
Cultuurhistorische analyse, waardestelling en visie

De Eversberg

te Nijverdal



SB4



BLOK, OLDE MEIERINK EN PARTNERS

**BUREAU VOOR
HISTORISCHE TUINEN, PARKEN EN LANDSCHAPPEN**



Cultuurhistorische analyse, waardestelling en visie

De Eversberg

te Nijverdal

Opdrachtgever: Bureau voor Harmonische Architectuur.

Juli 2003.

Projectnummer: 6280

SB4



BLOK, OLDE MEIERINK EN PARTNERS

**BUREAU VOOR
HISTORISCHE TUINEN, PARKEN EN LANDSCHAPPEN**

INHOUD:

Inleiding	3
1. Korte oriëntatie en beschrijving plangebied.	4
2. Historisch overzicht.....	9
2.1. Vroegste geschiedenis (tot ca. 1500).	9
2.2. Boerderij wordt havezate (ca. 1500 tot ca. 1786).	9
2.3. Verfraaiing van de terreinaanleg (ca. 1786 tot ca. 1830).	13
2.4. Uitbreiding van het landgoed (ca. 1830 tot ca. 1867).	20
2.5. De Eversberg als beleggingsobject (ca. 1867 tot ca. 1885).	23
2.6. Verbouwingen tot boerderij en vervolgens tot landhuis (ca. 1885 tot ca. 1945).	29
2.7. Havezate zonder hoofdhuis (ca. 1945 tot heden).	36
3. Tuin- en landschapsarchitectonische aspecten.	40
3.1. Renaissance Stijl.	40
3.2. Classicistische Stijl.....	40
3.3. Landschapsstijl.....	41
3.4. Ontwikkelingen in de twintigste eeuw.	43
3.5. Huidige visueel ruimtelijke situatie.	44
4. Samenvatting, conclusie en waardering.....	46
4.1. Samenvatting en conclusie.	46
4.2. Waardering.....	49
5. Visie en aanbevelingen.	51
Bijlage 1. Chronologisch overzicht van eigenaren.	53
Bijlage 2. Beknopt overzicht van terrein- en bouwgeschiedenis.	54

INLEIDING

De vroegere havezate 'De Eversberg' in Hellendoorn kent een geschiedenis die in ieder geval teruggaat tot in de veertiende eeuw. Sinds de Tweede Wereldoorlog kent het terrein geen hoofdhuis meer en is de historische parkaanleg verwaarloosd.

Onlangs is het terrein in handen gekomen van een nieuwe eigenaar die het landgoed een nieuwe impuls wil geven met een passende en duurzame invulling waarbij er tegelijk financiële middelen vrijkomen voor herstel en onderhoud van de terreinaanleg. Gedacht wordt aan de bouw van een aantal zogenaamde zorgappartementen. Realisatie van deze nieuwbouw zal in harmonie moeten gebeuren met het oude landgoed en haar cultuurhistorische waarden en landschapsarchitectonische kwaliteiten.

Voor het bereiken van deze harmonie is een cultuurhistorische waardestelling gewenst, gebaseerd op een onderzoek naar de ontstaans- en ontwikkelingsgeschiedenis van het terrein.

Het thans voorliggende rapport, opgesteld door SB4 Bureau voor Historische Tuinen, Parken en Landschappen te Wageningen in opdracht van Bureau voor Harmonische Architectuur te Voorstonden, is het resultaat van dit onderzoek en geeft naast een waardestelling ook een visie op de mogelijke toekomstige ontwikkelingen, waaronder inpassing van nieuwbouw en herstel van het park.

Het rapport begint met een korte oriëntatie en een beschrijving van het plangebied. Vervolgens wordt ingegaan op de historische ontwikkeling van het terrein en op de tuin- en landschapsarchitectonische aspecten, waaronder de huidige visueel-ruimtelijke situatie. Na de conclusie en waardering wordt op basis van deze gegevens een visie gegeven op de gewenste toekomstige ontwikkeling.

Het onderzoek is uitgevoerd in de periode februari 2003 tot juni 2003 door ir. Eric M.J. Blok (landschapsarchitect en tuinhistoricus), drs. Ben Olde Meierink (tuinhistoricus) en ing. Caroline M.F. Brouwer (landschapsinrichtster), allen verbonden aan SB4. Medewerking werd verleend door Jeroen van Meerwijk (zelfstandig archiefonderzoeker) en Elisabeth de Ligt (zelfstandig archiefonderzoeker).

Wageningen, juli 2003.

SB4 Bureau voor Historische Tuinen, Parken en Landschappen.

1. KORTE ORIËNTATIE EN BESCHRIJVING PLANGEBIED.

De havezate De Eversberg, gelegen in de gemeente Hellendoorn en met een oppervlakte van ca. 20 hectare, ligt op de hoger gelegen gronden aan de oostzijde van de rivier de Regge. Het terrein ligt tussen de bebouwing van Nijverdal in het zuiden en de Kruidenwijk in het noorden. De oostgrens wordt bepaald door de Eversbergweg, de vroegere Weg van Hellendoorn naar Rijssen. (Afb. 1.1.)



Afb. 1.1: Ligging van De Eversberg. (Fragment uit Grote Topografische Atlas van Nederland, schaal 1: 50.000, Deel 3 Oost-Nederland, blad 62-63)



Afb. 1.2: De oostzijde van de ruïne van huis Eversberg met restant gracht. Winter- en zomerbeeld. (Foto: SB4, 2003)

In het centrum van het terrein ligt een overgroeide ruïne met grachtrestanten, die herinnert aan het vroegere landhuis met bijgelegen erven. (Afb. 1.2.) Direct hiernaast ligt de partyboerderij De Evershoeve, die tot voor drie jaar nog als zodanig in gebruik was en thans leeg staat. (Afb. 1.3.) De boerderij, de naastgelegen schuren en het erf worden tegenwoordig voor opslag gebruikt en hebben een weinig verzorgd beeld. Aan de westkant van het landgoed liggen, ten zuiden van de boerderij, een tweetal moderne villa's met bijgebouwen. (Afb. 1.4.)

Gemotoriseerd verkeer is niet toegestaan op het terrein, met uitzondering van bestemmingsverkeer. De ontsluiting van het terrein is onduidelijk met ingangen langs de spoorlijn in het zuiden en vanuit het agrarische landschap in het noorden. (Afb. 1.5 en 1.6.) De hoofdontsluiting voor gemotoriseerd verkeer voert over de parallelweg langs het spoor en een restant van een oude oprijlaan. Alleen het zuidelijke deel van de laan verkeerd nog in originele staat. (Afb. 1.7.)



Afb. 1.3: Voormalige partyboerderij 'De Evershoeve'. (Foto: SB4, 2003)



Afb. 1.4: Villabebouwing aan de westzijde van De Eversberg. Rechts het fietspad de 'Boskronkel'. (Foto: SB4, 2003)



Afb. 1.5: De oude oprijlaan is afgesneden door het spoortracé Zwolle-Almelo. (Foto: SB4, 2003)



Afb. 1.6: Parallelweg langs spoortracé Zwolle-Almelo, vanuit het westen. (Foto: SB4, 2003)



Afb. 1.7: Het zuidelijke deel van de slingerende oprijlaan, gezien vanuit het zuiden. (Foto: SB4, 2003)



De vroegere oprijlaan is in het verleden voor een groot deel opgenomen in de Boskronkel; een geasfalteerde, doorgaande fietsroute vanuit Nijverdal richting de Kruidenwijk. (Afb. 1.8.) Het fietspad sluit halverwege aan op het tracé van de voormalige oprijlaan. Voor wandelaars zijn er nog ondergeschikte toegangen vanaf de Eversbergweg in het oosten.



Afb. 1.8: Het fietspad de 'Boskronkel', in aansluiting op de oude oprijlaan. (Foto: SB4, 2003)

De Eversberg wordt behalve als onderdeel van een fietsroute vooral ook gebruikt door wandelaars en hondenbezitters die hun dieren uitlaten. Het bosrijke terrein wordt doorkruist door diverse, deels historische, lanen en bospaden die verschillende wandelingen mogelijk maken. (Afb. 1.9.) Aan de noordzijde van het landgoed ligt een opvallend pad dat wordt begeleid door een slingerende rij, grillig gevormde beuken. (Afb. 1.10.) Everwijdig aan de Eversbergweg is een oude (zicht)laan met laanbomen en naastgelegen grondwal als herinnering van een oude aanleg te herkennen. (Afb. 1.11.)



Afb. 1.9: Oude lanen in het bos. (Foto: SB4, 2003)



Afb. 1.10: Slingerende beukenlaan in het noorden van het plangebied, winter- en zomerbeeld. (Foto: SB4, 2003)



Afb. 1.11: Zichtlaan aan oostzijde van het landgoed, links de Eversbergweg, rechts een grondwal. (Foto: SB4, 2003)

De paden delen het terrein op in blokvormige percelen die een afwisselend beeld geven van open beukenbos en van besloten naaldbos (productie). (Afb. 1.12 en 1.13.) Langs de Eversbergweg liggen percelen met hakhout op rabatten en een relatief jonge kapvlakte met spontane opslag. (Afb. 1.14 en 1.15.) Centraal in het plangebied bevindt zich een groot perceel grasland. (Afb. 1.16.)

Het gehele terrein is geaccidenteerd, waarbij er onregelmatige glooiingen in het bos liggen. In de zuidwesthoek van het terrein ligt, in het bos, een opvallend bergje. (Afb. 1.18) Vanaf de top heeft men uitzicht over het terrein, onder meer op een oude ronde vijver met eilandje gelegen aan de andere kant van de oude oprijlaan. (Afb. 1.17.) Rondom het bergje zijn in het bos restanten van sterk kronkelende wandelpaden terug te vinden.

Ten noorden van de ruïne ligt een klein omrasterd stukje bos dat aan de zuid-, oost- en noordzijde ook omgeven wordt door een greppel; het restant van een oude gracht die meestentijds droog staat. (Afb. 1.19.) Dit terreintje is alleen via de naastgelegen parkeerplaats van de voormalige partyboerderij bereikbaar. In het terreintje, dat vrijwel niet wordt betreden, zijn restanten van een oude tuinaanleg herkenbaar, namelijk slingerende paadjes, subtiele terreinverhogingen en typische heestersoorten zoals taxus.



Afb. 1.12: Jonge lanen binnen de bospercelen. (Foto: SB4, 2003)



Afb. 1.13: Jong beukenbos. (Foto: SB4, 2003)



Afb. 1.14: Rabattenbos, op de voorgrond uit-gegroeiide hakhoutcultuur. (Foto: SB4, 2003)



Afb. 1.15: Verjongingsvlakte in noordoosthoek van het plangebied. (Foto: SB4, 2003)



Afb. 1.16: Centraal gelegen agrarisch perceel, winter- en zomerbeeld (Foto: SB4, 2003)



Afb. 1.17: Ronde visvijver met eilandje aan zuidwestzijde van het landgoed. (Foto: SB4, 2003)



Afb. 1.18: De berg in het bos. (Foto: SB4, 2003)



Afb. 1.19: Omrasterd parkbos ten noorden van de ruïne. (Foto: SB4, 2003)



2. HISTORISCH OVERZICHT.

2.1. Vroegste geschiedenis (tot ca. 1500).

Overijssel bestond in de Romeinse tijd grotendeels uit moeras en lage zandgronden. Het venige gebied, dat doorkruist werd door kleine riviertjes, was weinig aantrekkelijk om zich te vestigen. Vroege bewoningssporen zijn in het gebied dan ook schaars.

Vanaf de 8^e eeuw zette de kolonisatie en ontginning in, waardoor de bevolking snel toe nam. De eerste nederzettingen ontwikkelden zich vooral langs de IJssel, die vervolgens uitgroeiden tot steden. Daarnaast ontstonden nederzettingen op gunstig gelegen plaatsen aan water- en landwegen. Ook deze kregen na verloop van tijd stadsrechten. Een voorbeeld hiervan is Rijssen, dat ten westen van het riviertje de Regge uitgroeide tot een kleine stad die in 1243 haar stadsrechten ontving.¹

Langs de wegen die de nederzettingen met elkaar verbonden, vestigden zich boeren. In bronnen uit het eind van de 14^e eeuw wordt de katerstede De Eversberg genoemd, halverwege tussen Hellendoorn en Notter.² Het was een kleine boerderij aan de oostzijde van het riviertje de Regge, waarmee Evert van Essen in 1382 door de bisschop van Utrecht werd beleend, zodat hij hiervan de tienden ontving. Wellicht is destijds de naam *Eversberg* afgeleid van de hogere ligging van het terrein ten opzichte van de omgeving.

Twee jaar later kwam Evert te overlijden en omdat zijn erfgenamen te laat een nieuwe belening aanvroegen, ging de belening over op Aalt Dobbelaer, schepen in Kampen. Na het overlijden van Dobbelaer werd Seino ten Water in 1417 beleend met De Eversberg. Ten Water was reeds eigenaar van het Grotehuis te Varsen en nadien zou De Eversberg voor langere tijd onderdeel vormen van de goederen waarmee de heren van het Grotehuis werden beleend. In een charter van 21 april 1457 wordt Johan van den Water door Bisschop David van Bourgondië beleend met onder meer 'de Tienden over Den Eversberg, gelegen in de marke Nother in Rijssenerkerspel, rigtambt van Kedingen'.³ Deze Johan was vermoedelijk de zoon van Seino ten Water.

2.2. Boerderij wordt havezate (ca. 1500 tot ca. 1786).

Het begin van de 16^e eeuw was een politiek onrustige periode, waarin hertog Karel van Gelre zich tegen Overijssel keerde. De bisschoppen van Utrecht waren niet in staat een einde te maken aan het krijgsgeweld en de rust werd pas hersteld toen Karel de V, keizer van het Heilige Roomse Rijk en koning van Spanje, zich in 1528 bereid verklaarde om zich daarvoor in te zetten. Als voorwaarde stelde hij dat het wereldlijke bestuur van de bisschop op hem overging, hetgeen geschiedde.⁴

Vanaf 1528 tot 1795 vormde de provincie Overijssel een soeverein gewest binnen de Republiek der Zeven Verenigde Nederlanden en bestond uit drie drostambten, ook wel kwartieren genoemd: Salland, Twente en Vollenhove. Deze werden samen geregeerd door de Staten, die bestond uit enerzijds de Ridderschap van Overijssel en anderzijds de Steden (de drie IJsselsteden Deventer, Kampen en Zwolle). Hieruit werden de Gedeputeerde Staten samengesteld. Aanvankelijk functioneerde de Gedeputeerde Staten alleen bij speciale gelegenheden, maar sinds 1593 vormden zij een permanent college, waarin de drie steden en de drie gewesten werden vertegenwoordigd.

De Steden werden op een statenvergadering vertegenwoordigd door leden van hun magistraat, de stadsregering. De leden van de Ridderschap kwamen daarentegen op hun persoonlijke titel naar de vergaderingen. Om geadmitteerd (toegelaten) te worden tot de Ridderschap moest worden voldaan aan een aantal voorwaarden. Men diende van riddermatige geboorte te zijn, in het bezit te zijn van een gekwalificeerde havezate en voldoende grond te bezitten. De waarde van de havezaten lag omstreeks de 17^e en 18^e eeuw dan ook voornamelijk in de rechten die eraan verbonden waren. Pas

¹ Stenvert, R. e.a. (red.), *Monumenten in Nederland, Overijssel*, Zwolle, 1998, blz.12.

² Tenzij anders vermeld, zijn de gegevens over de bewoners/eigenaren afgeleid uit: Gevers, A.J. en A.J. Mensema, *De Havezaten in Twente en hun bewoners*, Zwolle, 1995.

³ Kulle, G.J. ter, *Geschiedkundige Aanteekeningen op de Havezaten van Twente*, Almelo, 1911, blz. 100.

⁴ Stenvert, R. e.a. (red.), *Monumenten in Nederland, Overijssel*, Zwolle, 1998, blz.12.

op de tweede plaats was het een buitenplaats waar men aangenaam kon verblijven danwel een bezit met opbrengsten.

In 1605 woonde Adam van Heerdt 'up Eversberch in den kerspel van Ryssen, in die buirschap Noffer'. Hij stamde uit een oud riddermatig geslacht dat reeds in de 12^e eeuw op de Veluwe bekend was.⁵ Van 1603 tot 1611 stond Adam nog verschreven in de ridderschap van Nijmegen en hij zal zich daarom vermoedelijk pas omstreeks 1611 definitief op De Eversberg hebben gevestigd.

Er wordt wel gezegd dat Van Heerdt in 1612 de havezate De Eversberg bouwde.⁶ Vermoedelijk betrof het hier een verbouwing, waarbij de kleine oude boerderij plaats maakte voor een groter huis. In dezelfde tijd werd Adam van Heerdt verschreven in de Overijsselse Ridderschap, waarbij zowel het jaartal 1612 als 1613 wordt genoemd.⁷ Enkele jaren later werd Van Heerdt lid van de Gedeputeerde Staten (1619) en gedurende de jaren 1637 en 1638 was hij drost van Twente.

Na het overlijden van Van Heerdt in 1640 ging De Eversberg over op zijn zoon Herman, die in 1637 vanwege De Eversberg reeds naast zijn vader verschreven was in de Ridderschap. Herman zorgde ervoor dat de havezate, tot dusver een vrij eigen allodiaal goed, in 1652 werd aangenomen tot een leen van de provincie Overijssel. In ruil daarvoor ontving hij tienden in Ramele in het kerspel Raalte. Vanaf die tijd bleef de havezate een leen van de provincie, omschreven als:

'het huis Eversberch met allen anderen getimmer, hoven, boulanden, weydelanden, hoylanden, soo daertoe worden gebruijckt; het erve Colmans, gelegen voor de poorte van 't voorseide huis, met allen synen toebehoor, ten deele in Hellendoorn; met noch een kofferstede, staende in den kamp, het Nyelant gehieten, soo als de voorseide parchelen aen ende om 't huis Eversberch in eenen krick syn gelegen tot aen het erve erde landeryen, gehieten Boomkate, voorts de visserye tot het huis Eversberch gehoorende.'

De havezate lag langs de Regge en omvatte dus diverse bouw-, weide- en hooilanden. Nabij het hoofdhuis stond de boerderij Colmans, deels in de gemeente Hellendoorn. De naam van de iets verderaf gelegen kleine boerderij 'Nyelant' zal verwijzen naar het 'nieuwe land' dat ontgonnen werd uit het heide- en veengebied.



Afb. 2.1: Fragment van de 'Transisalia Provincia; vulgo Overijssel' door Nicolaas Ten Have, gegraveerd door Gerardus Coeck, uitgegeven in 1650. (Herkomst: Rijksarchief in Overijssel, Zwolle)

⁵ Kuile, G.J. ter, *Geschiedkundige Aanteekeningen op de Havezathen van Twenthe*, Almelo, 1911, blz. 100.

⁶ Kuile, G.J. ter, *Geschiedkundige Aanteekeningen op de Havezathen van Twenthe*, Almelo, 1911. Verwijzing naar Handschrift G. Kreijnck.

⁷ Kuile, G.J. ter, *Geschiedkundige Aanteekeningen op de Havezathen van Twenthe*, Almelo, 1911. Verwijzing naar J. van

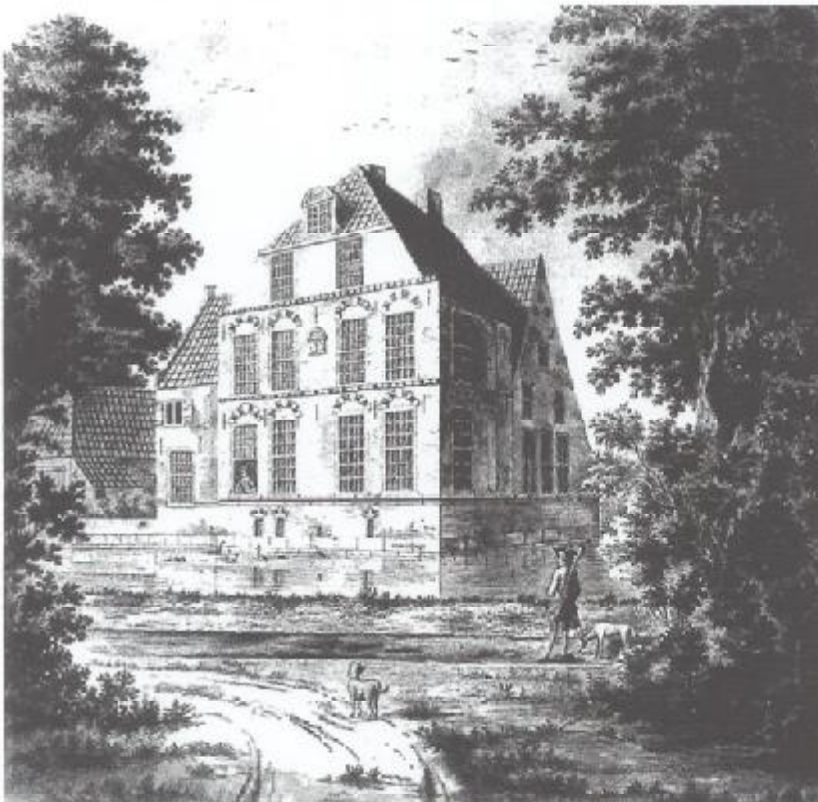
De oudste kaart waarop De Eversberg is ingetekend, is de 'Transisalaria Provincia; vulgo Overijssel' van Nicolaas Ten Have, uitgegeven in 1650. (Afb. 2.1.) De kaart toont de schout- en richterammbten, waarbij een van de grenzen vanuit het zuiden, westwaarts om De Eversberg, richting het noorden slingerde. Binnen de ambten waren de steden, kleinere nederzettingen en havezaten aangegeven. De Eversberg is aangeduid met het symbool van een huis met vlag. Goed is te zien hoe dicht De Eversberg nabij de 'Moerige Veenen' (onontgonnen gebied) lag.

In 1683 overleed Herman van Heerdt op De Eversberg. Omdat zijn zoon Robert reeds in 1671 was overleden, ging de havezate over op Hermans kleinzoon Boldewijn, die in 1690 werd toegelaten tot de Ridderschap van Overijssel. Hij maakte carrière in dienst van de Staat en klom op tot luitenant-kolonel. Hij bewoonde de havezate zelf niet.

Nadat Boldewijn stierf in 1720, was zijn jongste kind Robert Frederik van Heerdt de volgende die met De Eversberg werd beleend. Als kapitein en majoor in Statendienst, werd hij in 1727 toegelaten tot de Ridderschap van Overijssel en een jaar later vestigde hij zich op De Eversberg. Robert Frederik was Gedeputeerde van Overijssel in de Staten-Generaal en vanaf 1737 tot zijn dood lid van het college van Gedeputeerde Staten en verwalter-drost van Twente.

Robert Frederik kwam in 1755 te overlijden, waarna diens zoon Johan Adriaan met De Eversberg werd beleend. Als erfgenaam van een tante had hij reeds het halve erf en goed Groot Lochter, gelegen in Notter ten zuiden van De Eversberg, verworven.⁶ De leenbrief vermeldde behalve De Eversberg ook: *'het erve Koolmans gelegen voor de Poorte van Eversberg, het halve erve Butvoort bij Hellendoorn, de Caterstede het Nieuwe Land, voorts de Visscherije tot het Huys Eversberg behoorende'*. Hieruit blijkt dat de havezate in de voorafgaande honderd jaar was uitgebreid met het erf Butvoort bij Hellendoorn.

Johan Adriaan werd geadmitteerd en vertegenwoordigde van 1759 tot 1761 Overijssel in de Generaliteitsrekenkamer.



Een anonieme tekening van omstreeks 1760, toont de noordoostzijde van het herenhuis. (Afb. 2.2.) Het gebouw staat in een gracht en is zichtbaar temidden van boomcoulissen. Mogelijk dat het huis werd benaderd vanuit het oosten, via het getekende pad dat aansloot op de weg van Hellendoorn naar Rijssen. De bezoeker kreeg dan bij aankomst zicht op de fraaie oostgevel. Het herenhuis is opgebouwd uit verschillende bouwmassa's, waarschijnlijk in verschillende fasen ontstaan. Ten zuiden van het huis (links op de tekening) is een tweede gebouw afgebeeld. Wellicht betrof het de hierboven genoemde boerderij Koolmans.

Afb. 2.2: De oost- en noordgevel van de Eversberg, gewassen pentekening, ca. 1760, anoniem. (Herkomst: Oudheidkamer Twente, Enschede)

Doominck. *Geslachtkundige aanteekeningen*.

⁶ Kuile, G.J. ter, *Geschiedkundige Aanteekeningen op de Havezaten van Twente*, Almelo, 1911, blz. 101.



Op slechts 38-jarige leeftijd overleed Johan Adriaan van Heerdt in 1766. Omdat zijn vrouw reeds in het jaar daarvoor was overleden, kwamen hun vijf nog jonge kinderen onder voogdij van hun grootvader Thimon Boey, die tevens optrad als 'rentmeester' van De Eversberg. Waarschijnlijk werd De Eversberg vanaf die tijd verhuurd.

In de 17^e en 18^e eeuw vonden in Twente belangrijke uitbreidingen door ontginningen plaats. Daarbij werden lanen aangelegd, in eerste instantie als ontsluiting voor de bosbouw en de landbouw, later ontstonden meer samenhangende lanenstelsels met een duidelijk architecturaal ontwerp. Met name in de achttiende eeuw werden complexen aangelegd die duidelijk vanuit een visie en in nauwe samenhang met het huis ontworpen waren en waarbinnen vijverpartijen en zichtlanen belangrijke elementen vormden.⁹

In dezelfde periode ontstond op De Eversberg een recht lanenstelsel. De oudste kaart waarop het grondplan van de havezate, inclusief een lanenstelsel, is ingetekend betreft de 'Topografische Kaart van de linie van de IJssel vanaf Arnhem tot de Zuiderzee, van het land tusschen Arnhem en Nijmegen en van Wedde en Westwoldingerland' uit 1787, getekend door Hottinger en daarom ook wel de 'Hottinger-kaart' genoemd. (Afb. 2.3.)

Rondom De Eversberg is een eenvoudig rechthoekig lanenstelsel getekend, waarin ook de weg van Hellendoorn naar Rijssen meedeed. Opvallend is dat de min of meer rechte bomenrij in noordelijke richting werd voortgezet, terwijl de weg zelf reeds afboog. Herenhuis, terrein en boerderijen werden ontsloten via een rechthoekig lanenpatroon, dat op vier punten aansloot op de laan/straatweg.



Op de tekening van ca. 1760 werd de oostgevel gepresenteerd als belangrijk aanzicht. De laan die schuin op deze zijde van het herenhuis was gericht zal de (oude) hoofdoprijlaan zijn geweest.

Hoewel in de loop van de achttiende eeuw een rechte benadering van de voorgevel van het huis veel gebruikelijker was, is dit niet op de Hottingerkaart ingetekend. Wel loopt er, in aansluiting op bovengenoemde oprijlaan, een (noord-zuid gerichte) laan langs huis en langs het ernaast staande bijgebouw (boerderij).

De lanen waren beplant met bomen, waartussen hoofdzakelijk bouwlanden en percelen (hakhout-)bos lagen en rondom het huis ook moestuinen. Westelijk van het hoofdhuus lagen de weide- en hooilanden langs de Regge, de nattere gronden.

Afb. 2.3: 'Topografische Kaart van de linie van de IJssel vanaf Arnhem tot de Zuiderzee, van het land tusschen Arnhem en Nijmegen en van Wedde en Westwoldingerland', schaal 1: 14.000, Hottinger e.a., 1783. (Herkomst: H.W.M. van der Wijck, *Atlas Overijsselse Buitenplaatsen*, Provincie- en Streekkaarten, nr. III, de zgn. Hottingerkaarten, I2 en I3)

⁹ Tromp, H. e.a. (red.), *Historische Buitenplaatsen in particulier bezit*, Utrecht, 1991, blz. 46.

In de achttiende eeuw werd het veengebied ten oosten van De Eversberg geleidelijk aan steeds verder ontgonnen en verdeeld. Dat verliep soms niet naar ieders genoegen, zoals blijkt uit de markeboeken van Notter waarin een klacht van 5 oktober 1787 wordt vermeld:

*'G. ter Horst, namens den Huise Eversbergen protesteert teegens het verdeelen der veenakkers als voor de meyeren van Eversberg schadelijk.'*¹⁰

2.3. Verfraaiing van de terreinaanleg (ca. 1786 tot ca. 1830).

In 1786 kwam Thimon Cornelis van Heerdt (zoon van Johan Adriaan van Heerdt) in het bezit van de havezate Eversberg, waarna hij in datzelfde jaar werd geadmitteerd in de Overijsselse Ridderschap. Thimon Cornelis maakte carrière in dienst van het Huis van Oranje. In 1795 vertrok hij naar Engeland, als kamerheer en opperstalmeester van stadhouder Willem V. Later volgde hij Willem naar Duitsland, waar hij tussen 1801 en 1806 hofmaarschalk op Oranienstein te Dietz was. Vervolgens diende hij in Engeland onder de latere koning Willem I en, nadat het Oranjehuis in ere was hersteld, maakte hij in 1813 deel uit van de commissie tot ontwerp van de grondwet. Hierna nam hij zitting in de Tweede Kamer der Staten-Generaal. Vanwege de grote inzet voor het koningshuis en als beloning voor diverse delicate opdrachten die hij had uitgevoerd voor de koning, werd Thimon Cornelis in 1815 verheven tot graaf. Tenslotte was hij vanaf 1824 tot zijn overlijden in 1844 nog lid van de Eerste Kamer.

Ten tijde van Thimon Cornelis van Heerdt vonden er in korte tijd belangrijke wijzigingen plaats aan de terreininrichting van De Eversberg. Het huis werd verbouwd, een tweede bouwhuis toegevoegd zodat er een symmetrisch voorplein ontstond en een zichtlaan werd vanaf het huis over het voorplein in zuidelijke richting aangelegd ter vervanging van de oudere terzijde gelegen weg. Bovendien werden verschillende houtopstanden omgevormd tot een aanleg in Vroege Landschapsstijl.

Een anonieme tekening, die gedateerd wordt op circa 1800, toont een sterk verbouwd herenhuis. (Afb. 2.4) De afbeelding toont vrijwel hetzelfde aanzicht als de tekening uit ca. 1760. De verschillende bouwmassa's hebben plaatsgemaakt voor één rechthoekig gebouw, waarvan de raamverdeling echter doet vermoeden dat het oude gebouw deels was behouden. De bovenverdieping was sterk gewijzigd en de (gesuggereerde) pleisterlaag kan zijn aangebracht om minder fraaie bouwsporen te verhullen.

Het huis was nog steeds omgracht en bereikbaar middels een brug aan de zuidzijde. Tussen huis en gracht wordt een smalle strook grond gesuggereerd, dit in tegenstelling tot de tekening uit ca. 1760. Ten zuiden van het herenhuis stonden twee bijgebouwen (bouwhuizen), ogenschijnlijk symmetrisch ten opzichte van het huis. Uit de later te behandelen kadastrale kaarten van 1820/1821 is op te maken dat er zich tussen de beide bouwhuizen een voorplein bevond en dat dit het vertrekpunt was voor een rechte zichtlaan die doorliep tot aan de weilanden langs de Regge. Gezien het feit dat deze laan geen directe aansluiting had op de openbare weg zal de oude schuin vanuit het noordoosten op het huis uitkomende laan (vooralsnog) als ontsluiting zijn gebruikt. De tekening is dus gemaakt vanuit het gezichtspunt van de aankomende bezoeker.



Afb. 2.4: De oost- en noordgevel van de Eversberg, anonieme tekening, ca. 1800. (Herkomst: Collectie Rijksbureau voor Kunsthistorische documentatie)

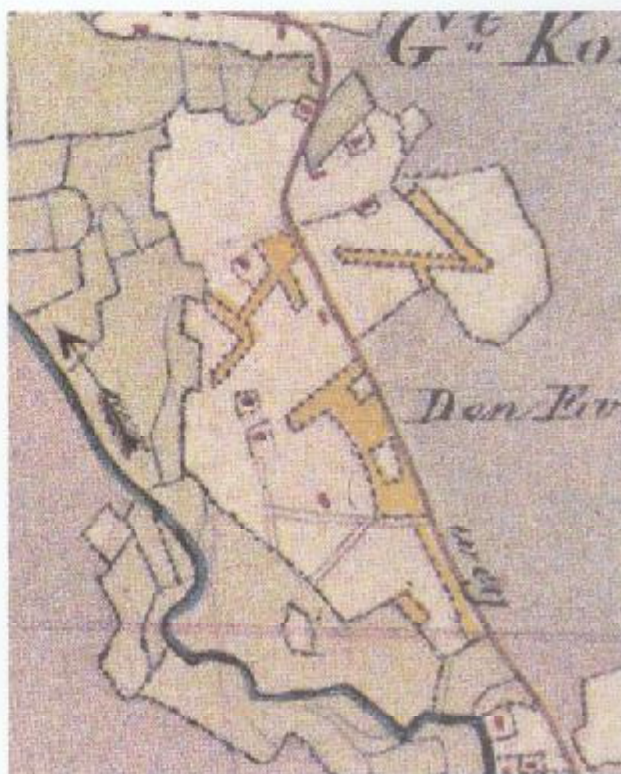
¹⁰ RAO, Marke Notter, toegang 157, inv.nr. 945, Markeboek 1717-1820.

Omstreeks 1820 werd de 'Topografische Kaart van de Provincies Groningen, Vriesland, Drenthe en een gedeelte van Overijssel' uitgegeven, getekend door M.J. de Man. (Afb. 2.5.) Op deze gekleurde kaart is de eerder door Hottinger weergegeven structuur van de terreinaanleg herkenbaar, waarbij opvalt dat het geheel waarschijnlijk veel minder regelmatig en recht was dan Hottinger suggereerde.

Naast de in rood aangeduide bebouwing, de lichtgroene weide- en hooilanden, gele bospercelen, blauwe Regge en rode weg tussen Hellendoorn en Ryssen kan in een vage, brede en rechte rode lijn het toekomstige tracé van de Straatweg van Zwolle naar Almelo herkend worden die in die jaren werd gerealiseerd.

Ten zuiden van het hoofdhuis De Eversberg is slechts één bijgebouw ingetekend, in tegenstelling tot bovengenoemde prent van omstreeks 1800. De reden hiervoor is niet geheel duidelijk; mogelijk dat de datering van de prent toch later moet zijn (na de veldverkenning van De Man) of dat het een onnauwkeurigheid in de kartering betreft.

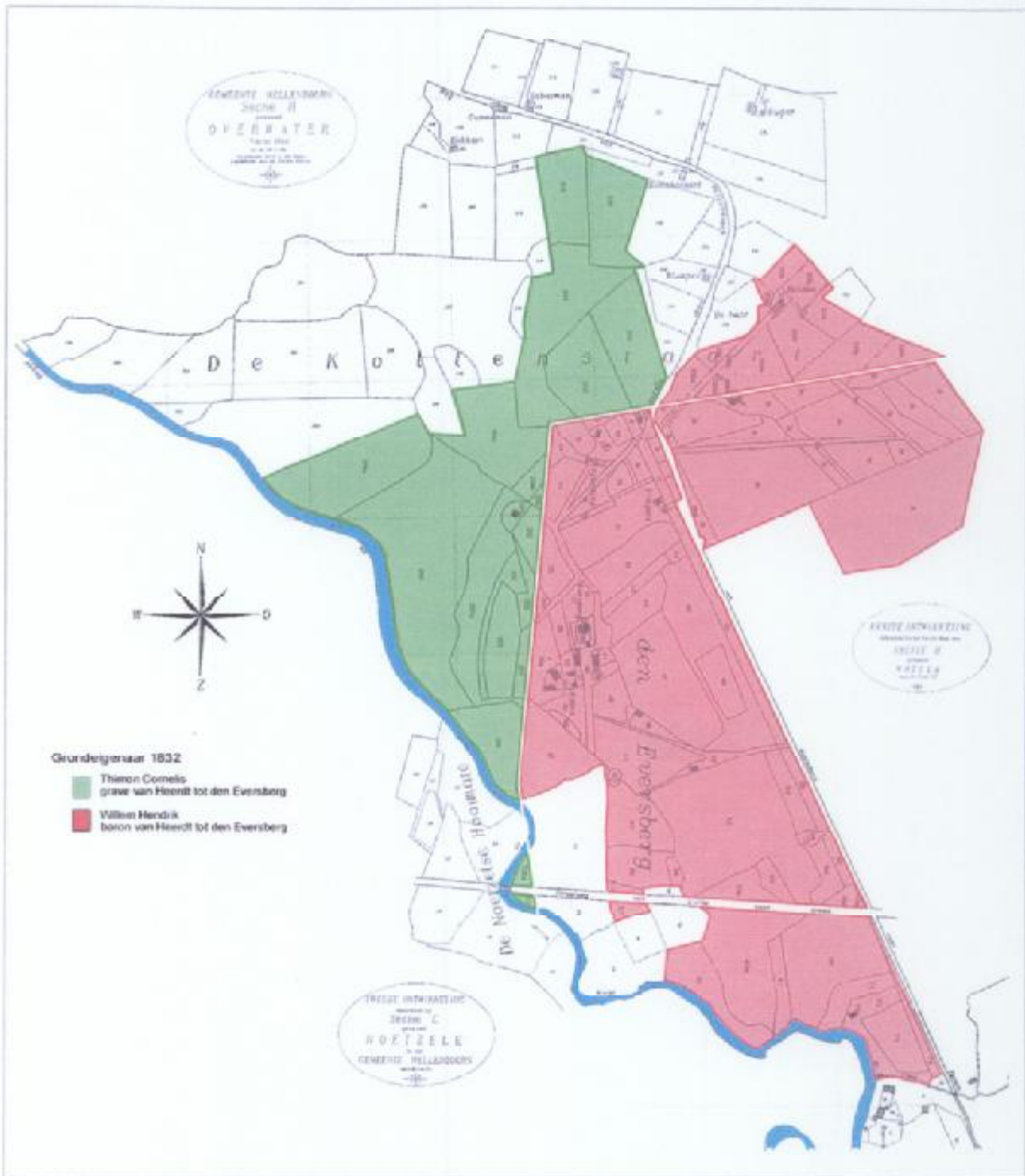
Wel wordt de indruk gewekt dat er reeds sprake was van een rechte zichtlaan ten zuiden van het huis.



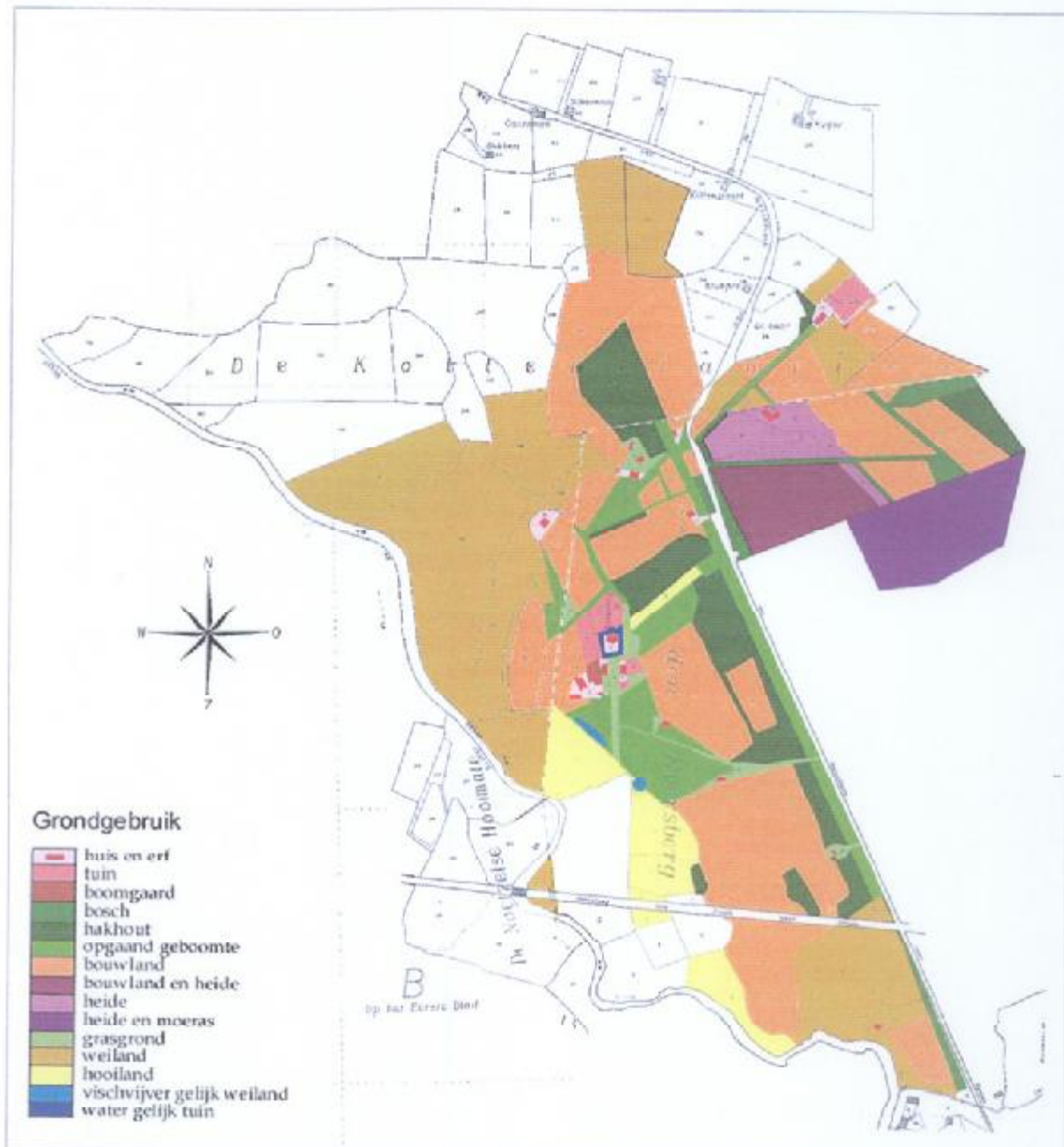
Afb. 2.5: 'Topografische Kaart van de Provincies Groningen, Vriesland, Drenthe en een gedeelte van Overijssel', schaal 1: 40.000, M.J. de Man, 1820-1824. (Herkomst: H.W.M. van der Wijck, *Atlas Overijsselse Buitenplaatsen*, Provincie- en Streekkaarten, nr. VII, blad 56-57)

De Kadastrale Minuut, waarvan de terreinverkenning in 1820/1821 plaats vond, geeft de meest exacte indruk van de perceelsindeling van het terrein. Uit de bijbehorende Oorspronkelijke Aanwijzende Tafelen kan nauwkeurig worden afgeleid welke gronden tot De Eversberg behoorden en welk gebruik zij kenden.

De familie Van Heerdt had zowel eigendommen in de kadastrale gemeente Wierden als in de gemeente Hellendoorn. Percelen stonden op naam van Thimon Cornelis 'grave van Heerdt tot den Eversberg', maar ook op naam van zijn zoon en erfopvolger Willem Hendrik 'baron van Heerdt tot den Eversberg'. (Afb. 2.6 en 2.7.)



Afb. 2.6: Kadastraal Minuutplan, Gemeente Wierden Sectie H genaamd Notter; Gemeente Hellendoorn Sectie B genaamd Overwater en Sectie C genaamd Noetzels. (Herkomst: Kadastrale Atlas Overijssel 1832, bewerking SB4)



Afb. 2.7: Grondgebruik in 1832. (Tekening: SB4, gebaseerd op het Kadastrale Minuutplan, Gemeente Wierden Sectie H genaamd Notter; Gemeente Hellendoorn Sectie B genaamd Overwater en Sectie C genaamd Noetzele, 1832)



Thimon Cornelis bezat in Sectie B van de gemeente Hellendoorn de volgende percelen¹¹:

219	weiland	1.31.20 ha.
229	weiland	1.54.50 ha.
243	bouwland	1.85.60 ha.
244	hakhout en boomen	1.73.50 ha.
245	bouwland	2.88.60 ha.
250	bouwland	0.08.10 ha.
251	huis en erf	0.17.00 ha.
252	bouwland	0.39.70 ha.
253	opgaande boomen	0.32.80 ha.
254	bouwland	0.30.50 ha.
255	bouwland	1.02.70 ha.
256	weiland	1.32.70 ha.
257	weiland	0.45.40 ha.
257a	weiland	1.86.20 ha.
258	weiland	6.31.50 ha.
258a	struiken	2.88.20 ha.
258b	weiland	0.24.80 ha.
258c	weiland	2.14.50 ha.

Daarnaast bezat Thimon Cornelis nog twee percelen in Sectie C van de gemeente Hellendoorn¹²:

325	weiland	0.27.80 ha.
325a	weiland	0.34.50 ha.

In Sectie B van de gemeente Hellendoorn stonden op naam van Willem Hendrik¹³:

233	huis en erf	0.15.50 ha.
235	bouwland	0.19.50 ha.
235a	weiland	0.33.20 ha.
235b	opgaande bomen	0.22.00 ha.
235c	weiland	0.15.10 ha.
235d	leen	0.02.50 ha.
235e	bouwland	0.86.50 ha.
235f	weiland	0.85.00 ha.
235g	bouwland	0.87.60 ha.
235h	bouwland	0.42.10 ha.
235i	bouwland	0.43.50 ha.
235k	tuin	0.37.80 ha.
235l	weiland	0.30.60 ha.
235m	hakhout	0.11.40 ha.

De gronden van De Eversberg lagen echter grotendeels in de kadastrale gemeente Wierden. Willem Hendrik 'baron van / heer van Lier en Eversberg, kamerheer van Z.M. den Koning der Nederlanden, lid der Provinciale Staten en ridder der Militaire Willemsoorde', bezat in Sectie H, genaamd Notter, de volgende percelen¹⁴:

2a	bosch	0.28.10 ha.	
2b	bouwland en heide	3.27.50 ha.	
2c	heide	0.21.80 ha.	
2d	bouwland	0.68.50 ha.	
2e	bosch	0.18.00 ha.	
2f	heide en moeras	4.73.90 ha.	
2g	bouwland	0.62.10 ha.	
2h	bouwland	0.61.50 ha.	
2i	hakhout	0.81.30 ha.	
2k	bosch	0.49.40 ha.	
2l	bouwland	0.08.10 ha.	
2m	bosch	0.76.60 ha.	
2n	bouwland	0.57.10 ha.	
2o	bouwland	1.04.00 ha.	
2p	heide	0.16.30 ha.	
2q	heide	0.57.40 ha.	
2r	huis en erf	0.03.40 ha.	f 21,- (brandertj)
2s	heide	0.91.40 ha.	

¹¹ OAT Hellendoorn, Sectie B genaamd Overwater, Kadastrale Atlas Overijssel, 1832.

¹² OAT Hellendoorn, Sectie C genaamd Noetsele, Kadastrale Atlas Overijssel, 1832.

¹³ OAT Hellendoorn, Sectie B genaamd Overwater, Kadastrale Atlas Overijssel, 1832.

¹⁴ OAT Wierden, Sectie H genaamd Notter, Kadastrale Atlas Overijssel, 1832.



21	heide	0.48.50 ha.		
2u	hakhout	0.07.90 ha.		
3	bosch	0.05.20 ha.		
4	bouwland	0.11.60 ha.		
5	bosch	0.12.60 ha.		
6	bouwland	0.09.40 ha.		
7	huis en erf	0.04.00 ha.	f 9,-	
7a	bouwland	0.05.90 ha.		
8	opgaand geboomte	0.12.20 ha.		
9	hakhout	0.14.70 ha.		
10	hakhout	0.19.20 ha.		
11	grasgrond	0.23.50 ha.		
12	huis en erf	0.09.10 ha.	f 21,-	(Veurding)
13	bouwland	0.31.70 ha.		
14	weiland	0.21.90 ha.		
15	bouwland	0.51.00 ha.		
16	opgaand geboomte	1.16.70 ha.		
17	opgaand geboomte	0.25.00 ha.		
18	bouwland	0.18.40 ha.		
19	bouwland	0.19.10 ha.		
20	hakhout	0.13.10 ha.		
21	bouwland	1.49.70 ha.		
22	huis en erf	0.05.20 ha.	f 15,-	(Timpers)
23	opgaand geboomte	1.00.00 ha.		
24	hakhout	1.14.60 ha.		
25	bouwland	0.54.40 ha.		
25a	grasgrond	0.09.70 ha.		
26	tuin	0.23.60 ha.		
27	tuin	0.39.90 ha.		
28	water gelijk tuin	0.13.10 ha.		
29	huis en erf	0.08.00 ha.	f 120,-	(De Eversberg)
30	huis en erf	0.03.70 ha.	f 21,-	(westelijke bouwuis)
31	grasgrond	0.05.10 ha.		
32	boomgaard	0.09.00 ha.		
33	huis en erf	0.21.30 ha.	f 21,-	(Kollen, voortroen Colmans en Koolmans)
33a	bouwland	0.63.40 ha.		
35	opgaand geboomte	0.40.10 ha.		
36	vischvijver gelijk weiland	0.10.20 ha.		
37	hooiland	1.51.40 ha.		
38	grasgrond	0.66.50 ha.		
39	tuin	0.02.30 ha.		
40	huis en erf	0.04.20 ha.	f 21,-	(oostelijke bouwuis)
41	tuin	0.08.00 ha.		
42	opgaand geboomte	0.71.90 ha.		
43	hooiland	0.32.60 ha.		
44	opgaand geboomte	0.10.70 ha.		
45	hakhout	2.50.70 ha.		
46	bouwland	0.68.10 ha.		
47	bouwland	2.79.60 ha.		
48	opgaand geboomte	0.19.60 ha.		
49	opgaand geboomte	0.50.80 ha.		
50	grasgrond	0.48.90 ha.		
51	opgaand geboomte	1.56.70 ha.		
52	vischvijver gelijk weiland	0.04.00 ha.		
55	hooiland	1.19.80 ha.		
57	hooiland	0.20.00 ha.		
57a	hooiland	0.11.20 ha.		
59	hakhout	0.12.30 ha.		
60	hooiland	0.78.70 ha.		
61	hooiland	1.12.20 ha.		
62	bouwland	5.19.00 ha.		
62a	bouwland	0.53.70 ha.		
63	hakhout	0.27.70 ha.		
63a	bouwland	2.48.50 ha.		
64	hakhout	0.57.90 ha.		
65	opgaand geboomte	0.34.60 ha.		
66	grasgrond	0.10.90 ha.		
67	opgaand geboomte	0.18.70 ha.		
68	hakhout	0.45.70 ha.		
69	weiland	2.63.30 ha.		
69a	weiland	0.21.30 ha.		



70	weiland	0.43.10 ha.	
71	weiland	0.55.50 ha.	
72	weiland	0.70.70 ha.	
72a	huis en erf	0.01.10 ha.	f 9,-
73	bouwland	0.88.20 ha.	
74	bosch	0.30.20 ha.	
74a	bosch	0.02.20 ha.	

Op de Kadastrale Minuut zijn diverse percelen met een getal en een kleine letter aangeduid (bijvoorbeeld 2a). Dit heeft te maken met het feit dat de eerste metingen door het kadaster geruime tijd vóór 1832 (het jaar waarin het kadaster van kracht werd) plaatsvonden, namelijk in 1820/1821. Ten tijde van de metingen was het ontginningsproces van de venen nog in volle gang. Bovendien werd in 1829-1830 de Straatweg Zwolle-Almelo aangelegd met als gevolg dat reeds ingemeten en geregistreerde percelen werden gesplitst. In tegenstelling tot hetgeen later gebruikelijk was, werden de percelen daarbij niet volledig hernummerd, maar van een toevoeging voorzien.

In 1833 maakte Willem Hendrik bezwaar tegen de kadastrale registratie van een aantal percelen.¹⁵ F. van Sternbach, vermoedelijk de rentmeester van De Eversberg, schreef een bezwaarschrift tegen de vastgestelde waarden en oppervlakten van een aantal percelen grond. Hieruit blijkt dat de hermetingen in verband met de nieuw aangelegde straatweg niet altijd correct waren uitgevoerd. De afwijkingen waren veroorzaakt doordat het tracé van de Straatweg uiteindelijk meer noordelijk was komen te liggen dan bij de eerste kadastrale metingen was aangehouden.

De brief is interessant omdat hierin een aantal gedetailleerde omschrijvingen van de percelen staan. Perceel H 2m was een algemene weg naar het veen die Willem Hendrik aan weerszijden had beplant met berken, eiken, beuken en elzen. Daarbij werd opgemerkt dat alleen de aangeplante berken goed gedijden. De boerderij Kollen, perceel H 33, was voor het grootste gedeelte gebouwd uit hout en leem en met stroo bedekt. Jaarlijks moesten hieraan grote reparaties verricht worden. De gebouwen op de kadastrale percelen H 30 en H 40 (de bouwhuizen van De Eversberg) waren uit steen gemetseld en met pannen gedekt.

De percelen van vader en zoon Van Heerdt vormden een samenhangende aanleg die werd aangeduid met de naam 'Den Eversberg'. De kern van dit terrein, met het hoofdhuis, lag in de kadastrale gemeente Wierden. Dit terrein werd aan de oostzijde begrensd door de Weg van Hellendoorn naar Rijssen en aan de zuidzijde door de Straatweg van Zwolle naar Almelo. In westelijke en noordelijke richting was de begrenzing minder scherp vanwege de aanliggende, bijbehorende gronden in de kadastrale gemeente Hellendoorn. De Regge vormde daarbij wel een duidelijke grens.¹⁶

Tot De Eversberg behoorden diverse boerderijtjes, arbeiderswoningen en een branderij. Aan de oostzijde van de Weg van Hellendoorn naar Rijssen lagen nog deels onontgonnen gronden.

Het grondgebruik had in 1832 een duidelijk relatie met de bodemgesteldheid. De laaggelegen percelen direct langs de Regge waren in gebruik als hooiland of weiland. De hogere en drogere terreinen waren na ontginning in gebruik genomen als bouwland en (hakhout-)bos. Op deze gronden lag ook de verspreide bebouwing, met daarbij tuinen en boomgaarden.

Uit de Kadastrale Minuut met O.A.T. wordt duidelijk dat De Eversberg in 1820/1821 in hoofdopzet een symmetrische aanleg had met een centraal gelegen hoofdhuis, bereikbaar vanaf een voorplein met twee bouwhuizen. Hiervandaan lag een (al eerder genoemde) zichtlaan in zuidelijke richting. Deze laan functioneerde vanaf 1829-1830 tegelijk ook als eerste deel van de verbindingsweg naar de nieuwe Straatweg Zwolle-Almelo, waarop het met een slingerende beweging aansloot. De oude ontsluiting naar de weg Hellendoorn-Rijssen functioneerde ook nog steeds en werd tussen huis en oostelijk bouwhuis naar het voorplein geleid.

Op de Kadastrale Minuut is in een van de bospercelen ten zuiden van het huis een lichte stippellijn ingetekend als pad of laan. Deze voert exact naar de locatie van het huidige bergje, zodat het aannemelijk is dat deze berg als bijzonder punt in de aanleg (al of niet met koepel) reeds bestond. De thans nog in het terrein vaag te herkennen slingerpaden rondom dit bergje wijzen eveneens op een aanleg in Vroege Landschapsstijl. De bosstrook tussen het bos met het bergje en het huis (ten oosten van de zichtlaan) wordt in 1872 aangeduid als 'terrein van vermaak' (= aanleg in landschapsstijl) hetgeen zeer waarschijnlijk in 1820/1821 ook al wel het geval is geweest. Deze twee parkdelen in

¹⁵ Gemeentearchief Wierden, archief gouverneur, 4^e afdeling reclames 1833.

¹⁶ Het historisch overzicht beperkt zich vanaf dit punt in hoofdzaak tot de kern van het landgoed Eversberg.

Vroege Landschapsstijl vormden tesamen met de tuin ten noorden van het huis (gezien de gebogen grachtsoever vermoedelijk ook reeds verlandschappelijk) het sierpark in aansluiting op het huis. Stilistisch gezien is het zeer aannemelijk dat de sterk slingerende beukenlanen in het bos ten noordoosten van het huis ook reeds bestonden.

De totstandkoming van deze gecombineerde aanleg zal sterk beïnvloed zijn geweest door de buitenlandse reizen (vooral die naar Engeland) van Thimon Cornelis van Heerdt. Daar zal hij inspiratie en ideeën hebben opgedaan voor deze landschappelijke veranderingen.

In de kring van personen rond Willem V is vaker sprake van vroege terreinveranderingen in Landschapsstijl, zoals bijvoorbeeld op kasteel Ampsen en Huis te Ootmarsum. Verder was ook de nabij De Eversberg gelegen havezate Grimberg (ook in buurtschap Notter) reeds in 1786 verlandschappelijk.

A.J. van der Aa had in zijn bekende 'Aardrijkskundig Woordenboek' in 1843 een beknopte omschrijving opgenomen van De Eversberg:

'Havezathe in Twenthe, provincie Overijssel, arr., kant. en 2½ uur West van Almelo en 1½ uur West van Wierden; palende Oost aan de rivier de Regge, die dit goed van het Nijverdal scheidt, Noord aan den straatweg van Zwolle naar Almelo en onmiddellijk aan de grenzen der gemeente Hellendoorn, onder welke gemeente ook nog landerijen aan den Eversberg behoorende, gelegen zijn en van welke het ½ uur zuidwaarts ligt.

Dit goed, bestaande uit een heerenhuis en 7 boerenerven beslaat, met de daartoe behoorende, onder Wierden, gelegene gronden, eene oppervlakte van 70 bunders, 40 roeden en 10 ellen wordt thans in eigendom bezeten door den Heer Baron Willem Hendrik van Heerdt, woonachtig te Zwolle.¹⁷

2.4. Uitbreiding van het landgoed (ca. 1830 tot ca. 1867).

Vanaf 1835 vestigde Thomas Ainsworth zich op het huis als huurder. Hij heeft in 1836 het dorp Nijverdal gesticht, waarbij hij de dorpsnaam afleidde van de begrippen Nijver(heid) en (Regge)dal.

Op zijn initiatief ontstond het plan van de Nederlandse Handel-Maatschappij om op De Eversberg een weefschool in te richten in de bouwhuizen. Op de havezate was reeds een kantoor gevestigd van waaruit Ainsworth de diverse werkzaamheden van de Handel-Maatschappij coördineerde. De plannen voor de weefschool vonden geen doorgang en de Handel-Maatschappij verhuisde naar Noetsele. Thomas Ainsworth bleef tot zijn dood in 1841 op De Eversberg wonen.

Na het overlijden van Ainsworth bleef de havezate enige jaren leeg staan. Totdat graaf Willem Hendrik van Heerdt omstreeks 1844 De Eversberg betrok. Hij was opgeklommen tot generaal-majoor in het Nederlandse leger en had voor zijn deelname aan de Tiendaagse Veldtocht tegen de Belgische opstandelingen het ridderkruis van de Militaire Willemsorde ontvangen. In 1841 was hij benoemd tot provinciaal commandant van Overijssel.

Zijn vestiging op De Eversberg zal verband houden met het overlijden van zijn vader in 1844, waarna hij diens gronden in de Gemeente Hellendoorn erfde, zodat geheel De Eversberg weer onder één eigenaar viel.

Tussen 1840 en 1870 vonden er grootscheepse heideontginningen plaats in de omgeving van De Eversberg. De gemeenschappelijke heidevelden (marke-bezit) werden verdeeld en aan afzonderlijke eigenaren toegewezen. Door beschikbaarheid van voldoende mest kon de ontginning voortvarend aangepakt worden. De lager gelegen, natte heide werd omgevormd tot weiland. Op de hogere en drogere heidevelden plantte men vooral dennenbossen om in de vraag naar mijnhout te voorzien. Deze bossen verdwenen later om plaats te maken voor agrarisch gebruik, zoals akkers en weilanden.¹⁸

Vanaf 1832 had Willem Hendrik zijn bezit reeds uitgebreid door aankoop van meerdere percelen. In Notter en Zunascheveld, ten oosten van De Eversberg, kocht hij heidegronden en grenzend aan De Eversberg een aantal hooilanden langs de Regge. Daarmee groeide De Eversberg in de gemeente Wierden uit tot een oppervlakte van 95 hectare in 1844.

Omstreeks 1850 kocht hij enorme stukken heide- en veengrond, ten oosten van de weg Hellendoorn-Rijssen. Hierdoor omvatte zijn bezit in de gemeente Wieden in 1850 circa 228 hectare. In dienstjaar 1858 werd een deel van deze grond verkocht, zodat de oppervlakte in de gemeente Wierden uitkwam

¹⁷ A.J. van der Aa, Aardrijkskundig Woordenboek, deel 4, 1843.

¹⁸ Barends, S. e.a. (red.), *Het Nederlandse Landschap, Een historisch-geografische benadering*, Utrecht, 1997, blz. 22.



op bijna 200 ha. In dienstjaar 1863 werd gestart met het ontginnen van de eerste stukken heide- en veengrond, door de aanplant van dennen.¹⁹

Op de in 1848 verkende Nettekening van de in 1860 uitgegeven 'Topografische en Militaire Kaart van het Koninkrijk der Nederlanden' zijn de ontginningswerkzaamheden goed herkenbaar als strakke blokvormige percelen met bos direct langs de oude wegen.²⁰ Nog niet ontgonnen was de verderaf gelegen heide met daarin de natte veenmoerassen. (Afb. 2.8 en 2.9.) Grenzend aan De Eversberg lagen ten oosten van de weg Hellendoorn-Rijssen de nieuwe bospercelen, met daarin een slingerend pad.



Afb. 2.8: Nettekening voor de Topografische en Militaire Kaart van het Koninkrijk der Nederlanden, schaal 1: 50.000, verkend in 1848. (Herkomst: Grote Historische Atlas van Nederland, 3 Oost-Nederland 1830-1855, blad 281 / 48-49; blad 28III / 62-63)



Afb. 2.9: Topografische en Militaire Kaart van het Koninkrijk der Nederlanden, schaal 1:50.000, verkend in 1848, gegraveerd in 1860 (herkomst: H.M.W. van de Wijck, Atlas Overijsselse Buitenplaatsen, Provincie- en Streekaarten, nr. II, blad Hellendoorn, blad Holten)

Op het oude gedeelte van De Eversberg domineren de lanen met hun laanbomen. Het huis De Eversberg was nog steeds omgracht en kende in zijn nabijheid een aantal kleinere gebouwen, waaronder schuren. Ten noorden en noordwesten van het huis lagen (moes-)tuinen. De ontsluiting van het terrein gebeurde vanaf de zuidelijk gelegen Straatweg, via een in eerste instantie gebogen oprijlaan die iets noordelijker recht op het huis afging. De door bos omsloten agrarische gronden, ten oosten en zuidoosten van het huis, zijn goed herkenbaar. De oudere noordoostelijke toegang naar de weg Hellendoorn-Rijssen was nog niet opgeheven en zal ook nog gefunctioneerd hebben.

De kaart is helaas niet nauwkeurig genoeg om de wandelpadenstructuur in de bossen weer te geven.

Met de nieuwe grondwet van 1848 werd bepaald dat de Provinciale Staten door de Ingezetenen van de provincie zouden worden gekozen. Daarmee kwam een einde aan de invloed van de standenvetegenwoordiging, de Steden en de Ridderschap. De havezaten verloren zodoende hun staatkundige waarde en hadden voortaan voornamelijk nog betekenis als woonhuis, landschapsbepalend element en als monument van geschiedenis en kunst.

¹⁹ Kadastrale legger van eigenaren Gemeente Wierden, artikel 336, Kadaster Overijssel.

²⁰ De 'nettekeningen' vormden de schakel tussen de resultaten van het terreinwerk, de zogenaamde veldminuten (schaal 1: 25.000), en de in steen gegraveerde kaartbladen van de Topografische Militaire Kaart (schaal 1: 50.000). De kaarten werden vervaardigd door de Officieren van de Generale Staf en vervolgens gegraveerd op het Topographische Bureau van het Ministerie van Oorlog.

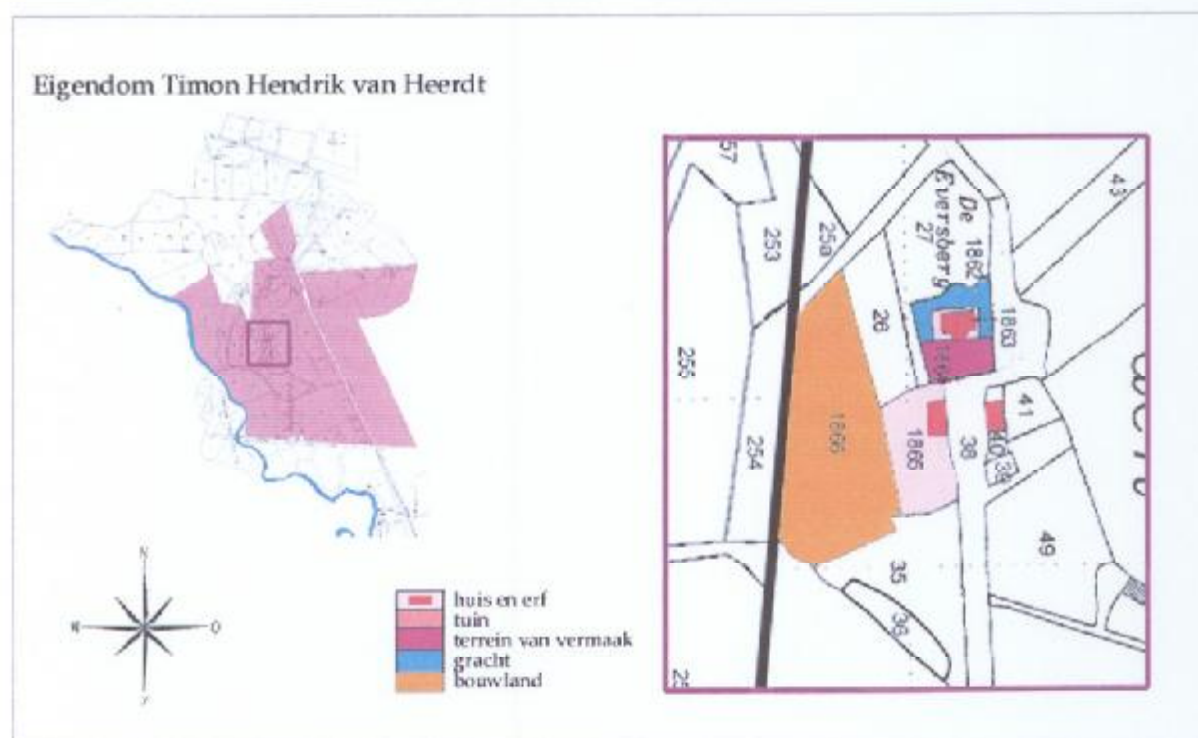
In 1864 overleden Willem Hendrik van Heerdt en zijn vrouw kort na elkaar op De Eversberg. Voor de boedelscheiding werd een nauwkeurige beschrijving van de havezate gemaakt. Daaruit is op te maken dat het huis aan de oostzijde een bovenkamer had met uitzicht op het noorden en oosten. Hier hingen diverse familieportretten en stond een kast met archiefstukken die teruggingen tot de 17^e eeuw.²¹ Aan de oostzijde van het huis bevond zich nog een tweede bovenkamer; een zaal waarin drie ramen uitzicht gaven op het omliggende park. Aan de westkant van de zaal, grensde een slaapkamer. Op dezelfde verdieping bevonden zich verder nog een vestibule en logeerkamer. Voorts bevonden zich in het huis nog een keuken en een meidenkamertje op zolder.

Bij de verdeling van de boedel ging De Eversberg voor het grootste deel over op de oudste zoon, graaf Timon Hendrik van Heerdt. Hij kocht voor een bedrag van f 49.665 de percelen waaronder 'de huizinge'.²² Dit betrof de kern van het landgoed: alle aaneengesloten percelen gelegen ten noorden van de Straatweg Zwolle-Almelo en westelijk van de Weg Hellendoorn-Rijssen.²³ Tevens verkreeg hij de percelen zuidelijk van de allee (H 2m), die aan de oostzijde op de Weg Hellendoorn-Rijssen aansluit. Tevens kocht hij voor f 1.092 aan bomen²⁴.

Na een verblijf in Nederlands-Indië woonde Timon Hendrik op het Spyker 'Diekhuis', een buitenhuisje iets noordelijk van Eversberg. Na de dood van zijn ouders betrok hij, samen met zijn doofstomme zus Petronella, De Eversberg.

In de jaren daaropvolgend veranderde er veel op het terrein van de havezate. In dienstjaar 1866 werden er op de, ten noordoosten van De Eversberg gelegen, boerderij Veurding een tweetal oude schuren afgebroken om plaats te maken voor een nieuwe schuur.²⁵

In dienstjaar 1867 vonden de belangrijkste wijzigingen plaats op De Eversberg.²⁶ (Afb. 2.10.)



Afb. 2.10: Kadastrale situatie De Eversberg, omstreeks 1866. (Reconstructie: SB4, gebaseerd op het Kadastrale Minuutplan, Gemeente Wierden Sectie H genaamd Notter; Gemeente Hellendoorn Sectie B genaamd Overwater en Sectie C genaamd Noetzele, 1832; hulpkaart no. 98, dienstjaar 1866; hulpkaart no.107, dienstjaar 1867)

²¹ Gemeentearchief Almelo, archief notaris Jolink, akte 315, 12 september 1864.

²² Ponsteen, A., *Van Noetsele tot Nijverdal*, Enschede, 1973.

²³ Kadastrale legger van eigenaren Gemeente Wierden, artikel 3728, Kadaster Overijssel.

²⁴ Ponsteen, A., *Van Noetsele tot Nijverdal*, Enschede, 1973.

²⁵ Kadastrale hulpkaart No. 98, dienstjaar 1866, Kadaster Overijssel.

²⁶ Kadastrale hulpkaart No. 107, dienstjaar 1867, Kadaster Overijssel.



Het herenhuis (perceel H29, 0.08.00 ha.) werd verbouwd en een groot deel van de gracht rondom het huis (perceel H28, 0.13.10 ha.) werd gedempt. Het ruime terrein dat daardoor voor het herenhuis ontstond, werd als tuin ingericht, gezien de kadastrale aanduiding als 'terrein van vermaak' (perceel H1864, 0.07.90 ha.). Tegelijkertijd werd het boerenerf 'Kollen' opgeheven door de gebouwen en schuren te slopen. Mogelijk gebeurde dit om het westelijke bouwhuis beter tot zijn recht te laten komen.²⁷ Het bouwland zou de naam Kollengaarde blijven dragen.²⁸

2.5. De Eversberg als beleggingsobject (ca. 1867 tot ca. 1885).

Na de ingrijpende veranderingen werd De Eversberg in 1867 te koop aangeboden. Dit hield hoogstwaarschijnlijk verband met het uitgavenpatroon van Timon Hendrik, die in 1868 door zijn familie onder curatele werd gesteld wegens schulden. Al eerder had, op verzoek van zijn vrouw, een echtscheiding plaatsgevonden.

De verkoop van De Eversberg werd in de krant aangekondigd als: *'eene nieuw gebouwde Heerenhuizinge, met marmere vestibule en gangen, onderscheidene vertrekken, alle geplafonneerd en voor een groot deel van marmere schoorsteenmantels voorzien, waaronder eene ruime zaal met balkon, waarin zich een nieuw uitgezocht ameublement bevindt'*.²⁹ Verder omvatte het ca. 200 ha. grote landgoed twee bouwhuizen, acht boerderijen, een park, vrucht- en moestuinen en het recht van collatie van een predikant te Rijssen.

Bij de verkoop hebben mogelijk Jan Wegkamp en Christianus Gerhardus Lambertus Hagedoorn als tussenpersoon opgetreden.³⁰ In ieder geval was, volgens het kadaster, Tobias ten Cate in dienstjaar 1869 eigenaar van het hoofdhuis en een groot gedeelte van de omringende gronden.³¹ Diverse boerderijen die voorheen tot De Eversberg behoorden, waren apart aan verschillende personen verkocht.

Ten Cate had De Eversberg als geldbelegging gekocht en deed het, samen met de erven Kollen, Brandershuis (gelegen ten noordoosten van het herenhuis) en Slijkhuys (aan de oostzijde van de Weg van Hellendoorn en Ryssen) in dienstjaar 1870 tegen een gunstige prijs (ruim f 25.000,-) van de hand aan de oud-minister van Koloniën Nicolaas Tra Kranen, die zich vestigde op De Eversberg. Tra Kranen had op dat moment reeds bezittingen in het Notterveid.³²

In dienstjaar 1869 vond een kadastrale hermeting plaats. Hierbij kwamen kleine oppervlakte-wijzigingen naar voren. Het grondgebruik bleef overwegend gelijk, met uitzondering van de rechte laan everwijdig aan de weg Rijssen-Hellendoorn die nu als weiland werd geclassificeerd. Mogelijk had dit te maken met de verjonging van de laan waarvoor de oude bomen gekapt waren.³³

Verder werden de percelen nabij de Straatweg Zwolle-Almelo aangepast, zodat eindelijk gehoor werd gegeven aan het bezwaarschrift van Willem Hendrik van Heerd uit 1833.

Tra Kanen had in 1870 binnen de kadastrale gemeente Wierden in totaal 51.28.60 hectare grond in eigendom.³⁴ (Afb. 2.11)

²⁷ Kadastrale hulpkaart No. 107, dienstjaar 1867, Kadaster Overijssel.

²⁸ Kaart bij veilingomschrijving van 1872.

²⁹ RAO, notaris J.G. Veening te Almelo; Overijsselsche Courant, 30 augustus 1867.

³⁰ De bronnen spreken op dit punt elkaar tegen. Volgens een akte werd het huis met de bijbehorende schuren en tuinen gekocht door Jan Wegkamp en Christianus Gerhardus Lambertus Hagedoorn voor f 8.000. Het kadaster kent echter geen kadastrale legger op naam van Wegkamp of Hagedoorn. De percelen werden rechtstreeks vanuit de kadastrale legger van Timon Hendrik verschreven op de kadastrale legger van Tobias ten Cate.

³¹ Kadastrale legger van eigenaren Gemeente Wierden, artikel 3806, Kadaster Overijssel.

³² Kadastrale legger van eigenaren Gemeente Wierden, artikel 4040, Kadaster Overijssel.

³³ Kadastrale hulpkaart No. 110, dienstjaar 1869, Kadaster Overijssel.

³⁴ Kadastrale legger van eigenaren Gemeente Wierden, artikel 4040, Kadaster Overijssel.



Afb. 2.11: Kadastrale situatie De Eversberg, omstreeks 1869. (Reconstructie: SB4, gebaseerd op het Kadastrale Minuutplan, Gemeente Wierden Sectie H genaamd Notter, 1832; hulpkaart no. 110, 111, 112 en 116 dienstjaar 1869)

Uit de periode van omstreeks 1870 zijn een drietal anonieme aquarellen bewaard gebleven. (Afb. 2.12, 2.13 en 2.14 en 2.15.) Mogelijk dat Tra Kranen opdracht gaf voor het vervaardigen van deze schilderijen van zijn nieuwe eigendom.

Afgebeeld is een eclectisch herenhuis direct aan het voorplein gelegen. Aan weerszijden van het plein, waarin twee ronde perken lagen, stond een bouwhuis. Het oostelijke gebouw deed dienst als stalling en koetshuis. In het westelijke gebouw waren een tuinmanswoning en diverse boerderijfuncties onder gebracht.³⁵ Het herenhuis was aan de west-, noord- en oostzijde omgracht. Noordelijk van het huis is nog net een slingerend tuinpad te herkennen. Dit zal de zogenaamde 'Engelsche Tuin' zijn.³⁶ Het betrof een siertuin met slingerende paden en perken. Aan de westzijde van het hoofdhuis lagen de nutstuinen, grotendeels verborgen achter hoge hagen. Ter markering van het voorplein stonden aan weerszijden van de laan hoge, zuilvormige bomen.

Gezien de aankleding en het ingetekende rijtuig zal het de bedoeling zijn geweest om de aankomende bezoeker vanuit het zuiden recht op de voorgevel en het voorplein toe te leiden.

³⁵ Zie ook de veilingomschrijving van 1872.

³⁶ Zie ook de veilingkaart van 1872.



Afb. 2.12: 'Huis Eversberg, 1870', krijttekening, anoniem. (Herkomst: H.W.M. van der Wijck, Overijsselse Buitenplaatsen.)

Afb. 2.13: Huis Eversberg met voorplein en bouwhuizen, gezien vanaf de oprijlaan. Aquarel, 1870, anoniem. (Herkomst: Oudheidkamer Twenthe, Enschede)



Afb. 2.14: Het voorplein met bouwhuizen, gezien vanaf het hoofdhuis. Aquarel, 1870, anoniem. (Herkomst: Oudheidkamer Twenthe, Enschede)

Afb. 2.15: Huis Eversberg met voorterrein. Aquarel, 1870, anoniem. (Herkomst: Oudheidkamer Twenthe, Enschede)



In 1872 besloot Tra Kranen de havezate te veilen, waarbij het werd omschreven als:

'Dit landgoed, parksgewijs aangelegd met zware opgaande eiken- en beukenboomen, veel nieuw plantsoen, aangename wandelingen en geaccidentieerd terrein, bestaat verder uit een in de laatste jaren gedeeltelijk vernieuwd doch grootendeels bijgebouwd solide Heerenhuis, aan de achter en ter weerszijden omringd van een gracht, bevattende gelijkvloers Vestibule met wit marmeer bevloerd, groote Zaal met Balkon, vier Kamers, Biljardkamer, Knechtskamer en Keukens benevens uitmuntende gewelfde Kelders, vijf Bovenkamers, ruime Provisiekamer, Domestiekenkamers en groote Zolders. De Kamers meest allen geplafonneerd en van marmereen schoorsteenmantels voorzien, hebben een riant uitzigt in het park en de omliggende landschappen.

Aan de oostzijde van het voorplein bevindt zich een in het vorige jaar geheel vernieuwd, zeer ruim geplafonneerd Koetshuis met annexe Mangelkamer, Koetsierswoning en geplafonneerde Stalling voor vier paarden met boxen en ijzeren ruiven, geheel naar eisch ingerigt, waar boven zeer ruime Hooi- en afgeschoten Haver- en Zaadzolders.

Tegenover dit gebouw bevindt zich een ruim Boerenerve, waarin Tuinmanswoning, Stalling voor 12 stuks hooivree, groote overdekte Potstal tot mestberging, Timmerloods, Kalver- en Varkenshokken, Melkkelder en alle inrigtingen voor Landbouwbedrijf met annexe Turfloods en twee Hooibergen.

Voorts een zeer nette Boschwachters of Jagerswoning, twee Arbeiders-woningen, uitgestrekte Moestuinen met Druivenkas en Broeiramen omringd door beukenheggen, boomgaarden, bepoot met vele fijne vruchtboomen, eiken akkermaals- en dennenbosschen, welige bou-, wei- en hooilanden en eenige perceelen uitmuntend veengrond.³⁷

Veilingperceel nr. 1, waar het hoofdhuis deel van uitmaakte, werd omschreven als:

Het Heerenhuis, met voorplein, Gazons, grachten, koetshuis, stalling, linnenkamer, bouwhuis met vee- en potstal, kalver- en varkenshokken, tuinmanswoning, timmerloods en turfschuur, Engelsche tuin, en terreinen van vermaak, hooge en lage moestuinen met tuinhuis, druivenkast en trekbakken, boomgaarden, opgaande eiken en dennenbosschen, met koepel; akkermaals bosschen, plantsoen kweekerij, lanen, wandel- en slingerpaden, bouw- en weilanden, bestraatte rijweg etc.; te zamen ter grootte van circa 15 Hectaren 69 Aren, als:

1. Heerhuizinge met Erve, groot	0.05.40 ha.
2. Koetshuis met stalling en linnenkamer	0.02.00 ha.
3. Bouwhuis met vee- en potstal, kalver- en varkenshokken, timmerloods en turfschuur	0.06.00 ha.
4. Grachten, goudvischvijver en vischvijver	0.22.00 ha.
5. Voorplein of Gazons	0.12.90 ha.
6. Engelsche tuin	0.39.90 ha.
7. Terrein van vermaak	1.08.70 ha.
8. Hooge moestuin, druivenkast en trekbakken	0.23.60 ha.
9. Lage moestuin en tuinhuis	0.13.80 ha.
10. Tuin- of kersenboomgaard	0.55.40 ha.
11. Lanen	0.90.70 ha.
12. Wandelingen, met dennenbosch en opgaande boomen	0.95.00 ha.
13. Rijwegen (bestaat)	0.81.10 ha.
14. Bosch, opgaande boomen	1.44.00 ha.
15. Akkermaals bosschen	3.73.20 ha.
16. Plantsoen kweekerij	0.34.80 ha.
17. Bouwlonden	3.25.90 ha.
18. Weilanden met opgaande boomen	1.34.60 ha.
Zamen:	15.69.00 ha. ³⁸

Bij de omschrijving hoorde een 'Kaart van de Havezathe den Eversberg anno 1872' die het terrein goed weergeeft. (Afb. 2.16.) Hierop is voor het eerst het al eerder aanwezig veronderstelde bergje (nu met

³⁷ 'Publieke verkoop van het rentgevend landgoed De Havezathe De Eversberg onder de gemeenten Wierden & Hellendoorn, Provincie Overijssel.'

³⁸ 'Publieke verkoop van het rentgevend landgoed De Havezathe De Eversberg onder de gemeenten Wierden & Hellendoorn, Provincie Overijssel.'

koepel) ingetekend. Vanaf het hoge punt moet er een uitzicht geweest zijn op de omliggende bouwlanden en waarschijnlijk ook op de vijver met eilandje ten zuiden hiervan.

Wandelpaden door de bospercelen zijn niet ingetekend, maar de aanduidingen 'wandelingen met dennenbosch en opgaande bomen' en 'terrein van vermaak' tonen aan dat er een aantrekkelijk park in Landschapstijl gelegen moet hebben.

De koper was de fabrikant Egbert ten Cate, lid van de firma H. ten Cate Hzn te Almelo en een neef van de Tobias ten Cate die het terrein van 1868 tot 1870 in bezit had. Egbert ten Cate verwierf het hierboven omschreven veilingperceel 1, met nog diverse andere percelen, als beleggingsobject aangezien hij volgens het kadaster in Almelo woonachtig blijft.³⁹

Het kadaster vermeldt in dienstjaar 1874 een aantal wijzigingen met betrekking tot de beide bouwhuizen, maar deze waren mogelijk nog in opdracht van Tra Kranen uitgevoerd. Het oostelijke bouwhuis werd uitgebreid en hernoemd van huis in koetshuis en stal. Naast het westelijke bouwhuis werden twee schuren afgebroken om plaats te maken voor een nieuwe.⁴⁰



Afb. 2.16: Fragment van de 'Kaart van de Havezathe den Eversberg anno 1872'. (Herkomt: J. Bouwmeester, *De geschiedenis van havezathe Eversberg*, 1998)

Omstreeks 1880 werd de spoorlijn Zwolle-Enschede aangelegd waarvoor Ten Cate verplicht was om stukken grond aan de zuidzijde van Eversberg af te staan.⁴¹ De oprijlaan vanaf de Straatweg werd door de spoorlijn doorbroken en kreeg een eigen overgang.

De nieuwe spoorlijn is voor het eerst ingetekend op de Chromotopografische Kaart van ca. 1882. (Afb. 2.17.) Op deze kaart is de plaats van het hoofdhuis te herkennen aan de U-vorm van de gracht die in verbinding stond met een waterloop aan de oost- en noordzijde om de Engelsche Tuin en de aangrenzende moestuin. Als indicatie van de Engelsche Tuin zijn drie kleine cirkels als suggestie voor beplantingsgroepen aangegeven. De oude slingerlaan door het bos ten noordoosten van het huis (door het 'Nielands Bosch') is het enige ingetekende wandelpad. Er wordt wel beweerd dat dit oorspronkelijk een berceau gevlochten van beuken betrof.⁴² Dit sluit aan bij de grillig gevormde stammen van de nu nog aanwezige oude bomen.

Het noordelijke deel van de havezate, inclusief het hoofdhuis, werd in dienstjaar 1882 gekocht door Laurens Adriaan Johan Kroon, kandidaat-notaris te Lemele, voor f 10.000.⁴³ Daarnaast verschaftte Egbert Ten Cate een hypotheek van f 9.000 aan Kroon, die zich met zijn vrouw vestigde op het hoofdhuis. Het overgebleven deel van de havezate hield Ten Cate in eigen bezit.

Ten Cate had met Kroon een overeenkomst gesloten die het mogelijk maakte om in overleg wijzigingen in de aanleg uit te voeren. Met name rondom het hoofdhuis vonden enkele wijzigingen plaats die door het kadaster werden geregistreerd.⁴⁴ (Afb. 2.18.)

³⁹ Kadastrale legger van eigenaren Gemeente Wierden, artikel 4546, Kadaster Overijssel.

⁴⁰ Kadastrale hulpskaart No. 139, dienstjaar 1874, Kadaster Overijssel.

⁴¹ Kadastrale legger van eigenaren Gemeente Wierden, artikel 4546, Kadaster Overijssel.

⁴² Hagens, H. en B. Olde Meierink, *Twente te pronk, drie eeuwen verbeeld in prenten, tekeningen en aquarellen 1600-1900*, Overijsselse Historische Reeks deel 2, Stichting Matrijts Utrecht / Rijksmuseum Twenthe, 1986, blz. 190-192.

⁴³ RAO, Notarisarchief, ingang 122, inv.nr. 9456, 5 maart 1881.

⁴⁴ Kadastrale hulpskaart No. 200, dienstjaar 1884, Kadaster Overijssel.



Afb. 2.17: Fragment van de Chromotopografische Kaart, schaal 1: 25.000, blad nr. 358 Nijverdal, zonder jaartal, vermoedelijk 1882.



Afb. 2.18: Kadastrale situatie De Eversberg, omstreeks 1885. (Reconstructie: SB4, gebaseerd op het Kadastrale Minuutplan, Gemeente Wierden Sectie H genaamd Notter, 1832; hulpaart no. 165 dienstjaar 1880, hulpaart no. 178 dienstjaar 1882, hulpaart no. 200 dienstjaar 1884)

De weg die vanaf het hoofdhuis naar de Straatweg voerde werd een apart kadastraal perceel. Ook het voorplein en de terreinen rondom de bouwhuizen werden enigszins aangepast. Oostelijk van de oprijlaan werd een perceel opgaande bomen gewijzigd in weiland met dennenbomen (later 'park') en bouwland, hetgeen wijst op vernieuwing van de bosopstand. Elders werden stukjes hakhout omgezet in bouwland.⁴⁵

Na het overlijden van Egbert ten Cate in 1882 ging zijn deel van De Eversberg over op zijn schoonzoon Jolle Gabe Veening, die gehuwd was met Egberts dochter Johanna Gezina Henriette. In 1872 had Veening de aankoop van De Eversberg door zijn schoonvader afgehandeld als notaris.

Kroon voldeed niet aan zijn hypotheekverplichtingen en moest in 1886 zijn deel van De Eversberg verkopen aan Veening, zodat de havezate wederom als geheel onder één eigenaar kwam.

2.6. Verbouwingen tot boerderij en vervolgens tot landhuis (ca. 1885 tot ca. 1945)



Afb. 2.19: Kadastrale hulpkaart 228, dienstjaar 1888, Gemeente Wierden, Kadaster Overijssel.

Jolle Gabe Veening veranderde het terrein ingrijpend.⁴⁶ (Afb. 2.19) In dienstjaar 1888 werden de beide bouwhuizen tegelijkertijd gesloopt. Ook het hoofdhuis werd gedeeltelijk afgebroken, waarbij alleen aan de oostzijde een klein gedeelte van de benedenverdieping bleef gehandhaafd. Dit onderdeel werd opgenomen in een kleiner huis, dat gebouwd werd op de oude fundamenten en de vorm van een boerderij kreeg. De familie Veening hield alleen twee kamers en een keuken in gebruik, voornamelijk voor verblijf tijdens de zomer en de jacht. De rest van de boerderij werd verpacht.

Om het boerenbedrijf compleet te maken werden ten zuidwesten van het huis twee nieuwe schuren gebouwd met daarachter een boomgaard en weilanden.

In dienstjaar 1896 vond er een kadastrale hermeting en omnummering plaats.⁴⁷ Daaruit blijkt dat inmiddels opnieuw een deel van de oude gracht rondom het huis was drooggelegd. Een laan ten noorden van de 'Engelse Tuin' werd opgeheven.

Enige jaren later, in dienstjaar 1902, werd er aan de zuidoostzijde van het hoofdhuis een serre aangebouwd.⁴⁸ Op foto's, daterend van begin 20^e eeuw, staat het huis De Eversberg afgebeeld na deze verbouwingen. (Afb. 2.20 en 2.21.) Voor het huis lag grasland, waar de oprijlaan omheen draaide. Voor het huis stonden linden. Hoe de laan er verder uitzag, toont een Ansichtkaart uit ca. 1915. (Afb. 2.22.)

⁴⁵ Kadastrale legger van eigenaren Gemeente Wierden, artikel 4886, Kadaster Overijssel.

⁴⁶ Kadastrale hulpkaart No. 228, dienstjaar 1888, Kadaster Overijssel.

⁴⁷ Kadastrale hulpkaart No. 267, dienstjaar 1896, Kadaster Overijssel.

⁴⁸ Kadastrale hulpkaart No. 299, dienstjaar 1902, Kadaster Overijssel.



Afb. 2.20: De zuidgevel van de Eversberg, na de aanbouw van de serre, foto, ca. 1905. (Herkomst: J. Bouwmeester)



Afb. 2.21: De zuid- en oostgevel van de Eversberg na aanbouw van de serre, foto, uit ca. 1905. (Herkomst: J. Bouwmeester)



Afb. 2.22: 'Boschlaan op de Eversberg Nijverdal', ansichtkaart, ca. 1915. (Herkomst: J. Bouwmeester)



De Chromotopografische Kaarten uitgegeven in 1903 en 1914 laten wegens een eerdere opmetingsdatum en slechts gedeeltelijke herziening, bovengenoemde wijzigingen van bebouwing en terrein nog niet zien. (Afb. 2.23 en 2.24.)



Afb. 2.23: Fragment van de Chromotopografische Kaart, schaal 1: 25.000, blad nr. 358 Nijverdal, verkend in 1882, herzien in 1903.



Afb. 2.24: Fragment van de Chromotopografische Kaart, schaal 1: 25.000, blad nr. 358 Nijverdal, verkend in 1882, herzien in 1903, gedeeltelijk herzien tot 1911, uitgave 1914.

Veening overleed in 1903, waarna zijn bezittingen vervielen aan zijn weduwe en hun zoon.⁴⁹ Beiden woonden in het westen van Nederland; Johanna in Den Haag en Egbert Julius in Laren. Na het overlijden van Johanna vererfde alles op Egbert.

Egbert liet in de jaren '20 van de twintigste eeuw meerdere veranderingen op De Eversberg uitvoeren. Zo diende hij in september 1922 een bouw aanvraag in voor verbouwing van het hoofdhuis, waarbij de serre met achterliggende kamers werden gewijzigd. De vergunning werd nog in hetzelfde jaar verleend.⁵⁰ (Afb. 2.25.) Het huis, in de vergunningaanvraag omschreven als boerderij met woning, bleef voor het overige deel ongewijzigd. (Afb. 2.26.)



Afb. 2.25: 'Eversberg bij Nijverdal'. De oostgevel van het huis met naastgelegen laan, Ansichtkaart, ca. 1925. (Herkomst: J. Bouwmeester)

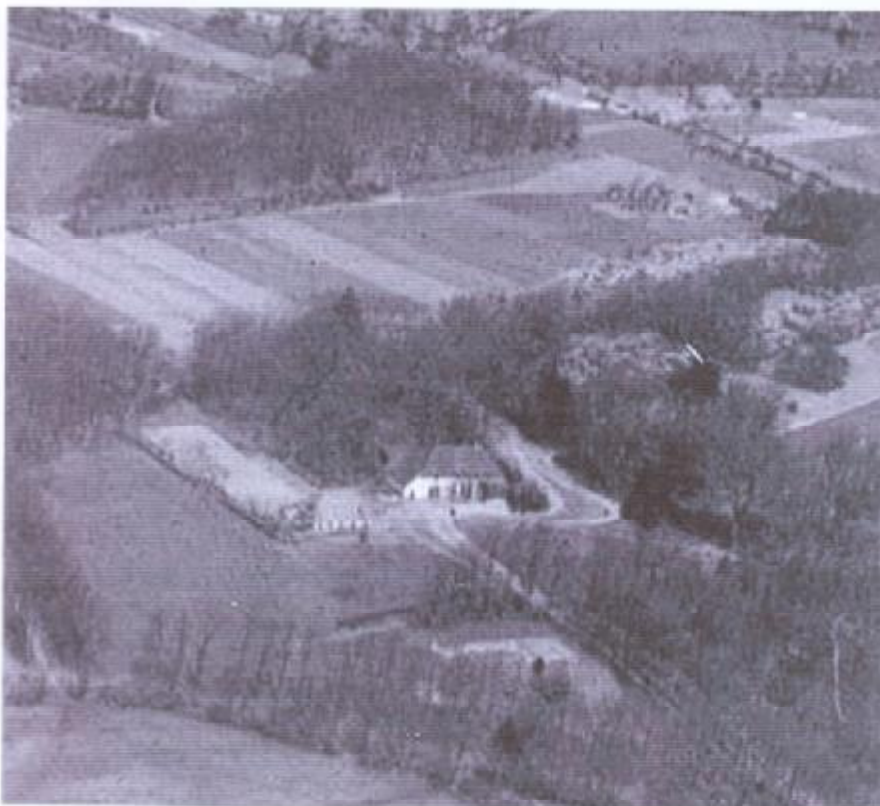
⁴⁹ Kadastrale legger van eigenaren Gemeente Wierden, artikel 7326, Kadaster Overijssel.

⁵⁰ Gemeente Archief Hellendoorn, vergunning verbouwing gemeente Wierden, 6 september 1922.



Afb. 2.26: 'Huize Eversberg', gezien vanuit het zuiden, Ansichtkaart, ca. 1925. De oprijlaan komt met een boog uit voor het huis. (Herkomst: www.fdekkers.nl)

In 1924 diende Egbert opnieuw een bouwaanvraag in met betrekking tot het hoofdhuis. Ditmaal vroeg hij vergunning voor het verbouwen van de westzijde, waarbij onder meer een aantal slaapkamers werd gerealiseerd ter plaatse van de vroegere koestal. Hierna volgde de afbraak van het gebouw ten zuidwesten van het hoofdhuis en de bouw van een nieuwe L-vormige boerderij op deze plek.⁵¹



Afb. 2.27: Fragment luchtfoto, genomen vanuit het zuidwesten, 1922. (Herkomst: AVIODROME *luchtfotografie Lelystad, fotonr. 305 - 1922*)

Een overzicht van het gebruik van de gronden rondom het huis wordt gegeven door een aantal luchtfoto's uit het begin van de jaren twintig. (Afb. 2.27 t/m 2.29.)

Duidelijk is het verschil te zien tussen de opgaande bossen en de 'wollige' hakhoutpercelen, die elkaar afwisselen.

De tussengelegen landbouwgronden zijn herkenbaar aan het karakteristieke lijnenpatroon.

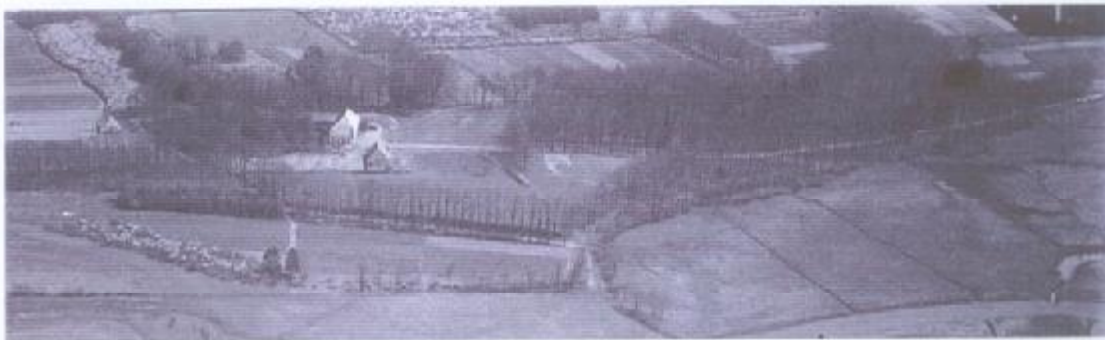
Het nieuwe, L-vormige huis annex schuur zijn te onderscheiden op een luchtfoto uit 1933 en de Topografische Kaart van 1938.

(Afb. 2.30 en 2.31.) Op de kaart werd de slingerlaan / berceau niet ingetekend.

⁵¹ Kadastrale hulpkaart No. 492, dienstjaar 1927, Kadaster Overijssel.



Afb. 2.28: Eversberg, gezien vanuit het westen. Fragment luchtfoto, 1922. (Herkomst: AVIODROME *luchtfotografie* Lelystad, fotonr. 303 – 1922)



Afb. 2.29: De Eversberg met bospartijen, lanen, akkers en weiden. Luchtfoto, vanuit het westen, 1922. (Herkomst: AVIODROME *luchtfotografie* Lelystad, fotonr. 306 – 1922)



Afb. 2.30: Loodrechte luchtfoto, 1932/1933. (Herkomst Topografische Dienst Emmen, Min. 358, Nr. 73, jaar 1932/1933)



Afb. 2.31: Fragment van de Chromotopografische Kaart, schaal 1: 25.000, blad nr. 358 Nijverdal, verkend in 1933, uitgave 1935.



In december 1933 bood Veening havezate De Eversberg (samen met het noordelijker gelegen erve Gagelman) ter veiling aan. De havezate werd aangekondigd als:

'Veiling van [o.a.] het landgoed De Eversberg gelegen in de gemeente Wierden en Hellendoorn, met bijbehorende gronden bestaande uit:

- a. weiland dat des winters in gebruik is als ijsbaan enz.
- b. bouwland, weiland en hakhout (genaamd het Konijnenbergje)
- c. gronden bij het Ruitendak
- d. de boerderij op De Eversberg met weiland, bouwland, moestuin, bosgrond, hakhout, vijver, weg en erf
- e. het landhuis De Eversberg met park, gracht, tennisbaan, bosgrond, weiland, oprijlaan, hakhout, bouwland, vijver en weg.⁵²

Voor de veiling in hotel Hofstee in Nijverdal bestond veel belangstelling. De Eversberg kwam in handen van negen verschillende personen.^{53 54}

Het hoofdhuis met de zuidelijke oprijlaan, de daarlangs gelegen parkbossen, het centrale bouwland en enkele stukken bos (in totaal 6.84.99 ha.) komen in handen van Emile Baron van Heerdt tot Eversberg voor de koopsom van f 8.000.^{55 56} Emile was een neef van Timon Hendrik van Heerdt.

De boerderij direct ten zuidwesten van het landhuis met bijgelegen bouw- en weiland, de visvijvers en enkele hooilanden (totaal 11.73.10 ha.) werd gekocht door A.L. Kamphuis, caféhouder te Almelo, die hiervoor een bedrag van f 7.825 betaalde.⁵⁷ De koopman Jan Boer uit Almelo kocht diverse percelen hakhout, bos, weiland en bouwland (voornamelijk aan de oostzijde van het terrein, langs de weg Rijssen-Hellendoorn) met een totale oppervlakte van 5.70.43 hectare. Hij verkoopt deze terreinen echter vrijwel direct weer aan Emile Baron van Heerdt tot Eversberg, die op De Eversberg een bezit kreeg van 16.80.25 hectare.⁵⁸

Emile van Heerdt laat huis De Eversberg drastisch verbouwen tot een aangenaam landhuis. Het ontwerp in historiserende trant is van architect Boxman uit Nijverdal. De bouwvergunning werd in oktober 1934 verleend. Foto's van het huis na de verbouwing laten het resultaat zien. (Afb. 2.32 t/m 2.34.)

Twee ansichtkaarten van omstreeks 1935 geven een impressie van het terrein. (Afb. 2.35 en 2.36.) De afbeelding van het Beukenlaantje laat zien dat de (in de huidige situatie zwaar uitgegroeide) takken van de bomen nog in elkaar waren verstrengeld. Goed te zien is dat er een goed onderhouden, slingerend pad tussen de beuken doorloopt. De tweede ansichtkaart toont het uitzicht vanaf de splitsing van de laan die aansluit op de Eversbergweg. Het bergje ligt in het bos tussen de twee lanen, maar is vanwege een dichte onderbeplanting onzichtbaar.



Afb. 2.35: 'Beukenlaantje op de Eversberg', ansichtkaart uit ca. 1935. (Herkomst: <http://home.hetnet.nl/~sas1/index.nl>)



Afb. 2.36: 'Op de Eversberg te Nijverdal', ansichtkaart uit ca. 1935. (Herkomst: <http://home.hetnet.nl/~sas1/index.nl>)

⁵² RAO, Hypotheek Kantoor Almelo, toegang 145, nr. 13618, akte 76, 6 december 1933.

⁵³ Twentsch Volksblad 23 december 1933.

⁵⁴ Kadastrale legger van eigenaren Gemeente Wierden, artikel 11498, Kadaster Overijssel.

⁵⁵ J. Bouwmeester, *De geschiedenis van havezathe Eversberg*, 1998. Twentse Volksblad, 6 januari 1934.

⁵⁶ Kadastrale legger van eigenaren Gemeente Wierden, artikel 11587, Kadaster Overijssel.

⁵⁷ Kadastrale legger van eigenaren Gemeente Wierden, artikel 11586, Kadaster Overijssel.

⁵⁸ Kadastrale legger van eigenaren Gemeente Wierden, artikel 11588, Kadaster Overijssel.



Afb. 2.32: Het landhuis na de verbouwing van 1935, foto, ca. 1935. (Herkomst: J. Bouwmeester)

Afb. 2.33: Het landhuis vanuit het noordoosten, na de laatste verbouwing, foto, ca. 1935. (Herkomst: J. Bouwmeester)



Afb. 2.34: De achtergevel van het landhuis, na de laatste verbouwing, foto uit ca. 1935. (Herkomst: J. Bouwmeester)



2.7. Havezate zonder hoofdhuis (ca. 1945 tot heden).

Het vernieuwde huis De Eversberg werd vanaf 1936 verhuurd aan Jhr. J.U. de Kempnaer.⁵⁹ In de avond van 16 december 1943 brak een forse brand uit waarbij het huis geheel verloren ging. De schaderegeling vermeldt het volgende:

'De ondergeteekende Jan Waal Gz. in deze optredende als Taxateur voor de Firma Roland Holst en Zn en verdere betrokken Maatschappijen en de medeondergeteekende H. Bosman, Architect te Nijverdal, optredende voor den Hoogwelgeboren Heer E. Baron van Heerdt tot Eversberg, verklaren op heden te hebben opgenomen en getaxeerd de schade aan den opstal en getimmerten van het woonhuis genaamd Huize Eversberg staande te Nijverdal, nader omschreven in de betreffende polis. Eigendom van de Hoogwelgeboren Heer E. Baron van Heerdt voornoemd welke schade is veroorzaakt door brand, plaats gehad hebbende op donderdag 16 december 1943, des namiddags te 7.36 uur. Oorzaak onbekend.

Zij verklaren genoemde schade, onder voorbehoud van aansprakelijkheid van de Directie van bovengenoemde Maatschappijen, te hebben vastgesteld op een som van f 51.070.

Getekend te Nijverdal, 4 januari 1944.'

Het huis werd niet herbouwd en de ruïne werd gesloopt. Slechts de fundamenten bleven in het terrein achter.⁶⁰ Het betreffende kadastrale perceel werd nadien omschreven als: grasland, bouwland en bosch.



Afb. 2.37: Fragment van de Topografische Kaart, schaal 1: 25.000, blad nr. 28 C Holten, verkend 1952, hoogtemeting verricht in 1908, 1911 en 1913, fotogrammetrische hoogtebepaling van het heuvelgebied in 1952, uitgave 1954; en blad nr. 28 A Hellendoorn, verkend 1952, hoogtemeting verricht in 1933 en 1935, fotogrammetrische hoogtebepaling van het heuvelgebied in 1952, uitgave 1952.



Afb. 2.38: Fragment van de Topografische Kaart, schaal 1: 25.000, blad nr. 28 C Holten, geheel herzien in 1963, uitgave 1966; en blad nr. 28 A Hellendoorn, geheel herzien in 1963, uitgave 1965.

Op de Topografische Kaart staat het huis sinds de uitgave van 1966 niet meer ingetekend. (Afb. 2.38). Op de eerdere Topografische Kaart uit 1952 was dat (ten onrechte) nog wel het geval. (Afb. 2.37) Ten oosten van de ruïne was in tussentijdse jaren een perceel bos gekapt. Daardoor ontstond er een aaneengesloten L-vormig bouwland. Door deze ingreep zal de historische rechte

⁵⁹ Ponsteen, A., *Van Noetsele tot Nijverdal*, Enschede, 1973.

⁶⁰ Kadastrale hulpkaart No.625, dienstjaar 1947, Kadaster Overijssel.

(zicht)laan, die uitkwam op de oostgevel van het herenhuis, zijn vervaagd en opgenomen als rand van het bouwland.

In 1953 ging de Eversberg als onverdeeld bezit over naar de kinderen van Emile van Heerdt: mr. Emile Baron van Heerdt tot Eversberg en Harriët Baronesse van Heerdt tot Eversberg (getrouwd met Willem Constant baron van Randwyck).

Na de vaststelling van de nieuwe gemeentegrenzen in 1956 viel De Eversberg voortaan onder de gemeente Hellendoorn.⁶¹ De percelen van De Eversberg werden ook tot de kadastrale gemeente Hellendoorn gerekend.⁶² (Afb. 2.39)



Afb. 2.39: Kadastrale hulpkaart N261, dienstjaar 1958, Gemeente Hellendoorn, Kadaster Overijssel. (Bewerking: SB4.)

Uit bewaard gebleven correspondentie tussen Emile Van Heerdt (en zijn rentmeester?) en Boomkwekerijen W. Zonnebeld & Zn te Nijverdalen wordt duidelijk dat er in de tweede helft van de jaren vijftig en het begin van de jaren zestig van de twintigste eeuw veel bosbeplantingen werden vernieuwd en/of aangebracht. Dit ging ten koste van het areaal landbouwgrond. Ook werd hakhout omgezet in opgaand bos. Aangeplant werden onder meer douglas, Japanse lariks, beuken, grove dennen, Corsicaanse dennen, Amerikaanse eiken, tamme kastanjes en fijnsparren.⁶³

Het eigendom van mr. Emile van Heerdt werd in 1964 ondergebracht in de 'Eversberg Stichting', waarbij zijn vrouw, Elisabeth de Wagner, het levenslange vruchtgebruik kreeg. Direct daarna werd 3/100^{ste} deel van de Eversberg verkocht aan Godard Rutger Arnd van Randwyck. De stichting behield zo een minderheidsaandeel van 47/100^{ste}.

Het eigendom van Harriët van Heerdt ging in 1964 over op Godard Rutger Arnd van Randwyck (2/6^e deel van Eversberg), en op Maurits van Randwijck (1/12^e deel) en Emilie Harriet van Randwijck (1/12^e deel).^{64 65}

⁶¹ Kadastrale hulpkaart No. N 261, dienstjaar 1958, Kadaster Overijssel.

⁶² Kadastrale legger van eigenaren Gemeente Hellendoorn, artikel 11871, Kadaster Overijssel.

⁶³ J. Bouwmeester, 'De geschiedenis van havelathe Eversberg'. Nijverdalen, 1998.

⁶⁴ Kadastrale legger van eigenaren Gemeente Hellendoorn, artikel 15820, Kadaster Overijssel.

⁶⁵ Kadaster Overijssel, hypotheekregister.



Op 28 december 1972 werd De Eversberg verkocht aan de Aannemingsmaatschappij Hegeman B.V. te Nijverdal.⁶⁶ De onderneming maakte een plan voor het landgoed waarbij honderd woningen gebouwd zouden worden; dit plan vond echter geen doorgang.⁶⁷ Wel werden er vanaf deze tijd enkele villa's ten zuiden van de boerderij gebouwd.

Vanaf ca. 1990 was De Eversberg in eigendom van de Nijverdalse zakenman H.J. Maris, die het landgoed onderbracht in de Recrea Gelders Laren bv. Hij had de intentie om het oude herenhuis te herbouwen. Ook dit plan werd niet uitgevoerd.

In het voorjaar van 2002 kwam De Eversberg in handen van Trustor Components Holding.

De Topografische Kaarten van 1966, 1976, 1988 en 1998 tonen de laatste ontwikkelingen in het terrein van De Eversberg. (Afb. 2.40 t/m 2.42.) In vergelijking met de eerdere kaarten wordt duidelijk dat ten oosten van de ruïne van het hoofdhuis de bouwlanden grotendeels plaatsmaakten voor bos. Er blijft één groot landbouwperceel gehandhaafd. Het overige deel van de havezate wordt vooral ingevuld door bos, waarvan de omvang sinds 1966 nagenoeg onveranderd is gebleven. Ten westen van de ruïne, op het naastgelegen erf van de boerderij, werden

schuren toegevoegd. De boerderij zelf was tot drie jaar geleden in gebruik als Partyboerderij De Evershoeve.

Op verzoek van de Spoorwegen is de onbewaakte overgang, waarover de oprijlaan van De Eversberg het spoor kruiste, opgeheven. (Afb.2.43.) Sindsdien moet gebruik worden gemaakt van een parallelweg langs het spoor, die aansluit op de Eversbergweg zoals ingetekend op de Topografische Kaart van 1998.

Door het bos van De Eversberg werd het fietspad de 'Boskronkel' aangelegd.⁶⁸ Het pad, dat de Kruidenwijk verbindt met het centrum van Nijverdal, slingert met een S-bocht noordwaarts om de ruïne van het herenhuis. Voorheen liep hier de oude oprijlaan juist met een bocht zuidwaarts om het huis heen.

In 1997 werd de kelderverdieping van het oude hoofdhuis hersteld door vrijwilligers van de Historische Vereniging Nijverdal. (Afb. 2.44.) Sindsdien fungeert het als schuilplek voor vleermuizen, die de kelder kunnen binnengaan via getraliede ramen.⁶⁹



Afb. 2.40: Fragment van de Topografische Kaart, schaal 1:25.000, blad nr. 28 C Holten, uitgave 1973; en blad nr. 28 A Hellendoorn, herzien in 1973, uitgave 1976



Afb. 2.41: Fragment van de Topografische Kaart, schaal 1:25.000, blad nr. 28 C Holten, uitgave 1988; en blad nr. 28 A Hellendoorn, herzien in 1973, uitgave 1988

⁶⁶ Kadaster Overijssel, hypotheekregister.

⁶⁷ www.tubantia.nl, 'Huize Eversberg-zuilen blinken weer van de verf', De Twentsche Courant Tubantia, 8 oktober 2002.

⁶⁸ www.tubantia.nl, 'Een bajes overwoekerd door groen', De Twentsche Courant Tubantia, 30 juli 2002.

⁶⁹ www.tubantia.nl, 'Beton gestort op hersteld fundament De Eversberg', De Twentsche Courant Tubantia, 9 augustus 1997.



Afb. 2.42: Fragment van de Topografische Kaart, schaal 1: 25.000, blad nr. 28 West, uitgave 1998.



Afb. 2.43: De oude toegangspoort van De Eversberg aan de Straatweg Zwolle-Almelo. Op de achtergrond de onbewaakte spoorwegovergang. (Foto: B. Olde Meierink, 1980)



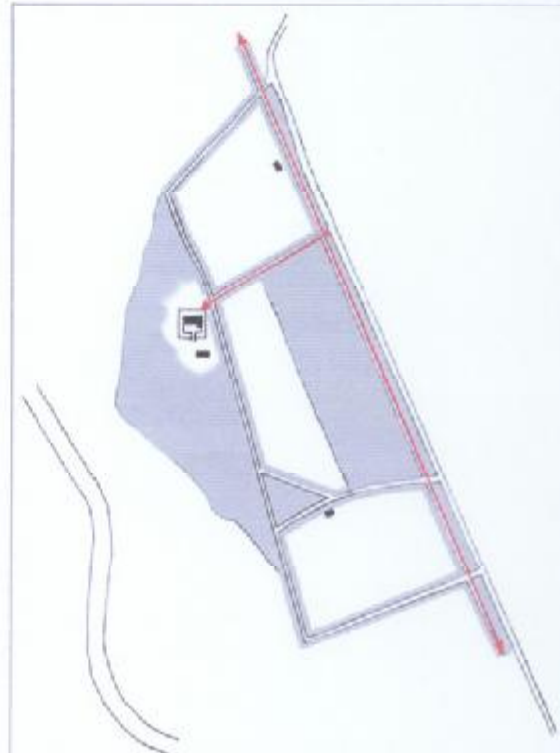
Afb. 2.44: De ruïne van De Eversberg voor de herstelwerkzaamheden, ca. 1980. (Foto: B. Olde Meierink, 1980)

3. TUIN- EN LANDSCHAPSARCHITECTONISCHE ASPECTEN.

In dit hoofdstuk worden de tuin- en landschapsarchitectonische aspecten van de terreinaanleg van De Eversberg behandeld. Allereerst zal worden ingegaan op de positie van de havezate binnen de tuingeschiedenis, vervolgens wordt de huidige visueel-ruimtelijke situatie aan de orde gesteld. Door het ontbreken van nauwkeurig kaart- en beeldmateriaal kan voor een aanduiding van de terreinaanleg op De Eversberg nauwelijks verder worden teruggegaan dan 1787.

3.1. Renaissance Stijl.

Hoewel de tuinarchitectuur in de zestiende en eerste helft van de zeventiende eeuw in Nederland nog in de kinderschoenen stond en sterk in ontwikkeling was, is er al wel een min of meer algemeen stijlconcept aan te duiden. De tuinen die in die tijd buiten de Nederlandse steden werden aangelegd bestonden in het algemeen uit een complex van vierkanten en rechthoeken binnen een haag of hek en omzoomd door bomenlanen en smalle grachten. Kenmerkend voor de Renaissance tuinen is dat het huis niet in het midden van de totale tuin stond, terwijl de tuin idealiter wel regelmatig of zelfs symmetrisch was ingedeeld. Perken met sierlijk snoeiwerk lagen vaak in de omgeving van het huis en de lijnvoering van dit gedeelte was wel op het huis gericht. Op snijpunten van paden kwamen fontein, beelden en loofprijelen voor. De meeste perken werden echter gebruikt als nutstuin, de kleine als moestuin, de grotere als boomgaard. Afhankelijk van het feit of de tuin in een keer was aangelegd of geleidelijk was uitgebreid, bestond er meer of minder structurele samenhang tussen de verschillende deeltuinen onderling.



Afb. 3.1: De Eversberg omstreeks 1780.

De terreinaanleg van De Eversberg zoals die van de Hottingerkaart van 1787 is af te leiden en die tot stand zal zijn gekomen na de verbouwingen in het begin van de zeventiende eeuw, vertoont nauwelijks de tekenen van een samenhangende indeling. (Afb. 3.1.) Het centrum van het terrein werd gevormd door een omgracht hoofdhuys met een bijgebouw. Het terrein kende verder een aantal wegen of lanen ter ontsluiting, waarbij hun ligging meer op functionele en praktische overwegingen gebaseerd zal zijn geweest dan op esthetische. Een uitzondering hierop vormt de toegangslaan vanuit het noordoosten die een fraai zicht op het omgrachte huis gaf. De terreinindeling van omstreeks 1780 kan niet als een bewust aangelegd ensemble in Renaissance Stijl (of als restant hiervan) worden geïdentificeerd, maar zal door toevallige samenloop van omstandigheden zijn ontstaan. Een dergelijke aanpak sluit goed aan bij de eenvoudige havezate en het boerenbedrijf ter plaatse.

3.2. Classicistische Stijl.

De tuinaanleg die in de zeventiende en in het begin van de achttiende eeuw bij veel kastelen en buitenplaatsen in Nederland werd toegepast, was geïnspireerd door de zeventiende-eeuwse tuin- en parkaanleg in Frankrijk en wordt aangeduid als Classicistische Stijl. Hierbinnen zijn het 'Hollands Classicisme' en het 'Frans Classicisme' te onderscheiden. Kenmerkend voor beide richtingen is een duidelijk symmetrische opbouw van het terrein waarbij gebruik gemaakt wordt van rechte lijnen (veelal lanen), vierkante (soms omgrachte) percelen, en in alle gevallen een centrale as van symmetrie met eventueel haaks daarop verschillende dwars-assen. Deze parken waren over het algemeen van

behoorlijke omvang en kenden een nadruk op het sieraspect. De huizen werden in de centrale symmetrie-as geplaatst, waardoor er een perspectivische werking ontstond. In een classicistische aanleg werd het huis zeer zorgvuldig in de parkaanleg geïncorporeerd.

Wanneer het terrein van de aanleg duidelijk begrensd en omsloten was en er dientengevolge nauwelijks een relatie met het omliggende landschap bestond, wordt gesproken van het 'Hollands Classicisme'.

In de loop van de zeventiende eeuw kwam het echter steeds vaker voor dat de symmetrie-as zich ook buiten de eigenlijke aanleg, over de bijbehorende agrarische gronden uitstreckte. In dat geval wordt gesproken van het 'Frans Classicisme'. De lange, uitgestrekte as gaf daarbij de indruk dat de aanleg oneindig was en overging in het omringende landschap. Andersom gezien was het huis reeds vanuit de verre omgeving te zien en domineerde het beeld. De hoofd-as kon zowel uit een rechte zichtlaan als uit een zichtkanaal bestaan. In veel gevallen was er sprake van een meestal orthogonaal stelsel van lanen dat zich uitstreckte over het omliggende landschap en de richting en maat van de verkaveling dicteerde. De tuinen zelf werden veelal rijk versierd met onder meer gedecoreerde parterres, tuinbeelden, vijvers, doolhoven, fontein, cascades, loofgangen en latwerken.

Parken en structuren in Classicistische Stijl zijn in Nederland tot ver in de achttiende eeuw aangelegd.

Bij de verbouwing en verfraaiing van De Eversberg zoals die tussen 1787 en 1820 heeft plaatsgevonden is de Classicistische Stijl het uitgangspunt geweest voor de hoofdindeling van het terrein. (Afb. 3.2.) Door de toevoeging van een tweede bouwhuis ontstond een symmetrisch voorplein ten zuiden van het hoofdhuis. Deze classicistische indeling werd versterkt door de aanleg van een zicht- of toegangslaan in zuidelijke richting zodat er rondom het huis een sterk symmetrische indeling onstond die zich ogenschijnlijk uitstreckte over een groot deel van het landgoed en waarbij er tevens een zichtrelatie met het omliggende landschap werd gelegd. In die zin moeten hier Frans Classicistische invloeden worden onderscheiden.



Afb. 3.2: De Eversberg omstreeks 1820.

3.3. Landschapstijl.

De Landschapstijl ontstond in het begin van de achttiende eeuw in Engeland als reactie op de toen gebruikelijke Classicistische Stijl, die door vooruitstrevende ontwerpers als ouderwets en niet passend bij de moderne, romantische opvattingen werd ervaren. In Nederland werd ze veelvuldig toegepast in de late achttiende en de gehele negentiende eeuw, waarbij een onderscheid is te maken in een vroege en in een late vorm.

De eerste landschappelijke veranderingen in Nederland worden aangeduid als 'Vroege Landschapstijl' en betroffen voornamelijk kleinschalige omvormingen van bestaande tuinen en parken. De belangrijkste kenmerken waren : een kleinschalige omvorming van terreingedeelten door de aanleg van slingerpaadjes in hakhoutbossen, slingerende waterlopen en het opwerpen van kleine heuvels in het terrein. Dergelijke vroeg landschappelijke elementen lagen veelal los van het huis. De bestaande structuren en de aanwezige hoofdopzet van het terrein werden behouden. De 'Vroege Landschapstijl' is te beschouwen als een vorm van kleinschalige versiering binnen de reeds bestaande geometrische (meestal classicistische) aanleg. Dit in tegenstelling tot de zogenaamde 'Late Landschapstijl' waarbij een veel grotere schaal werd gehanteerd en de terreinen in hun totaliteit, veelal door grootscheepse vergraving, werden omgevormd tot een ruime aanleg met grote glooiende open weiden met solitaire



bomen en boomgroepen, paden volgens wijde bogen en grote waterpartijen met flauw gebogen oeverlijnen, en waarbij een visuele relatie met het omliggende landschap werd gelegd. In deze late vorm werden de agrarische gronden en de agrarische gebouwen veelal als onderdeel van de aanleg beschouwd en een versierende waarde toegedacht. Er wordt dan ook wel gesproken van een 'ornamental farm' of 'ferme ornée' (versierde boerderij). In dit samengaan van sieraanleg en nutsfunctie werd de verbeelding van het ideale Arcadische of pastorale landschap gezien.

De voor de Landschapsstijl typerende rondwandelingen door de aanleg voerden langs een heel scala aan 'taferelen', sierelementen en gebouwtjes en (in de Vroege Landschapsstijl) ook wel langs borden met teksten ter overdenking. Idealiter lagen er aan de rangschikking en aan de vorm van deze elementen filosofische gedachten ten grondslag, waarmee men trachtte de aanleg een diepere betekenis te geven.

In de tweede helft van de negentiende eeuw kwam er in de tuinarchitectuur veel aandacht voor toepassing van bloeiende heesters, vaste planten en rijkbloeiende éénjarigen in de omgeving van het huis. Binnen de aanleg in Landschapsstijl werden daarom langs de paden vaak bont gekleurde mozaïekperken aangelegd en vakken met rijkbloeiende (stam-)rozen. Ook de verspreide plaatsing van kuipplanten droeg in die dagen bij aan de versiering van de tuin die ook werd ingegeven door het beschikbaar komen van nieuwe soorten, die ofwel nieuw gewonnen waren, ofwel uit verre landen werden ingevoerd.

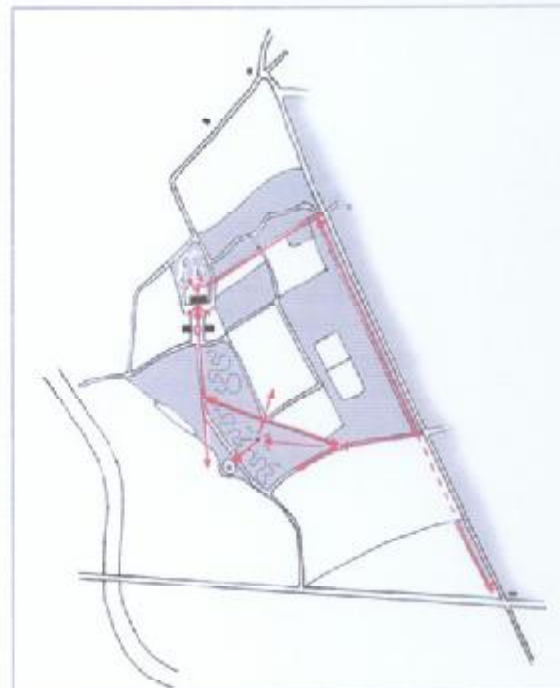
Aan het eind van de negentiende eeuw, en in een enkel geval ook nog in het begin van de twintigste eeuw, werd vaak een schabloonmatige vorm van de Landschapsstijl toegepast, waarin de nadruk meer lag op de toepassing van de vormtaal dan op het bereiken van een zorgvuldige totaalcompositie.

In gevallen waarin de nadruk vooral werd gelegd op het toegepaste beplantingssortiment (heesters en bomen) en dit de totaalindruk overheerste, wordt wel gesproken van Gardeneske Landschapsstijl.

Min of meer gelijktijdig met bovenbeschreven verandering van de hoofdstructuur van het terrein naar de Classicistische Stijl (tussen 1787 en 1820) moet ook de Vroege Landschapsstijl op De Eversberg zijn geïntroduceerd. (Afb. 3.2.) In ieder geval zal er in 1820 sprake zijn geweest van een kenmerkend 'bergje' ten zuiden van het centrale landbouwperceel en zullen hieromheen, en in de richting van het huis, bospercelen met kleinschalige slingerpaden hebben gelegen. Mogelijk dat het terrein achter het huis reeds als siertuin in gebruik was genomen, gezien de gebogen grachtvorm hier ter plaatse. In ieder geval zal de slingerlaan van beuk langs de nog steeds functionerende noordoostelijke entree in die tijd zijn gerealiseerd. Op deze wijze was een typische Vroeg Landschappelijke aanleg ontstaan, die in ligging goed aansloot op het hoofdhuis.

Het meest zuidelijke deel van de oprijlaan vanaf de Straatweg Zwolle-Almelo (aangelegd ca. 1820) had in zijn gebogen loop ook een uitstraling passend bij de Landschapsstijl, alhoewel de ligging vooral gebaseerd zal zijn op de gegeven terreinsituatie, waarbij de weg over de hogere, droge gronden geleid werd. Het beeld van de Landschapsstijl werd hier versterkt door de vijver met eilandje en de ovale visvijver die hieraan grensde. In dit motief kan verwantschap gezien worden met het bekende grafeiland van J.J. Rousseau in het park van Ermenonville (Frankrijk, 1778), dat in die tijd reeds algemeen als goed geslaagd voorbeeld werd gezien van een aanleg in Landschapsstijl. Mogelijk dat het bergje in het bos gerealiseerd of versterkt is met de vrijkomende grond uit de vijver.

Bij de verbouwingen van omstreeks 1866 werd het terrein op zeer subtiele wijze aangepast in de richting van de ideeën van de Late Landschapsstijl, waarbij de symmetrische hoofdopzet vooralsnog gehandhaafd bleef. (Afb. 3.3.) Door de demping van een deel van de gracht om het huis en een herinrichting van het voorterrein werd de streng



Afb. 3.3: De Eversberg omstreeks 1870.

symmetrische situatie enigszins doorbroken. Tussen het hoofdhuis en beide bouwhuizen (koetshuis en tuinmanswoning) werden ovaalvormige perken van gazon met sierheesters aangelegd. Tegen de voorgevel van het huis werden wangvormige perken aangelegd, waardoor de strakke bouwmassa vloeiend overliep in de gebogen lijnen van het voorplein. Daar waar de oprijlaan overging in het plein werden zuilvormige bomen aangeplant als markering temidden van heesterpartijen. De toepassing van een gevarieerde sierbepanting is kenmerkend voor de Gardeneske Landschapsstijl in die tijd.

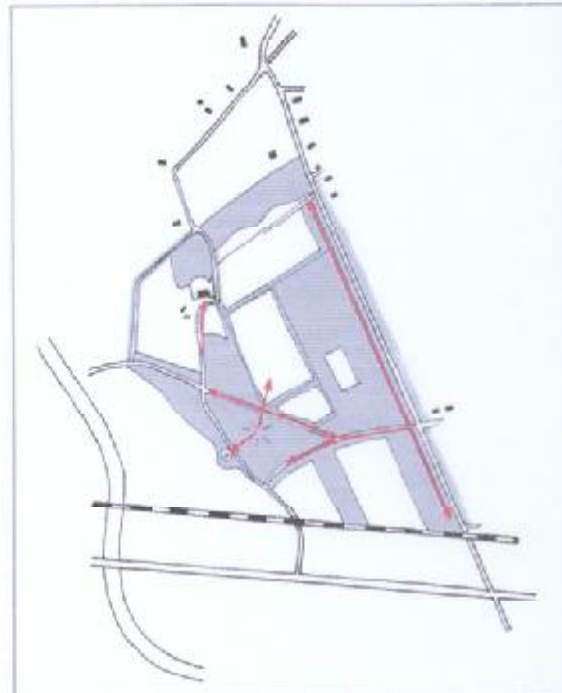
Een nieuw aangelegd park ten zuiden van en rondom het koetshuis (het oostelijke bouwhuis) maakte de aanleg compleet. Door het verwijderen van een gedeelte bos ontstond er vanaf het 'bergje' een ruimer zicht op het aangrenzende terrein en de agrarische activiteiten, die daarmee meer onderdeel werden van het park.

Een verdere en meer ingrijpende omvorming naar de Late Landschapsstijl vond plaats met de afbraak van de beide bouwhuizen en de herbouw van een nieuw hoofdhuis omstreeks 1885. (Afb. 3.4.) Het voorplein met tuin werd vervangen door een grasland waar de oprijlaan omheen slingerde. De gracht werd opnieuw verkleind door het dempen van het gedeelte ten westen van het huis. De tuin ten noorden van het huis bleef behouden. De oude toegangs- en zichtlaan noordoostelijk van het huis verdween als dominant element.

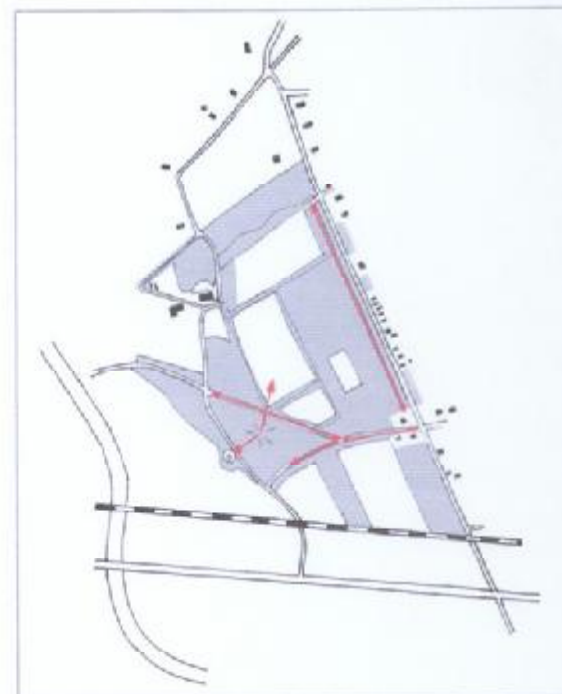
Op deze wijze werd rondom het huis een typische aanleg in Late Landschapsstijl gerealiseerd, waarbij het geheel een prachtig voorbeeld van een 'ferme ornée' werd. Het hoofdhuis werd namelijk vooral gebruikt als boerderij en hierin opgenomen waren enkele ruimten als verblijfplaats voor de eigenaar tijdens bijzondere evenementen, zoals jachtpartijen.

3.4. Ontwikkelingen in de twintigste eeuw.

In de eerste jaren van de twintigste eeuw werd in Nederland de Architectonische Tuinstijl geïntroduceerd waarbij de tuin rondom villa's en landhuizen symmetrisch werd ontworpen op basis van een (veelal orthogonaal) stelsel van assen en waarin veelvuldig gebruik werd gemaakt van bouwkundige elementen als trappen, keermuren en pergola's. Vanaf ongeveer 1920 ontstond er een sterke belangstelling voor de toepassing van vaste planten, onder meer in zorgvuldig opgebouwde borders die in de symmetrische tuinen werden ingepast. Een versobering en verzakelijking in de tuinarchitectuur tradt op rondom de Tweede Wereldoorlog en mondde uit in een



Afb. 3.4: De Eversberg omstreeks 1890.



Afb. 3.5: De Eversberg omstreeks 1940.

functionalistische tuinstijl. In het vervolg van de twintigste eeuw werd er in de tuin- en parkarchitectuur gebruik gemaakt van een veelheid aan uiteenlopende (neo-)stijlen en richtingen. Aangezien de hierboven genoemde stijlen en ontwikkelingen op De Eversberg niet voorkwamen, worden zij hier niet verder uitgediept.

Bij de verbouwingen in de jaren twintig en dertig van de twintigste eeuw vonden geen wezenlijke veranderingen in het terrein plaats, afgezien van het feit dat het hoofdhuis geheel als landhuis ging fungeren en er een nieuwe boerderij ontstond. (Afb. 3.5.)

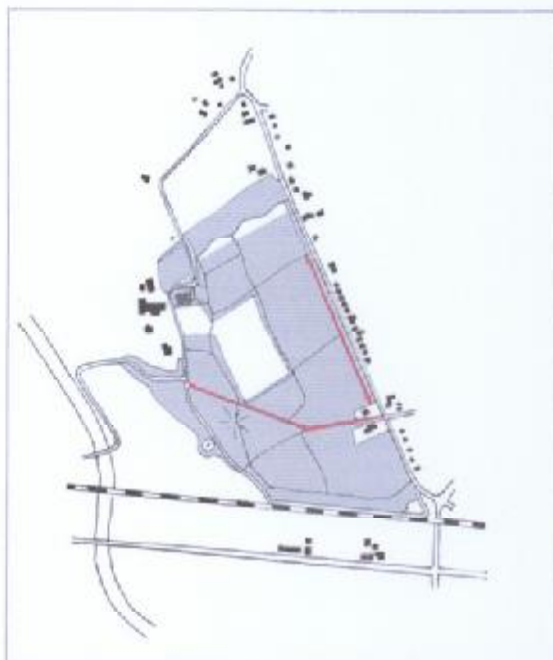
Na de brand en de daarop volgende afbraak van het hoofdhuis in 1943, verdwenen de kern en aanleiding uit de terreinaanleg. Hoewel de invulling niet drastisch werd gewijzigd zorgde dit, samen met een teruglopend onderhouds- en afwerkingsniveau, ervoor dat het terrein nauwelijks meer als een samenhangend concept wordt gezien. (Afb. 3.6.) De uitbreiding van het aantal villa's en het gebruik van de boerderij als partycentrum deden eveneens afbreuk aan het totaalconcept van één samenhangend landgoed en leidden tot versnippering. De plek van het huis raakte overgroeid en is, hoewel hier nog de herstelde kelder verdieping van het huis ligt, niet meer herkenbaar als centrum van de aanleg. Tegelijkertijd is hier ook geen nieuw centraal punt voor in de plaats gekomen.

3.5. Huidige visueel ruimtelijke situatie.

In visueel-ruimtelijke zin presenteert het plangebied zich naar zijn omgeving als een groot bosgebied. (Afb. 3.7.) Het terrein kent geen duidelijke entree of koppeling met zijn omgeving. Langs de oude weg Rijssen-Hellendoorn (de oostzijde) presenteert het gebied zich als een gesloten bosmassa waarin enkele villa's zijn gesitueerd. In die zin is er nauwelijks verschil met de westzijde van deze weg en ervaart men hier niet de (vroegere) aanwezigheid van een historische havezate. De entrees aan deze zijde ogen als een boswandelpad.

Aan de noordzijde kent het gebied een strakke bosrand als grens op de overgang naar een meer open agrarisch landschap. De ontsluitingsweg verdwijnt hier ogenschijnlijk toevallig in het dichte bos.

Ten opzichte van de open graslanden langs de Regge in het westen vormt het gesloten plangebied een groot contrast, doch markeert hiermee de overgang van lagere en nattere naar hogere en drogere gronden.



Afb. 3.6: De Eversberg omstreeks 2000.



Afb. 3.7: Huidige visueel-ruimtelijke situatie.

Aan de zuidzijde vormt de spoorlijn Zwolle-Enschede een harde grens. De weg evenwijdig aan het spoor is in principe een belangrijke ontsluiting van het plangebied maar oogt als een dienstweg van de spoorwegen.

Het plangebied zelf kent een driedeling in een gesloten bosgebied (grootste gedeelte van het terrein), een open middenterrein dat agrarisch wordt gebruikt, en een onduidelijk gedefinieerde zone rondom de villa's, de partyboerderij en de opgemetselde ruïne van het hoofdhuis.

Binnen het bosgebied bestaan plaatselijk grote verschillen in karakter. Afhankelijk van leeftijd en opstand wordt zowel hol bos als zeer gesloten bos van jonge aanplant en opslag aangetroffen. In het zuidwesten is het bos reliëfrijk (bergje) en zijn vage restanten van slingerpaden aanwezig. Vanuit de bossen is er zeer beperkt zicht op de omgeving en op het middengebied door de veelal dichte heesterlaag aan de bosranden. De verschillende paden door het bos zijn mede daardoor sterk besloten.

Het open middenterrein heeft harde en hoge begrenzing, gevormd door dichte boom- en heester-randen. Hoewel er op diverse plekken zichten zijn over dit middengebied, zijn de begin- en eindpunten van deze zichten nooit duidelijk vormgegeven. Op enkele plekken zijn roodbladige bomen in de rand opgenomen, die in de zomermaanden de aandacht trekken.

De rommelige zone rondom de gebouwen is zeer divers. Men vindt hier erven en tuinen rondom de villa's, het erf met schuren en opslagruimtes bij de partyboerderij, een door hekken omgeven restant van de Engelse Tuin, het restant van de kelder van het oude landhuis, verstopt in een diffuus stukje bos, restanten van de oude omgrachting, een fietspad dat hier tussendoor slingert, ingangen naar bospercelen en weiland, en verder nog diverse hekken, afscheidingen, restanten van hagen, en infopanelen. Het geheel vertoont hier weinig samenhang, terwijl het in principe wel het oude centrum van de havezate is.

Het terrein van De Eversberg kent nu geen echte hoogtenpunten in de visueel-ruimtelijke beleving. Wel zijn er enkele ondergeschikte attractiepunten. Dit zijn met name het bergje (zonder koepel), vijver met eiland, de slingerlaan van beuk in het noordoosten en de oude toegangslaan in het zuiden.

Het bergje is in potentie een fraai hoogtepunt, maar door de onduidelijke padenloop hieromheen laat de bereikbaarheid te wensen over. Door enerzijds het wegvallen van beplanting direct rondom het heuveltje en anderzijds het uitgroeien van spontane opslag langs de weilandrand ligt het element er vrij kaal bij en biedt tegelijk ook geen duidelijke uitzichten op zijn omgeving.

De vijver met eiland en de ovale visvijver zijn aantrekkelijke elementen, gekoppeld aan de oude, slingerende laan die hier langs leidt. Door uitgegroeide beplanting en een weinig verzorgd beeld is de aantrekkelijkheid matig.

De slingerlaan van beuk is opmerkelijk smal en bochtig. In die zin is het een sterk opvallend element. Helaas ligt er geen wandelpad meer in deze laan, maar is ernaast een beloofbare zone ontstaan.

De oude toegangslaan in het zuiden, die eertijds het hoofdhuis via een spoorwegovergang verbond met de Straatweg Zwolle-Almelo, is een fraaie laan met imposante oude bomen. Door het sluiten van de spoorovergang en het vervallen van het hoofdhuis mist deze laan echter een duidelijk begin en einde. Vanaf de weg langs het spoor vormt deze laan voor de aankomende bezoeker een zeer onverwachte verrassing. Vanaf de slingerende laan zelf is er een goede beleving van het reliëfrijke bos enerzijds en de open weiden langs de Regge anderzijds. Het zicht vanuit de donkere laan op deze lichte weiden wordt in de zomermaanden echter nogal belemmerd door de dichte heesterlaag in de bosrand.

In het terrein kunnen enkele duidelijke zichtlijnen worden aangemerkt. De belangrijkste ligt in de oude laan aan de oostzijde van het plangebied. Deze laan kent echter geen duidelijk pad en de zichten vervagen aan beide uiteinden in heesterbeplanting.

4. SAMENVATTING, CONCLUSIE EN WAARDERING.

4.1. Samenvatting en conclusie.

De havezate De Eversberg is ontstaan uit een kleine boerderij of katerstede die reeds in de 14^e eeuw bestond en op de karakteristieke overgang van de lage natte gronden langs de Regge naar de hogere en drogere gronden aan de rand van het destijds nog onontgonnen hoogveen lag. De naam De Eversberg is wellicht ontstaan uit een combinatie van deze ligging op iets hogere gronden met de naam van de vroegste bekende pachter, namelijk ene Evert van Essen (1382).

De boerderij werd in het begin van de zeventiende eeuw verbouwd tot een groter huis. De toenmalige eigenaar, Adam van Heerdt, werd in 1612 of 1613 tijd opgenomen in de Overijsselse Ridderschap, een positie waarvoor het bezit van een gekwalificeerde havezate een vereiste was. Mogelijk dat de verbouwing en verbetering van De Eversberg, waartoe ook een aantal boerderijen en percelen landbouwgrond behoorden, hiermee verband hield.

De oudste gegevens omtrent de terreinaanleg dateren van het eind van de 18^e eeuw. In die tijd was er sprake van een omgracht hoofdhuis met nabijgelegen boerderij, tesamen omgeven door percelen landbouwgrond en bos. In het terrein waren enkele rechten lanen aanwezig, waaronder een toegangslaan vanuit het noordoosten die vanaf de oude weg Rijssen-Hellendoorn (direct ten oosten van de huidige Eversberg) uitzicht bood op het hoofdhuis. Van een uitgebreide en samenhangende aanleg was evenwel nog geen sprake.

Onder invloed van de eigenaar Thimon Cornelis van Heerdt (lid van de kring personen rondom stadhouder Willem V en omstreeks 1800 tijdelijk verblijvend in Engeland en Duitsland) werd De Eversberg tussen 1787 en 1820 sterk gewijzigd. Hoofdhuis en nabijgelegen boerderij werden verbouwd en een nieuw bouwhuis werd toegevoegd zodat een symmetrische situatie ontstond rondom een centraal gelegen voorplein direct ten zuiden van het hoofdhuis. Van hier vertrok een rechte (zicht-) laan in zuidelijke richting, met uitzicht op het omringende landschap, zodat het geheel als een aanleg in Classicistische Stijl aangemerkt kon worden.

Min of meer gelijktijdig (in ieder geval ook voor 1820) deed de Vroege Landschapsstijl zijn intrede op De Eversberg. Binnen de strak omliggende bosvakken werd een stelsel van slingerpaden aangelegd met daarin de thans nog bestaande berg (ooit met koepel) en typerende beukenlaan (mogelijk eerst bedoeld als berceau) als attractieve elementen. De kenmerkende vijver met eiland op de overgang tussen het bos van De Eversberg en de graslanden langs de Regge was mogelijk geïnspireerd door het grafeiland van J.J. Rousseau in het park van Ermenonville, een regelmatig terugkerend element in de Landschapsstijl. Na de aanleg van de Straatweg Zwolle-Almelo, omstreeks 1820, werd de rechte zichtlaan vanaf het voorplein door een gebogen laan verbonden met deze doorgaande weg en ontstond een tweede hoofdontsluiting van het terrein. Tussen circa 1830 en 1870 wordt het landgoed aanzienlijk uitgebreid door de ontginning en bebossing van aangrenzende woeste gronden en hoogveenterreinen. Met de aanleg van de spoorlijn Zwolle-Enschede omstreeks 1880 werd het meest zuidelijke deel van de terreinaanleg van de kern afgesneden, de latere opheffing van de spoorovergang verbrak de verbinding tussen De Eversberg en de Straatweg Zwolle-Almelo.

Hoewel park en tuin in de tussentijd nog iets waren aangepast naar de ideeën van de Late Landschapsstijl, duurde het tot de tweede helft van de jaren '80 van de 19^e eeuw voordat opnieuw grote ingrepen plaatsvonden. In opdracht van Jolle Gabe Veening werden in die tijd de beide bouwhuizen gesloopt en werd het hoofdhuis vervangen door een boerderij met herenkamer. De symmetrische situatie van het voorplein verdween, om plaats te maken voor een gebogen benadering van het huis, zoals gebruikelijk in de Late Landschapsstijl. Tegelijkertijd werd een deel van de oude omgrachting gedempt, zodat het huis meer relatie kreeg met de omliggende sier- en nutstuinen.

In 1933 kwam De Eversberg in handen van Emile Baron van Heerdt tot Eversberg die de boerderij weer liet verbouwen tot een aangenaam landhuis en even terzijde hiervan een nieuwe boerderij (de kern van de huidige partyboerderij) liet bouwen. Slechts in de directe omgeving van deze gebouwen werd het terrein aangepast; in hoofdzaak bleef de oude situatie gehandhaafd.

Het nieuwe landhuis brandde in 1943 volledig uit, de restanten werden vervolgens gesloopt en er werd geen nieuw hoofdhuis meer gebouwd. Wel werd de kelderverdieping omstreeks 1997 hersteld en geschikt gemaakt als verblijfplaats voor vleermuizen.

Na de Tweede Wereldoorlog werden verschillende bosbeplantingen vernieuwd en/of aangebracht, waarbij een deel van de oude open ruimten en historische paden verloren gingen. Ook de oudste oprijlaan vanuit het noordoosten naar het hoofdhuis, die na de aanleg van de zuidelijke ontsluiting



nog was blijven bestaan en functioneren, was in de loop der tijd verdwenen. De oude boerderij werd jarenlang gebruikt als partycentrum, terwijl even zuidelijk hiervan een aantal nieuwe villa's verrees met hun eigen, afgescheiden, erf en tuin. De restanten park- en tuinaanleg werden minder intensief onderhouden waardoor hun herkenbaarheid geleidelijk vervaagde.

In visueel-ruimtelijke zin presenteert het terrein zich naar zijn omgeving als een gesloten bosmassa. Mede door het ontbreken van een duidelijke en herkenbare ontsluiting is er geen sprake van een intensieve relatie of samenhang met zijn omgeving. Het terrein bestaat in visueel-ruimtelijke zin uit een gesloten bosgebied met verschillende sferen, een open en agrarisch gebruikt middenterrein, en een onduidelijk gedefinieerde zone rondom ruïne, partyboerderij en villa's.

De verschillende karakteristieke elementen in het terrein (zoals het bergje, de vijver met eiland, de slingerlaan van beuk) worden niet meer als echte hoogtepunten ervaren door het ontbreken van een zichtbare samenhang en het vervagen van de omliggende beplantingen.

De aanwezige houtopstand is in principe sterk gevarieerd met meer open en meer besloten gedeelten en een diversiteit aan boomsoorten. In het terrein komt een aantal fraai uitgegroeide oude bomen voor, waaronder enkele imposante rode beuken.

De aanwezige historische relictten in het terrein dateren uit de verschillende ontwikkelingsperioden (afb. 4.1.):

Tijdvak I: vóór 1786 (blauw op de kaart)

- a. Tracé van de Eversbergweg (oftewel de oude Weg van Hellendoorn naar Rijssen).
- b. De Grote Allee evenwijdig aan de Eversbergweg.
- c. De plaats van het huis De Eversberg.
- d. Een restant gracht.
- e. Een greppel die de richting aangeeft van de oorspronkelijke schuine oprijlaan naar De Eversberg, direct aansluitend op de Eversbergweg, maar thans verdwenen.
- f. Het Y-vormige lanenpatroon in het bos ten zuiden van het agrarische perceel.
- g. Het centraal gelegen agrarisch perceel, zijnde een open ruimte.
- h. De terreinbegrenzing aan de noord- en westzijde van De Eversberg.
- i. Visvijver.

Tijdvak II: 1786-1820 (rood op de kaart)

- a. Tracé van de rijksweg N35 (oftewel de oude Straatweg van Zwolle naar Almelo)
- b. De slingerende oprijlaan die aan de zuidzijde aansluit op de Straatweg.
- c. Ronde vijver met eilandje.
- d. Berg in het bos.
- e. Slingerend padenpatroon in het bos rondom het bergje.
- f. De 'Engelse Tuin'.
- g. Slingerende beukenlaan in het noordoosten.
- h. Lanen rondom het agrarisch perceel.

Tijdvak III: 1820-1867

- Geen specifieke relictten aanwezig.

Tijdvak IV: 1867-1885 (geel op de kaart)

- a. Tracé van de spoorlijn Zwolle-Enschede.
- b. Laan ten zuiden van het agrarisch perceel.

Tijdvak V: 1885-1945 (groen op de kaart)

- a. Boerderij direct ten zuidoosten van de plaats van het huis De Eversberg.
- b. Beukenhaag aan de westzijde van de Engelse Tuin.

Tijdvak VI: 1945-heden (roze op de kaart)

- a. Aanbouw boerderij, schuren op het erf.
- b. Villabebouwing ten zuiden van boerderij; westelijk van De Eversberg.
- c. Bebouwing aan Eversbergweg; doorsnijding van de Grote Allee.

4.2. Waardering.

Met betrekking tot het terrein van De Eversberg kunnen verschillende waarden worden onderscheiden.

Cultuurhistorische waarde

Het terrein van De Eversberg is van cultuurhistorische waarde als voorbeeld van de havezate-ontwikkeling in Twente. De hier plaatsgevonden ontwikkeling van een eenvoudige middeleeuwse boerderij met nutsgronden, karakteristiek gelegen op de overgang van lagere naar hogere gronden, tot een imposante havezate met eenvoudige tuin- en parkaanleg in de negentiende eeuw is karakteristiek voor de regio. In dit geval is de situatie uitzonderlijk omdat de havezate aan het eind van de negentiende eeuw werd veranderd in een eenvoudige boerderij met jachtkamer, waarna de ontwikkeling tot landhuis opnieuw plaatsvond. De realisatie van een nieuw landhuis in de jaren dertig van de twintigste eeuw sluit aan bij de belangstelling voor landhuizen en buitenwonen in die tijd en past in de toenmalige traditie.

Doordat in de huidige situatie een hoofdhuis als centrum van het terrein ontbreekt, wordt deze geschiedenis in het terrein eigenlijk nog maar nauwelijks ervaren. De ruïne met grachtrestant verwijst hier weliswaar nog naar, maar door de verborgen ligging heeft dit element thans slechts een zeer beperkte uitstraling.

Daarnaast is De Eversberg van cultuurhistorische betekenis voor de regio vanwege zijn vroegere functie als centrum voor de landbouw en plaats van waaruit de omliggende pachtboerderijen werden gesticht en instandgehouden. Bovendien was de havezate betrokken bij de ontginning van de naastgelegen woeste gronden.

Bovenstaande waarden liggen meer in de denkbeeldige betekenis van De Eversberg en hebben nauwelijks een ruimtelijke component.

Tuinhistorische waarde

In tuinhistorisch opzicht is het terrein van De Eversberg van betekenis vanwege de ontwikkelingsgeschiedenis van de aanleg. De opeenvolgende wijzigingen van een weinig samenhangende en op het agrarisch gebruik gerichte aanleg naar een aanleg in Classicistische Stijl, de inbreng van elementen uit de Vroege Landschapsstijl, en de aanpassing naar de ideeën van de Late Landschapsstijl is een gebruikelijke ontwikkeling. Daarbij moet opgemerkt worden dat de omvorming naar de symmetrische hoofdopzet volgens de Classicistische Stijl relatief laat plaats vond, terwijl de (min of meer gelijktijdige) inbreng van Vroeg Landschappelijke elementen juist relatief vroeg gebeurde. Dit laatste is sterk beïnvloed doordat de toenmalige eigenaar deel uitmaakte van de kring van mensen rondom stadhouder Willem V en in zijn opdracht buitenlandse reizen maakte.

De beperkte fragmenten van de Classicistische aanleg die nu nog in het terrein zijn terug te vinden (rechte oprijlaan uit het zuiden, greppel van de oprit vanuit het noordoosten) missen een duidelijke onderlinge samenhang, zodat deze stijlperiode moeilijk in het terrein afleesbaar is.

Van het concept van de Vroege Landschapsstijl zijn meerdere elementen in het terrein bewaard, echter niet alle in optimale staat. Ook hiervoor geldt dat de onderlinge samenhang sterk is aangetast waardoor het oorspronkelijke concept niet meer aanwezig is. De elementen afzonderlijk zijn wel van waarde als typerend voor deze stijl, dit zijn met name de slingerlaan van beuk, het bergje omgeven door slingerpaden, de 'Engelse Tuin', en de vijver met eiland. Dit laatste element komt in concept overeen met het grafeiland van J.J. Rousseau op Ermenonville en kan als voorbeeld van de buitenlandse invloed op De Eversberg gezien worden.

De oorspronkelijke omvang van het terrein van de aanleg van De Eversberg is vrijwel onaangetast en het karakteristieke contrast tussen de opgaande houtopstanden van de aanleg en de open graslanden langs de Regge is behouden gebleven.

Tuin- en landschapsarchitectonische kwaliteit

De tuin- en landschapsarchitectonische waarden van het terrein in zijn huidige vorm zijn beperkt. Er is geen duidelijk totaalconcept in de aanleg herkenbaar en het ontbreekt aan structuur en samenhang tussen de verschillende elementen en bebouwingen en ook aan een duidelijke visueel-ruimtelijke presentatie.

Het terrein kent, mede door het ontbreken van een duidelijk herkenbare entree, nauwelijks binding met zijn omgeving.

Wel heeft het terrein hoge potenties, waarbij vooral het opnieuw binden van de verschillende elementen en het herkenbaar maken van een structuur van belang is. Verschillende van de historische relictten kunnen daarbij weer ingezet worden als structuurdragers.

Enkele losse elementen hebben op zich wel architectonische kwaliteit, die door verwaarlozing in onderhoud en minder gedetailleerde afwerking echter wordt beperkt.

Het centrale open grasland is van waarde als ruimtevormend element binnen de aanleg, dat bovendien een belangrijke rol speelt voor de oriëntatie in het terrein.

Overige waarden

Het terrein van De Eversberg is van recreatieve betekenis voor de inwoners van Hellendoorn. Het gebied vormt onderdeel van een doorgaande fietsroute en wordt ook intensief gebruikt voor kortdurende recreatie (wandelen, hond uitlaten, etc.)

Aan het gebied moet een ecologische waarde worden toegekend vanwege de gevarieerde opstand, de deels oude beplantingen en de speciaal voor vleermuizen geschikt gemaakte kelder.



5. VISIE EN AANBEVELINGEN.

Uitgangspunt voor deze visie is de gedachte, die in de aan SB4 versterkte opdracht is geformuleerd, dat het oude hoofdhuis wordt herbouwd als hotel met hiernaast een koetshuis met vergelijkbare functie en dat er daarnaast op het terrein zorgappartementen worden gerealiseerd. De voormalige partyboerderij wordt daarvoor afgebroken. De onderstaande visie is als kaartbeeld vertaald in afbeelding 5.1.

Het cultuurhistorisch en tuinhistorisch waardevolle terrein van de voormalige havezate De Eversberg is een gebied met veel potenties. Door optimaal gebruik te maken van de aanwezige waardevolle relictten, hen opnieuw in onderling verband te plaatsen (refererend aan de oorspronkelijke bedoelingen) kan de tuin- en landschapsarchitectonische kwaliteit van het terrein aanzienlijk worden verbeterd. Daarbij wordt tegelijkertijd de recreatieve belevingswaarde verhoogd.

Als belangrijkste punt geldt het opnieuw aanbrengen van een visueel-ruimtelijk accent op de locatie van het oude landhuis. Dit punt vormt vanouds het centrum van de aanleg waarop alle andere elementen waren georiënteerd. Het opnieuw accentueren van dit punt vormt een belangrijke bijdrage aan het opnieuw verbinden van de thans nog aanwezige waardevolle historische relictten in het terrein.

Door ook de afzonderlijke historische elementen (waaronder slingerlaan, bergje met slingerpaden, rechte laan, vijver met eiland en Engelse Tuin) te herstellen wordt het centrum van de aanleg opnieuw omgeven door een fraaie en aantrekkelijke parkaanleg. Van belang is het daarbij om een duidelijke afscheiding te maken naar de niet historische villa's met hun erven en tuinen. Idealiter worden de villa's even ten zuiden van de partyboerderij geamoveerd.

Zowel voor het terrein op zich, voor het goed kunnen functioneren, als voor de relatie met de omgeving dienen er duidelijke toegangen tot het gebied te worden gemaakt. Hiervoor kan worden aangesloten op de aanwezige oude lanen die vanaf de Eversbergweg naar de oude oprijlaan ten zuiden van het hoofdhuis voeren. Zodoende wordt tegelijk de karakteristieke historische benadering van de kern van het terrein hersteld en ontstaat een fraaie entree met daarlangs een aantal attractieve elementen (bergje, vijver met eiland) en uitzichten. Deze entree heeft een belangrijke esthetische waarde. Om te voorkomen dat er intensieve verkeersbewegingen door dit kwetsbare deel van het park gaan plaatsvinden, kan de toegang ten noorden van het oude huis worden aangegrepen als (dagelijkse) ontsluiting van (een groot deel van) de nieuwe gebouwen. Een bijkomend voordeel is dat deze ingang qua ligging goed aansluit op de ontsluitingsweg door Nijverdal die de gemeente hier wil realiseren.

Om de rust in het centrum van het terrein en rondom de nieuwbouw te bewaren dient de veelvuldig gebruikte, doorgaande fietsroute over het terrein van De Eversberg te worden verlegd. Een goede mogelijkheid is om het fietspad vanaf de Regge meer noordwaarts om de kern van het terrein te leiden, langs de buitenrand van de 'Engelse Tuin'. Hierdoor ontstaat een aantrekkelijke, afwisselende en logische route en is er tegelijk een aangrijpingspunt om deze voormalige siertuin op te knappen.

In plaats van de thans verdwenen oude oprijlaan vanuit het noordoosten dient er een lineair element te worden aangebracht dat een (zicht-)verbinding vormt tussen het centrum van de aanleg en de Eversbergweg. Dit element moet aansluiten op de verschillende uiteinden van de hiernaast gelegen slingerlaan van beuk.

Vanwege het feit dat het hier een geheel nieuw aangebracht element betreft (thans staat hier een jonge houtopstand met veel spontane opslag) kan voor een nieuwe invulling en vormgeving worden gekozen en hoeft dit niet per definitie een weg met laanbeplanting te zijn.

Nieuwe bebouwing rondom het centrum dient ondergeschikt te zijn aan de uitstraling van het te vormen hoofdaccent ter plekke van het oude landhuis. Wel dient deze hiermee in vormgeving, evenals in het verleden gebruikelijk was, verwantschap te hebben. Bij de exacte situering moet rekening gehouden worden met het handhaven van aanwezige waardevolle beplanting, met name oude bomen.



Afb. 5.1: Structuurkaart.

BIJLAGE 1. CHRONOLOGISCH OVERZICHT VAN EIGENAREN.

- 1382 Evert van Essen
1384 Aalt Dobbelaer,
1417 Seino ten Water
1457 Johan van den Water
....
1605 Adam van Heerdt
1640 Herman van Heerdt
1683 Boldewijn van Heerdt
1720 Robert Frederik van Heerdt
1755 Johan Adriaan van Heerdt
1766 vijf minderjarige kinderen Van Heerdt
1786 Thimon Cornelis van Heerdt (in 1820 ook gedeeltelijk van zijn zoon Willem Hendrik van Heerdt)
1844 Willem Hendrik van Heerdt
1864 Timon Hendrik van Heerdt
1867 Tobias ten Cate
1869 Nicolaas Tra Kranen
1872 Egbert ten Cate
1881 Laurens Adriaan Johan Kroon (gedeeltelijk eigenaar naast Egbert ten Cate)
1882 Jolle Gabe Veening (naast Laurens Adriaan Johan Kroon)
1886 Jolle Gabe Veening (volledig eigenaar)
1903 Johanna Veening en Egbert Julius Veening
.... Egbert Julius Veening (volledig eigenaar)
1933 Emile Baron van Heerdt tot Eversberg (kern met hoofdhuys), A.L. Kamphuis (boerderij), Jan Boer (land- en bosbouwgronden)
1934 Emile Baron van Heerdt tot Eversberg (kern met hoofdhuys, land- en bosbouwgronden), (boerderij wordt afgesplitst en komt aan A.L. Kamphuis)
1953 Emile Baron van Heerdt tot Eversberg en Harriët Baronesse van Heerdt tot Eversberg
1964 'Eversberg Stichting' (47/100^{ste}), Godard Rutger Arnd van Randwyck (2/6^e en 3/100^{ste} deel van Eversberg), Maurits van Randwijck (1/12^e deel), Emilie Harriet van Randwijck (1/12^e deel).
1972 Aannemingsmaatschappij Hegeman B.V.
ca. 1990 H.J. Maris
2002 Truster Components Holding

**BIJLAGE 2. BEKNOPT OVERZICHT VAN TERREIN- EN BOUWGESCHIEDENIS.**

Eind 14^e eeuw: bestaande katerstede.

1612 verbouwing tot havezathe met een naastgelegen bouwhuis, ontsluiting vanuit noordoosten.

tussen 1786 en 1820/1821 verbouwing huis, toevoeging 2^e symmetrische bouwhuis, aanleg rechte zichtlaan naar zuiden en eerste verlandschappelijking binnen de bosvakken.

Ca. 1866 verbouw hoofdhuis, sloop enkele bijgebouwen, gedeeltelijke demping gracht.

Ca. 1887 afbraak beide bouwhuizen, afbraak hoofdhuis, bouw nieuwe boerderij ter plekke van hoofdhuis, toegangsweg eindigt met boog voor het huis.

1902 aanbouw serre.

1922 verbouw serre.

1924 verbouw stallen tot slaapkamers (opheffing van boerenbedrijf in hoofdhuis), nieuwe L-vormige boerderij even ten westen.

1934 verbouw van het hoofdhuis in historiserende trant.

1943 brand en afbraak hoofdhuis

Vanaf jaren '70 bouw van enkele villa's ten zuiden van boerderij.

?? boerderij gebruikt als partycentrum

1997 herstel kelderverdieping van ruïne van hoofdhuis.