

RUIMTELIJK KWALITEITSPLAN

SPORTLAAN 6 BERGENTHEIM



STEFAN JASPERS
TUIN & LANDSCHAP

I N H O U D S O P G A V E

1.	INLEIDING	4
	1.1 Aanleiding	5
	1.2 Ligging	5
	1.3 Uitgangspunten	5
2.	BELEID	6
	2.1 Beleid Provincie Overijssel	7
	2.2 Beleid gemeente Hardenberg	11
	2.3 Samengevat	13
3.	RUIMTELIJK KWALITEITSPLAN	14
	3.1 Kwaliteiten & verbeteringen	15
	3.2 Visie	29
	3.3 Het Inrichtingsplan	20

1. INLEIDING

4



1.1 ligging en indeling van het erf in het landschap



1.2 het erf in het grootschalige veenkoloniaal landschap

1.1 Aanleiding

Bouwadvies bureau Schutte heeft Stefan Jaspers Tuin en Landschap gevraagd om een ruimtelijk kwaliteitsplan op te stellen voor het erf aan de Sportlaan 6 en 6a in Bergentheim. Deze woning heeft momenteel één woonbestemming. De woning is door twee gezinnen gesplitst binnen de regels 'inwonend gezin'. De bewoners willen een dubbele woonbestemming realiseren, waardoor het binnen het bestemmingsplan als twee woningen wordt gezien. Voorwaarde hiervoor vanuit de gemeente is dat het erf als één geheel gezien moet worden. De opgave is om een ruimtelijk kwalitatief erfinrichtingsplan te maken, waarbij aangetoond dient te worden dat het erf één samenhangend geheel vormt. Hierin worden kwaliteiten en verbeterpunten aangeven vanuit zowel het landschap als het erf geredeneerd

1.2 Ligging

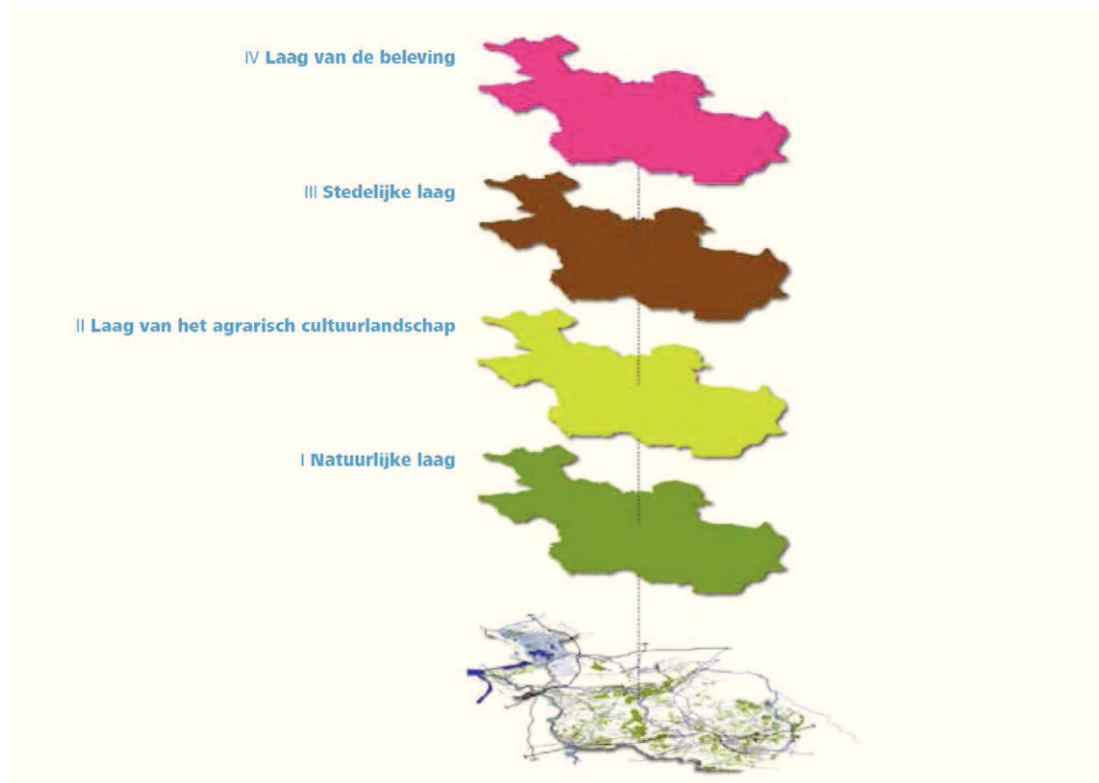
Het erf aan de Sportlaan 6 in Bergentheim ligt in de gemeente Hardenberg in het veenkoloniaal landschap. De omgeving is kenmerkend door haar grootschalige opzet en rechte lijnige verkaveling. Het erf valt onder het ontwikkelingsperspectief Agrarisch ondernemen in het grootschalig landschap. Zowel de landschappelijke karakteristieken als de toekomstige maatschappelijke ontwikkelingen spelen hierin een grote rol.

1.3 Uitgangspunten

Op het erf vind een woningsplitsing plaats. De ontwikkeling past binnen de ambities van dit landschap; de ontwikkelingen van woonruimte is hier gewenst. Het is daarbij van belang om het landschap te respecteren en de nieuwe ontwikkelingen in te passen in de karakteristieken van de omgeving.

2. BELEID

6



2.1 de vier lagen van het landschap (omgevingsvisie Overijssel)

2.1 BELEID PROVINCIE OVERIJSEL

De provincie heeft een visie geschreven voor de ontwikkelingen in het landschap. Voor deze visie worden de vier lagen van het landschap doorlopen.

Tevens is er een visie geschreven voor het ontwikkelingsperspectief:

Agrarisch ondernemen in het grootschalig landschap

In dit ontwikkelingsperspectief staat het voortbouwen op en versterken van de cultureel landschappen voorop. De volgende punten zijn van belang:

- zichtbaar en beleefbaar mooi landschap
- sterke ruimtelijke identiteit
- continu en beleefbaar watersysteem

7

Het erf ligt in het veenkoloniaal landschap. Rechte structuren, ruimte en relatie met het omliggende landschap zijn belangrijk voor de toekomstige ontwikkelingen.

Hierna worden de vier lagen van het landschap behandeld.

2.1.1 DE NATUURLIJKE LAAG

Hoogveengebied

Het erf ligt in het hoogveengebied. Deze gebieden zijn in de loop der jaren gecultiveerd voor landbouw. Op plekken waar nog hoogveenrestanten aanwezig zijn, moet dit in stand worden gehouden.

In het geval van de Sportlaan 6 is er geen directe invloed op hoogveengebieden.



2.2 Ligging van het erf in de natuurlijke laag van hoogveen



2.3 Ligging van het erf in het veenkoloniaal landschap



2.4 Open landschap en sloten van het veenkoloniaal landschap

2.1.2 DE LAAG VAN HET AGRARISCH CULTUURLANDSCHAP

Veenkoloniaal landschap

Het erf aan de Sportlaan 6 ligt in het veenkoloniaal landschap. Dit landschap is ontstaan door grootschalige ontginning van het hoogveen. Een stelsel van kanalen en sloten is kenmerkend voor dit landschap. Het landschap is grootschalig opgezet met rechte lijnen.

De ambitie is om de grootschaligheid en vergezichten te versterken. Erven liggen als groene massa's in dit landschap en hebben een sterke relatie met de omgeving. In het geval van de Sportlaan 6 past het erf goed in het landschap. Er liggen kansen om de groenstructuren te versterken en de contrasten met het open landschap te accentueren.

2.1.3 DE STEDELIJKE LAAG & LAAG VAN DE BELEVING

Informele trage netwerken

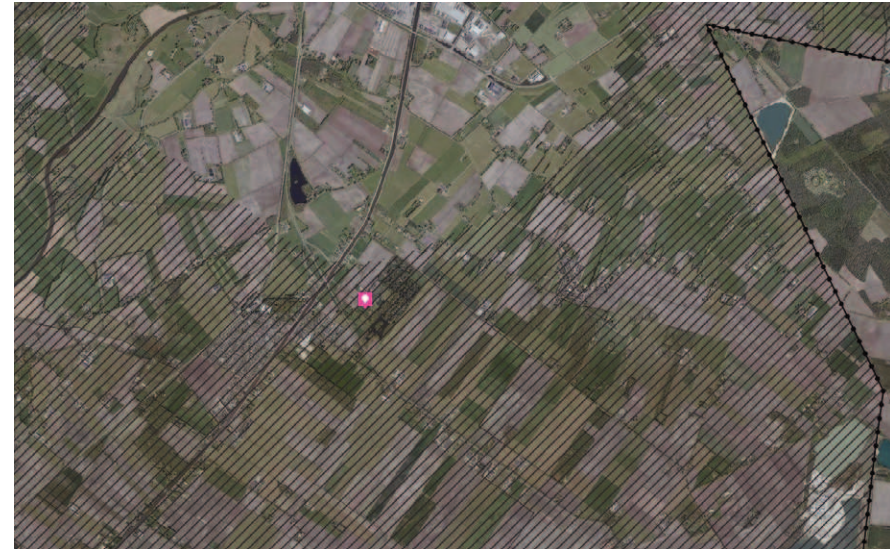
Het erf ligt aan het netwerk van informele trage netwerken. Dit bouwt voort op het versterken van het landschap om het gebied aantrekkelijker te maken.

Verspreide bebouwing

Als ontwikkelingen plaats vinden op erven, dan dragen deze bij aan behoud en versterking van de kenmerkende erfstructuur en volumematen, blijft er een duidelijk onderscheid voorkant-achterkant en vindt koppeling van het erf aan landschap plaats.

Dit betekent dat het erf niet (veel) groter moet worden, maar ook niet te klein moet worden. Een ruime opzet mag, maar met versterking van het landschap.

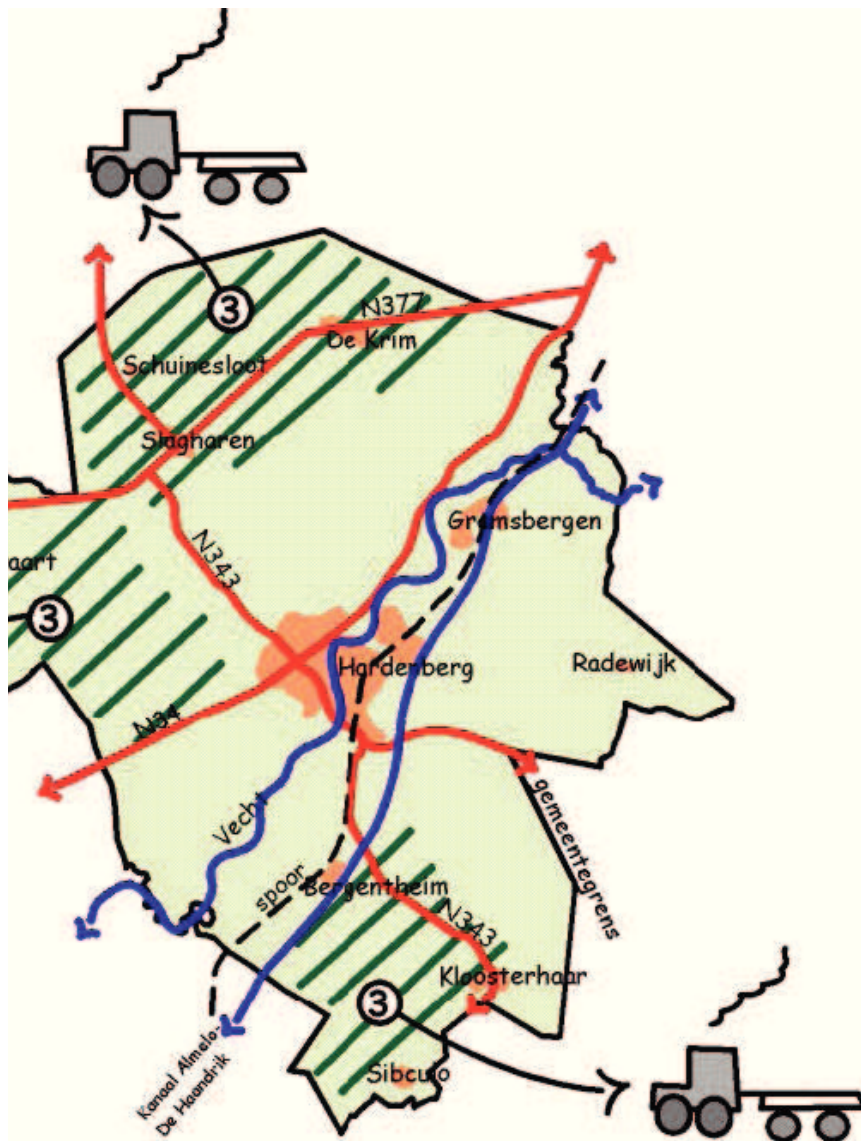
10



2.5 Ligging van het erf in het gebied met donkerte



2.6 Open achterzijde van het erf en de relatie met het landschap



2.7 Ligging van het gebied in de visienota (nr 3)

2.2 BELEID HARDENBERG

De gemeente Hardenberg bouwt verder op de omgevingsvisie van Overijssel. De gemeente omschrijft de volgende drie documenten.

VISIENOTA

Het erf ligt in het veenontginningslandschap. De grootschaligheid en afwisseling met groene erven zijn aandachtspunten bij nieuwe ontwikkelingen. Het erf ligt in het landbouwontwikkelingsgebied. Moderne ontwikkelingen, zoals woningsplitsing, zijn hierin mogelijk.

LIK

Het erf ligt in het besloten veenontginningslandschap. Dit landschap kenmerkt zich door de afwisseling en contrasten in open landschap en groene massa's. In dit landschap is het passend om de erven groen aan te kleden in contrast met het (half)open landschap. Deze groenmassa's variëren van dichte tot transparante structuren. Het gebruik van inheemse beplanting is belangrijk voor de inpassing; exotische soorten passen niet in het gewenste beeld van het landschap en hebben geen waarde voor zowel ecologie als ruimtelijke kwaliteit. Het gebruik van soorten die van nature voorkomen, zoals eik en berk, verbeteren deze waardes wel.

ONTWIKKELINGSVISIE

In het landschap zijn diverse functies aanwezig. Ook toekomstige ontwikkelingen bestaan zowel uit wonen als werken. Typisch voor de erven zijn de rechte lijnige opzet en de richting van de bebouwing naar de weg. In de huidige situatie voldoet het erf aan deze opzet. Het erf is daarbij groen aangekleed. Hier ligt een kans om de groenstructuur te versterken om de contrasten van het open landschap en de groene erven te accentueren. Daarbij wordt tevens de gewenste donkerte in het gebied verbeterd.

12



2.8 Erfindeling van het veenkoloniaal landschap



2.9 Het groene erf in contrast met het open landschap

2.3 SAMENGEVAT

Toekomstige ontwikkelingen zijn gericht op versterking van het landschap en de relatie tussen erf en landschap. In de huidige situatie heeft het erf een open achterzijde naar het landschap, maar is tevens als een groene massa herkenbaar in de omgeving.

Donkerte moet worden gewaarborgd vanuit het landschap.

In het besloten veenlandschap is het gewenst om de contrasten tussen groene massa en vergezichten te versterken. Het erf heeft een groene omzoming met een open achterzijde. Aanwezige groenstructuren kunnen worden versterkt op de contrasten te versterken.

3. RUIMTELIJK KWALITEITSPLAN

14





3.1 KWALITEITEN & VERBETERINGEN

Foto 1. Voorzijde erf

Het erf is als een geheel herkenbaar met een duidelijke voorzijde. De voorzijde bestaat uit een beukenhaag die vrijwel om het hele erf ligt en het geheel 'samentrekt'. De beukenhaag is een gebiedseigen beplantingstype en past daarom goed in het gewenste beeld. Hoewel de woningen een eigen oprit hebben, is het erf met zijn bebouwing duidelijk een eenheid.



Foto 2. Groen op het erf

Op het erf zijn verschillende solitairen en boomgroepen aanwezig. Overwegend berken, enkele esdoorns, witte paardenkastanje en kers; inheemse beplanting die in het landschap passen. Het contrast dat deze groene elementen vormt met het open landschap is gewenst. Het erf is duidelijk herkenbaar door de groene massa in het landschap.

Foto 3. Open achterzijde erf

De achterzijde van het erf met de paardenbak is open naar het landschap toe. De relatie met het landschap is hierdoor sterk, het loopt logisch over en de contrasten zijn sterk aanwezig. Dit past in het besloten veenontginningslandschap; een overgangslandschap dat herkenbaar is als halfopen landschap. Aanwezig groen kan worden versterkt om de structuren en contrasten te verbeteren binnen het landschap.



16

Foto 4. Aanwezige groenstructuren

De achterzijde van het erf is open, met enkele solitaire bomen. Deze solitaire bomen accentueren de lijnen van het landschap. Passend binnen de ambities van zowel gemeente als provincie kunnen deze structuren worden versterkt door extra aanplant van inheemse bomen. Tevens kunnen extra solitaire bomen voor extra contrast zorgen tussen het landschap en het groene erf.





Foto 5. Openheid en donkerte

Vanuit het landschap is het erf aan de achterzijde open. Om de donkerte te waarborgen en waar mogelijk te versterken, is de extra aanplant van groen een oplossing. De woningen en schuren worden meer ingedekt, waardoor lichtvervuiling in het landschap wordt verminderd.



Foto 6. Groene zoom

Aan de oostzijde van het erf loopt een landschappelijke heg van vuurdoorn. De heg oogt natuurlijk en biedt een goede dekking van het erf en de bebouwing. Deze heg met bomen kan worden versterkt om de bebouw



3.1 Visie op de bestaande situatie

3.2 VISIE

Het huidige erf heeft een sterke structuur en is herkenbaar als geheel. Het erf past daarbij goed in het landschap door de duidelijke voor- en achterzijde en de sterke groenstructuren. Verbeteringen bestaan dan ook uit het versterken van deze groenstructuren.

Versterken groenstructuren

Vanuit het beleid van de provincie en gemeente wordt er naar gestreefd om landschappelijke kenmerken en groenstructuren te versterken. In het rechtlijnige landschap van het veenkoloniaal gebied zijn lijnen van groen typerend. In het geval van de Sportlaan 6 kunnen de kavelgrenzen aan de oost- en westzijde worden versterkt om de belijning herkenbaarder te maken.

Accentueren contrast erf en landschap

Het versterken van de groenstructuur zorgt tevens voor meer contrast tussen het open landschap en het meer besloten erf. Dit past in het gewenste beeld van het halfopen besloten veenontginningslandschap. Tevens wordt hierdoor de donkerte verbeterd die gewenst is in het gebied.



3.2 Inrichtingsplan

3.3 HET INRICHTINGSPLAN

Het inrichtingsplan is gericht op het versterken van de huidige groenstructuren en de verbinding met het landschap.

1. Versterken bomenrij

Aan de westzijde staan een aantal losse bomen langs een landschappelijke lijn. De lijn wordt versterkt door de aanplant van 4 zwarte elsen (*Alnus glutinosa*)

2. Uitbreiden landschappelijke heg

De huidige heg van vuurdoorn wordt doorgetrokken tot aan de paardenbak. Er ontstaat meer eenheid en dekking langs de erfgrans.

3. Versterken singel

De singel aan de oostzijde wordt versterkt door de aanplant van extra bomen. Er worden 4 zachte berken (*Betula pubescens*) tussen de bestaande bomen geplaatst

3.4 PLANTLIJST

1. Zwarte els - *Alnus glutinosa*

4 stuks - solitair - randafstand min. 1 meter - maat: 10-12

2. Vuurdoorn - *Pyracantha angustifolia*

6 per strekkende meter - dubbele rij - afstand 30 cm - maat 60/80

3. Ruwe berk - *Betula pubescens*

4 stuks - solitair - randafstand min. 1 meter - maat 10-12



STEFAN JASPERS
TUIN & LANDSCHAP