

Concept rapport

**QUICK SCAN BESCHERMDE PLANTEN- EN DIERSOORTEN
SPLITSING TUSSEN DE MEPPERLERWEG EN DE
HOOGVEEENSEWEG TE BALKBRUG**

Adviesbureau

Mertens

Concept rapport

QUICK SCAN BESCHERMDE PLANTEN- EN DIERSOORTEN SPLITSING TUSSEN DE MEPPERLERWEG EN DE HOOGVEENSEWEG TE BALKBRUG

rapportnr. 2018.2902

februari 2018

In opdracht van:
Rho adviseurs voor leefruimte
Postbus 150
3000 AD ROTTERDAM

Adviesbureau Mertens B.V.
Bureau voor natuur, ruimtelijke
ordening en ecotoxicologie

Bezoekadres: Dr. Willem Dreeslaan 1 te Bennekom
Postadres: Postbus 367, 6700 AJ te Wageningen

T: 0317-428694
M: 06-29458456

E: info@adviesbureau-mertens.nl
I: www.adviesbureau-mertens.nl

© Adviesbureau Mertens BV, Wageningen, 2018.

Deze rapportage mag zonder schriftelijke toestemming vrij worden vermenigvuldigd. De verzamelde data zijn alleen te gebruiken voor het hier geschetste onderzoek en mogen niet voor andere doeleinden worden gebruikt.

INHOUDSOPGAVE

1. INLEIDING	2
1.1 INLEIDING.....	2
1.2 HET PLANGEBIED EN DE PLANNEN	2
1.3 DOELSTELLING VAN HET ONDERZOEK.....	6
1.4 OPBOUW RAPPORT.....	6
2. BESCHERMDE PLANTEN- EN DIERSOORTEN	7
2.1 WET NATUURBESCHERMING	7
2.2 RODE LIJST	7
3. METHODE	8
4. RESULTAAT INVENTARISATIE EN BEOORDELING	9
4.1 FLORA	9
4.2 VLEERMUIZEN	9
4.3 OVERIGE ZOOGDIEREN	9
4.4 BROEDVOGELS.....	10
4.5 AMFIBIEËN	10
4.6 VISSSEN	10
4.7 REPTIELEN.....	10
4.8 OVERIGE.....	10
5. SAMENVATTENDE CONCLUSIE.....	11
GERAADPLEEGDE LITERATUUR.....	12
BIJLAGEN	13
1. PLANGEBIED	14
2. BEGRIPPEN.....	16

1. INLEIDING

1.1 Inleiding

Er is het voornemen voor de realisatie van woningbouw in het gebied van de splitsing tussen de Meppelerweg en de Hoogeveenseweg te Balkbrug. De aanwezigheid van beschermde planten- en diersoorten vormt een te onderzoeken aspect omdat met de plannen effecten kunnen ontstaan op soorten die beschermd zijn via de Wet natuurbescherming. Op grond hiervan is aan Adviesbureau Mertens B.V. uit Wageningen gevraagd om een verkennend veldonderzoek uit te voeren naar de aanwezigheid van wettelijk beschermde soorten en indien aanwezig, aan te geven hoe hiermee dient te worden omgegaan. In dit rapport worden de resultaten van deze verkenning gepresenteerd.

1.2 Het plangebied en de plannen

Het plangebied is gelegen in de splitsing tussen de Meppelerweg en de Hoogeveenseweg te Balkbrug (zie figuur 1 en bijlage 1 voor de exacte ligging en begrenzing). Dit gebied bestaat uit een disco met verhard parkeerterrein. De opstallen zijn dubbelsteens en bedekt met dakpannen aan de zuidzijde en de rest met bitumen. Het voornemen is om deze opstallen te slopen, uitgezonderd het voormalig woonhuis. Het voornemen is om dit voormalig woonhuis weer om te vormen tot woning. Het dak van het gebouw dat blijft behouden; blijft er gewoon op. Het voormalig woonhuis is een interne verbouwing. Na sloop is het plan om woningbouw te realiseren/ Met de realisatie van de plannen worden geen sloten of ander oppervlaktewater beïnvloed. In figuur 2 wordt een beeld gegeven van het plangebied op donderdag 15 februari 2018 en in figuur 5 wordt een beeld gegeven van de plannen.



Figuur 1. Globale ligging van het plangebied in de splitsing tussen de Meppelerweg en de Hoogeveenseweg te Balkbrug.



Figuur 2. Foto-impresie van het plangebied in de Splitsing tussen de Meppelerweg en de Hoogeveenseweg te Balkbrug.



Vervolg figuur 2. Foto-impressie van het plangebied in de splitsing tussen de Meppelerweg en de Hoogeveenseweg te Balkbrug.



Figuur 2. Impressie van de plannen van in de splitsing tussen de Meppelerweg en de Hoogeveenseweg te Balkbrug.

1.3 Doelstelling van het onderzoek

De doelstelling van het onderzoek is tweeledig. Enerzijds wordt inzichtelijk gemaakt welke wettelijk beschermde natuurwaarden in het kader van de soortbescherming van planten- en diersoorten te verwachten zijn. Anderzijds worden de consequenties van deze aanwezigheid voor de planontwikkeling weergegeven. Gelet op de opdracht genoemd in de inleiding en de doelstelling, is het van belang dat de volgende vragen worden beantwoord:

1. Welke wettelijk beschermde planten- en diersoorten komen mogelijk voor ter plaatse van en in de directe omgeving van het plangebied?
2. Welke verwachte wettelijk beschermde planten- en diersoorten ondervinden nadelen van de plansituatie?
3. Hoe dient te worden omgegaan met eventuele negatieve effecten van de plansituatie op wettelijk beschermde planten- en diersoorten?

1.4 Opbouw rapport

Na een korte uitleg over de soortbescherming van de Wet natuurbescherming (hoofdstuk 2) komen achtereenvolgens aan de orde:

- De onderzoeksmethode (hoofdstuk 3).
- Een beschrijving van de aanwezigheid van beschermde soorten (hoofdstuk 4).
- Een beoordeling van de effecten op beschermde soorten (hoofdstuk 5).

In bijlage 2 wordt een overzicht gegeven van de gebruikte definities en afkortingen.

2. BESCHERMDE PLANTEN- EN DIERSOORTEN

2.1 Wet natuurbescherming

Per 1 januari 2017 is de Wet natuurbescherming van kracht geworden. Deze wet integreert de Flora- en faunawet, Boswet en Natuurbeschermingswet 1998 tot één wet. Deze wet implementeert tevens de Vogel- en Habitatrichtlijn en andere verdragen in het nationaal natuurbeschermingsrecht. Het bevoegd gezag is Gedeputeerde Staten van de Provincie(s) waar een project wordt gerealiseerd. Gedeputeerde Staten kunnen deze bevoegdheid ook overdragen conform lid 7 van deze wet. De nieuwe Wet natuurbescherming sluit aan bij de internationale kaders zoals de Vogel- en Habitatrichtlijn. De soortbescherming richt zich dan ook primair op de bescherming van plant- en diersoorten die genoemd zijn in deze richtlijnen.

Daarnaast is een deel van de soorten van de Rode Lijst (zie paragraaf 2.3) beschermd via de Nieuwe Wet natuurbescherming. Tevens geldt voor alle soorten de algemene zorgplicht, zoals deze ook al gold onder de Flora- en faunawet.

Indien een plan resulteert in negatieve beïnvloeding van een soort of soorten kan ontheffing worden verleend conform artikel 3.3 van de Wet natuurbescherming voor soorten van artikel 3.1 en 3.2 (Vogelrichtlijnsoorten). Ontheffing kan worden verleend conform artikel 3.8 van de Wet natuurbescherming voor soorten van artikel 3.4 en 3.6 (Habitatrichtlijnsoorten). De criteria voor ontheffingsverlening voor deze soorten zijn identiek aan die van de Flora- en faunawet omdat de ontheffingsgronden van de Vogel- en Habitatrichtlijn gelijk zijn gebleven. Het nationaal recht staat het niet toe om hiervan af te wijken. Provincies kunnen voor de nationaal beschermde soorten een algemene vrijstelling verlenen. In de Provincie Friesland wordt voor een aantal soorten vrijstelling verleend in het kader van de ruimtelijke inrichting of ontwikkeling van gebieden. Het betreft o.a. aardmuis, bastaardkikker, bosmuis, bruine kikker, dwergmuis, dwergspitsmuis, egel, gewone bosspitsmuis, gewone pad, haas, huisspitsmuis, kleine watersalamander, konijn, meerkikker, ree, rosse woelmuis, veldmuis, vos en woelrat.

2.2 Rode lijst

De Rode lijst met bedreigde soorten is eind 2004 gepubliceerd in de Staatscourant en voor een deel in 2009 herzien. Aan de op deze lijst genoemde soorten komt bescherming toe voor zover zij vallen onder het beschermingsregime van de Wet natuurbescherming.

Tussen de Wet natuurbescherming en de Rode lijsten bestaat geen formele relatie. Alleen op basis van "gunstige staat van instandhouding" kunnen bij beschermde Rode lijstsoorten "zwaardere" randvoorwaarden gelden ten aanzien van mitigerende en compenserende maatregelen dan voor algemene soorten. Zo zal het bij zeer algemeen voorkomende soorten die gering afnemen in aantal (Rode lijstsoort met het criterium gevoelig) relatief eenvoudig zijn om aan te tonen dat de "gunstige staat van instandhouding" niet in het geding komt. Voor soorten met een beperkt verspreidingsbeeld en die afnemen in aantal (soorten van de Rode lijst met het criterium bedreigd of ernstig bedreigd) is een uitgebreide effectenstudie wenselijk. Voor deze soorten geldt namelijk de zorgplicht. Deze zorgplicht houdt in dat iedereen voldoende zorg in acht moet nemen voor alle in het wild levende dieren, inclusief hun leefomgeving en voor alle planten en hun groeiplaats. Dit artikel is derhalve ook gericht op het voorkomen van doden en verwonden van algemene soorten. Op deze manier wordt nader invulling gegeven aan de bescherming van soorten die in aantal en/of verspreiding afnemen.

3. METHODE

Op donderdag 15 februari 2018 is een bezoek gebracht aan het plangebied en de directe omgeving. Gedurende dit bezoek is dit gebied en de directe omgeving beoordeeld op het mogelijk voorkomen van beschermde planten- en diersoorten. Dit vond plaats aan de hand van aanwezige ecotopen en sporen. Er is beperkt gebruik gemaakt van bestaande verspreidingsgegevens om het (potentieel) voorkomen van beschermde soorten te bepalen omdat deze via o.a. Waarneming.nl worden beheerd voor een veel groter gebied. Overige waarnemingen worden tevens bewaard voor een groot gebied, namelijk op kilometerniveau zoals weergegeven op www.telmee.nl. en op een nog groter schaalniveau in verspreidingsatlassen.

4. RESULTAAT INVENTARISATIE EN BEOORDELING

4.1 Flora

Het plangebied is volledig in cultuur gebracht en is verhard. De aanwezigheid van beschermde planten wordt derhalve uitgesloten. Gedurende het verkennend veldonderzoek op donderdag 15 februari 2018 zijn geen beschermde plantensoorten of resten van beschermde plantensoorten vastgesteld. Op grond hiervan wordt de aanwezigheid van beschermde plantensoorten uitgesloten.

4.2 Vleermuizen

Getoetst is op de verschillende functies die het plangebied kan hebben voor vleermuizen. Dit betreft plaatsen waar vleermuizen kunnen verblijven (verblijfplaatsen zoals kolonie-, paar- en winterverblijfplaatsen), vaste routen tussen verblijfplaatsen in de zomer en winter; respectievelijk vlieg- en migratierouten en plaatsen en gebieden waar vleermuizen foerageren.

De aanwezigheid van verblijfplaatsen zoals kolonie-, paar- en overwinteringsplaatsen van vleermuizen kan worden uitgesloten. In de opstallen zijn geheel geen geschikte openingen aangetroffen waarin vleermuizen kunnen verblijven.

De te slopen opstallen zijn geen onderdeel in een lijnvormig landschapselement waarop vleermuizen zich kunnen oriënteren. In de omgeving zijn ook voldoende alternatieve landshapselementen. De woning als kenmerkend element wordt behouden. In het gebied komen daarnaast woningen waarop vleermuizen zich kunnen oriënteren. Effecten op vliegroutes worden derhalve uitgesloten.

De aanwezigheid van migratieroutes wordt uitgesloten omdat grootschalige landschapselementen zoals dijken en rivieren niet voorkomen in of aansluiten op het plangebied.

Met de realisatie van de plannen zal het gebied niet van vorm veranderen, gelet op de foerageermogelijkheden van vleermuizen. Mogelijk foerageert er sporadisch gewone dwergvleermuis als gevolg van de aanwezige ecotopen (openheid). Het plangebied is nu niet van waarde als essentieel foerageergebied en in de toekomst zal deze functie niet negatief verminderen doordat er geen essentiële zaken veranderen. Het Snekermeer zal niet direct of indirect worden beïnvloedt door de plannen. Effecten op de foerageermogelijkheden van vleermuizen worden derhalve uitgesloten.

4.3 Overige zoogdieren

Gelet op de aanwezige ecotopen van het plangebied en de geografische ligging (zie Broekhuizen e.a., 2016) wordt de aanwezigheid van beschermde overige zoogdieren uitgesloten.

4.4 Broedvogels

Gedurende het verkennend veldonderzoek op donderdag 15 februari 2018 zijn geen geschikte (potentiële) nestlocaties aangetroffen voor vogels (al dan niet me vaste rust- en verblijfplaatsen). Voor huismus en gierzwaluw zijn de te slopen opstallen volledig ongeschikt. Geschikte openingen voor gierzwaluw ontbreken en nestelmogelijkheden voor huismus zijn niet aanwezig. Op grond hiervan worden effecten op broedvogels uitgesloten.

Het dak van de woning is in potentie wel geschikt voor de huismus. De woning wordt behouden en wordt alleen intern verbouwd. Op grond hiervan worden effecten op broedvogels uitgesloten.

4.5 Amfibieën

Gelet op de aanwezige ecotopen (mate van verhardingen, ontbreken dekkende vegetatie), wordt het voorkomen van amfibieën uitgesloten.

4.6 Vissen

Door het ontbreken van oppervlaktewater in en direct rond het plangebied, wordt de aanwezigheid van vissen uitgesloten. Effecten op vissen kunnen derhalve worden uitgesloten.

4.7 Reptielen

Gezien de huidige aanwezige ecotopen van het plangebied ten opzichte van de verspreiding van reptielen (zie Ravon.nl, Creemers & Delft, 2009), kan de aanwezigheid van reptielen worden uitgesloten.

4.8 Overige

Gezien de huidige aanwezige ecotopen kan de aanwezigheid van beschermde ongewervelden (o.a. diverse soorten dagvlinders en libellen) worden uitgesloten. Nationaal beschermde dagvlinders en libellen komen alleen voor in specifieke ecotopen.

5. SAMENVATTENDE CONCLUSIE

Er is het voornemen voor de sloop van de opstallen in de Splitsing tussen de Meppelerweg en de Hoogeveenseweg te Balkbrug om woningbouw te kunnen realiseren. De bestaande woning wordt alleen intern verbouwd. Deze activiteit zou kunnen samen gaan met effecten op beschermde planten- en diersoorten. Op grond hiervan is een verkennend veldonderzoek uitgevoerd naar het voorkomen van beschermde soorten.

De te slopen opstallen bezitten geen mogelijkheden voor vleermuizen en vogels om er te verblijven / nestelen. De woning heeft deze mogelijkheden wel maar deze woning wordt alleen intern verbouwd waardoor effecten op voorhand kunnen worden uitgesloten. Mogelijk vliegen en foerageren er vleermuizen. Gedurende en na realisatie van de plannen kunnen deze soorten er blijven vliegen en foerageren. Het voorkomen van overige beschermde soorten wordt uitgesloten.

Op grond van bovenstaande analyse worden effecten op beschermde planten- en diersoorten uitgesloten; de plannen in het gebied van de Splitsing tussen de Meppelerweg en de Hoogeveenseweg te Balkbrug zijn niet in strijd met het gestelde binnen de Wet natuurbescherming.

GERAADPLEEGDE LITERATUUR

Literatuur

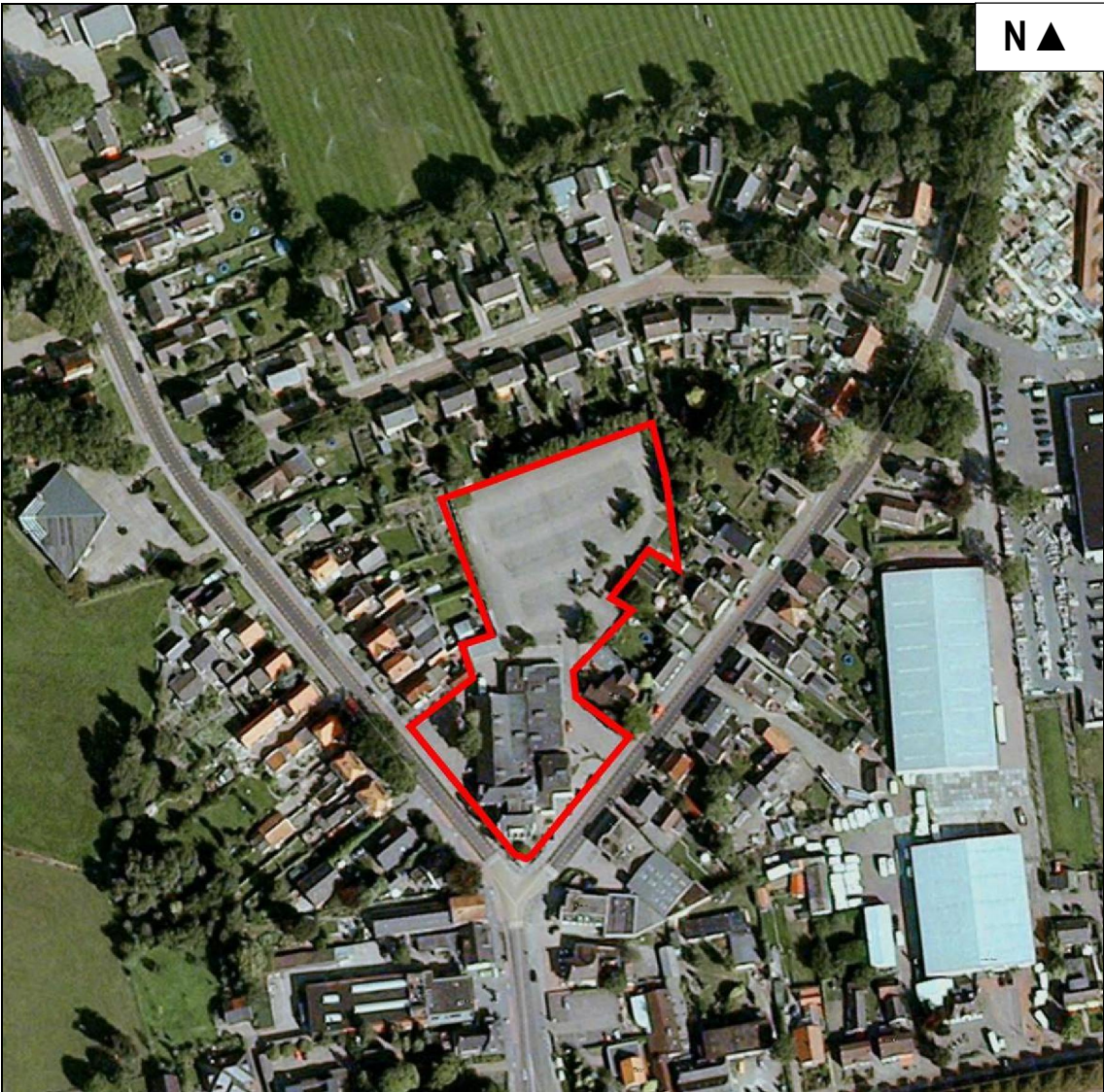
- Broekhuizen, S., Spoelstra, K., Thissen, J.B.M., 2016. Atlas van de Nederlandse Zoogdieren. Nationaal Natuurhistorisch Museum Leiden, VZZ, Nijmegen, 1-348.
- Creemers, C.M., Delft, J., 2009. De amfibieën en reptielen van Nederland. Nijmegen, 1-476.
- EEG, 1979. Richtlijn 79/43/EEG inzake het behoud van de Vogelstand. Publicatieblaas den Europese Gemeenschap, nummer L. 103.
- EEG, 1992. Richtlijn 92/43/EEG inzake de instandhouding van wilde flora en fauna. Publicatieblad van den van de Europese Gemeenschap, nummer L. 206/7.
- Gerstmeier, R., Romig, T., 1997. Zoetwatervissen van Europa, Tirion, Baarn, 1-368.
- Hustings, F., Vergeer, J.W., Eekelder, P., 2002. Atlas van de Nederlandse broedvogels 1998-2000. Nationaal Natuurhistorisch Museum Leiden, SOVON, Beek-Upbergen, 1-584.
- Limpens, H., Mostert, K., Bongers, W., 1997. Atlas van de Nederlandse vleermuizen. KNNV, Utrecht, 1-260.
- Ministerie van Economische Zaken, Landbouw en Innovatie, Dienst Regelingen, 2009a. Aangepaste lijst jaarrond beschermde vogelnesten ontheffing Flora- en faunawet ruimtelijke ingreep. Ministerie van ELI (Dienst Regelingen), Den Haag.
- Ministerie van Economische Zaken, Landbouw en Innovatie, Dienst Regelingen, 2009b. Uitleg aangepaste beoordeling ontheffing ruimtelijke ingrepen Flora- en faunawet. Ministerie van ELI (Dienst Regelingen), Den Haag.
- Ministerie van Landbouw, Natuurbeheer en Visserij, 2004. Rode lijsten diverse soortgroepen.
- Ministerie van Landbouw, Natuurbeheer en Visserij, 2009. Rode lijsten diverse soortgroepen.
- Ministerie van Economische Zaken, 2016. Wet van 16 december 2015, houdende regels ter bescherming van de natuur (Wet natuurbescherming). Staatsblad van het Koninkrijk der Nederlanden 34 (2016), 1-84.
- SOVON, 1987. Atlas van de Nederlandse broedvogels.
- Nie, H.W. de, 1996. Atlas van de Nederlandse Zoetwatervissen. Media Publishing, Doetinchem, 1-151.
- Spikmans, F, Jong, T. de, 2006. Het waarnemen van zoetwatervissen, Nijmegen, 1-55.

Website

- www.ravon.nl
- www.waarneming.nl
- www.sovon.nl
- www.telmee.nl
- www.zoogdiervereniging.nl

BIJLAGEN

1. PLANGEBIED





2. BEGRIPPEN

Baltsplaats	Plaats waar een vleermuis al roepend rondvliegt in de herfst en die doorgaans wordt verdedigd tegen andere mannetjes.
Foerageergebied	Een gebied waar een vleermuis of een groep van vleermuizen foerageert. Dat gebied wordt regelmatig bezocht door vleermuizen om in te foerageren en dat doorgaans meerdere foerageerplaatsen kent die langere tijd worden gebruikt.
Foerageerplaats	Plek (jachtplek) waar wordt gejaagd door vleermuizen. De plek kan in de directe omgeving van de kolonieplaats liggen maar ook kilometers verderop.
Kolonie	Groep vleermuizen (kleine groep mannetjes of meestal grotere groep vrouwtjes, soms gemengd (soorten, geslacht)) die in het voorjaar tot de herfst bijeen blijven. De groep kan zich vestigen in gebouwen (in spouwmuren of onder daklijsten e.d.) of bomen (spechtengaten, scheuren). Een groep vrouwelijke vleermuizen wordt ook wel aangeduid als een kraamkolonie. In zo'n groep worden jongen geboren en grootgebracht. Een kolonie maakt vaak gebruik van meerdere verblijfplaatsen die soms gelijktijdig worden gebruikt.
Migratieroute	Een vaste route van zomerverblijfplaats naar winterverblijfplaats en visa versa (zie ook vliegroute) of een route in een andere tijd; bijvoorbeeld tussen foerageerplaatsen.
Paarplaats	Territorium van territoriale mannetjes. Voor de ruige dwergvleermuis en de rosse vleermuis is dit doorgaans te vinden in boomholten. Voor de laatvlieger en de dwergvleermuis is dit te vinden in gebouwen. Voor de watervleermuis is dit te vinden in bomen en later, tegen de winter, zijn ze te vinden in overwinteringverblijven. Het mannetje vormt een harem met meerdere vrouwtjes. De paartijd valt in de herfst (uitgezonderd de grootoorvleermuis waarbij het in april valt (vroeg voorjaar). De hier geschetste situatie van de paring wordt in dit rapport omschreven als "herfst situatie".
Verblijfplaats	Een object (huis, boom, bunker, grot, kast en dergelijke) waarin een of meerdere vleermuizen verblijven (overdag of 's winters permanent).
Vliegroute	Route die door vleermuizen elke avond wordt gebruikt om van de kolonieplaats naar foerageergebied te vliegen en visa versa (zie ook migratieroute). Vrouwtjes met jongen keren soms midden in de nacht terug om de jongen te zogen en gebruiken dan de route. Vliegroutes liggen over het algemeen langs lijnvormige (landschaps)elementen als bomenlanen, huizenrijen e.d. De functies zijn beschutting bij winderig en koud weer, oriëntatie in verband met de echolokatie-geluiden en het vinden van voedsel.
Vorbijvliegend	Vleermuizen die voorbijvliegen, niet via een vaste route. Het betreft meestal zwervers of trekkers.
Zwermen	Direct na het uitvliegen, naar vooral voor het invliegen bij een kolonie zwermt een deel van de kolonie rond de kolonieplaats. Zwermgedrag is derhalve een indicatie voor een eventuele kolonieplaats.
Winterverblijfplaats	Een verblijfplaats waar in de winter een of meerdere vleermuizen in winterslaap (hibernation) gaan. Deze ruimte is doorgaans donker, heeft een hoge luchtvochtigheid en

temperatuurwisselingen zijn nihil.

Zomerverblijfplaats Een verblijfplaats die gebruikt wordt door vleermuizen die niet in winterslaap zijn waarvan niet aangetoond is dat het een kraamverblijfplaats dan wel een paarverblijfplaats is. In sommige gevallen vormen bijvoorbeeld mannetjes kleine groepjes.

Postbus 367
6700 AJ Wageningen
Tel: 0317-428694
Fax: 0317-450601