

## Flora en Fauna Quickscan

*In opdracht van :*

Mts. Lubbers-ten Thije  
Beckumerstraat 39  
7482 ST Haaksbergen

contactpersoon : Dhr. Lubbers

*Uitgevoerd door :*

M. Bosma  
Bosma Tuin en Landschap  
Noordelijke esweg 94  
7558 MG Hengelo  
0617595702  
[www.bosmatuinenlandschap.nl](http://www.bosmatuinenlandschap.nl)  
[info@bosmatuinenlandschap.nl](mailto:info@bosmatuinenlandschap.nl)

*Auteur :* M. Bosma

*Datum :* Juli 2013

## Inhoudsopgave

1. Aanleiding	3
2. Gebiedsbeschrijving en Landschap	4
Geografische duiding	4
Toekomstige ontwikkelingen	5
3. Inventarisatieopzet en Doel	6
Onderzoeksmethodiek	6
4. Beleid	7
5. Onderzoeksresultaten	8
Aangetroffen of te verwachten soorten	8
Broedvogels	8
Flora	9
Ongewervelden	9
Reptielen en Amfibieën	10
Zoogdieren	10
6. Toetsing Flora- en Faunawet	11
Algemeen	10
Broedvogels	11
Flora	12
Ongewervelden	12
Reptielen en Amfibieën	12
Zoogdieren	12
7. Conclusies en aanbevelingen	13
Bronnen	14
Bijlagen	15

## 1. Aanleiding

Aan de Beckummerweg 39-41 bevindt zich het voormalig varkensbedrijf van de Mts. Lubbers- ten Thije. Het terrein van ca. 2,2 ha. was tot voor kort gericht op agrarische productie in de vorm van het houden van varkens. Het bedrijf maakt momenteel een omschakeling door naar een recreatieve invulling. Daartoe worden de varkensstallen gesloopt en zal er een gebouw verrijzen met boerderijlodes. Ook zal er een campingterrein worden ingericht.

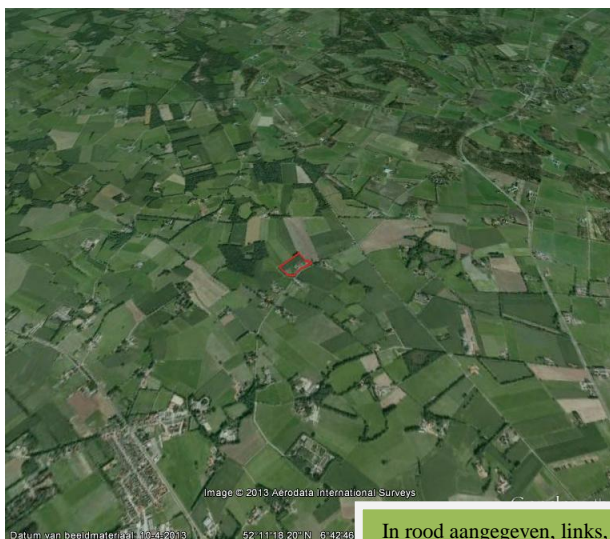
Naast de omschakeling vindt er in het kader van de rood-voor-rood-regeling nieuwbouw plaats van een woning. De afbraak van de agrarische bedrijfsgebouwen bieden hiertoe de mogelijkheid.

Om deze omschakeling te effectueren is bij de gemeente Haaksbergen een omgevingsvergunning aangevraagd. Tevens is een bestemmingsplanwijziging noodzakelijk. Alvorens de bestemmingsplanwijziging in procedure kan worden genomen moeten de diverse vergunningen op orde zijn. Een flora- en faunaonderzoek maakt deel uit van de vergunningaanvraag.

Het Flora- en Fauna onderzoek vindt plaats in het kader van een verzoek tot het verlenen van een omgevingsvergunning op voornoemd perceel. Het perceel bestaande uit diverse opstallen, erf en graslandpercelen ondergaat een ruimtelijke ingreep in de zin van de Flora- en Faunawet. Het geheel van de ruimtelijke ingrepen dient aan die wet te worden getoetst teneinde de bescherming van flora en fauna ter plaatse van de ingreep veilig te stellen.

Sinds voorjaar 2002 is de Flora- en Faunawet van toepassing op alle grote en kleine ingrepen in het natuurlijk leefmilieu van planten en dieren. De wet beoogt in grote lijnen de biodiversiteit te bewaken en dier- en plantensoorten een beschermde status te bieden door regelgeving die het verstoren, verontrusten en doden van planten en dieren tot een minimum beperkt en compensatie te bieden indien de verstoring onafwendbaar lijkt in relatie tot het individueel of maatschappelijk belang.

In dit rapport wordt antwoord gegeven op de vraag in hoeverre de beoogde activiteiten invloed hebben op door de Flora- en Faunawet beschermde planten- of diersoorten ter plaatse van de ingreep en of er wellicht een ontheffing dient te worden aangevraagd, dan wel aanvullend onderzoek vereist is.



In rood aangegeven, links, het onderzoeksgebied in het landschap. Rechts het onderzoeksgebied op de topografische kaart rood omlijnd.  
 Bron :Google Earth en topografische atlas Overijssel.

## 2. Gebiedsbeschrijving en landschap

### Geografische duiding

Het onderzoeksgebied ligt aan de Beckummerweg 39-41 te Haaksbergen. Globaal in het centrum van de driehoek Haaksbergen-Hengevelde-Beckum.

Het bedrijf maakt deel uit van een kampenlandschap. Geomorfologisch op een dekzandrug gelegen met aan de oostzijde een veldontginning. Het betreft een rustig, landelijk gebied zuidwestelijk van de stedenband Enschede-Hengelo-Almelo. De lokale economie wordt beheerst door het agrarisch gebruik. Door de toenemende mondialisering en globalisering wordt door de praktiserende agrariërs gezocht naar neveninkomsten en in sommige gevallen vindt er een omschakeling plaats naar alternatieve functies die veelal worden gevonden in de recreatieve sfeer.

### Landschap en Historie

Het perceel waar de ruimtelijke ingreep plaatsvindt is gelegen in een Kampen- en Matenlandschap. Dit landschap is ontstaan op een dekzandrug die zich na de laatste ijstijd heeft gevormd in grote delen van de hogere gronden in het land. Het kampenlandschap kenmerkt zich door een kleinschalige verdeling van gras- en bouwlanden waarin houtwallen en -singels zorgen voor een groene structuur. Verspreid komen heide- en bosterreinen voor. Aan de oostzijde stroomde de Drekkersstrang, een (veld/heide)beek waarlangs zich de maten (natte hooilanden) bevonden. Het agrarisch gebruik van de gronden was geheel afgestemd op de lokale (bodem)condities. Dit leverde een sterk gevarieerd landschap op met een veelheid aan planten- en diersoorten.

Sinds het proces van ruilverkavelingen in de jaren '60 en '70 is dit type landschap sterk gerationaliseerd en met de verbeterde technische mogelijkheden en het voortschrijdend watermanagement t.b.v. de landbouwproductie, zijn de lokale condities voor planten- en diersoorten inherent verslechterd. Veel soorten zijn verdwenen uit het landelijk gebied. Zeker die soorten welke strenge eisen stellen aan hun directe omgeving.

Ter plaatse van de ruimtelijke ingreep zijn de diverse kampen nog duidelijk te herkennen in het landschap. De oorspronkelijke lokale geomorfologische condities lijken onaangetast.

### Toekomstige ontwikkelingen

In de voorgaande paragraaf is een (beknopt) beeld geschetst van de historische ontwikkelingen die hebben geleid tot de huidige staat van het landschap ter plaatse van de ruimtelijke ingrepen. Het omringende landschap is te duiden als een kampenlandschap waarbij de oorspronkelijke kleinschaligheid een landschappelijke kwaliteit kan worden genoemd. Zeker ook in relatie tot de biodiversiteit.

De Mts. Lubbers-ten Thije is inmiddels gestopt met de varkenshouderij. Het bedrijf maakt een omslag naar een recreatieve invulling. Daartoe wordt een nieuw gebouw opgetrokken met twee boerderijlodes en een ontvangstruimte voor de camping die ook wordt aangelegd. Daarnaast wordt in het kader van de rood-voor-rood-regeling een bouwlocatie aan de noordwestzijde van het erf gereserveerd.

De ruimtelijke ingreep bestaat uit het slopen van de varkensstallen en een werkplaats, het inrichten van een campingterrein, het bouwen van een recreatiegebouw en het bouwen van een woning op het erf.

Voor deze ruimtelijke ontwikkeling is een bestemmingsplanwijziging noodzakelijk alsmede een omgevingsvergunning. Onderhavig onderzoek maakt integraal deel uit van de omgevingsvergunning. In het landschapsplan, ontwikkeld door Bijkerk c.s. te Enschede is voorzien in de aanleg van een aantal houtsingels en het graven van een poel nabij de watergang.



Impressie van de historische kaart van rond 1900. Hier zijn de akkers van het Kampenlandschap in wit weergegeven. Links bovenin de maten in groen weergegeven langs de Drekkersstrang.  
Op de rechterfoto de kamp achter het erf.  
Bron : *Historische atlas van Overijssel en foto ; M. Bosma*

### 3. Inventarisatieopzet en Doel

#### Onderzoeksmethodiek

Om tot een afgewogen conclusie te komen wordt op verschillende manieren informatie ingewonnen.

- ⤴ Digitale gegevens van diverse databanken
- ⤴ Verspreidingsatlassen
- ⤴ Een veldbezoek op 22 juli 2013.

In onderstaande tabel zijn de weersomstandigheden weergegeven zoals deze zich voordeden tijdens het veldbezoek.

Datum	Starttijd	Weer	Onderzoeker
22-7-2013	09.30 uur	Zonnig, 26 °C, Windkracht 1	M. Bosma

Het veldbezoek is er op gericht om fysiek te kunnen vaststellen of bepaalde, in voornoemde wet beschermde, planten- en diersoorten op de locatie aanwezig zijn. Om een completer beeld van het eventueel voorkomen van soorten te krijgen wordt aanvullend literatuuronderzoek gedaan en worden digitale databanken geraadpleegd.

Daarnaast worden de lokale terreincondities beoordeeld op de potenties in relatie tot het voorkomen van soorten.

Het onderzoek beperkt zich niet alleen tot het voorkomen van planten- en diersoorten uit tabel 2 en 3 van de lijst beschermde soorten. Alle planten- en diersoorten zijn beschermd. In de wet is echter aangegeven dat er bij ruimtelijke ingrepen een algemene vrijstelling geldt voor soorten uit Tabel 1.

#### Doel

Doel van het onderzoek is om de negatieve effecten van de ruimtelijke ingreep op de flora en fauna in kaart te brengen. Er wordt een beeld verkregen van de (mogelijke) waarden voor flora en fauna en of er eventueel mitigerende/compenserende maatregelen noodzakelijk, dan wel, mogelijk zijn. Daarnaast wordt in het verlengde van het onderzoek de noodzakelijkheid voor nader onderzoek en eventueel een aanvraag voor ontheffing blootgelegd.

#### Algemene bevindingen

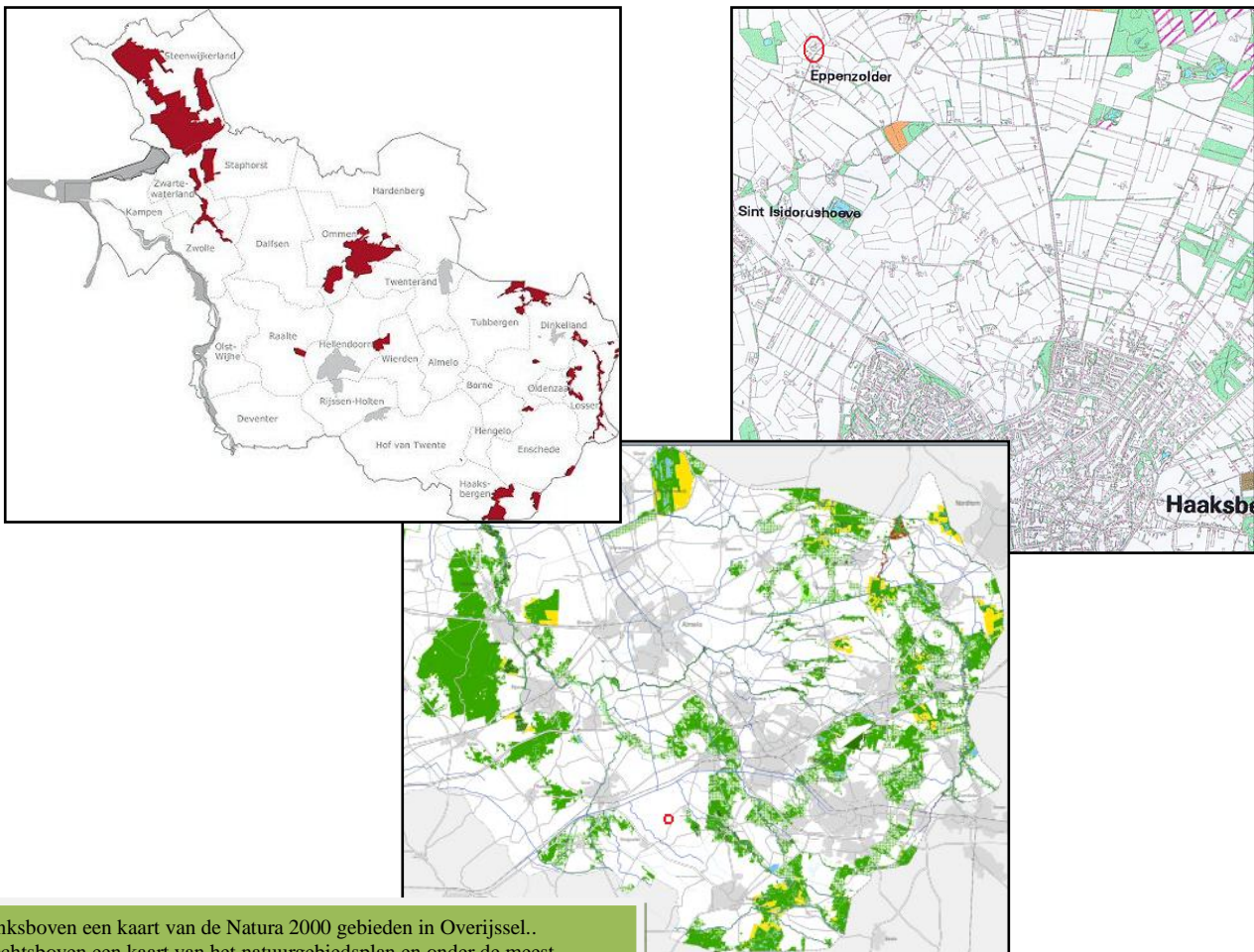
Tijdens het veldbezoek is vastgesteld dat de sloop van de varkensstallen al een aanvang had genomen. De meest noordelijk gelegen stal was inmiddels al in zijn geheel verwijderd en van de andere stal was de damwandbeplating verwijderd. Deze stal is aan een inspectie onderworpen. Voorts is in de omgevingsvergunning de werkplaats en het achterhuis van de oorspronkelijke boerderij als te slopen gebouwen opgenomen. Ook hier heeft een inspectie plaatsgehad.

Vervolgens is de locatie van de nieuwe recreatieve bebouwing en de nieuw te bouwen woning onderzocht.

Het geheel aan ruimtelijke ingrepen is divers en vormt de basis voor het onderzoek.

## 4. Beleid

In het onderzoeksgebied gelden een breed aantal beleidsvormen voor de ruimtelijke inrichting. Verschillende functies in het landelijk gebied worden hierin op elkaar afgestemd. Beleid t.a.v. de ruimtelijke inrichting zijn vastgelegd in het gemeentelijke bestemmingsplan en het Streekplan. Daarnaast is er allerlei flankerend beleid ontwikkeld, ook voor natuur en landschap. Het Europees beleid is steeds meer richtinggevend voor de Nederlandse overheden. Het dichtstbijzijnde Natura 2000 gebied (Europees beleid) ligt op enkele kilometers in zuidelijke richting. Het betreft Het Haaksbergerveen, Buurserzand, het Lankheet en het Witteveen. Het betreft belangrijke kerngebieden binnen de EHS. In deze gebieden is de Natuurbeschermingswet van toepassing. Buiten de door de overheden aangewezen gebieden biedt de Flora- en Faunawet bescherming voor planten - en diersoorten.



Linksboven een kaart van de Natura 2000 gebieden in Overijssel..  
Rechtsboven een kaart van het natuurgebiedsplan en onder de meest recente en inmiddels door PS van Overijssel vastgestelde kaart van de EHS. Het onderzoeksgebied heeft geen bijzondere bescherming als het gaat om natuur en landschap.  
Bron : Provincie Overijssel

## 5. Onderzoeksresultaten

### Aangetroffen en te verwachten soorten

In deze paragraaf worden de soorten besproken die in het gebied voor (kunnen) komen. De Flora en Faunawet is daarbij nog niet relevant.

Het veldbezoek heeft een aantal bevindingen opgeleverd die direct of indirect het voorkomen van planten- en diersoorten impliceert, dan wel bevestigd. Dat wil zeggen dat er zich fysieke waarnemingen van soorten hebben voorgedaan en dat er sporen zijn gevonden van soorten die niet direct fysiek zijn waargenomen. Digitale databanken en navraag bij de Provincie Overijssel completeren het onderzoek.

### Broedvogels

In het onderzoeksgebied komen broedvogels voor die gebruik maken van erven, houtopstanden, bos en veld. Het betreft vnl. een veelvoud aan zangvogels. Maar ook stootvogels en uilen komen in het gebied voor. Met name de kleinere zangvogels zijn talrijk. Velen zijn als broedvogel in het onderzoeksgebied gekend. Het betreft Kool- en Pimpelmees, Vink, Zwarte roodstaart, Huis- en Boerenzwaluw, Groenling, Witte kwikstaart, Heggemus, Huismus, Roodborst, Winterkoning, Fitis, Zwartkop, Tuinfluiter, Merel, Zanglijster, Grote lijster, etc. De Grauwe vliegenvanger is een broedvogel op het erf.

Daarnaast komen Grote bonte specht en Groene specht regelmatig voor en gebruiken ze het onderzoeksgebied als foerageergebied.

In het aansluitende veldontginningslandschap komen soorten als Geelgors en Veldleeuwerik voor. Als zomergast komen de Putter, Barmsijs, Kneu voor en in de wintermaanden doen Kramsvogels het onderzoeksgebied aan. Daaronder kunnen zich Koperwieken bevinden. Ook de Goudvink meldt zich met enige regelmaat.

Voor weidevogels is het gebied ongeschikt. Maar wel komen er Kauwen, Kraaien, Eksters en Gaaien voor. Ook zijn de Turkse tortel en de Houtduif aanwezig. Als stootvogels zijn Buizerd, Havik, Sperwer en Torenavalk regelmatige bezoekers.

Het nabijgelegen bos aan de Noordoostzijde kan leefgebied zijn van de Bosuil. De Kerkuil bezoekt het onderzoeksgebied met enige regelmaat. Dhr. Lubbers heeft een kerkuilenkast geplaatst.

Daarnaast bieden de diverse fruitbomen op het bedrijf mogelijkheden voor de Steenuil.

Tijdens het veldbezoek vlogen een koppel Patrijzen op. Zij maken gebruik van de ruigte tussen beek en maisland.



Links een beeld van het erf met sierbeplanting, fruitbomen en groentetuin.  
 Rechts de kamp achter het erf en het bosgebied op de achtergrond.  
 Foto's : M. Bosma



Resumerend kan worden gezegd dat het onderzoeksgebied een belangrijk leef- en foerageergebied is voor talrijke soorten broedvogels, doortrekkers, zomer- en wintergasten. Het erf met bebouwing, sierbeplanting, houtsingels, bomen en boomgaard spelen een belangrijke rol in de levenscycli van voornoemde soorten. De Boeren- en huiszwaluw profiteren m.n. van de aanwezige bebouwing. Hoewel niet fysiek aanwezig waren er in de nog niet geheel gesloopte varkensschuur duidelijke sporen aanwezig van vroegere bewoning door Huis- en/of Boerenzwaluwen.

### Flora

Tijdens het veldbezoek zijn vaatplanten in het onderzoeksgebied aangetroffen die afhankelijk zijn van voedselrijke omstandigheden. Zowel op de graslanden van het onderzoeksgebied als de slootkanten, de taluds en de overgangen naar houtsingels geeft de vegetatie een eutroof beeld te zien. In het talud van de gegraven sloot, in het verlengde van de oorspronkelijke Drekkerstrang, geeft de vegetatie blijk van een verhoogd voedselpeil onder invloed van de naastgelegen agrarische gronden. De locatie waar het nieuwe recreatiegebouw verrijst alsmede het te verkopen bouwperceel aan de oostzijde, geven een floristisch arm beeld. Door meststoffen verrijkt en begraasd levert de vegetatie op deze percelen een weinig diverse floristische samenstelling op. Het betreft vooral soorten die op voedselrijke, droge zandgronden voorkomen. Door de paardenbegrazing geeft de vegetatie op het te verkopen bouwperceel, het typische beeld van kaalgevreten stroken met afwisselend latrines waar storingsplanten het goed doen.

Maar gezien de abiotische condities in het gehele onderzoeksgebied zijn verschillende vegetatie typen mogelijk. In het oorspronkelijke matenlandschap in combinatie met het kampenlandschap zijn in potentie planten aan te treffen die enerzijds gebonden zijn aan beken en beekbegeleidende gronden en anderzijds een droger milieu vereisen. Door de keileem in de ondergrond kan bij het aansnijden van deze laag bij het graven van de poel, een vochtige, soortenrijke vegetatie ontstaan.

De houtsingels rondom het onderzoeksgebied zijn divers van samenstelling. Er staan soorten als Meidoorn, Hazelaar, Lijsterbes, Zwarte bes, Egelantier, Drents krentenboompje, Gelderse roos, en Europese vogelkers.

Daarnaast heeft de eigenaar verspreid over het terrein bomen aangeplant die graag door honingbijen worden bezocht, zoals de Linde, Paardenkastanje en Acacia.

### Ongewervelden

In het onderzoeksgebied zijn geen waarnemingen van ongewervelden tijdens het veldbezoek gedaan. Het voorkomen van beschermde of rode-lijst soorten, zoals Vliegend hert, en Libellen, of vlindersoorten zijn uitgesloten. Er zijn binnen het onderzoeksgebied geen ecotopen die het voorkomen van beschermde soorten impliceren. Het raadplegen van digitale databanken leverde geen resultaten van beschermde soorten op.

### Reptielen en Amfibieën

In het onderzoeksgebied zijn geen reptielen en amfibieën tijdens het veldbezoek waargenomen. Het onderzoeksgebied bevindt zich in een intensief agrarisch landschap.

Daarenboven is de vegetatie van dien aard dat reptielen en amfibieën er geen optimaal biotoop vinden. De meeste reptielen en amfibieën geven de voorkeur aan water als onderdeel van hun habitat. De diepe ontwateringssloot (Dekkerstrang) aan de noord- en westzijde biedt door de geringe waterdiepte ook nauwelijks mogelijkheden. Mogelijk verplaatsen kikkers en andere amfibien en reptielen zich middels deze watergang. Van Kamsalamanders is in het onderzoeksgebied geen resultaat te vinden.

### Zoogdieren

Dit soort, relatief, kleinschalig landschap is een goed biotoop voor verschillende zoogdieren. Reeën, Hazen, Egels, Marterachtigen, Vleermuizen, Ware muizen, Spitsmuizen en Konijnen kunnen voorkomen.

Geen van deze soorten zijn tijdens het veldbezoek waargenomen, maar digitale data bevestigen het voorkomen ervan in de directe omgeving.

Van de zwaarder beschermde zoogdiersoorten lijkt het voorkomen in het onderzoeksgebied uitgesloten.

Het onderzoeksgebied is geschikt als ecotoop voor Vleermuizen waar het de bestaande bebouwing betreft. In de boomopstand in het gebied zijn geen holen aangetroffen. De te slopen en reeds gesloopte varkensstallen zijn geen geschikt onderkomen voor Vleermuizen. De min of meer moderne constructiemethoden, alsmede de gebruikte materialen vormen geen optimaal verblijf in deze gebouwen voor Vleermuizen.

Anders is het met de oorspronkelijke gebouwen op het erf en dan met name de karakteristieke schuren van de oorspronkelijke bebouwing. Deze zullen echter (nog) niet worden gesloopt.



Links de locatie waar een nieuwe woning kan worden gebouwd. Rechts een beeld van de vegetatie in het talud van de omgeleide Dijk.  
Foto's : M. Bosma

## 6. Toetsing Flora en Faunawet

### Algemeen

De Flora- en Faunawet verbiedt het doden, verwonden en vangen van beschermde inheemse dieren alsmede het beschadigen, verstoren, vernielen, uithalen of wegnemen van holen, nesten of andere voortplantings- of vaste rust- of verblijfplaatsen.

Voor beschermde inheemse plantensoorten geldt dat het verboden is deze te plukken, te verzamelen, af te snijden, uit te steken, te vernielen, te beschadigen, te ontwortelen of op enigerlei andere wijze van hun groeiplaats te verwijderen.

De wet maakt onderscheidt in :

- ⤴ Niet beschermde soorten (vnl. flora)
- ⤴ Beschermde soorten
  - ⤴ Tabel 1 : Algemene soorten : algemene vrijstelling of ontheffing/lichte toets
  - ⤴ Tabel 2 : Overige soorten : vrijstelling met gedragscode of ontheffing/lichte toets
  - ⤴ Tabel 3 : Specifieke soorten : vrijstelling met gedragscode of ontheffing/uitgebreide toets.
  - ⤴ Vogels

Voorts maakt de wet onderscheidt in “Bestendig beheer” en ”Ruimtelijke ingreep”. Onder bestendig beheer dient te worden verstaan het regulier onderhoud dat met enige regelmaat in de (groene) ruimte en water onvermijdelijk plaatsvindt teneinde een zeker consistent beheer te bereiken. In het onderzoeksgebied is sprake van een ruimtelijke ingreep.

Indien er sprake is van beschermde soorten en bestendig beheer dient er te worden gehandeld volgens een branchegerichte gedragscode.

Indien er sprake is van beschermde soorten en een ruimtelijke ingreep dient er ontheffing te worden aangevraagd bij het ministerie van Economische zaken, Landbouw en Innovatie.

Voor vogels geldt dat alle inheemse soorten beschermd zijn. Ook zijn er soorten waarvan de broedlocaties beschermd zijn. (zie bijlage)

### Broedvogels

De waargenomen en de te verwachten vogelsoorten zijn beschermd. Dit houdt in dat het verontrusten, doden of verstoren bij wet verboden is. Door de ruimtelijke ingreep worden vnl. de Huiszwaluw en de Boerenzwaluw getroffen. Dit in relatie tot de sloop van een tweetal varkensschuren. Van een aantal, in de bijlage genoemde, vogelsoorten zijn het jaarrond ook de nesten beschermd. Beide voornoemde soorten vallen hier niet onder.

Soorten van de categorieën 1 t/m 4 worden niet verwacht. Soorten van categorie 5 zijn flexibeler in het vinden van een nieuwe habitat. (zie bijlage)

Voor het overige kan in relatie tot vogelsoorten worden vastgesteld dat de ruimtelijke ingreep geen nadelige effecten teweeg zal brengen als het gaat om foerageergebied, nestgelegenheid en/of tijdelijk verblijf. Er hoeft geen nader onderzoek plaats te vinden en een ontheffing is eveneens niet nodig.

## Flora

Er zijn in het onderzoeksgebied geen beschermde planten waargenomen. Soorten met een lichte beschermingsgraad zouden in het taluud van de sloot kunnen voorkomen. Soorten die mogelijk voorkomen in de slootrand of het taluud worden echter door de ruimtelijke ingreep niet verstoord. Op het terrein zelf zijn zwaarder beschermde plantensoorten vrijwel uitgesloten. Daarom hoeft er geen nader onderzoek plaats te vinden en hoeft er geen ontheffing te worden aangevraagd.

## Ongewervelden

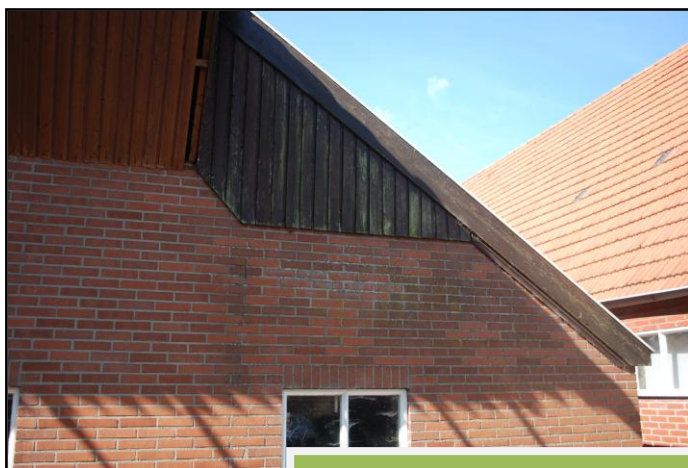
In het onderzoeksgebied komen geen beschermde ongewervelden of rode-lijst soorten voor. Deze vallen, gezien de eisen die door die soorten aan het biotoop worden gesteld, ook niet te verwachten. Het terrein is als biotoop niet geschikt voor deze groep.

## Reptielen en Amfibieën

Alle Reptielen en Amfibieën zijn beschermd. Daarnaast zijn enkele soorten opgenomen in de Habitatrichtlijn. In het gebied kunnen zwervende exemplaren voorkomen van bv. de Pad en de Bruine kikker. Deze soorten vallen in tabel 1 en daarop is de vrijstellingsregeling van toepassing. Nader onderzoek naar Reptielen en Amfibieën is niet nodig.

## Zoogdieren

Tijdens het veldbezoek zijn geen fysieke waarnemingen van zoogdieren gedaan. Dat er tal van zoogdieren in en rond het erf verblijven is evident. Zwaarder beschermde soorten zijn in het veldonderzoek aangetoond in de oorspronkelijke schuur naast de woonboerderij. Het is zeker dat zich daar Vleermuizen ophouden die in de Flora- en Faunawet een zware bescherming genieten. Deze opstand zal blijven bestaan in de re-animatie.



Karakteristieke schuur waarin zich Vleermuizen ophouden. Het gebouw zal vermoedelijk als zomer- en winterverblijf worden gebruikt.  
Foto : M. Bosma

## 7. Conclusies en Aanbevelingen

### Conclusies

Om de eerder genoemde ontwikkelingen in het gebied mogelijk te maken vindt een ruimtelijke ingreep plaats die mogelijk een effect sorteert op de aanwezige flora en fauna. In het onderhavige rapport is in het kader van de Flora- en faunawet onderzocht in hoeverre er van een effect sprake is en welke soorten het betreft. De wet schrijft voor dat indien er sprake is van beschermde soorten uit tabel 2 en 3 er een ontheffing dient te worden aangevraagd voor de geplande werkzaamheden zoals eerder beschreven bij het ministerie van Economische zaken, landbouw en Innovatie.

Het onderzoek leidt tot de slotsom dat beschermde planten- en/of diersoorten alleen aanwezig zijn in de schuur annex aan de oude boerderij. Het betreft Vleermuizen. Deze opstand blijft bestaan in het re-animatieplan.

Resumerend kan worden vastgesteld dat nader onderzoek niet aan de orde is en dat ontheffing in het kader van de Flora- en Faunawet eveneens niet nodig is.

Voor het overige geldt te allen tijde de algemene zorgplicht, hetgeen betekent dat voorafgaand aan de werkzaamheden door de aannemer/uitvoerenden een grondige inspectie dient plaats te vinden op de aanwezigheid van (beschermde) planten- en diersoorten en eventuele rust- en broedplaatsen. Tijdens de werkzaamheden is er sprake van verstoring. De aannemer/uitvoerenden dienen zich bewust te zijn van het feit dat de werkzaamheden in de natuur plaatsvinden en er derhalve inbreuk wordt gepleegd op het leefgebied van diverse diersoorten en er schade wordt toegebracht aan de groeiplaats van meerdere plantensoorten.

De ecologische gevoeligheid spitst zich vooral toe op zoogdieren en (stand)vogels. Daarom is het aan te bevelen een rustperiode te handhaven tussen 15 maart en 15 juli.

### Aanbevelingen

Het terrein waarop de ruimtelijke ingreep plaatsvindt blijkt een geschikt biotoop voor m.n. zoogdieren en vogels.

In het landschapsplan wordt voorzien in o.a. de aanleg van houtsingels rondom het terrein. Tevens worden een aantal solitaire bomen aangeplant. De houtsingels zullen bestaan uit inlandse boom- en struikvormers. Dit impliceert een positieve impuls voor de aanwezige diersoorten.

De aanleg van een poel biedt mogelijkheden als leefgebied voor amfibieën. Deze wordt naast de watergang aangelegd zodat migratie vergemakkelijkt wordt. Bovendien levert het graven van de poel mogelijkheden op voor de flora daar verschillende grondlagen bloot worden gelegd die in combinatie met (grond)water een geschikt milieu kunnen vormen voor diverse plantensoorten.

Het is aan te bevelen om langs de aan te leggen houtsingels een strook af te rasteren waar zich een zoomvegetatie kan ontwikkelen. Hier profiteren vogels, zoogdieren en insecten van.

Bij de keuze van het gebouw kan rekening worden gehouden met faunavoorzieningen zoals :

- Openingen achter betimmeringen voor Vleermuizen
- Vogelvides voor bv. de Huismus
- Invliegopeningen voor zwaluwen
- Vleermuiskasten

Tijdens de aanleg van de inrichting van het terrein dient de natuurkalender te worden gehandhaafd. In grote lijnen komt het erop neer dat er in de wintermaanden volop gewerkt kan worden. Zodra het seizoen aanbreekt waarin allerlei (dier)soorten hun fysiologische ontwikkeling vorm geven is de kans op verstoring het grootst.

## Bronnen

- ⤴ Atlas van de Nederlandse Zoogdieren (Broekhuizen, Hoekstra, Van Laar, Smeenk en Thissen 1992)
- ⤴ Atlas van de Nederlandse Broedvogels (SOVON 2002)
- ⤴ Atlas van de Nederlandse Dagvlinders ( Vereniging Natuurmonumenten 1989)
- ⤴ Nederlandse Ecologische flora (IVN, VARA en VEWIN)
  
- ⤴ [www.ravon.nl](http://www.ravon.nl)
- ⤴ [www.natuurloket.nl](http://www.natuurloket.nl)
- ⤴ [www.telmee.nl](http://www.telmee.nl)
- ⤴ [www.sovon.nl](http://www.sovon.nl)
- ⤴ [www.provincieoverijssel.nl](http://www.provincieoverijssel.nl)

Ministerie van Economische zaken, Landbouw en innovatie

## Bijlagen

- ⤴ 1. Artikelen Flora- en Faunawet
- ⤴ 2. Beschermden soorten
- ⤴ 3. Richtlijnen zorgvuldig handelen
- ⤴ 4. Vogelcategorieën
- ⤴ 5. Natuurkalender

## 1 Artikelen Flora- en Faunawet

### *Algemene zorgplicht*

#### **Artikel 2**

Een ieder neemt voldoende zorg in acht voor de in het wild levende dieren en planten, alsmede hun directe leefomgeving. De zorg houdt in ieder geval in dat een ieder die weet of redelijkerwijs kan vermoeden dat door zijn handelen of nalaten nadelige gevolgen voor flora en fauna kunnen worden veroorzaakt, verplicht is dergelijke handelingen achterwege te laten voor zover zulks in redelijkheid kan worden gevegd, dan wel alle maatregelen te nemen die redelijkerwijs van hem kunnen worden verwacht teneinde de gevolgen te voorkomen of, voor zover die gevolgen niet kunnen worden voorkomen, deze zoveel mogelijk te beperken of ongedaan te maken.

### *Algemene verbodsbepalingen*

#### **Artikel 8**

Het is verboden (beschermd) planten te plukken, te verzamelen, af te snijden, uit te steken, te vernielen, te beschadigen, te ontwortelen of op enigerlei andere wijze van hun groeiplaats te verwijderen.

#### **Artikel 9**

Het is verboden (beschermd) dieren te doden, te verwonden, te vangen, te bemachtigen of met het oog daarop op te sporen.

#### **Artikel 10**

Het is verboden (beschermd) dieren opzettelijk te verontrusten.

#### **Artikel 11**

Het is verboden nesten, holen of andere voortplantings- of vaste rust- of verblijfplaatsen van (beschermd) dieren te beschadigen, te vernielen, uit te halen, weg te nemen of te verstoren.

#### **Artikel 12**

Het is verboden eieren van (beschermd) dieren te zoeken, te rapen, uit het nest te nemen of te vernielen.

#### **Artikel 13**

Het is verboden planten of producten van planten, of dieren dan wel eieren, nesten of producten van (beschermd) dieren te koop te vragen, te kopen of te verwerven, ter verkoop voorhanden of in voorraad te hebben, te verkopen of ter verkoop aan te bieden, te vervoeren, ten uitvoer aan te bieden, af te leveren, te gebruiken voor commercieel gewin, te huren of te verhuren, te ruilen, in ruil aan te bieden, uit te wisselen of tentoon te stellen voor handelsdoeleinden, binnen of buiten het grondgebied van Nederland te brengen of onder zich te hebben.



## 2. Beschermde soorten

### Tabellen soorten Flora- en faunawet

In onderstaande tabellen staan alle beschermde soorten van de Flora- en faunawet (Ffwet). De tabellen zijn aan de ene kant aan de orde bij ontheffingverlening voor artikel 75 en aan de andere kant bij vrijstellingen in het kader van het *Besluit houdende wijziging van een aantal algemene maatregelen van bestuur in verband met wijziging van artikel 75 van de Flora- en faunawet en enkele andere wijzigingen* (AMvB artikel 75).

Vogelsoorten zijn in deze tabellen niet apart opgenomen, omdat het een erg lange lijst is. Alle vogelsoorten in Nederland zijn beschermd (behalve exoten). In de toelichting bij de tabellen staat aangegeven welk regime toepasselijk is voor vogelsoorten.

Tabel 1: Algemene soorten

#### Zoogdieren

aardmuis	<i>Microtus agrestis</i>
bosmuis	<i>Apodemus sylvaticus</i>
dwergmuis	<i>Micromys minutus</i>
bunzing	<i>Mustela putorius</i>
dwerfspitsmuis	<i>Sorex minutus</i>
egel	<i>Erinaceus europeus</i>
gewone bosspitsmuis	<i>Sorex araneus</i>
haas	<i>Lepus europeus</i>
hermelijn	<i>Mustela erminea</i>
huisspitsmuis	<i>Crocidura russula</i>
konijn	<i>Oryctolagus cuniculus</i>
mol	<i>Talpa europea</i>
ondergrondse woelmuis	<i>Pitymys subterraneus</i>
ree	<i>Capreolus capreolus</i>
rosse woelmuis	<i>Clethrionomys glareolus</i>
tweekleurige bosspitsmuis	<i>Sorex coronatus</i>
veldmuis	<i>Microtus arvalis</i>
vos	<i>Vulpes vulpes</i>
wezel	<i>Mustela nivalis</i>
woelrat	<i>Arvicola terrestris</i>

#### Reptielen en amfibieën

bruine kikker	<i>Rana temporaria</i>
gewone pad	<i>Bufo bufo</i>
middelste groene kikker	<i>Rana esculenta</i>
kleine watersalamander	<i>Triturus vulgaris</i>
meerkikker	<i>Rana ridibunda</i>

#### Mieren

behaarde rode bos mier	<i>Formica rufa</i>
kale rode bosmier	<i>Formica polyctena</i>
stronkmier	<i>Formica truncorum</i>
zwartrugbosmier	<i>Formica pratensis</i>

#### Slakken

wijngaardslak	<i>Helix pomatia</i>
---------------	----------------------

### Vaatplanten

aardaker	<i>Lathyrus tuberosus</i>
akkerklokje	<i>Campanula rapunculoides</i>
brede wespenorchis	<i>Epipactis helleborine</i>

breed klokje	<i>Campanula latifolia</i>
dotterbloem*	<i>Caltha palustris</i>
gewone vogelmelk	<i>Ornithogalum umbellatum</i>
grasklokje	<i>Campanula rotundifolia</i>
grote kaardenbol	<i>Dipsacus fullonum</i>
kleine maagdenpalm	<i>Vinca minor</i>
knikkende vogelmelk	<i>Ornithogalum nutans</i>
koningsvaren	<i>Osmunda regalis</i>
slanke sleutelbloem	<i>Primula elatior</i>
zwanebloem	<i>Butomus umbellatus</i>

### Tabel 2: overige soorten

#### Zoogdieren

Damhert	<i>Dama dama</i>
Edelhert	<i>Cervus elaphus</i>
Eekhoorn	<i>Sciurus vulgaris</i>
Grijze zeehondR	<i>Halichoerus grypus</i>
Grote bosmuisR	<i>Apodemus flavicollis</i>
Steenmarter	<i>Martes foina</i>
Wild zwijn	<i>Sus scrofa</i>

#### Reptielen en amfibieën

Alpenwatersalamander	<i>Triturus alpestris</i>
Levendbarende hagedis	<i>Lacerta vivipara</i>

#### Dagvlinders

Moerasparelmoervlinder	<i>Euphydryas aurinia</i>
Vals heideblauwtje	<i>Lycaeides idas</i>

#### Vissen

Bermpje	<i>Noemacheilus barbatulus</i>
Kleine modderkruiper	<i>Cobitis taenia</i>
Meerval	<i>Silurus glanis</i>
Rivierdonderpad	<i>Cottus gobio</i>

### Vaatplanten

Aangebrande orchis	<i>Orchis ustulata</i>
Aapjesorchis	<i>Orchis simia</i>
Beenbreek	<i>Narthecium ossifragum</i>
Bergklokje	<i>Campanula rhomboidalis</i>
Bergnachtorchis	<i>Platanthera chlorantha</i>
Bijenorchis	<i>Ophrys apifera</i>
Blaasvaren	<i>Cystopteris fragilis</i>
Blauwe zeedistel	<i>Eryngium maritimum</i>
Bleek bosvogeltje	<i>Cephalanthera damasonium</i>
Bokkenorchis	<i>Himantoglossum hircinum</i>
Brede orchis	<i>Dactylorhiza majalis majalis</i>
Bruinrode wespenorchis	<i>Epipactis atrorubens</i>
Daslook	<i>Allium ursinum</i>
Dennenorchis	<i>Goodyera repens</i>
Duitse gentiaan	<i>Gentianella germanica</i>
Franjegentiaan	<i>Gentianella ciliata</i>

KvK 50944363

BTW NL 0614.24.894. B.02

Tel. 0617595702

[info@bosmatuinenlandschap.nl](mailto:info@bosmatuinenlandschap.nl)

Geelgroene wespenorchis	<i>Epipactis muelleri</i>
Gele helmblom	<i>Pseudofumaria lutea</i>
Gevlekte orchis	<i>Dactylorhiza maculata</i>
Groene nachtorchis	<i>Coeloglossum viride</i>
Groensteel	<i>Asplenium viride</i>
Grote keverorchis	<i>Listera ovata</i>
Grote muggenorchis	<i>Gymnadenia conopsea</i>
Gulden sleutelbloem	<i>Primula veris</i>
Harlekijn	<i>Orchis morio</i>

Herfstschroeforchis	<i>Spiranthes spiralis</i>
HondskruidRA	<i>nacampsis pyramidalis</i>
Honingorchis	<i>Herminium monorchis</i>
Jeneverbes	<i>Juniperus communis</i>
Klein glaskruid	<i>Parietaria judaica</i>
kleine keverorchis	<i>Listera cordata</i>
kleine zonnedaauw	<i>Drosera intermedia</i>
klokjesgentiaan	<i>Gentiana pneumonanthe</i>
kluwenklokje	<i>Campanula glomerata</i>
koraalwortel	<i>Corallorhiza trifida</i>
kruisbladgentiaan	<i>Gentiana cruciata</i>
lange ereprijs	<i>Veronica longifolia</i>
lange zonnedaauw	<i>Drosera anglica</i>
manneljesorchis	<i>Orchis mascula</i>
maretak	<i>Viscum album</i>
moeraswespenorchis	<i>Epipactis palustris</i>
muurbloem	<i>Erysimum cheiri</i>
parnassia	<i>Parnassia palustris</i>
pijlscheefkelk	<i>Arabis hirsuto sagittata</i>
poppenorchis	<i>Aceras anthropophorum</i>
prachtklokje	<i>Campanula persicifolia</i>
purperorchis	<i>Orchis purpurea</i>
rapunzelklokje	<i>Campanula rapunculus</i>
rechte driehoeksvaren	<i>Gymnocarpium robertianum</i>
rietorchis	<i>Dactylorhiza majalis praetermissa</i>
ronde zonnedaauw	<i>Drosera rotundifolia</i>
rood bosvogeltje	<i>Cephalanthera rubra</i>
ruig klokje	<i>Campanula trachelium</i>
schubvaren	<i>Ceterach officinarum</i>
slanke gentiaan	<i>Gentianella amarella</i>
soldaatje	<i>Orchis militaris</i>
spaanse ruiter	<i>Cirsium dissectum</i>
steenanjer	<i>Dianthus deltoides</i>
steenbreekvaren	<i>Asplenium trichomanes</i>
stengelloze sleutelbloem	<i>Primula vulgaris</i>
stengelomvattend havikskruid	<i>Hieracium amplexicaule</i>
stijf hardgras	<i>Catapodium rigidum</i>
tongvaren	<i>Asplenium scolopendrium</i>
valkruid	<i>Arnica montana</i>
veenmosorchis	<i>Hammarbya paludosa</i>
veldgentiaan	<i>Gentianella campestris</i>
veldsalie	<i>Salvia pratensis</i>
vleeskleurige orchis	<i>Dactylorhiza incarnata</i>
vliegenorchis	<i>Ophrys insectifera</i>
vogelnestje	<i>Neottia nidus-avis</i>
voorjaarsadonis	<i>Adonis vernalis</i>
wantsenorchis	<i>Orchis coriophora</i>
waterdrieblad	<i>Menyanthes trifoliata</i>
weideklokje	<i>Campanula patula</i>
welriekende nachtorchis	<i>Platanthera bifolia</i>
wilde gagel	<i>Myrica gale</i>
wilde herfsttijloos	<i>Colchicum autumnale</i>
wilde kievitsbloem	<i>Fritillaria meleagris</i>
wilde marjolein	<i>Organum vulgare</i>
wit bosvogeltje	<i>Cephalanthera longifolia</i>
witte muggenorchis	<i>Pseudorchis albida</i>

KvK 50944363  
BTW NL 0614.24.894. B.02

Tel. 0617595702  
[info@bosmatuinenlandschap.nl](mailto:info@bosmatuinenlandschap.nl)

zinkviooltje	<i>Viola lutea calaminaria</i>
zomerklokje	<i>Leucojum aestivum</i>
zwartsteel	<i>Asplenium adiantum-nigrum</i>
<b>Kevers</b>	
vliegend hert	<i>Lucanus cervus</i>
<b>Kreeftachtigen</b>	
rivierkreeft	<i>Astacus astacus</i>

Tabel 3: soorten bijlage IV HR/bijlage 1 AmvB

**Bijlage 1 AmvB**

**Zoogdieren**

das	<i>Meles meles</i>
boomarter	<i>Martes martes</i>
eikelmuis	<i>Eliomys quercinus</i>
gewone zeehond	<i>Phoca vitulina</i>
veldspitsmuis	<i>Crocidura leucodon</i>
waterspitsmuis	<i>Neomys fodiens</i>

**Reptielen en amfibieën**

adder	<i>Vipera berus</i>
hazelworm	<i>Anguis fragilis</i>
ringslang	<i>Natrix natrix</i>
vinpootsalamander	<i>Triturus helveticus</i>
vuursalamander	<i>Salamandra salamandra</i>

**Vissen**

beekprik	<i>Lampetra planeri</i>
bittervoorn	<i>Rhodeus cericeus</i>
elrits	<i>Phoxinus phoxinus</i>
gestippelde alver	<i>Alburnoides bipunctatus</i>
grote modderkruiper	<i>Misgurnus fossilis</i>
rivierprik	<i>Lampetra fluviatilis</i>

**Dagvlinders**

bruin dikkopje	<i>Erynnis tages</i>
dwergblauwtje	<i>Cupido minimus</i>
dwergdikkopje	<i>Thymelicus acteon</i>
groot geaderd witje	<i>Aporia crataegi</i>
grote ijsvogelvlinder	<i>Limenitis populi</i>
heideblauwtje	<i>Plebejus argus</i>
iepepage	<i>Strymonidia w-album</i>
kalkgraslanddikkopje	<i>Spialia sertorius</i>
keizersmantel	<i>Argynnis paphia</i>
klaverblauwtje	<i>Cyaniris semiargus</i>
purperstreepparelmoervl.	<i>Brenthis ino</i>
rode vuurvinder	<i>Palaeochrysophanus hippothoe</i>
rouwmantel	<i>Nymphalis antiopa</i>
tweekleurig hooibeestje	<i>Coenonympha arcania</i>
veenbesparelmoervlinder	<i>Bolaria aquilonais</i>
veenhooibeestje	<i>Coenonympha tullia</i>
veldparelmoervlinder	<i>Melitaea cinxia</i>
woudparelmoervlinder	<i>Melitaea diamina</i>
zilvervlek	<i>Clossiana euphrosyne</i>

KvK 50944363  
BTW NL 0614.24.894. B.02

Tel. 0617595702  
[info@bosmatuinenlandschap.nl](mailto:info@bosmatuinenlandschap.nl)

### Vaatplanten

groot zeegras *Zostera marina*

### Zoogdieren

baardvleermuis *Myotis mystacinus*  
 bechstein's vleermuis *Myotis bechsteinii*  
 bever *Castor fiber*  
 bosvleermuis *Nyctalus leisleri*  
 brandt's vleermuis *Myotis brandtii*  
 bruinvis *Phocoena phocoena*  
 euraziatische lynx *Lynx lynx*  
 franjestaart *Myotis nattereri*  
 gewone dolfijn *Delphinus delphis*  
 gewone dwergvleermuis *Pipistrellus pipistrellus*  
 gewone grootoorvleermuis *Plecotus auritus*

grijze grootoorvleermuis *Plecotus austriacus*  
 grote hoefijzerneus *Rhinolophus ferrumequinum*  
 hamster *Cricetus cricetus*  
 hazelmuis *Muscardinus avellanarius*  
 ingekorven vleermuis *Myotis emarginatus*  
 kleine dwergvleermuis *Pipistrellus pygmaeus*  
 kleine hoefijzerneus *Rhinolophus hipposideros*  
 laatvlieger *Eptesicus serotinus*  
 meervleermuis *Myotis dasycneme*  
 mopsvleermuis *Barbastella barbastellus*  
 nathusius' dwergvleermuis *Pipistrellus nathusii*  
 noordse woelmuis *Microtus oeconomus*  
 otter *Lutra lutra*  
 rosse vleermuis *Nyctalus noctula*  
 tuimelaar *Tursiops truncatus*  
 tweekleurige vleermuis *Vespertilio murinus*  
 vale vleermuis *Myotis myotis*  
 watervleermuis *Myotis daubentonii*  
 wilde kat *Felis silvestris*  
 witflankdolfijn *Lagenorhynchus acutus*  
 witsnuitdolfijn *Lagenorhynchus albirostris*

### Reptielen en amfibieën

boomkikker *Hyla arborea*  
 geelbuikvuurpad *Bombina variegata*  
 gladde slang *Coronella austriacus*  
 heikikker *Rana arvalis*  
 kamsalamander *Triturus cristatus*  
 knoflookpad *Pelobates fuscus*  
 muurhagedis *Podarcis muralis*  
 poelkikker *Rana lessonae*  
 rugstreeppad *Bufo calamita*  
 vroedmeesterpad *Alytes obstetricans*  
 zandhagedis *Lacerta agilis*

### Dagvlinders

donker pimperlblauwtje *Maculinea nausithous*  
 grote vuurvlinder *Lycaena dispar*  
 pimperlblauwtje *Maculinea teleius*  
 tijmblauwtje *Maculinea arion*  
 zilverstreephooibeestje *Coenonympha hero*

### Libellen

bronslibel *Oxygastra curtisii*  
 gaffellibel *Ophiogomphus cecilia*

KvK 50944363  
 BTW NL 0614.24.894. B.02

Tel. 0617595702  
[info@bosmatuinenlandschap.nl](mailto:info@bosmatuinenlandschap.nl)

gevlekte witsnuitlibel	<i>Leucorrhinia pectoralis</i>
groene glazenmaker	<i>Aeshna viridis</i>
noordse winterjuffer	<i>Sympecma paedisca</i>
oostelijke witsnuitlibel	<i>Leucorrhinia albifrons</i>
rivierrombout	<i>Stylurus flavipes</i>
sierlijke witsnuitlibel	<i>Leucorrhinia caudalis</i>

#### Vissen

houting	<i>Conegonus oxyrrhynchus</i>
steur	<i>Acipenser sturio</i>

#### Vaatplanten

drijvende waterweegbree	<i>Luronium natans</i>
groenknolorchis	<i>Liparis loeselii</i>
kruiwend moerasscherm	<i>Apium repens</i>
zomerschroeforchis	<i>Spiranthes aestivalis</i>

#### Kevers

brede geelrandwaterroofkever	<i>Dytiscus latissimus</i>
gestreepte waterroofkever	<i>Graphoderus bilineatus</i>
heldenbok	<i>Cerambyx cerdo</i>
juchtleerkever	<i>Osmoderma eremita</i>

#### Tweekleppigen

bataafse stroommossel	<i>Unio crassus</i>
-----------------------	---------------------

### 3. Richtlijnen zorgvuldig handelen

KvK 50944363  
BTW NL 0614.24.894. B.02

Tel. 0617595702  
[info@bosmatuinenlandschap.nl](mailto:info@bosmatuinenlandschap.nl)

Om verstoring, verontrusting en beschadiging van planten- en diersoorten tijdens de werkzaamheden zoveel mogelijk te beperken is het raadzaam een plan van aanpak op te stellen waarin de volgende aspecten zijn opgenomen.

- ⤴ Insporing en bodemverdichting
- ⤴ Fysieke aanwezigheid
- ⤴ Geluidsoverlast
- ⤴ Werkperioden

### **Insporing en bodemverdichting**

Tijdens de werkzaamheden is de inzet van zware machines niet altijd te vermijden. Is de inzet van dergelijk materieel noodzakelijk dan kan het nadelige effect op de bodem worden beperkt door het werk uit te voeren tijdens drogere perioden ofwel door gebruik te maken van rijplaten. Stel de bandenspanning van zware machines af op de terreinomstandigheden. Gebruik vaste aan- en afvoerroutes van het materieel.

### **Fysieke aanwezigheid**

Op het moment dat er werkzaamheden plaatsvinden is er sprake van verstoring. Om dit te minimaliseren dient de mate van verstoring alsmede de duur ervan te worden beperkt. Dit kan op de volgende wijze :

- ⤴ Beperk het aantal verstoringsmomenten
- ⤴ Optimaliseer het werkproces zodanig dat de ingreep in en zo'n kort mogelijke tijdsduur kan plaatsvinden.
- ⤴ Beperk het gebruik van audioapparatuur tijdens de uit te voeren werkzaamheden
- ⤴ Beperk de verlichting tijdens de werkzaamheden en na de voltooiing op het terrein zelf.

### **Geluidsoverlast**

De belasting van geluid kan tot veel verstoring leiden onder de aanwezige fauna. De meeste geluidsoverlast wordt veroorzaakt door machines, werktuigen en audioapparatuur. Omdat het werken met machines en werktuigen onvermijdelijk is in relatie tot de aard van de voorgenomen werkzaamheden, dient de aandacht vooral uit te gaan naar het gebruik van audioapparatuur, aangezien dit type geluidsoverlast gedurende een groot deel van de dag continu in bedrijf is. Met de aannemer moet worden overeengekomen dat er naast de voor het werk noodzakelijke geluidsinpuls middels de inzet van machines en werktuigen er verder geen andere, voor het werk niet noodzakelijke geluidsbronnen, in werking zijn.

### **Werkperioden**

De Flora- en Faunawet schrijft geen werkperioden voor. In principe kan er gedurende het gehele jaar gewerkt worden. De wet staat voor de bescherming van soorten. De opdrachtgever kan echter voorschrijven gedurende welke periode het werk zich voltrekt. Het is raadzaam de gedragscode van het Bosschap te volgen.

Daarnaast is er een natuurkalender beschikbaar waarin de meest optimale perioden worden aangegeven voor het verrichten werkzaamheden in de natuurlijke omgeving van verschillende diersoorten.

## **4. Vogelcategorieën**

Verblijfplaatsen van broedvogels zijn beschermd. Er is echter geen standaardperiode in de wet opgenomen. Het criterium is of er sprake is van een broedgeval.

Veruit de meeste vogels maken ieder seizoen een nieuw nest. Deze zijn alleen gedurende het broedseizoen beschermd. Voor die soorten geldt een ontheffing voor werkzaamheden buiten het broedseizoen.

Er zijn echter een beperkt aantal soorten die ieder seizoen weer gebruik maken van hetzelfde nest of het nest het hele jaar gebruiken.

Deze groep is in vier categorieën verdeeld en hiervoor geldt het jaar rond bescherming krachtens artikel 11 van de Flora- en Faunawet :

1. Nesten die, behalve het gebruik in het broedseizoen als nest, het hele jaar gebruikt worden als vaste rust- of verblijfplaats.
2. Nesten van koloniebroeders die elk broedseizoen op dezelfde plaats broeden en die daarin zeer honkvast zijn of afhankelijk van bebouwing of biotoop. De voorwaarden voor de nestplaats zijn zeer specifiek en gelimiteerd qua beschikbaarheid.
3. Nesten van vogels, die niet in kolonies broeden, die elk seizoen op dezelfde plaats broeden die daarin zeer honkvast zijn of afhankelijk van bebouwing. De voorwaarden voor de nestplaats zijn zeer specifiek en gelimiteerd qua beschikbaarheid.
4. Vogels die jaar in jaar uit gebruik maken van hetzelfde nest en die zelf niet of nauwelijks in staat zijn zelf een nest te bouwen.

Het gaat om de volgende soorten :

- Boomvalk
- Buizerd
- Gierzwaluw
- Grote gele kwikstaart
- Havik
- Huismus
- Kerkuil
- Oehoe
- Ooievaar
- Ransuil
- Roek
- Slechtvalk
- Sperwer
- Steenuil
- Wespandief
- Zwarte wouw

In categorie 5 zijn de vogelsoorten opgenomen waarvan de nesten buiten het broedseizoen niet strikt zijn beschermd.



## 5. Natuurkalender

	jan	feb	mrt	apr	mei	jun	jul	aug	sep	okt	nov	dec
<b>houtopstanden</b>												
afzetten / hakhoutbeheer												
ruimen												
verwijderen opslag / exoot, nazorg												
heg afzetten												
knotten												
opsnoeien / opkronen												
hoogstam wintersnoei												
hoogstam zomersnoei												
bomen met winterslaapplaats vogels												
vleermuisbomen zomerverblijf												
vleermuisbomen paarplaats												
das												
hazelmuis struweel en hakhoutbeheer												
boomkikker struweel												
<b>Grazige vegetaties</b>												
maaien vochtig/nat grasland												
maaien droog schraalgrasland												
<b>Wateren</b>												
poel opschonen												
boomkikker wateren												
geelbuikvuurpad kleinschalig												
geelbuikvuurpad grootschalig												
<b>Gebouwen m.b.t. vleermuizen</b>												
zomerverblijf												
winterverblijf												

- Optimale periode voor werkzaamheden.
- Acceptabele periode voor werkzaamheden.
- De werkzaamheden verrichten onder voorwaarden zoals beschreven in protocol.
- Geen werkzaamheden in deze periode.  
Wanneer er wel gewerkt moet worden is een ontheffing verplicht.