

Natuurwaardenonderzoek Goorsestraat 72A Haaksbergen

Quickscan in het kader van de Flora- en faunawet



EcMilieu
Ecologisch onderzoek en advies

Rapport EM11153 / 9-11-2011

In opdracht van

IAN
Advies- en Ingenieursbureau

COLOFON

Titel: Natuurwaardenonderzoek Goorsestraat 72A Haaksbergen

Subtitel: Quickscan in het kader van de Flora- en faunawet

Projectcode: EM11153

Status: Definitief

Datum: 9 november 2011

Auteur: Ing. R. Gerritsen

Veldonderzoek: Ing. R. Gerritsen

Opdrachtgever: DHV B.V., contactpersoon M.J. Hoogeslag

EcoMilieu ecologisch onderzoek en advies

Bergweg 5A
7671 TA Vriezenveen

T: 0523 241100
I : www.ecomilieu.nl
E: info@ecomilieu.nl

© EcoMilieu ecologisch onderzoek en advies.

EcoMilieu is niet aansprakelijk voor gevolgschade, alsmede voor schade welke voortvloeit uit toepassingen van de resultaten van werkzaamheden of andere gegevens verkregen van EcoMilieu; opdrachtgever vrijwaart EcoMilieu voor aanspraken van derden in verband met deze toepassing. Alles uit deze uitgave mag worden vermenigvuldigd en/of openbaar gemaakt mits onder bronvermelding.

Inhoudsopgave

1	Inleiding.....	1
1.1	Aanleiding	1
1.2	Onderzoeksontwerp	1
1.3	Leeswijzer	1
2	Onderzoeksmethodiek	2
2.1	Algemene opzet en werkwijze.....	2
3	Planlocatie en activiteit	4
3.1	Planlocatie	4
3.2	Beschrijving activiteit.....	5
4	Natuurwaardenonderzoek	6
4.1	Veldbezoek.....	6
4.2	Resultaten onderzoek.....	6
4.3	Flora.....	7
4.4	Grondgebonden Zoogdieren.....	7
4.5	Vleermuizen	7
4.6	Vogels	8
4.7	Amfibieën, Reptielen en Vissen	8
4.8	Dagvlinders, libellen en overige ongewervelde.....	8
5	Effectentoetsing Flora- en faunawet	9
5.1	Mogelijk optredende effecten.....	9
5.2	Flora, amfibieën, vissen, dagvlinders, libellen en overige ongewervelde.....	9
5.3	Grondgebonden Zoogdieren.....	9
5.4	Vleermuizen	9
5.5	Vogels	10
6	Conclusies en aanbevelingen.....	11
6.1	Vogels	11
6.2	Zorgplicht	11
	Geraadpleegde bronnen.....	12
	Bijlage I: Wettelijk kader.....	14
	Bijlage II: Foto-impressie Goorsestraat 72A Haaksbergen	21

1 Inleiding

1.1 Aanleiding

In opdracht van dhr. M.J. Hoogslag, adviseur DHV B.V. heeft EcoMilieu ecologisch onderzoek en advies een natuurwaardenonderzoek uitgevoerd ten bate van een ruimtelijke onderbouwing voor een bestemmingsplanwijziging in zake de voorbereiding van werkzaamheden betreffende uitbreiding van het tuincentrum gelegen aan Goorsestraat 72A te Haaksbergen, provincie Overijssel. De Flora- en faunawet verplicht vooraf te toetsen of ruimtelijke ingrepen of activiteiten conflicteren met aanwezige beschermde plant- en diersoorten. In het voorliggende onderzoek vindt toetsing plaats aan de Flora- en faunawet.

1.2 Onderzoeksontwerp

In deze paragraaf wordt de doelstelling vertaald naar onderzoeksvragen.

Het doel van deze quickscan is middels ecologisch onderzoek na te gaan welke beschermde plant- en diersoorten in het plangebied (potentieel) voorkomen en welke consequenties dit kan hebben voor de beoogde plannen in het kader van de Flora- en faunawet.

Concreet komen uit de doelstelling de volgende onderzoeksvragen naar voren, die middels deze quickscan worden beantwoordt:

- Welke beschermde planten- en diersoorten komen (potentieel) voor in het plangebied?
- Wat zijn de effecten van de plannen op deze beschermde soorten?
- Zijn de mogelijk negatieve effecten van de plannen een overtreding van de Flora- en faunawet en op welke wijze kunnen mogelijk negatieve effecten worden voorkomen middels mitigerende en/of compenserende maatregelen?

1.3 Leeswijzer

In dit hoofdstuk is beschreven hoe dit onderzoek, het uitvoeren van een quickscan in het kader van de natuurwetgeving, tot stand is gekomen en werd de doelstelling vertaald naar onderzoeksvragen. In hoofdstuk 2 wordt de onderzoeksmethodiek besproken. In hoofdstuk 3 volgt een algemene beschrijving van het plangebied en de voorgenomen ingrepen. In hoofdstuk 4 wordt aan de hand van bronnenonderzoek, een veldbezoek en expert judgement de (potentiële) aan- en/of afwezigheid van beschermde soorten onderbouwd. In hoofdstuk 5 volgt de synthese van de resultaten en wordt per soortgroep beoordeeld of en zo ja welke negatieve effecten optreden door de geplande ingrepen op de (potentieel) aanwezige beschermde flora en fauna in het kader van de Flora- en faunawet. In hoofdstuk 6 volgen de conclusies en aanbevelingen. Hierna volgen de geraadpleegde bronnen en bijlagen met het wettelijk kader en een foto impressie van het plangebied.

2 Onderzoeksmethodiek

2.1 Algemene opzet en werkwijze

Deze natuurtoets betreft een inschatting van de (potentiële) aanwezigheid van, en mogelijke nadelige effecten op beschermde soorten planten en dieren en beschermde habitattypen in het plangebied, in het kader van de Flora- en faunawet.

Aan de hand van het veldbezoek en de geraadpleegde bronnen is op basis van expert judgement een inschatting gemaakt van het (potentieel) voorkomen van beschermde flora en fauna en bijbehorende functies van deze soorten in het plangebied. Op basis van beschreven ingrepen is een inschatting gemaakt van te verwachten negatieve effecten op de (potentieel) aanwezige beschermde soorten en functies in het kader van de Flora- en faunawet. Tot slot wordt geadviseerd over de noodzaak tot het nemen van mitigerende (verzachtende of inpassings-) en/of compenserende maatregelen, dan wel de noodzaak tot het nemen van vervolgonderzoek. Het wettelijke kader is opgenomen in bijlage I.

Bronnenonderzoek

Het bronnenonderzoek gaat uit van bestaande en beschikbare gegevens. Voor een actueel overzicht van beschermde soorten die in de regio voorkomen, is het Natuurloket (www.natuurloket.nl) geraadpleegd in combinatie met verspreidingsgegevens van internetmedia en zijn diverse verspreidingsatlassen van relevante soortgroepen en (jaar)verslagen van Particuliere Gegevensbeherende Organisaties (PGO's) geraadpleegd (zie geraadpleegde bronnen).

Oriënterend terreinbezoek

Het plangebied Goorsestraat 72A te Haaksbergen is op 20 oktober 2011 bezocht. Tijdens het veldbezoek is zoveel mogelijk concrete informatie verzameld met betrekking tot de aan- of afwezigheid van beschermde soorten, met nadruk op ontheffingsplichtige soorten (zicht- en geluidswaarnemingen, sporenonderzoek naar de aanwezigheid van pootafdrukken, nesten, holen, uitwerpselen, haren, etc). Op basis van terreinkenmerken is beoordeeld of het terrein geschikt is voor de in de regio voorkomende beschermde soorten.

Expert judgement

Een quickscan is een momentopname en kan slechts in beperkte mate uitsluitel geven over de afwezigheid van soorten. De quickscan betreft geen veldinventarisatie. Een veldinventarisatie omvat verscheidene opnamerondes die seizoensgebonden zijn en volgens standaardmethoden worden uitgevoerd. Daarom is expert judgement toegepast om de geschiktheid van het plangebied voor mogelijk voorkomende soorten te beoordelen.

Gebruikte onderzoeksinstrumenten

Bij dit onderzoek zijn de volgende instrumenten gebruikt:

- verrekijker;
- zaklamp;
- digitale fotocamera.

Het ecologisch onderzoek om tot beantwoording te komen van de onderzoeksvragen is uitgevoerd middels volgend schematisch overzicht (zie figuur 1).

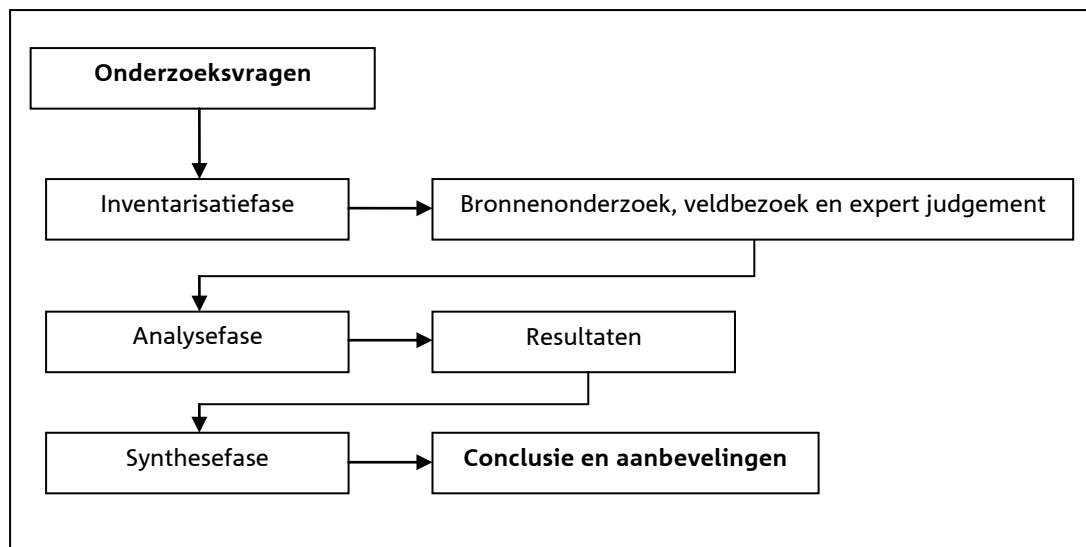


Fig. 1: Schematische weergave onderzoeksmethodiek.

3 Planlocatie en activiteit

3.1 Planlocatie

De planlocatie Goorsestraat 72A te Haaksbergen is gelegen in Overijssel, gemeente Haaksbergen. Op de onderzoekslocatie (zie figuur 1 en 2) is een tuincentrum gevestigd met parkeergelegenheden, grasvelden en plantsoenen op een kavel van ca. 27000 m². De onderzoekslocatie is gelegen in kilometerhok 246-465. Het onderzoeksgebied betreft globaal de amersfoortcoördinaten: $x = 246.49749266077288$ – $y = 465.1364341194494$ (zie figuur 1, 2 en foto-impressie bijlage II).

De planlocatie is deels bebouwd en deels verhard ten bate van parkeergelegenheden en opslag van onder andere bestratingsmaterialen. Het onverharde deel bestaat uit cultuurgrasvelden met plantsoenen en siertuinen. De planlocatie ligt aan de rand van Haaksbergen en is ingesloten door enerzijds wegen en anderzijds een sloot en woonhuizen. De ontwikkelingen behoeven niet getoetst te worden aan het vigerend gebiedsgerichte natuurbeleid, omdat het plangebied niet in of nabij een Natura2000 gebied en niet in de Ecologische Hoofdstructuur ligt.



Fig. 2: Onderzoekslocatie Goorsestraat 72A te Haaksbergen (kaartbron: Google).



Fig. 3: Onderzoekslocatie Goorsestraat 72A te Haaksbergen (kaartbron: Google).

3.2 Beschrijving activiteit

Het voornemen is om het bestaande tuincentrum met een oppervlakte van 4400 m² en een buitenverkoop van ca. 4000 m² uit te breiden.

Het tuincentrum wordt uitgebreid naar 5000 m² met een aangrenzende bouwmarkt van 4000 m² en een verkoopruimte voor recreatieartikelen van 2500 m². De huidige buitenverkoop wordt voor een deel verplaatst naar de bouwmarkt, voor een deel inpandig en het resterende deel wordt verplaatst naar de achterzijde van het pand waar een nieuwe overkapping wordt gerealiseerd. Een gebied van 500 m² wordt ingericht voor het aanbod van sierbestrating, tuinverharding en betonwaren. Tevens wordt de publieksinrit verplaatst en zullen nieuwe parkeerplaatsen gerealiseerd worden. De uitbreiding zal gefaseerd plaatsvinden. Er worden geen lijnvormige groenstructuren verwijderd of bomen gekapt.

4 Natuurwaardenonderzoek

In dit hoofdstuk worden de onderzochte soortengroepen beschreven die in het onderzoeksgebied en de directe omgeving zijn aangetroffen en/of in potentie te verwachten zijn. De relevante soorten worden kort toegelicht. Een toelichting op de beschermingsstatus binnen het wettelijke kader is gegeven in bijlage I.

4.1 Veldbezoek

Tijdens het veldbezoek is voor zover mogelijk een inventarisatie uitgevoerd van de beschermde soorten binnen de Flora- en faunawet (FF-wet), met name van de zwaardere beschermde soorten (de zogeheten tabel 2 en 3 soorten). In onderstaande tabel zijn de tijdstippen en de waarnemingscondities van het uitgevoerde veldbezoek weergegeven.

Waarnemingscondities veldbezoek

Datum	Begintijd	Eindtijd	Weersomstandigheden
20 oktober 2011	14:00	15:30	Wind W (3B.), bewolking 4/8, droog, 9°C

4.2 Resultaten onderzoek

Als oriënterend vooronderzoek is naast het bronnenonderzoek de Nationale Databank Flora en Fauna (NDFF) van het Natuurloket (www.natuurloket.nl) geraadpleegd. De NDFF geeft in het betreffende km-hok 246-465 melding van een aantal beschermde soorten (zie tabel 1). De soortgroepen zijn allen slecht of niet onderzocht. Het plangebied beslaat ca. 3 % van het kilometerhok. Het overig deel beslaat bewoning (ca. 30%), straten (ca. 5%), weilanden/akkerlanden (ca.55%), houtwallen (ca.2%) en enkele kleine bossen (ca.5%). In het betreffende kilometerhok 246-465 zijn 2 licht beschermde soorten vaatplanten waargenomen. Van de zoogdieren zijn 5 licht beschermde soorten waargenomen.

Soort	Rode lijst	FFwet Tabel 1	FFwet Tabel 2+3	FFwet Vogels	Hrl Bijlage II	Hrl Bijlage IV
Flora	3	2	-	-	-	-
Zoogdieren	-	5	-	-	-	-
Vogels	6	-	-	33	-	-
Amfibieën	-	-	-	-	-	-
Reptielen	-	-	-	-	-	-
Vissen	-	-	-	-	-	-
Dagvlinders	-	-	-	-	-	-
Libellen	-	-	-	-	-	-
Insecten overig	-	-	-	-	-	-

Tabel 1: Waargenomen soorten km_hok 246-465 (bron: www.natuurloket.nl).

4.3 Flora

In het plangebied zijn geen beschermde vaatplanten aangetroffen. Het veldbezoek is uitgevoerd in oktober, waardoor de trefkans op beschermde vaatplanten zeer minimaal is. Hierom is gebruik gemaakt van expert judgement om de potentie van het plangebied voor beschermde soorten vaatplanten in te schatten. Op grond van de aangetroffen vegetaties en terreinkenmerken (plantsoenen en siertuinen) worden vanwege het ontbreken van geschikt habitat geen beschermde soorten vaatplanten verwacht.

4.4 Grondgebonden Zoogdieren

Tijdens het veldbezoek zijn in het plangebied geen sporen aangetroffen als nesten, uitwerpselen, prenten en prooi-resten die kunne duiden op de aanwezigheid van ontheffingsplichtige grondgebonden zoogdieren. Door het ontbreken van geschikt habitat wordt in het plangebied geen geschikte vaste rust- en/of verblijf- of foerageerplaatsen van ontheffingsplichtige soorten zoals steenmarter of eekhoorn verwacht. Door de planrealisatie gaan mogelijke verblijfplaatsen van algemene licht beschermde (FFW tabel 1) soorten zoals huisspitsmuis en egel verloren. Deze soorten zijn grotendeels te verwachten in het opslagterrein voor bestratingmateriaal aan de oostkant van het plangebied.

4.5 Vleermuizen

Potentiële verblijfplaatsen

Verblijfplaatsen bevinden zich in donkere en voor vleermuizen bereikbare ruimten in boomholten, huizen, kelders etc. Gedurende het veldonderzoek is specifiek gelet op dergelijke ruimten. In het plangebied zijn geen boomholten aangetroffen die geschikt kunnen zijn als vaste rust- en/of verblijfplaats voor vleermuizen. De muren van de opstallen bestaan grotendeels uit enkele damwandplaten met een glazen kasdak ten bate van lichtdoorlaatbaarheid voor de plantenverkoop. Gezien het ontbreken van toegankelijke spouwmuren, geschikte holten, spleten of andere geschikte ruimten, worden geen vaste rust- en/of verblijfplaats van vleermuizen verwacht.

Potentiële vliegroutes

Van veel vleermuissoorten is bekend dat zij gedurende lange tijd gebruik kunnen maken van dezelfde ruimtelijke structuren voor oriëntatie en via deze verbindings-elementen van hun verblijfplaats naar de foerageergebieden trekken en weer terug. Vanwege dit traditiegetrouwe gedrag van vleermuizen vormen bepaalde lijnvormige structuren (bv. rijen woningen, watergangen, rijen bomen en singels) een belangrijk onderdeel van een vliegroute. Gezien de eigenschappen van het onderzoeksgebied, namelijk het ontbreken van doorlopende lijnvormige structuren, worden geen vliegroutes verwacht.

Potentieel foerageergebied

Vleermuizen foerageren op locaties waar insecten aanwezig zijn, bijvoorbeeld langs randen van bossen en bomenrijen, bij lantaarnpalen of boven open terreinen of water. Verwacht wordt dat het onderzoeksgebied net als de achterliggende sloot, potentieel deel uitmaakt van foerageerroutes of -gebieden van de rosse vleermuis, laativlieger, gewone dwergvleermuis en gewone grootoorvleermuis.

In Tabel 2 is weergegeven welke combinatie van soorten en functies potentieel voorkomen in het plangebied.

	Zomerverblijfplaats	Kraamverblijfplaats	Paarverblijfplaats	Winterverblijfplaats	Vliegroute	Foerageroute
Rosse vleermuis						X
Laatvlieger						X
Gewone dwergvleermuis						X
Gewone grootoorvleermuis						X

Tabel 2: De potentieel voorkomende vleermuizen en aanwezige functies in het plangebied.

4.6 Vogels

Aangezien dit een quickscan betreft, is geen volledige broedvogelinventarisatie uitgevoerd. Op basis van het uitgevoerde veldbezoek in combinatie met de terreingesteldheid, bekende verspreidingsgegevens en expert judgement is echter wel een goede uitspraak te doen over de te verwachten soorten. Tijdens het veldbezoek zijn in het plangebied geen (sporen, rust- en/of verblijfplaatsen) van jaarrond beschermde vogels aangetroffen en deze worden gezien de terreinkarakteristieken ook niet verwacht. Wel is tijdens het veldbezoek, een zwarte roodstaart aangetroffen op het dak van het tuincentrum. Verder zijn (nesten van) algemene weinig kritische (broedvogel)soorten potentieel te verwachten.

4.7 Amfibieën, Reptielen en Vissen

Vanwege de aanwezige terreinkenmerken in en rond het onderzoeksgebied, worden alleen in het randgebieden aan de oostkant, dat grenst aan de sloot, licht beschermde foeragerende amfibieënsoorten verwacht zoals gewone pad, bastaardkikker en bruine kikker. Vanwege het ontbreken van geschikt habitat worden geen reptielen of beschermde vissen verwacht.

4.8 Dagvlinders, libellen en overige ongewervelde

Vanwege het ontbreken van geschikt habitat worden geen beschermde soorten dagvlinders, libellen en overige ongewervelde verwacht.

5 Effectentoetsing Flora- en faunawet

Op basis van de onderzoeksresultaten en de te verwachten effecten van de ingrepen is een toetsing aan de Flora- en faunawet uitgevoerd. Hierdoor is inzichtelijk gemaakt voor welke (potentieel) aanwezige soorten mogelijk negatieve effecten optreden en of hiervoor aanvullend onderzoek, mitigerende dan wel compenserende maatregelen en/of een ontheffing in het kader van de Flora- en faunawet vereist is.

5.1 Mogelijk optredende effecten

Door de geplande ontwikkelingen, namelijk het gefaseerd uitbreiden van het tuincentrum kunnen onder andere de volgende negatieve effecten optreden ten aanzien van beschermde plant- en diersoorten:

- verwijderen, doden en/of beschadigen van beschermde soorten;
- vernietiging vaste rust- en of verblijfplaats(en);
- aantasting functionaliteit van de vaste rust- en of verblijfplaats(en);
- aantasting functionaliteit standplaats(en);
- aantasting functionaliteit vliegroute(s);
- aantasting functionaliteit foerageerroute(s).

5.2 Flora, amfibieën, vissen, dagvlinders, libellen en overige ongewervelde

Uit de resultaten van het natuurwaardenonderzoek blijkt dat het voorkomen van ontheffingsplichtige soorten uit deze soortgroepen redelijkerwijs kan worden uitgesloten. Daarmee is ook een negatief effect op deze soorten redelijkerwijs uit te sluiten. De ingrepen zullen voor deze soortgroepen naar verwachting geen overtreding van de Flora- en faunawet inhouden.

5.3 Grondgebonden Zoogdieren

Bij de planrealisatie gaan mogelijke verblijfplaatsen van algemene en laag beschermde (FFW tabel 1) zoogdieren zoals huisspitsmuis en egel verloren. Doordat de geplande uitbreiding gefaseerd wordt uitgevoerd, worden geen negatieve effecten verwacht op de aanwezige licht beschermde grondgebonden zoogdieren. Voor licht beschermde zoogdieren geldt voor deze werkzaamheden automatisch vrijstelling van artikel 75 van de Flora- en faunawet, waardoor het nemen van vervolgstappen voor deze soorten niet aan de orde is.

5.4 Vleermuizen

Uit de resultaten blijkt dat het onderzoeksgebied potentieel deel kan uitmaken van foerageerroutes en -gebieden van rosse vleermuis, laatvlieger, gewone dwergvleermuis en gewone grootovleermuis (zie tabel 3). Echter vindt door de geplande ontwikkelingen geen wezenlijke verandering plaats van de aanwezige terreinkenmerken en worden de werkzaamheden gefaseerd uitgevoerd. Het plangebied zal met de nieuwe inrichting ook in de toekomst potentieel geschikt foerageergebied voor vleermuizen vormen. Door de geplande ontwikkelingen worden geen nadelige effecten verwacht op de foerageerfuncties van het plangebied voor vleermuizen.

	Zomerverblijfplaats	Kraamverblijfplaats	Paarverblijfplaats	Winterverblijfplaats	Vliegroute	Foerageroute
Rosse vleermuis						X
Laatvlieger						X
Gewone dwergvleermuis						X
Gewone grootoorvleermuis						X
X	Potentieel aanwezig					
	Negatief effect niet te verwachten					
	Negatief effect niet uitgesloten					

Tabel 3: De potentieel voorkomende combinatie van soortfuncties in en direct grenzend aan het plangebied en mogelijke negatieve effecten.

5.5 Vogels

Het uitbreiden van het tuincentrum dient gezien te worden als een voor vogels versturende activiteit en dient daarom buiten het broedseizoen te starten of te worden uitgevoerd. Door het tijdig uitvoeren van dergelijke werkzaamheden (buiten het broedseizoen) en het daarna onaantrekkelijk houden van het plangebied kan tevens (nieuw)vestiging van broedende vogels voorkomen worden.

6 Conclusies en aanbevelingen

Uit de effectentoetsing aan de Flora- en faunawet blijkt dat bij uitvoering van de ingreep negatieve effecten te verwachten zijn op:

- Vogels.

Voor de overige soortgroepen worden geen negatieve effecten op beschermde soorten of functies verwacht.

6.1 Vogels

Gedurende de werkzaamheden dient rekening te worden gehouden met het broedseizoen van vogels. Verstoring van broedgevallen van vogels dient ten alle tijde te worden voorkomen. Voor de in het plangebied te verwachten vogelsoorten kan hiermee rekening gehouden worden door werkzaamheden buiten de broedperiode uit te voeren. Voor het broedseizoen wordt geen standaardperiode gehanteerd in het kader van de Flora- en faunawet, globaal wordt de periode half maart tot medio juli aangehouden. Hierbij dient rekening te worden gehouden met het feit dat veel vogels meerdere legfels per jaar kunnen hebben, zoals de aanwezige zwarte roodstaart. Om te voorkomen dat de vogels tot broeden komen binnen het plangebied kunnen voorbereidende maatregelen worden getroffen om het plangebied ongeschikt te maken.

6.2 Zorgplicht

Voor alle soorten geldt de zorgplicht ex artikel 2 van de Flora- en faunawet, die van toepassing is op zowel beschermde als onbeschermde dier- en plantensoorten, ongeacht vrijstelling of ontheffing. Op grond hiervan dient een ieder voldoende zorg in acht te nemen voor de in het wild levende dieren en planten. Dit houdt in ieder geval in dat een ieder die weet of redelijkerwijs kan vermoeden dat door zijn/haar handelen of nalaten, nadelige gevolgen voor flora en/of fauna kunnen worden veroorzaakt, verplicht is dergelijk handelen achterwege te laten voor zulk in redelijkerwijs van hem/haar kunnen worden gevegd teneinde die gevolgen te voorkomen of, voor zover die gevolgen niet kunnen worden voorkomen, deze zoveel mogelijk te beperken of ongedaan te maken.

Geraadpleegde bronnen

- Broekhuizen, S. *et al*, 1992. Atlas van de Nederlandse zoogdieren. Stichting Uitgeverij KNNV.
- Dietz, C., O. von Helversen, D. Nill, 2011. Vleermuizen, alle soorten vleermuizen van Europa en Noordwest-Afrika. Tirion Natuur i.s.m. Zoogdierverseniging.
- Kapteyn, K., 1995. Vleermuizen in het landschap; Over hun ecologie, gedrag en verspreiding. Schuyt & Co Uitgevers en Importeurs BV/ Provincie Noord-Holland, Haarlem.
- Krijgsveld, K.L., *et al*, 2008. Verstoring gevoeligheid van vogels: Update literatuurstudie naar de reacties van vogels op recreatie. Vogelbescherming Nederland.
- Lange, R., P. Twisk, A. van Winden & A. van Diepenbeek, 2003. Zoogdieren van West-Europa. Stichting Uitgeverij van de KNNV en VZZ i.s.m. Vereniging Natuurmonumenten.
- Limpens, H., K. Mostert & W. Bongers (red.), 1997. Atlas van de Nederlandse vleermuizen, Stichting Uitgeverij van de Koninklijke Nederlandse Natuurhistorische Vereniging, Utrecht.
- Ministerie van LNV, 2004. Besluit van de Minister van Landbouw, Natuur en Voedselkwaliteit TRCJZ/2004/5727, houdende vaststelling van rode lijsten flora en fauna.
- Sierdsema, H., 1995. Broedvogels en beheer. Het gebruik van broedvogelgegevens in het beheer van bos- en natuurterreinen. SOVON-onderzoeksrapport 1995/04. Staatsbosbeheerrapport 1995-1.
- SOVON, 2002. Atlas van de Nederlandse broedvogels. Nederlands Natuurhistorisch Museum Naturalis, KNNV Uitgeverij en EIS-Nederland, Leiden.
- Snaak, G., 2008. Prooidieren kerkuil in Noordoost-Nederland en het graafschap Bentheim 1992-2007). Verspreidingsonderzoek van 14 prooidieren en biometrische / morfologische verschillen tussen de processus zygomaticus van de gewone en de tweekleurige bosspitsmuis. Natuur- en Milieuvereniging 'Het Stroomdal' Zuidoost-Drenthe, Schoonebeek.
- Sparreboom (red.), 1981. De amfibieën en reptielen van Nederland, België en Luxemburg.
- Twisk, P. *et al*, 2010. Veldgids Europese Zoogdieren. KNNV Uitgeverij en Zoogdierverseniging.
- Van Dijk, A.J. & Boele, A., 2011. Handleiding SOVON Broedvogelonderzoek. SOVON Vogelonderzoek Nederland, Nijmegen.
- Weeda, E.J., R. Westra, Ch. Westra & T. Westra, 1994. Nederlandse oecologische flora: wilde planten en hun relaties 1 t/m 5. KNNV Uitgeverij / IVN, Utrecht.

Websites:

- Natuurloket (www.natuurloket.nl)
SOVON (www.sovon.nl)
Zoogdierverseniging (www.zoogdierverseniging.nl).
RAVON, Reptielen Amfibieën en Vissen Onderzoek Nederland. (www.ravon.nl).

Bijlagen

Bijlage I: Wettelijk kader

Inleiding

In deze bijlage worden in het kort het wettelijk kader en de toepassing op ruimtelijke ingrepen en beheer beschreven. Het geeft weer hoe de wettelijke toetsingskaders door EcoMilieu worden gehanteerd bij het opstellen van ecologische beoordelingen.

De bescherming van natuur in Nederland is vastgelegd in Europese en nationale wet- en regelgeving, waarin een onderscheid wordt gemaakt tussen soortenbescherming en gebiedsbescherming. De soortenbescherming is in Nederland verankerd in de Flora- en faunawet, de gebiedsbescherming in de Natuurbeschermingswet 1998. Tevens wordt kort ingegaan op de betekenis van Rode lijsten en de Ecologische Hoofdstructuur bij ecologische toetsingen. In deze samenvatting zijn alleen de meest relevante onderdelen van de wetgeving vereenvoudigd weergegeven. Aan deze tekst kunnen derhalve geen rechten worden ontleend. Voor meer achtergronden en de oorspronkelijke wetsteksten kunt u terecht op www.hetlnvloket.nl 'Onderwerpen Vergunning en Ontheffing'.

Algemene Zorgplicht (artikel 2 FF-wet)

In het kader van de Flora- en faunawetgeving geldt dat alle dieren en planten een zekere mate van bescherming genieten, omdat hun bestaan op zichzelf waardevol is. Dit wordt de intrinsieke waarde genoemd. Vanuit deze intrinsieke waarde is de algemene zorgplicht als vorm van "basisbescherming" opgenomen in artikel 2 van de Flora- en faunawet.

Hierin staat dat iedereen voldoende zorg in acht dient te nemen voor de in het wild levende dieren en planten en hun leefomgeving. Ook mag men het welzijn van dieren niet onnodig aantasten en dieren niet onnodig laten lijden. De algemene zorgplicht geldt voor alle in het wild levende dier- en plantensoorten, ook voor de soorten die niet als beschermde soort aangewezen zijn onder de Flora- en faunawet.

De zorgplicht is een aanvulling op de algemene verbodsbepalingen die uitsluitend betrekking hebben op beschermde soorten. Het artikel biedt de mogelijkheid om op te treden tegen ongewenste handelingen jegens beschermde dieren en planten, welke niet nadrukkelijk in één van de verbodsbepalingen zijn genoemd. Er bestaat geen wettelijke sanctie op overtreding. Wel kunnen activiteiten door de Algemene Inspectiedienst (AID) worden stilgelegd.

Flora- en faunawet

Sinds 1 april 2002 is de Flora- en faunawet van kracht. Onder de Flora- en faunawet zijn ongeveer 500 soorten in Nederland aangewezen als beschermde dier- of plantensoort. De doelstelling van de wet is de bescherming en het behoud van de gunstige staat van instandhouding van in het wild levende plant- en diersoorten. Het uitgangspunt van de wet is het 'nee, tenzij' principe. Dit betekent dat activiteiten met een schadelijk effect op beschermde soorten in principe verboden zijn.

De Flora- en faunawet kent een groot aantal verbodsbepalingen die samenhangen met ruimtelijke ingrepen, plannen en projecten. Zo is het verboden beschermde inheemse planten te plukken of te beschadigen en geldt voor beschermde dieren een verbod op het doden, verwonden en opzettelijk verontrusten. Ook is het verboden nesten, holen of andere voortplantings- of vaste rust- of verblijfplaatsen van beschermde inheemse dieren te beschadigen of te verstoren of eieren te rapen of te vernielen. De verbodsbepalingen betreffende planten op hun groeiplaats zijn opgenomen in artikel 8. De verbodsbepalingen betreffende dieren in hun natuurlijke leefomgeving zijn vermeld in artikel 9 tot en met 12.

Verbodsbepalingen in de Flora- en faunawet (verkort)	
Artikel 8:	Het plukken, verzamelen, afsnijden, vernielen, beschadigen, ontwortelen of op een andere manier van de groeiplaats verwijderen van beschermde planten.
Artikel 9:	Het doden, verwonden, vangen of bemachtigen of met het oog daarop opsporen van beschermde dieren.
Artikel 10:	Het opzettelijk verontrusten van beschermde dieren.
Artikel 11:	Het beschadigen, vernielen, uithalen of verstoren van nesten, holen of andere voortplantings- of vaste rust- of verblijfplaatsen van beschermde dieren.
Artikel 12:	Het zoeken, beschadigen of uit het nest halen van eieren van beschermde dieren.
Artikel 13:	Het vervoeren en onder zich hebben (in verband met verplaatsen) van beschermde planten en dieren.

Van het verbod op schadelijke handelingen (‘nee’) kan onder voorwaarden (‘tenzij’) worden afgeweken, met een ontheffing of vrijstelling. Het verlenen hiervan is de bevoegdheid van de minister van Economische Zaken, Landbouw en Innovatie (EL&I) of, in geval van beheer en schadebestrijding, van gedeputeerde staten van de provincies.

Beschermde dier- en plantensoorten

Beschermde inheemse planten- en diersoorten zijn bij algemene maatregel van bestuur aangewezen. Het zijn soorten die van nature in Nederland voorkomen en die in hun voortbestaan worden bedreigd of het gevaar lopen in hun voortbestaan te worden bedreigd. Ook zijn soorten aangewezen die niet noodzakelijkerwijs in hun voortbestaan worden bedreigd, maar wel bescherming genieten ter voorkoming van overmatige benutting. De volgende diersoorten zijn beschermd volgens de Flora- en faunawet:

- Alle van nature in Nederland voorkomende soorten zoogdieren, met uitzondering van gedomesticeerde dieren en met uitzondering van de zwarte rat, de bruine rat en de huismuis;
- Alle van nature op het Europese grondgebied van de Lidstaten van de Europese Unie voorkomende soorten vogels met uitzondering van gedomesticeerde vogels;
- Alle van nature in Nederland voorkomende soorten amfibieën en reptielen;
- Alle van nature in Nederland voorkomende soorten vissen, met uitzondering van de soorten waarop de Visserijwet 1963 van toepassing is;
- Een aantal ongewervelden (o.a. insecten, libellen en kevers) die in hun voortbestaan bedreigd zijn of het gevaar lopen in hun voortbestaan te worden bedreigd.

Er zijn drie beschermingsregimes van kracht (zie tabel Beschermde soorten FF-wet)), mede afhankelijk van de zeldzaamheid van de soort en de status in Europese richtlijnen. Van licht naar zwaar beschermd zijn de soorten opgenomen op Tabel 1, 2 of 3. Voor vogels gelden specifieke eisen, met name tijdens het broedseizoen. Bij ruimtelijke ingrepen geldt automatisch vrijstelling voor soorten van Tabel 1 waardoor de meeste aandacht gevraagd is voor soorten van Tabel 2/3 en voor vogels.

Tabel Beschermde soorten FF-wet		
<i>Categorie</i>	<i>Bescherming</i>	<i>Ontheffing of vrijstelling bij ruimtelijke ontwikkelingen</i>
Tabel 1	Licht	Algemene vrijstelling van de verboden 8 tot en met 12, wel zorgplicht, m.u.v. artikel 10
Tabel 2	Middelzwaar	Vrijstelling mogelijk, mits gebruik wordt gemaakt van een door de minister goedgekeurde gedragscode; anders ontheffing noodzakelijk (toetsing aan gunstige staat van instandhouding en zorgvuldig handelen). Eventueel mitigatie en compensatieplicht. Ook kan door het ministerie een beschikking worden afgegeven waarin goedkeuring wordt gegeven voor maatregelen ter voorkoming van het overtreden van verbodsbepalingen. Deze goedkeuring heeft de vorm van een afwijzing van de ontheffingsaanvraag, m.u.v. artikel 10
Tabel 3	Zwaar (Soorten Bijlage II Europese Habitatrichtlij n)	Voor volgens art 75 lid 6 bij AMVB aangewezen soorten geldt een zwaar beschermingsregime. Voor deze soorten geldt, ook wanneer wordt gewerkt volgens een goedgekeurde gedragscode, geen vrijstelling voor ruimtelijke ontwikkeling en inrichting. Ontheffing voor het overtreden van verbodsbepalingen kan alleen verleend worden wanneer: <ul style="list-style-type: none"> ▪ Er geen andere bevredigende oplossing bestaat; ▪ Er sprake is van een bij AMvB bepaald belang. Voor deze groep is per AMvB bepaald dat een ontheffing verleend kan worden (met inachtneming van het voorgaande) bij: <ul style="list-style-type: none"> ▪ Dwingende reden van groot openbaar belang; ▪ Ruimtelijke ontwikkeling en inrichting (zolang er geen sprake is van benutting of gewin) van de beschermde soort; ▪ Enkele andere redenen die geen verband houden met ruimtelijke ontwikkeling, zoals volksgezondheid, openbare veiligheid, voorkomen van ernstige schade; ▪ Er geen afbreuk wordt gedaan aan de gunstige staat van instandhouding van de soort; ▪ Er zorgvuldig wordt gehandeld. Ook kan door het ministerie een beschikking worden afgegeven waarin goedkeuring wordt gegeven voor maatregelen ter voorkoming van het overtreden van verbodsbepalingen. Deze goedkeuring heeft de vorm van een afwijzing van de ontheffingsaanvraag.
Tabel 3	Zwaar (Soorten Bijlage IV Europese Habitatrichtlij n)	Voor volgens art 75 lid 6 aangewezen soorten die voorkomen op bijlage IV van de Habitatrichtlijn geldt een zwaar beschermingsregime. Voor deze soorten geldt, ook wanneer wordt gewerkt volgens een goedgekeurde gedragscode, geen vrijstelling voor ruimtelijke ontwikkeling en inrichting. Ontheffing voor het overtreden van verbodsbepalingen kan alleen verleend worden wanneer: <ul style="list-style-type: none"> ▪ Er geen andere bevredigende oplossing bestaat; ▪ Er sprake is van een bij AMvB bepaald belang. Voor deze groep is bij AMvB bepaald dat een ontheffing verleend kan worden (met inachtneming van het voorgaande) bij: <ul style="list-style-type: none"> ▪ Dwingende reden van groot openbaar belang Nb: voor deze groep kan er geen ontheffing worden verleend op basis van het belang "ruimtelijke ontwikkeling en inrichting". Volgens de AMvB kan dit wel, echter recente uitspraken van de Afdeling Bestuursrechtspraak van de Raad van State (ABRvS) laten zien dat de AMvB op dit punt een onjuiste implementatie van de Europese Habitatrichtlijn is. ▪ Enkele andere redenen die geen verband houden met ruimtelijke ontwikkeling, zoals volksgezondheid, openbare veiligheid, voorkomen van ernstige schade; ▪ Er geen afbreuk wordt gedaan aan de gunstige staat van instandhouding van de soort; ▪ Er zorgvuldig wordt gehandeld. Ook kan door het ministerie een beschikking worden afgegeven waarin goedkeuring wordt gegeven voor maatregelen ter voorkoming van het overtreden van verbodsbepalingen (EL&I hanteert nu de term "Positieve Afwijzing"). Deze goedkeuring heeft de vorm van een afwijzing van de ontheffingsaanvraag.

Vogels

Vanwege de bepalingen in de Europese Vogelrichtlijn, die overgenomen zijn in de Flora- en faunawet, geldt er voor vogels een afwijkend beschermingsregime. Uit recente uitspraken van de ABRvS blijkt dat de manier waarop in Nederland tot voor kort werd omgegaan met ontheffingen voor vogels in strijd is met de Europese Vogelrichtlijn. De Vogelrichtlijn staat een ontheffing alleen toe wanneer:

1. Er geen andere bevredigende oplossing is;
2. Er tevens sprake is van één van de volgende belangen:
 - Bescherming van flora en fauna;
 - Veiligheid van luchtverkeer;
 - Volksgezondheid en openbare veiligheid.

Dit betekent dat voor het verstoren van broedende vogels, hun eieren of jongen slechts in uitzonderlijke gevallen ontheffing kan worden verleend voor een ruimtelijke ingreep, namelijk als voldaan is aan het bovenstaande. In de praktijk betekent dit dat voor vogels gestreefd moet worden naar het voorkomen van het overtreden van verbodsbepalingen. In veel gevallen kan overtreding van verbodsbepalingen worden voorkomen door (verstorende) werkzaamheden buiten het broedseizoen (de perioden dat het nest in gebruik is voor het broeden of grootbrengen van jongen) aan te laten vangen.

Binnen de groep van vogels zijn er soorten waarvan het nest wordt aangemerkt als een zogenaamde “vaste rust- of verblijfplaats”. Dergelijke verblijfplaatsen zijn jaarrond beschermd onder artikel 11 van de algemene verbodsbepalingen, en vormen de meest zwaar beschermde groep. Vaste rust- en verblijfplaatsen van vogels zijn aangewezen in de “aangepaste lijst jaarrond beschermde vogelnesten” (Ministerie van EL&I/LNV, 2009) en bestaan uit de categorieën van vogelsoorten opgenomen in onderstaande tabel.

Categorie Vaste rust- en verblijfplaatsen vogels	
<i>Categorie</i>	<i>Type verblijfplaatsen</i>
Categorie 1	Vaste rust- en verblijfplaatsen; nesten die, behalve gedurende het broedseizoen als nest, buiten het broedseizoen in gebruik zijn als vaste rust- en verblijfplaats.
Categorie 2	Nesten van koloniebroeders; nesten van koloniebroeders die elk broedseizoen op dezelfde plaats broeden en die daarin zeer honkvast zijn, of afhankelijk van bebouwing of biotoop.
Categorie 3	Honkvaste broedvogels en vogels afhankelijk van bebouwing; nesten van vogels, zijnde geen koloniebroeders, die elk broedseizoen op dezelfde plaats broeden en die daarin zeer honkvast zijn, of afhankelijk van bebouwing of biotoop.
Categorie 4	Vogels die zelf niet in staat zijn een nest te bouwen; vogels die jaar in jaar uit gebruik maken van hetzelfde nest en die zelf niet of nauwelijks in staat zijn een nest te bouwen.
Categorie 5	Niet jaarrond beschermd, inventarisatie gewenst; nesten van vogels die weliswaar vaak terugkeren naar de plaats waar zij het jaar daarvoor hebben gebroed of de directe omgeving daarvan, maar die wel over voldoende flexibiliteit beschikken om, als de broedplaats verloren is gegaan, zich elders te vestigen.

Of voor het (buiten het broedseizoen) wegnemen van jaarrond beschermde vaste rust- en verblijfplaatsen een ontheffing noodzakelijk is, dient te worden vastgesteld met behulp van een zogenaamde omgevingscheck. Daarnaast is de noodzaak tot een ontheffing mede afhankelijk van de mogelijkheid tot het mitigeren (inclusief het aanbieden van vervangende nestgelegenheden) van negatieve effecten.

Wijze van toetsing

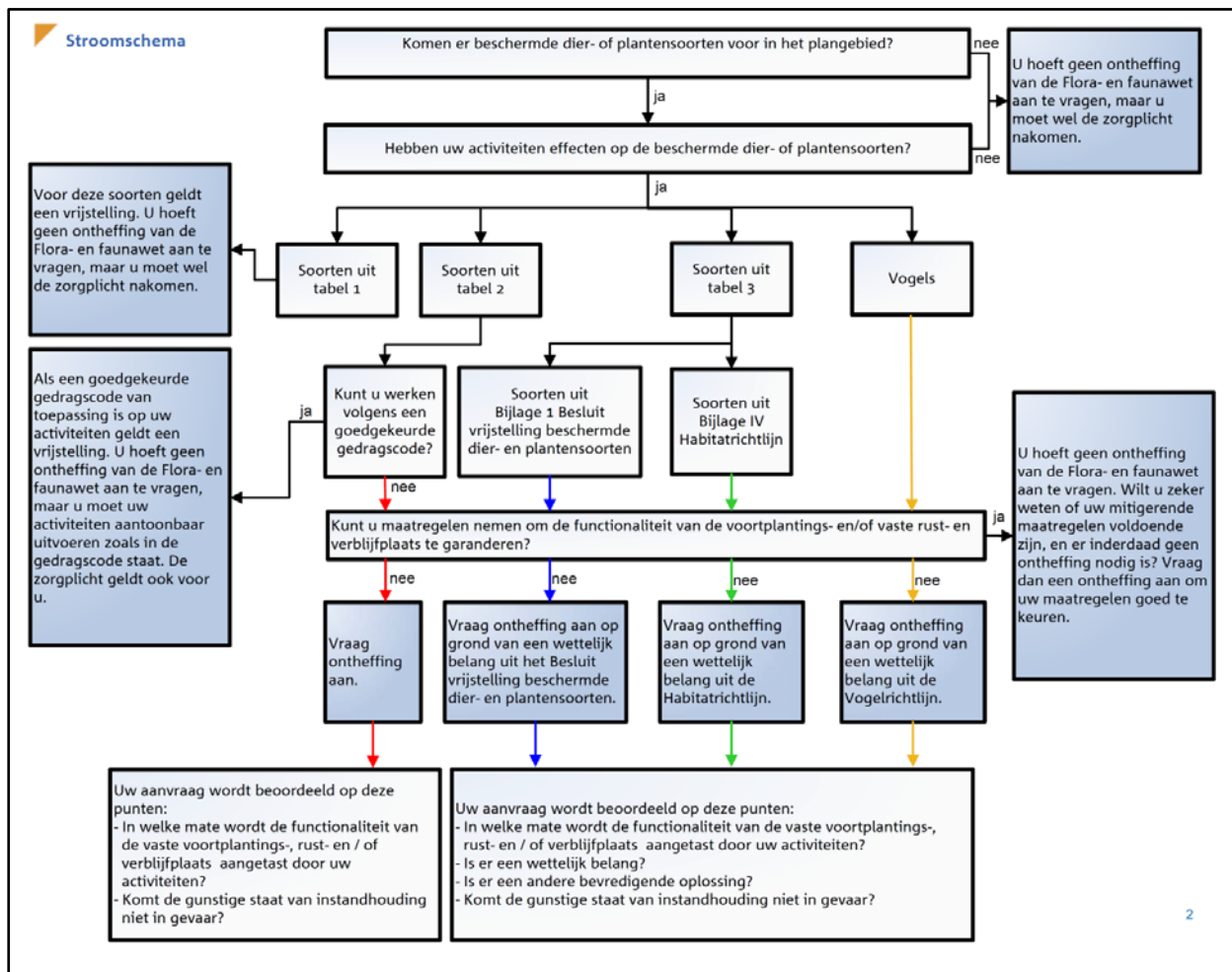
Door uitspraken van de Raad van State in het voorjaar van 2009 is de beoordeling aangepast bij ontheffingsaanvragen voor ruimtelijke ingrepen. Sinds 26 augustus van dat jaar werken we daardoor volgens een nieuw stroomschema (zie volgende pagina). Gaat u een ruimtelijke ingreep uitvoeren en zijn beschermde soorten aanwezig, dan zijn er vaak twee opties:

1. Voorkom overtreding van de Flora- en faunawet. Het gaat dan om het behoud van de functionaliteit van de voortplantings- en/of vaste rust- en verblijfplaats van de soort. Het betreft de functies van het leefgebied die ervoor zorgen dat de soort succesvol kan rusten of voortplanten, bijvoorbeeld nesten, migratieroutes en foerageergebied. Als u deze veilig stelt door vooraf mitigerende maatregelen te treffen, heeft u mogelijk geen ontheffing meer nodig. Om zeker te zijn dat uw maatregelen voldoende zijn, kunt u ze vooraf laten beoordelen door Dienst Regelingen. Als deze voldoende zijn krijgt u een beschikking met daarin de goedkeuring van uw maatregelen. De goedkeuring krijgt u in de vorm van een afwijzing van uw ontheffingsaanvraag. U heeft namelijk geen ontheffing nodig doordat u met uw maatregelen overtreding van de Flora- en faunawet voorkomt.
2. Kan de functionaliteit van de voortplantings- en/of vaste rust- en verblijfplaats van de soort niet worden gegarandeerd door mitigerende maatregelen? Dan dient u een reguliere ontheffingsaanvraag in waarbij de onderstaande vragen gesteld worden:
 - In welke mate wordt de functionaliteit van de voortplantings- en/of vaste rust- en verblijfplaats aangetast?
 - Is er een bij wet genoemd belang? (behalve bij Tabel 2-soorten)
 - Is er een andere bevredigende oplossing? (behalve bij Tabel 2-soorten)
 - Komt de gunstige staat van instandhouding niet in gevaar?

Beoordeling Dienst Regelingen

Dienst Regelingen beoordeelt of het bij wet genoemd belang zwaarder weegt dan het overtreden van de verbodsbepaling(en). Voor Tabel 2-soorten gelden minder zware eisen en kan een door het ministerie goedgekeurde gedragscode ook uitkomst bieden. De gedragscode moet wel van toepassing zijn op uw activiteit en u moet middels een werkprotocol kunnen aantonen dat u precies zo werkt als in de gedragscode staat. Voor Bijlage 1 soorten uit Tabel 3 krijgt u alleen ontheffing wanneer sprake is van een bij wet genoemd belang. Bij een ruimtelijke ingreep betreft het meestal één van de onderstaande vier belangen:

- Bescherming van flora en fauna;
- Volksgezondheid of openbare veiligheid;
- Dwingende redenen van groot openbaar belang, met inbegrip van redenen van sociale of economische aard, en voor het milieu wezenlijke gunstige effecten;
- Uitvoering van werkzaamheden in het kader van ruimtelijke inrichting of ontwikkeling.



Stroomschema Flora- en faunawet (Bron: Dienst Regelingen 2009. Aangepaste beoordeling ontheffing ruimtelijk ingrepen Flora- en faunawet).

Rode lijsten

Los van de Flora- en faunawet heeft de Minister van EL&I (LNV) ter uitvoering van de bepalingen in artikelen 1 en 3 van het Verdrag van Bern een aantal Rode Lijsten voor bedreigde en kwetsbare soorten dieren en planten gepubliceerd. Rode lijsten zijn geen wettelijke instrumenten, maar zijn sturend voor beleid. Zij dienen om prioriteiten in middelen en maatregelen te kunnen bepalen. Bij het beoordelen van maatregelen en ingrepen kunnen de Rode lijsten echter wel een belangrijke rol spelen. Opname op de Rode Lijst zegt alleen iets over de zeldzaamheid en populatieontwikkelingen van de betreffende soorten. Voor soorten van de Rode Lijsten heeft de overheid zich verplicht onderzoek en werkzaamheden te bevorderen die nodig zijn voor bescherming en beheer. Een aantal provincies heeft aanvullende provinciale Rode lijsten opgesteld. Van soorten op de Rode lijst moet worden aangenomen dat negatieve effecten van ingrepen de gunstige staat van instandhouding relatief gemakkelijk in gevaar brengen. Waar het beschermde soorten betreft zal er dus extra aandacht aan mitigatie en compensatie moeten worden besteed. Bij niet-beschermde soorten of soortgroepen kunnen op grond van de zorgplicht extra maatregelen worden geveerd.

Natuurbeschermingswet 1998

Op 1 oktober 2005 is de gewijzigde Natuurbeschermingswet 1998 (kortweg: Nbwet) in werking getreden. Natura 2000 bestaat uit een netwerk van Europese natuurgebieden. Door verankering van een deel van de Europese Vogelrichtlijn en Habitatrichtlijn in de nationale wetgeving, vormt het de basis van het Europese natuurbeleid in Nederland. Natura 2000 is gericht op de instandhouding en ontwikkeling van soorten en ecosystemen die voor Europa belangrijk zijn. De belangrijkste gebieden zijn de Natura 2000-gebieden (oftewel Vogel- en Habitatrichtlijngebieden oftewel Speciale Beschermingszones) en de beschermde natuurmonumenten. De aanwijzingsbesluiten van deze gebieden bevatten een kaart en een toelichting, waarin de instandhoudingsdoelstellingen staan verwoord (zie www.2minlnv.nl). Voor Natura 2000-gebieden wordt een beheersplan te worden opgesteld. Daarin staat o.a. welke maatregelen nodig zijn om de natuurdoelen te halen en welk (bestaand en toekomstig) gebruik al dan niet vergunningplichtig is. Activiteiten en handelingen, die negatieve effecten op Natura 2000-gebieden kunnen hebben en die niet nodig zijn voor of verband houden met het beheer, zijn zonder vergunning verboden.

Hiervoor kan door het bevoegd gezag (meestal Gedeputeerde Staten, soms de minister van EL&I) vergunning worden verleend op grond van artikel 19d. Voor plannen (bij voorbeeld bestemmingsplannen, streekplannen, waterhuishoudingsplannen) geldt dat goedkeuring van het bevoegd gezag op grond van artikel 19j nodig is. Ook activiteiten buiten het Natura 2000-gebied kunnen vergunningplichtig zijn als er negatieve effecten door 'externe werking' kunnen optreden.

De vergunning of goedkeuring kan pas worden afgegeven nadat een 'habitattoets' het bevoegd gezag de zekerheid heeft gegeven dat het gebied niet wordt aangetast.

Habitattoets

In de 'oriëntatiefase' – voorheen ook wel 'voortoets' genoemd – wordt onderzocht of een plan, project of handeling (kortweg: 'activiteit'), gelet op de instandhoudingsdoelstellingen, mogelijk schadelijke gevolgen heeft voor een Natura 2000-gebied en zo ja of deze gevolgen significant kunnen zijn. De gevolgen moeten worden beoordeeld in samenhang met die van andere plannen en projecten ('cumulatieve effecten').

Als er geen effecten zijn, kan direct een vergunning aangevraagd worden. Als de effecten klein zijn, volgt een verslechterings- en verstoringstoets'. Bij mogelijke significante effecten volgt een 'passende beoordeling'.

In de verslechterings- en verstoringstoets worden de effecten gespecificeerd. Daarbij hoeft dan niet meer naar cumulatieve effecten te worden gekeken. Het bevoegd gezag beoordeelt of de effecten aanvaardbaar zijn of niet. Aan de vergunning kunnen beperkende voorwaarden (mitigatie en compensatie, zie onder) worden verbonden. De passende beoordeling is veel uitgebreider. Op basis van de beste wetenschappelijke kennis dienen de effecten op de habitats en soorten te worden ingeschat, rekening houdende met cumulatieve effecten. Als de passende beoordeling uitwijst dat er slechts beperkte effecten zijn, dan dient vergunning te worden aangevraagd, die wordt verleend indien de effecten aanvaardbaar worden geacht. Als er significante effecten zijn, dan mag vergunning alleen worden verleend als er voldaan is aan alle drie onderstaande ADC-criteria:

- Er zijn geen geschikte Alternatieven;
- Er is sprake van Dwingende redenen van groot openbaar belang, waaronder redenen van sociale en economische aard;
- Er is voorzien in exacte en tijdige Compensatie.

Als er sprake is van aantasting van een gebied dat is aangewezen ter bescherming van prioritair natuurlijk habitat of een prioritaire soort, dient eerst door de minister van EL&I (LNV) aan de Europese Commissie advies te worden gevraagd. Bovendien is het aantal redenen van groot openbaar belang beperkt.

Het toetsingskader voor beschermde natuurmonumenten is zeer vergelijkbaar, echter de procedure en de speelruimte van het bevoegd gezag wijken op enkele ondergeschikte punten af.

Bijlage II: Foto-impresie Goorsestraat 72A Haaksbergen

Planlocatie vanaf de inrit



Planlocatie voorzijde tuincentrum



Opslag oostzijde tuincentrum



Opslag oostzijde grenzend aan sloot



Binnenkant tuincentrum



