

Quickscan natuurwetgeving Schaapskooi en Informatiecentrum, Haaksbergen

Definitief

Opdrachtgever:

Stichting Schaapskudde
Haaksbergen
Mevrouw R. Mulders-Weerkamp
P/a Ramsbeekweg 38
7152 KS EIBERGEN
T 053-5723844

Opdrachtnemer:

Eelerwoude
Mossendamsdwarsweg 3
7472 DB GOOR
Postbus 53, 7470 AB GOOR
T (0547) 26 35 15
F (0547) 26 37 77
E info@eelerwoude.nl
I www.eelerwoude.nl

Project nr. 5275

<i>Opgesteld door</i>	<i>Gecontroleerd</i>	<i>Datum</i>
Gerard Lubbers	Vincent de Lenne	26-01-2012



INHOUDSOPGAVE

1. INLEIDING	2
2. GEBIEDSKARAKTERISTIEK	3
2.1 Huidige situatie	3
2.2 Voorgenomen ontwikkelingen	3
3. NATUURWETGEVING EN NATUURBELEID.....	4
3.1 Flora- en faunawet beschermd flora en fauna	4
3.2 Natura 2000-gebieden, Natuurbeschermingswet 1998.....	4
3.3 Ecologische Hoofdstructuur	5
4. METHODE.....	7
4.1 Terreinbezoek.....	7
4.2 Bureauonderzoek	7
5. EFFECTENBEOORDELING EN TOETSING FLORA- EN FAUNAWET.....	8
5.1 Flora.....	8
5.2 Zoogdieren	8
5.2.1 Vleermuizen	8
5.2.2 Grondgebonden zoogdieren	9
5.3 Vogels.....	9
5.4 Reptielen	11
5.5 Overige soorten	11
6. EFFECTENBEOORDELING EN TOETSING NATUURBESCHERMINGSWET & ECOLOGISCHE HOOFDSTRUCTUUR	12
6.1 Beschermingsregime Natuurbeschermingswet 1998.....	12
6.1.1 Habitattypen	12
6.1.2 Habitatsoorten.....	12
6.1.3 Cumulatieve effecten	12
6.2 Ecologische hoofdstructuur (EHS)	13
7. CONCLUSIES EN ADVIES	14
7.1 Flora- en faunawet.....	14
7.2 Natuurbeschermingswet 1998.....	14
7.3 Ecologische hoofdstructuur	14

LITERATUURLIJST

BIJLAGE 1: FLORA- EN FAUNAWET EN NATUURBESCHERMINGSWET

BIJLAGE 2: OVERZICHT VOORGENOMEN ONTWIKKELINGEN

1. INLEIDING

In september 2011 is in opdracht van de Stichting Schaapskudde Haaksbergen een verkennend onderzoek ('Quickscan') uitgevoerd in het kader van natuurwetgeving. Het onderzoek is noodzakelijk in verband met de voorgenomen ontwikkeling van een schaapskooi en informatiecentrum aan de Urkerweg ten oosten van Haaksbergen (figuur 1).

Met dit onderzoek wordt de aanwezigheid van beschermde planten- en diersoorten in en rond het plangebied onderzocht. Op basis daarvan worden uitspraken gedaan over de (mogelijke) effecten van de voorgenomen ontwikkelingen en de eventueel noodzakelijke vervolgstappen.

Het onderzoek heeft bestaan uit een visuele inspectie van het terrein en het raadplegen van vrij beschikbare verspreidingsgegevens van beschermde planten- en diersoorten.



Foto's 1 t/m 3. Impressie van het plangebied.

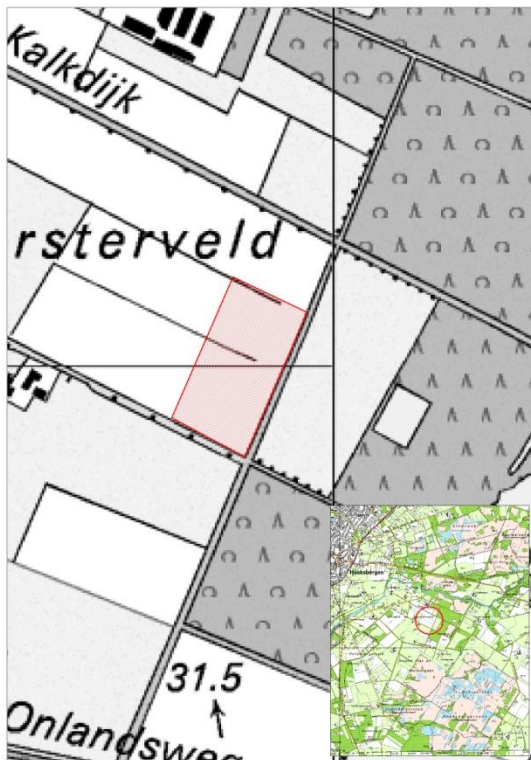
2. GEBIEDSKARAKTERISTIEK

2.1 Huidige situatie

Het plangebied bestaat uit kruidenarm grasland dat wordt gebruikt ten behoeve van intensieve landbouw. Het perceel wordt aan de zuidzijde begrensd door de verharde Urkerweg. De oostgrens bestaat uit een zandweg (foto 3). Langs de Urkerweg is een laanbeplanting van vrij jonge zomereiken aanwezig. Langs het zandpad komt verspreid wat struikopslag voor en enkele jonge bomen. De sloten en greppels in het gebied zijn niet of weinig watervoerend. Verlichting in de vorm van bijvoorbeeld straatlantaarns ontbreekt. De foto's op de volgende pagina geven een indruk van het plangebied en zijn gemaakt tijdens het verkennende veldbezoek op 1 september 2011.

2.2 Voorgenomen ontwikkelingen

De Stichting Schaapskudde wil een schaapskooi met informatiecentrum realiseren aan de Urkerweg in Haaksbergen. Hierbij wordt beoogd om een historisch schaapschot te herbouwen op de nieuwe locatie, in combinatie met een nieuw te bouwen Twentse schaapskooi voor de kudde. Het plan is door Eelerwoude uitgewerkt in een erfinrichtingsplan (bijlage 2). Voor een verdere beschrijving van de plannen wordt verwezen naar het erfinrichtingsplan.



Figuur 1. Ligging en begrenzing plangebied (rode arcering). De inzet geeft de ligging van het plangebied ten oosten van Haaksbergen weer (rode cirkel).

3. NATUURWETGEVING EN NATUURBELEID

De natuurwet- en regelgeving kent twee sporen, namelijk een gebiedsgericht (Natuurbeschermingswet 1998) en een soortgericht spoor (Flora- en faunawet). Met de Flora- en faunawet en de Natuurbeschermingswet 1998 zijn de Europese Vogel- en Habitatrichtlijn in de nationale wetgeving geïmplementeerd.

3.1 Flora- en faunawet beschermd flora en fauna

De Flora- en faunawet richt zich op de bescherming van soorten. De Flora- en faunawet gaat uit van het 'nee, tenzij'-principe. Bepaalde handelingen, waaronder ruimtelijke ingrepen, waarbij beschermde soorten in het geding zijn, zijn slechts bij uitzondering en onder voorwaarden mogelijk. Centraal hierbij staat de zorgplicht. De zorgplicht houdt in dat iedereen 'voldoende zorg' in acht moet nemen voor alle in het wild voorkomende planten en dieren en hun leefomgeving.

Onder bepaalde voorwaarden is een algemene vrijstelling van de ontheffingsplicht van de Flora- en faunawet van toepassing. Welke voorwaarden verbonden zijn aan de vrijstelling hangt af van de dier- of plantensoorten die voorkomen in het plangebied. Hiertoe worden verschillende beschermingsregimes onderscheiden.

- Soorten van tabel 1 – algemene soorten – lichtste beschermingsregime
- Soorten van tabel 2 – overige soorten – middelste beschermingsregime
- Soorten van tabel 3 – genoemd in bijlage IV van de Habitatrichtlijn en in bijlage 1 van de AMvB – zwaarste beschermingsregime

Vogels nemen in de Flora- en faunawet een bijzondere positie in. Vogels worden tijdens het broedseizoen beschermd door de Flora- en faunawet. Voor het aantasten van broedende vogels geldt een zware toets vergelijkbaar met tabel 3-soorten. Daarnaast zijn voortplantings- of vaste rust- of verblijfplaatsen van een aantal vogelsoorten jaarrond beschermd (mits niet

definitief verlaten). Het betreft nesten van boomvalk, buizerd, gierzwaluw, grote gele kwikstaart, huismus, havik, kerkuil, oehoe, ooievaar, ransuil, roek, slechtvalk, sperwer, steenuil, wespandief en zwarte wouw.

Voor tabel 1-soorten geldt voor ruimtelijke ontwikkeling een vrijstelling van de ontheffingsplicht en daarom is geen ontheffing nodig. Deze soorten zijn bij dit onderzoek buiten beschouwing gelaten. Zie bijlage 1 voor een uitgebreide beschrijving en toelichting op de Flora- en faunawet.

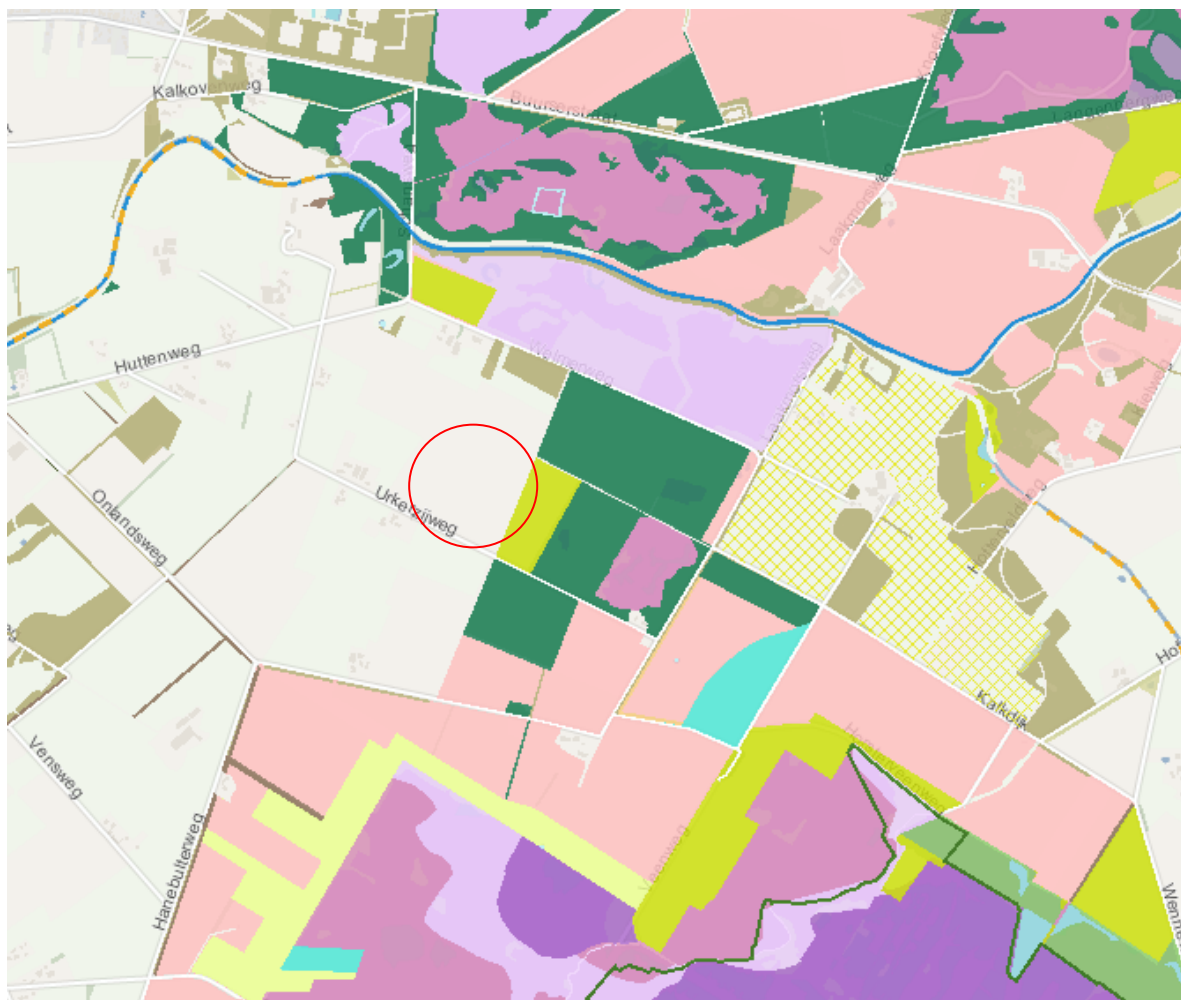
De Flora- en faunawet is overal en altijd van toepassing bij ontwikkelingen. In hoofdstuk 5 wordt verder ingegaan op de aanwezigheid van beschermde soorten.

Habitattypen	
H2310	Stuifzandheiden met struikhei
H3130	Zwakgebufferde vennen
H4010A	Vochtige heiden (hogere zandgronden)
H5130	Jeneverbesstruulen
H7110A	Actieve hoogvenen (hoogveenlandschap)
H7120	Herstellende hoogvenen
H91D0	Hoogveenbossen
Habitatsorten	
H1145	Grote modderkruiper
H1166	Kamsalamander

Tabel 1. Overzicht van habitattypen en habitatsoorten van het Natura 2000-gebied Buurserzand & Haaksbergerveen.

3.2 Natura 2000-gebieden, Natuurbeschermingswet 1998

Natura 2000 is een samenhangend netwerk van natuurgebieden in Europa. Natura 2000 bestaat uit gebieden die zijn aangewezen in het kader van de Europese Vogelrichtlijn (79/409/EEG) en gebieden die zijn aangemeld op grond van de Europese Habitatrichtlijn (92/43/EEG). Deze gebieden worden in



Figuur 3. Overzicht beheertypenkaart begrensde EHS (Bron: Groenloket Overijssel; Ontwerp-Natuurbeheerplan Overijssel 2012). Rode cirkel geeft de ligging van het plangebied weer.

Nederland op grond van de Natuurbeschermingswet 1998 beschermd.

Het plangebied grenst aan het Natura 2000 gebied Buurserzand & Haaksbergerveen. Het Natura 2000 gebied is begrensd voor de in tabel 1 weergegeven habitattypen en habitatsorten.

3.3 Ecologische Hoofdstructuur

De Ecologische Hoofdstructuur (EHS) is de kern van het Nederlandse natuurbeleid. De EHS is in provinciale structuurvisies uitgewerkt. In of in de directe nabijheid van de EHS geldt

het 'nee, tenzij'- principe. In principe zijn er geen ontwikkelingen toegestaan als zij de wezenlijke kenmerken of waarden van het gebied aantasten.

Het Natuurbeheerplan 2012

Het plangebied grenst aan de oostzijde aan de EHS. Het graslandperceel net ten oosten van het plangebied is begrensd als 'nieuwe natuur, gerealiseerd' (site Provincie Overijssel, 2011). In het Natuurbeheerplan 2012 worden de gebiedsdelen binnen de begrensde EHS ingedeeld in beheertypen (figuur 3). Het perceel naast het plangebied is

begrensd als 'kruiden- en faunarijk grasland' (lichtgroen). De bosclementen ten noorden en zuiden hiervan zijn begrensd als 'dennen-, eiken- en beukenbos'(donkergroen). De lichttroze delen betreffen nog om te vormen landbouwgronden naar nieuwe natuur.

Het plangebied valt binnen de regio 'Zuidwest-Twente' en het deelgebied 'Heide- en veengebieden Zuid Twente' uit het Natuurbeheerplan 2012.

Het streefbeeld binnen dit deelgebied in relatie tot de omgeving van Haaksbergen bestaat uit:

1. Versterking van de natuurwaarden en herstel kleinschalig cultuurlandschap
2. Vergroting en hydrologisch herstel van natte heide- en veengebieden, herstel van vochtige en droge heide en nat schraalland
3. Herstel van het natuurlijke karakter van beken en beekdalen
4. Ontwikkeling van de Robuuste Verbinding van de Holterberg naar het Haaksbergerveen
5. De ontwikkeling van een aantal ecologische verbindingzones

4. METHODE

De aanwezige natuurwaarden zijn in beeld gebracht op basis van een verkenning van bestaande gegevens over flora en fauna en een verkennend veldbezoek.

4.1 Terreinbezoek

Het eenmalige veldbezoek op 1 september 2011 was verkennend van aard, waarbij aan de hand van de aanwezige terreintypen het voorkomen van beschermde planten- en diersoorten is bepaald. Het veldbezoek is door G. Lubbers, ecologisch adviseur bij Eelerwoude uitgevoerd, bij halfbewolkt, windstil weer en een temperatuur van circa 20°C.

4.2 Bureauonderzoek

Naast de informatie die verkregen is met de veldbezoeken is gebruik gemaakt van informatie uit literatuurbronnen (regionale verspreidingsatlassen etc.) en onze gebiedskennis naar aanleiding van diverse flora- en faunaonderzoeken in en rond Enschede. De website www.waarneming.nl is ook geraadpleegd. Een groot aantal amateurs kunnen op deze websites hun natuurwaarnemingen kwijt. De site wordt gecontroleerd door een validatiecommissie. Soortwaarnemingen via deze bron zijn redelijk betrouwbaar, maar kunnen moeilijk geverifieerd worden. Wel kan het een beeld geven van mogelijke soorten in de regio. Waarnemingen zijn, in tegenstelling tot regionale verspreidingsatlassen, vaak tot op de exacte locatie te herleiden.

5. EFFECTENBEOORDELING EN TOETSING FLORA- EN FAUNAWET

5.1 Flora

Voorkomen en functie

Er zijn tijdens het veldbezoek geen beschermde plantensoorten aangetroffen. Het graslandperceel binnen het plangebied wordt intensief gebruikt en bestaat voornamelijk uit grasachtigen. Plaatselijk komt wat perzikkruid voor. Opvallend is de vondst van enkele korenbloemen op een kale plek in het grasland. De berm langs de Urkerweg bestaat uit een zandige en voedselarme bodem waar soorten groeien als boerenwormkruid en duizendblad. Hoewel niet vastgesteld kan in dit soort bermen het licht beschermde grasklokje voorkomen (tabel 1 Flora- en faunawet). Ook in de wegberm langs het zandpad groeien kenmerkende soorten van voedselarme, zandige bodems. Het gaat om soorten als duizendblad, Sint Janskruid, smalle weegbree, margriet en rode klaver. Op wat vochtiger plaatsen groeien ondermeer bijenkorfje en wilde bertram. De bermen zijn te sterk verruigd om geschikt te zijn als groeiplaats voor beschermde soorten als gevlekte orchis of grasklokje. Verspreid langs het zandpad staan enkele jonge lindes, eiken, meidoorns en Amerikaanse vogelkers.

Effecten en ontheffing

Er is geen sprake van negatieve effecten op beschermde plantensoorten. Indien in de wegberm langs de Urkerweg een licht beschermde soort als grasklokje voorkomt, kan dit leiden tot een verlies aan groeiplaatsen. In de nieuwe situatie zal echter een wegberm aanwezig blijven. De soort komt vrij algemeen voor en heeft in de omgeving voldoende alternatieve groeiplaatsen. Van een negatief effect op de gunstige staat van instandhouding van de soort of populatie is geen sprake.

Nader onderzoek of het aanvragen van een ontheffing is voor flora niet noodzakelijk.

5.2 Zoogdieren

5.2.1 Vleermuizen

Voorkomen en functie

In het plangebied is tijdens het dagbezoek beoordeeld of de locatie geschikt is voor vleermuizen. Hierbij is onderscheid gemaakt in: verblijfplaats, vliegroute en foerageergebied.

Uit de literatuur is bekend dat een aantal vleermuissoorten in en in de directe omgeving van het plangebied voorkomen. Het gaat om: gewone dwergvleermuis, ruige dwergvleermuis en laatvlieger (*Douma et al, 2011*). Daarnaast kan een soort als rosse vleermuis foerageren binnen het projectgebied,

Verblijfplaats

Aanwezigheid van verblijfplaatsen van vleermuizen kan worden uitgesloten. Er zijn geen gebouwen binnen het plangebied aanwezig. De beplanting rondom het terrein is te jong om holten te kunnen bevatten die dienst kunnen doen als vleermuisverblijfplaats.

Vliegroute en/of foerageergebied

De aanwezige bomen rondom het plangebied maken onderdeel uit van lijnvormige elementen. Lijnvormige elementen kunnen door vleermuizen gebruikt worden als vliegroute en foerageergebied. Het is waarschijnlijk dat met name de laanbeplanting langs de Urkerweg gebruikt wordt als vliegroute, bijvoorbeeld door dwergvleermuizen die zich overdag ophouden in gebouwen op erven in de omgeving en 's avonds en 's nachts in de bosrijke omgeving van het Haaksbergerveen gaan foerageren.

Effecten en ontheffing

Het plangebied zelf heeft naar verwachting geen functie voor vleermuizen. Als foerageergebied is het terrein te open en

potentiële verblijfplaatsen ontbreken. De beplanting rondom het plangebied kan een functie hebben als foerageergebied en vliegroute. Negatieve effecten op deze functies worden echter niet verwacht omdat de beplanting gehandhaafd blijft en eventueel versturende verlichting tot een minimum wordt beperkt. De voorgenomen ontwikkeling leidt daarom naar verwachting niet tot negatieve effecten op de groep van strikt beschermde vleermuizen.

Nader onderzoek of het aanvragen van een ontheffing wordt voor vleermuizen niet noodzakelijk geacht.

5.2.2 Grondgebonden zoogdieren

Voorkomen en functie

Tabel 1-soorten

In het plangebied zullen een aantal algemene en licht beschermde zoogdieren voorkomen zoals konijn, haas, ree, egel, mol en veldmuis.

Tabel 2 en 3-soorten

Tijdens het veldbezoek zijn in het plangebied geen sporen (uitwerpselen, krabsporen) aangetroffen van beschermde soorten. Mogelijk dat het plangebied onderdeel uitmaakt van het leefgebied (foerageergebied) van de das en/of steenmarter. Beide soorten komen in de directe omgeving van het plangebied voor (*Douma et al., 2011*) Er zijn geen verblijfplaatsen van beide soorten aangetroffen. Andere zwaarder beschermde grondgebonden zoogdiersoorten (o.a. veldspitsmuis en waterspitsmuis) worden niet in het plangebied verwacht vanwege het ongeschikt biotoop en/of het bekende verspreidingsgebied van de soorten.

De das foerageert met name op voedselrijke graslanden. Het plangebied vormt in die zin een geschikt foerageergebied. Voor de steenmarter heeft het plangebied weinig te bieden. Het foerageergebied voor deze soort bevindt zich vooral in de randen en wegbermen rondom het plangebied.

Effecten en ontheffing

Tabel 1-soorten

De ingreep zal naar verwachting leiden tot een beperkt verlies van leefgebied van de

genoemde zoogdieren van tabel 1 van de Flora- en faunawet. Dit heeft geen negatieve invloed op de gunstige staat van instandhouding van de lokale populatie. Voor deze soorten geldt een vrijstelling bij ruimtelijke ontwikkelingen. Wel geldt de algemene zorgplicht ten aanzien van deze soorten.

Overige tabel 2 en 3-soorten

Op tabel 2 en 3-soorten worden geen negatieve effecten verwacht. Het potentiële foerageergebied van steenmarter (ruigten en randen) blijft aanwezig. Verblijfplaatsen zijn niet aangetroffen. Door een toename van verkeer ontstaat wel een grotere kans op verkeerssterfte. Anderzijds ontstaat door de planontwikkeling meer leefgebied in de vorm van bomenrijen, ruigten, gebouwen etc.

Het graslandperceel, potentieel foerageergebied voor de das, blijft ook in de nieuwe situatie grotendeels gehandhaafd in de vorm van een uitloopweide voor de schapen. Bovendien ontstaat door de aanleg van nieuwe landschapselementen (singel, rietruigte etc.) meer voedselbiotoop voor de das. Wel geldt voor de das een (geringe) toename van de kans op verkeerssterfte. De soort is voornamelijk schemer- en nachtactief. Op dat tijdstip zullen de schaapskooi en het informatiecentrum gesloten zijn voor publiek. Samengevat wordt voor zowel steenmarter als das verwacht dat de voorgenomen ontwikkeling juist een positief effect heeft.

Aanvullend onderzoek en het aanvragen van een ontheffing voor grondgebonden zoogdieren is niet van toepassing.

5.3 Vogels

Voorkomen en functie

Het plangebied is geschikt voor een aantal algemeen voorkomende weidevogels zoals Kievit. Het zal gaan om maximaal enkele broedparen gelet op de ligging nabij bouselementen. Kritische soorten als bijvoorbeeld grutto worden hier niet verwacht vanwege het intensief agrarisch gebruik, de aanwezigheid van bos in de omgeving en de ontwateringsnorm van het perceel. Op het aangrenzende erf ten zuidwesten van het

plangebied heeft een paartje steenuil gebroed. Tijdens het veldbezoek werden bij de nestkast in een open kapschuur tenminste drie uilen gezien. Gelet op de afstand tot het plangebied is het waarschijnlijk dat de steenuilen ondermeer foerageren op veldmuizen binnen het plangebied. Het is waarschijnlijk dat de dieren vooral jagen in de wegbermen en ruigten rondom het plangebied. Het graslandperceel heeft in die zin weinig voedsel te bieden. De steenuil behoort tot de groep van vogelsoorten die jaarrond gebruik maakt van zijn verblijfplaats (zgn. 'jaarrond-soort') en geniet in die zin een strikte(re) bescherming. Mogelijk heeft het plangebied ook een functie als foerageergebied voor de kerkuil (eveneens een 'jaarrond-soort'), die ongetwijfeld op een erf in de omgeving zal broeden.

In de bomenrijen en houtige opslag rondom het plangebied kunnen algemene (broed)vogelsoorten als heggemus, houtduif, ekster en tjiftjaf worden verwacht. De omgeving met opslag rond het zandpad is in principe geschikt voor kritische soorten als geelgors en roodborsttapuit.

In het plangebied zijn geen zeldzame en kritische vogelsoorten, evenals verblijfplaatsen en sporen van vogelsoorten die jaarrond van vaste rust- en verblijfplaatsen gebruik maken, aangetroffen.

Effecten en ontheffing

Voor alle beschermde inheemse (ook algemeen voorkomende) vogelsoorten geldt een verbod op handelingen die in gebruik zijnde nesten beschadigen of verstoren. Verstoring kan in veel situaties worden voorkomen door verstorende werkzaamheden buiten het broedseizoen uit te voeren. De periode van 15 maart tot 15 juli wordt over het algemeen beschouwd als broedseizoen. Voor de Flora- en faunawet zijn echter alle bewoonde vogelnesten beschermd, ongeacht het tijdstip van het jaar. De genoemde termijn moet daarom niet al te strikt worden toegepast.

Categorie 5-soorten

In de sinds augustus 2009 geldende 'Aangepaste lijst jaarrond beschermde vogelnesten' zijn in categorie 5 van deze lijst een aantal vogelsoorten opgenomen die ook in het plangebied voor (kunnen) komen. Het gaat

om een groep van broedvogelsoorten die vaak terugkeert naar de plaats waar ze hebben gebroed, maar die over voldoende flexibiliteit beschikken om, als de broedplaats door bijvoorbeeld ruimtelijke ontwikkelingen verloren is gegaan, uit te wijken naar andere locaties in de omgeving. In deze situatie zou het kunnen gaan om een soort als ekster. Het gaat echter om een enkel broedpaar van een algemene soort. Het plangebied blijft na de herontwikkeling voor de meeste soorten een geschikt leefgebied. Van negatieve effecten die vragen om mitigerende of compenserende maatregelen is voor de categorie 5-soorten is daarom geen sprake.

Jaarrond-soorten

In de directe omgeving van het plangebied is de steenuil aangetroffen die het graslandperceel en de randen hier omheen naar verwachting gebruikt om hier te foerageren. Steenuilen hebben een gevarieerd menu dat voor een belangrijk deel bestaat uit grote insecten, amfibieën en bijvoorbeeld regenwormen. Verwacht wordt dat de ontwikkeling van de schaapskooi vooral een positief effect heeft op de soort. Vaak komen steenuilen juist voor op plaatsen waar veel vee aanwezig is (schapen, paarden) omdat de mest grote insecten aantrekt, een belangrijke voedselbron voor steenuilen. Wel staat de steenuil bekend als gevoelig voor sterfte door verkeer. Het is aannemelijk dat met de vestiging van de schaapskooi en het informatiecentrum de verkeersintensiteit van dit nu nog zeer extensief gebruikte weggetje zal toenemen. Omdat de weg geen doorgaande functie zal krijgen is de snelheid van het passerende verkeer naar verwachting laag. De verharde weg eindigt namelijk bij de schaapskooi. Daarbij komt dat de uilen schemer- en nachttactief zijn en het bezoek van de schaapskooi en bezoekerscentrum overdag zal plaatsvinden. De kans dat steenuilen omkomen door een toename van verkeer wordt daarom ingeschat als klein. Gelet op de som van maatregelen wordt juist een positief effect op de steenuil verwacht, doordat meer geschikt foerageergebied ontstaat. Hetzelfde geldt voor de mogelijk in de omgeving aanwezige kerkuil. Samengevat wordt geconcludeerd:

Nader onderzoek of het aanvragen van een ontheffing wordt voor de groep van (broed)vogels niet noodzakelijk geacht.

5.4 Reptielen

Voorkomen en functie

Uit de omgeving van het plangebied zijn geen (recente) waarnemingen bekend van reptielen (www.waarneming.nl). In het Haaksbergerveen komen een aantal kritische en beschermde soorten voor. Het gaat om adder, levendbarende hagedis en hazelworm. Voor de adder en hazelworm is binnen het plangebied en de directe omgeving geen geschikt leefgebied aanwezig. Voor de levendbarende hagedis vormen de ruitgen grenzend aan het zandpad een potentieel geschikt habitat.

Effecten en ontheffing

Het potentieel leefgebied van levendbarende hagedis in de omgeving van het zandpad blijft aanwezig. Gelet op de oppervlakte aan potentieel leefgebied gaat het om een klein aantal dieren. Negatieve effecten kunnen optreden door een toename door verkeerssterfte. Anderzijds ontstaat door de voorgenomen ontwikkelingen weer nieuw leefgebied in de vorm van zandige plekken, ruitgen, singels en bosschages. Samengevat wordt geconcludeerd dat er geen negatieve effecten worden verwacht op de soort.

Nader onderzoek of het aanvragen van een ontheffing wordt niet noodzakelijk geacht voor de groep van reptielen.

De ingreep kan leiden tot een (tijdelijke) verstoring van leefgebied van de genoemde amfibieën van tabel 1 van de Flora- en faunawet. Het gaat vermoedelijk om kleine aantallen. Van negatieve effecten op populatieniveau zal geen sprake zijn. Genoemde soorten zijn licht beschermd en vrijgesteld van de ontheffingsplicht bij ruimtelijke ingrepen. Er worden geen effecten verwacht op reptielen en vissen.

Het aanvragen van een ontheffing of het uitvoeren van nader onderzoek is niet van toepassing voor amfibieën, reptielen en vissen.

5.5 Overige soorten

Voorkomen en functie

Het is waarschijnlijk dat de randen rond het plangebied gebruikt worden door zeer kleine aantallen van algemeen voorkomende amfibieën als bruine kikker en gewone pad. Waterelementen (voortplantingsbiotoop) ontbreken echter, zodat het plangebied en de omgeving alleen een functie kan hebben als landbiotoop (en evt. winterbiotoop).

De overige in de Flora- en faunawet opgenomen soorten zijn dusdanig zeldzaam en grotendeels gebonden aan specifieke biotopen zoals heide, hoogveen, laagveen en beken, dat het zeer onwaarschijnlijk is dat het plangebied voor deze soorten een functie vervult.

Effecten en ontheffing

Op de groep van overige beschermde soorten worden geen negatieve effecten verwacht, omdat geschikt leefgebied ontbreekt dan wel zeer marginaal aanwezig is.

Het aanvragen van een ontheffing of het uitvoeren van nader onderzoek is op de groep van overige soorten naar verwachting niet noodzakelijk.

6. EFFECTENBEOORDELING EN TOETSING NATUUR- BESCHERMINGSWET & ECOLOGISCHE HOOFDSTRUCTUUR

6.1 Beschermingsregime Natuurbeschermingswet 1998

Het plangebied grenst aan het Natura 2000 gebied Buurserzand & Haaksbergerveen (foto 4). Het Natura 2000 gebied is begrensd voor een zestal habitattypen en twee habitatsoorten (tabel 1).

6.1.1 Habitattypen

De instandhoudingsdoelen richten zich op behoud van oppervlakte en kwaliteit van deze habitattypen. Negatieve effecten op deze habitattypen en de instandhoudingsdoelen bestaan mogelijk uit verzuring, vermesting, verstoring door geluid en/of licht, mechanische effecten (betreding) en optische verstoring.

Vermelde habitattypen komen niet op korte afstand van het plangebied voor. Het plangebied grenst aan bosclementen die zeer waarschijnlijk geen onderdeel uitmaken van de omschreven habitattypen. Van negatieve effecten zoals verstoring door geluid en/of licht, mechanische effecten op optische verstoring zal, tot zover relevant in relatie tot habitattypen, naar verwachting geen sprake zijn, daarvoor is de afstand te groot en heeft het aangrenzende bos een bufferende en afschermdende werking.

Met de realisatie van de schaapskooi en het informatiecentrum is een toename van verkeer te verwachten. Dit kan leiden tot een toename van verzuring door de uitstoot van (meer) autoverkeer. Door de vestiging van een schaapskudde kan er sprake zijn van een toename van vermesting (stikstof en fosfaat). Al moet hier bij worden opgemerkt dat deze schaapskudde ook in de huidige situatie al in het Haaksbergerveen en Buurserzand graast en hier op verschillende locaties rondom dit gebied overnacht.

In een telefonisch contact met mw. S. Kriesch van de provincie Overijssel, belast met de toetsing van ontwikkelingen aan de

Natuurbeschermingswet, werd door de provincie aangegeven dat negatieve effecten niet op voorhand kunnen worden uitgesloten. Geadviseerd wordt om dit nader te toetsen in een Verstorings- en verslechteringstoets dan wel een Passende Beoordeling en dit voorafgaand met de provincie af te stemmen.

6.1.2 Habitatsoorten

Zowel grote modderkruiper als kamsalamander zijn afhankelijk van waterelementen. De kamsalamander maakt buiten de voorplantingsperiode gebruik van landbiotoop, waar de soort foerageert en in overwintert. Het plangebied is door het intensief agrarisch gebruik ongeschikt als leefgebied voor de kamsalamander. De ruigten en bermen rondom het plangebied vormen een potentieel geschikt landbiotoop voor de soort, maar geschikt voortplantingsbiotoop (poelen, plassen) in de omgeving ontbreekt. Daarbij komt dat de waarnemingen van kamsalamander zich concentreren aan de zuidkant van het Haaksbergerveen op meer dan 2 kilometer afstand van het plangebied (*Zollinger & van Diepenbeek, 2005*). Negatieve effecten op beide habitatsoorten kunnen daarom worden uitgesloten.

6.1.3 Cumulatieve effecten

Bij het bepalen of een ontwikkeling of activiteit (significante) gevolgen kan hebben, moet rekening worden gehouden met cumulatie van effecten. Hiervan is sprake als naast het project in of rondom het Natura 2000-gebied andere projecten en plannen plaatsvinden die in combinatie mogelijk schadelijk zijn voor de instandhoudingsdoelstellingen van het gebied. Er zijn ons echter geen andere planvoornemens bekend die, samen met de ontwikkeling van de schaapskooi en het informatiecentrum zouden kunnen leiden tot een cumulatie van effecten.



Foto 4. Ligging en begrenzing Natura 2000 gebied Buurserzand & Haaksbergerveen (geel). Het plangebied is weergegeven met een rode cirkel.

6.2 Ecologische hoofdstructuur (EHS)

De voorgenomen ontwikkeling van een schaapskooi en informatiecentrum vindt plaats op een perceel buiten de begrensde EHS. Gelet op de begrensde beheertypen en de omschreven streefbeelden is het niet waarschijnlijk dat deze ontwikkelingen een negatief effect hebben op de begrensde EHS. De schaapskudde is bedoeld voor het beheer van Haaksbergerveen en Buurserheide en levert in die zin een essentiële bijdrage aan de omschreven streefbeelden.

Geconcludeerd wordt dat de voorgenomen ontwikkelingen geen afbreuk doen aan het behoud, herstel en de ontwikkeling van wezenlijke kenmerken of waarden van de begrensde EHS. Er is geen sprake van significante negatieve effecten op de EHS. Deze beknopte effectenbeoordeling is afdoende in het kader van toetsing van de voorgenomen ontwikkelingen aan de EHS (er is geen nader onderzoek of toetsing noodzakelijk).

7. CONCLUSIES EN ADVIES

7.1 Flora- en faunawet

Geconcludeerd wordt dat het plangebied een geschikt leefgebied vormt voor een beperkt aantal beschermde planten- en diersoorten in het kader van de Flora- en faunawet. Het gaat om algemene en licht beschermde soorten, zoals zoogdieren en amfibieën, maar ook strikt beschermde soorten zoals vogels en vleermuizen.

Met de voorgenomen ruimtelijke ingrepen gaat voor tabel 1-soorten weliswaar leefgebied verloren, maar van negatieve effecten op populaties is geen sprake. Wel kunnen op individueel niveau (tijdelijk) negatieve effecten optreden, bijvoorbeeld door verlies van leefgebied. Deze licht beschermde soorten behoren tot de categorie 'niet ontheffingsplichtig bij ruimtelijke ingrepen'. Wel geldt ook voor deze soorten de algemene zorgplicht. Nader onderzoek of het aanvragen van een ontheffing is voor deze soorten niet aan de orde.

Voor alle beschermde, inheemse (ook de algemeen voorkomende) vogelsoorten geldt vanuit de Flora- en faunawet een verbod op handelingen die nesten of eieren beschadigen of verstoren. Ook handelingen die een vaste rust- of verblijfplaats van beschermde vogels verstoren zijn niet toegestaan. In de praktijk betekent dit dat verstorende werkzaamheden alleen buiten het broedseizoen¹ uitgevoerd mogen worden.

Er worden geen negatieve effecten verwacht op andere zwaarder beschermde soorten zoals steenuil, kerkuil, das, steenmarter en vleermuizen. De laanbeplanting langs de Urkerweg blijft behouden, evenals de bermen langs het zandpad. Nader (veld)onderzoek of het aanvragen van een ontheffing (ex. artikel 75a) wordt niet noodzakelijk geacht.

7.2 Natuurbeschermingswet 1998

Omdat negatieve effecten op de instandhoudingsdoelstellingen van het aangrenzende Natura 2000 gebied Buurserzand & Haaksbergerveen door verzuring (toename verkeer) en vermisting (vestiging schaapskudde) niet kunnen worden uitgesloten, wordt een nadere toetsing noodzakelijk geacht. Geadviseerd wordt om in overleg met de Provincie Overijssel te bekijken welke nadere toetsing noodzakelijk is (Verstorings- en verslechteringstoets / lichte toets of Passende beoordeling / zware toets). Op de twee habitatsoorten waarvoor het Natura 2000-gebied is aangewezen, kunnen negatieve effecten worden uitgesloten.

7.3 Ecologische hoofdstructuur

Het plangebied maakt geen onderdeel uit van de begrensde EHS maar grenst hieraan. Geconcludeerd wordt dat de voorgenomen ontwikkelingen geen afbreuk doen aan het behoud, herstel en de ontwikkeling van wezenlijke kenmerken of waarden van de begrensde EHS. Er is geen sprake van significante negatieve effecten op de EHS. Nadere toetsing van de voorgenomen ontwikkelingen aan de EHS wordt niet noodzakelijk geacht.

¹ In het kader van de Flora- en faunawet wordt voor het broedseizoen geen standaardperiode gehanteerd. Van belang is of een broedgeval verstoord wordt, ongeacht de datum. Globaal gaat het echter om de periode van 15 maart tot 15 juli.



LITERATUURLIJST

Bode, A.D., Dijkstra, A.J., Hoekstra, B; Hoeve, R., Zollinger, R., Bureau Natuurbalans/Limes Divergens, 1999. *De zoogdieren van Overijssel. Voorkomen, verspreiding en ecologie van de in het wild levende zoogdieren*. Waanders Uitgevers, Zwolle.

Broekhuizen, S., D. Klees, G. Muskens, 2010. *De steenmarter*. KNNV Uitgeverij, Zeist.

Broekhuizen, S., Hoekstra, B., Laar, V. van, Smeenk, C, & J.B.M. Thissen, 1992. *Atlas van de Nederlandse zoogdieren*. KNNV / Contactgroep Zoogdiereninventarisatie, Utrecht / Arnhem.

Creemers, R.C.M. & J.J.C.W. van Delft (RAVON) (Redactie), 2009. *De amfibieën en reptielen van Nederland. Nederlandse fauna 9*. Nationaal Natuurhistorisch Museum Naturalis, European Invertebrate Survey –Nederland, Leiden.

Douma, M., C.P.M. Zoon & A.D. Bode, 2011. *De Zoogdieren van Overijssel, leefwijze en verspreiding in de periode 1970 t/m 2010*. Uitgeverij Profiel, Bedum.

Koninklijke Vermande, 1999-2007, *Planten en dieren, Flora- en faunawet, band 1, 2, 3 en 4*, SDU Uitgeverij, Den Haag.

Limpens, H. K, Mosterd & W. Bongers, 1997. *Atlas van de Nederlandse vleermuizen, onderzoek naar verspreiding en ecologie*. KNNV Uitgeverij, Utrecht.

Ministerie van Landbouw, Natuur en Voedselkwaliteit, 2004, *501 Algemene Maatregel van Bestuur in verband met wijziging van artikel 75 van de Flora- en faunawet en enkele andere wijzigingen*, Staatsblad van het Koninkrijk der Nederlanden.

Vleermuisvakberaad Netwerk Groene Bureaus, Zoogdierverseniging & Gegevensautoriteit Natuur, 5 maart 2011. *Vleermuisprotocol 2011*.

Zollinger, R. & A. van Diepenbeek, november 2005. *Instandhoudingsdoelstellingen en analyse begrenzingen Habitatrichtlijngebieden voor kamsalamander*. Ravon, Nijmegen.

www.waarneming.nl

BIJLAGE 1: FLORA- EN FAUNAWET EN NATUUR- BESCHERMINGSWET

Flora- en faunawet

Inleiding

Per 1 april 2002 is de Flora- en faunawet in werking getreden. In deze wet, gepubliceerd op 14 juli 1998 in het Staatsblad 402, is de soortbescherming geregeld van in Nederland inheemse in het wild voorkomende dier- en plantensoorten. De wet sluit aan op de Europese natuurregelgeving (Natura 2000). De wet is in plaats gekomen voor de Jachtwet, de Vogelwet 1936, de soortenparagraaf uit de Natuurbeschermingswet, de Wet bedreigde uitheemse dier- en plantensoorten en de soortbeschermingscomponent uit de Europese Habitatrichtlijn en de Europese Vogelrichtlijn. Deze Europese soortenbescherming heeft met de Flora- en faunawet dus een Nederlandse vertaling gekregen.

Zorgplicht

De Flora- en faunawet gaat over de bescherming van ongeveer 500 planten- en diersoorten, van de 36.000 soorten die in Nederland voorkomen. Het uitgangspunt van de wet is dat geen schade mag worden gedaan, tenzij dit uitdrukkelijk is toegestaan (het 'nee, tenzij-principe'). Centraal staat hierbij de zorgplicht, wat inhoudt dat iedereen 'voldoende zorg' in acht moet nemen voor alle in het wild voorkomende dieren en planten en hun leefomgeving. De wet erkent hierbij de intrinsieke waarde van de in het wild voorkomende dier- en plantensoorten. Alle soorten hebben een eigen rol in het ecosysteem en dragen bij aan de biodiversiteit. Dat betekent dat voor de wet alle dieren en planten van onvervangbare waarde zijn en dat daar dus zorgvuldig mee omgegaan moet worden. Het gevolg is onder andere, dat iedereen die redelijkerwijs weet of kan vermoeden dat door zijn handelen of nalaten nadelige gevolgen voor beschermde dier- of plantensoorten worden veroorzaakt, verplicht is dergelijk handelen achterwege te laten, dan wel naar redelijkheid alle maatregelen te nemen om die gevolgen te voorkomen, deze zoveel mogelijk te beperken of ongedaan te maken.

Beschermde soorten

Via de Flora- en faunawet worden de volgende planten- en diersoorten beschermd:

- ruim 100 inheemse plantensoorten die van nature in Nederland in het wild voorkomen;
- alle soorten vogels die van nature op het grondgebied van de lidstaten van de EU in het wild voorkomen;
- alle zoogdieren die van nature in Nederland in het wild voorkomen, met uitzondering van bruine rat, zwarte rat en huismuis;
- alle amfibieën en reptielen die van nature in Nederland in het wild voorkomen;
- vissen, en schaal- en schelpdieren voorzover ze niet onder de Visserijwet vallen;
- bepaalde soorten insecten (bijvoorbeeld vlinders, libellen en mieren);

Als beschermde inheemse soort kunnen door middel van algemene maatregel van bestuur worden aangewezen. Het gaat om soorten die van nature in Nederland voorkomen en: die in hun voortbestaan bedreigd of gevaar lopen in hun voortbestaan bedreigd worden; mogelijk in hun voortbestaan bedreigd worden door overmatige benutting en die uit Nederland zijn verdwenen, maar waarvan de kans op terugkeer reëel is.

Verbodsbepalingen

Om de instandhouding van de wettelijk beschermde soorten te waarborgen, moeten negatieve effecten op die instandhouding voorkomen worden. Welke negatieve effecten dat precies zijn, kan niet in een lijst opgesomd worden. Dat is afhankelijk van soort, locatie en aard van de ingreep. Om die bescherming toch enigszins concreet te maken, zijn een aantal voor planten en dieren schadelijke handelingen als verbodsbepalingen in de Flora- en faunawet opgenomen. De belangrijkste artikelen zijn:

- Artikel 8: het is verboden beschermde planten te vernielen, te beschadigen, te ontwortelen of op enigerlei wijze van hun groeiplaats te verwijderen.
- Artikel 9: het is verboden beschermde dieren te doden, te verwonden, te vangen, te bemachtigen of met het oog daarop op te sporen.
- Artikel 10: het is verboden beschermde dieren opzettelijk te verontrusten.

- Artikel 11: het is verboden nesten, holen of andere voortplantings- of vaste rust- of verblijfplaatsen van beschermde dieren te beschadigen, te vernielen, uit te halen, weg te nemen of te verstoren.
- Artikel 12: het is verboden eieren van beschermde dieren te zoeken, te rapen, uit het nest te nemen, te beschadigen of te vernielen.

Ontheffing

Bij werkzaamheden waarbij een schadelijk effect optreedt voor beschermde soorten, is een ontheffing of vrijstelling nodig op de in de wet gestelde verbodsbepalingen (artikel 8 tot en met 18). In artikel 75 van de Flora- en faunawet wordt de mogelijkheid geboden om ontheffing aan te vragen op de verbodsbepalingen. De bevoegdheid om een ontheffing te verlenen in het kader van artikel 75 van de Flora- en faunawet ligt bij de Staatssecretaris van Economische Zaken, Landbouw en Innovatie. Een aanvraag tot ontheffing kan worden ingediend bij Dienst Regelingen van het Ministerie van Economische Zaken, Landbouw en Innovatie.

Bij de ontheffingverlening gelden, afhankelijk van de status van de soort, verschillende voorwaarden waaraan voldoen moet worden. Onderscheid wordt gemaakt in een lichte toets en een uitgebreide toets.

De **lichte toets** geldt voor algemene soorten en overige soorten (categorie 1 en 2; zie vrijstelling). De lichte toets houdt in dat de werkzaamheden het voortbestaan van de soort niet in gevaar mogen brengen (doet geen afbreuk aan de gunstige staat van instandhouding).

De **uitgebreide toets** geldt voor soorten die in bijlage IV van de Habitatrictlijn zijn opgenomen, voor soorten van bijlage 1 AMvB artikel 75 en voor beschermde vogelsoorten (categorie 3; zie vrijstelling). De uitgebreide toets houdt in dat:

- de werkzaamheden het voortbestaan van de soort niet in gevaar mogen brengen (doet geen afbreuk aan de gunstige staat van instandhouding) en
- er geen alternatief is voor de activiteiten en
- er sprake is van groot maatschappelijk belang (zoals volksgezondheid, openbare veiligheid et cetera) en
- de werkzaamheden zodanig worden uitgevoerd dat er sprake is van zorgvuldig handelen.

Vrijstelling

In het '*Besluit houdende wijziging van een aantal algemene maatregelen van bestuur in verband met wijziging van artikel 75 van de Flora- en faunawet en enkele andere wijzigingen*', ook wel AMvB artikel 75 genoemd, zijn (onder andere) een aantal wijzigingen rondom ontheffingen en vrijstellingen beschreven. In het kort houdt de wijziging in dat niet altijd meer een ontheffing noodzakelijk is. De vrijstellingsregeling bevat vrijstellingen voor activiteiten die vallen onder:

- bestendig beheer en onderhoud (ook in landbouw en bosbouw),
- bestendig gebruik en
- ruimtelijke ontwikkeling en inrichting.

Welke voorwaarden verbonden zijn aan de vrijstelling hangt af van de dier- of plantensoorten die voorkomen. Hierbij is onderscheid gemaakt in drie categorieën, waarin soorten zijn ingedeeld op basis van zeldzaamheid en kwetsbaarheid.

Tabel 1 – Algemene soorten

Voor deze soorten geldt de lichtste vorm van bescherming. Als de werkzaamheden of activiteiten vallen onder de hierboven beschreven activiteiten, dan geldt een vrijstelling van de verbodsbepalingen van Artikel 8 tot en met 12 van de Flora- en faunawet. Aan deze vrijstelling zijn geen aanvullende eisen gesteld. De aanvraag wordt beoordeeld volgens de lichte toets. Uiteraard geldt wel de algemene zorgplicht.

Tabel 2 – Overige soorten

Deze soorten genieten een zwaardere bescherming. Er geldt alleen een vrijstelling als sprake is van werkzaamheden of activiteiten zoals hierboven beschreven én indien gehandeld wordt volgens een, door de Staatssecretaris van EL&I, goedgekeurde gedragscode. Indien niet gewerkt wordt volgens een gedragscode, kan het aanvragen van een ontheffing noodzakelijk zijn. De aanvraag wordt beoordeeld volgens de lichte toets.

Tabel 3 – Soorten, genoemd in bijlage IV van de Habitatrictlijn en in bijlage 1 AMvB artikel 75

Deze soorten genieten de zwaarste bescherming. Ook al is sprake van werkzaamheden zoals hierboven beschreven, dan hangt het van de precieze aard van de werkzaamheden af of een vrijstelling met gedragscode geldt, of een ontheffing noodzakelijk is. Voor ruimtelijke ontwikkeling en inrichting geldt altijd dat voor deze soorten een ontheffing moet worden aangevraagd. De aanvraag wordt beoordeeld volgens de uitgebreide toets.

Vogels

Vogelsoorten zijn niet opgenomen in de hierboven genoemde categorieën. Voor verstoring van vogels en vogelnesten wordt geen ontheffing verleend voor ruimtelijke inrichting of ontwikkeling en niet voor dwingende redenen van openbaar belang. Voor vogels geldt dat u alleen ontheffing kunt krijgen op grond van een wettelijk belang uit de Vogelrichtlijn. Dat zijn: bescherming van flora en fauna, veiligheid van het luchtverkeer, volksgezondheid of openbare veiligheid. Buiten het broedseizoen mogen de nestplaatsen, zonder ontheffing,

worden verstoord. Daarbij geldt geen standaardperiode voor het broedseizoen. Van belang is of een broedgeval verstoord wordt, ongeacht de datum. De meeste vogels broeden tussen medio maart en medio juli. Van een (beperkt) aantal vogels is de nestplaats jaarrond beschermd. Op de volgende categorieën gelden de verbodsbepalingen van artikel 11 van de Flora- en faunawet het gehele seizoen:

- 1 Nesten die binnen en buiten het broedseizoen in gebruik zijn als vaste rust- en verblijfplaats.
- 2 Nesten van koloniebroeders die elk broedseizoen op dezelfde plaats broeden en zeer honkvast zijn of afhankelijk van bebouwing of biotoop.
- 3 Nesten van vogels die elk broedseizoen op dezelfde plaats broeden en zeer honkvast zijn of afhankelijk van bebouwing.
- 4 Vogels die jaar in jaar uit gebruik maken van hetzelfde nest en die zelf niet of nauwelijks in staat zijn een nest te bouwen.

Nesten die niet het hele jaar door zijn beschermd in de 'Aangepaste lijst jaarrond beschermde vogelnesten' worden de volgende soorten aangegeven als categorie 5. Deze zijn buiten het broedseizoen niet beschermd. Categorie 5-soorten zijn wel jaarrond beschermd als zwaarwegende feiten of ecologische omstandigheden dat rechtvaardigen.

- 5 Nesten van vogels die weliswaar vaak terugkeren naar de plaats waar zij het jaar daarvoor hebben gebroed of de directe omgeving daarvan, maar die wel over voldoende flexibiliteit beschikken om, als de broedplaats verloren is gegaan, zich elders te vestigen.

Mitigatie

Negatieve effecten en daarmee een ontheffingsaanvraag kunnen worden voorkomen door vooraf gaand aan het project mitigerende (= verzachtende) maatregelen op te stellen en uit te voeren. Het gaat dan om het behoud van de functionaliteit van de voortplantings- en/of vaste rust- en verblijfplaats van de soort.

Natuurbeschermingswet

Nieuwe wet

Per 1 oktober 2005 is de nieuwe Natuurbeschermingswet 1998 (hierna kortweg Nb-wet genoemd) in werking getreden. In deze wet is de gebiedsbescherming van de Europese Habitatrictlijn en Vogelrichtlijn verwerkt. Beide richtlijnen beschermen zowel planten- en diersoorten als hun leefgebieden en natuurlijke habitats. De Flora en Faunawet regelt de soortbescherming uit beide richtlijnen, de gebiedsbescherming is nu geregeld in de Nb-wet. De natuurgebieden waarbinnen de beschermde habitats en leefgebieden liggen, worden Natura 2000 gebieden genoemd. Naast de bescherming van de Natura 2000 gebieden regelt de Nb-wet ook de bescherming van de landelijk aangewezen Natuurmonumenten. In de Nb-wet is ook een algemene zorgplicht opgenomen. Deze houdt in dat iedereen verplicht is schade aan de waarden van Natura 2000 gebieden te voorkomen. Dat betekent dat mogelijke schade actief voorkomen, beperkt of verzacht moet worden. Voor onvermijdelijke schade is men vervolgens verplicht een vergunning aan te vragen.

De Habitattoets

Door uw werkzaamheden, project of plan kunnen verbodsbepalingen uit de Nb-wet overtreden worden. Dit kan zijn omdat het plangebied in een Natura 2000 gebied ligt. Maar ook activiteiten buiten een beschermd gebied kunnen invloed (negatief of positief) hebben op het duurzaam voortbestaan van de beschermde waarden. Dit is de zogenaamde externe werking. Als initiatiefnemer van een activiteit moet u de mogelijke effecten van uw project (laten) onderzoeken en maatregelen nemen om schade te voorkomen. Hiervoor is de Habitattoets ontwikkeld. In de volgende alinea's wordt de Habitattoets uitgelegd.

Uitkomst van de Habitattoets kan zijn dat een vergunning voor de activiteit of ingreep nodig is. Het bevoegd gezag voor het verlenen van een vergunning in het kader van de Nb-wet is in de meeste gevallen Gedeputeerde Staten van de provincie waarin het gebied ligt.

Oriëntatiefase of Voortoets

Als eerste stap is een oriëntatie op de specifieke omstandigheden belangrijk. De hoofdvraag die in deze fase beantwoordt moet worden is 'is er kans op een negatief effect?'. In deze fase is ook

onderzoek nodig naar cumulatie van effecten door andere plannen of projecten. De uitkomsten van de oriëntatiefase bepalen welke vervolgstappen gezet moeten worden. De conclusies uit deze zogenaamde 'Voortoets' moeten met het bevoegd gezag worden besproken. De volgende stappen zijn hieronder toegelicht.

Geen vergunning nodig

Een vergunning is niet nodig wanneer de activiteit de waarden met zekerheid niet aantast, of wanneer de activiteit is opgenomen in een (door EL&I goedgekeurd) Natura 2000 Beheerplan of als de activiteit eerder is beoordeeld en er geen wijzigingen zijn aangebracht.

Passende beoordeling

Wanneer een activiteit wel negatieve gevolgen zal (kunnen) hebben is de zogeheten Passende Beoordeling nodig. Bij deze toets wordt nagegaan of de voorgenomen activiteiten al dan niet significante effecten hebben op de aangewezen habitats en soorten, en zo ja om welke effecten (zowel negatieve als positieve) het gaat en in welke mate deze optreden en elkaar beïnvloeden. Een effect is significant als de instandhoudingsdoelen van een Natura 2000 gebied (dat wil zeggen het duurzaam voortbestaan van de natuurwaarden in het Natura 2000 gebied) in gevaar komen. Hierbij moeten ook de effecten van andere plannen, projecten of handelingen worden betrokken, zodat de gezamenlijke (cumulatieve) effecten daarvan beoordeeld kunnen worden. Mogelijke negatieve effecten moeten voorkomen, of verzacht worden door gerichte maatregelen, die ook in de Passende Beoordeling beschreven moeten worden. In een dergelijke situatie moet ook sowieso een vergunning worden aangevraagd. De provincie beoordeelt de Passende Beoordeling en verleent vervolgens wel of geen vergunning, eventueel onder voorschriften of beperkingen.

En verder ...

Vaak zijn in het kader van een handeling, project of plan ook andere ontheffingen of vergunningen nodig, zoals in het kader van de Flora en Faunawet, milieuwetten en ruimtelijke ordening. De initiatiefnemer kan schriftelijk aan het bevoegd gezag om coördinatie van besluitvorming verzoeken. (Staats)natuurmonumenten of delen daarvan die binnen de begrenzing van een Natura 2000 gebied vallen, vallen vanaf 1 oktober 2005 onder het beschermingsregime van het betreffende Natura 2000 gebied. Gebieden of delen daarvan die daarbuiten vallen, zijn als Beschermd natuurmonument onder de Nb-wet beschermd. De toets voor deze gebieden is op onderdelen anders dan hierboven voor Natura 2000 gebieden is beschreven.

Voor alle Natura 2000 gebieden moeten verplicht Natura 2000 Beheersplannen opgesteld worden. Hierin worden diverse zaken vastgelegd, zoals het bestaande en verwachte gebruik van het gebied en de wijze van instandhouding van de beschermde habitats, leefgebieden en soorten.

Voor meer informatie over de Natuurbeschermingswet 1998 of andere 'groene wetgeving' kunt u terecht op de website van het Ministerie van ELI



BIJLAGE 2: OVERZICHT VOORGENOMEN ONTWIKKELINGEN

(bron: Erfinrichtingsplan, Eelerwoude, versie 21 juni 2012).



Legenda

	Uitloopweide	
	Waterberging/rietveld	
	Erf	
	Twentse schaapskooi (nieuwbouw)	40 x 15 m
	Historisch schaapsschot (informatiecentrum)	13,2 x 11,2 m
	Kapschuur en materiaalopslag	10 x 25 m
	Maisplaat (klinker)	5 x 15 m
	Mestplaat	5 x 10 m
	Verharde parkeerplaatsen bezoekers en medewerkers	25 à 5 x 2,5 m
	Onverharde parkeerplaatsen bezoekers	15 à 5 x 2,5 m
	Fietsenstalling bezoekers	10 à 3 x 1 m
	Boom (nieuw)	
	Boom (bestaand)	
	Houtsingel (nieuw)	
	Houtsingel (bestaand)	
	Laanbepanting (bestaand)	
	Weg (bestaand, te verharden)	
	Weg (bestaand)	
	Grens plangebied	



Erfinrichtingsplan
Schaapskooi & Informatiecentrum
Haaksbergen

21 juni 2012

