

**QUICKSCAN ECOLOGIE BESTEMMINGSPLAN  
KOLENBRANDERWEG**

GEMEENTE HAAKSBERGEN

6 oktober 2010  
DEFINITIEF



# Inhoud

<b>1</b>	<b>Inleiding</b>	<b>3</b>
1.1	Aanleiding	3
1.2	Leeswijzer	3
<b>2</b>	<b>Wet- en regelgeving</b>	<b>4</b>
2.1	Flora- en faunawet	4
2.2	Ecologische Hoofdstructuur, beschermde Natuurmonumenten en Natura 2000	4
<b>3</b>	<b>Beschrijving van het projectgebied en plan</b>	<b>6</b>
3.1	Gebiedsbeschrijving	6
3.2	Voorgenomen ruimtelijke ingreep	6
<b>4</b>	<b>Soortenbescherming</b>	<b>8</b>
4.1	Aanwezigheid beschermde soorten	8
4.2	Mogelijke effecten op beschermde soorten	9
4.3	Voorkomen en beperken van schade	10
4.4	Mogelijkheden voor vrijstelling en ontheffing	10
<b>5</b>	<b>Gebiedenbescherming</b>	<b>12</b>
5.1	Natura 2000 gebied Buurserzand en Haaksbergerveen	12
5.2	Aanwezige habitattypen en –soorten	13
5.3	Mogelijke effecten	13
5.4	Maatregelen	14
5.5	Mogelijkheid voor vergunningen	14
<b>6</b>	<b>Conclusies en Aanbevelingen</b>	<b>15</b>
6.1	Conclusies	15
6.1.1	Soortbescherming	15
6.1.2	Gebiedenbescherming	15
6.2	Aanbevelingen	16
6.2.1	Soortbescherming	16
6.3	Vervolgstappen	16
<b>1</b>	<b>Literatuur</b>	<b>17</b>
<b>2</b>	<b>Natuurwetgeving</b>	<b>18</b>
	Natuurbeschermingswet 199	18

# HOOFDSTUK 1

## Inleiding

### 1.1 AANLEIDING

De gemeente Haaksbergen is voornemens een bestemmingsplan vast te stellen voor de Kolenbranderweg gelegen tussen de N18 en de Noordsingel. De bestaande Kolenbranderweg wordt verbreedt om als ontsluitingsweg van de kern Haaksbergen te dienen voor de aan te leggen Rijksweg N18. De werkzaamheden bestaan uit het aanpassen van de weg en de aanleg van een tweetal rotondes.

Op een afstand van ca 1500 meter ligt het Natura 2000-gebied Buurserzand en Haaksbergerveen. Op een afstand van ca 300 meter liggen onderdelen van de Ecologische Hoofdstructuur (EHS). De ruimtelijke ingrepen aan de Kolenbranderweg kunnen mogelijke gevolgen hebben voor de aanwezige natuurwaarden op en rondom de planlocatie. Als onderdeel van de voorbereiding voor het bestemmingsplan Kolenbranderweg heeft de gemeente Haaksbergen ARCADIS verzocht onderzoek te doen naar de aanwezige natuurwaarden en de voorgenomen plannen te toetsen aan de natuurwetgeving. Deze quick scan is het resultaat van het onderzoek naar het voorkomen van wettelijk beschermde soorten en gebieden in de directe omgeving.

### 1.2 LEESWIJZER

In Hoofdstuk 2 is het wettelijk kader weergegeven. In bijlage 2 wordt hier dieper op ingegaan. Hoofdstuk 3 gaat in op de huidige en toekomstige situatie in het plangebied. Hoofdstuk 4 beschrijft de effecten op beschermde soorten en de consequenties vanuit de Flora- en faunawet. Hoofdstuk 5 beschrijft de effecten op de gebiedenbescherming en de consequenties vanuit de Natuurbeschermingswet 1998. Hoofdstuk 6 geeft de conclusies en aanbevelingen weer.

# HOOFDSTUK 2

## Wet- en regelgeving

### 2.1 FLORA- EN FAUNAWET

De Flora- en faunawet regelt de bescherming van in het wild voorkomende planten en dieren. In de wet is onder meer bepaald dat beschermde dieren niet gedood, gevangen of verontrust mogen worden en beschermde planten niet geplukt, uitgestoken of verzameld (algemene verbodsbepalingen, artikelen 8 t/m 12). Bovendien dient iedereen voldoende zorg in acht te nemen voor alle in het wild levende planten en dieren (algemene zorgplicht, artikel 2). Daarnaast is het niet toegestaan om de directe leefomgeving van beschermde soorten, waaronder nesten en holen, te beschadigen, te vernielen of te verstoren. De Flora- en faunawet heeft dan ook belangrijke consequenties voor ruimtelijke plannen. In bijlage 2 is de uitleg van de bovenstaande wetgeving opgenomen.

### 2.2 ECOLOGISCHE HOOFDSTRUCTUUR, BESCHERMDE NATUURMONUMENTEN EN NATURA 2000

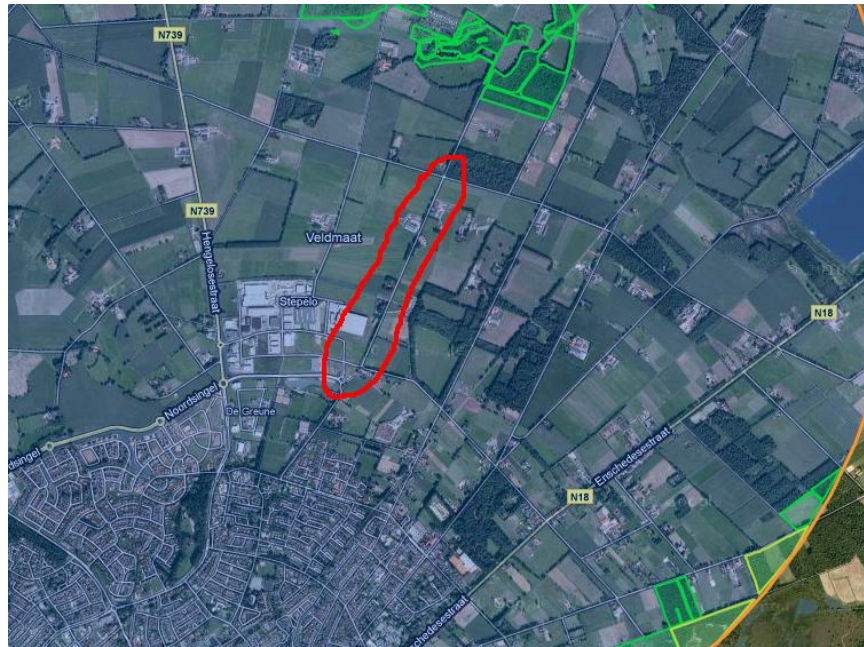
De Kolenbranderweg grenst niet aan de Ecologische hoofdstructuur (EHS). Het plangebied maakt zélf ook geen onderdeel uit van de EHS en daarom is toetsing aan de beleidskaders van de EHS niet aan de orde (zie afbeelding 2.1). Toetsing van externe werking van het plangebied op de EHS valt niet binnen de beleidskaders van de EHS (zie bijlage 2). Het Natura 2000- gebied Boddenbroek en het beschermde natuurmonument Heidevelden Twickel liggen op grote afstand (circa 5 km) van de Kolenbranderweg. Toetsing aan deze gebieden door externe werking door veranderingen in stikstofdepositie is hierdoor voor de Kolenbranderweg niet aan de orde. Mogelijk ondervinden deze gebieden wel effecten door de verandering in stikstofdepositie door de aanleg van de rijksweg N18 en moet er in dat kader een toetsing plaatsvinden.

Het Natura 2000-gebied Buurserzand en Haaksbergerveen liggen op geringere afstand van de Kolenbranderweg. Door de wegreconstructie zal de intensiteit met verkeer toenemen op de Kolenbranderweg en hierdoor ook de uitstoot van uitlaatgassen met o.a. NO<sub>x</sub>. Hierdoor kan er externe werking optreden aan de instandhoudingsdoelen van dit Natura 2000-gebied.

De mogelijke effecten van stikstofdepositie van de Rijksweg N18 inclusief de aansluiting Kolenbranderweg is reeds beoordeeld op de omliggende natuurwaarden in de aanvullende mer N18 (Rijkswaterstaat, 2009).

**Afbeelding 2.1**

Begrenzing van de EHS (groen),  
Natura 2000 (geel)  
Kolenbrandeweg (rood).  
(Bron; Gebiedendatabase  
Ministerie van LNV, 2010)



# HOOFDSTUK 3 Beschrijving van het projectgebied en plan

## 3.1 GEBIEDSBESCHRIJVING

### *Ligging en beschrijving huidige situatie*

De uitbreiding van de bestaande Kolenbranderweg vindt plaats tussen de N18 en de Noordsingel.

De Kolenbranderweg wordt in de huidige situatie gebruikt als lokale route naar Boekelo/Usselo vanuit Haaksbergen/Stepelo. De Kolenbranderweg wordt ook veelvuldig gebruikt door fietsers. Aan beide zijden van de weg zijn verspreid enkele erven aanwezig. De weg wordt eenzijdig, soms tweezijdig omgeven door bomen zoals berk, eik of els. Sommige bomen, met name eik, hebben een forse omvang. Aan beide zijden van de weg ligt een sloot, aan de westzijde is dit een greppel en aan de oostzijde een diepere ontwateringssloot, die ten tijden van het veldbezoek droog stond. De sloot wordt gevoed met ijzerrijk water dit was te zien door de roestkleur op de droge slootbodem. De weg heeft enkele in- en uitritten naar erven, agrarische gronden en de Grintenbosweg. De bermen bestaan uit schrale vegetatie en worden soms afgeschaapt ten behoeve van de ontwatering van de weg.

#### Foto 3.1

Links de Kolenbranderweg richting Stepelo. Rechts de rotonde op het industrieterrein, dat wordt uitgebreid.



## 3.2 VOORGENOMEN RUIMTELIJKE INGREEP

Met de uitbreiding van de Kolenbranderweg is het mogelijk om de straat te gebruiken als toe- en afrit voor de toekomstige N18. De bestaande weg wordt verbreed en aan beide zijden worden nieuwe sloten aangelegd. Ten hoogte van het erfnummer 53 wordt er een

rotonde aangelegd in een bestaand grasland, dat wordt gehooïd. De aansluiting van de Kolenbrandeweg en het industrieterrein Stepelo wordt aangepast en naast de bestaande rotonde wordt er aan de oostzijde er een halve rotonde bij aangelegd. Door de verbreding zullen de bestaande bomen en struiken aan weerszijden van de weg mogelijk moeten verdwijnen.

## HOOFDSTUK

## 4 Soortenbescherming

Op 23 juli 2010 heeft een veldbezoek plaatsgevonden in het plangebied, Kolenbrandeweg te Haaksbergen (Overijssel) door een gediplomeerd veldecoloog van ARCADIS. Op basis van het veldbezoek en literatuurgegevens (verspreidingsatlassen, Natuurloket en websites) is in beeld gebracht welke beschermde soorten aanwezig (kunnen) zijn. Dit is hieronder uitgewerkt.

## 4.1

**AANWEZIGHEID BESCHERMDE SOORTEN*****Flora***

Bij het Natuurloket staan voor de betreffende kilometerhokken (247-465; 247-466; 248-465; 248-466) drie beschermde soorten van de Flora- en faunawet vermeld. Er zijn ook zeven soorten van de Rode Lijst genoemd. Het kilometerhok 247-465 is volgens het Natuurloket goed onderzocht op de aanwezigheid van vaatplanten. De overige kilometerhokken zijn matig tot slecht onderzocht.

Tijdens het veldbezoek zijn geen beschermde planten in het plangebied aangetroffen. Gezien het gebruik van de bermen, er wordt vaak uitgeweek door auto's en de berm wordt afgeschraapt voor de ontwatering, worden er geen beschermde planten verwacht in de berm. Het is waarschijnlijker dat de beschermde plantensoorten zijn aangetroffen in het Stepelose veld dat onderdeel uitmaakt van de EHS.

***Vogels***

Bij het Natuurloket worden voor het kilometerhok 247-465 een broedvogel voor de Flora en faunawet vermeld en geen soorten van de Rode Lijst. De overige kilometerhokken zijn niet onderzocht op de aanwezigheid van broedvogels of watervogels. Via de website waarneming.nl zijn er waarnemingen bekend van een groene specht en een territorium van steenuil in de directe omgeving van de Kolenbrandeweg ter hoogte van de Grintenbosweg. Tijdens het veldbezoek in de enkele bomen langs de straten geen nesten aangetroffen, echter is door het blad aan de bomen, met name in de forse eiken, niks uit te sluiten. Op de agrarische landen worden geregeld foeragerende weidevogels waargenomen als wulp, Kievit, scholekster en kramsvogels.

***Zoogdieren***

Bij het Natuurloket worden voor de betreffende kilometerhokken twee soorten van Tabel 1, twee soorten van Tabel 2/3 en twee soorten van de habitatrictlijn bijlage 2 en 4 van de Flora- en faunawet vermeld. De volledigheid van de gegevens van de betreffende kilometerhokken is volgens Natuurloket slecht.

De bermen van de Kolenbrandeweg en de agrarische landen zijn geschikt leefgebied voor algemene zoogdiersoorten, zoals mol, veldmuis, rosse woelmuis, haas en eventueel ree. Op



de Hazenweg ter hoogte van de kruising met de Kolenbranderweg zijn waarnemingen bekend van foeragerende gewone dwergvleermuis en laatvlieger (waarneming.nl). Deze soorten zijn ook te verwachten rondom de erven en bomen aan de Kolenbranderweg. In het centrum van Haaksbergen zijn waarnemingen gedaan van de steenmarter (waarneming.nl)

#### ***Reptielen***

Bij het Natuurloket worden voor het betreffende kilometerhok geen soorten van de Flora- en faunawet vermeld of de Rode Lijst. De betreffende kilometerhokken zijn niet onderzocht op het voorkomen van reptielen. Echter worden langs de Kolenbranderweg ook geen reptielen verwacht, omdat in de directe omgeving (ca 1 kilometer) geen populaties bekend zijn van reptielen en er rondom de Kolenbranderweg geen geschikt habitat beschikbaar is.

#### ***Amfibieën***

Bij het Natuurloket worden voor het betreffende kilometerhok geen soorten van de Flora- en faunawet vermeld of de Rode Lijst. De betreffende kilometerhokken zijn niet onderzocht op het voorkomen van amfibieën. De sloten langs de Kolenbranderweg zijn niet bijzonder geschikt habitat voor amfibieën doordat deze in de zomer droog komen te staan en dan is er alleen nog open water aanwezig op het industrieterrein Stepelo. De mogelijke amfibieënsoorten die kunnen voorkomen in de sloten langs de Kolenbranderweg zijn algemene soorten zoals bastaardkikker, bruine kikker en gewone pad. In de wateren op het industrieterrein kan ook de kleine watersalamander worden aangetroffen

#### ***Vissen***

Bij het Natuurloket worden voor het betreffende kilometerhok geen soorten van de Flora- en faunawet vermeld of de Rode Lijst. De betreffende kilometerhokken zijn niet onderzocht op het voorkomen van vissen. Aangezien de sloten langs de Kolenbranderweg in het zomerseizoen droog komen te staan zijn duurzame populaties van vis uitgesloten. Bij het voeren van water is het mogelijk dat driedoornige stekelbaars de sloot snel koloniseert. In het open water op het industrieterrein Stepelo zijn wel allerlei vissoorten te verwachten, zoals brasem, snoek, karper, ruisvoorn, blankvoorn, driedoornige stekelbaars en mogelijk zelfs kleine modderkruiper.

#### ***Vlinders, libellen, sprinkhanen en andere soorten ongewervelden***

Bij het Natuurloket staan voor het betreffende kilometerhok geen soorten van de Flora- en faunawet of Rode Lijst vermeld. De volledigheid van de gegevens over dagvlinders zijn volgens het natuurloket slecht tot redelijk. De libellen en overige ongewervelde groepen zijn niet onderzocht volgens het natuurloket. Op grond van de kenmerken langs de Kolenbranderweg zijn beschermde ongewervelden niet te verwachten in het plangebied.

## 4.2

### **MOGELIJKE EFFECTEN OP BESCHERMDE SOORTEN**

#### ***Tijdelijke effecten tijdens aanleg***

- Bij de uitvoeringswerkzaamheden kunnen broedvogels worden verstoord;
- Bij de uitvoeringswerkzaamheden kunnen dieren worden verstoord door mensen, machines, geluid en licht.

- Bomen met holtes en nesten kunnen verdwijnen als verblijfplaats voor uilen, roofvogels en vleermuizen.

#### **Lange termijn effecten van de gebruiksfase**

- Toepassing van straatverlichting verstoort mogelijk het foerageergedrag van de vleermuizen;
- Verhoogde intensiteit van rijbewegingen verhoogt de barrière werking van de weg.

#### **Toetsing aan de Flora- en faunawet**

In de onderstaande tabel zijn de mogelijke overtredingen van de verbodsbepalingen van de Flora- en faunawet opgenomen.

**Tabel 4.1**

Mogelijke overtredingen van algemene verbodsbepaling van de Flora- en faunawet per soort

Flora en faunawet	Beschermde soorten	Verbodsbepaling
Tabel 1	Egel en muizen	Verontrusten van dieren (art.10)
	Broedvogels	Verontrusten van dieren, vernietiging van nestlocaties(art.10)
Tabel 3, bijlage IV	Vleermuizen	Verstoring en vernietiging van vliegroutes, verblijfplaatsen (art. 11)

### 4.3

#### **VOORKOMEN EN BEPERKEN VAN SCHADE**

In het onderstaande ecologisch protocol zijn een aantal maatregelen en uitvoeringsvoorschriften opgenomen waarmee de negatieve gevolgen voor in het wild voorkomende beschermde soorten planten en dieren zoveel mogelijk kunnen worden voorkomen:

- Schade aan broedvogels dient altijd te worden voorkomen. De werkzaamheden dienen minimaal buiten het broedseizoen van vogels (dus vóór half maart en na half juli) te worden gestart. Deze periode is een indicatie. Sommige soorten broeden ook buiten deze periode. Er kan alleen onder voorwaarden mits er geen broedvogels worden verstoord in het broedseizoen worden doorgewerkt.
- Werkzaamheden uitvoeren voor zonsondergang en na zonsopkomst. Dit voorkomt verstoring van vleermuizen door verlichting.
- Bij de keuze van verlichting wordt gekozen voor een type dat een minimale invloed heeft op het foerageergedrag van vleermuizen.
- Vanuit de algemene zorgplicht dient tijdens de werkzaamheden continu te worden gelet op aanwezigheid van beschermde planten en dieren. Bij aantreffen van dieren en planten moet worden voorkomen dat deze gedood of verwond c.q. (bij planten) onnodige aangetast worden. In het geval dat een ingreep toch samenvalt met de aanwezigheid van beschermde soorten, worden passende maatregelen genomen of er wordt naar een andere oplossing gezocht.

### 4.4

#### **MOGELIJKHEDEN VOOR VRIJSTELLING EN ONTHEFFING**

Door de uitvoering te laten plaatsvinden volgens de bovenstaande schade beperkende maatregelen (ecologisch protocol) kan een deel van de negatieve gevolgen voor beschermde soorten voorkomen of beperkt worden. Echter niet alle schade is te vermijden, waardoor voor een aantal soorten verbodsbepalingen worden overtreden. De Flora- en faunawet biedt mogelijkheden om uitzonderingen te maken op de verbodsbepalingen, in de vorm van

vrijstellingen en ontheffingen. De onderstaande tabel geeft aan welke vrijstellingen en ontheffingen van toepassing zijn.

**Tabel 4.2**

Beschermde soorten waarvoor de Flora- en faunawet (mogelijk) van toepassing is

Beschermingsniveau Flora- en faunawet	Beïnvloede soorten
Soorten met algemene vrijstelling (Tabel 1).	Egel, muizen
Vogels met vaste nestlocaties (Tabel 3)	Vogels
Vleermuizen (Tabel 3, bijlage IV)	Vleermuizen

Voor de uitvoering van de Kolenbrandeweg is bij naleving van het ecologisch protocol nog mogelijk sprake van overtreding van verbodsbepalingen uit de Flora- en faunawet. Dit komt omdat informatie over het gebruik van de Kolenbrandeweg door vleermuizen, uilen etc niet bekend is. Dit heeft betrekking op de mogelijke verblijfplaatsen in de grotere bomen, met name eiken, en het gebruik van de Kolenbrandeweg als foerageergebied en/of vliegroute voor vleermuizen.

In de bomen kunnen holtes en nesten voorkomen die worden gebruikt door vleermuizen, uilen en roofvogels. De bomen kunnen ook gebruikt worden als leidende structuren om te foerageren of te migreren door vleermuizen. Wordt aangetoond met een vervolgonderzoek dat deze soorten geen gebruik maken van de bomen als verblijfplaats of als structuur, dan worden de verbodsbepalingen uit de Flora- en faunawet niet overtreden bij naleving van het ecologisch protocol en is een ontheffing niet aan de orde.

# HOOFDSTUK 5 Gebiedenbescherming

## 5.1 NATURA 2000 GEBIED BUURSERZAND EN HAAKSBERGERVEEN

Het Buurserzand en Haaksbergerveen is in november 2006 door de minister van LNV aangewezen als Natura 2000-gebied. Voor dit besluit loopt momenteel een inspraakprocedure. Een definitieve vaststelling wordt in 2010 verwacht. In het ontwerpbesluit zijn de instandhoudingsdoelen voor het Natura 2000-gebied Buurserzand en Haaksbergerveen vastgelegd voor de habitat en soorten genoemd in onderstaande tabellen. In tabel 4.1 en 4.2 is een overzicht van de bijbehorende instandhoudingsdoelstellingen te vinden.

**Tabel 4.1**

Aangewezen habitats voor Natura 2000-gebied Buurserzand en Haaksbergerveen

Code	Habitattype
H2310	Stuifzandheiden met struikhei
H3130	Zwakgebufferde vennen
H4010	Vochtige heiden
H5130	Jeneverbesstruwelen
H7110A	Actieve hoogvenen (hoogveenlandschap)
H7120	Herstellende hoogveen
H91D0	Hoogveenbossen

**Tabel 4.2**

Aangewezen soorten Natura 2000-gebied Buurserzand en Haaksbergerveen

Code	Habitatrichtlijnsoorten
H1145	Grote modderkruiper
H1166	Kamsalamander

### HET BUURSERZAND EN HAAKSBERGERVEEN

Het landschap van het Haaksbergerveen en het Buurserzand is voor een belangrijk deel gevormd in de voorlaatste ijstijd. Het heidegebied van het Buurserzand werd eeuwenlang gebruikt als onderdeel van het potstalsysteem in het esdorpenlandschap. Het is aan de ontginningen van de 20ste eeuw ontkomen doordat het gebied in gebruik was voor de jacht bij de familie Van Heek. Het Haaksbergerveen is in de loop der eeuwen bijna geheel kleinschalig verveend door de plaatselijke bevolking.

Het Buurserzand bestaat voor een belangrijk deel uit goed ontwikkelde vochtige heidevegetatie, met soorten als Veenbies, Veenpluis en Klokjesgentiaan. Minder algemene soorten zijn Beenbreek en Gevlekte orchis. Dit is tevens het leefgebied van een relatief grote populatie Gentiaanblauwtje. Op plagplekken vormen Bruine snavelbies, Witte snavelbies en Kleine zonnedauw.

Aan de oostzijde van het Buurserzand bevindt zich op het voormalige stuifzand het merendeel van de goed ontwikkelde drogeheide. Te midden van deze droge heide staan Jeneverbesstruwelen.

In het Buurserzand komt verder een aantal zwakgebufferde vennen voor. De vogelwereld

van het Buurserzand bestaat uit watervogels als Dodaars, geoorde fuut, Grauwe gans, Waterral, Meerkoet, Rietgors, Fuut, Kuifeend, Blauwborst en Sprinkhaanzanger. In vochtige bosgebieden komt de Houtsnip, boompieper, geelgors, roodborsttapuit, Wulp, grauwe klauwier, Nachtzwaluw en Boomleeuwerik voor. De Tapuit wordt nog maar zelden waargenomen. De bosvogels zijn eveneens goed vertegenwoordigd met een rijke roofvogelbevolking met Boomvalk en Wespandief en een zeer rijke spechtenstand met verscheidene paren van de Groene, Zwarte en Kleine bonte specht. Het landschap van zowel het Buurserzand als het Haaksbergerveen is bij uitstek geschikt voor overwinterende blauwe kiekendieven en klapeksters.

In het Haaksbergerveen bestaat het centrale deel uit vochtig Berken-Zomereikenbos. Dit bos is ontstaan na een grote veenbrand in 1959. Rondom dit boscomplex ligt in de voormalige veenputten het actieve en herstellend hoogveen met kenmerkende soorten als Lavendelheide, Kleine veenbes, Wrattig veenmos en Hoogveenveenmos. Deze voedselarme hoogveenbegroeiingen worden uitsluitend door regenwater gevoed. Tot de bijzondere fauna van het veengebied behoren de libellen Venwitsnuitlibel en Noordse witsnuitlibel. De hoogveenvegetatie wordt afgewisseld met vochtige heide met Gewone dophei. Op verdroogde delen binnen dit complex domineert pleksgewijs Pijpenstrootje. Deze vegetatie maakt een belangrijk deel uit van het biotoop van de Adder, die met een grote populatie vertegenwoordigd is. Zowel in het zuiden als in het noorden van het Haaksbergerveen liggen grotere veenplassen met begroeiingen die een mesotrafent karakter hebben. Hier is een sterke invloed van grondwater. In het open water groeien onder meer Duizendknoopfonteinruid, Kleinste egelskop en Witte waterlelie. Tevens vinden we hier een drijfzandachtige verlandingsvegetatie met Snavelzegge, Zompzegge, Sterzegge, Klein blaasjeskruid, Waterdrieblad, Riet, Gewoon veenmos, Haakveenmos, Glanzend veenmos, Geoord veenmos en de zeer zeldzame Veenmosorchis. In deze delen leven diverse soorten amfibieën, te weten Middelste en Kleine groene kikker, Heikikker, Bruine kikker, Kleine watersalamander en Kamsalamander. Daarnaast komt in deze wateren een grote populatie van de Grote modderkruiper voor, vooral in het zuiden van het hoogveengebied. Ook de Speerwaterjuffer, een van de meest bedreigde libellen in ons land, is kenmerkend voor deze randzone in het Haaksbergerveen.

## 5.2 AANWEZIGE HABITATTYPEN EN –SOORTEN

De kwalificerende habitatsoorten en -typen hebben geen binding met het plangebied. De grens van het Buurserzand en Haaksbergerveen ligt op ca 1500 meter. Op deze afstand liggen de habitattypen vochtige heide en zwakgebufferde vennen. Het habitatype stuifzandheide ligt op ongeveer 1800 meter. Vervolgens ligt op een afstand van 2200 – 3000 meter herstellend en actief hoogveen, in het Haaksbergerveen.

## 5.3 MOGELIJKE EFFECTEN

De mogelijke effecten van verbreding van de Kolenbrandeweg is een toename van stikstofdepositie op het Natura 2000-gebied. Deze toename is het gevolg van de aanleg van de Rijksweg N18. In de aanvullende mer N18 wordt geconcludeerd dat er geen effecten optreden als gevolg van stikstofdepositie (Rijkswaterstaat, 2009).

***Stikstofdepositie***

De afstand van de weg en zeer gevoelige habitattypen voor vermessing zoals intact hoogveen en herstellend hoogveen, stuifzandheide, zwakgebufferde vennen en vochtigheid is gemiddeld meer dan 1500 meter. Gezien de afstand tot de Kolenbranderweg en de verminderde uitstoot van stikstof op de huidige N18 dat grenzend aan de Buurserzand en Haaksbergerveen worden negatieve effecten niet verwacht. In de toetsing van de Rijksweg N18 (Rijkswaterstaat, 2009) is uitgebreid ingegaan op de effecten van het nieuwe traject en de effecten van de stikstofdepositie op beschermde natuurwaarden.

Teveel stikstof in de bodem is een belangrijke oorzaak voor de achteruitgang van o.a. zeldzame soorten. Kwetsbare plantensoorten verdwijnen wanneer de hoeveelheid stikstof die op de bodem valt het kritisch depositieniveau overschrijdt. Hoe hoger de overschrijding en hoe langer deze duurt, hoe groter de effecten. De effecten bestaan uit het verzuren en vermesten van de bodem, waardoor de vegetatie verandert. Door de veranderde vegetatie wordt het terrein ongeschikt voor specifieke insecten en dieren.

**5.4****MAATREGELEN**

Maatregelen voor het opheffen van mogelijke negatieve effecten door stikstofdepositie worden besproken in de uitgebreide toetsing van de nieuwe tracé van de Rijksweg N18 (Rijkswaterstaat, 2009).

**5.5****MOGELIJKHEID VOOR VERGUNNINGEN**

De mogelijkheid voor een vergunning is beschreven in de uitgebreide toetsing van de Rijksweg N18, in de aanvullende mer. In deze mer is ook de aansluiting Kolenbranderweg getoetst (Rijkswaterstaat, 2009). De aanvullende mer (Rijkswaterstaat, 2009) concludeert dat stikstofdepositie van de N18 geen effecten heeft op de instandhoudingsdoelen van het Buurserzand en Haaksbergerveen. Hierdoor is het niet nodig om een vergunning aan te vragen voor het bestemmingsplan Kolenbranderweg.

# HOOFDSTUK 6 Conclusies en Aanbevelingen

## 6.1 CONCLUSIES

Op grond van dit onderzoek kan een aantal conclusies getrokken worden met betrekking tot de wet- en regelgeving rondom planten- en diersoorten en natuurgebieden in en nabij het plangebied.

### 6.1.1 SOORTBESCHERMING

- Direct grenzend aan het plangebied komen soorten voor die door de Flora- en Faunawet worden beschermd. Mogelijk komen ook in het plangebied beschermde soorten, die beschermd worden door de Flora- en faunawet.
- Door naleving van het ecologisch protocol (zie § 4.3) kan een deel van de negatieve gevolgen voor beschermde soorten voorkomen of beperkt worden.
- Niet alle schade is te vermijden, waardoor voor enkele zoogdieren en broedvogels mogelijk verbodsbepalingen worden overtreden. Voor een aantal soorten (tabel 1) geldt een vrijstelling.
- Voor broedvogels zonder vaste verblijfplaats geldt dat wanneer buiten het broedseizoen wordt gewerkt, geen verbodsbepalingen overtreden worden.
- Vaste vliegroutes en verblijfplaatsen van vleermuizen zijn beschermt. Vervolgonderzoek moet uitwijzen of deze aanwezig zijn op de Kolenbranderweg. Bij de aanwezigheid van vleermuizen kan door het toepassen van speciale straatverlichting en het handhaven van de lijnstructuur doormiddel van groenstructuren schade aan de vliegroutes worden voorkomen. Is handhaving van de groenstructuur of speciale straatverlichting niet mogelijk dan moet er gezocht worden naar een andere wijze van compensatie, zodat verbodsbepalingen niet worden overtreden. Blijven de bomen met holtes met verblijfplaatsen behouden dan worden er geen verbodsbepalingen overtreden. Is handhaving niet mogelijk dan moet er op een andere wijze compensatie plaatsvinden.
- Voor de vrijgestelde soorten en niet beschermde soorten blijft wel de zorgplicht gelden. Aan de zorgplicht kan worden voldaan door tijdens de uitvoering de maatregelen uit het ecologisch protocol te volgen.

### 6.1.2 GEBIEDENBESCHERMING

De verbreding van de Kolenbranderweg voortvloeiend uit het nieuwe tracé van de Rijksweg N18 heeft geen invloed op de instandhoudingsdoelen op het Natura 2000-gebied Buurserzand en Haaksbergerveen door stikstofdepositie (Rijkswaterstaat, 2009).

## 6.2 **AANBEVELINGEN**

### 6.2.1 **SOORTBESCHERMING**

- Grote bomen met holtes of vaste verblijfplaatsen voor vogels en vleermuizen sparen.
- Bij de keuze van straatverlichting op de Kolenbranderweg rekening houden met vleermuizen. Aanvullend onderzoek zal uitwijzen op welke wijze gemitigeerd of gecompenseerd kan worden bij de aanwezigheid van vleermuizen.

## 6.3 **VERVOLGSTAPPEN**

Op basis van deze quickscan zijn de volgende vervolgstappen nodig voor een verdere toetsing aan de Flora- en faunawet;

- Aanvullend onderzoek naar het voorkomen van verblijfplaatsen van vleermuizen en vogels met een vaste verblijfplaats in de bomen aan weerszijden van de Kolenbranderweg
- Aanvullend onderzoek naar het gebruik van de Kolenbranderweg door vleermuizen, worden de bomen gebruikt als vliegroute en/of foerageergebied.



## BIJLAGE 1

## Literatuur

**Websites**

- Natuurloket [www.natuurloket.nl](http://www.natuurloket.nl); rapportage voor kilometerhokken X:247-Y:465; 247-466; 248-465; 248-466. [www.natuurloket.nl](http://www.natuurloket.nl). Datum raadpleging: 23 juli 2010
- Ministerie van LNV [www.minlnv.nl](http://www.minlnv.nl)
- RAVON, [www.ravon.nl](http://www.ravon.nl). Datum raadpleging: 23 juli 2010
- Vlindernet, [www.vlindernet.nl](http://www.vlindernet.nl)
- Floron, [www.floron.nl](http://www.floron.nl). Datum raadpleging: 23 juli 2010

**Literatuur**

- Heukels' Flora van Nederland, R. van der Meijden, 1996, Wolters Noordhoff, Groningen.
- Rijkswaterstaat, 2009. Trajectnota/mer N18 Varsseveld – Enschede, aanvullende mer, Rijkswaterstaat 1 juli 2009.

## BIJLAGE 2

### Natuurwetgeving

Het Nederlandse natuurbeleid kent twee sporen, de gebiedsbescherming en de soortenbescherming. Hieraan wordt via verschillende wetten en beleidsregels invulling gegeven, waarvan de Natuurbeschermingswet 1998 De Nota Ruimte (wettelijke grondslag, het regelinstrument is de WRO) (bescherming EHS) en de Flora- en Faunawet de belangrijkste zijn. In onderstaande paragrafen wordt nader ingegaan op de verschillende beschermingsregimes.

#### **Gebiedsbescherming**

In Nederland hebben veel natuurgebieden een beschermde status onder de Natuurbeschermingswet 1998 gekregen. Daarbij kunnen twee categorieën beschermingsgebieden worden onderscheiden:

- Natura2000-gebieden.
- Beschermde natuurmonumenten.

#### **NATURA 2000-GEBIED**

Onder *Natura2000-gebieden* vallen de gebieden die op grond van de Vogelrichtlijn en Habitatrichtlijn zijn aangewezen. Voor al deze gebieden gelden instandhoudingsdoelen. De essentie van het beschermingsregime voor deze gebieden is dat deze instandhoudingsdoelen niet in gevaar mogen worden gebracht. Om dit toetsbaar te maken kent de Natuurbeschermingswet 1998 voor projecten en andere handelingen die gevolgen voor soorten en habitats van de betreffende gebieden zouden kunnen hebben, een vergunningplicht. Een vergunning voor een project wordt alleen verleend wanneer zeker is dat de instandhoudingsdoelen van het gebied niet in gevaar worden gebracht. Hiervan mag alleen worden afgeweken wanneer alternatieve oplossingen voor het project ontbreken en wanneer sprake is van dwingende redenen van groot openbaar belang. Bovendien moet voorafgaande aan het toestaan van een afwijking zeker zijn dat alle schade gecompenseerd wordt (de zogenaamde ADC-toets: Alternatieven, Dwingende redenen van groot openbaar belang en Compenserende maatregelen). Redenen van economische aard kunnen ook gelden als dwingende reden van groot openbaar belang. Als prioritaire soorten of habitats deel uitmaken van de instandhoudingsdoelen mogen redenen van economische aard alleen gebruikt worden na toetsing door de Europese Commissie.

#### **VOORMALIG BESCHERMD NATUURMONUMENT**

- Naast deze Natura2000-gebieden kent de Natuurbeschermingswet ook *beschermde natuurmonumenten*. Sinds de inwerkingtreding van de (oude) Natuurbeschermingswet zijn 188 gebieden aangewezen als beschermd natuurmonument of staatsnatuurmonument. Door de gewijzigde Natuurbeschermingswet 1998 verdwijnt het verschil tussen Beschermde en Staatsnatuurmonumenten. Deze gebieden vallen dan onder de noemer van Beschermde Natuurmonumenten.
- Een deel van de Beschermde Natuurmonumenten vallen samen met Natura 2000-gebieden. Hiervoor geldt bij definitieve aanwijzing van de Natura 2000-gebieden het toetsingskader van artikel 19 van de Natuurbeschermingswet voor Natura 2000-gebieden.

**BESCHERMD  
NATUURMONUMENT**

- Waar de gebieden niet samen vallen blijven Beschermd Natuurmonumenten in stand en vallen onder het toetsingskader van artikel 16 van de Natuurbeschermingswet, dat hieronder wordt toegelicht. Het gaat hierbij om 66 gebieden.

De status Beschermd natuurmonument betekent dat het zonder vergunning verboden is om handelingen te verrichten die schadelijk kunnen zijn voor dat natuurmonument. Het gaat om handelingen die significante gevolgen kunnen hebben (ook bij twijfel) voor het natuurschoon, voor de natuurwetenschappelijke betekenis of voor dieren en planten in dat gebied. Tenzij er zwaarwegende openbare belangen zijn ('dwingende reden van openbaar belang') die het verlenen van een vergunning 'noodzaken'. In tegenstelling tot de afweging bij een Natura 2000-gebied, hoeft hier geen alternatievenonderzoek plaats te vinden. Bij Beschermd natuurmonumenten ontbreken de instandhoudingdoelen als toetsingskader voor mogelijke effecten, zoals bij de Natura2000-gebieden. Het aanwijzingsbesluit van een Beschermd natuurmonument bevat echter een overzicht van de te behouden natuurwaarden. Het toetsingskader en het traject tot vergunningverlening is vergelijkbaar met dat van de Natura2000-gebieden.

Voor handelingen buiten het beschermde natuurmonument (voor zover aangewezen voor de inwerkingtreding van de Natuurbeschermingswet 1998) die significante effecten kunnen hebben op het gebied is het begrip 'externe werking' van toepassing (art. 65 Nbwet<sup>1</sup>). Dit betekent dat de vergunningplicht ook van toepassing is op handelingen buiten een Beschermd natuurmonument die negatieve gevolgen kunnen hebben. Daarnaast is de zgn. Zorgplichtbepaling (art. 191 Natuurbeschermingswet 1998) van toepassing. Deze zorgplicht houdt o.a. in dat als een activiteit wordt ondernomen waarvan kan worden vermoed dat deze nadelig kan zijn voor de natuurwaarden van het gebied, deze activiteit niet plaats mag vinden. Ook moeten alle maatregelen worden genomen om gevolgen te voorkomen of te beperken.

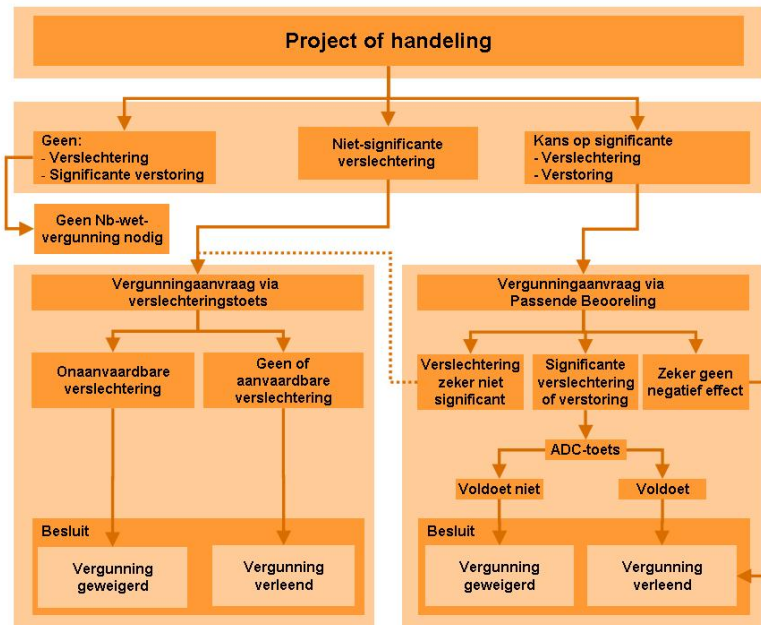
*Onderzoek voor vergunningverlening bij een Natura 2000-gebied*

De Natuurbeschermingswet kent twee routes voor het verlenen van een vergunning. Als er sprake is of kan zijn van significante verstoring van soorten en/of significante verslechtering van de kwaliteit van habitats, moet een Passende Beoordeling uitgevoerd worden. Als er wel verslechtering van de kwaliteit van habitats op kan treden, maar deze zeker niet significant zullen zijn, kan worden volstaan met een Verslechteringstoets. Als er geen sprake is van de verslechtering van de kwaliteit van habitats en er hoogstens sprake is van niet-significante verstoring van soorten, is er geen Natuurbeschermingswetvergunning nodig. In dat geval hoeft er ook geen nader onderzoek gedaan te worden. In onderstaande figuur is het bovensteende schematisch weergegeven.

<sup>1</sup> In artikel 16 staat dat externe werking alleen geldt voor in het aanwijzingsbesluit beschreven activiteiten. Uit art. 65 blijkt echter dat dit alleen geldt voor beschermde natuurmonumenten die na 1 oktober 2005 zijn aangewezen en die zijn er (nog) niet.

**Afbeelding 1**

Verslecheringstoets of  
Passende Beoordeling? (bron  
ministerie van LNV)

**Passende Beoordeling**

Bij de Passende Beoordeling wordt gedetailleerd in kaart gebracht wat de effecten (kunnen) zijn van de activiteit op de natuurwaarden in het gebied en welke verzachtende (mitigerende) maatregelen de initiatiefnemer van plan is te nemen. Hierbij wordt rekening gehouden met de instandhoudingsdoelstellingen. De significantie van de gevolgen moet met name worden beoordeeld in het licht van de specifieke milieukenmerken en omstandigheden van het gebied. Omkeerbare en tijdelijke effecten kunnen ook significant zijn.

Indien uit de passende beoordeling, waarbij ook rekening moet worden gehouden met cumulatieve effecten, de zekerheid verkregen is dat de activiteit de natuurlijke kenmerken van een gebied niet aantast (er zijn dus toch geen significante effecten) kan het Bevoegd Gezag vergunning verlenen. Hiervoor dient dan alsnog een Verslecheringstoets opgesteld te worden. Als er wel significante effecten op zullen treden, mag alleen een vergunning worden verleend als alternatieve oplossingen voor het project ontbreken én wanneer sprake is van dwingende redenen van groot openbaar belang. Bovendien moet voorafgaande aan het toestaan van een afwijking zeker zijn dat alle schade gecompenseerd wordt (de zogenaamde ADC-toets: Alternatieven, Dwingende redenen van groot openbaar belang en Compenserende maatregelen). Redenen van economische aard kunnen ook gelden als dwingende reden van groot openbaar belang. Als prioritaire soorten of habitats deel uitmaken van de instandhoudingsdoelen mogen redenen van economische aard alleen gebruikt worden na toetsing door de Europese Commissie.

**Definitie significante effecten**

Een activiteit heeft significante effecten als zij de instandhoudingsdoelstellingen van het gebied in gevaar brengt. Hiervoor is geen objectieve grens; per geval zal bekeken worden of een effect significant is. Het oordeel moet gebaseerd zijn op de specifieke situatie die van

toepassing is. Hierbij moet ook cumulatieve effecten onderzocht worden (Ministerie van LNV, 2006).

#### *Verslechteringstoets*

Bij de Verslechteringstoets dient te worden nagegaan of een project, handeling of plan een kans met zich meebrengt op onaanvaardbare verslechtering van de natuurlijke habitats of de habitats van soorten. Indien deze verslechtering niet optreedt (dan wel indien deze gelet op de instandhoudingsdoelstellingen aanvaardbaar is) kan een vergunning worden verleend, zo nodig onder voorwaarden of beperkingen. Indien de verslechtering in het licht van de instandhoudingsdoelstellingen onaanvaardbaar is dient de vergunning te worden geweigerd. Bij de afweging of de verslechtering onaanvaardbaar is, heeft het Bevoegd Gezag een grotere beleidsvrijheid dan wanneer de vergunningaanvraag via de Passende Beoordeling verloopt. Het Bevoegd Gezag kan rekening houden met de aanwezigheid van redenen van openbaar belang, de mogelijkheid om te compenseren en andere relevante overwegingen. Ook hoeft geen rekening te worden gehouden met cumulatieve effecten.

#### *Definitie verslechtering*

Om een Verslechteringstoets te kunnen uitvoeren is het allereerst van belang een eenduidige definitie van verslechtering te hebben. In de Handreiking Natuurbeschermingswet (LNV 2005) wordt dit begrip uitgewerkt:

Onder 'verslechtering' wordt de fysieke aantasting van een habitat verstaan. Hiervan is sprake als in een bepaald gebied van deze habitat, de oppervlakte afneemt of wanneer het met de specifieke structuur en functies die voor de instandhouding van de habitat op lange termijn noodzakelijk zijn, dan wel met de staat van instandhouding met de met deze habitat geassocieerde typische soorten, in dalende lijn gaat in vergelijking tot de instandhoudingsdoelstellingen.

#### *Onderzoek voor vergunningverlening bij een Beschermd Natuurmonument*

Voor het onderzoek dat dan grondslag ligt aan een vergunning voor een activiteit met negatieve gevolgen voor een Beschermd Natuurmonument bestaan geen voorschriften zoals bij Natura 2000-gebieden. Het onderzoek zal in ieder geval antwoord moeten geven op de vraag in hoeverre de handelingen schadelijk kunnen zijn voor het natuurschoon, voor de natuurwetenschappelijke betekenis van het beschermd natuurmonument of voor dieren of planten in het beschermd natuurmonument of het beschermd natuurmonument ontsieren en of dit al dan niet significante gevolgen kan hebben voor het natuurschoon, de natuurwetenschappelijke betekenis of voor dieren of planten in het Beschermd Natuurmonument.

#### *Ecologische Hoofdstructuur (EHS)*

Om de natuur in Nederland weer tot een goed functionerend ecologisch netwerk te maken, wordt de EHS begrensd en aangelegd, als netwerk van bestaande en nieuwe natuur. Het wettelijk kader voor het aanwijzen (begrenzen) en beschermen van de EHS is de PKB Nota Ruimte. Het ruimtelijk beleid voor de EHS is gericht op behoud, herstel en ontwikkeling van de wezenlijke kenmerken van de EHS, waarbij tevens rekening wordt gehouden met de andere belangen die in het gebied aanwezig zijn. Het EHS-beschermingsregime is opgebouwd uit verschillende elementen. Dit zijn naast het 'nee, tenzij'-regime, met als sluitstuk natuurcompensatie, de maatwerkinstrumenten EHS-saldobenedering en Herbegrenzen EHS.

**Definitie wezenlijke kenmerken & waarden** in de Nota Ruimte (2004, p.114): "de wezenlijke kenmerken en waarden zijn de actuele en potentiële waarden, gebaseerd op de natuurdoelen van het gebied. Het gaat daarbij om: De bij het gebied behorende natuurdoelen en –kwaliteit, geomorfologische en aardkundige waarden en processen, de waterhuishouding, de kwaliteit van bodem, water en lucht, rust, stilte, donkerte en openheid, de landschapsstructuur en de belevingswaarde".

#### *'Nee, tenzij'-regime en compensatiebeginsel*

Het ruimtelijke beleid voor de EHS is gericht op behoud en ontwikkeling van de wezenlijke kenmerken en waarden. Daarom geldt in de EHS het 'nee, tenzij'-regime. . Dat wil zeggen dat ontwikkelingen in de EHS die significante gevolgen hebben voor de kenmerken en waarden van de EHS alleen kunnen worden toegestaan als er sprake is van een groot openbaar belang en er geen alternatieve oplossingen zijn. Indien een voorgenomen ingreep de 'nee, tenzij'-afweging met positief gevolg doorloopt kan de ingreep plaatsvinden, mits de eventuele nadelige gevolgen worden gemitigeerd en resterende schade wordt gecompenseerd. Indien een voorgenomen ingreep niet voldoet aan de voorwaarden uit het 'nee, tenzij'-regime dan kan de ingreep niet plaatsvinden.

#### *Externe werking*

In de brief van 3 december 2004 heeft de minister van LNV, mede namens de minister van VROM, besloten om in de Nota Ruimte het 'nee, tenzij'-regime op gebieden in de nabijheid van EHS te laten vervallen (TK 29 576, nr 12).

In een brief van 5 juni 2008 heeft de minister van LNV nogmaals aangegeven dat ingrepen buiten de EHS niet worden beoordeeld op hun effecten op de wezenlijke kenmerken en waarden binnen de EHS (TK 29 576, nr 12). In de beantwoording van een aantal vragen van de vaste Kamercommissie voor LNV in 2008 is expliciet tot uitdrukking gebracht dat dit 'Nee-tenzij' regime niet van toepassing is op ingrepen buiten de EHS die gevolgen kunnen hebben voor de EHS zelf, de zgn. "externe effecten"(TK 29576, nr. 52). Dit betekent overigens wel, dat bij een ingreep *in* de EHS, ook rekening gehouden moet worden met indirecte effecten, zoals geluidsverstoring en stikstofdepositie naar andere delen van de EHS.

#### *Provinciale uitwerking*

De EHS wordt op provinciaal niveau uitgewerkt in streekplannen en natuurgebiedsplannen. Via dat spoor daalt de bescherming neer in bestemmingsplannen waarmee de bescherming van de EHS in de ruimtelijke ordening geregeld is. Doordat de EHS door de provincies uitgewerkt wordt, zijn er tussen de provincies verschillen tussen bescherming en afwegingskader.

#### *Soortenbescherming*

##### *Flora- en faunawet*

De Flora- en faunawet (2003) regelt de bescherming van in het wild voorkomende planten en dieren. In de wet is onder meer bepaald dat beschermde dieren niet gedood, gevangen of verontrust mogen worden en beschermde planten niet geplukt, uitgestoken of verzameld (algemene verbodsbepalingen, artikelen 8 t/m 12). Bovendien dient iedereen voldoende zorg in acht te nemen voor alle in het wild levende planten en dieren (algemene zorgplicht,

artikel 2). Daarnaast is het niet toegestaan om de directe leefomgeving van soorten, waaronder nesten en holen, te beschadigen, te vernielen of te verstoren.

In de flora- en faunawet zijn de soortbeschermingsbepalingen uit de Europese Vogel- en Habitatrichtlijn geïmplementeerd.

De Flora- en faunawet heeft dan ook belangrijke consequenties voor ruimtelijke plannen. De interpretatie van de wet is in 2009 aangescherpt. Deze aanscherping is in onderstaande uitleg opgenomen.

#### ALGEMENE ZORGPLICHT

##### Artikel 2 Flora- en faunawet

In het kader van de Flora- en faunawetgeving geldt dat alle dieren en planten een zekere mate van bescherming genieten, omdat hun bestaan op zichzelf waardevol is, zonder te kijken welk nut de dieren en planten voor de mens kunnen hebben. Dit wordt de intrinsieke waarde genoemd. Vanuit deze intrinsieke waarde is de algemene zorgplicht als vorm van “basisbescherming” opgenomen (artikel 2). Hierin staat dat iedereen voldoende zorg in acht dient te nemen voor de in het wild levende dieren en planten en hun leefomgeving. Ook mag men het welzijn van dieren niet onnodig aantasten en dieren onnodig laten lijden. De algemene zorgplicht geldt voor alle in het wild levende dier- en plantensoorten, ook voor de soorten die niet als beschermde soort aangewezen zijn onder de Flora- en faunawet. Het is een aanvulling op de algemene verbodsbepalingen die uitsluitend betrekking hebben op beschermde soorten. Het artikel biedt de mogelijkheid om op te treden tegen ongewenste handelingen jegens beschermde dieren en planten, welke niet nadrukkelijk in één van de verbodsbepalingen zijn genoemd. Er bestaat geen wettelijke sanctie op overtreding. Wel kunnen activiteiten door de Algemene Inspectiedienst (AID) worden stilgelegd.

#### VERBODSBEPALINGEN

De algemene verbodsbepalingen, die handelingen die het voortbestaan van planten en diersoorten in gevaar kunnen brengen verbieden, is een belangrijk onderdeel van de Flora- en faunawet. Deze verboden zorgen ervoor dat in het wild levende soorten zoveel mogelijk met rust worden gelaten. De belangrijkste, voor ruimtelijke plannen relevante wettelijke bepalingen staan hieronder genoemd.

##### ALGEMENE VERBODSBEPALINGEN FLORA - EN FAUNAWET (ARTIKELEN 8 T/M 12)

**Artikel 8.** Het is verboden planten, behorende tot een beschermde inheemse plantensoort, te plukken, te verzamelen, af te snijden, uit te steken, te vernielen, te beschadigen, te onwortelen of op enigerlei andere wijze van hun groeiplaats te verwijderen.

**Artikel 9.** Het is verboden dieren, behorende tot een beschermde inheemse diersoort, te doden, te verwonden, te vangen, te bemachtigen of met het oog daarop op te sporen.

**Artikel 10.** Het is verboden dieren, behorende tot een beschermde inheemse diersoort, opzettelijk te verontrusten.

**Artikel 11.** Het is verboden nesten, holen of andere voortplantings- of vaste rust- of verblijfplaatsen van dieren, behorende tot een beschermde inheemse diersoort, te beschadigen, te vernielen, uit te halen, weg te nemen of te verstoren.

**Artikel 12.** Het is verboden eieren van dieren, behorende tot een beschermde inheemse diersoort, te zoeken, te rapen, uit het nest te nemen, te beschadigen of te vernielen.

#### VRIJSTELLINGEN EN ONTHEFFINGEN

Bij ruimtelijke plannen, met mogelijke gevolgen voor beschermde planten en dieren, is het verplicht om vooraf te toetsen of deze kunnen leiden tot overtreding van algemene verbodsbepalingen. Wanneer dat het geval dreigt te zijn, moet onderzocht worden of er maatregelen genomen kunnen worden om dit te voorkomen of om de gevolgen voor beschermde soorten te verminderen. Onder bepaalde voorwaarden geldt een vrijstelling, wordt door het

ministerie van LNV goedkeuring gegeven aan de mitigerende maatregelen, of is het mogelijk van de minister van LNV ontheffing van de algemene verbodsbepalingen te krijgen voor activiteiten op het gebied van ruimtelijke ontwikkeling en inrichting.

Ten aanzien van de criteria die voor vrijstellingen en ontheffingen gelden, kunnen verschillende groepen soorten worden onderscheiden. Deze groepen worden benoemd in het "Besluit van 28 november 2000 houdende regels voor het bezit en vervoer van en de handel in beschermde dier- en plantensoorten", kortweg genoemd "Besluit vrijstelling beschermde dier- en plantensoorten". Dit besluit heeft de status van een AMvB. Onderstaande heeft betrekking op vrijstellingen en ontheffingen voor ruimtelijke ontwikkeling en inrichting. Voor andere activiteiten gelden andere regels.

**Tabel 2.3**

Beschermingscategorieën  
AMvB artikel 75 Flora- en  
faunawet

Categorie		Ontheffing of vrijstelling bij ruimtelijke ontwikkelingen
Tabel 1	Algemene soorten	Algemene vrijstelling van de verboden 8 tot en met 12, wel zorgplicht, m.u.v. artikel 10
Tabel 2	Overige soorten	Vrijstelling mogelijk, mits gebruik wordt gemaakt van een door de minister goedgekeurde gedragscode; anders ontheffing noodzakelijk (toetsing aan gunstige staat van instandhouding en zorgvuldig handelen). Eventueel mitigatie- en compensatieplicht. Ook kan door het ministerie een beschikking worden afgegeven waarin goedkeuring wordt gegeven voor maatregelen ter voorkoming van het overtreden van verbodsbepalingen. Deze goedkeuring heeft de vorm van een afwijzing van de ontheffingsaanvraag, m.u.v. artikel 10
Tabel 3	Soorten van bijlage 1 van de AMvB	Voor volgens art 75 lid 6 bij AMVB aangewezen soorten geldt een zwaar beschermingsregime. Voor deze soorten geldt, ook wanneer wordt gewerkt volgens een goedgekeurde gedragscode, geen vrijstelling voor ruimtelijke ontwikkeling en inrichting. Ontheffing voor het overtreden van verbodsbepalingen kan alleen verleend worden wanneer: er geen andere bevredigende oplossing bestaat; er sprake is van een bij AMvB bepaald belang. Voor deze groep is per AMvB bepaald dat een ontheffing verleend kan worden (met inachtneming van het voorgaande) bij: dwingende reden van groot openbaar belang; ruimtelijke ontwikkeling en inrichting (zolang er geen sprake is van benutting of gewin) van de beschermde soort; enkele andere redenen die geen verband houden met ruimtelijke ontwikkeling, zoals volksgezondheid, openbare veiligheid, voorkomen van ernstige schade; er geen afbreuk wordt gedaan aan de gunstige staat van instandhouding van de soort; er zorgvuldig wordt gehandeld.  Ook kan door het ministerie een beschikking worden afgegeven waarin goedkeuring wordt gegeven voor maatregelen ter voorkoming van het overtreden van verbodsbepalingen. Deze goedkeuring heeft de vorm van een afwijzing van de ontheffingsaanvraag.
Tabel 3	Soorten op Bijlage IV Europese Habitatrichtlijn	Voor volgens art 75 lid 6 aangewezen soorten die voorkomen op bijlage IV van de Habitatrichtlijn geldt een zwaar beschermingsregime. Voor deze soorten geldt, ook wanneer wordt gewerkt volgens een goedgekeurde gedragscode, geen



		<p>vrijstelling voor ruimtelijke ontwikkeling en inrichting. Ontheffing voor het overtreden van verbodsbepalingen kan alleen verleend worden wanneer:</p> <ul style="list-style-type: none"> <li>er geen andere bevredigende oplossing bestaat;</li> <li>er sprake is van een bij AMvB bepaald belang. Voor deze groep is bij AMvB bepaald dat een ontheffing verleend kan worden (met inachtneming van het voorgaande) bij:</li> </ul> <p>dwingende redenen van groot openbaar belang</p> <p>Nb: voor deze groep kan er geen ontheffing worden verleend op basis van het belang "ruimtelijke ontwikkeling en inrichting". Volgens de AMvB kan dit wel, echter recente uitspraken van de Afdeling Bestuursrechtspraak van de Raad van State (ABRvS) laten zien dat de AMvB op dit punt een onjuiste implementatie van de Europese Habitatrichtlijn is.</p> <ul style="list-style-type: none"> <li>enkele andere redenen die geen verband houden met ruimtelijke ontwikkeling, zoals volksgezondheid, openbare veiligheid, voorkomen van ernstige schade;</li> <li>er geen afbreuk wordt gedaan aan de gunstige staat van instandhouding van de soort;</li> <li>er zorgvuldig wordt gehandeld.</li> </ul> <p>Ook kan door het ministerie een beschikking worden afgegeven waarin goedkeuring wordt gegeven voor maatregelen ter voorkoming van het overtreden van verbodsbepalingen (LNV hanteert nu de term "Positieve Afwijzing"). Deze goedkeuring heeft de vorm van een afwijzing van de ontheffingsaanvraag.</p>
--	--	--

### Vogels

Vanwege de bepalingen in de Europese Vogelrichtlijn, die overgenomen zijn in de Flora- en faunawet, geldt er voor vogels een afwijkend beschermingsregime. Uit recente uitspraken van de ABRvS blijkt dat de manier waarop in Nederland tot voor kort werd omgegaan met ontheffingen voor vogels in strijd is met de Europese Vogelrichtlijn. De Vogelrichtlijn staat een ontheffing alleen toe wanneer:

- er geen andere bevredigende oplossing is;
- er tevens sprake is van één van de volgende belangen
  - bescherming van flora en fauna;
  - veiligheid van luchtverkeer;
  - volksgezondheid en openbare veiligheid.

Dit betekent dat voor het verstoren van broedende vogels, hun eieren of jongen slechts in uitzonderlijke gevallen ontheffing kan worden verleend voor een ruimtelijke ingreep, namelijk als voldaan is aan het bovenstaande. In de praktijk betekent dit dat voor vogels gestreefd moet worden naar het voorkomen van het overtreden van verbodsbepalingen. In veel gevallen kan overtreding van verbodsbepalingen worden voorkomen door (verstorende) werkzaamheden buiten het broedseizoen (de perioden dat het nest in gebruik is voor het broeden of grootbrengen van jongen) aan te laten vangen.

Binnen de groep van vogels zijn er soorten waarvan het nest wordt aangemerkt als een zogenaamde "vaste rust- of verblijfplaats". Dergelijke verblijfplaatsen zijn jaarrond beschermd onder artikel 11 van de algemene verbodsbepalingen, en vormen de meest streng beschermde groep. Vaste rust- en verblijfplaatsen van vogels zijn aangewezen in de

“aangepaste lijst jaarrond beschermde vogelnesten” (Ministerie van LNV, 2009) en bestaan uit de categorieën van vogelsoorten opgenomen in onderstaande tabel 2.2.

Tabel 2.4

Categorieën broedvogels

Vogels	
Categorie	Type verblijfplaatsen
Categorie 1	Vaste rust- en verblijfplaatsen; nesten die, behalve gedurende het broedseizoen als nest, buiten het broedseizoen in gebruik zijn als vaste rust- en verblijfplaats.
Categorie 2	Nesten van koloniebroeders; nesten van koloniebroeders die elk broedseizoen op dezelfde plaats broeden en die daarin zeer honkvast zijn, of afhankelijk van bebouwing of biotoop
Categorie 3	Honkvaste broedvogels en vogels afhankelijk van bebouwing; nesten van vogels, zijnde geen koloniebroeders, die elk broedseizoen op dezelfde plaats broeden en die daarin zeer honkvast zijn, of afhankelijk van bebouwing of biotoop
Categorie 4	Vogels die zelf niet in staat zijn een nest te bouwen; vogels die jaar in jaar uit gebruik maken van hetzelfde nest en die zelf niet of nauwelijks in staat zijn een nest te bouwen
Categorie 5	Niet jaarrond beschermd, inventarisatie gewenst; nesten van vogels die weliswaar vaak terugkeren naar de plaats waar zij het jaar daarvoor hebben gebroed of de directe omgeving daarvan, maar die wel over voldoende flexibiliteit beschikken om, als de broedplaats verloren is gegaan, zich elders te vestigen.

Of voor het (buiten het broedseizoen) wegnemen van jaarrond beschermde vaste rust- en verblijfplaatsen een ontheffing noodzakelijk is, dient te worden vastgesteld met behulp van een zogenaamde omgevingscheck<sup>2</sup>. Daarnaast is de noodzaak tot een ontheffing mede afhankelijk van de mogelijkheid tot het mitigeren (inclusief het aanbieden van vervangende nestgelegenheid) van negatieve effecten.

#### PLICHT OM VOORAF TE TOETSEN

Wanneer plannen worden ontwikkeld voor ruimtelijke ingrepen of voornemens ontstaan om werkzaamheden uit te voeren, dient vooraf goed te worden beoordeeld of er mogelijke nadelige consequenties voor beschermde inheemse soorten zijn. In beginsel is daarvoor de initiatiefnemer zelf verantwoordelijk. Deze moet tijdens de uitwerking van zijn plannen of tijdens het plannen van werkzaamheden het volgende in kaart brengen:

- welke beschermde dier- en plantensoorten komen in en nabij het plangebied voor?
- heeft het realiseren van het plan of de uitvoering van geplande werkzaamheden gevolgen voor deze soorten?
- zijn deze gevolgen strijdig met de algemene verbodsbepalingen van de Flora- en faunawet betreffende planten op hun groeiplaats of dieren in hun natuurlijke leefomgeving?
- kunnen het plan of de voorgenomen werkzaamheden zodanig aangepast worden dat dergelijke handelingen niet of in mindere mate gepleegd worden, of zodanig uitgevoerd worden dat de invloed op beschermde soorten verminderd of opgeheven wordt?
- is, om de plannen te kunnen uitvoeren of de werkzaamheden te kunnen verrichten, vrijstelling mogelijk of ontheffing (ex-artikel 75 van de Flora- en faunawet) van de verbodsbepalingen betreffende planten op de groeiplaats of dieren in hun natuurlijke leefomgeving vereist (tabel 3, soorten van bijlage 1, AMvB)?
- is er, op basis van een gedegen maatregelenpakket ter voorkoming van het overtreden van verbodsbepalingen, zicht op een beschikking van het ministerie waarin goedkeuring wordt gegeven voor dit maatregelenpakket (LNV hanteert nu de term “Positieve

<sup>2</sup> Een deskundige dient vast te stellen of er in de omgeving voldoende gelegenheid is voor de soort om zelfstandig een vervangend nest te vinden.

Afwijzing", eerder werd een ontheffing afgegeven) ( tabel 3, soorten van Bijlage IV Europese Habitatrichtlijn)?

- welke voorwaarden zijn verbonden aan vrijstellingen of ontheffingen en welke consequenties heeft dit voor de uitvoering van het plan?