

## B Landschapstypenkaart en ansichten

In verschillende delen van het buitengebied zijn vergelijkbare onderdelen van het landschap terug te vinden. Dit zijn gebieden met dezelfde kenmerken en een duidelijke eigen identiteit. Wij noemen dit landschapstypen. Onder andere met behulp van de “cultuurhistorische atlas” zijn de landschapstypen benoemd en op een kaart gezet. Deze landschapstypenkaart vormt zo weer de basis voor de ansichten die allemaal een landschapstype of een onderdeel daarvan verbeelden.

### De onderscheiden landschapstypen zijn:

- Oude hoevenlandschap met daarin de essen en oude erven.
- Landgoederen, te onderscheiden in buitenplaatsen, boerenlandgoed en boslandschap.
- Veldontginningen.
- Beken en matenlandschap.
- Hoogveenlandschap.

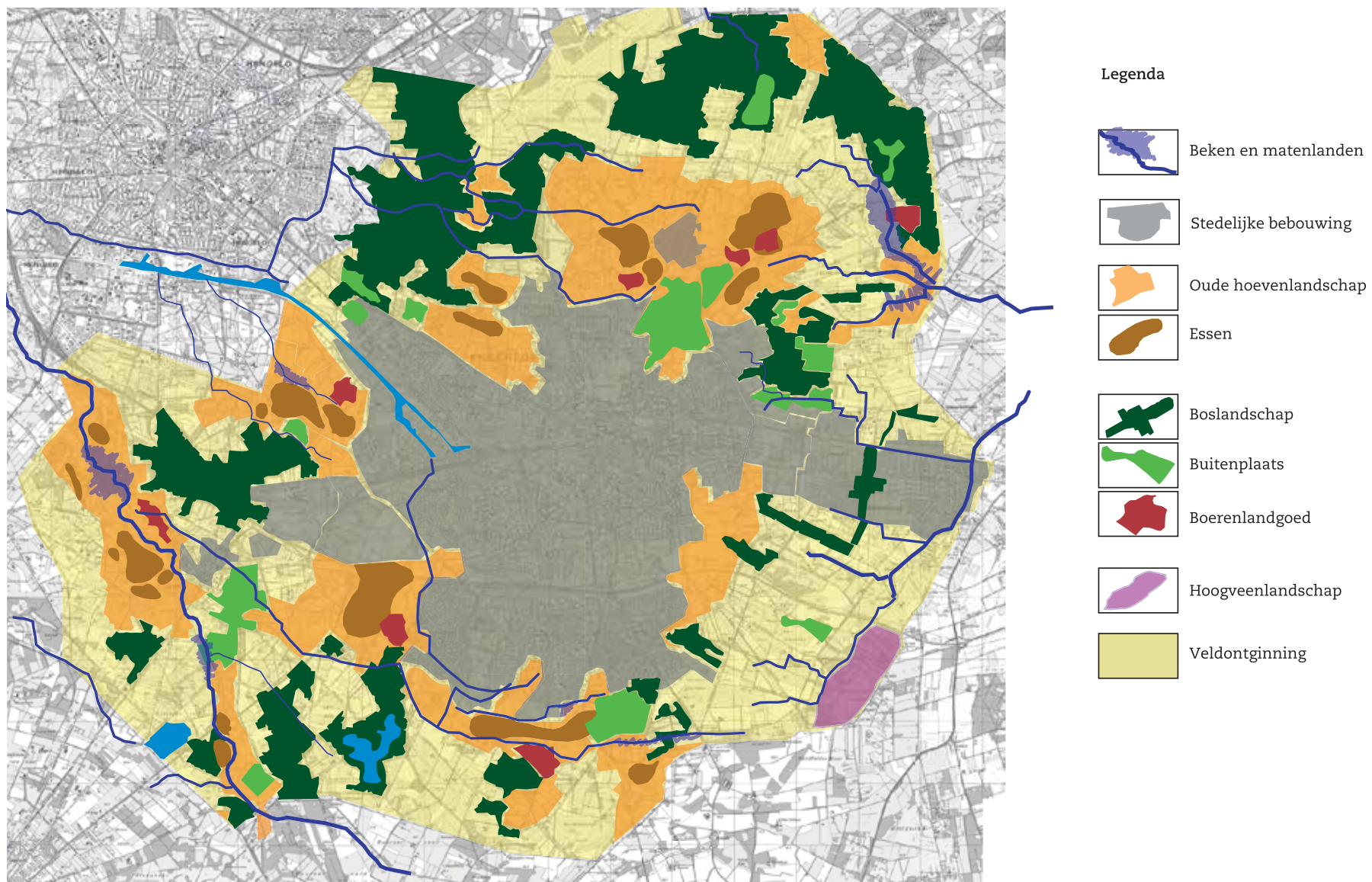
### De ansichten

De ansichten geven in woord en beeld de karakteristieken van de verschillende landschapstypen weer. Maar elke indeling doet de werkelijkheid te kort. Ansichten vormen daarom geen dictaat maar zijn richtingwijzers voor landschappelijke kwaliteit. Ze bieden ruimtelijke ingrediënten voor maatwerk. Ze zijn bedoeld als bron van inspiratie en als toetsingsinstrument bij de beoordeling van plannen op de ruimtelijke kwaliteit in het buitengebied. Ze definiëren zo goed mogelijk de landschappelijke identiteit. Een korte opsomming van kenmerken, diverse schetsen, foto's en vogelvluchten geven helderheid over de identiteit van het landschap. Er zijn bovendien twee symbolen opgenomen, die aangeven van welke ontwikkelingen we “blij” danwel triest worden. Voor burgerwoningen is een aparte Ansicht opgenomen. Burgerwoningen zijn niet gebonden aan een landschapstype.

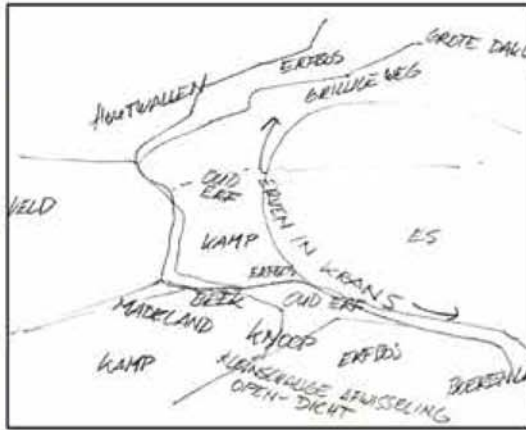
### We onderscheiden de volgende ansichten:

- 1 Oude Hoevenlandschap
- 1a Oude Hoevenlandschap - Oude erven
- 2 Landgoederen
- 2a Landgoederen - buitenplaatsen
- 2b Landgoederen - boerenlandgoed
- 2c Landgoederen - boslandschap
- 3 Veldontginning - algemeen en nieuwe erven
- 4 Beken en matenlanden
- 5 Hoogveenlandschap
- 6 Burgerwoningen

## Landschapstypenkaart



# Ansicht 1 - Oude Hoevenlandschap



Het oude hoevenlandschap, of ook wel kampen/essenlandschap genoemd, is het oudste landschapstype.

De dragers zijn essen, kampen, oude erven (al dan niet geclusterd) en weidegronden langs beken.

De oude erven zijn zeer bepalende onderdelen en hebben een eigen aspect gekregen.

Bekende essen zijn: Lonnekeres en de Usseleres /



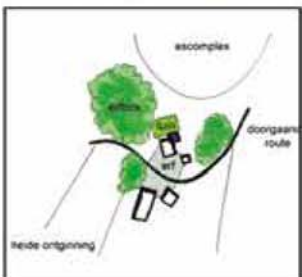
## Landschap kort beschreven

- Behalve op de essen: kleinschalige grillige verkaveling, deels omzoomd door houtwallen
- Essen zijn opvallende grote ruimten in het landschap
- Wegen veelal krom, zich voegend naar de erven, soms over erf
- Beek kronkelend door het landschap
- Kampen (eenmansessen) aanwezig
- Bouwland hogerop, weiland bij de beek
- Afwisseling van coulissen (houtwal, bosjes en lanen) en open ruimtes
- Microrelief door essen & kampen, soms in de vorm van steilrand



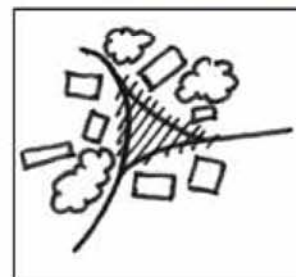
## Landschap & bebouwing

- Oudste erven aan de rand van de es
- Erven geclusterd (knooperf), in krans rond een es, langs een beek of solitair
- Essen en kampen liggen hoger dan erven
- Dakvlakken over de es heen zichtbaar,
- Erven tegen een achtergrond van groen (bv. erfbos)
- Stap van openbaar naar prive via open tuinelement: boomgaard, moestuin, haag of boomgroepen
- Het erf niet afgescheiden van de omgeving,
- Erven binnen een cluster verbonden door groene elementen



## Es

- Bolle, hoge ligging
- Zeer oud waardevol esdek
- Onbeplant, m.u.v. een enkele zeer oude boom
- Soms gedeeltelijk, soms geheel omgrensd door een rand van oude boerderijen, erfbossen en houtwallen
- Onregelmatige blokverkaveling, weinig verharde wegen
- Grote dakvlakken achter de kim van de es of de kamp
- Ontbreken van permanente perceelsscheidingen op es



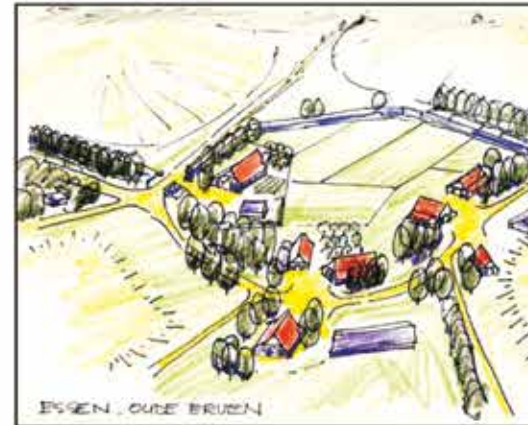
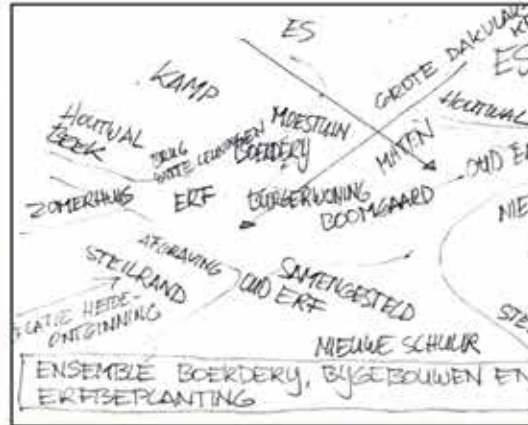


Herstel oude groenstructuren  
Pleksgewijs randen essen/kampen verdichten  
Verbetering historische erfinrichting/beplanting  
Verrassende doorkijkjes  
Verbetering toegang en beleving  
Beheer en onderhoud van landschapselementen  
Veiligstellen oude karakteristieke bebouwing  
Kamp/es met graan  
Inheemse boomsoorten en korte gewassen  
Steilranden herstellen  
Versterken manifestering es door groenrand  
Huizen die bij het platteland horen



- Grote volumes bos & grote open ruimtes
- Egalisering / vergraven es
- Rechttrekken percelen
- Lange rechte lijnen
- Huizen die in de stad thuis horen
- Overdadige versiering
- Grote bouwvolumes naast het hoofdgebouw
- Verwijderen coulissenstructuur
- Kanaliseren beken
- Bomen, kwekerij, bebouwing of waterpartij op es
- Afsluiting van wegen over erven

# Ansicht 1a - Oude Hoevenlandschap - Oude erven



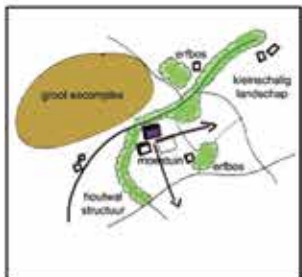
**Drie karakteristieke typen:**

- Eserven in krans rondom een grote es.
- Ervencluster (knooperven) nabij een es of kamp.
- Incidenteel solitaire oude erven bij oude kamp in jongere veldontginning op stuwwal.



## Kenmerken

- Een samenhangend ensemble van boerderij (woonhuis en schuren) en erfbeplanting
- Grote museale kwaliteit; monumentale bomen & oude gebouwen
- Nonchalante groepering van gebouwen
- Voorkant van de bebouwing van de weg af richting landerijen (kamp)
- Erfbos met eikenbomen



## Bebouwing en erf

- Verschil in voor- en achtererf
- Geschiedenis afleesbaar in architectuur van de bebouwing (en houten topgevels)
- Rode, soms grijze, grote dakgevels met witte daklijsten
- Weinig afgebakende priveruimte
- Detaillering cultuurhistorisch
- Functionele erfinrichting, weinig versiering
- Boomgaard, moestuin, hagen, eikenbos en een enkele solitair zijn kenmerkend
- Hoofdhuus en kop van de schuur kennen ornamentiek



### Bouwwolume (uit welstand)

- het boerenerf moet uit een ensemble van losse bouwwolumes bestaan
- volumes moeten enkelvoudig en rechthoekig zijn met een, bij voorkeur geknikt, zadeldak en lage goot
- uitbreiding van volumes kan plaatsvinden door een klein bouwwolume bij wijze van opkamer aan de voorzijde van het hoofdgebouw te plaatsen of door schuren op dezelfde rooilijn aan elkaar te schakelen, waarbij ze als onderscheidbare subvolumes samen een gebouw vormen

### Gebouw

- gebouwen moeten van een boerderij type zijn; generieke nieuwbouw wijktypologieën, flats en andere stedelijke bouwvormen zijn niet toegestaan
- kleuren moeten een rustig natuurlijk palet vormen en passen in het landschapsbeeld
- gebouwen, vooral woonhuizen, moeten (bescheiden) verfraaid zijn met mooie details in het metselwerk boven de ramen of in de nokken
- aanpassingen en toevoegingen moeten de architectonische kwaliteit van het gebouw evenaren en passen in stijl, detaillering, kleur- en materiaalgebruik

### Erf (uit welstand)

- gebouwen moeten in een losse, informele schikking op het erf staan, zodat de bouwwolumes samen een ruimtelijke eenheid vormen
- het woonhuis mag op het erf niet rechttoe-rechtaan op de weg zijn georiënteerd
- gebouwen op een erf moeten een 'familie' vormen door overeenkomst in bouwstijl of kenmerkende details zoals schuine, witte daklijsten
- gebouwen op een erf moeten harmoniëren in materiaal- en kleur gebruik
- erfscheidingen moeten een eenvoudige, open landelijke vorm met esthetische kwaliteit hebben die bijdraagt aan het landschapsbeeld



- Verbetering erfinrichting
- Historische kwaliteit verbeteren
- Gebruik inheemse boomsoorten
- Versterken erfbeplanting
- Uitbouw erfbeplanting horend bij bebouwing (groene voet)



- Afgebakende prive-tuinen
- Afscheiding door hekken / hoge hagen
- Grote gazons
- Exoten als gekozen boomsoort
- Veel bouwkundige versiering
- Overdadig hekwerk, verlichting
- Verkleining tot burgererf