

Ecologische begeleiding

Afvangactie heideblauwtje, Vliegveld Twente

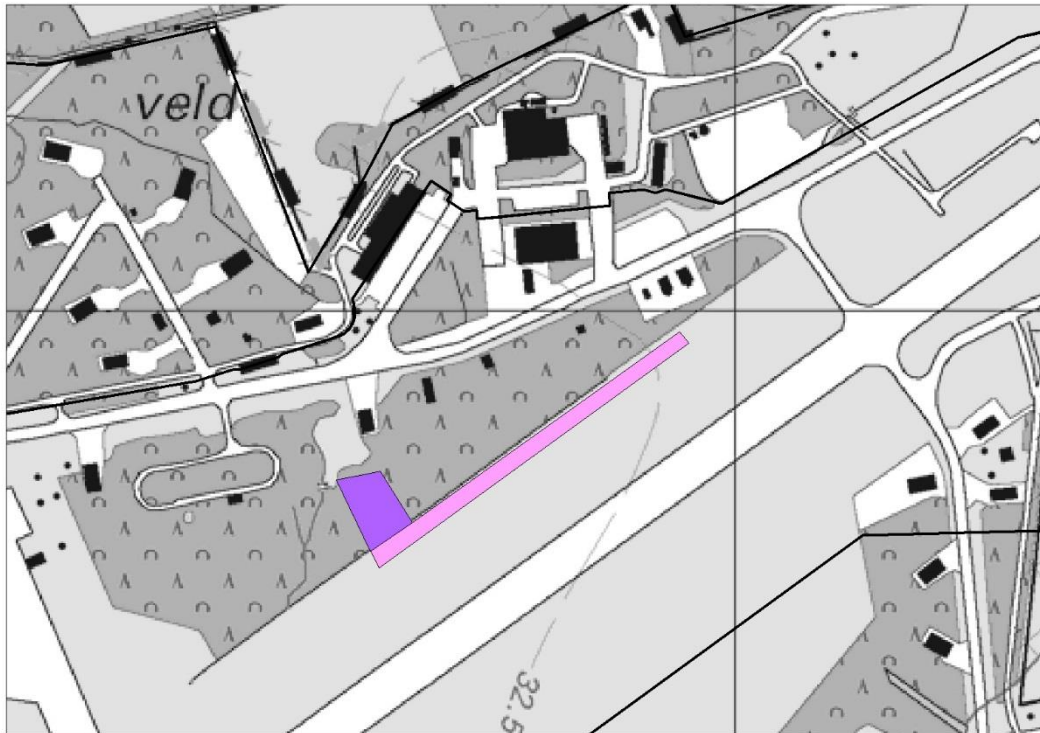
Projectnummer: 6629.2016
Datum: 25-8-2016
Projectleider: G. Lubbers
Opgesteld: C.E. Onnes & G. Lubbers

Aanleiding

In verband met ruimtelijke ontwikkeling zal mogelijk op vrij korte termijn (een deel van) het leefgebied van heideblauwtje aan de noordzijde van Vliegveld Twente moeten verdwijnen. Hierin is reeds voorzien in het Soortmanagementplan en de verleende Generieke ontheffing (*Eelerwoude, 2013^{a, b}*). In de Nieuwe EHS zijn een aantal reeds aanwezige kleine heideterreintjes (door)ontwikkeld en in 2015 zijn hier een vijftal nieuwe heideterreintjes gerealiseerd. Om de gunstige staat van instandhouding van deze soort, waarvan slechts een kleine en geïsoleerde populatie aanwezig is op het vliegveld, te kunnen blijven garanderen is een deel van de aanwezige populatie afgevangen en verplaatst naar een geschikt heideterreintje in de Nieuwe EHS (zie kaartbijlage 1). In de notitie doen we verslag van deze afvangacties.

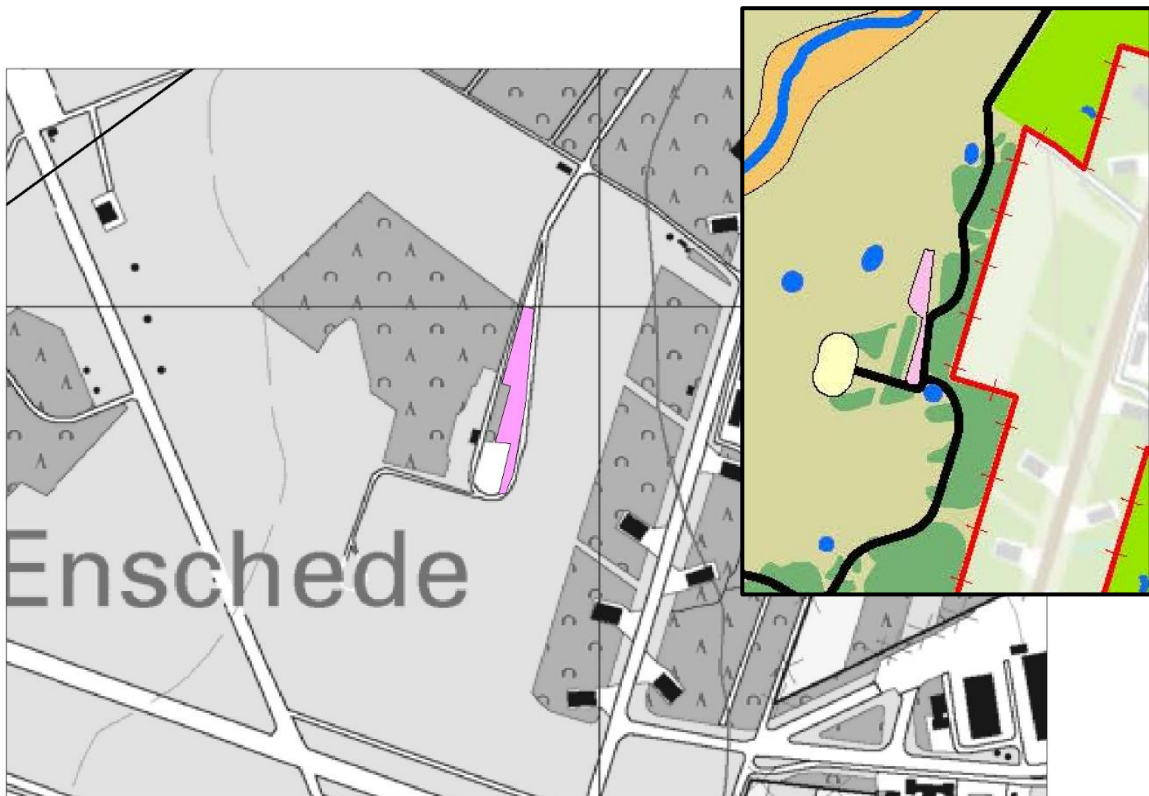
Huidige situatie

De huidige populatie heideblauwtje bevindt zich aan de noordkant van het vliegveld en bestaat uit maximaal enkele honderden vlinders (figuur 1 en kaartbijlage 1). De vlinders houden zich vooral op in de nattere terreindelen waar veel dophei groeit, maar vliegen ook in de drogere delen met struikhei. Het overgrote deel van de vlinders houdt zich op in een relatief klein deel van de heide (0,5 ha.) dat ligt ingeklemd tussen bospercelen en bosopslag (paars in figuur 1). In de heide in het open terrein dat grenst aan de bloemrijke graslanden (0,8 ha.) worden slechts enkele heideblauwtjes waargenomen (roze in figuur 1). De laatste jaren is de heide hier sterk uitgebreid door het extensieve en verschrallende maaibeheer.



Figuur 1 (boven): huidige situatie heideterreintje aan noordzijde vliegveld.

Figuur 2 (onder): situatie heideterreintje Nieuwe EHS vóór de herinrichting in 2015. De inzet geeft een beeld van de situatie na de herinrichting in 2015 waarin wel de begrenzing maar niet het heideareaal is gewijzigd ten opzichte van de oude situatie (roze vlakje centraal in kaart in inzet).



Het heideterreintje in de Nieuwe EHS waar de heideblauwtjes naar zijn verplaatst bestaat ook uit een mix van dophei en struikhei met wat verspreide opslag van voornamelijk wilg (ca. 0,4 ha.). De heide grenst aan een nieuw fiets- en voetpad (zwarte lijn in inzet figuur 2) en wordt omringd door jonge bosaanplant (donkergroen in inzet) en bloemrijke, verschraalde graslanden (lichtgroen) met ondermeer veel gewone rolklaver, een belangrijke voedselplant voor heideblauwtje. Net als in het heideterreintje aan de noordzijde van het vliegveld zijn er veel mierennesten aanwezig. De vorm en begrenzing in beide kaartbeelden wijkt enigszins van elkaar af. Belangrijk is echter dat het areaal aan heide niet is gewijzigd ten opzichte van de situatie vóór de herinrichting in 2015.

Methode

Tijdens drie veldbezoeken is een gedeelte van de populatie heideblauwtjes afgevangen. Dit gebeurde met behulp van vlindernetten. Bij de veldbezoeken is steeds maximaal 50% van de waargenomen dieren weg gevangen. Dit om in deze fase ook de populatie hier te behouden en niet geheel weg te vangen. Indien volgend jaar de verplaatsingsactie niet succesvol blijkt te zijn geweest, is zo in ieder geval de bronpopulatie nog aanwezig. De heideblauwtjes zijn tijdelijk bewaard in transparante kunststof boxen en zo snel mogelijk verplaatst naar het nieuwe leefgebied in de Nieuwe EHS en hier losgelaten. De afvangacties zijn pas gestart nadat is vastgesteld dat zowel mannetjes als vrouwtjes actief waren. Dit om te voorkomen dat alle mannetjes, welke 1 tot 2 weken eerder aanwezig zijn dan de vrouwtjes, zouden worden afgevangen. De afvangacties zijn uitgevoerd door Gerard Lubbers, Bert Haamberg en Cors Onnes, allen ecologisch adviseur bij Eelerwoude. Tabel 1 geeft de veldbezoeken weer.

Tabel 1. Overzicht veldbezoeken

Datum	Starttijd	Adviseur ecologie	Weer
15 juli 2016	13.30	G. Lubbers & C.E. Onnes	Droog, zwaar bewolkt, 20 °C, Windkracht 3
25 juli 2016	14.10	C.E. Onnes	Droog, zwaar bewolkt, 25 °C, windkracht 4
4 augustus 2016	12.00	B. Haamberg	Droog, half bewolkt, 21 °C, windkracht 3

Resultaten

Tijdens het veldbezoek zijn in totaal 51 heideblauwtjes afgevangen en verplaatst. Het betrof hier 27 mannetjes en 24 vrouwtjes. Er zijn tijdens de veldacties geen dieren omgekomen.

Tabel 2 geeft een overzicht van het aantal afgevangen heideblauwtjes in relatie tot het totale aantal waargenomen vlinders op dat moment.

Tabel 2. Overzicht aantal gevangen en verplaatste heideblauwtjes

Datum	Aantal mannetjes	Aantal vrouwtjes	Totaal	Aantal waargenomen dieren
15 juli 2016	12	9	21	Ongeveer 50
25 juli 2016	10	12	22	Ongeveer 50
4 augustus 2016	5	3	8	Ongeveer 15

Conclusies en advies

Uitgaande van een succesvolle introductie van het heideblauwtje in de Nieuwe EHS heeft deze actie bijgedragen aan het versterken van de gunstige staat van instandhouding van deze kwetsbare soort. De ontwikkeling van nieuwe heideterreintjes hier moet bijdragen aan de omvang en robuustheid van de populatie(s) en de uitwisseling met populaties in de omgeving, essentieel voor de overleving van de soort op de langere termijn. Met het verplaatsen van slechts een deel van de populatie en niet de gehele populatie in één keer wordt zorgvuldig gehandeld. Door het maaibeheer heeft de heide aan de noordzijde van het vliegveld zich flink uitgebreid en is duurzaam, nieuw biotoop voor de soort ontstaan. Duurzaam, omdat een obstakelvrije zone van 150 meter rond de start- en landingsbaan aanwezig moet blijven. Een lage vegetatie van grassen, kruiden en heide als ook een populatie heideblauwtje past hier goed bij.

Geadviseerd wordt om vanaf eind juni 2017 de soort in beide gebieden opnieuw te inventariseren en monitoren. Vervolgens kunnen terreindelen die bedoeld zijn voor ruimtelijke ontwikkeling geheel worden afgevangen, niet alleen op heideblauwtje maar ook op levendbarende hagedissen, waarvan hier een kleine maar reproducerende populatie aanwezig is. Na deze afvangacties moet het heidebiotoop hier zo snel mogelijk worden verwijderd om hervestiging te voorkomen.

Literatuur

Eelerwoude, 2013^a. *Soortmanagementplan Luchthaven Twente*. Eelerwoude B.V., Goor.

Eelerwoude, 2013^b. *Uitvoeringsprotocol flora & fauna Luchthaven Twente*. Eelerwoude B.V., Goor.

BIJLAGE 1- OVERZICHT BRONPOPULATIE EN UITZETLOCATIE

