

Tropische Landbouwschool Brinkgreverweg 69, Deventer

Bouwhistorisch onderzoek met waardestelling



15.20 januari 2016

Tropische Landbouwschool Brinkgreverweg 69, Deventer

Bouwhistorisch onderzoek met waardestelling

Onderzoek: Bureau Bouwwerk

Opdrachtgever: Ter Steege Bouw Vastgoed Apeldoorn bv

© 2016 Bureau Bouwwerk, Holten Amsterdam

Vereenvoudiging voor eigen gebruik of intern gebruik van de opdrachtgever is toegestaan. Bronvermelding is verplicht. Voor het overige mag niets uit deze uitgave worden vereenvoudigd, opgeslagen in een geautomatiseerd gegevens bestand en/ of openbaar gemaakt worden, hetzij elektronisch, mechanisch, door middel van druk, fotokopieën, microfilm of op welke wijze dan ook, zonder voorafgaande schriftelijke toestemming van Ter Steege Bouw Vastgoed Apeldoorn bv Apeldoorn) en Bureau Bouwwerk (Holten Amsterdam).

Bureau Bouwwerk – Adviesbureau voor Architectuur-, Bouw- en Cultuurhistorie

J.W. Bloemink
Mossinkserf 37
7451 XD Holten
T 0548 367500
M 06 23267272

A.K.Hemmes
Admiraal de Ruijterweg 82 II
1056 GN Amsterdam
M 06 49388750

NL62 RABO 0123 5570 54
KvK 08139656
BTW NL8161.50.217.B01
www.bureaubouwwerk.nl

j.w.bloemink@bureaubouwwerk.nl

a.k.hemmes@bureaubouwwerk.nl

Projectgegevens

Projectnummer	15.20
Onderzoek	Bouwhistorisch onderzoek en waardestelling
Object	Tropische Landbouwschool Vm. Hogeschool Van Hall Larenstein Brinkgreverweg 69 7413 AB Deventer
Kadastrale gegevens	
Kadastrale gemeente	Gemeente Deventer
Sectie	B
Perceelnummer	17823
Status	Rijksmonument, complexnummer 510727 Monumentnummer 3 510728
Eigenaar	Ter Steege Bouw Vastgoed Apeldoorn bv De heer A.. Tolman Surinameweg 10 Postbus 135 7300 AC Apeldoorn
Architect	Architecten Lab Oostzeestraat 2 7411 MD Deventer
Archiefonderzoek	23 oktober 2015
Veldwerk	12 oktober 2015
Uitgave	concept versie d.d. 2 december 2015 definitieve versie d.d. 28 januari 2016
Coördinatie	J.W. Bloemink
Onderzoek	J.W. Bloemink
Tekst	J.W. Bloemink
Opmaak / tekeningen	J.W. Bloemink / A.K. Hemmes
Fotografie	Tenzij anders vermeldt, Bureau Bouwwerk.

Bureau Bouwwerk – Adviesbureau voor Architectuur-, Bouw- en Cultuurhistorie

J.W. Bloemink
Mossinkserf 37
7451 XD Holten
T 0548 367500
M 06 23267272

j.w.bloemink@bureaubouwwerk.nl

A.K.Hemmes
Admiraal de Ruijterweg 82 II
1056 GN Amsterdam
M 06 49388750

a.k.hemmes@bureaubouwwerk.nl

NL62 RABO 0123 5570 54
KvK 08139656
BTW NL8161.50.217.B01
www.bureaubouwwerk.nl

Inhoudsopgave

Inleiding	3
Christiaan Hendrik Holgen (1865 – 1913), architect en stedenbouwkundige	5
Kampen	5
Vlissingen	5
Deventer	5
De architectuur van Christiaan Holgen	7
De stedenbouwkundige context	9
Voor de 19 ^{de} eeuw	9
Laat 19 ^{de} -eeuwse ontwikkelingen	9
Het uitbreidingsplan van 1911	9
De stichting van de Middelbaar Koloniale Landbouwschool	15
Het schoolgebouw en het terrein	19
Het gebouw	19
Het terrein	23
Ontwikkelingen na 1912	28
Uitbreiding 1918	28
Een nieuwe vleugel in 1928	28
Een nieuwe vleugel in 1939	28
In de Tweede Wereldoorlog	29
Uitbreiding van de werkplaatsen in 1928 en 1956	29
Waardstelling	32
Stedenbouwkundige waarden	32
Architectuurhistorische waarden	33
Bijlagen	34
Waarderingsplattegrond van het smeedijzeren hek	34
Waarderingsplattegrond begane grond	35
Waarderingsplattegrond eerste verdieping	36
Waarderingsplattegrond zolderverdieping	37

Inleiding

Brinkgreverweg 69, in Deventer vooral bekend als de Tropische Landbouwschool, werd in 1912 gebouwd als Middelbare Koloniale Landbouwschool. Het schoolcomplex werd vooral in de decennia voor de Tweede Wereldoorlog enorm uitgebreid. De school bleef lang zelfstandig, maar fuseerde in 1988 met de Rijks Hogere School voor Tuin- en Landschapsinrichting in Boskoop, de Laboratoriumopleiding in Wageningen en de Hogere Bosbouw en Cultuurtechnische School in Velp tot de Internationale Agrarische Hogeschool Larenstein. De Rijks Hogere Landbouwschool bleef gevestigd in Deventer. In de periode 2003-2005 volgde een tweede fusie tussen de Internationale Agrarische Hogeschool Larenstein uit Velp/Deventer en het Van Hall Instituut uit Leeuwarden. In september 2006 is de locatie Deventer naar Wageningen verplaatst. Dit was een direct gevolg van het feit dat Hogeschool Van Hall Larenstein een onderdeel was geworden van de Wageningen University & Research Centre.

Het gebouw aan de Brinkgreverweg kwam toen leeg te staan en werd gekocht door Ballast Nedam om te verbouwen tot appartementen in combinatie met nieuwbouw op het achterterrein. De plannen kwamen echter niet van de grond en in 2015 werd het complex overgedaan aan Ter Steege Bouw Vastgoed die eveneens van plan is op het terrein woningbouw te realiseren. Het Architecten_Lab uit Deventer werd gevraagd een ontwerp te maken. Aangezien het complex een rijksmonument is kreeg Bureau Bouwwerk de opdracht een bouwhistorisch onderzoek uit te voeren naar de historische achtergronden van school en terrein en te komen tot een cultuurhistorische waardestelling, waarbij zowel architectonische als stedenbouwkundige waarden een rol zouden moeten spelen.

Tijdens het veldwerk kon niet het hele gebouw bezocht worden. Het gaat om de begane grond op de kop van de vleugel uit 1939 aan de zijde van de Brinkgreverweg, waar nu een zelfstandige woning is ingericht en de uitbreiding uit 1956 aan de zijde van de Willem ten Rijnestraat, nu als atelier in gebruik.

Ook een aantal kelders uit latere bouwfases zijn niet gezien. Dat hier belangrijke cultuurhistorische zaken zijn gemist, lijkt niet waarschijnlijk.

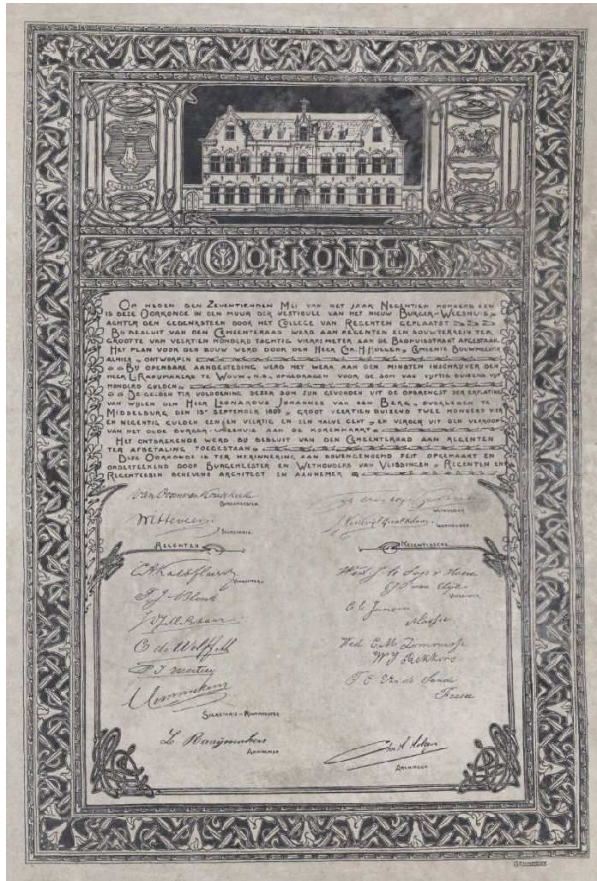
Tijdens het offertestadium bleek dat archiefonderzoek naar de bouwdoSSIERS in het Deventer archief was uitgevoerd en de gevonden tekeningen digitaal beschikbaar waren. Dit bleek maar zeer beperkt het geval en betrof alleen enkele details uit 1928, zodat aanvullend onderzoek noodzakelijk was. Van de uitbreidingen in 1918 en 1928 werden geen bouwtekeningen in de archieven aangetroffen (SAB Deventer en HCO Zwolle). Ze zijn gebaseerd op een gepubliceerde faseringstekening,¹ waarschijnlijk aanwezig bij het HCO in Zwolle.² De juistheid van deze uitbreidingen worden in grote lijnen bevestigd door wel aanwezige kadastratekeningen, dus is deze oudste fasering hier overgenomen.

Een van de verrassende resultaten van het onderzoek was dat beide invalshoeken, de architectonische en de stedenbouwkundige leidden naar een en dezelfde man: Christiaan Hendrik Holgen (1865 – 1913) die als gemeente-bouwmeester verantwoordelijk was voor zowel het stedenbouwkundig ontwerp van de omgeving (1911) als voor de architectuur van de school (1912). In eerste instantie zal dan ook kort aandacht besteed worden aan deze tot nu toe vrijwel onbekende figuur.

De waardestelling tenslotte is uitgevoerd volgens de Richtlijnen bouwhistorisch onderzoek.

¹ Jellema, Harco; Johan Koeslag e.a., Back to the roots. 94 jaar landbouwonderwijs in Deventer. Deventer, 2006.

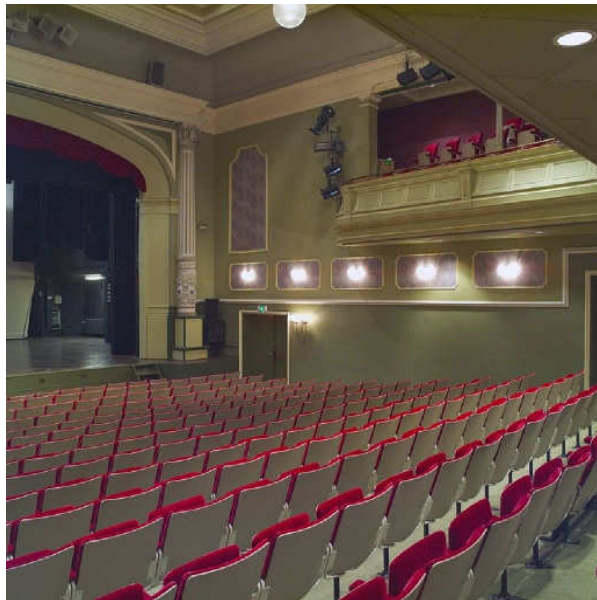
² Historisch Centrum Overijssel, Archief 0504 Middelbare Koloniale Landbouwschool, later Rijks Hogere Landbouwschool te Deventer.



1



2



3



4

Afb. 1. Oorkonde getekend door Christiaan H. Holgen voor het door hem ontworpen burgerweeshuis in Vlissingen. 17 mei 1901. (Beeldcollectie gemeentearchief Vlissingen)

Afb. 2. De stadsgehoorzaal in Kampen naar een ontwerp van K. Vidal de St. Germain, waaraan Holgen heeft meegewerkt. (Beeldbank Kampen)

Afb. 3. Interieur van de stadsgehoorzaal in Kampen. (Beeldbank Kampen)

Afb. 4. Het burgerweeshuis aan de Badhuisstraat in Vlissingen. Gebouwd in 1901 en gesloopt in 1970. (Beeldcollectie gemeentearchief Vlissingen)

Christiaan Hendrik Holgen (1865 – 1913), architect en stedenbouwkundige

Christiaan Holgen werd op 1 februari 1865 geboren in Amsterdam als telg van een familie die al generaties lang in Amsterdam woonde. Zijn vader was makelaar. Zijn opleiding en het begin van zijn carrière hebben we nog niet kunnen achterhalen. Zeer waarschijnlijk heeft hij een bouwkunde opleiding genoten waarvan tekenonderwijs een belangrijk deel uitmaakte. Plezier in het tekenen blijkt uit de verschillende oorkondes die hij vervaardigde **Afb. 1** en de tekeningen die hij maakte voor een serie publicaties over de geschiedenis van Deventer. Hij was in Deventer ook als leraar verbonden aan de 'Nuts-teekenschool'.³ In 1889 trouwde hij in Den Haag met de uit Gouda afkomstige Paulina Begeer.

Kampen

Een jaar later vinden we Christiaan Holgen in Kampen, waar zijn eerste zoon werd geboren en waar hij later gemeente-opzichter blijkt te zijn. Zijn directe chef was de gemeente-bouwmeester Jonkheer K. Vidal de St. Germain (1849 – 1932), een civiel-ingenieur die deze functie van 1886 tot 1919 zou bekleden. Over de werkzaamheden en de sfeer in Kampen weten we wat meer omdat Holgen als gemeente-opzichter in 1898 zou worden opgevolgd door de één jaar jongere G.B. Broekema, over wie een monografie is geschreven.⁴ De functie van gemeente-bouwmeester, wat Holgen later in Vlissingen en Deventer zou zijn, was eerder te beschouwen als directeur gemeentewerken dan als stadsarchitect. Een duizendpoot binnen het ambtelijk apparaat. Vidal de St. Germain had zich voordat hij in Kampen werd aangesteld gespecialiseerd als spoorwegingenieur en was daarnaast ook landbouwkundig econoom. In Kampen hield hij zich met veel projecten bezig. Westerink:

'Hij legde de Kamper drinkwaterleiding aan, verhoogde de rivierdijken, was de drijvende kracht achter de zeer winstgevende biezexploitatie op het Kampereiland en stimuleerde de landaanwinning aldaar. Verder bouwde hij enkele scholen, de Stadsgehoorzaal, de watergasfabriek, de drijvende zweminrichting, vele bruggen en ontwierp hij de riolering.'

Feitelijk was de gemeente-opzichter de directe plaatsvervanger van de gemeente-bouwmeester en in die hoedanigheid ook direct bij alle werkzaamheden betrokken. Het ontwerpen van gebouwen was dus maar een klein deel van deze werkzaamheden. Vidal de St. Germain was fel gekant tegen het hebben van een eigen beroepspraktijk als architect, reden dat Broekema het in Kampen niet lang volhield. Christiaan Holgen schijnt zich daar wel altijd in gevoegd te hebben. Vrij werk naast zijn functie als ambtenaar is van Holgen niet bekend. Ook niet uit zijn Vlissingse en Deventer periode. Bij de bouw van de nog bestaande Stadsgehoorzaal, een rijksmonument, in 1891 naar een ontwerp van Vidal de St. Germain was Holgen direct betrokken. **Afb. 2 en 3** Een tekening van zijn hand wordt nog in het Kamper archief bewaard.

Vlissingen

In 1897 solliciteerde Holgen naar de functie van gemeente-bouwmeester in Vlissingen en werd maart van het jaar daarop aangesteld. In Vlissingen bouwde hij onder andere een nieuw Burgerweeshuis (1901) **Afb. 4**, afgebroken in 1970 en een RK Jongensschool aan de Glacisstraat (1903) **Afb. 5 en 6**, afgebroken in 1992.

Deventer

In Vlissingen had Holgen het na een paar jaar wel gezien. December 1902 solliciteerde hij naar de functie van gemeente-bouwmeester in Utrecht en Deventer. In Utrecht werd hij tweede en in Deventer

³ Deventer Dagblad 29 maart 1910.

⁴ Geraart Westerink, Villa's, veestallen en fabrieken – Leven en werk van architect G.B. Broekema (1866 – 1946). Kampen, 2003.



5



7



6



8



10



9

Afb. 5. De Rooms Katholieke Jongensschool aan de Glacisstraat in Vlissingen. Gebouwd in 1903 en gesloopt in 1992. (Beeldcollectie gemeentearchief Vlissingen)

Afb. 6. De hoofdingang van de RK Jongesschool. (Beeldcollectie gemeentearchief Vlissingen)

Afb. 7. De Enkschool aan de Enkdwardsstraat in Deventer uit 1904.

Afb. 8. Een overzicht van de gebouwen van de gasfabriek aan de Zutphenseweg in Deventer. De meeste gebouwen zijn inmiddels gesloopt.

Deventer in Beeld

Afb. 9. Het door Holgen ontworpen administratiegebouw van de gasfabriek. Gesloopt. Foto Architecten_Lab

Afb. 10. Het ketelhuis van de voormalige gasfabriek. Deventer in Beeld

aangenomen. Bij zijn afscheid in Vlissingen werd hij door het gemeentebestuur nadrukkelijk bedankt voor hetgeen hij voor de stad had betekend.⁵

In Deventer wachtte Holgen hetzelfde brede scala aan werkzaamheden als in Kampen en Vlissingen. Hij was verantwoordelijk voor bestratingen en rioleringen, beoordeelde bouwvergunningen, beheerde het materiaal van de brandweer en was in algemene zin adviseur van het college van B&W in bouwkundige zaken. In de reeks bestekken die bewaard zijn gebleven uit de periode dat hij in Deventer werkzaam was⁶ zien we maar weinig spraakmakende gebouwen langskomen. Verbouwingen, tijdelijke loodsen, een smeedijzeren hek, een mestopslagplaats, etc.. In Deventer ontwierp hij enkele (lagere) scholen, waarvan we tot nu toe alleen de Enkschool aan de Enkdwarstraat (1904) **Afb. 7** de Noorderkleuterschool (toegeschreven) aan de Rijsweerdsweg (1905) hebben kunnen achterhalen, de gasfabriek aan de Zutphenseweg (1909 – 1912) **Afb. 8 t/m 11** en ontwierp hij het gemeentelijk uitbreidingsplan (1911), waarop later uitgebreid wordt ingegaan. In 1908 ontwierp hij een dagsanatorium voor de Vereeniging tot bestrijding de Tuberculose, een informeel houten gebouwtje dat achter de Oudegoedstraat heeft gestaan **Afb. 12**, waarvoor hij door het gemeentebestuur werd vrijgesteld. Maar zijn Magnum Opus is zondermeer zijn ontwerp voor de landbouwschool in 1912. Als Christiaan Holgen nog geen half jaar na de feestelijke opening in september, op 8 februari 1913 plotseling overlijdt wordt zelfs in de Vlissingse Courant nog aan dit gebouw gerefereerd.⁷

De architectuur van Christiaan Holgen

In de architectuur van Christiaan Holgen zien we een duidelijke cesuur tussen 1904 – de Enkschool – en 1909 – de gasfabriek. Zijn ontwerpen voor die tijd zijn zondermeer stijf. Het Burger Weeshuis in Vlissingen is zuiver symmetrisch opgezet in een eclectische stijl. Zijn beide scholen, in Vlissingen en Deventer zijn tamelijk kale gebouwen met Jugendstil tegeltableaus als enige versiering. Voor zover dat beoordeeld kan worden zijn de plattegronden goed doordacht maar zonder veel fantasie uitgewerkt. Met het ontwerp van de gasfabriek zet hij een veel modernere trend in met moderne, plastisch uitgewerkte gebouwen. Vooral de voorgevel van het administratiegebouw van de gasfabriek **Afb. 9** is een duidelijke opmaat naar het ontwerp voor de landbouwschool. Een veelbelovende ontwikkeling die helaas door zijn vroege dood plotseling werd afgesneden.

Dat Holgen als architect in Deventer een enorme ontwikkeling heeft doorgemaakt in de tien jaar die hij in de stad werkzaam was, blijkt vooral als we de Landbouwschool vergelijken met de Enkschool die hij in 1904 bouwde. Beide scholen liggen op een hoek en zijn dus beeldbepalend voor hun directe omgeving. Natuurlijk zijn er ook grote verschillen. Een lagere school is een heel ander schooltype dan een school voor gespecialiseerd hoger onderwijs en van beide scholen kennen we noch het programma van eisen noch het beschikbare budget. Bij de Enkschool maakt Holgen extreme keuzes, die echter in die tijd gebruikelijk waren. De hoofdgevel ligt aan de Ooievaarstraat en is niet meer dan een stapeling van leslokalen – zes breed en twee hoog. De licht risalerende hoeken geven aan de overigens vlakke gevel nog iets van een accent volgens goed classicistisch principe. Net als de landbouwschool ligt het gebouw iets terug ten opzichte van de straat en wordt omringd door een (industriële vervaardigd) ijzeren hek op een bakstenen voet. Bij de Landbouwschool is het hek is ingedeeld in vakken die door gemetselde pijlers zijn gescheiden, wat bij de Enkschool ontbreekt. Alle ondersteunende ruimten – de toegangen, verkeersruimten, toiletten, etc. zijn bij de Enkschool naar de ‘achterzijde’ – de kant van het schoolplein – verplaatst, waar minder sprake is van een heldere architectuur. De spaarzame versieringen in de vorm van Jugendstil elementen vormen geen integraal onderdeel van de architectuur, maar zijn daar als een soort appliqué’s opgeplakt, waarbij opgemerkt moet worden dat latere verbouwingen zoals het dichtmetselen van de hoofdingang hier het beeld hebben verminkt. Het metselwerk van het gebouw zelf is tamelijk vlak uitgevoerd.

Bij het ontwerp voor de landbouwschool, waarop we verderop uitgebreid terug komen is sprake van een veel meer doordachte plattegrond en uitgewerkte architectuur van de gevels, waarbij tussen beide een veel betere balans is gevonden.

⁵ Vlissingse Courant 7 januari 1903.

⁶ *Stadsarchief Deventer – Archief van de Stadsbouwmeester/Openbare Werken (ID 0735)*.

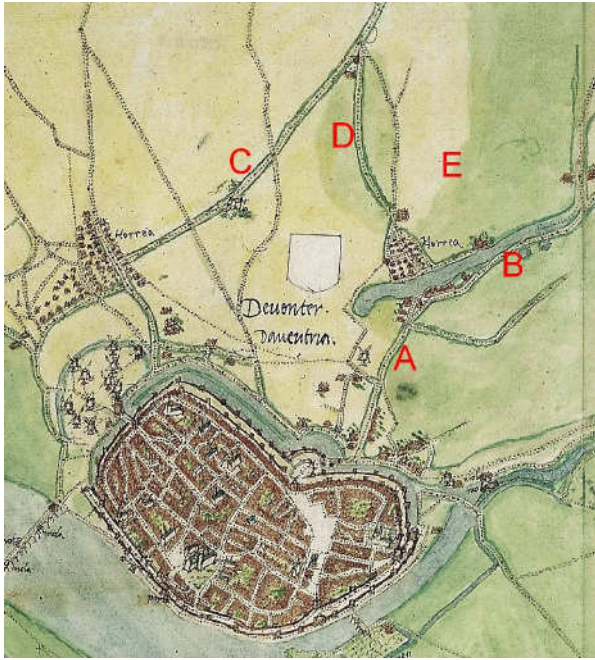
⁷ Vlissingse Courant 10 februari 1913.



11



12



13

Afb. 11. Het ketelhuis en het apparatengebouw van de voormalige gasfabriek. Deventer in Beeld
 Afb. 12. Het dagsanatorium bij de Oudegoedstraat in Deventer. Niet meer bestaand. Deventer in Beeld

Afb. 13. Deventer in 1560, getekend door Jacob van Deventer. Bibliotheca National Madrid
 A. De Brinkgreverweg ter hoogte van de Beestenmarkt.
 B. De Rielerweg.
 C. De Hoge Hondstraat.
 D. De Schoutenweg.
 E. De plaats van de latere landbouwschool op de grens van hoog (geel) en laag (groen).

Afb. 14. De kadastrale situatie rond het latere schoolgebouw rond 1910. Deventer in Beeld



14

De stedenbouwkundige context

De tegenwoordige omgeving van het schoolgebouw wordt bepaald door een drietal belangrijke historische tijdlagen:

- een middeleeuwse, waarin het natuurlijke landschap een bepalende rol speelde,
- een laat 19^{de}-eeuwse, waarin nieuwe infrastructurele werken tot stand kwamen, zoals de spoorlijn, maar waarin ook nieuwe woonstraten werden aangelegd en
- het Uitbreidingsplan van Deventer uit de vroege 20^{ste} eeuw, waarin ook het schoolgebouw een plaats zou krijgen.

Voor de 19^{de} eeuw

In de middeleeuwen vormden de Deventer binnenstad en de ten noorden daarvan gelegen Deventer Enk een natuurlijke eenheid. Zij lagen op een hoge dekzandrug temidden van lager en vaak drassiger gebieden. De huidige Brinkgreverweg vormt min of meer de oostelijke begrenzing van de Deventer Enk. Daarbuiten lag de IJsseldijk – de Douvelderdijk - die het tracé van de huidige Rielerweg volgde en die op een oude kaarten een ravage aan kolken – historische dijkdoorbraken – laat zien. Zo werd voor de bouw van de RK kerk aan de Rielerweg, op een steenworp afstand van het schoolgebouw, een grote kolk gedempt. Maar ook dicht bij de stad lag een kolk, de nog bestaande kolkweg bij de Beestenmarkt herinnert daar nog aan. De Deventer Enk was tot in de 20^{ste} eeuw hoofdzakelijk als landbouwgrond in gebruik, doorsneden door enkele belangrijke doorgangswegen, zoals de (tegenwoordige) Hoge Hondstraat en de dicht bij de school gelegen Schoutenweg. Op de kaart van Deventer rond 1560 getekend door Jacob van Deventer zijn ze aangegeven. **Afb. 13** Ongetwijfeld was er ook een meer informele padenstructuur aanwezig die door Van Deventer niet werd getekend, waartoe de Haverstraat en de Molenbelt zullen hebben behoord, maar ook het noordelijk deel van de Brinkgreverweg ter hoogte van de tegenwoordige Ceintuurbaan en lopend in de richting van het landgoed Brinkgreve is niet door Van Deventer getekend. Op de kadastrale minuut van 1832 zien we hem wel, maar dan heeft de Brinkgreverweg nog een meer slingerend verloop, dat in de loop van de 19^{de} eeuw zal zijn rechtgetrokken.

Laat 19^{de}-eeuwse ontwikkelingen

In de late 19^{de} eeuw zou het gebied nieuwe ontwikkelingen te zien geven. Direct te noorden van de stad werd de Staatsspoorweg aangelegd met aansluitend een nieuwe infrastructuur met woonblokken, de Manegestraat, Oosterstraat, Eendrachtstraat, etc., nu onderdeel van de wijk Voorstad-Centrum, maar ook van de bestaande paden- en wegenstructuur werd gebruik gemaakt. **Afb. 14** De Rielerweg, Schoutenweg en Haverstraat zijn al genoemd. Op grotere afstand van de stad, nu langs de toen nog niet aangelegde Ceintuurbaan, kwamen nieuwe functies: de watertoren, de vleesfabriek van Anton Hunink en de RK begraafplaats, om maar enkele elementen te noemen. Veel ontwikkelingen in die periode kenden nog een ongestructureerd karakter. Dat zou veranderen met het 'Uitbreidingsplan der gemeente Deventer' dat op 4 december 1911 door de gemeenteraad werd aangenomen.

Het uitbreidingsplan van 1911

De Woningwet van 1901 stelde het opstellen van een uitbreidingsplan voor gemeenten met meer dan 10.000 inwoners verplicht. In dezelfde periode dat Deventer aan zijn uitbreidingsplan werkte zien we dat ook bij andere grotere gemeenten in den lande. Het Deventer Dagblad deed er regelmatig verslag van. Niet iedere gemeente kon het zich permitteren om, in het geval van Amsterdam, een architect van naam als Berlage in te schakelen. Veelal kreeg de gemeente-bouwmeester de opdracht een dergelijk plan op te stellen, zoals in Almelo en Deventer. In Deventer was dat dus gemeente-bouwmeester Christiaan Holgen. Voor het plan definitief werd aangenomen was er al jaren aan gewerkt.⁸ Dat moest ook wel want veel problemen buiten de binnenstad vroegen om een oplossing, zoals de situatie rondom de stations, de verplaatsing

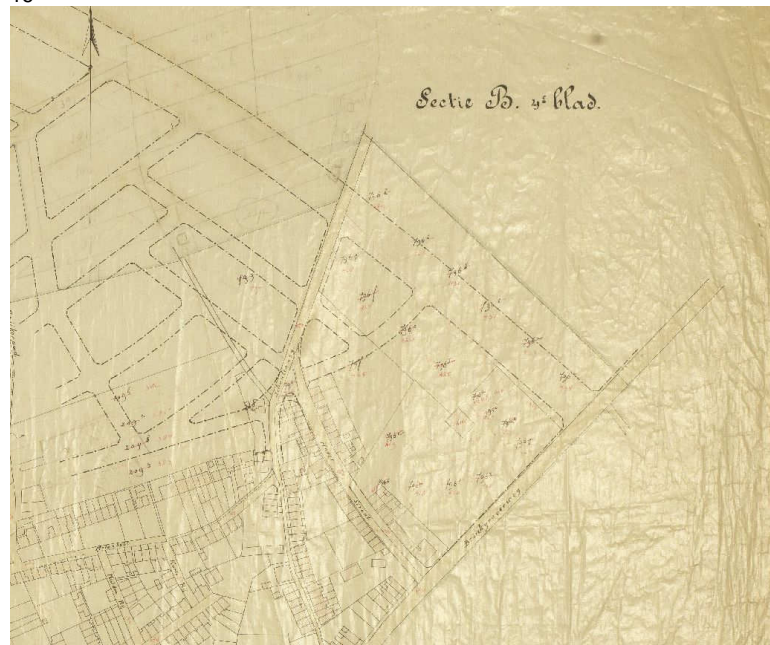
⁸ Deventer Dagblad 1-11-1909.



15



16



17

Afb. 15. Het oostelijk deel van het gemeente uitbreidingsplan van 1911. Deventer Dagblad van 13 mei 1911

Afb. 16. Uitsnede uit het uitbreidingsplan van 1911 met de plaats van de latere landbouwschool op de plaats van de blokken 164 t/m 167, hier nog bestemd voor woningbouw. Deventer Dagblad van 13 mei 1911

Afb. 17. De kadastrale situatie in 1912 met ingetekend het stratenplan volgens het uitbreidingsplan 1911. Deventer in Beeld

Afb. 18. De kadastrale situatie rond 1920. De school is hier al uitgebreid. De Ceintuurbaan sluit niet aan op het tracé van de Veenweg. Deventer in Beeld.



18

van de gemeentelijke begraafplaats, toen nog aan de Diepenveenseweg, de bouw van een electriciteitscentrale, de vaak ongelukkige wegenstructuur rondom de stad, maar ook de stichting van een landbouwschool werd al in de gemeenteraadsverslagen genoemd. De uiteindelijke bouw van de Middelbare Koloniale Landbouwschool aan de Brinkgreverweg vormde geen onderdeel van het uitbreidingsplan, maar liep daar wel parallel aan. Het feit dat ontwerper van de school en van het uitbreidingsplan een en dezelfde man waren maakte dat beide plannen niet los van elkaar kunnen worden gezien.

Van 13 mei tot 15 juni werd het plan met kaarten en tekeningen op de gemeentesecretarie ter visie gelegd. Het Deventer Dagblad van 13 mei publiceerde de beide plantekeningen met een uitgebreide toelichting. **Afb. 15** De gemeente-bouwmeester hield elke ochtend van 10.00 tot 12.00 uur in zijn bureau aan de Polstraat spreekuur om de plannen mondeling toe te kunnen lichten.

Een belangrijk element van het plan vormde de aanleg van de Ceintuurbaan, oorspronkelijk gedacht tussen de beide 'uitvalswegen' Lange Zandstraat en Brinkgreverweg. Deze moest niet alleen alle bestaande uitvalswegen met elkaar verbinden, naast genoemde straten de Zwolseweg en de Hoge Hondstraat, maar tevens zorgen voor een belangrijke ontsluiting voor de te bouwen woonbuurten. Een ceintuurbaan vormde van veel uitbreidingsplannen een belangrijk onderdeel.

Ook in Enschede was een ceintuurbaan gedacht. In het uitbreidingsplan werden in grote lijnen de bestaande wegen en bebouwing gerespecteerd. Dit leidde op verschillende plaatsen tot rommelige aansluitingen van nieuw op oud, zoals direct achter het schoolterrein, waar de nieuwe Burg. Van Suchtelenstraat op de bestaande Schoutenweg uitkomt. De Ceintuurbaan (een werktitel die te zijner tijd door een passender naam zou moeten worden vervangen!) vormde de buitengrens van het plangebied. Daartussen werd een zee aan bouwblokjes ontworpen met een beperkte variatie in straatbreedten. Maar erg visionair met stedenbouwkundige hoogstandjes, zoals in Plan Zuid van Berlage was het Deventer uitbreidingsplan niet. Gewone straten waren 12 meter breed gedacht (zonder beplanting, met beplanting 13 meter) en belangrijke uitvalswegen zoals de Zwolseweg 17 meter. Daarbij moet wel worden opgemerkt dat de straat veel ruimer zou ogen, doordat in het plan daar ook ruimte voor voortuintjes was opgenomen, variërend van 3 tot 10 meter diep. Een uitzondering vormde de Ceintuurbaan, die twee rijbanen zou krijgen met een groene middenberm, van totaal 32 meter breed, zoals ook is uitgevoerd. Uit oogpunt van functies was het plan wel doordacht. Er kwamen bouwblokken die bestemd waren voor fabrieken en ten aanzien van woonblokken werd onderscheid gemaakt tussen arbeiders-, middenstandswoningen en villabuurten. Aan de overwegingen die ten grondslag lagen aan het plan ontleen we nog het volgende:

'De straten zijn zoveel mogelijk zóódanig aangelegd, dat men van den meest heerschenden Z.W. wind geen hinder kan ondervinden en voor het aangenaam aanzicht van de straten zijn deze, waar het eenigszins mogelijk was, in een gebroken of gebogen lijn aangelegd.'

en

'Bij kruising van hoofdverkeerswegen zijn verschillende pleintjes gedacht, om op deze wijze aardige stadspunten te verkrijgen en gelegenheid te hebben voor het uitwijken van wagens, enz.'

Ook werd rekening gehouden met de terreingesteldheid en de bestaande beplanting, zoals het heuvelachtige karakter van de buurt tussen de Diepenveenseweg, straat over de Galgenbelt (Hoge Hondstraat) en Ceintuurbaan. Holgen:

'Bij dit vak is gebruik gemaakt van het eenigszins heuvelachtig terrein. Het aanwezig voetpad over de Galgenbelt is in hoofdzaak aangehouden, en gedacht als een brede straat met dubbele rijwegen en beplanting (32 M.), in aansluiting met de ontworpen Ceintuurbaan en Diepenveenscheweg. Door de gunstige ligging van dit terrein, waarvan men een zeer fraai uitzicht op de stad en hare omgeving heeft, is dit terrein gedacht voor open villabouw en in verband hiermede zijn de bouwblokken en daarom heen liggende straten geprojecteerd, afwisselend van verschillende grootte en zoodanig gelegen, dat zoveel mogelijk een vrij uitzicht is gewaarborgd.'

Dit heuvelachtige karakter zou door het van fantasie gespeende gemeentebestuur in de jaren '30 helaas teniet gedaan worden, onder andere door het afgraven van de Galgenbelt.

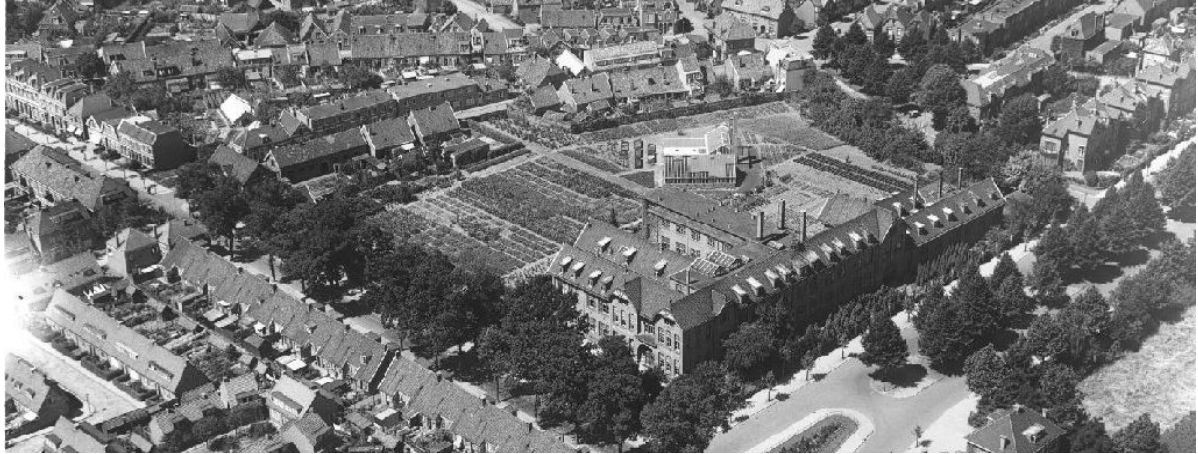
Over het gedeelte tussen de Smyrnastraat, Ceintuurbaan, Brinkgreverweg en Diepenveenseweg, de plaats van de landbouwschool meldt het plan:



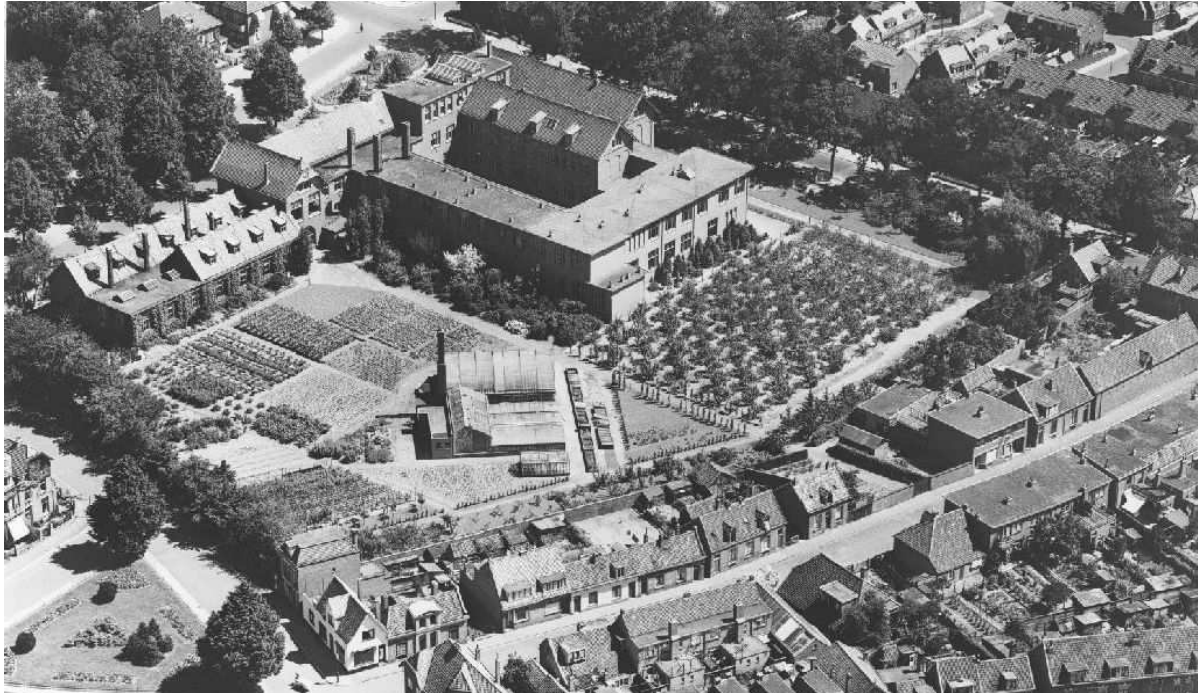
19



22



20



21

Afb. 19. De ceintuurbaan tegenwoordig. In het verloop van de weg is een slinger aangebracht om heb op de Veenweg te laten aansluiten. Hierdoor ontstond ruimte voor de aanleg van een parkeerplaats aan de zijde van de landbouwschool.

Afb. 20. Het schoolterrein in 1937 met de uitbreidingen van 1918 en 1928. Deventer in Beeld

Afb. 21. Het schoolterrein in 1948. Ook de grote gehoorzaal uit 1939 en de toen gebouwde luchtbrug zijn duidelijk te zien. Het kassencomplex is nog bescheiden. Deventer in Beeld

Afb. 22. De timmerwerkplaats voor 1918, gezien in de richting van het hoofdgebouw.

Dit stadsgedeelte heeft reeds een zeer groote bebouwing, terwijl door de aanwezigheid van de zeer smalle straatjes en den Diepenveenschenweg dit terrein in hoofdzaak bebouwd is gedacht met arbeidswoningen. Daarvan zijn uitgezonderd de blokken grenzende aan de Ceintuurbaan en Brinkgreverweg, die gedacht zijn bebouwd te worden met beter soort burgerwoningen. De straten zijn hier weder 12 en 13 M. breed, terwijl op enkele punten pleintjes zijn geprojecteerd.

De toelichting besluit met:

Nog dient medegedeeld, dat de geprojecteerde bouwblokken 164, 165, 166 en 167 waarschijnlijk zullen vervallen, in verband met de voorgenomen stichting der Koloniale Landbouwschool alhier. Afb. 16

In de praktijk bleek dit gecombineerde bouwblok te groot en werd van het geplande schoolterrein nog een hoek afgesneden door de aanleg van de Willem ten Rijnestraat. Op het afgescheiden deel werden in dezelfde tijd als het schoolgebouw een blok herenhuizen gebouwd en een plantsoentje aangelegd, gescheiden door de al wel geplande Duymaer van Twiststraat. Sindsdien is de situatie nagenoeg onveranderd. Afb. 17

Een merkwaardigheid van het plan is dat de geprojecteerde Ceintuurbaan ten zuiden van de Veenweg, toen waarschijnlijk weinig meer dan een pad, op de Brinkgreverweg aansluit en er dus geen soepele doorstroming van verkeer van Ceintuurbaan naar Veenweg mogelijk was. Dat dat zo is uitgevoerd laten de kadasterkaarten zien. Afb. 18 Omdat dat niet praktisch was is, waarschijnlijk in de jaren '30, de noordelijke rijbaan iets verlegd waardoor hij op de Veenweg aansloot. De zuidelijke rijbaan liep gewoon rechtdoor langs het hek van de landbouwschool. Na de oorlog is ook de zuidelijke rijbaan verlegd, zodat de Ceintuurbaan nu met een slinger eindigt, maar wel op de Veenweg aansluit. De toen overblijvende taartpunt naast de school werd toen (provisorisch) ingericht als parkeerplaats. Afb. 19 Zonder deze achtergrondkennis is de situatie hier niet te begrijpen.

Het Uitbreidingsplan van 1911 vormde dus de basis voor de concrete invulling van dit deel van de stad met nieuwe straten, bouwblokken en het terrein van de te bouwen landbouwschool, waarbij het Uitbreidingsplan niet overal in detail, maar wel op hoofdlijnen werd gevolgd. Zie afb. 17 Erg voortvarend ging dit echter nog niet. Het lag in de bedoeling de Ceintuurbaan in eerste instantie van de Brinkgreverweg tot aan de Smyrnastraat met de op dat deel uitkomende straten geheel af te werken en met bomen te beplanten. Met het overige deel zou niet voor 1 januari 1913 begonnen kunnen worden.⁹ Begin januari 1912 maakten B en W van Deventer bekend dat in het eerste gedeelte van de Ceintuurbaan gas en water zou worden aangelegd zodat niets de exploitatie van de aangrenzende bouwblokken meer in de weg zou staan.¹⁰ Half maart kregen de gemeenteraadsleden gelegenheid de uitgezette Ceintuurbaan te gaan bezichtigen.¹¹ Dat het nog steeds om landelijk gebied ging blijkt uit het feit dat voor de aanleg van de Ceintuurbaan een zaadberg (kapberg) zou moeten worden afgebroken.¹² Enkele maanden later is er nog sprake van drie percelen bouwland aan de Ceintuurbaan die door de gemeente Deventer werden aangekocht.¹³ Enkele bomen die voor de ingang van de Ceintuurbaan aan de Brinkgreverweg stonden werden gerooid omdat ze hinder voor het verkeer opleverden.¹⁴ Daarbij werd ook begonnen met de verbreding van de Brinkgreverweg van de Haverstraat tot aan de Veenweg.¹⁵ Augustus 1912 is sprake van aanpassingen van het vastgestelde peil van de Ceintuurbaan en van eventuele gevolgen voor de nieuwe villa's aldaar.¹⁶ Waarschijnlijk had dat betrekking op de bouw van het huizenblok aan de Ceintuurbaan tussen de Willem ten Rijnestraat, de Duymaer van Twiststraat en de Schoutenweg, grenzend aan de landbouwschool, dat toen bebouwd werd. In de gemeenteraad was afgesproken dat de andere zijde van de Ceintuurbaan voorlopig onbebouwd zou blijven.¹⁷ Eind januari 1913 werden in de

⁹ Deventer Dagblad 2 november 1911.

¹⁰ Deventer Dagblad 8 januari 1912.

¹¹ Deventer Dagblad 18 maart 1912.

¹² Deventer Dagblad 7 mei 1912.

¹³ Deventer Dagblad 8 juli 1912.

¹⁴ Deventer Dagblad 30 juli 1912.

¹⁵ Deventer Dagblad 9 augustus 1912.

¹⁶ Deventer Dagblad 27 augustus 1912.

¹⁷ Deventer Dagblad 20 december 1912.



23



24



25

Afb. 23. Het pas opgeleverde schoolgebouw, kort na 1912. De werkplaatsen zijn nog niet verbonden met het hoofdgebouw. Back to the roots

Afb. 24. School en werkplaatsen kort na 1912. Deventer in Beeld

Afb. 25. De achterzijde van de school met de proefvelden. Links de beide werkplaatsen voor timmeren en smeden. Kort na 1912. Back to the roots

Afb. 26. De proefvelden vanaf de Brinkgreverweg gezien. Back to the roots



26

gemeenteraad afspraken gemaakt over de verplichte hoogte van de nieuwe bebouwing aan de Veenweg, waaruit blijkt dat het gebied rondom de landbouwschool langzaam zijn definitieve vorm begon te krijgen.¹⁸

In de gemeenteraad werden ook enige kritische noten gekraakt over het optimisme van het college van B en W ten aanzien van het succes van de Ceintuurbaan voor de bouw van villa's voor welgestelden. Een gemeenteraadslid bespeurde bij het college een optimistische stemming die hij niet deelde: 'Zien we de Ceintuurbaan, dan blijkt dat B. en W. als 't ware een visioen hebben van villa's van den Brinkgreve tot den Zwolsche weg.' Hij zou gelijk krijgen; het grootste deel van de Ceintuurbaan zou pas in de jaren '50 worden bebouwd. In de raadsvergadering van 7 april werd een groot aantal nieuw aangelegde straten en straten die nog in wording waren ten doop gehouden en van straatnamen voorzien, die door de gemeenteraad werden overgenomen. Het Deventer Dagblad publiceerde op 30 augustus 1913 een overzicht.

Voor de plaats van de nieuwe landbouwschool, die 16 september 1912 werd geopend, was de invulling van het Uitbreidingsplan allesbepalend. De aansluiting van het schoolterrein op de bestaande huizen langs de noordzijde van de Haverstraat kwam toen tot stand, evenals de keuze de overige drie zijden van het terrein door een ijzeren hek op stenen voet te begrenzen met de plaatsing van de school zelf tegen de kruising van Brinkgreverweg en Ceintuurbaan. Ondanks de latere uitbreidingen van het schoolgebouw en de verschillende wijzen waarop het achterterrein zou worden ingericht, zou sindsdien aan de relatie tussen de school en de omringende stad niets meer veranderen. **Afb. 20 en 21**

De stichting van de Middelbaar Koloniale Landbouwschool

Bij Koninklijk Besluit van 3 augustus 1912 (Stb. 274) werd in Deventer een Middelbare Koloniale Landbouwschool gesticht.¹⁹ De school kwam voort uit de Rijkslandbouwschool Wageningen. Deze school in Wageningen werd in 1876 geopend en in 1896 gereorganiseerd waarbij vier geheel op zichzelf staande afdelingen ontstonden. Uit één van deze afdelingen kwam de Middelbare Koloniale Landbouwschool voort. Het initiatief om de landbouwschool naar Deventer te halen werd in 1910 genomen door de verenigde middenstanders van Deventer – de D.H.V (Deventer Handelsvereniging).²⁰ Naar aanleiding van dit initiatief werd een comité gevormd onder leiding van de Deventer burgermeester, mr. W.H.F. baron van Heemstra dat uiteindelijk dit streven met succes wist te bekronen. Op 16 september 1912 werd de school door prins Hendrik geopend. In dit schooljaar telde de school 127 leerlingen. De school had een driejarige cursus en was bestemd voor hen, die na enkele jaren middelbaar of MULO-onderwijs te hebben genoten, zich wilden voorbereiden voor de landbouwpraktijk in de tropen in het bijzonder in de cultuurondernemingen in voormalig Nederlands-Indië.

De dekoloniatiegolf na de Tweede Wereldoorlog, waarbij Nederlands-Indië als kolonie voor Nederland verloren ging, had ook grote gevolgen voor de school. Het beladen woord 'koloniaal' werd vervangen door 'tropisch'. Het arbeidsgebied van afgestudeerde 'Deventenaren' zou zich in de loop der jaren verplaatsen naar ontwikkelingslanden. Ook na de Tweede Wereldoorlog ging de school over van de gemeente Deventer naar het Rijk. Vanaf 1954 werden de aanwezige bouwvergunningen door de Rijksgebouwendienst aangevraagd.

De verandering in het onderwijs verliep stapsgewijs. Met ingang van het schooljaar 1955-1956 werd een reorganisatie van het leerplan doorgevoerd waardoor een aanvang genomen kon worden met een éénjarige leergang voor Tropische en Subtropische Landbouw.

Met ingang van 1 september 1957 werd de Middelbare Koloniale Landbouwschool omgevormd tot de Rijks Hogere School voor Tropische Landbouw. Hoewel deze naamsverandering geen verandering in de status van de school inhield werd het als een erkenning ervaren voor het niveau van het onderwijs van de school.

In 1960 was er onzekerheid over de plaats van Deventer op het gebied van de opleiding voor de tropische en subtropische landbouw. Een compromis werd gevonden waarbij naast de opleiding tropische en subtropische landbouw een richting Nederlandse landbouw in Deventer kon worden

¹⁸ Deventer Dagblad 27 januari 1913.

¹⁹ Voor een belangrijk deel ontleend aan de inleiding van de inventaris op het archief van de Middelbare Koloniale Landbouwschool, later Rijks Hogere Landbouwschool te Deventer. Historisch Centrum Overijssel, archief 0504.

²⁰ Deventer Dagblad 27 januari 1912.



27



28

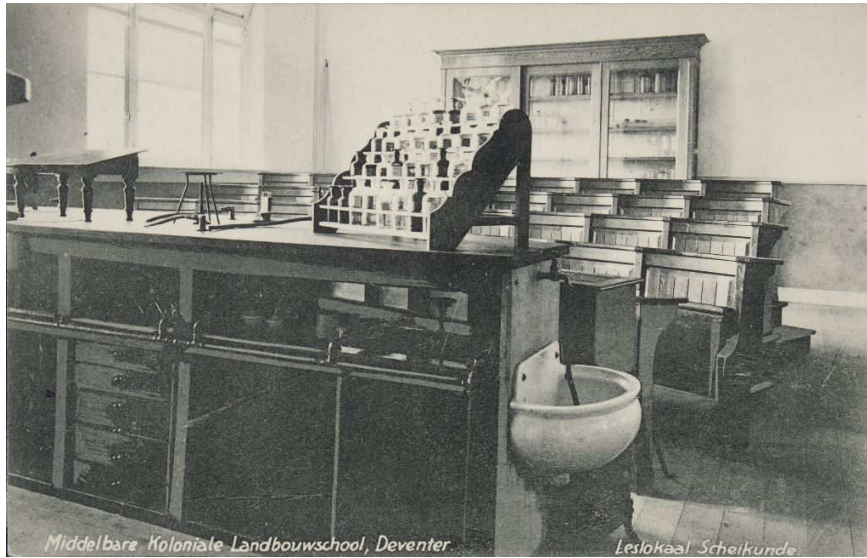


29

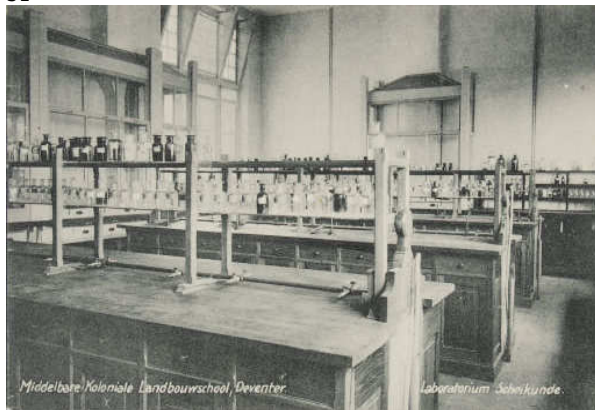


30

Afb. 27. De gang op de begane grond vanaf de entree. Kort na 1912. Deventer in Beeld
Afb. 28. Dezelfde situatie tegenwoordig.
Afb. 29. De voormalige directeurskamer op de hoek naast de entree.
Afb. 30. De voormalige lerarenkamer aan de andere zijde van de entree.



31



32



33



34



35

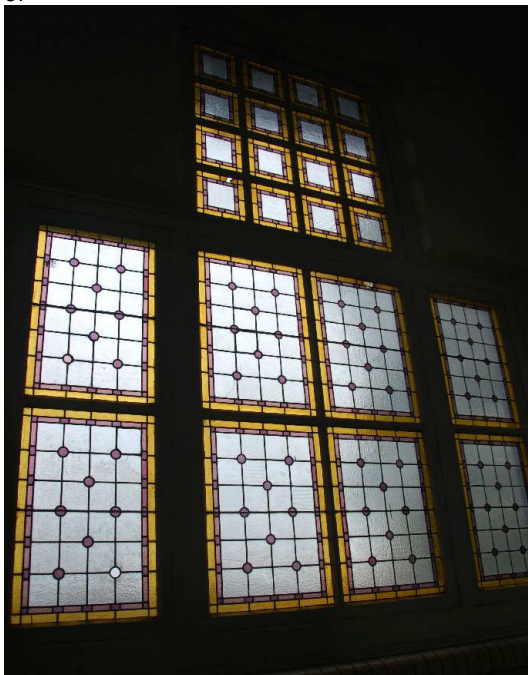
Afb. 31. Het leslokaal voor scheikunde, tegenwoordig receptieruimte. Deventer in Beeld
Afb. 32. Het grote laboratorium voor scheikunde in de achtervleugel links, in de richting van de Brinkgreverweg gezien. Deventer in Beeld
Afb. 33. Dezelfde ruimte schuin naar achter gezien.
Afb. 34 en 35. De voormalige doka in het souterrain.



37



36



38



39



40

Afb. 36 en 37. Het hoofdtrappenhuis naast de entree.

Afb. 38. Glas-in-lood in het hoofdtrappenhuis.

Afb. 39 Het leslokaal Natuurlijke historie, later voor Tropische Cultures op de hoek van de verdieping. Deventer in Beeld

Afb. 40. Hetzelfde lokaal tegenwoordig.

gevolgd. De naam van de school werd veranderd in Rijks Hogere Landbouwschool met Tropische en Nederlandse Richting en Leergangen.

De Rijks Hogere Landbouwschool fuseerde in 1988 met de Rijks Hogere School voor Tuin- en Landschapsinrichting in Boskoop, de Laboratoriumopleiding in Wageningen en de Hogere Bosbouw en Cultuurtechnische School in Velp tot de Internationale Agrarische Hogeschool Larenstein. De Rijks Hogere Landbouwschool bleef gevestigd in Deventer. Zie verder ook de inleiding.

Het schoolgebouw en het terrein

Het gebouw

Nadat in 1911 tot Deventer als vestigingsplaats was besloten moesten vele dingen worden geregeld. Het schoolgebouw moest worden ontworpen en gebouwd, een leerplan moest worden vastgesteld en schoolpersoneel aangetrokken. Het Deventer Dagblad deed er regelmatig verslag van. Het schoolgebouw zelf werd in twee stappen ontworpen en gebouwd. Het hoofdgebouw werd aanbesteed op 22 november 1911.²¹ Toen het hoofdgebouw al in aanbouw was, werd besloten ook timmeren en smeden in het lesplan op te nemen. **Afb. 22** Door Christiaan Holgen werd hiertoe aan de Ceintuurbaan een apart gebouw ontworpen, los van het hoofdgebouw, dat dan ook later, op 23 juli 1912 moest worden aanbesteed. **Afb. 23 t/m 26** In 1918 zouden beide delen door de bouw van een tussenlid met elkaar worden verbonden. In het Deventer Dagblad van 28 juni 1912 verscheen een uitgebreide beschrijving van het gebouw die we hier integraal laten volgen (**in rood is door ons de plaats in het gebouw aangegeven**):

De Middelbare Koloniale Landbouwschool

*Met de werkzaamheden aan den bouw van de Koloniale Landbouwschool alhier vordert men uitstekend. Zóó zelfs dat nu reeds een denkbeeld is te vormen, hoe het zeer ruime gebouw er uit zal zien, wanneer alles gereed zal zijn. Het spreekt, het groote voordeel der school voor Deventer kent ieder. Maar ook is er nog een ander belang voor onze stad bij betrokken een bouwwerk, monumentaal en schoon van kleur en lijnen, zal ze rijker zijn geworden. Het terrein, 1½ H.A. groot, wordt grotendeels omgeven door een gesmeed ijzeren hek van 340 M. lengte. **Zie afb. 23 e.v.** Het hoofdgebouw, de school zelf, heeft zijn hoofdgevel naar de zijde van den Brinkgreverweg; een der zijgevels loopt evenwijdig aan de Ceintuurbaan. De stijl van het bouwwerk is zoodanig gekozen, dat er volkomen overeenstemming is verkregen met het landelijke der omgeving. De muren zijn hoofdzakelijk opgetrokken uit baksteen, met toepassing van glazuursteen. In den voorgevel zullen aangebracht worden twee tegelfriezen met opschrift „Middelbare Koloniale Landbouwschool”, uit te voeren in Fransche ceramiek, gelijk we ook kunnen bewonderen aan het administratiegebouw der nieuwe gasfabriek. Zooals men weet, maakt dat een zeer fraai effect. De dakbedekking bestaat uit glazuurpannen van een frisch-roode kleur, terwijl zorg is gedragen dat het schilderwerk het uiterlijk der school een aangenamen indruk doet geven door smaakvolle combinatie van tinten.*

*Het gebouw binnentredende, komen we in een ruime vestibule. **Afb. 27 en 28** Daarbij sluiten zich o.m. aan de werkkamer van den directeur **Afb. 29** met een spreekvertrek (**rechts**) en de docentenkamer (**links**) **Afb. 30**, waar bijzonder ruime en praktische boekenkasten zullen ingericht worden. Ter zijde van den gang die, evenals op de bovenste verdieping, versierd is met glazuursteen, treffen we aan een leslokaal voor de scheikunde, (**in de binnenhoek van beide gangen, later receptie**) **Afb. 31** laboratoria voor den leeraar en voor de leerlingen en een zoogen. Weegkamer (**links langs de achtergevel**). Van het groote scheikunde-laboratorium **Afb. 32 en 33** leidt een trap naar beneden : daar bevinden zich een spoelvertrek en een donkere kamer voor lichtproeven en foto's (**kelder**) **Afb. 34 en 35**. Behalve gewone leslokalen (**twee - links aan de Brinkgreverweg**) zijn er op de verdieping gelijkvloers nog lokalen voor natuurkunde met een bijbehorend laboratorium, benevens een kabinet voor natuurkundige instrumenten enz. Verder een werkplaats voor den amanuensis (**rechts langs de Ceintuurbaan**).*

*De trappen opgaande, welke vervaardigd zijn van Beiersch graniet **Afb. 36 en 37**, treft het ons, hoeveel er in 't geheele gebouw gebruik is gemaakt van gewapend beton. Een vroolijken indruk zullen er de trapramen maken met hun in lood gevat, gekleurd glas. **Afb. 38** Evenals beneden, zijn er boven ook eenige gewone leslokalen (**twee - links aan de Brinkgreverweg**). Een ervan dient voor de lessen*

²¹ Deventer Dagblad 28 juni 1912.



41



42



44



43

Afb. 41 en 42. Het voormalige tekenlokaal, inmiddels vergroot. De daklichten zijn op een onbekend moment verdwenen.

Afb. 43 en 44. Het souterrain met de fietsenkelder.

Afb. 45. De blinde zijgevel aan de Brinkgreverweg. Kort na 1912. Deventer in Beeld



45

in tropische culturen (microscopisch vezelonderzoek enz.) (rechts op de hoek) Afb. 39 en 40 Voor de natuurlijke historie is er een leslokaal, een kabinet en een laboratorium (links langs de achtergevel). Verder bevindt zich hier een bibliotheek, waaruit boeken aan de leerlingen worden uitgeleend (onbekend, de twee leslokalen rechts langs de Ceintuurbaan worden niet genoemd).

Nog een verdieping hoger is een teekenzaal ingericht, met het mooiste bovenlicht dat zich maar denken laat. Afb. 41 en 42 Trouwens, de moderne eischen aangaande licht, ventilatie enz. zijn in elk vertrek

ruimschoots in het oog gehouden. De ruime zolders geven den bezoeker hier eerst een recht begrip van de kolossale oppervlakte der school. De zolders zijn begrijpelijkerwijs zóó ingericht dat ze gemakkelijk dienen kunnen als bewaarplaatsen; trouwens, ten aanzien van een bouwwerk als dit, waarbij ook vooral rekening gehouden is met wat van practisch nut zal blijken, spreekt dit welhaast vanzelf (in 1912 nog leeg en niet ingedeeld). Gemakkelijke rijwiel-bergplaatsen zijn aangebracht in het sous-terrein (kelder) Afb. 43 en 44.

Men moet respect hebben voor de energie, welke bij de leiding van den geheelen bouw heeft voorgezeten. Den heer Chr. A. Holgen, onzen gemeente-architect, komt alle eer toe voor zijn kranig ontwerp, waardoor onze stad weldra met een grootsch gebouw verrijkt zal zijn. Ook de aannemer, de heer Bosman, heeft flink voor de uilvoering zorg gedragen. En dat men hier voor een omvangrijk karwei stond, kan duidelijk blijken uit het feit dat er thans 43 werklieden aan den arbeid zijn; er zijn tijden geweest dat hun aantal zelfs 60 bedroeg.

Behalve het hoofdgebouw zullen nog werkplaatsen voor smeden en timmeren opgetrokken worden (vrijstaand gebouw aan de Ceintuurbaan), terwijl rekening is gehouden met de noodzakelijkheid van uitbreiding der school. Deze noodzakelijkheid is nl. verre van denkbeeldig; want nu reeds moeten alle klassen gesplitst worden. Een tekenend feit; trouwens de toeloop van leerlingen is reeds groot, en men verwacht er tegen den aanvang van den eersten cursus reeds minstens een honderdtal.

Op den hoek van het terrein, bij de marechaussee-kazerne, is een concierge-woning geplaatst.

Voorts zullen er in den tuin Indische planten- en kweekkassen worden ingericht, tot verbouw van tropische gewassen, als suikerriet, rijst, Indische vezelstoffen, koffie, thee. Dat de inrichting hiervan modern-wetenschappelijk moet wezen, behoeft nauwelijks te worden opgemerkt

Overigens worden er in den tuin proefvelden aangelegd, waar de leerlingen zich eveneens in 't kweken hebben te bekwamen. Zoo zal dan de Middelb. Kol. Landbouwschool c. a. weldra gereed zijn. Men kan er eerbied voor hebben, als men weet dat de aanbesteding plaats had 22 November en met de werkzaamheden feitelijk op 28 November II. een aanvang werd gemaakt. Te Groningen is men met den bouw der Middelbare Landbouwschool nog zoo ver niet gevorderd; toch is men daar eerder begonnen. Nog een paar maanden, en de M. K. L. zal daar staan, ten trots van Deventer.

Uit het artikel is duidelijk af te leiden dat op 28 juni het casco voltooid is en men bezig is met de afronding van het interieur. Het dak zit er op en het buitenschilderwerk is af. Interessant is de opmerking dat rekening is gehouden met de uitbreiding van de school en de vraag is dan hoe dat was gedacht. Duidelijk is dat Holgen met de plaatsing van de extra lokalen voor smeden en timmeren moeite had. Dat is ook te begrijpen als het hoofdgebouw al is voltooid en men alleen ten koste van veel sloop- en breekwerk daar een gedeelte aan kan toevoegen. Dan is een los gebouwtje eigenlijk de enige optie. Zeker ook om ervoor te zorgen dat ze in de andere leslokalen van het smeden en timmeren geen hinder ondervinden. Een structurele uitbreiding van het hoofdgebouw zoals dat er in 1912 stond is eigenlijk alleen denkbaar langs de Brinkgreverweg. Het gebouw heeft daar nog steeds twee ongelijk eindigende topgevels die in 1912 werden gebouwd en die toen zowel als nu een onevenwichtig beeld opleveren. Afb. 45 Voor een uitbreiding hoefde men alleen de beide vleugels met lokalen te verlengen en de tussenliggende verkeerszone door te trekken. Langs de Ceintuurbaan eindigde het ontwerp van Holgen met een eenlaags aanbouw waarin het laboratorium voor natuurkunde waren ondergebracht en de werkplaats voor de amanuensis en toiletten, die eventueel met een verdieping zouden kunnen worden verhoogd, wat feitelijk in 1918 gebeurde. Zie afb. 25

Het ontwerp uit 1912 laat een heldere structuur zien. Twee vleugels die samen een L vormen en daardoor aan zowel de zijde van de Brinkgrevenweg als de Ceintuurbaan een markant gebouw opleveren. De hoofdentree en het trappenhuis zijn beide nabij de hoek gelegen en gangen ontsluiten vandaar de lokalen; aan de Brinkgreverweg in de vorm van een dubbele vleugel – voor en achter de gang – aan de Ceintuurbaan een enkele met alleen aan de straatzijde klaslokalen. De gangen zijn in 1912 nog afgesloten door toiletgroepen. De plattegrond van de verdieping is een herhaling van die op de begane grond, zij het dat de vleugel langs de Ceintuurbaan korter is, terwijl de zolders in principe



46



47



48



49



50



51

Afb. 46. De ingang aan de Haverstraat. Op de achtergrond de voormalige doorrit uit 1918.

Afb. 47. De diagonaal geplaatste kassen aan de zijde van de Willem ten Rijnestraat. Op de achtergrond de huizen aan de Haverstraat.

Afb. 48. Het tegenwoordige beeldhouwatelier bij de Haverstraat. Afb. 49. De beeldentuin aan de Brinkgreverweg met conciërgewoning en een loods op het terrein.

Afb. 50. De rechte kas bij de Brinkgreverweg.

Afb. 51. Het terrein direct achter de school met de werkplaatsen.

ongebruikt blijven. Op de rechthoekige tekenzaal na die op de tweede verdieping in de oksel van beide vleugels is gelegen en die, op de beide forse daklichten na – inmiddels verdwenen - alleen van de achterzijde is te zien en die later werd vergroot.

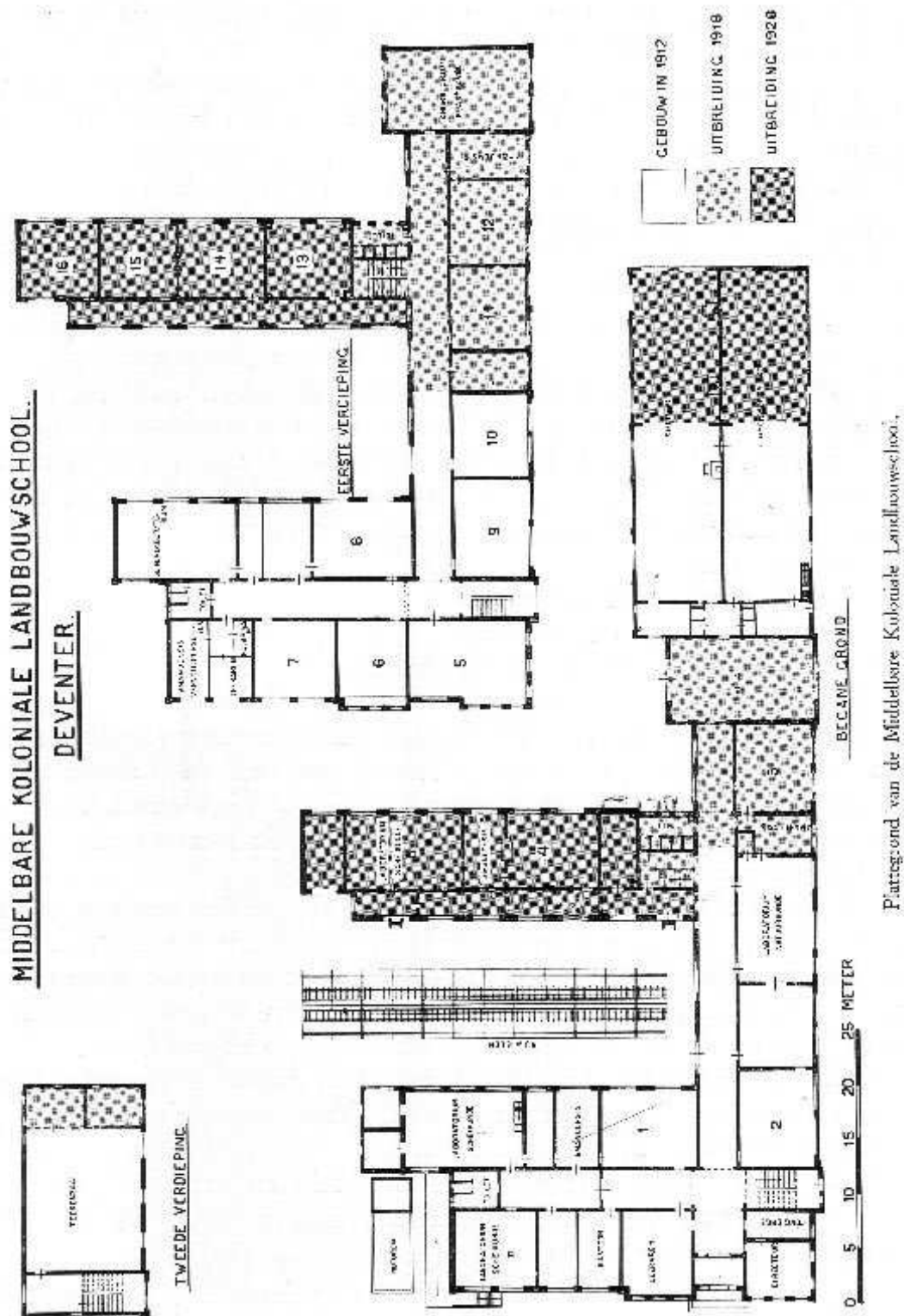
Bij de Landbouwschool is een boeiende plattegrond ontworpen, waarbij zowel de ingangspartij aan de Brinkgreverweg als het trappenhuis aan de Ceintuurbaan in de gevels eigen accenten hebben gekregen ten opzichte van de vlakker uitgevoerde geveldelen van de lokalen. In het algemeen is er een groter eenheid tussen de plattegrond en de in chaletstijl uitgevoerde gevels, vooral langs de straat – de 'schaalseite' van het gebouw. De plaats van de lokalen zal waarschijnlijk door praktische overwegingen zijn bepaald, waarbij de lokalen voor schei- en natuurkunde, bijna halve laboratoria bewust aan de noordzijde zullen zijn ingericht. Vergeleken met de Enkschool is de Landbouwschool veel plastischer vormgegeven en zijn de versieringen in de vorm van geglazuurde bakstenen veel meer in balans met het gehele gebouw. En elk opzicht was de Landbouwschool in 1912 een modern gebouw, een ontwikkeling die al was ingezet met de bouw van de gasfabriek in de periode 1909 – 1912.

Het terrein

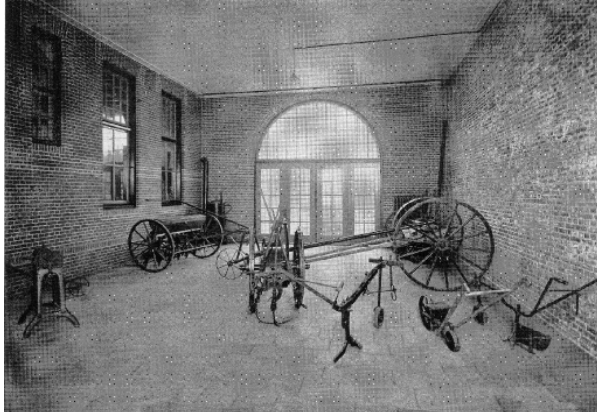
Van de inrichting van het terrein zijn geen ontwerpen bekend. Het krantenartikel in het Deventer Dagblad vermeldt alleen dat er proeftuinen zullen worden aangelegd. Wel integraal onderdeel van het ontwerp voor de school was de aanleg van het hek om het terrein, 340 meter lang. Het liep (en loopt) van de voormalige conciërgewoning aan de Brinkgreverweg rondom langs de Ceintuurbaan en sluit langs de Willem ten Rijnestraat aan op de huizen bij de hoek met de Haverstraat. In het gesloten hek bevinden zich een aantal openingen. Een oorspronkelijke tegenover de hoofdingang aan de Brinkgreverweg, een ingang tegenover de uitbreiding van 1918 aan de Ceintuurbaan en ongetwijfeld toen aangelegd, althans oorspronkelijk was daar geen toegang. [zie afb. 24](#) Wel zien we op dezelfde foto aan de Ceintuurbaan vlak bij de hoek met de Willem ten Rijnestraat een opening, op een plaats waar nu niets meer is te bekennen. Twee recente openingen zijn aan de Willem ten Rijnestraat en een hek aan de Haverstraat. Het laatste is waarschijnlijk ook recent. Aan het muurwerk te zien was daar oorspronkelijk een bredere opening, [zie afb. 46](#) of het muurwerk aan weerszijden is later hersteld. Al voor de uitvoering van het nieuwe stratenplan van 1911 was hier een opening in de huizenrij en behoorde het terrein tot de akkers die achter de huizen gelegen waren en liep er een recht pad van de Haverstraat naar waar later de Ceintuurbaan zou komen te lopen. Met het plan voor het nieuwe stratenpatroon uit 1912 is dit pad echter van de kaart verdwenen. [Vergelijk de afb. 14 en 17](#) Met de aanleg van de proeftuinen zal een informeel padensysteem zijn aangelegd dat echter geen sporen heeft nagelaten. [Zie afb. 25 en 26](#)

Vooruitlopend op de latere ontwikkelingen veranderde er in 1918 iets aan het terrein toen het schoolgebouw werd uitgebreid en het hoofdgebouw met de werkplaatsen werd verbonden door een nieuw bouwdeel. Er kwam toen een hoog bouwvolume aan de Ceintuurbaan tot stand dat waarschijnlijk aan voor- en achterzijde open was en dat als doorrit fungeerde. Er werd toen ook een toegangshek aan de Ceintuurbaan gemaakt, dat er daarvoor nog niet was. [Zie afb. 23](#) Over het terrein kwam een recht pad tussen deze doorrit en de ingang aan de Haverstraat, dat nog bestaat en een belangrijke as vormt over het terrein, ook al bestaat de doorrit als zodanig niet meer en werd de opening aan de zijde van de Ceintuurbaan dichtgezet. [Afb. 46 en 47](#) Al voor de Tweede Wereldoorlog stonden er een paar kassen op het terrein. Deze werden vanaf het midden van de jaren '50 tot in de jaren '70 flink uitgebreid. Het genoemde pad echter werd daarbij steeds gerespecteerd. Tegenwoordig staat er een grote kas haaks op de Brinkgreverweg en tussen het pad en de Willem ten Rijnestraat een groep diagonaal geplaatste kassen.

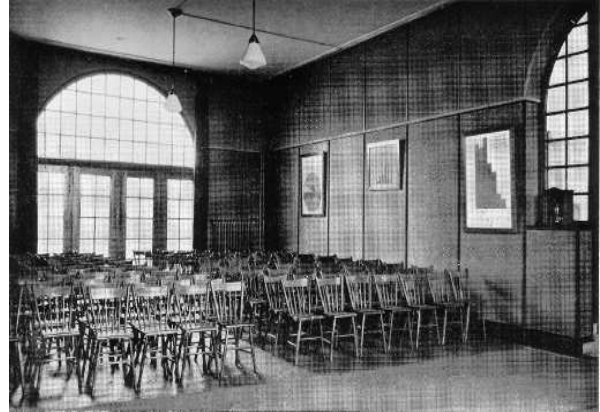
Op een onbekend moment, maar voor 1957 werd het huidige beeldhouwatelier aan de Haverstraat gebouwd. [Afb. 48](#) Ook van veel loodsen aan die zijde van het terrein kennen we geen bouwdatum. Momenteel is het terrein verwilderd en is deels als beeldentuin in gebruik. [Afb. 49 t/m 51](#)



Afb. 52. Het oorspronkelijke schoolplan met de uitbreidingen van 1918 en 1928. Back to the roots



53



54



55

Afb. 53. De doorrit in de uitbreiding van 1918, later aula en bibliotheek, gezien naar de Ceintuurbaan. Links de vensters van de timmerwerkplaats. Back to the roots

Afb. 54. De aula in een latere periode, gezien in de richting van de Ceintuurbaan. Back to the roots

Afb. 55 en 56. De bibliotheek naar het achterterrein gezien en de boekenkasten uit 1939.



56



57



58

Afb. 57. De bibliotheek aan de achterzijde. Links nog net een hoekje van de smederij uit 1912. De topgevel en het aansluitende deel met twee bouwlagen dateren uit 1918. Links de gangen, haaks daarop de toiletten. Geheel rechts de vleugel uit 1928 en op de voorgrond het eenlaags gebouwtje uit 1940 voor de donkere kamer en de toiletten, toen deze ruimten in het oudere deel werden veranderd in kolenbunkers.

Afb. 58. De Middelbare Koloniale Landbouwschool op zijn mooist, aan de achterzijde. Kort na 1918. De vleugels aan de achterzijde zijn er nog niet en de werkplaatsen links zijn in 1918 al verbonden met het hoofdgebouw. Back to the roots



Faseringsplattegrond van de begane grond.
Overzicht van de ontwikkelingen na 1912.

	1912		1939
	1918		1940
	1928		1956
	onbekend, maar vóór 1928		

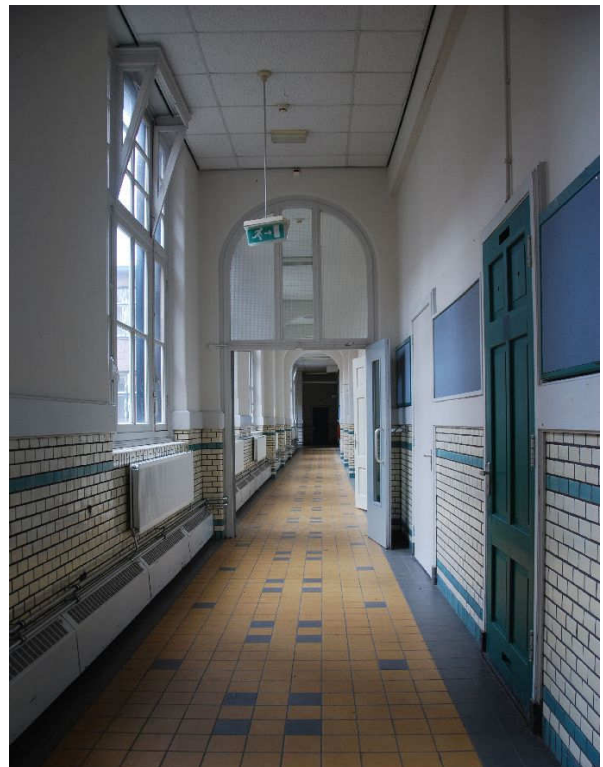


59



60

Afb. 59, 60 en 61. De vleugel uit 1928.



61

Ontwikkelingen na 1912

In de jaren na 1912 werd het gebouw stapsgewijs vergroot tot ongeveer midden jaren '50. We zullen in deze paragraaf niet alleen de nieuwbouw van de uitbreidingen behandelen, maar ook per bouwdeel de verbouwingen sindsdien.

Uitbreiding 1918

De eerste verbouwing moet in 1918 hebben plaatsgevonden, hoewel daarvan in het stadsarchief van Deventer geen bouwtekeningen aanwezig zijn, de datering is gebaseerd op documentatie van de school zelf.²² **Afb. 52** Geloofwaardig is dit jaartal wel aangezien de verbouwing op kadasterkaarten van rond 1920 is te zien. **Zie afb. 18** Architect was mogelijk Maarten van Harte die in 1914 ook het landbouwmuseum ontwierp op de hoek van de Brinkgreverweg en de Veenweg.

In 1918 kreeg het lage gedeelte van het hoofdgebouw langs de Ceintuurbaan een volwaardige verdieping en werd dit deel verbonden met de timmerwerkplaats en smederij. Tegen het laatste bouwdeel aan kreeg dit nieuwe tussenlid een hoger opgaande topgevel aan voor- en achterzijde in dezelfde chalet-stijl als de bestaande topgevels uit 1912. De overige ruimte werd gevuld met klaslokalen die een exacte kopie waren van die uit 1912. Alleen na nauwkeurige beschouwing van het muurwerk langs de Ceintuurbaan is de grens aan te geven. Door het hogere deel kwam een doorrit naar het achterterrein, waarbij de deur en vensters van de werkplaats gewoon gehandhaafd bleven. Of deze doorrit afgesloten was met deuren of gewoon open is onbekend. Historische foto's laten de ruimte nog zien met wanden van schoon metselwerk, wat eerder bij een buiten- dan bij een binnenruimte past. **Afb. 53** Mocht dat al het geval zijn, vrij snel na de bouw moeten voor en achter glaspuien zijn aangebracht en werd de ruimte als tentoonstellingsruimte gebruikt. Nog weer later, maar ook dat is niet gedocumenteerd, werden de wanden afgewerkt en de ruimte als aula in gebruik genomen. **Afb. 54** Deze werd in 1939 verbouwd tot bibliotheek, waarbij de fraaie nog bestaande boekenstelling in Art Déco vormen werd gebouwd. **Afb. 55 en 56**

Aan de achterzijde kwam op de grens van oud en nieuw een tweede trappenhuis en een toiletgroep. **Afb. 57 en 58** Dat laatste was natuurlijk noodzakelijk omdat met de uitbreiding de bestaande gang moest worden verlengd en de bestaande toiletgroep die deze gang afsloot moest worden gesloopt. In de gebruikte materialen en afwerking onderscheidde de nieuwbouw zich in niets van het bestaande.

Een nieuwe vleugel in 1928

In 1928 werd tegen deze toilet/trap-uitbouw een heel nieuwe vleugel van twee bouwlagen met lokalen gebouwd, evenwijdig aan de Brinkgreverweg. In het Deventer archief zijn uit dat jaar wel detailtekeningen bekend, maar geen bestektekeningen. Ook deze verbouwing kennen we weer uit de documentatie van Larenstein. Aan de buitenzijde werden details van de oudbouw gekopieerd, zoals de geel geglazuurde vensterbanken, maar in opzet waren de gevels veel soberder en ook had de nieuwe vleugel een plat dak, wat niet past bij de architectuur van het bestaande gebouw uit 1912/1918. **Afb. 59 en 60** In het interieur werd de vormgeving van de gangen uit 1912 gekopieerd met zijn geglazuurde bakstenen en paneeldeuren. **Afb. 61** De ruimtewerking was echter van veel minder allooi. De nieuwe gangen waren veel smaller en langer, zonder mooie verhoudingen en dienden alleen om de lokalen te bereiken.

Een nieuwe vleugel in 1939

In 1939 werd de uitbreiding van 1928 nogmaals uitgebreid met een vleugel haaks daarop, waarin vooral een grote gehoorzaal werd ondergebracht, **Afb. 64** met lokalen op de verdieping. De vormgeving is op hoofdlijnen gelijk aan die uit 1928, met dezelfde zwakke kanten, maar nog eenvoudiger. Zo hebben de vensters geen roedeverdeling meer. **Afb. 62** In de kopse gevel aan de zijde van de Brinkgreverweg kreeg de gehoorzaal een eigen entree, zodat deze ook zelfstandig, los

²² Back to the roots. Pag. 7.

van het schoolgebouw, zou kunnen functioneren. **Afb. 63** De gedachte achter deze ontwerp oplossing van de anonieme architect (gemeentewerken Deventer) laat zich wel raden. De hoofdentree van de school uit 1912 lag aan de Brinkgreverweg en men wilde daar met deze nieuwe entree bij aansluiten. Om de looplijnen tussen de lokalen op de verdieping niet te lang te maken, verbond de architect de nieuwe vleugel met de oudbouw doormiddel van een betonnen loopbrug. De vormgeving van de gang van de brug is weer dezelfde als van de bestaande gangen, maar aan de buitenzijde vormt de gang een geweldig storend element dat in geen enkel opzicht past bij de bestaande architectuur. Door de I-vorm van de nieuwbouw uit 1928/1939 en het bestaande gebouw uit 1912 ontstond de bijna geheel afgesloten, naargeestige binnenplaats. **Afb. 65** Alleen onder de loopbrug door is deze verbonden met de tuin aan de Brinkgreverweg.

In de Tweede Wereldoorlog

De Tweede Wereldoorlog bracht een merkwaardige verandering met zich mee. De toiletgroep aan de achterzijde uit 1918 en de aangrenzende donkere kamer uit 1928 werden in 1940 verbouwd tot kolenopslagplaatsen voor de verwarmingsketels in de kelder daaronder. Om de oude functies te kunnen behouden werd daarnaast een eenlaags aanbouw gezet met een nieuwe toiletgroep en donkere kamer. **Zie afb. 57** Na de oorlog werd de toiletgroep weer teruggeplaatst.

Uitbreiding van de werkplaatsen in 1928 en 1956

In 1928 werd de smederij/timmerwerkplaats langs de Ceintuurbaan uitgebreid in de richting van de Ten Rijnestraat en in 1956 voor een tweede maal, ditmaal met een loods om mechanische landbouwwerktuigen in onder te brengen. Aan de zijde van de Ceintuurbaan allemaal in de 'stijl 1912'. **Afb. 66 en 67** De architectuur van de oudbouw was daarbij leidend. Aan de architectuur van de kopse gevel werd geen aandacht besteed. Dit zijn kale gevels met moderne garagedeuren. **Afb. 68** De achtergevel werd waarschijnlijk in 1956 geheel gesloopt en vervangen door een nieuwe, waarbij tevens het kapgedeelte uit 1912 sneuvelde. In het interieur werden de scheidingswanden voor een belangrijk deel gesloopt, waardoor enorme ruimten ontstonden. **Afb. 69**

Vooraf na de oorlog werd er natuurlijk ook veel aan het bestaande gebouw verbouwd als gevolg van veranderingen in de schoolorganisatie, waardoor ruimten een andere functie kregen. Op de hoek van het oude gebouw lag naast de entree de kamer van de directeur met een spreekkamer. De spreekkamer werd op een gegeven moment bestemd voor de conciërge, die later verhuisde naar de kamer van de directeur, waarbij de oude spreekkamer werd ingericht als receptie. De laatste verhuisde weer naar de andere zijde van de gang, waartoe het leslokaal daar moest worden verbouwd. Op die plaats is hij nog steeds herkenbaar.

In de loop van de tijd verdwenen de specifieke inrichtingen van de leslokalen, een lot dat vooral de afdelingen scheikunde, natuurkunde en natuurlijke historie trof. Ook werden, vooral na de oorlog veel lokalen gesplitst. Daartoe moesten nieuwe deuren worden bijgemaakt en ook dat gebeurde weer volgens de vormgeving uit 1912. Op een onbekend moment werden alle vloeren van de gangen vervangen door de huidige. **Zie afb. 28, 36 en 61**



62



63



64

Afb. 62 en 63. De vleugel uit 1939.

Afb. 64. Een stukje van de grote gehoorzaal, die tegenwoordig is afgescheiden van de woning op de hoek.

Afb. 65. Een vergelijking tussen de oudbouw uit 1912 rechts en de vleugel uit 1928 links. De ontsierende schoorsteen dateert van 1964.



65



66



67



68



69

Afb. 66. De smederij uit 1912 (vier vensterassen) met uitbreidingen uit 1928 (drie) en 1956 (drie). Het oudste deel had oorspronkelijk net als de straatzijde een zadeldak, dat na 1948 werd veranderd in een plat dak.

Afb. 67. De timmerwerkplaats met uitbreidingen aan de Ceintuurbaan. Het meest linker raam, achter de boom dateert nog uit 1912, de volgende drie uit 1928 en de laatste drie uit 1956.

Afb. 68. De Willem ten Rijnestraat met de kopse kant van de werkplaatsen.

Afb. 69. Het interieur van de smederij tegenwoordig, naar de Willem ten Rijnestraat gezien.

Waardestelling

Voor de waardestelling van het complex zijn vooral architectonische en stedenbouwkundige aspecten van belang. Dat de school voor Deventer van grote cultuurhistorische betekenis is geweest staat buiten kijf, maar dit laat zich niet in waarderingsplattegronden vertalen en evenmin zijn hieraan richtlijnen te ontleen hoe te verbouwen. Expliciete bouwhistorische waarden in de zin van bijzondere constructies of technische oplossingen zijn niet aanwezig. Het gebouw onderscheidt zich in niets van wat gebruikelijk was in die tijd. Zoals al gememoreerd zijn voor verbouwingen vaak dezelfde vormen gebruikt als voor het oorspronkelijke gebouw, maar betekende de wijziging in enkele gevallen wel een aantasting van het oorspronkelijke ruimtelijke concept uit 1912. Dat laatste is leidend geweest bij de beoordeling van de verschillende bouwfases, waarbij met name de uitbreiding van 1918 van hoge kwaliteit is, maar de vleugels uit 1928 en 1939 de architectuur van het bestaande gebouw meer kwaad dan goed hebben gedaan.

Stedenbouwkundige waarden

Het gebouw is door Christiaan Holgen in het verlengde van de aanleg van de Ceintuurbaan ontworpen en toont dan ook een markant gezicht naar zowel de Ceintuurbaan als de Brinkgreverweg. Dat het gebouw zijn hoofdingang aan de laatste straat heeft vloeit voort uit het feit dat dit een bestaande doorgaande weg was, terwijl de voltooiing van de Ceintuurbaan nog jaren op zich zou laten wachten. De bebouwing aan de Haverstraat is bij het ontwerp als gegeven beschouwd en speelde geen grotere rol dan als achterbegrenzing van het terrein. De overige drie zijden van het terrein zijn gelijk behandeld door de aanleg van een sierhek dat rondom loopt en enige afstand creëerde tussen de straat enerzijds en de school en het terrein anderzijds. Dit hek heeft dan ook een hoge monumentwaarde, evenals de beide delen waaruit het schoolgebouw in 1912 bestond.

Uit stedenbouwkundig oogpunt betekende de verbinding die in 1918 tussen beide delen werd gemaakt een verrijking van de gevel langs de Ceintuurbaan, reden deze ook hoog te waarderen. Vooral de toen gebouwde topgevel voor de aula is zonder meer een versterking van het silhouet, zeker ten opzichte van de lage vleugels van de werkplaatsen rechts daarvan. Op grond van dit argument hebben we ook de voorgevel van de uitbreiding uit 1918 hoog gewaardeerd. De eenheid van architectuur is hier juist een kracht omdat het gebouw daardoor één gezicht naar de Ceintuurbaan toont, dat geheel past in de lommerrijke en rustige sfeer van deze weg. Het meest rechter deel van de gevel hebben we positief gewaardeerd en niet hoog op grond van de overweging dat deze uitbreiding uit 1956 de gevel wel erg onevenwichtig lang maakt en de afstand van het gebouw hier tot de Willem ten Rijnestraat veel kleiner is dan die aan de andere zijde tot de Brinkgreverweg. Postief omdat de architectuur toch een eenheid vormt met het naastgelegen deel uit 1928. De kopse gevel aan de Willem Ten Rijnestraat heeft geen bijzondere kwaliteiten en hebben we als indifferent beoordeeld. Ook op grond van het al genoemde argument dat de gevel hier wel erg dicht op de straat staat. De achtergevel van deze lage aanbouw werd na de oorlog, waarschijnlijk in 1956 geheel nieuw opgemetseld, waarbij de oude indeling op hoofdlijnen werd gevolgd, maar de detaillering van het metselwerk van 1912 en 1918 achterwege bleef. Waarschijnlijk werd toen ook het zadeldak van de oorspronkelijke smederij uit 1912 gesloopt en vervangen door een plat dak.

De uitbreiding met een vleugel evenwijdig aan de Brinkgreverweg in 1928 leverde aan de bestaande stedelijke kwaliteiten geen enkele bijdrage, de afwijkende maatvoering en het platte dak werken eerder storend en zijn wezensvreemd aan het bestaande gebouw. Ook de relatie tussen het gebouw en de proeftuinen, oorspronkelijk door Holgen middels drie dubbele deuren in de gang vormgegeven raakte verstoord. De noodzakelijkheid het aantal lokalen te vergroten, de looplijnen kort te houden en de kosten beperkt, zullen hier de enige overwegingen zijn geweest. De toevoeging van de gehoorzaal met lokalen op de verdieping in 1939 haaks op de juist genoemde vleugel maakte de situatie alleen maar erger. De relatie tussen het oorspronkelijke gebouw en de tuinen ging toen helemaal verloren. Ook hier zijn de overwegingen wel te volgen. Men moest enerzijds aansluiten op het bestaande gebouw en anderzijds wilde men de gehoorzaal een eigen representatieve entree geven aan de zijde van de Brinkgreverweg, zodat het hoofdgebouw en de gehoorzaal van dezelfde zijde ontsloten konden worden. Hoewel werk gemaakt is van deze entree kreeg deze vleugel een nog meer

uitgeklede vormgeving dan die uit 1928 – zo vervielen alle roeden in de ramen - en ontstond een sombere binnenplaats tussen de oud- en nieuwbouw. De looplijnen gingen hier helemaal met de anonieme ontwerper op de loop. Om de verbinding tussen de oudbouw en de nieuwe vleugels kort te houden bedacht de architect een loopbrug die in een industrieel complex niet zou misstaan, maar hier totaal misplaatst is en de aanzicht van de school aan de zijde van de Brinkgreverweg bederft.

Een interessant punt is, dat al tijdens de bouw van de school sprake van een mogelijke uitbreiding in verband met het snel groeiende aantal leerlingen.²³ In theorie zou dat zowel langs de Brinkgreverweg als de Ceintuurbaan kunnen. In het laatste geval betekende dit wel dat voor het bouwen van een verdieping op de bestaande lokalen de kapconstructie afgebroken zouden moeten worden, wat in 1918 feitelijk ook gebeurde. Een uitbreiding langs de Brinkgreverweg zou een veel voor de hand liggender optie zijn en het is de vraag of Christiaan Holgen die zijde niet bedoeld heeft door de merkwaardige beëindiging van het gebouw hier door de beide kale topgevels, die ook nog eens ten opzichte van elkaar verspringen. Aan de architectuur van de andere topgevels met hun wolfseinden en pironnen werd door de architect veel meer aandacht besteed. Toen de uitbreidingsproblematiek actueel werd, was Holgen echter al jaren overleden en hadden zijn opvolgers klaarblijkelijk andere inzichten.

De omsloten tuin van Larenstein is altijd een proeftuin geweest die zich heeft aangepast naar het gebruik en daarmee ten dienste stond van het gebouw. Een duidelijk stedenbouwkundig/architectonisch ontwerp heeft aan de indeling niet ten grondslag gelegen. Wel was er als gezegd een directe relatie tussen het gebouw uit 1912 en de tuinen door middel van drie dubbele deuren, die met de bouw van de vleugels in 1928 en 1939 verloren ging. De ogenschijnlijk willekeurige plaatsing van de kassen (zuidgericht) op het terrein, die in de loop der jaren steeds meer zijn uitgebreid zijn, zijn hiervan een voorbeeld.

Architectuurhistorische waarden

Wat voor de stedenbouw geldt is voor een belangrijk deel ook op de architectuur van toepassing. Het schoolgebouw van 1912 laat een uitgebalanceerd ontwerp zien van hoge kwaliteit. Het kopiëren van dit concept in later jaren heeft sterke en zwakke kanten. Langs de zijde van de Ceintuurbaan is hierdoor een gebouw ontstaan met een grote architectonische eenheid. De beide vleugels aan de achterzijde wijken echter op hoofdlijnen zo van dit concept af dat de verschillen duidelijk in het oog springen. Ondanks het feit dat beide vleugels zeker ook wel eigen kwaliteiten hebben – de gevel aan de Brinkgreverweg is bijvoorbeeld zorgvuldig en evenwichtig vormgegeven - werken deze vleugels ten opzichte van de oudbouw alleen maar storend. Zo moest het venster in het tweede trappenhuis uit 1918 in 1928 worden dichtgemetseld zodat dit nu geheel van daglicht is verstoken. Ook voor het interieur geldt dat. De gangen in de oudbouw zijn door hun breedte goed van verhouding en de verlenging daarvan in 1918 werkt niet als storend. De gangen in de vleugels uit 1928 en 1939 zijn echter te smal en te lang, waardoor ondanks de gekopieerde vormgeving de ruimtewerking minder geslaagd is. Het kopiëren van de deuren in de oudbouw in verband met het splitsen van de lokalen werkt in de praktijk goed. Het zou uitermate storend zijn geweest als opeens een heel nieuwe vormgeving zou zijn bedacht. De waardering van beide vleugels uit 1928 en 1939 is dus een relatieve. Ze zijn beoordeeld in relatie tot de delen uit 1912 en 1918.

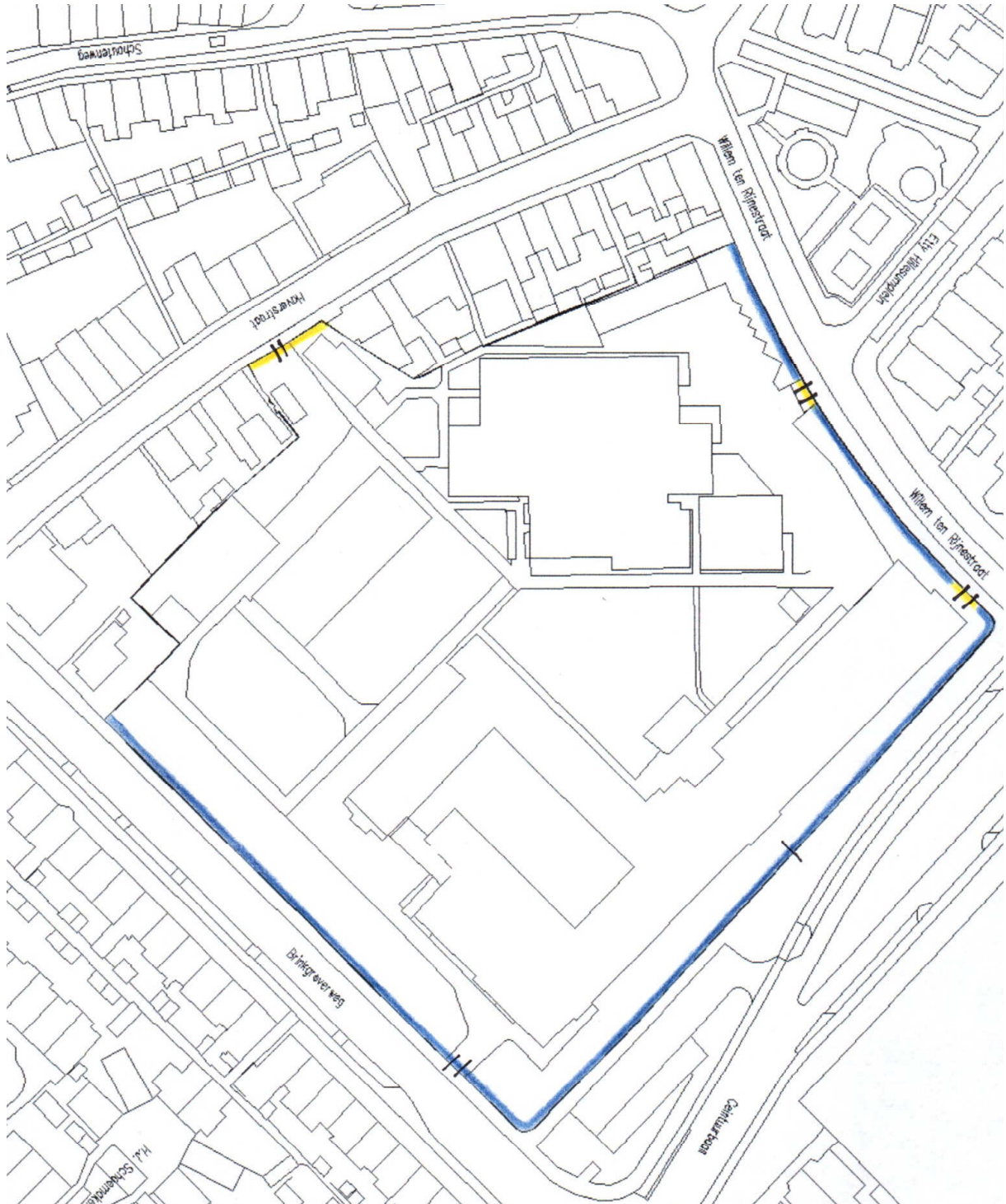
Wat betreft de vormgeving van de interieurs van de leslokalen is nog maar weinig behouden gebleven van de oorspronkelijke afwerking. Wat er nog is heeft dan ook een hoge monumentwaarde, zoals de beide galerijen in de lerarenkamer links naast de entree en het natuurkunde kabinet aan de zijde van de Ceintuurbaan, later bedrijfskantine. Hetzelfde geldt ook voor de genoemde galerij in de voormalige bibliotheek uit 1939.

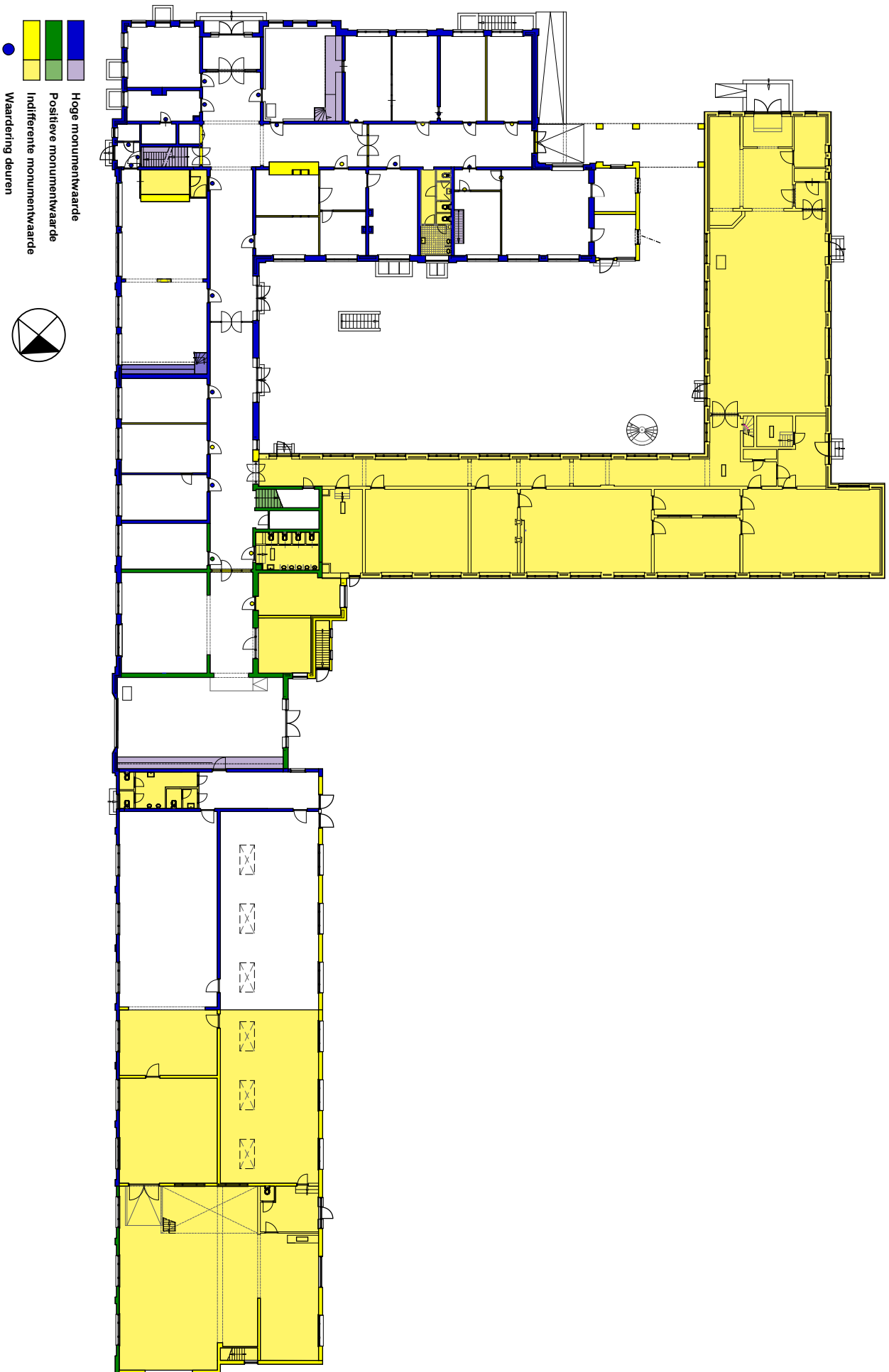
(Zie verder de waarderingsplattegronden in de bijlage).

²³ Deventer Dagblad, 28 juni 1912.

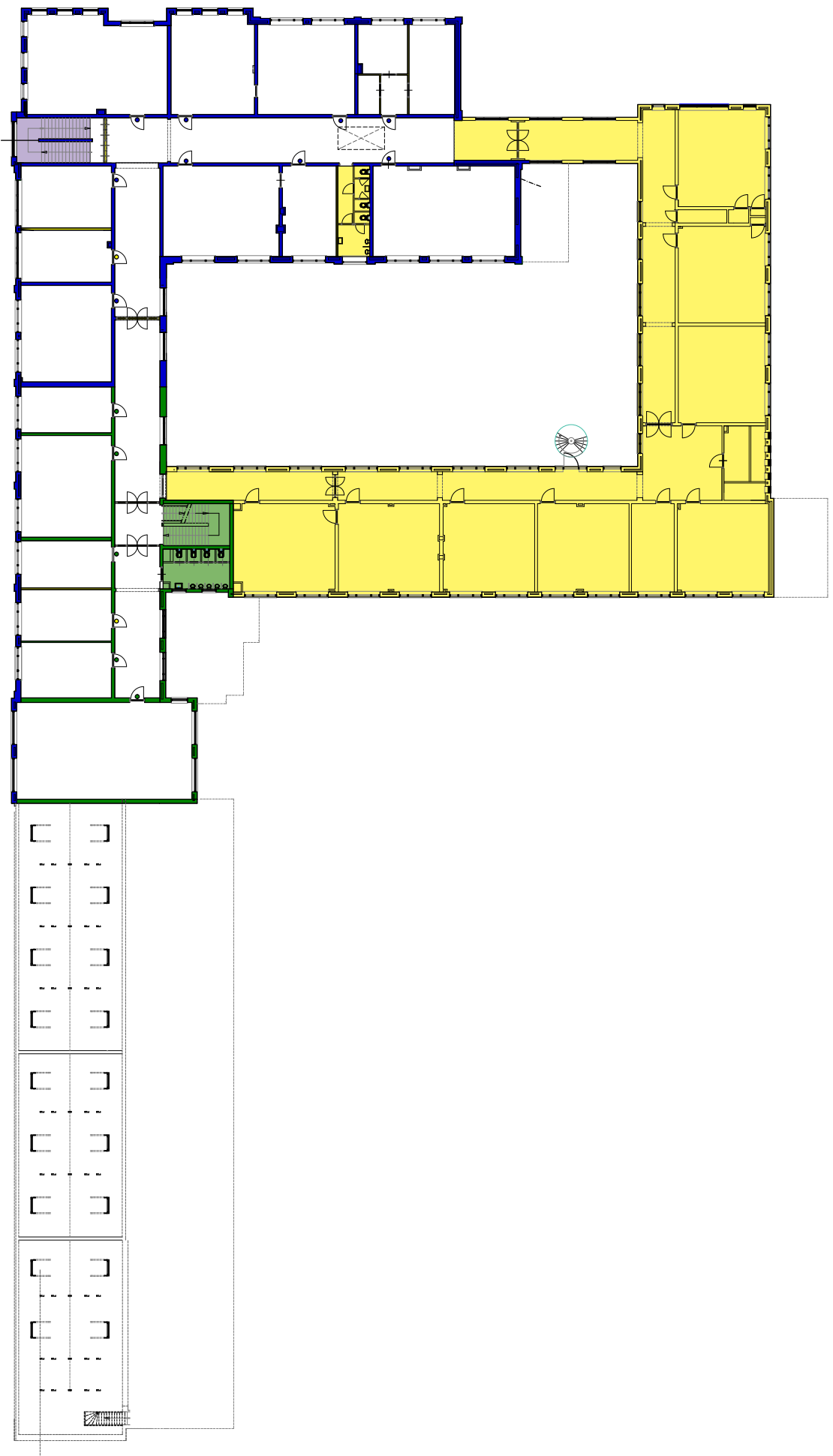
Bijlagen

Waarderingsplattegrond van het smeedijzeren hek

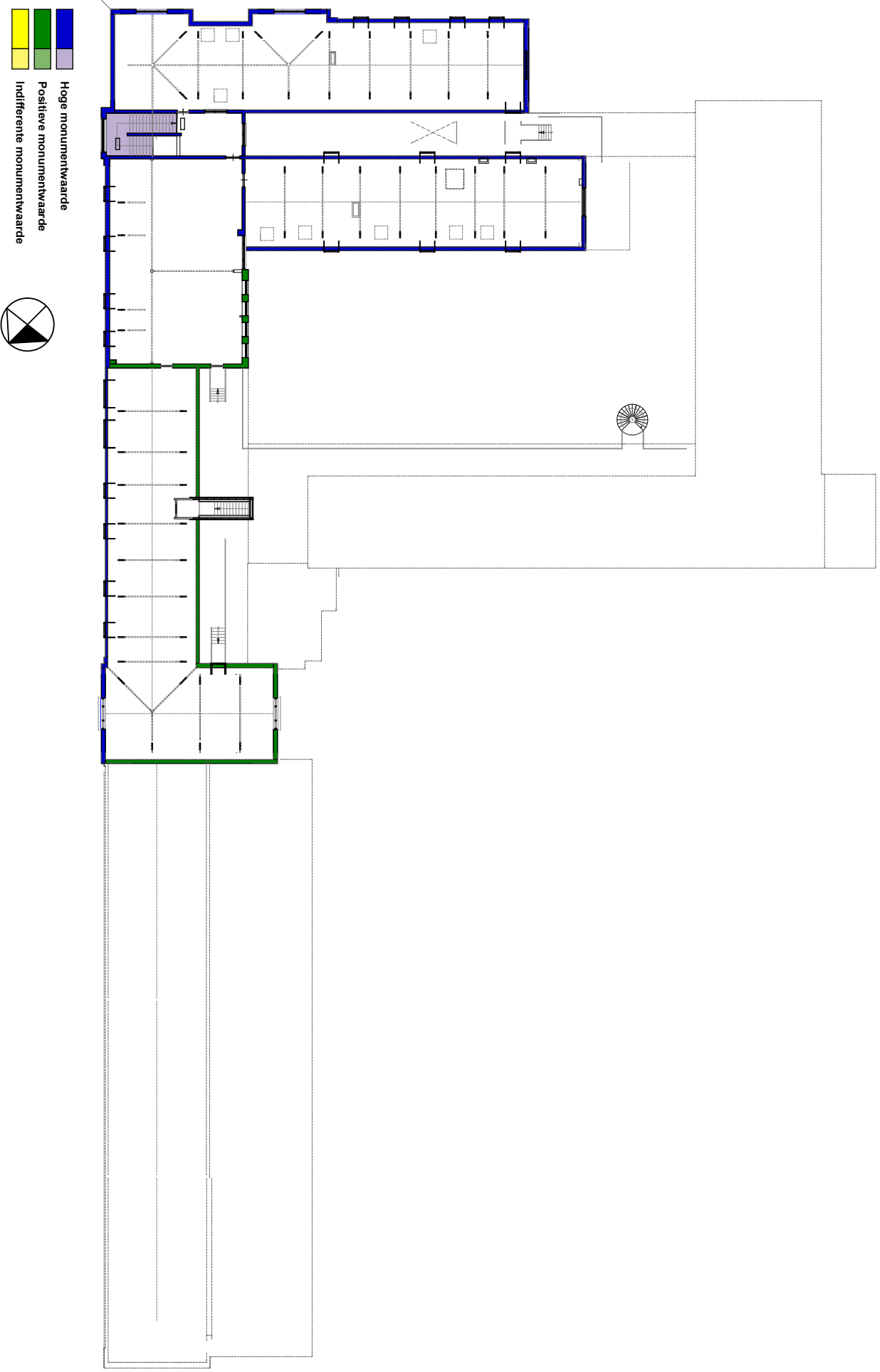




Warderingsplattegrond begane grond



Waarderingsplattegrond eerste verdieping



Waarderingsplattegrond zolderverdieping

