

# **'Quickscan Flora- en faunawet De Scheg west, Deventer'**

*Inventarisatie en beoordeling van natuurwaarden  
in het kader van de Flora- en Faunawet*



# Colofon

*Titel:* **'Quickscan Flora- en faunawet De Scheg west, Deventer'**

*Subtitel:* Inventarisatie en beoordeling van natuurwaarden in het kader van de Flora- en Faunawet

*Projectcode:* 12-086/5

*Status:* conceptrapport

*Datum:* 6 juni 2012

*Auteur:* M. A. (Martin) Heinen

*Veldonderzoek:* M. A. (Martin) Heinen

*Eindredactie:* Drs. I. (Iwan) Veeman

*Opdrachtgever:* Gemeente Deventer

*Contactpersoon:* De heer E. Lam

---

**EcoGroen Advies BV**

Postbus 625  
8000 AP Zwolle

T: 038 423 64 64

I: [www.ecogroen.nl](http://www.ecogroen.nl)

© EcoGroen Advies (2011)

Alles uit deze uitgave mag worden vermenigvuldigd en/of openbaar gemaakt mits onder vermelding van de bron:

Heinen, M.A. (2012) 'Quickscan Flora- en faunawet De Scheg west, Deventer'; Inventarisatie en beoordeling van natuurwaarden in het kader van de Flora- en Faunawet. Rapport 12-086/5. EcoGroen Advies, Zwolle.

# Inhoud

## Samenvatting en conclusies

<b>1</b>	<b>Inleiding.....</b>	<b>1</b>
1.1	Aanleiding en doelstelling .....	1
1.2	Situatie en beoogde ontwikkelingen .....	1
1.3	Algemene opzet.....	2
<b>2</b>	<b>Flora- en faunawet.....</b>	<b>3</b>
2.1	Wettelijk kader .....	3
2.2	Onderzoeksmethode .....	3
2.3	Flora .....	3
2.4	Zoogdieren .....	3
2.5	Broedvogels.....	4
2.6	Overige soortgroepen .....	5
<b>3</b>	<b>Geraadpleegde bronnen .....</b>	<b>6</b>

## Bijlagen

I	.....	Wettelijk kader
---	-------	-----------------

# Samenvatting en conclusies

## Aanleiding en doelstelling

Voorliggende quickscan Flora- en faunawet is opgesteld op verzoek van de Gemeente Deventer (contactpersoon de heer E. Lam) in verband met mogelijke toekomstige ruimtelijke ontwikkelingen op de locatie De Scheg west in Deventer. Het is nog niet bekend wat deze ontwikkelingen inhouden. Het onderzoek is voor een belangrijk deel gebaseerd op veldonderzoek dat is uitgevoerd op 11 april en 24 mei 2012. Verder is gebruik gemaakt van diverse bekende verspreidingsgegevens.

## Aangetroffen en te verwachten soorten

De locatie bestaat uit een ruderaal terrein met ruigte en grasland ten westen van het sportcentrum De Scheg. In het onderzoeksgebied is geen permanent oppervlaktewater aanwezig.

Onderstaand worden de bevindingen kort weergegeven:

- In het onderzoeksgebied zijn geen beschermde plantensoorten of plantensoorten van de Rode Lijst aangetroffen of te verwachten;
- Er zijn in het onderzoeksgebied geen vaste verblijfplaatsen en vliegroutes voor vleermuizen te verwachten. Het onderzoeksgebied wordt mogelijk als foerageergebied gebruikt door vleermuizen;
- Verspreid in het onderzoeksgebied zijn vaste verblijfplaatsen van enkele algemeen voorkomende, laag beschermde, zoogdiersoorten aangetroffen en te verwachten. Verblijfplaatsen van juridisch zwaarder beschermde zoogdieren zijn niet aangetroffen en worden niet verwacht;
- Aanwezige bomen en struweel vormen broedgebied voor algemene broedvogels. Er zijn geen vogelsoorten aangetroffen en/of te verwachten waarvan de nestplaatsen en hun functionele leefomgeving jaarrond beschermd zijn;
- Mogelijk vindt er in het plangebied beperkt overwintering plaats van algemene en laag beschermde amfibieën als Bruine kikker, Kleine watersalamander en Gewone pad.

## Conclusies en vervolgstappen

- Bij ruimtelijke ontwikkelingen in het onderzoeksgebied zouden mogelijk exemplaren en verblijfplaatsen van enkele algemene en laag beschermde kleine zoogdieren en amfibieën verloren gaan. Voor de in voorliggende situatie aanwezige of te verwachten tabel 1-soorten geldt in deze situatie echter automatisch vrijstelling van artikel 75 van de Flora- en faunawet;
- Werkzaamheden die broedbiotopen van alle aanwezige vogels verstoren of beschadigen dienen te allen tijde te worden voorkomen. Dit is voor de meeste soorten mogelijk door gefaseerd te werken en de uitvoering in elk geval op te starten in de periode voor 15 maart en na 15 juli. Overigens wordt voor het broedseizoen geen standaardperiode gehanteerd, maar is het van belang of een broedgeval wordt verstoord, ongeacht de datum;
- Om schade aan kleine landzoogdieren en amfibieën te minimaliseren is het wenselijk - indien de planning van de activiteiten dit toelaat - graafwerkzaamheden in het onderzoeksgebied zoveel mogelijk uit te voeren in de periode september- december (mits vorstvrij).

# 1 Inleiding

## 1.1 Aanleiding en doelstelling

Voorliggende quickscan Flora- en faunawet is opgesteld op verzoek van de Gemeente Deventer (contactpersoon de heer E. Lam) in verband met mogelijke toekomstige ruimtelijke ontwikkelingen op de locatie De Scheg west in Deventer. Het is nog niet bekend wat deze ontwikkelingen inhouden. Recent zijn plannen ingediend voor het ontwikkelen van een buurtmoestuin op een deel van het gebied. Bij ruimtelijke ontwikkelingen kan schade optreden aan beschermde flora en fauna. Om de (mogelijke) effecten in beeld te brengen heeft de gemeente EcoGroen Advies gevraagd om een quickscan Flora- en faunawet uit te voeren. Aan de hand van veldonderzoek en een analyse van beschikbare gebiedskennis is een beoordeling gemaakt van de mogelijk effecten tegen het licht van de Flora- en faunawet. Conform de opdracht is niet nader ingegaan op mogelijke consequenties ten aanzien van gebiedsgericht natuurbeleid (Natuurbeschermingswet en Ecologische hoofdstructuur).

## 1.2 Situatie en beoogde ontwikkelingen

Het onderzoeksgebied is gelegen ten westen van sportcentrum De Scheg in de splitsing van de spoorlijnen naar Hengelo en Zutphen, ten noorden van de Holterweg. Het gebied bestaat uit een ruderaal terrein met ruigten, vegetaties van droge grond, enkele lage struwelen en bomen. Er is geen permanent oppervlaktewater aanwezig.



*Figuur 1: Ligging van het onderzoeksgebied (gele lijn). Bron luchtfoto: Google Earth.*

### 1.3 Algemene opzet

Voorliggende ecologische beoordeling is voor een belangrijk deel gebaseerd op veldonderzoek. Verder is gebruik gemaakt van bekende verspreidingsgegevens.

Uit de verzamelde informatie volgt een korte beschrijving van de mogelijke effecten van beoogde ruimtelijke ingrepen op aanwezige beschermde soorten. Daarbij wordt ook kort ingegaan op mogelijkheden tot mitigerende (verzachtende of inpassings-) maatregelen.

## 2 FLORA- EN FAUNAWET

### 2.1 Wettelijk kader

De Flora- en faunawet verplicht een ieder die ruimtelijke ingrepen of andere activiteiten wil ontplooiën, na te gaan in hoeverre dit negatieve effecten kan hebben op van nature in Nederland in het wild voorkomende planten- en diersoorten - ongeacht of deze beschermd zijn of niet. De zorgplicht van artikel 2 uit de Flora- en faunawet stelt dat optredende negatieve effecten zo veel mogelijk vermeden of geminimaliseerd dienen te worden. Voor schade aan juridisch zwaarder beschermde soorten kan de aanvraag van een ontheffing van de Flora- en faunawet bij het Ministerie van EL&I noodzakelijk zijn.

### 2.2 Onderzoeksmethode

Voorliggende ecologische beoordeling is voor een belangrijk deel gebaseerd op twee locatiebezoeken op 11 april en 24 mei 2012. Tijdens het veldbezoek is aandacht besteed aan de beschermde soorten binnen de Flora- en faunawet en vooral aan de juridisch zwaarder beschermde soorten (tabel 2- en 3-soorten). Voor zover mogelijk zijn alle soortgroepen geïnventariseerd. In combinatie met de terreingesteldheid, bekende verspreidingsgegevens (zie Hoofdstuk 3 Geraadpleegde bronnen) en expert judgement is vervolgens een uitspraak gedaan over mogelijk aanwezige beschermde soorten. In dit hoofdstuk worden alle onderzochte soortgroepen beschreven die in het onderzoeksgebied en de directe omgeving zijn aangetroffen en te verwachten. De relevante soorten worden in de onderstaande tekst kort toegelicht. Een toelichting op de beschermingsstatus is gegeven in bijlage I.

#### *Floraonderzoek*

Het onderzoeksgebied is onderzocht op aanwezigheid van groeiplaatsen van beschermde en bedreigde planten en aanvullende soorten/soortgroepen zoals indicatorsoorten van kwel, oude bossen, heide en stinsemilieus. De gegevens zijn in de optimale periode (in april en mei) verzameld.

### 2.3 Flora

In het onderzoeksgebied komen met name algemene plantensoorten voor van ruderaal terreinen en ruigten op droge bodem. Aanwezige soorten zijn onder andere Jacobskruiskruid, Wilde peen, Middelste teunisbloem, Boerenwormkruid, Gewoon duizendblad, Grote klapproos, Gewone pastinaak, Kromhals, Zwarte toorts, Sofiekruid en Margriet. In de aangrenzende berm van de Holterweg komt een aantal van deze soorten ook voor (Heinen 2010). Beschermde en bedreigde plantensoorten zijn niet aanwezig of te verwachten in het onderzoeksgebied. Op het gedeelte waar de buurtmoestuin is gepland komen relatief veel vlinderbloemigen (klaver- en wikkesoorten) voor.

### 2.4 Zoogdieren

#### *Vleermuizen*

Alle vleermuizen zijn opgenomen in Bijlage IV van de Habitatrictlijn en Tabel 3 van de Flora- en faunawet en daardoor strikt beschermd.

#### *Potentiële verblijfplaatsen*

Verblijfplaatsen bevinden zich in donkere en voor vleermuizen bereikbare ruimten in bomen, huizen, kelders etcetera. Gedurende het veldonderzoek is specifiek gelet op dergelijke ruimten. Bebouwing ontbreekt in het onderzoeksgebied, waardoor vaste verblijfplaatsen van gebouwbewonende vleermuizen niet zijn te verwachten. In aanwezige bomen zijn geen holten of spleten aangetroffen die kunnen dienen als vaste verblijfplaatsen voor vleermuizen.

### Potentiële vliegroutes

Van veel vleermuissoorten is bekend dat zij gedurende lange tijd gebruik kunnen maken van dezelfde structuren voor de oriëntatie en daarlangs van hun verblijfplaats naar de foerageergebieden trekken. Vanwege dit traditiegetrouwe gedrag van vleermuizen vormen bepaalde lijnvormige structuren (bijvoorbeeld rijen woningen, watergangen en singels) een belangrijk onderdeel van een vliegroute. Wanneer alternatieve structuren ontbreken zijn dergelijke structuren 'onmisbaar' en zodoende beschermd.

In het onderzoeksgebied zijn geen vliegroutes te verwachten. Bovendien zijn er in de directe omgeving voldoende alternatieve routes mogelijk als daar toekomstige ontwikkelingen gaan plaatsvinden.

### Potentieel foerageergebied

Vleermuizen foerageren op locaties waar insecten aanwezig zijn, bijvoorbeeld langs randen van bossen en bomenrijen of boven water. Door het vrijwel ontbreken van opgaande beplanting en structuren is het onderzoeksgebied beperkt geschikt foerageergebied voor enkele vleermuissoorten. Foerageergebied van vleermuizen geniet binnen de Flora- en faunawetgeving echter geen juridische bescherming, tenzij het onmisbaar is voor het voortbestaan van een populatie. Dat is hier niet het geval.

### Overige zoogdieren

Binnen het onderzoeksgebied zijn vaste verblijfplaatsen van de laag beschermde zoogdiersoorten Bosmuis, Veldmuis, Huisspitsmuis, Konijn en Mol te verwachten. Vaste verblijfplaatsen van juridisch zwaarder beschermde soorten worden op basis van terreinkenmerken en bekende verspreidingsgegevens niet verwacht. Mogelijk wordt het onderzoeksgebied incidenteel gebruikt als foerageerhabitat voor de middelhoog beschermde Steenmarter (Flora- en faunawet tabel 2). Van onmisbaar leefgebied of vaste verblijfplaatsen is geen sprake (Van Maanen & Hoksberg 2009). Overige juridisch zwaarder beschermde zoogdieren worden gezien het biotoop en bekende verspreidingsgegevens niet verwacht in het onderzoeksgebied.

Bij eventuele toekomstige ontwikkelingen kunnen exemplaren en verblijfplaatsen van enkele algemene en laag beschermde (FFW tabel 1) kleine zoogdieren verloren gaan. Voor laag beschermde kleine zoogdieren geldt overigens automatisch vrijstelling van artikel 75 van de Flora- en faunawet, waardoor het nemen van verplichte vervolgstappen voor deze laag beschermde zoogdieren niet aan de orde is.

Schade aan de aanwezige algemene en laag beschermde zoogdieren kan - indien de planning van werkzaamheden dit toelaat - geminimaliseerd worden door graafwerkzaamheden uit te voeren buiten de voortplantingsperiode (maart tot augustus). De minst schadelijke periode is september tot december (mits vorstvrij).

## 2.5 Broedvogels

In augustus 2009 is door het Ministerie van LNV de 'Aangepaste lijst jaarrond beschermde vogelnesten' uitgebracht, waarin voor een aantal kwetsbare vogelsoorten is aangegeven welke nestplaatsen en hun functionele omgeving jaarrond beschermd zijn. Het betreft in functie zijnde nesten van de Ooievaar, Boomvalk, Buizerd, Havik, Ransuil, Roek, Wespandief, Zwarte wouw, Slechtvalk, Sperwer, Steenuil, Kerkuil, Oehoe, Gierzwaluw, Grote gele kwikstaart en Huismus. Voor sommige andere soorten geldt dat de nesten jaarrond beschermd zijn als zwaarwegende feiten of ecologische omstandigheden dat rechtvaardigen. In het onderzoeksgebied zijn echter geen nestplaatsen van jaarrond beschermde vogels aangetroffen of te verwachten.

### Overige soorten

In het onderzoeksgebied zijn algemene broedvogels van open gebied en struweel aanwezig en te verwachten zoals Scholekster, Heggenmus, Winterkoning, Roodborst, Merel, Grasmus en Braamsluiper.



Het is veelal niet mogelijk ontheffing te verkrijgen voor verbodsbepalingen die gelden voor broedvogels. Er mogen daarom geen activiteiten worden ondernomen op locaties waar nesten of andere voortplantings- of vaste rust- of verblijfplaatsen van de vogels aanwezig zijn. Werkzaamheden die broedbiotopen van vogels verstoren of beschadigen dienen buiten het broedseizoen van de aanwezige vogels te worden gestart.

Voor de meeste soorten kan de periode tussen half maart en half juli worden aangehouden als broedseizoen. De broedperiode verschilt per soort en soms ook per jaar. In het kader van de Flora- en faunawet wordt voor het broedseizoen geen standaardperiode gehanteerd. Van belang is of een broedgeval wordt verstoord, ongeacht de datum.

Door gefaseerd te werken en de uitvoering op te starten buiten het broedseizoen van de aanwezige vogels, is het veelal mogelijk verstoring of beschadiging van broedbiotopen van vogels te voorkomen. Indien blijkt dat broedvogels afwezig zijn is het ook mogelijk om binnen de broedperiode van vogels aan te vangen met de werkzaamheden.

### 2.6 Overige soortgroepen

Aangezien permanent oppervlaktewater ontbreekt in het onderzoeksgebied is de aanwezigheid van vissen en voortplanting van amfibieën uitgesloten. Wel kunnen amfibieën als Bruine kikker, Gewone pad en Kleine watersalamander overwinterend worden aangetroffen in ruigten, de strooisellaag en bijvoorbeeld muizenholen.

Het betreft amfibieën die laag beschermd (FFW tabel 1) zijn en waarvoor bij ruimtelijke ingrepen automatisch vrijstelling geldt. Juridisch zwaarder beschermde soorten worden op basis van biotoopkenmerken en bekende verspreidingsgegevens niet verwacht in het onderzoeksgebied.

Gezien de terreingesteldheid van het onderzoeksgebied en bekende verspreidingsgegevens, kan worden geconcludeerd dat er geen reptielen en beschermde dagvlinders, libellen en overige ongewervelden aanwezig en te verwachten zijn.

### 3 Geraadpleegde bronnen

- Broekhuizen S., B. Hoekstra, V. van Laar, C. Smeenk, J.B.M. Thissen (1992). Atlas van de Nederlandse zoogdieren. KNNV Uitgeverij, Utrecht.
- Dienst Regelingen (2009a). Aangepaste beoordeling ontheffing ruimtelijke ingrepen Flora- en faunawet.
- Dienst Regelingen (2009b). Aangepaste lijst jaarrond beschermde vogelnesten ontheffing Flora- en faunawet ruimtelijke ingreep.
- Douma, M. C.P.M. Zoon & A.D. Bode (2011). De Zoogdieren van Overijssel, leefwijze en verspreiding in de periode 1970 t/m 2010. Uitgeverij Profiel, Bedum.
- FLORON (2000). Atlas van de flora van Overijssel. Concept. Een overzicht van de verspreiding van wilde plantensoorten in de provincie Overijssel betreffende de periode 1975-1998.
- Gemeente Deventer Milieuatlas [www.deventer.nl/bewoners/leefomgeving/milieu/milieuatlas-1](http://www.deventer.nl/bewoners/leefomgeving/milieu/milieuatlas-1)
- Heinen, M.A. (2011). De botanische kwaliteit van bloemrijke bermen in het buitengebied van Deventer. Inventarisatie van de flora van bermen met een beheer gericht op bloemrijk grasland. Rapport 10-460. EcoGroen Advies, Zwolle.
- Limpens H., K. Mostert & W. Bongers (red.) (1997). Atlas van de Nederlandse vleermuizen, Stichting Uitgeverij van de Koninklijke Nederlandse Natuurhistorische Vereniging, Utrecht.
- Maanen, E. van & M. Hoksberg (2008). Samenleven met een vreemde snuiter in Deventer. Beheerplan voor het omgaan met steenmarterproblematiek. Rapport 07-110. EcoGroen Advies, Zwolle.
- Ministerie van LNV (2004). Besluit van de Minister van Landbouw, Natuur en Voedselkwaliteit TRCJZ/2004/5727, houdende vaststelling van rode lijsten flora en fauna.
- Ministerie van LNV (2009). Besluit van de Minister van Landbouw, Natuur en Voedselkwaliteit van 28 augustus 2009, 25344, vaststelling van geactualiseerde Rode lijsten flora en fauna.
- RAVON Reptielen, Amfibieën, Vissenonderzoek Nederland ([www.ravon.nl](http://www.ravon.nl)).
- Waarneming.nl (website met soortenwaarnemingen in Nederland).
- [www.zoogdieratlas.nl](http://www.zoogdieratlas.nl)

# BIJLAGE

## BIJLAGE I: WETTELIJK KADER

### Flora- en faunawet

#### **Inleiding**

Sinds 1 april 2002 is de Flora- en faunawet van kracht. Onder de Flora- en faunawet zijn ongeveer 500 soorten in Nederland aangewezen als beschermde dier- of plantensoort. De doelstelling van de wet is de bescherming en het behoud van de gunstige staat van instandhouding van in het wild levende plant- en diersoorten. Het uitgangspunt van de wet is 'nee, tenzij'. Dit betekent dat activiteiten met een schadelijk effect op beschermde soorten in principe verboden zijn.

De Flora- en faunawet kent een groot aantal verbodsbepalingen die samenhangen met ruimtelijke ingrepen, plannen en projecten. Zo is het verboden beschermde inheemse planten te plukken of te beschadigen en geldt voor beschermde dieren een verbod op het doden, verwonden en opzettelijk verontrusten. Ook is het verboden nesten, holen of andere voortplantings- of vaste rust- of verblijfplaatsen van beschermde inheemse dieren te beschadigen of te verstoren of eieren te rapen of te vernielen. De verbodsbepalingen betreffende planten op hun groeiplaats zijn opgenomen in artikel 8. De verbodsbepalingen betreffende dieren in hun natuurlijke leefomgeving zijn vermeld in artikel 9 tot en met 12.

Van het verbod op schadelijke handelingen ('nee') kan onder voorwaarden ('tenzij') worden afgeweken, met een ontheffing of vrijstelling. Het verlenen hiervan is de bevoegdheid van de minister van Economische Zaken, Landbouw & Innovatie (EL&I), of, in geval van beheer en schadebestrijding, van gedeputeerde staten van de provincies.

#### **Beschermde dier- en plantensoorten**

Beschermde inheemse planten- en diersoorten zijn bij algemene maatregel van bestuur aangewezen. Het zijn soorten die van nature in Nederland voorkomen en die in hun voortbestaan worden bedreigd of het gevaar lopen in hun voortbestaan te worden bedreigd. Ook zijn soorten aangewezen die niet noodzakelijkerwijs in hun voortbestaan worden bedreigd, maar wel bescherming genieten ter voorkoming van overmatige benutting.

De volgende diersoorten zijn beschermd volgens de Flora- en faunawet:

- 1) Alle van nature in Nederland voorkomende soorten *zoogdieren*, met uitzondering van gedomesticeerde dieren en met uitzondering van de zwarte rat, de bruine rat en de huismuis;
- 2) Alle van nature op het Europese grondgebied van de Lidstaten van de Europese Unie voorkomende soorten *vogels* met uitzondering van gedomesticeerde vogels;
- 3) Alle van nature in Nederland voorkomende soorten *amfibieën en reptielen*;
- 4) Alle van nature in Nederland voorkomende soorten *vissen*, met uitzondering van de soorten waarop de Visserijwet 1963 van toepassing is;
- 5) Een aantal ongewervelden (onder andere *insecten, libellen en kevers*) die in hun voortbestaan bedreigd zijn of het gevaar lopen in hun voortbestaan te worden bedreigd.

Er zijn drie beschermingsregimes van kracht, mede afhankelijk van de zeldzaamheid van de soort en de status in Europese richtlijnen. Van licht naar zwaar beschermd zijn de soorten opgenomen op Tabel 1, 2 of 3. Voor vogels gelden specifieke eisen, met name tijdens het broedseizoen. Bij ruimtelijke ingrepen geldt automatisch vrijstelling voor soorten van Tabel 1 waardoor de meeste aandacht gevraagd is voor soorten van Tabel 2/3 en voor vogels.

#### **Wijze van toetsing**

Door uitspraken van de Raad van State in het voorjaar van 2009 is de beoordeling aangepast bij ontheffingsaanvragen voor ruimtelijke ingrepen. Sinds 26 augustus van dat jaar werken we daardoor volgens een nieuw stroomschema (zie volgende pagina). Gaat u een ruimtelijke ingreep uitvoeren en zijn beschermde soorten aanwezig, dan zijn er vaak twee opties:

- 1) Voorkom overtreding van de Flora- en faunawet. Het gaat dan om het behoud van de functionaliteit van de voortplantings- en/of vaste rust- en verblijfplaats van de soort. Het betreft de functies van het leefgebied die ervoor zorgen dat de soort succesvol kan rusten of voortplanten, bijvoorbeeld nesten, migratieroutes en foerageergebied. Als u deze veilig stelt door vooraf mitigerende maatregelen te treffen, heeft u mogelijk geen ontheffing meer nodig. Om zeker te zijn dat uw maatregelen voldoende zijn, kunt u ze vóóraf laten beoordelen door Dienst Regelingen. Als deze voldoende zijn krijgt u een beschikking met daarin de goedkeuring van uw maatregelen. De goedkeuring krijgt u in de vorm van een afwijzing van uw ontheffingsaanvraag. U heeft namelijk geen ontheffing nodig doordat u met uw maatregelen overtreding van de Flora- en faunawet voorkomt.

2 ) Kan de functionaliteit van de voortplantings- en/of vaste rust- en verblijfplaats van de soort niet worden gegarandeerd door mitigerende maatregelen? Dan dient u een reguliere ontheffingsaanvraag in waarbij de onderstaande vragen gesteld worden:

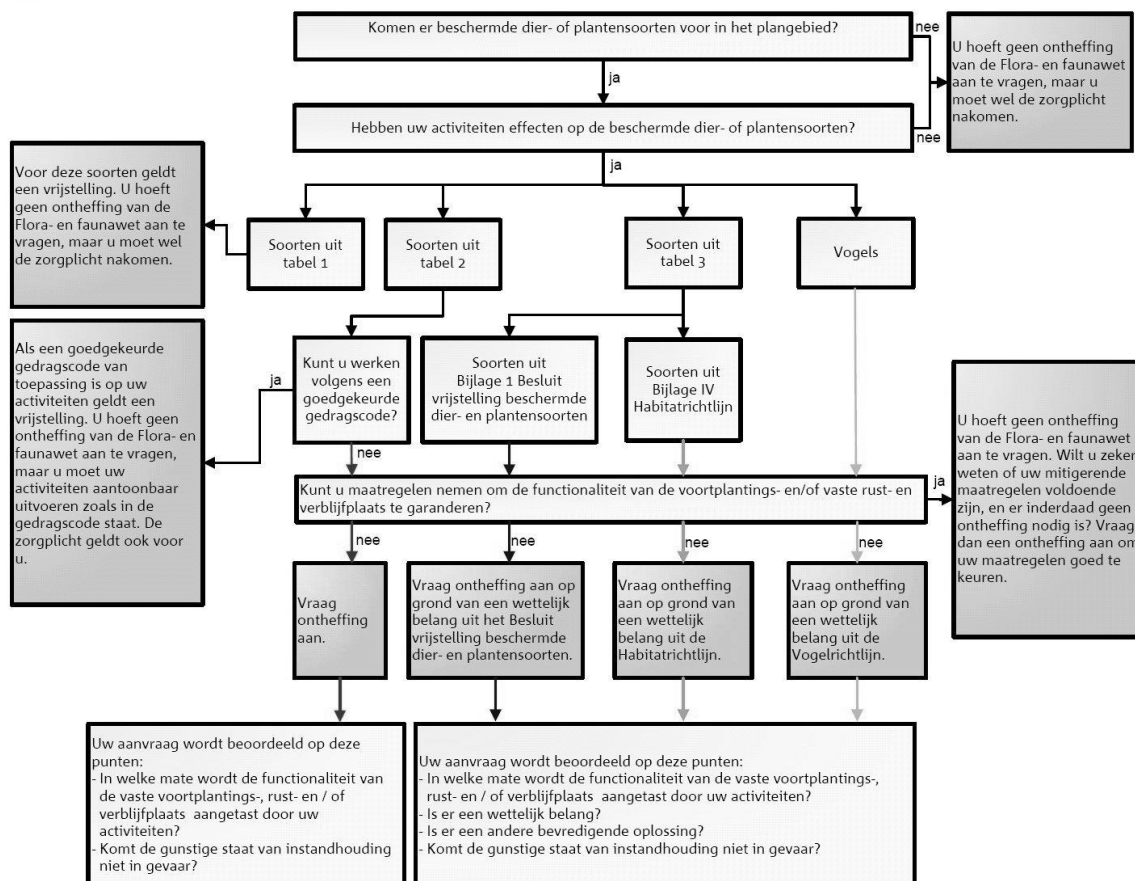
- In welke mate wordt de functionaliteit van de voortplantings- en/of vaste rust- en verblijfplaats aangetast?
- Is er een bij wet genoemd belang? (behalve bij Tabel 2-soorten)
- Is er een andere bevredigende oplossing? (behalve bij Tabel 2-soorten)
- Komt de gunstige staat van instandhouding niet in gevaar?

**Beoordeling Dienst Regelingen**

Dienst Regelingen beoordeelt of het bij wet genoemd belang zwaarder weegt dan het overtreden van de verbodsbepaling(en). Voor Tabel 2-soorten gelden minder zware eisen en kan een door het ministerie goedgekeurde gedragscode ook uitkomst bieden. De gedragscode moet wel van toepassing zijn op uw activiteit en u moet kunnen aantonen dat u precies zo werkt als in de gedragscode staat. Voor Bijlage 1-soorten uit Tabel 3 krijgt u alleen ontheffing wanneer sprake is van een bij wet genoemd belang. Bij een ruimtelijke ingreep betreft het meestal één van de onderstaande vier belangen:

- Bescherming van flora en fauna (b)
- Volksgezondheid of openbare veiligheid (d)
- Dwingende redenen van groot openbaar belang, met inbegrip van redenen van sociale of economische aard, en voor het milieu wezenlijke gunstige effecten (e)
- Uitvoering van werkzaamheden in het kader van ruimtelijke inrichting of ontwikkeling (j)

Voor vogels en soorten van bijlage IV van de Habitatrichtlijn geldt dat u alleen ontheffing kunt krijgen op grond van een bij wet genoemd belang uit respectievelijk de Vogelrichtlijn en de Habitatrichtlijn. In de praktijk zijn de mogelijkheden voor het verkrijgen van een ontheffing voor die soorten dan ook zeer beperkt, met name voor vogels<sup>1</sup>.



**Toetsingsschema Flora- en faunawet** (Bron: Dienst Regelingen 2009. Aangepaste beoordeling ontheffing ruimtelijk ingrepen Flora- en faunawet).

<sup>1</sup> In de Vogelrichtlijn worden alleen de belangen b en d én de veiligheid van het luchtverkeer (belang c) genoemd;

### **Rode lijsten**

Los van de Flora- en faunawet heeft de toenmalige Minister van Landbouw, Natuur en Voedselkwaliteit ter uitvoering van de bepalingen in artikelen 1 en 3 van het Verdrag van Bern een aantal Rode Lijsten voor bedreigde en kwetsbare soorten dieren en planten gepubliceerd<sup>2</sup>. Voor soorten van de Rode Lijsten heeft de overheid zich verplicht onderzoek en werkzaamheden te bevorderen die nodig zijn voor bescherming en beheer. Het voorkomen van een soort op de Rode Lijst heeft geen wettelijke beschermingsstatus tot gevolg. Opname op de Rode Lijst zegt alleen iets over de zeldzaamheid en populatieontwikkelingen van de betreffende soorten.

In voorgaand wettelijk kader zijn alleen de meest relevante onderdelen van de wetgeving vereenvoudigd weergegeven. Aan deze tekst kunnen derhalve geen rechten worden ontleend. Voor meer achtergronden en de oorspronkelijke wetsteksten kunt u terecht op [www.rijksoverheid.nl/onderwerpen/natuur](http://www.rijksoverheid.nl/onderwerpen/natuur) en op [www.drloket.nl](http://www.drloket.nl).

---

<sup>2</sup> Besluit van de Minister van Landbouw, Natuur en Voedselkwaliteit van TRCJZ/2004/5727, houdende vaststelling van rode lijsten flora en fauna en Besluit van de Minister van Landbouw, Natuur en Voedselkwaliteit van 28 augustus 2009, 25344, houdende vaststelling van geactualiseerde Rode lijsten flora en fauna.