

Boominspectie vleermuizen, Nieuwedijk te Deventer

Datum: 24-11-2009

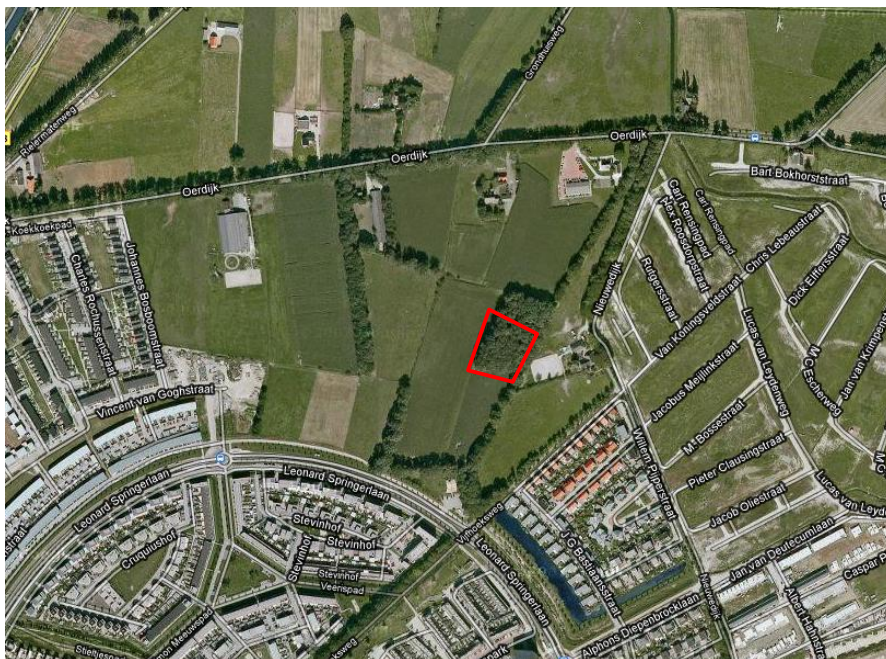
Locatie: Bosgebied ten westen van Nieuwedijk, Deventer

Door: Teddy Dolstra, adviseur ecologie, Eelerwoude

Projectnr: 4098

Aanleiding

In 2005 en 2006 is een flora- en faunaonderzoek uitgevoerd voor het woongebied Spijkvoorderenk te Deventer. In augustus 2009 is een onderzoek uitgevoerd naar vleermuizen in en rondom een gedeeltelijk te kappen boscomplex. (zie figuur 1). Uit dit onderzoek kwam naar voren dat in het najaar van 2009 een onderzoek uitgevoerd moest worden naar vaste rust- en verblijfplaatsen van vleermuizen (rosse vleermuis en gewone grootovleermuis) in boomholten. In deze rapportagebrief worden de bevindingen van het nader onderzoek met behulp van de boomcamera beschreven.



Figuur 1 Ligging van het bosgebied ten westen van de Nieuwe dijk

Plangebied beschrijving

Het plangebied bestaat uit een klein perceel (circa 0,33 ha) eiken-berkenbos in de verhouding 90-10%. De bomen binnen dit bosperceel zijn gemiddeld ongeveer 30 cm in doorsnede op borsthoogte. Enkele exemplaren zijn dikker tot ongeveer 45 cm. Aan de zuidelijke bosrand bevindt zich een oude houtwal, waar enkele bomen diameters bereiken tot ongeveer 75 cm. Binnen het plangebied zijn ongeveer 10 tot 15% van de boomstammen begroeid met klimop. Er staat ongeveer 3% dood hout.

Het onderzoek

Het nader onderzoek is uitgevoerd door Eelerwoude BV. Op 24 november 2009 in de persoon van Dhr T.M. Dolstra, adviseur ecologie. Het veldbezoek heeft overdag plaatsgevonden. De weersomstandigheden waren redelijk goed voor de uitvoering van de veldinspectie. Er stond vrijwel geen wind en het motregende soms. Voor het inspecteren van holtes was een boomcamera meegenomen. Tijdens het inspecteren van de bomen op de aanwezigheid van voor vleermuizen potentieel geschikte holten, is zowel gekeken naar spechtengaten maar ook naar bijvoorbeeld ingerotte takwonden en ruim los zittend schors, waarachter vleermuizen een verblijfplaats kunnen vinden. De inspectie is uitgevoerd vanaf de grond, waarbij de bomen rondom stuk voor stuk visueel zijn geïnspecteerd op de aanwezigheid van potentieel geschikte holten, die vervolgens met een boomcamera kunnen worden geïnspecteerd. Extra aandacht is uitgegaan naar dode, nog overeind staande bomen, die vaak meer spechtengaten herbergen.

Resultaten

Tijdens de veldinspectie zijn geen potentieel geschikte holtes voor vleermuizen aangetroffen in levende bomen. De dood op stam staande bomen herbergden eveneens geen geschikte holtes. De bomen die dik zijn begroeid met klimop zijn bij voorbaat ongeschikt als verblijfplaats voor vleermuizen.

Conclusie

Op basis van de resultaten van de veldinventarisatie binnen het plangebied kan worden geconcludeerd dat er geen potentieel voor vleermuizen geschikte vaste rust- en verblijfplaatsen aanwezig zijn. Ten aanzien van verblijfplaatsen van vleermuizen kunnen de bomen binnen het plangebied gekapt worden. Er worden geen verblijfplaatsen van vleermuizen vernietigd.

Advies

Vogels nemen in de Flora- en faunawet een bijzondere positie in. Vogels worden tijdens het broedseizoen beschermd door de Flora- en faunawet. Voor het aantasten van broedende vogels geldt een zware toets vergelijkbaar met tabel 3-soorten. Een ontheffing voor broedende vogels wordt echter nooit afgegeven aangezien het uitvoeren van de verstorende werkzaamheden buiten het broedseizoen een goed alternatief is. Globaal kan men aanhouden dat het broedseizoen voor de meeste vogels ligt tussen 15 maart en 15 juli.