

# Ecologische scan

N340

Percelen gemeente Dalfsen



## Colofon

Onderzoek, advies en rapportage  
PB  
Provincie Overijssel, team PD OA

In opdracht van:  
Gemeente Dalfsen/provincie Overijssel.

Opleverdatum:  
5 september 2022, correctie 19 oktober 2022

Foto voorzijde: Wilde doornappel

## 1. Inleiding en onderzoek

### 1.1. Aanleiding

De opdrachtgever, de provincie Overijssel, is voornemens bos te gaan ontwikkelen op een drietal percelen in de gemeente Dalfsen. Figuur 1.1. geeft hiervan de ligging en de codes. De werkzaamheden zijn gepland voor 2023. Bij de werkzaamheden is de opdrachtgever gebonden aan de Wet Natuurbescherming.



**Figuur 1.1.** Ligging van de drie te beplanten locaties langs de N340. Het westelijk perceel heeft code 8. De percelen op het Holt resp. 1000 en 1001.

### 1.2. Doel en centrale vraag

Dit natuuronderzoek is opgezet en uitgevoerd om te kunnen bepalen of de geplande ontwikkelingen in strijd zijn met de Wet Natuurbescherming.

### 1.3. Reikwijdte

Het onderzoek op de percelen is uitgevoerd op 19 november 2021 en op 5 september 2022 en gecheckt met data uit het NDFF. Zij is voldoende basis voor de werkzaamheden als deze in 2023 of later worden uitgevoerd.

### 1.4. Werkwijze

Het project betreft de aanplant van bos op landbouwgrond. Het gaat zowel om een bureau- als veldstudie.

## 2. Conclusies

Het voorliggende rapport geeft antwoord op de vraag: *Is de voorgenomen ontwikkeling in strijd met de Wet Natuurbescherming en dienen eventuele vervolgstappen genomen te worden voor met de uitvoering gestart wordt?*

In de drie percelen komen **geen** beschermde plant- en diersoorten voor.  
Het gebied biedt **geen** verblijfplaats voor beschermde vleermuizen.

### Maatregelen

Voor de drie gebieden geldt dat in de beide percelen van 't Hold geen vogels broeden. Daarvoor zijn ze te klein en te veel besloten. Bosaanplant kan hier het hele jaar plaatsvinden. Op perceel Hessenweg (code 8) is sprake van een ruigere vegetatie, waar wel gebroed kan worden. Hier vinden tijdens broedseizoen geen werkzaamheden plaats tenzij van te voren wordt vastgesteld dat broedvogels ontbreken dan wel wordt voor het broedseizoen de vegetatie gemaaid, waardoor het als broedgebied ongeschikt wordt.

### 3. Projectgebied met waarden en voorgenomen ontwikkeling

#### Boslocatie 't Hold (code 1000)



**Figuur 3.1.** Ligging van het op 't Hold

#### Locatie

Het perceel ligt zuidelijk van de N340 in het buurtschap 't Hold. Op de Bonnekaart (1900) en TMK (1840) is het gebied goed herkenbaar als een kampongtinging op de grens van de Holdesch. Het gaat om eeuwenoud cultuurlandschap.

#### Oppervlak

0,7 ha

#### Bodemopbouw

Er is sprake van een oude landbouw bodem. Grondboringen zijn niet uitgevoerd. Vanwege relatief schrale vegetatie mag er van worden uitgegaan dat de bodem een relatief laag gehalte aan stikstof en fosfaat heeft.

#### Waterhuishouding

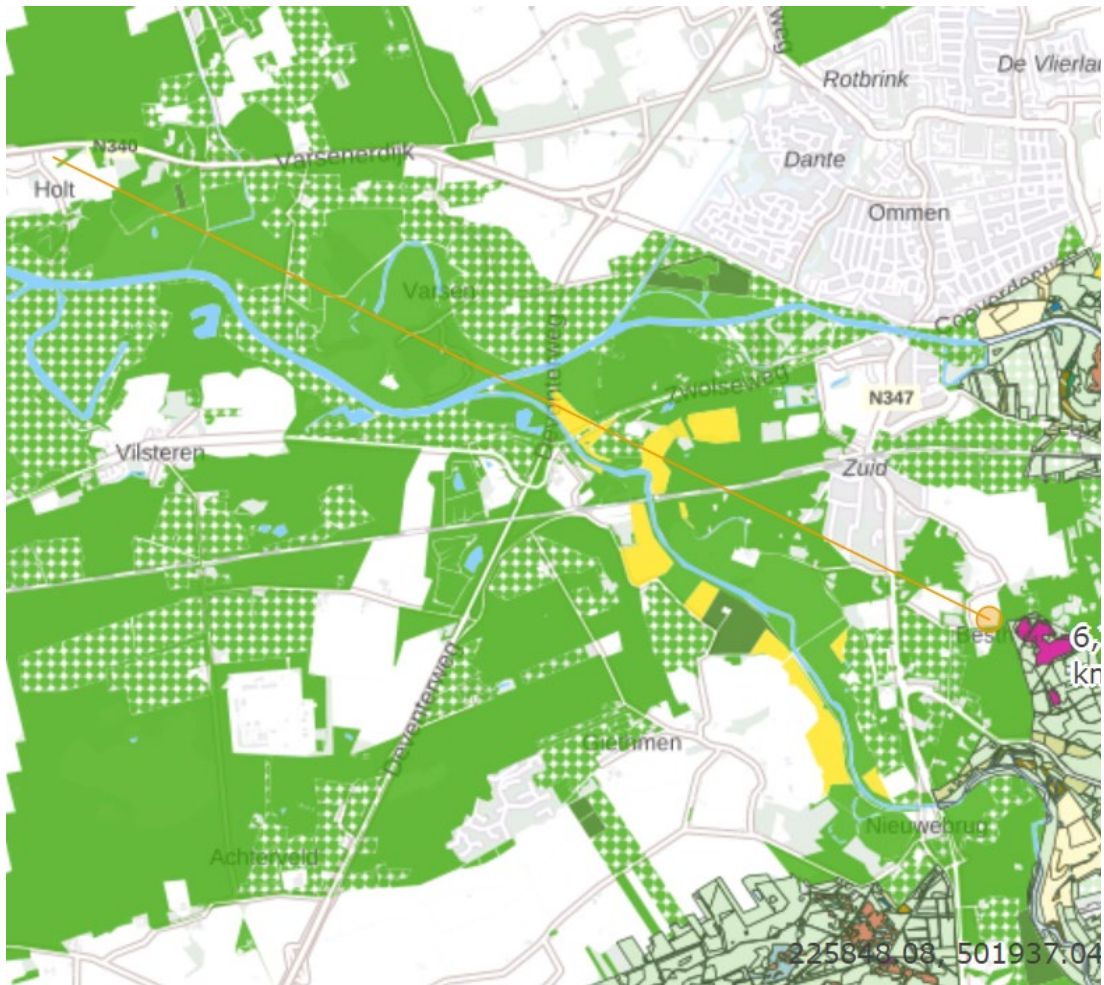
Het gebied is sterk ontwaterd door de bermgreppel (zaksloot) langs de N340.

#### Actuele ecologische waarde

Het perceel betreft een Gestreepte witbol – Engels raigras grasland met daarnaast soorten als Zachte dravik, Timotheegras en Gewoon struisgras. Het is arm aan bloemen. In de schrale bodem zijn geen activiteiten van muizen gezien. Het NDFF geeft geen informatie van het perceel. Voor soorten als Gewone dwergvleermuis en Laatvlieger, die hier zeer waarschijnlijk wel voor zullen komen, lijkt het aannemelijk dat ze het gebied voor het fourageren gebruiken. Ze zijn beide wat voortplanting (kraamkolonie, kolonie mannetjes) afhankelijk van huizen en gebouwen.

#### Gebiedsbescherming

Het plangebied ligt dicht bij het NatuurNetwerkNederland (NNN). De kortste afstand is 170 m tot aan bestaande natuur in het NNN. Een 340 m naar het zuiden ligt het NNN met de zone Ondenemen met Natuur en Water (ONW). Het plangebied ligt op 6,5 km vanaf het N2000 gebied Vecht-Regge (Figuur 3.2).



**Figuur 3.2.** De kortste afstand tussen buurschap Holt en het N2000 gebied Vecht-Regge

## Boslocatie 't Hold (code 1001)



**Figuur 3.3.** Ligging van de oostelijke locatie op 't Hold

### Locatie

Het perceel ligt zuidelijk van de N340 in het buurtschap 't Hold. Op de Bonnekaart (1900) en TMK (1840) is het gebied goed herkenbaar als een kampongtingning op de grens van de Holdesch. Het gaat om een eeuwenoud cultuurlandschap (Figuur 3.3).

### Oppervlak

0,25 ha

### Bodemopbouw

Er is sprake van een oude landbouw bodem. Grondboringen zijn niet uitgevoerd. Vanwege de relatief schrale vegetatie mag er van worden uitgegaan dat de bodem een relatief laag gehalte aan stikstof en fosfaat heeft.

### Waterhuishouding

Het gebied is sterk ontwaterd door de bermgreppel (zaksloot) langs de N340.

### Actuele ecologische waarde

Het perceel betreft een Gestreepte witbol – Engels raaigras grasland met daarnaast soorten als Zachte dravik, Timotheegras en Smalle weegbree. Het is arm aan bloemen. In de schrale bodem zijn geen activiteiten van muizen gezien. Het NDFF geeft geen informatie van het perceel. Voor soorten als Gewone dwergvleermuis en Laatvlieger, die hier zeer waarschijnlijk wel voor zullen komen, lijkt het aannemelijk dat ze het gebied voor het fourageren gebruiken. Ze zijn beide wat voortplanting (kraamkolonie, kolonie mannetjes) afhankelijk van huizen en gebouwen, die dicht bij het plangebied voorkomen.

### Gebiedsbescherming

Het plangebied ligt naast het NatuurNetwerkNederland (NNN). De grenst er zo goed als aan. Het plangebied ligt op 6,5 km vanaf het N2000 gebied Vecht-Regge (Figuur 3.2).

## Boslocatie Hessenweg – N340 (code 8)



**Figuur 3.3.** Ligging perceel in de hoek van de N340 en de Hessenweg.

### Locatie

Het perceel ligt tussen de oude N340 (Hessenweg) en de nieuwe N340 tussen Zwolle en Dalfsen.

### Oppervlak

0,25 ha

### Bodemopbouw

Er is sprake van waarschijnlijk een oude heideontginning. Specifieke boringen zijn niet uitgevoerd. Het perceel is in 1832 (HisGis) en 1850 akker, in 1900 is het grasland. De afgelopen 15 jaar is het vooral grasland geweest. De Hottingerkaart van 1787 suggereert dat het een heide/hooiland gebied was. Op het perceel zijn in 2020 en 2021 geen gewassen of gras meer `verbouwd`, dus ook geen meststoffen toegevoegd.

### Waterhuishouding

Het gebied is sterk ontwaterd door de bermgreppel (zaksloot) langs de N340.

### Actuele ecologische waarde

Tijdens het veldbezoek op 5 september 2022 werden in het perceel 30 soorten wilde planten genoteerd. Aspectbepalend zijn Melganzevoet en Glad vingergras. Voorts groeien in het perceel andere C3 grassen als Groene naalbaar (*Setaria viridis*), Zuidafrikaanse gierst (*Panicum schinzii*) en Hanenpoot. Deze combinatie van soorten is kenmerkend voor de Hanenpoot associatie (*Echino-chloo – Setarietum typicum*, r31Bb02), een plantengemeenschap die gerelateerd is aan mais. In dit perceel gaat het om de zaadbank die hoort bij de maisteelt uit het verleden, waarbij soorten de kans kregen ongehinderd te kiemen. Zo'n braakliggend perceel is dan ook te zien als `experiment`. De kieming van Spurrie – een soort van schrale akkers – kan een relatie hebben met het matig bemeste akker gebruik van voor de Tweede wereldoorlog (de akker van weleer). Wat hier ook gebeurt is dat allerlei soorten



uit de directe omgeving zich hebben gevestigd, zoals Kleine leeuwetand, Vlasbekje, Hertsthoornweegbree en Steenkruidkers; beide laatste zijn typisch voor stroken langs verharde wegen, zoals langs de N340. Ook in dit perceel bloeide in 2022 de Wilde doornappel. Alle genoemde soorten zijn niet beschermd.



De Wilde doornappel heeft baat bij droge zomers.

Wat fauna betreft zijn in het perceel geen aanwijzingen gevonden voor muizen. Door het geringe oppervlak vlak bij de N340 en bebouwing langs de Hessenweg is het niet geschikt als broedgebied voor weidevogels. Door het ruige karakter zouden zich hier wel vogels kunnen vestigen van dichtere vegetaties, zoals Kneu of Patrijs (?). Werkzaamheden in dit perceel moeten dan ook buiten het broedseizoen plaatsvinden tenzij van te voren is vastgesteld dat van broeden geen sprake is.

Voor soorten als Gewone dwergvleermuis en Laatvlieger, die hier zeer waarschijnlijk wel voor zullen komen, lijkt het niet aannemelijk dat ze het gebied voor het fourageren gebruiken. Ze fourageren vooral bij gebouwen en huizen en maken gebruik in de buurt van opgaand houtig groen. Daar is op dit perceel geen sprake van. Ze zijn beide wat voortplanting (kraamkolonie, kolonie mannetjes) afhankelijk van huizen en gebouwen, die heel dicht bij het plangebied voorkomen.

### Gebiedsbescherming

Het plangebied ligt op 1,4 km afstand vanaf het NatuurNetwerkNederland (NNN). De afstand naar het N2000 gebied Zwarte water-Vecht is 3,7 km. Tussen het plangebied en het NNN, cq. N2000 bestaat geen relatie.

#### 4. Interpretatie

De actuele natuurwaarde van al de drie percelen is laag. Geen van de gebieden is leefgebied van beschermde soorten. De percelen zijn ongeschikt als leefgebied. Van vleermuis leefgebied (locaties met voorplanting) is geen sprake en ook niet van jaarrond beschermde nesten.

Voor één van de percelen geldt dat aangrenzend een houtwal voorkomt waarin mogelijk beschermde vogels broeden. In een ander perceel is sprake van kansen op broeden vanwege aanwezige ruigte. In deze beide percelen vinden daarom bij voorkeur tijdens het broedseizoen geen maatregelen plaats.

In al de drie gebieden gaat geen natuur verloren. Door aanplant ontstaat juist belangrijk nieuw leefgebied voor o.a. broedvogels en zoogdieren. Na aanplant ontstaat zelfs nieuw foerageergebied voor vleermuizen. Voor beschermde planten zullen de nieuwe gebieden geen rol gaan spelen.

Voor de gebiedsbescherming hebben de ontwikkelingen op de drie percelen geen betekenis. Het N2000 gebied ligt op afstand en er is geen relatie tussen de plangebieden en het Natuurnetwerk Nederland (NNN).