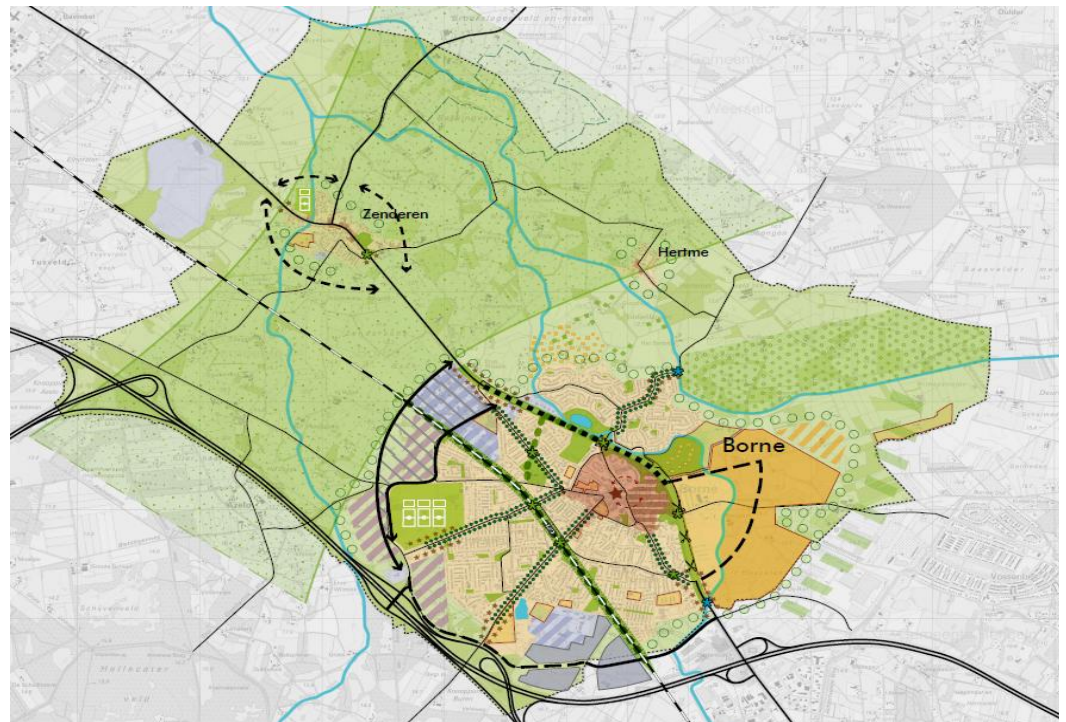




UITVOERINGSPROGRAMMA 2011 STRUCTUURVISIE BORNE



Opdrachtgever:	Gemeente Borne	
Opdrachtnummer:	o.147UP.2011.01	Paraaf opdr.gever.:
Projectleider/auteurs:	Peter van der Eerden / Johan Balk	Paraaf PBG:
Status:	Definitief	
Datum:	31 mei 2011	Nr. 147UP
Opmerkingen:	ter bespreking in het college en de Raad	



Inhoudsopgave

	Pagina
1 Inleiding.....	3
1.1 Aanleiding.....	3
1.2 Status eerste uitvoeringsparagraaf	3
1.3 Samenhang Structuurvisie, uitvoeringsparagraaf c.a.	4
1.3 Opbouw Uitvoeringsparagraaf en leeswijzer	6
2 Planning en control cyclus	7
2.1 Inleiding	7
2.2 Planning en Controlcyclus.....	7
3 Beleid en instrumenten	9
3.1 Ruimtelijke beleid en Grondbeleid	9
3.2 Afweging privaatrecht en publiekrecht	11
3.3 Kostenverhaal en dekking Uitvoeringsprogramma	12
4 Projecten en Financiën	14
4.1 Aanleiding.....	14
4.2 Fasering	14
4.3 Financiële samenvatting	16
4.4 Factsheets.....	16
5 Analyse haalbaarheid en afweging	17



1 Inleiding

1.1 Aanleiding

Als algemeen uitgangspunt voor het gemeentelijk beleid geldt dat de gemeente Borne actief sturing wil blijven geven aan (de kwaliteit van) de ruimtelijke ontwikkeling.

Met het in werking treden van de Wet ruimtelijke ordening (Wro) per 1 juli 2008 moeten gemeenten voor het gehele grondgebied kunnen beschikken over niet alleen actuele bestemmingsplannen (< 10 jaar), maar ook over een Structuurvisie waarin “de hoofdlijnen van de voorgenomen ontwikkeling van dat gebied, alsmede de hoofdzaken van het door de gemeente te voeren ruimtelijk beleid” zijn vastgelegd.

De Structuurvisie van Borne wordt tegelijk met de (eerste) uitvoeringsparagraaf aan de raad ter vaststelling aangeboden.

Met de Structuurvisie wil de gemeente de ruimtelijke ontwikkeling van Borne op hoofdlijnen vastleggen voor de periode 2010 tot 2030, maar ook de wijze waarop deze visie geconcretiseerd gaat worden.

De haalbaarheid (maatschappelijk, financieel en realisatietechnisch) van de Structuurvisie moet namelijk aangetoond worden. Realisme en reëel haalbare plannen is het credo, doch er zal ook nog de nodige ruimte moeten zijn voor (nieuwe) ambities.

Met de jaarlijkse actualisatie van de Uitvoeringsparagraaf Structuurvisie wordt een en ander op projectniveau verder geconcretiseerd.

1.2 Status eerste uitvoeringsparagraaf

Met de Uitvoeringsparagraaf wordt de (financiële) haalbaarheid van de -projecten uit de Structuurvisie onderbouwd.

Dit noodzaakt het gemeentebestuur tot het maken van keuzes. Immers niet alle ambities en projecten kunnen gelijktijdig uitgevoerd worden. Financiën, maar ook de samenwerkingsmogelijkheden met derde partijen en organiserend vermogen zullen randvoorwaarden stellen aan de mate waarin het uitvoeringsprogramma geconcretiseerd kan worden.

Integrale afweging (en prioritering) zal normaliter plaatsvinden op geëigende momenten uit de huidige planning en controlcyclus. Hiermee wordt bedoeld op de (af)weging bij de kaderbegroting en definitieve besluitvorming bij de begrotingsbehandeling.

Aangezien voorliggend Uitvoeringsparagraaf niet alleen een eerste proeve van uitwerking is, waar nog ruimte is voor amendering, loopt het daarnaast nog niet exact mee in de planning en controlcyclus (zie paragraaf 3.2).

Daarmede is de status en het voorstel voor behandeling van voorliggende uitvoeringsprogramma als volgt:

1. Vaststellen uitgangspunten en format van voorliggende uitvoeringsparagraaf;
2. Kennis nemen van de financiële doorkijk;
3. Het uitvoeringsprogramma 2012 duurzaam verankeren in de planning en controlcyclus (als bedoeld in paragraaf 2.2)

1.3 Samenhang Structuurvisie, uitvoeringsparagraaf c.a.

Structuurvisie 2010 - 2030

Met de Structuurvisie Borne legt de gemeente de ruimtelijke ontwikkeling van Borne op hoofdlijnen vast voor de periode 2010 tot 2030, maar ook de wijze waarop deze visie geconcretiseerd gaat worden.

De Structuurvisie is hiertoe opgebouwd uit twee delen:

1. De integrale ruimtelijke visie op hoofdlijnen voor de functies wonen, bedrijvigheid, verkeer, voorzieningen, buitengebied, waarbij de aspecten milieu en geluid niet uit het oog worden verloren. In dit deel worden vooral de zogenaamde **W-vragen** beantwoord: **Wat**, **Waar** en **Wanneer** vinden de ontwikkelingen plaats (is separaat toegevoegd).
2. De voorliggende uitvoeringsparagraaf, die vooral ingaat op de vraag **Hoe** deze visie gerealiseerd gaat worden.



Uitvoeringsparagraaf Structuurvisie

In de voorliggende uitvoeringsparagraaf is op projectniveau ingezoomd op:

- a. De voorgenomen planfasering en uitvoeringsplanning;
- b. De dekking van projecten (grondexploitatie, begroting, subsidies, etc.), kortom welke middelen gaan voorzien in de dekking van de investeringen. Dit noodzaakt tot een meerjarig financieel inzicht van investeringen en dekking ervan;
- c. De instrumenten die hiervoor ingezet gaan worden. Hierbij moet onder andere een keuze gemaakt worden of de gemeente wel of geen gebruik gaat maken (en zo ja in welke mate) van het nieuwe instrumentaria die de Wro biedt. Gedoeld wordt op:
 - Bijdrage in de ruimtelijke ontwikkeling (bijvoorbeeld voor groenprojecten);
 - Bovenplanse verevening: winsten van plannen inzetten voor tekortplannen;
 - Bovenwijkse voorzieningen: bijvoorbeeld de kosten van de zuidelijke randweg "uitsmeren over de nieuwe woongebieden en bedrijventerreinen".
- d. De wijze waarop de ontwikkeling gerealiseerd gaat worden: gemeentelijk initiatief of een samenwerkingsvorm met marktpartijen (strategie van ontwikkeling).

De uitvoeringsparagraaf wordt **jaarlijks door het college geactualiseerd** en ter vaststelling aan de raad aangeboden. Hiermede wordt enerzijds verantwoording afgelegd, maar ook een prognose opgesteld van de verwachte projectrealisatie in de ruime zin van het woord. Voor de hiervoor beschreven onderdelen c. en d. is het van belang dat de raad de kaders van het grondbeleid vastlegt in een (geactualiseerde) Nota Grondbeleid. Voor het onderdeel b. is een actueel overzicht en inzicht nodig in de gezamenlijke grondexploitaties (MPG). Afstemming met de gemeentelijke begroting is hierbij een vereiste.

Om uit financieel oogpunt de nodige aansluiting te houden met de gemeentelijke begrotingscyclus en de MPG, zal de uitvoeringsparagraaf in beginsel worden opgebouwd uit twee perioden:

- Korte termijn i.c. het komende kalenderjaar en het tijdvak van de drie daarop volgende jaren, dit om aansluiting te houden met de gemeentelijke begrotingscyclus van vier jaar;
- Langere periode i.c. een doorkijk voor de periode na vier jaar

Voor incorporatie in de planning en controlcyclus wordt verwezen naar paragraaf 2.2.

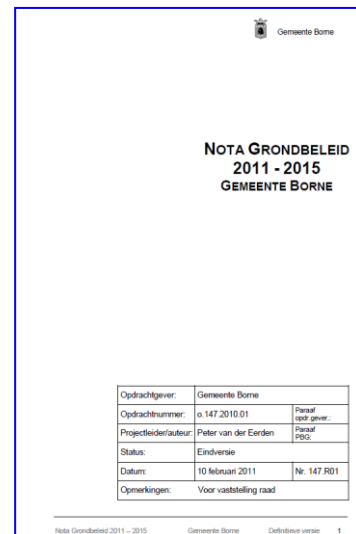


Nota Grondbeleid 2010 - 2015

Met de Nota Grondbeleid 2011-2015 is transparantie geboden in de manier waarop de Raad beleidsmatige kaders stelt voor de wijze waarop de gemeente Borne op de grond- en vastgoedmarkt opereert en invulling geeft aan haar ruimtelijke doelstellingen.

Het Grondbeleid wordt als instrument ingezet om beleid op het gebied van onder meer ruimtelijke ordening, wonen, bedrijvigheid, maatschappelijke ontwikkeling en verkeer te realiseren. Het Grondbeleid heeft daarmee een volgend, dienend karakter voor doeleinden op deze beleidsvelden.

De Nota Grondbeleid moet gezien worden als een kaderstellende nota waarbinnen het college tot verdere uitwerking kan komen en invulling kan geven aan de ruimtelijke ontwikkeling. Kortheidshalve wordt verwezen naar de "Nota Grondbeleid Borne 2011- 2015", zoals deze door de raad op **xx-xx-2011** is vastgesteld.



Meerjaren Prognose Grondexploitaties (MPG)

Op veel plaatsen in de gemeente Borne wordt bouwgrond geproduceerd voor woningbouw, bedrijven en andere functies. De financiële weerslag en bewaking van dit proces vindt plaats binnen de gezamenlijke grondexploitaties.

Hierbij wordt er naar gestreefd om uiteindelijk alle productiekosten van de bouwgrond af te dekken door de opbrengst uit grondverkoop. Dit wordt overigens door de huidige stagnatie van de gronduitgifte als gevolg van de economische recessie/kredietcrisis een lastige en complexe opgave. Het beheersbaar houden van de vermogenspositie van de gezamenlijke grondexploitaties en -resultaten wordt hierbij een uitdaging voor de komende periode.

Voor het verkrijgen van dit inzicht wordt een Meerjaren Prognose Grondexploitaties (MPG) opgesteld. Deze MPG, geeft inzicht in de financiële resultaten van het grondbeleid, reden waarom deze MPG niet los gezien kan worden van de "Nota Grondbeleid" en de uitvoeringsparagraaf Structuurvisie.

Samenhang

Volgens de Wro zijn gemeenten wettelijk verplicht te beschikken over een aantal visies en beleidsnota's. Hierbij onderscheiden we drie categorieën:

is beschreven in:

- | | |
|----------------------------|---|
| A. Wat / waar / wanneer | Structuurvisie waarin de ruimtelijke ontwikkeling op hoofdlijnen is opgenomen |
| B. Hoe | Beleidsnota's:
- Uitvoeringsparagraaf Structuurvisie,
- Nota grondbeleid,
- Nota grondprijzenbeleid |
| C. Binnen welke spelregels | Handboeken:
- Kwaliteitsboek inrichting Openbare ruimte (i.o.)
- Handleiding kleine particuliere initiatieven (i.o.)
- Protocol particuliere initiatieven (i.o.) |



1.3 Opbouw Uitvoeringsparagraaf en leeswijzer

Deze uitvoeringsparagraaf is als volgt opgebouwd.

Allereerste wordt in hoofdstuk 2 het gemeentelijk planning en controlcyclus uiteengezet, waarbij de naast de reguliere instrumenten (rekening, kaderbegroting en begroting), ook de Meerjaren Prognose Grondexploitaties als ook de uitvoeringsparagraaf met elkaar in relatie worden gebracht.

In hoofdstuk 3 wordt het ruimtelijke beleid en het grondbeleid uiteengezet ter realisatie van de (projecten uit de) uitvoeringsparagraaf. Daarbij wordt ook ingezoomd op de afweging tussen het inzetten van privaatrechtelijke mogelijkheden (sluiten van overeenkomsten) versus het inzetten van publiekrechtelijke instrumenten.

Verder worden de mogelijke wijze van samenwerking kort verkend en wordt aandacht besteed aan de financiële mogelijkheden die kunnen voorzien in de uiteindelijke dekking van de investeringen.

Vervolgens worden in hoofdstuk 4 de projecten uit het uitvoeringsparagraaf uiteengezet. Hierbij wordt niet alleen de planning en planfasering gezien, maar wordt ook specifiek ingegaan op de benodigde financiële middelen en dekking ervan.

Tot slot wordt in hoofdstuk 5 een analyse van de haalbaarheid en een aanzet voor bestuurlijke afweging gegeven.

In de bijlagen zijn per project de relevante gegevens opgenomen in zogenaamde factsheets.



2 Planning en control cyclus

2.1 Inleiding

Met de Structuurvisie wordt aangegeven hoe Borne zich de komende jaren gaat ontwikkelen. De voorliggende uitvoeringsparagraaf geeft aan hoe dat gaat gebeuren. De Structuurvisie en de (voortaan jaarlijks te actualiseren) uitvoeringsparagraaf vormen samen de Structuurvisie zoals bedoeld in de Wet ruimtelijke ordening (Wro).

Structuurvisie

De Wet ruimtelijke ordening verplicht gemeenten voor haar grondgebied een Structuurvisie op te stellen. In voorliggende uitvoeringsparagraaf wordt aangegeven met welke instrumenten en middelen de Structuurvisie wordt gerealiseerd.

Het gemeentebestuur verplicht zichzelf naar de Structuurvisie te handelen. De Structuurvisie bevat geen verplichtingen naar burgers. Burgers mogen wel verwachten dat het bestuur de koers van Structuurvisie aanhoudt.

Wel dient de Structuurvisie als ruimtelijk toetsingskader voor nieuwe ruimtelijke initiatieven.

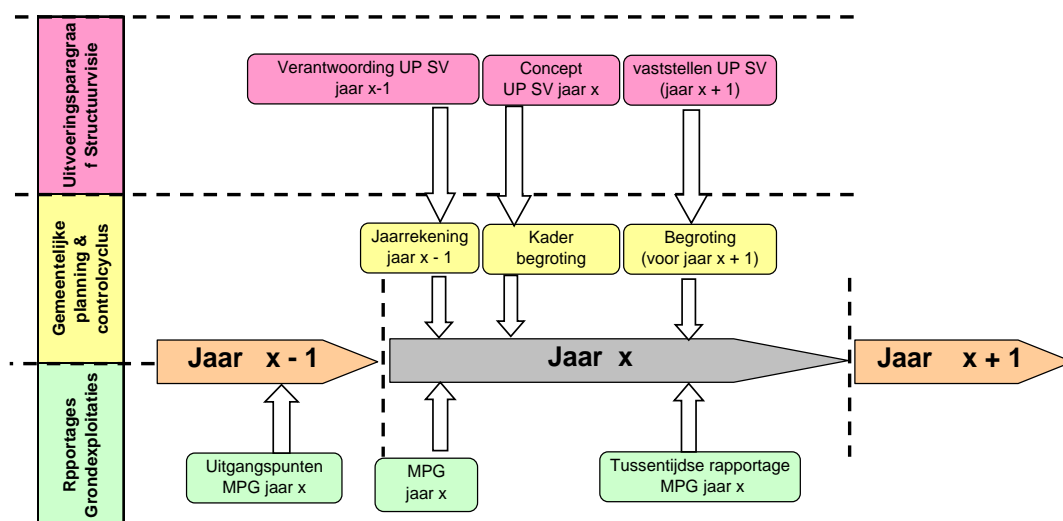
Uitvoeringsparagraaf

De uitvoeringsparagraaf geeft een antwoord op de vraag hoe en met welke inzet van middelen en instrumenten de ontwikkelingsvisie wordt gerealiseerd. De uitvoeringsparagraaf wordt jaarlijks geactualiseerd en is gekoppeld aan de gemeentelijke planning- en controlcyclus. Het krijgt daarmee onder andere een relatie met de begroting.

2.2 Planning en Controlcyclus

Incorporatie in de planning en controlcyclus

In onderstaand schema is de onderlinge samenhang weergegeven van de instrumenten en informatiedragers uit de Planning en Controlcyclus.





Informatievoorziening

Tegelijk met de MPG wordt de jaarrekening uitgebracht en wordt verantwoording afgelegd over het gevoerde beleid en de uitvoeringsparagraaf van de Structuurvisie.

Waar de jaarrekening en de verantwoording Uitvoeringsparagraaf SV inzicht geeft in de feitelijke resultaten van het afgelopen jaar, geeft de MPG, rekening houdend met deze feitelijke resultaten, inzicht in de prognose van de resultaten bij volledige realisatie van de projecten c.a. op langere termijn.

In het kader van de Kaderbegroting worden nieuwe initiatieven en nieuw beleid integraal (af)gewogen. Hierbij zal ook een concept uitvoeringsparagraaf voor het komende jaar worden overlegd. De resultaten van de MPG (en jaarrekening) worden betrokken bij de behandeling van de Kaderbegroting.

Bij de begrotingsbehandeling zal tevens de uitvoeringsparagraaf voor het komende jaar c.q. de komende vier jaar worden vastgesteld. Tegelijk bij deze begrotingsbehandeling zal er, in geval van dreigende over- en onderschrijdingen, de Tussentijdse Rapportage MPG op hoofdlijnen worden uitgebracht.

Op deze wijze is afstemming tussen de afzonderlijke P&C instrumenten geborgd.

3 Beleid en instrumenten

3.1 Ruimtelijke beleid en Grondbeleid

Hierna wordt ingegaan op het ruimtelijk beleid en worden de instrumenten die ingezet worden om dit beleid uit te voeren beschreven. Ten slotte wordt ingegaan op de financiële regie op de uitvoering. De beschrijving is op hoofdlijnen. Voor een meer uitvoerige beschrijving wordt verwezen naar onder andere de Nota Grondbeleid 2011 - 2015.

Ruimtelijk Beleid

Het ruimtelijk beleid vanuit de diverse thema's is neergelegd in de Structuurvisie Borne. Met de Structuurvisie legt Borne namelijk de ruimtelijke ontwikkelingen op hoofdlijnen vast voor het komend decennium, met een doorkijk tot 2030.

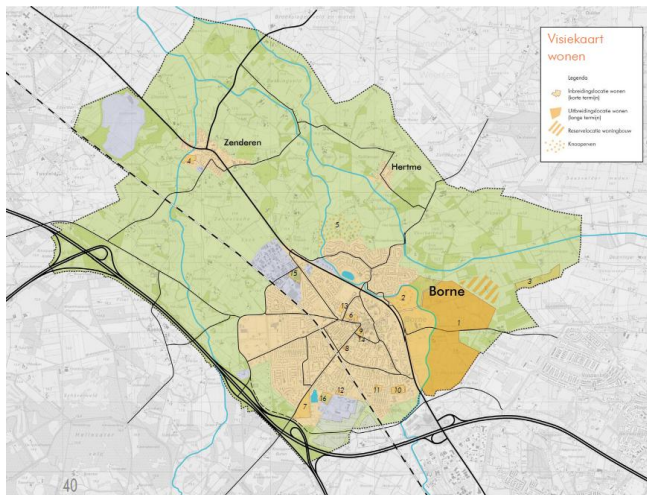
Voor een meer uitvoerige toelichting wordt verwezen naar de separaat bijgevoegde Structuurvisie.

De Structuurvisie vormt het ruimtelijk afwegingskader voor nieuwe ruimtelijke initiatieven. Voor de wijze waarop de gemeente eventuele samenwerking met particuliere initiatiefnemers vorm geeft wordt nog vastgelegd in een protocol particuliere initiatieven.

Grondbeleid

De gemeente Borne onderscheidt in de Nota Grondbeleid 2010-2014 vijf thema's (zie paragraaf 3.3. van de Nota grondbeleid):

Wonen



De komende periode beschikt Borne met de Borne-Maten en enkele kleinere plannen (o.a. Kollergang, Knooperven Borne-Hermte, Landgoed Wildyk) in kwantitatieve zin over voldoende bouwlocaties om te kunnen voorzien in de woningbehoefte.

Het grondbeleid is vooral gericht om de resultaten van het in het verleden ingezette actieve grondbeleid i.c. de beschikking over voldoende bouwcapaciteit, op een kwalitatief hoogwaardige manier verder tot exploitatie te brengen.

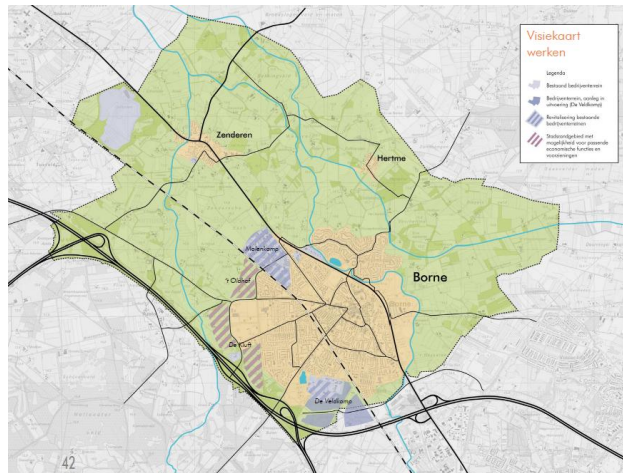
Aan grootschalige **nieuwe** locaties en daarmee inzetten van een actieve grondbeleid is voornamelijk nog geen behoefte. Neemt niet weg dat incidenteel kleinschalige (inbreidings)locaties tot ontwikkeling moeten kunnen worden gebracht. Het hiervoor in te zetten grondbeleid zal situatief worden bepaald.

Bedrijvigheid

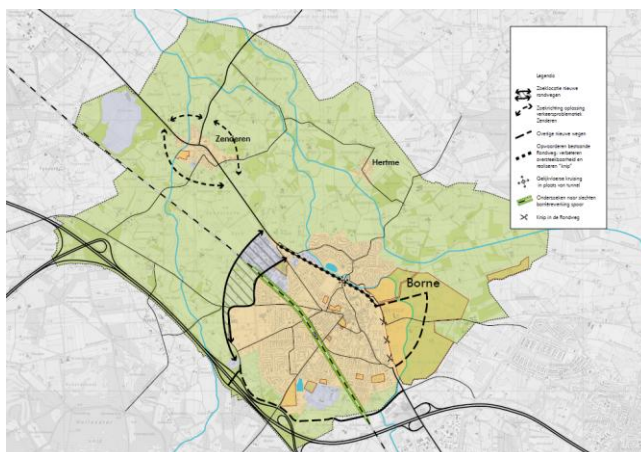
In beginsel geldt voor bedrijvigheid in hoofdlijnen hetzelfde als voor woningbouw.

De gemeente beschikt met het bedrijventerrein De Veldkamp over voldoende areaal / bouwgrond om te vraag naar bedrijventerreinen te kunnen faciliteren.

Aan grootschalige **nieuwe** locaties en daarmee inzetten van een actieve grondbeleid is dan ook geen behoefte.



Verkeer



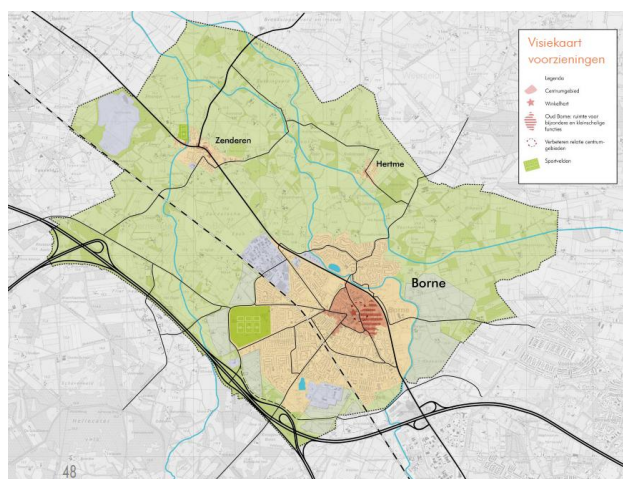
Voor onder andere de aanleg en het completeren van het randwegennetwerk rondom Borne en de mogelijke oplossing van de verkeersproblematiek Zenderen zal de gemeente een actieve rol moeten vervullen, om de realisatie te waarborgen. Hierbij past een actief grondbeleid.

Doch voor de dekking zal een beroep worden gedaan op hogere overheden.

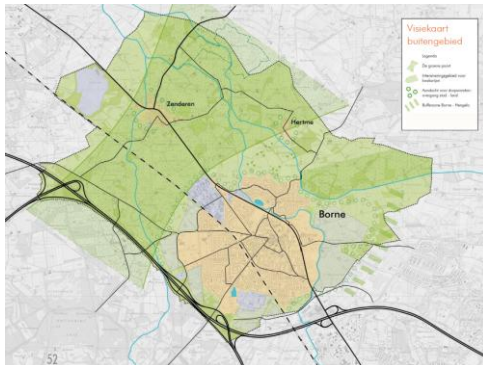
Voorzieningen

Voor de versterking en verbetering van de routing binnen het kerncentrumgebied van Borne zal vooral het particulier initiatief worden gefaciliteerd. De rol van de gemeente zal vooral een voorwaardenscheppende zijn.

Voor de overige voorzieningen (sport, onderwijs, kunst, cultuur, sociaal) geldt dat de gemeente vooral het handhaven van de kwaliteit zich tot doel stelt. Maar ook op het gebied van recreatie en toerisme zijn ontwikkelingen voorzien, in nauwe samenhang met "De Groene Poort".



Buitengebied (groen en water)

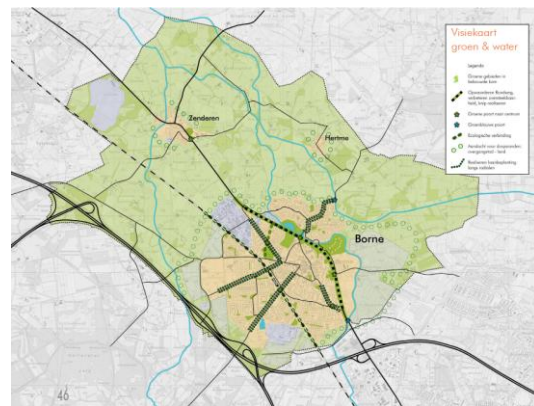


Voor de ontwikkeling van de zogenaamde Groene Poort, ziet de gemeente Borne zich vier integrale opgaven gesteld.

- Het creëren van een optimale inrichting van de Groene Poort Landbouw.
- Het realiseren van een aantrekkelijke overgang tussen het landelijk gebied en dorp Borne.
- Binnen de Groene Poort aanvullende kansen voor de wateropgave te schetsen.
- Benutten van kansen voor bestaande (en waar mogelijk nieuwe) erven aan te geven.

Voor verdere uitwerking (planvorming en planrealisatie) zal de gemeente vooral de medewerking zoeken met niet alleen de belanghebbenden/eigenaren, maar ook andere instanties (hogere overheden en terrein beherende instanties als waterschap, DLG, etc.).

Om de ambities van de gemeente waar te maken is gedegen samenwerking met andere instanties noodzakelijk. Hierbij past in beginsel een facilitair grondbeleid, vertaald in een gebiedsgerichte ontwikkelingsstrategie. In deze ontwikkelingsstrategie moet in ieder geval aandacht worden besteed aan de wijze waarop strategisch samengewerkt wordt met partijen, gericht op de realisatie van projecten, grondverwerving en financiering.



3.2 Afweging privaatrecht en publiekrecht

Hierna wordt ingegaan op de afweging tussen het inzetten van privaatrechtelijke en publiekrechtelijke instrumenten om ruimtelijke visie uit de Structuurvisie te realiseren. Zie ook hoofdstuk 4 van de Nota Grondbeleid.

Privaatrechtelijke spoor

Borne kiest allereerst voor een minnelijke vorm van samenwerking boven het inzetten van publiekrechtelijke instrumenten. Dat gebeurt door een privaatrechtelijke overeenkomst te sluiten met particuliere eigenaren. Dit zijn vrijwillige afspraken die vastgelegd worden in een zogenoemde anterieure overeenkomst. In deze overeenkomst worden, naast afspraken voor het kostenverhaal, zo mogelijk ook kwaliteitseisen vastgelegd (kwaliteit en inrichting openbaar gebied, aandeel sociale huur en particulier opdrachtgeverschap).

Publiekrechtelijke spoor

Als het niet lukt om met een private exploitant tot een anterieure overeenkomst te komen en de gemeente wil de realisatie wel mogelijk maken, wordt een exploitatieplan opgesteld. Het is bedoeld als stok achter de deur voor kostenverhaal.



3.3 **Kostenverhaal en dekking Uitvoeringsprogramma**

De Wro biedt gemeenten een aantal mogelijkheden voor kostenverhaal. Onderstaand wordt het beleid van Borne beschreven:

Reguliere grondexploitaties

Grondverkoop

Als de ontwikkellocatie bestaat uit gemeentegrond dan kan de gemeente de exploitatiekosten verrekenen in de gronduitgifteprijs. Kostenverhaal vindt dan plaats via grondverkoop (privaatrechtelijk spoor). De grondprijzen dienen overigens wel marktconform te zijn. Wanneer de gronden in particulier eigendom zijn, moeten de exploitatiekosten op een andere manier worden verhaald.

Als instrument voor de verantwoording voor (de ramingen van de) kosten en opbrengsten wordt de grondexploitatie en Meerjaren Prognose Grondexploitaties gebruikt. Grondexploitatie.

Particuliere initiatieven / investeringen

Naast de gemeente kunnen ook particulieren een beroep doen op zelfrealisatie voor projecten. In de praktijk betreft het veelal verzoeken tot medewerking voor nieuwe woningbouwontwikkelingen. De kosten die de gemeente hiervoor maakt zal zij via een overeenkomst of via het exploitatieplan op de initiatiefnemer verhalen.

Nieuwe Instrumenten vanuit de Wro

Bovenwijkse verevening

Bovenwijkse verevening betekent het toerekenen van kosten van bovenwijkse voorzieningen (bijv. hoofdinfrastructuur, rotondes, e.d.) over de gebieden en projecten die ook daadwerkelijk gebaat zijn bij deze voorzieningen.

Om inzicht te krijgen in het uitvoeringsprogramma aan bovenwijkse voorzieningen (o.a. zuidelijke randweg, knip in provinciale weg N743, e.d.) wordt in het najaar van 2011 een Nota Bovenwijkse Voorzieningen opgesteld waarin naast het uitvoeringsprogramma ook wordt ingegaan op de kostenverdeling i.c. financiering.

In de Nota Grondbeleid is de Nota Bovenwijkse voorzieningen reeds aangekondigd. Op dit moment wordt vindt er een dotatie plaats van € 10 per m² uitgifbare bouwgrond.

Bovenplanse verevening

Bovenplanse verevening is het inzetten van financiële overschotten van winstgevende locaties (de zogenaamde verdienlocaties) om tekorten op andere locaties te verevenen. In Borne is er op langere termijn, ook voor particulieren, geen zicht op verdienlocaties.

Daarom biedt het instrument bovenplanse verevening geen meerwaarde en wordt het vooralsnog niet ingezet. Temeer afspraken voor bovenplanse verevening alleen in de zogenaamde anterieure fase vast te leggen zijn.

Financiële bijdrage aan ruimtelijke ontwikkelingen

Financiële bijdrage aan ruimtelijke ontwikkelingen betekent dat in een privaatrechtelijke (anterieure) overeenkomst de bijdrage voor ruimtelijke ontwikkelingen in een ander gebied wordt vastgelegd zoals bijvoorbeeld bijdragen aan natuur, recreatie, waterberging en infrastructuur. Het vragen van een bijdrage kan alleen op een minnelijke manier, via anterieure overeenkomst en niet via publiekrechtelijk worden afgedwongen. Daarnaast is de ervaring bij andere gemeenten dat tot op heden zelden tot nooit gebruik gemaakt wordt van dit nieuwe instrument. Borne maakt daarom vooralsnog geen gebruik van de bijdrage ruimtelijke ontwikkeling.

Meerjarenbegroting

Een deel van de projecten zal (mede) gedekt worden uit middelen die vanuit de reguliere gemeentelijke beschikbaar gesteld worden. Dit kunnen investeringsbudgetten zijn om



rechtstreeks de kosten eenmalig af te dekken, of jaarlijks beschikbaar gestelde middelen om de (jaarlijkse) om de exploitatielasten van de voorgenomen investering af te kunnen dekken.

Co-financiering en subsidies/bijdragen derden

Voor sommige projecten zal een beroep gedaan (moeten) worden op een bijdrage van hogere overheden en/of andere instanties. Zeker als het belang van het project het "gemeente overstijgend" is.

Dit kan inhouden dat de gemeente gehouden is om in geval van co-financiering zelf ook de noodzakelijke middelen beschikbaar te stellen.

Dekking en financiering uitvoeringsprogramma

In het volgende hoofdstuk zijn de projecten uit de Structuurvisie opgenomen. Uitgangspunten hierbij zijn:

- Projecten moeten zich via de grond- en gebouwenexploitatie financieren.
- Maximaliseren subsidies;
- Realistisch programmeren;
- In het najaar opstellen en implementeren van de Nota Bovenwijkse voorzieningen;
- Geen bovenplanse verevening en bijdrage in de ruimtelijke ingrepen.

Het uitvoeringsprogramma wordt procesmatig gekoppeld aan de planning & control cyclus van de gemeente Borne. Dat betekent dat de integrale afweging om gelden beschikbaar te stellen gebeurt tijdens de behandeling van de gemeentelijke gemeentebegroting.



4 Projecten en Financiën

4.1 Aanleiding

Dit hoofdstuk beschrijft de projecten die opgenomen zijn in de Structuurvisie. Het is geen statisch document maar moet eerder worden beschouwd als een aan te passen leidraad voor de planning van projecten. Afhankelijk van te verkrijgen subsidies en cofinanciering en wijzigingen van inzicht kan de wens ontstaan het programma aan te passen.

De evaluatie en verantwoording over de voortgang vindt jaarlijks middels de toelichting van de jaarrekening.

De Structuurvisie bevat een uitvoeringsprogramma. Dit is als uitgangspunt gehanteerd. In dit hoofdstuk wordt het nader geconcretiseerd.

Achtereenvolgens wordt ingegaan op projectfasering en de financiële consequenties voor de:

- Korte termijn (2012);
- Middellange termijn (2012 tot en met 2015);
- Lange termijn (2015 – 2020 en eventuele doorkijk naar 2030).

4.2 Fasering

Hierna wordt weergegeven wanneer de projecten worden uitgevoerd. Hierbij is onderscheid gemaakt in de verschillende planfasen: initiatiefase, ontwerfase en de uitvoeringsfase.

Initiatiefase

Fase vanuit uitvoeringsparagraaf tot plan van aanpak of projectopdracht op basis waarvan een Go – No Go besluit genomen wordt. In deze fase worden groen licht gegeven voor het uitvoeren van globale planstudies en haalbaarheidsanalyses en dekkingsvoorstellen.

Ontwerfase

Fase van planuitwerking tot en met stedenbouwkundig ontwerp en opstellen van bestemmingsplan en beeldkwaliteitplan, op basis van de Nota van Uitgangspunten en het Stedenbouwkundig Programma van Eisen.

Uitvoeringsfase

Planrealisatie en uitvoering van projecten, bijvoorbeeld de aanleg van een weg, het bouw en woonrijp maken, gronduitgifte en opstalrealisatie.



Uitvoeringsprogramma Structuurvisie 2010 - 2030: Fasering		fasering		
		initiatief	ontwerp	uitvoering
Nr.	Project	Korte termijn 2012	Middel-lange termijn 2013-2015	Lange termijn 2016 - e.v.
4.2 Wonen				
Wu1	Bornsche Maten			
Wu2	Park Oud Borne			
Wu3	Hemmelhorst			
Wu4	Oosterveld Zenderen			
Wu5	Knooperven			
Wu6	Kollergang			
Wu7	herontwikkeling Stationsstraat, locatie oude bibliotheek			
Wu8	Herontwikkeling Welemanstraat			
Wu9	Herontwikkeling Casimirschool, Woolderweg			
Wu10	Tichelkamp			
Wu11	Herontwikkeling Achtertuin Witte Huis			
Wu12	Herontwikkeling Leijdekkers			
Wu13	Herontwikkeling Jonge Poerink			
Wu14	Herontwikkeling Cementbouw			
Wu15	Herontwikkeling Nijstad			
Wu16	Herontwikkeling Rabo			
4.3 Bedrijvigheid				
B1	Revitalisering Molenkamp			
B2	Ontwikkeling Buren - de Veldkamp			
B3	Locatie De Kluft, studie economische functies i.r.t. Groene Poort			
4.4 Verkeer				
V1	Zuidelijke randweg			
V2	Kruispunt Deldensestraat, Europastraat, Stationstraat			
V4	Spoortunnel Westelijke randweg			
V5	Realisatie Westelijke randweg			
V6	Knip in provinciale weg N743 Bornsche Maten			
V7	Kruispunt Europastaat / Grote Straat - rondweg N 743			
V8	Aanleg F35, snelle fietsverbinding (tussen Enschede en Almelo)			
V9	Onderzoek gelijkvloerse kruising bij aansluiting Bekenhorst			
V10	Onderzoek oost-west parkeerroute			
V11	Vaststellen fietsnetwerk			
V13	Inrichten wegen volgens het Duurzaam veilig principe			
V14	Schoolomgeving met schoolroutes analyseren en verkeersveiligheid			
4.5 Groen en water				
GW1	Groenblauw poort Europaweg N743 met Bornsche beek			
GW2	Groenblauw poort Weerselosestraat / Aalderinksweg			
GW3	Groene poort centrum Zenderen			
GW4	Groene poort centrum Borne N 743 2* (kruising De Sluis en kruising			
4.6 Voorzieningen				
VZ1	Revitaliseren sportvelden , hoek Hosbakkeweg en Azelosestraat			
VZ6	Centrumplan, herinrichting openbare ruimte			
4.7 Buitengebied				
BG1	Beken - aders in het landschap			
BG2	Essen - parels in het landschap			
BG3	Infrastructuur - overbruggen en schakelen			
BG4	Lanen - landschappelijke verbindingen			
BG5	Dorpsrand Borne			
BG6	Recreatie - verbinden en verblijven			
4.8 Milieu				
M1	Spoorwegproblematiek, geluidsvoorzieningen			



4.3 Financiële samenvatting

In bijlage 1 is per project aangegeven wat de noodzakelijke investering is, en hoe al dan niet in de dekking is voorzien.

4.4 Factsheets

Per project is een factsheet uitgewerkt.

Hierop is de volgende informatie per project opgenomen:

- Projectbeschrijving
- Gemeentelijk programma
- Wat gaan we ervoor doen
- Motivatie
- Initiatiefnemer / betrokken partijen
- Huidige planfase
- Totale kosten
- Investering inclusief ambtelijke uren
- Cofinanciering
- Planning

De projecten zijn gebundeld per thema, zoals beschreven in de Structuurvisie.

Op kaart 1 zijn de diverse projecten opgenomen.

De factsheets voor de afzonderlijke projecten zijn als bijlage 2 opgenomen.

Project V3; Spoortunnel Azelosestraat



Projectbeschrijving

De huidige barrière van het spoor in de splits zorgt regelmatig voor congestie op de Azelosestraat, dit zal met de toename van het goederenvervoer alleen maar toenemen. Er wordt samen met Inoval gezocht naar mogelijke oplossingen. Het onderzoek, een Valua

Engineeringstudie, zal mogelijke oplossingen in ogenschouw nemen en wegen op kosten-baten en maatschappelijke- en technische haalbaarheid. Er zal vooral gekeken worden naar een mogelijk oplossing van onderduining voor het auto- en fietsverkeer.

Gemeentelijk programma

Verkeer en vervoer

Wat gaan we ervoor doen?

Onderzoek naar mogelijke oplossingen en hier een maatschappelijke kosten en baten analyse op laten.
Onderzoek vertichten naar co-financiering en samenwerkingsvorm.

Motivatie
De intensiteit van het spoor zal in de toekomst sterk toenemen door intensivering van zowel het personen- als goederenvervoer. De huidige ontwikkeling zal voor de bereikbaarheid en de verkeersveiligheid onacceptabel zijn.

Rijksprogramma
Hoogfrequent Spoor, loenamer van het goederenvervoer.



5 Analyse haalbaarheid en afweging

De jaarlijks te actualiseren uitvoeringsparagraaf zal, zoals in hoofdstuk 2 is uiteengezet, basisinformatie moeten bevatten om gelijktijdig met de behandeling van de kaderbegroting tot een integrale afweging te komen.

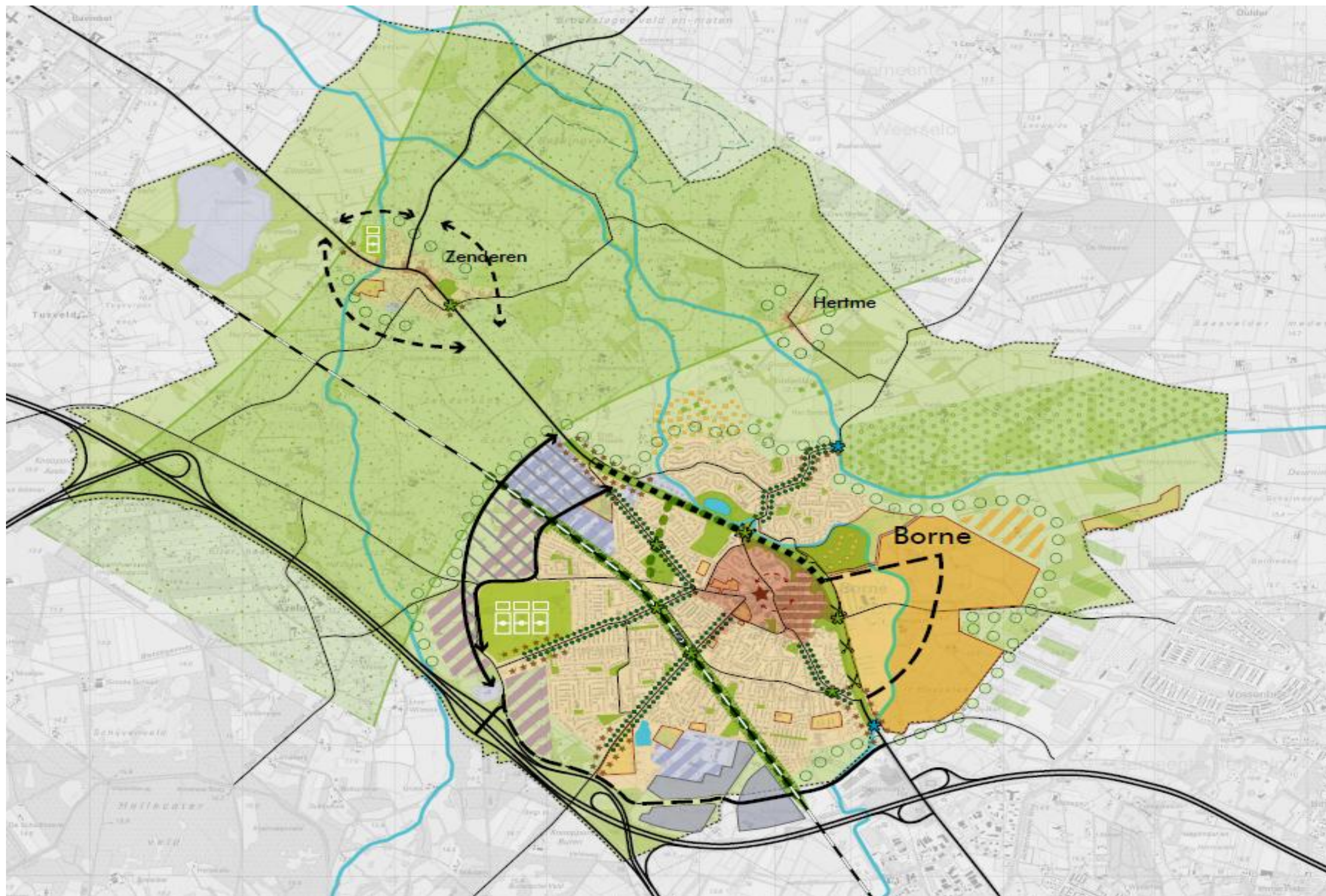
Alsdan zal op basis van een integrale afweging gezien moeten worden welke prioriteit en geld wordt toegekend aan de bedoelde projecten.

Integrale afweging (en prioritering) zal normaliter plaatsvinden op geëigende momenten uit de huidige planning en controlcyclus (kaderbegroting en definitieve besluitvorming bij de begrotingsbehandeling).

Aangezien de voorliggende uitvoeringsparagraaf nog niet exact in de planning en controlcyclus meeloopt, moet aan onderstaande slechts indicatieve waarde toegekend worden.

Voorgesteld wordt dan ook om als "proeve van uitwerking" nu alleen kennis te nemen van de financiële doorkijk, en pas op basis van het uitvoeringsprogramma 2012 de afweging en besluitvorming te laten plaatsvinden (conform de planning en controlcyclus als bedoeld in paragraaf 2.2)

Nr.	Project	Investing	Dekking	Begroting	Opmerking
		2012		2012	
B1	Revitalisering Molenkamp	€ 50.000	€ -	€ 50.000	Onderzoek naar optimalisatie bedrijventerrein
V1	Zuidelijke randweg	€ 100.000	€ -	€ 100.000	MER procedure, scenariostudie en programma van eisen
V4	Spoortunnel Westelijke randweg	€ 50.000	€ -	€ 50.000	Onderzoekskosten met relatie naar de westelijke randweg
V8	Aanleg F35, snelle fietsverbinding (tussen Enschede en Almelo)	€ 50.000	€ -	€ 50.000	Initiatiefase waarin de onderzoeken worden opgestart
V9	Onderzoek gelijkvoerse kruising bij aansluiting Bekenhorst	€ 20.000	€ -	€ 20.000	Studie
V10	Onderzoek oost-west parkeerroute	€ 50.000	€ -	€ 50.000	Studie
V13	Inrichten wegen volgens het Duurzaam veilig principe	€ 10.000	€ -	€ 10.000	Inventarisatie van de knelpunten en voorstellen voor oplossingen
V14	Schoolomgeving met schoolroutes analyseren en verkeersveiligheid verbeteren	€ 50.000	€ -	€ 50.000	Jaarlijks budget voor uitvoering
VZ6	Centrumplan, herinrichting openbare ruimte	€ 185.000	€ 185.000	€ -	Besluit begroting 2010 - 2013; structurele dekking
BG2	Essen - parels in het landschap	€ -			
BG4	Lanen - landschappelijke verbindingen	€ 87.500	€ 175.263	€ -40.263	Reserve Landelijk gebied, Programmabegroting 2010
BG5	Dorpsrand Borne				
BG6	Recreatie - verbinden en verblijven	€ 47.500			
	Totaal in begroting op te nemen	€ 700.000	€ 360.263	€ 339.737	





Nr.	Project	Korte termijn 2012	Middel-lange termijn 2013-2015	Lange termijn 2016 - e.v.	Fasering	Dekking geregeld		Dekkingsbronnen	NIEUW: opnemen gemeente 2012	NIEUW: opnemen in begroting 2013-2015	Totale investering	Opmerking	
						Gemeente	Overig						
4.1 Bestaand beleid													
4.2 Wonen													
Wu1	Bornsche Maten				t/m 2030	ja		Grondexploitatie (MPG)				Besluitvorming heeft reeds eerder plaatsgevonden door de raad, betreft een lopende grondexploitatie	
Wu2	Park Oud Borne				t/m 2014	ja		Grondexploitatie (MPG)				Besluitvorming heeft reeds eerder plaatsgevonden door de raad, betreft een lopende grondexploitatie	
Wu3	Hemmelhorst				t/m 2016	ja		Grondexploitatie (MPG)				Besluitvorming heeft reeds eerder plaatsgevonden door de raad, betreft een lopende grondexploitatie	
Wu4	Oosterveld Zenderen				t/m 2014	ja		Grondexploitatie (MPG)				Besluitvorming heeft reeds eerder plaatsgevonden door de raad, betreft een lopende grondexploitatie	
Wu5	Knooperven				t/m 2015	ja		Grondexploitatie (MPG)				Besluitvorming heeft reeds eerder plaatsgevonden door de raad, betreft een lopende grondexploitatie	
Wu6	Kollergang				t/m 2013	ja		Grondexploitatie (MPG)				Besluitvorming heeft reeds eerder plaatsgevonden door de raad, betreft een lopende grondexploitatie	
Wu7	herontwikkeling Stationsstraat, locatie oude bibliotheek				t/m 2012	ja		Grondexploitatie (MPG)				Besluitvorming heeft reeds eerder plaatsgevonden door de raad, betreft een lopende grondexploitatie	
Wu8	Herontwikkeling Welemanstraat				t/m 2012	ja		Grondexploitatie (MPG)				Besluitvorming heeft reeds eerder plaatsgevonden door de raad, betreft een lopende grondexploitatie	
Wu9	Herontwikkeling Casimirschool, Woolderweg				t/m 2014	ja		Grondexploitatie (MPG)				Besluitvorming heeft reeds eerder plaatsgevonden door de raad, betreft een lopende grondexploitatie	
Wu10	Tichelkamp				t/m 2015	ja		Grondexploitatie (MPG)				Besluitvorming heeft reeds eerder plaatsgevonden door de raad, betreft een lopende grondexploitatie	
Wu11	Herontwikkeling Achtertuin Witte Huis				na 2016		ja	Particulier initiatief					
Wu12	Herontwikkeling Leijdekkers				na 2016		ja	Particulier initiatief					
Wu13	Herontwikkeling Jonge Poerink				na 2016		ja	Particulier initiatief					
Wu14	Herontwikkeling Cementbouw				na 2016		ja	Particulier initiatief					
Wu15	Herontwikkeling Nijstad				na 2016		ja	Particulier initiatief					
Wu16	Herontwikkeling Rabo				na 2016		ja	Particulier initiatief					
4.3 Bedrijvigheid													
B1	Revitalisering Molenkamp				2014 - e.v.	nee	nee	Bijdrage Provincie max. € 500.000	€ 50.000	€ 450.000	€ 1.000.000	Totale investering € 1.000.000 en een ruimtewinst van 1 ha.	
B2	Ontwikkeling Buren - de Veldkamp				t/m 2021	ja		Grondexploitatie (MPG)					
B3	Locatie De Kluf, studie economische functies i.r.t. Groene Poort				2011 -2012	ja	?	MPV, Voorziening € 14.000 NIEGG, restant Hengelo	nvt	nvt	€ 44.000	Voorziening is gevormd vanuit de complexen "niet in exploitatie", mee te nemen in de MPG 2011	
4.4 Verkeer													
V1	Zuidelijke randweg				2012-2017	nee	?	Gemeentebegroting, raadsbesluit € 250.000	€ 100.000	€ 11.900.000	€ 12.000.000	Er is een bedrag van € 250.000 beschikbaar gesteld door de raad in 2009	
V2	Kruispunt Deldensestraat, Europastraat, Stationstraat				2010-2012	ja	ja	Gemeentebegroting, geactiveerde investering / regio Twente / F35			€ 1.134.600	Dekking vanuit begroting € 840.000 / Regio Twente € 187.000 / F35 € 60.000	
V4	Spoortunnel Westelijke randweg				2012	nee	?	100% gemeente, voor eigen te maken plankosten	€ 50.000	€ 150.000	€ 15.000.000	Te verwachte investering is € 15 mio, dit project heeft een directe relatie met de westelijke randweg V5	
V5	Realisatie Westelijke randweg				2012	nee	?	Gemeente			€ 21.626.000	Investering van raming scenario 2b, nog geen besluitvorming	
V6	Knip in provinciale weg N743 Bornsche Maten					ja		GREX Bornsche Maten	nvt	nvt	€ 530.000	Verwachte investering vanuit het project	
V7	Kruispunt Europastaat / Grote Straat - rondweg N 743					ja		GREX Bornsche Maten	nvt	nvt	€ 1.300.000	Verwachte investering vanuit het project	
V8	Aanleg F35, snelle fietsverbinding (tussen Enschede en Almelo)					nee	nee	Gemeente 20%/ Rijk 50% / Regio 30%	€ 50.000	€ 200.000	€ 1.230.000	Uitgaande van een investering van € 1,2 mio is het gemeentelijk aandeel circa € 0,25 mio, rest moet van rijk e	
V9	Onderzoek gelijkvloerse kruising bij aansluiting Bekenhorst					nee		Gemeente	€ 20.000	n.b.	n.b.	Betreft alleen nog maar een onderzoek, uitvoering is afhankelijk van Westelijke Rondweg	
V10	Onderzoek oost-west parkeerroute				2012 - 2013	nee		Gemeente	€ 50.000			Werk kan gelijktijdig met centrumplan worden uitgevoerd	
V11	Vaststellen fietsnetwerk				2013	nee	nee	Gemeente / Regio Twente		n.b.		Kosten zijn niet bekend, raming afgeven	
V12	Verbeteren aansluiting Bornsche Maten op openbaar vervoernetwerk					nee	nee	Gemeente /Regio Twente		n.b.	n.b.	1e gesprekken met de Regio Twente zijn geweest, investeringen in bushaltes moeten t.z.t. in beeld worden ge	
V13	Inrichten wegen volgens het Duurzaam veilig principe				2012 - 2013	nee	nee	Gemeente /Regio Twente	€ 10.000	€ 210.000	€ 220.000	Inrichten van wijken 30 km zone, wijk Letterveld is opgenomen, buiten bewouwde kom 60km, mogelijk 25% o	
V14	Schoolomgeving met schoolroutes analyseren en verkeersveiligheid verbeteren				2012 - 2015	nee	nee	Gemeente /Regio Twente	€ 50.000	€ 150.000	€ 200.000	Per jaar 2 schoolomgevingen veiliger maken, mogelijk is 25% co financiering van regio Twente mogelijk	
4.5 Groen en water													
GW1	Groenblauw poort Europaweg N743 met Bornsche beek				2015	nee		Gemeente		€ 25.000	€ 25.000	Heeft een directe relatie met de afwaardering en herinrichting van de N743	
GW2	Groenblauw poort Weerselosestraat / Aalderinksweg				2012 -2013	?		Begroting, lanenplan Groene Poort			€ 20.000	Kan onderdeel uitmaken van de totale dekking van BG4, nog uitzoeken	
GW3	Groene poort centrum Zenderen				2013 - e.v.	nee		Gemeente		n.b.	n.b.		
GW4	Groene poort centrum Borne N 743 2* (kruising De Sluis en kruising verlengde Oude Deurningerweg)				2013 - e.v.	nee		Gemeente		n.b.	€ 50.000		
4.6 Voorzieningen													
VZ1	Revitaliseren sportvelden , hoek Hosbekkeweg en Azelosestraat				2010 - ev	ja		Gemeente				Investeringen zijn in 2010 in de begroting opgenomen	
VZ2	Winkelgebied Nijstad / Bakkersteeg; vergroten mogelijkheden openbare ruimte					nee	nee	Gemeente / Particulieren / Winkeliers				De noodzakelijke investeringen die hier van toepassing zijn hebben een directe relatie met de uitvoeringsparagraaf van het Centrumplan. Koppeling is noodzakelijk om een win - win situatie te creëren.	
VZ3	Winkelgebied Grotestraat - Nieuwe Kerkstraat; verbeteren van de entrees winkelcentrum					nee	nee	Gemeente / Winkeliers					
VZ4	Onderscheid aanbrengen in de materialisering van de doorgaande routes, pleinen en winkelgebieden					nee		Gemeente					
VZ5	Voorzieningencluster de Veste					nee		Gemeente				Maatschappelijke voorzieningen. Gebouwde voorzieningen worden middels kostendekkende huur berekend en	
VZ6	Centrumplan, herinrichting openbare ruimte				2010 -2019	ja		Begroting tot en met 2010; € 660.000 incidenteel / 2011 € 185.000 jaarlijks t.b.v. dekking kapitaallasten voor investeringen	€ 185.000	€ 555.000	€ 3.920.000	De totale investering is begroot om circa € 4,0 mio. Vanaf 2011 is er jaarlijks een bedrag beschikbaar van € 185.000 om de kapitaallasten van de investering te dekken.	
4.7 Buitengebied													
BG1	Beken - anders in het landschap				2010 -2020	ged.				€ 200.000	€ 825.000		
BG2	Essen - parels in het landschap				2010 -2020	ged.					€ 550.000		
BG3	Infrastructuur - overbruggen en schakelen				2010 -2020	ged.					€ 1.555.000		
BG4	Lanen - landschappelijke verbindingen				2010 -2015	ged.			€ 87.500	€ 91.250	€ 715.000		
BG5	Dorsprand Borne				2010 -2015	ged.				€ 308.750	€ 1.585.000		
BG6	Recreatie - verbinden en verblijven				2010 -2020	ged.			€ 47.500	€ 175.000	€ 2.510.000		
4.8 Milieu													
M1	Spoorwegproblematiek, geluidsvoorzieningen				2013	nee		Gemeente / Prorail /				p.m.	
Saldo									€ 700.000				

Factsheet BG 1; Thema Beken – aders in het landschap



Motivatie

Beken vormen de blauw – groene aders in het landschap en zijn duidelijk aanwezig als ruimtelijke dragers. De beleefbaarheid kan beter door er recreatieve structuren aan te koppelen.

Projectbeschrijving

Het uitwerkingsprogramma "De Groene Poort" kent een aantal thema's die vervolgens zijn uitgewerkt in een uitvoeringsprogramma. Dit thema bevat een drietal projecten waarin aandacht is voor de ruimtelijke aandacht voor het bekenstelsel, het langer vasthouden van

gebiedseigen water en het vergroten van de herkenbaarheid en uitstraling van de beek door op passages van groen, blauw en grijs extra aandacht te vragen voor de bruggen.

Gemeentelijk programma

P 4: Cultuur, welzijn, recreatie en toerisme

Wat gaan we ervoor doen?

- De herkenbaarheid en functionaliteit onder doorgang Azelerbeek A1/A35 vergroten
- Ontwikkeling rententiegebieden langs beken
- Opstellen bruggenvisie

Deze projecten zijn opgenomen in het uitvoeringsprogramma "De Groene Poort "

'Naast de bijdrage aan de waterfunctie ook sterkere landschappelijke structuren en natuurontwikkeling.'

Huidige planfase

Toelichting over de stand van zaken:

Op de middellange termijn willen we uitvoering geven aan het vernieuwen van een aantal bruggen over de beken om de herkenbaarheid en uitstraling te verhogen. In 2011 en 2012 willen we de planvorming hiervoor oppakken. In het kader van het uitvoering geven aan de thema's wordt gezocht naar externe financiering om de projecten uit te kunnen voeren. Sommige onderdelen worden uitgevoerd en betaald door Waterschap Regge en Dinkel.

Initiatiefnemer:

**Waterschap Regge en Dinkel en
Gemeente Borne**

Betrokken partijen:

**Provincie Overijssel, landgoed
Twickel, gemeente Hof van
Twente, Rijkswaterstaat**

Totale investering

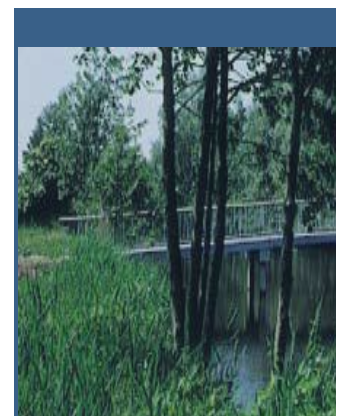
	2011- 2012	2013- 2015	2016- e.v.
Plankosten intern			
Plankosten extern	€ 25.000		
Uitvoeringskosten		€ 400.000	€ 400.000
Ambtelijke uren	50	250	

Co financiering

Omschrijving	Bedrag	Jaarschijf
Vorbereiding	€ 25.000	beschikbaar
Overige uitvoeringskosten met name extern te financieren		

Planning

	2012 - 2013	2014 - 2015	2016- e.v.
Initiatieffase			
Definitiefase	✓		
Ontwerpfase		✓	
Uitvoeringsfase		✓	✓
Nazorgfase			✓



Factsheet BG 2; Thema Essen - parels in het landschap



Wandelpad langs de es

Motivatie

Essen zijn de parels in het landschap. Om een goede landschappelijke verbinding tot stand te brengen worden de essen ruimtelijk met elkaar verbonden waarmee de land - schappelijke en recreatieve waarden worden verstevigd.

Projectbeschrijving

Het uitwerkingsprogramma "De Groene Poort" kent een aantal thema's die vervolgens zijn uitgewerkt in een uitvoeringsprogramma. Dit thema bevat een viertal projecten waarin aandacht is voor het optimaal inrichten en versterken van het van het karakter van de essen in het landschap. Door oprukkende

bebouwing, doorsnijding van infrastructuur en schaalvergroting is de ruimtelijke samenhang tussen de openheid van de es en verdichting langs de randen vervaagd. Door het versterken van de randen wordt de landschappelijke eenheid van de es versterkt.

Gemeentelijk programma

P 4: Cultuur, welzijn, recreatie en toerisme

Wat gaan we ervoor doen?

- Landschappelijk versterken van de openheid van essen
- Landschappelijk verbinden van de essen
- Verplaatsen van de boomteelt van de es naar minder gevoelige locaties
- Aanleg hagen Kloosterpad

Deze projecten zijn opgenomen in het uitvoeringsprogramma "De Groene Poort"

'Versterken van de landschappelijke structuur van onder meer de Zendersche Esch.'

Huidige planfase

Toelichting over de stand van zaken:

Op de korte termijn willen we uitvoering geven aan het landschappelijk versterken van de openheid en het verbinden van de essen en de aanleg van hagen langs het Kloosterpad. Hiervoor is de financiering beschikbaar. Voor het verplaatsen van de boomteelt zal een project in samenwerking met de boomtelers worden opgezet.

Initiatiefnemer:

**Particulieren/grondeigenaren en
Gemeente Borne**

Betrokken partijen:

**Provincie Overijssel,
grondeigenaren,**

buurgemeenten, landgoederen

Twickel en Weleveld

Totale investering

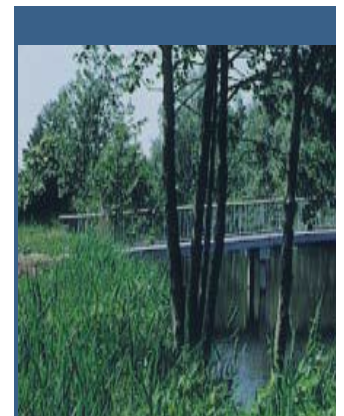
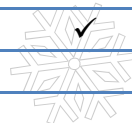
	2011- 2012	2013- 2015	2016- e.v.
Plankosten intern	€ 50.000		
Plankosten extern			
Uitvoeringskosten	€ 350.000	€ 150.000	
Ambtelijke uren	550		

Co financiering

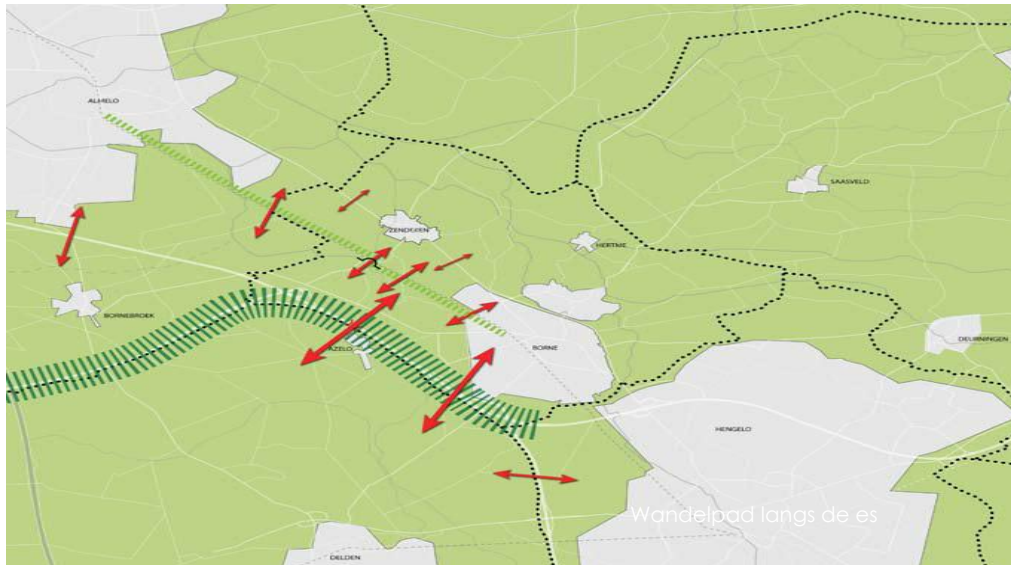
Omschrijving	Bedrag	Jaarschijf
Investeren met Gemeenten	550.000	beschikbaar

Planning

	2011 - 2013	2014 - 2015	2016- e.v.
Initiatieffase			
Definitiefase	✓		
Ontwerpfase	✓		
Uitvoeringsfase	✓	✓	
Nazorgfase			✓



Factsheet BG 3; Thema Infrastructuur – overburuggen en schakelen



Motivatie

De bestaande grotere infrastructuur vormen barrières in de verbindingen. Deze knelpunten bieden kansen en aanknopingspunten om de overgangen te versterken en te verbeteren.

Projectbeschrijving

Het uitwerkingsprogramma "De Groene Poort" kent een aantal thema's die vervolgens zijn uitgewerkt in een uitvoeringsprogramma. Dit thema bevat een zestal projecten waarin aandacht is voor het minimaliseren van barrièrewerking en het versterken van de noord-zuid verbinding voor landschap,

natuur en recreatie. De ambitie is om de bestaande over- en onderdoorgangen (viaduct, tunnel, spoorovergang) hoogwaardig op te waarderen.



' Veiligheid en ruimtelijke inpassing verdienen extra aandacht voor het laten slagen van dit thema '

Gemeentelijk programma

P 4: Cultuur, welzijn, recreatie en toerisme

Wat gaan we ervoor doen?

- Landschappelijke inpassing snelweg
 - Omvormen viaduct Kuipersweg naar langzaamverkeersverbinding
 - Opwaardern fietstunnel Graasweg
 - Handhaven bestaande overgangen spoorlijn
 - Realisatie extra oversteken Zenderensestraat
- Deze projecten zijn opgenomen in het uitvoeringsprogramma "De Groene Poort"

Huidige planfase

Toelichting over de stand van zaken:

Op korte termijn wordt de fietstunnel Graasweg aangepakt en worden één of meer spoorwegovergangen verbeterd. Op de middellange en lange termijn wordt uitvoering gegeven aan andere infrastructurele aanpassingen. Voor de eerste maatregelen is financiering beschikbaar. Voor de overige onderdelen is het wachten op (co)financiering om de planvorming en uitvoering te kunnen starten.

**Initiatiefnemer, afhankelijk van
deelproject:**

**Rijkswaterstaat / Regio Twente en
Gemeente Borne**

**Betrokken partijen:
Provincie Overijssel,
grondeigenaren, RWS, Gemeente
Borne**

Totale investering

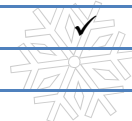
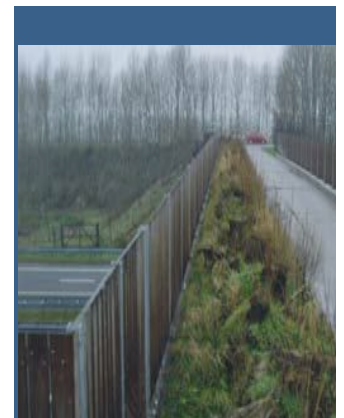
	2011- 2012	2013- 2015	2016- e.v.
Plankosten intern	€ 50.000	€ 75.000	
Plankosten extern			
Uitvoeringskosten	€ 570.000	€ 480.000	€ 380.000
Ambtelijke uren	250	1.250	

Co financiering

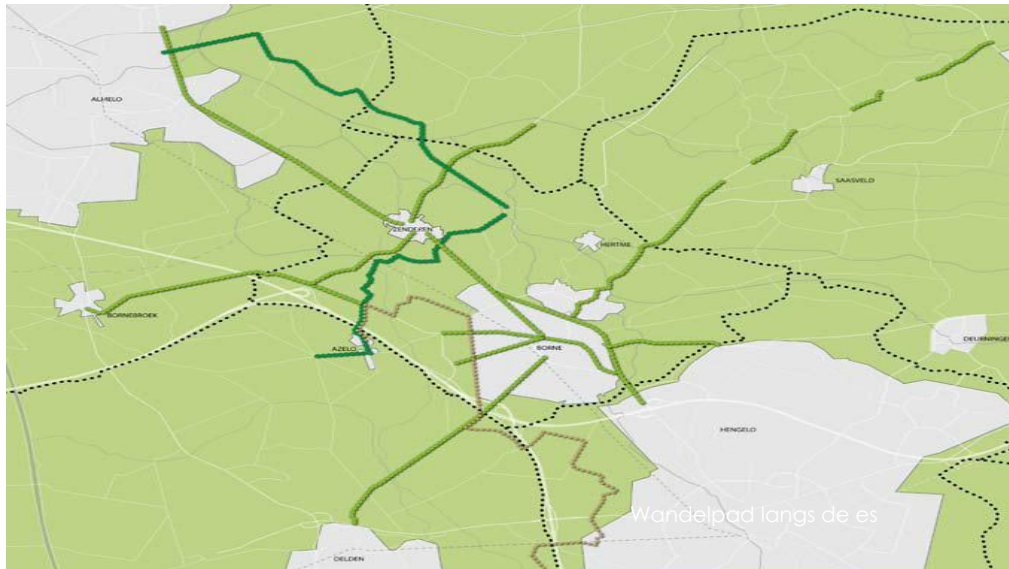
Omschrijving	Bedrag	Jaarschijf
Investeren met gemeenten	€ 640.000	beschikbaar

Planning

	2012 - 2013	2014 - 2015	2016- e.v.
Initiatieffase			
Definitiefase	✓	✓	
Ontwerpfase	✓	✓	
Uitvoeringsfase	✓	✓	✓
Nazorgfase			✓



Factsheet BG 4; Thema Lanen – landschappelijke verbinding



Motivatie
Het letterlijk verbinden en versterken van de van oudsher prachtige ruimtelijke verbindingen met zijn grote landschappelijke en cultuurhistorische verbindingen

Projectbeschrijving

Het uitwerkingsprogramma “De Groene Poort” kent een aantal thema's die vervolgens zijn uitgewerkt in een uitvoeringsprogramma. Dit thema bevat een drietal projecten waarin aandacht is voor het versterken van bestaande en het realiseren van nieuwe lanen om de landschappelijke en recreatieve

structuren te versterken, zodat er een landschappelijk raamwerk ontstaat van lanen die letterlijk plekken met elkaar verbinden.



‘ Verbinden is kwaliteiten bij elkaar brengen ’

Gemeentelijk programma

P 4: Cultuur, welzijn, recreatie en toerisme

Wat gaan we ervoor doen?

- Versterken laanstructuur Huize Almelo – Welefeld – landgoed twickel
- Grensweg Hengelo - Borne
- Versterken van de laanstructuren en laanbeplanting

Deze projecten zijn opgenomen in het uitvoeringsprogramma “De Groene Poort”

Huidige planfase

Toelichting over de stand van zaken:

Op de korte - middellange termijn uitvoering geven aan het versterken van de laanstructuren, waarvoor de planvorming kan starten na financiële dekking. De financiering voor dit onderdeel komt in de jaren 2011 – 2013 beschikbaar



Initiatiefnemer, afhankelijk van deelproject:

**Wegbeherende instanties / Regio
Twente, Provincie Overijssel en
Gemeente Borne**

**Betrokken partijen:
Provincie Overijssel,
grondeigenaren, Hof van Twente,
Gemeente Borne**

Totale investering

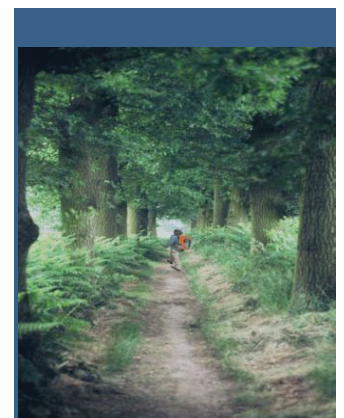
	2012	2013- 2015	2016- e.v.
Plankosten intern	€ 50.000	€ 65.000	
Plankosten extern			
Uitvoeringskosten	€ 300.000	€ 300.000	
Ambtelijke uren	650	500	

Co financiering

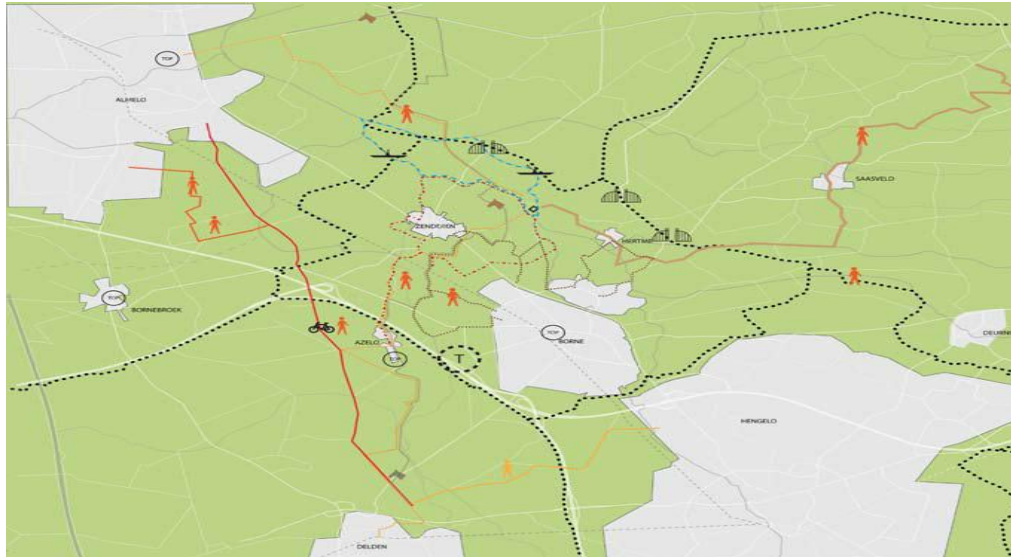
Omschrijving	Bedrag	Jaarschijf
Agenda van Twente		
Investeren met gemeenten		

Planning

	2012 - 2013	2014 - 2015	2016- e.v.
Initiatieffase			
Definitiefase	✓	✓	
Ontwerpfase	✓	✓	
Uitvoeringsfase	✓	✓	
Nazorgfase			✓



Factsheet BG 5; Thema Dorpsrand – tussen dorp en platteland



Motivatie

Een aantrekkelijke "groene" dorpsrand creëren waardoor er een prachtig uitloopgebied ontstaat voor de inwoners.

Projectbeschrijving

Het uitwerkingsprogramma "De Groene Poort" kent een aantal thema's die vervolgens zijn uitgewerkt in een uitvoeringsprogramma. Dit thema bevat een zestal projecten waarin aandacht is voor het realiseren van een aantrekkelijke overgang tussen het landelijk gebied en de dorpsrand van

Borne, waarbij recreatieve ontwikkelingen een plek krijgen en de verbinding dorp en landschap wordt versterkt. De dorpsrand zal gaan fungeren als "groene schil" om de groene ruimte tussen Borne en Almelo te waarborgen.

' Koesteren wat je lief is en extra aandacht voor het prille leven '

Gemeentelijk programma

P 4: Cultuur, welzijn, recreatie en toerisme

Wat gaan we ervoor doen?

- Versterken landschappelijke inpassing sportvelden
 - Opstellen inrichtingsplan Speelpark Oldhof
 - Groene inpassing Bedrijventerein Molenkamp
 - Landschappelijke inpassing woonwijk Oosterveld
 - Landschappelijke inpassing bedrijventerrein Buren
 - Dorpsrand Stroom Esch
- Deze projecten zijn opgenomen in het uitvoeringsprogramma "De Groene Poort"

Huidige planfase

Toelichting over de stand van zaken:

Op de korte termijn uitvoering geven aan de eerste projecten in de dorpsrand Stroom Esch, en Borne – Hengelo. Hiervoor is financiële dekking aanwezig.

Op de middenlange termijn wordt voorzien in de overige projecten, waarbij telkens gezocht wordt naar (co) financiering.

Initiatiefnemer, afhankelijk van deelproject:

Gemeente Borne / ontwikkelaar

Betrokken partijen:
Sportverenigingen, bewoners,
Provincie Overijssel,
grondeigenaren, Gemeente
Borne

Totale investering

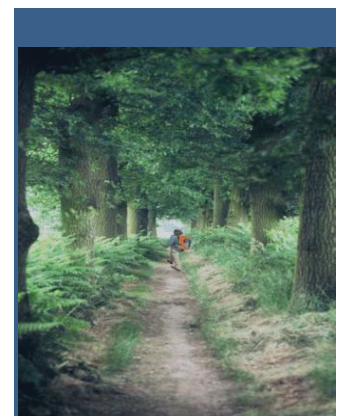
	2011 – 2012	2013- 2015	2016- e.v.
Plankosten intern	€ 50.000	€ 200.000	
Plankosten extern			
Uitvoeringskosten	€300.000	€ 1.035.000	
Ambtelijke uren	100	1.200	

Co financiering

Omschrijving	Bedrag	Jaarschijf
Stadranden Netwerkstad	€ 350.000	

Planning

	2012 - 2013	2014 - 2015	2016- e.v.
Initiatieffase			
Definitiefase	✓	✓	
Ontwerpfase	✓	✓	
Uitvoeringsfase	✓	✓	✓
Nazorgfase			✓



Factsheet BG 6; Thema Recreatie – verbinden en verblijven



Projectbeschrijving

Het uitwerkingsprogramma "De Groene Poort" kent een aantal thema's die vervolgens zijn uitgewerkt in een uitvoeringsprogramma. Dit thema bevat een vijftiental projecten waarin aandacht is voor het verbinden van de recreatieve gebieden met de

omgeving. De projecten zijn geknipt om gefaseerde realisatie mogelijk te maken.



Gemeentelijk programma

P 4: Cultuur, welzijn, recreatie en toerisme

Wat gaan we ervoor doen?

- Realiseren TOP's
 - Wandelroutes
 - Mountainbikeroutes
 - Fiets- en wandelverbinding
 - Kanoroute
 - Transferium icm
- landmarkt, fietsverhuur
 - Aanleg steigers en uitbreiding watersport
 - Poorten nationaal landschap

Deze projecten zijn opgenomen in het uitvoeringsprogramma "De Groene Poort "

Motivatie

Door het creëren van een fijnmazig recreatief routenetwerk krijgt ook de verblijfsrecreatie een "oppepper" en particuliere initiatieven zullen toenemen. Bewoners als bezoekers kunnen hiervan profiteren.

"een lang weekend Borne, dat hadden we veel eerder moeten doen, wat een prachtige omgeving!"

Huidige planfase

Toelichting over de stand van zaken:

Op de korte termijn willen we uitvoering geven aan het realiseren van het landbouw leerpad, de recreatieve beleving van de beken te vergroten, de routeknelpunten te inventariseren en de bewegwijzering af te stemmen .

Voor de middellange en lange termijn projecten is het belangrijk om goed af te stemmen met de omgevingsfactoren en hierop te anticiperen.

**Initiatiefnemer, afhankelijk van
deelproject :**

Gemeente Borne e.a.

**Betrokken partijen:
Provincie Overijssel, landgoed
Twickel, gemeente Hof van
Twente**

Totale investering

	2011-2012	2013- 2015	2016- e.v.
Plankosten intern	€ 50.000	€ 130.000	€50.000
Plankosten extern			
Uitvoeringskosten	€140.000	€ 570.000	€ 1.570.000
Ambtelijke uren	500	1.300	500

Co financiering

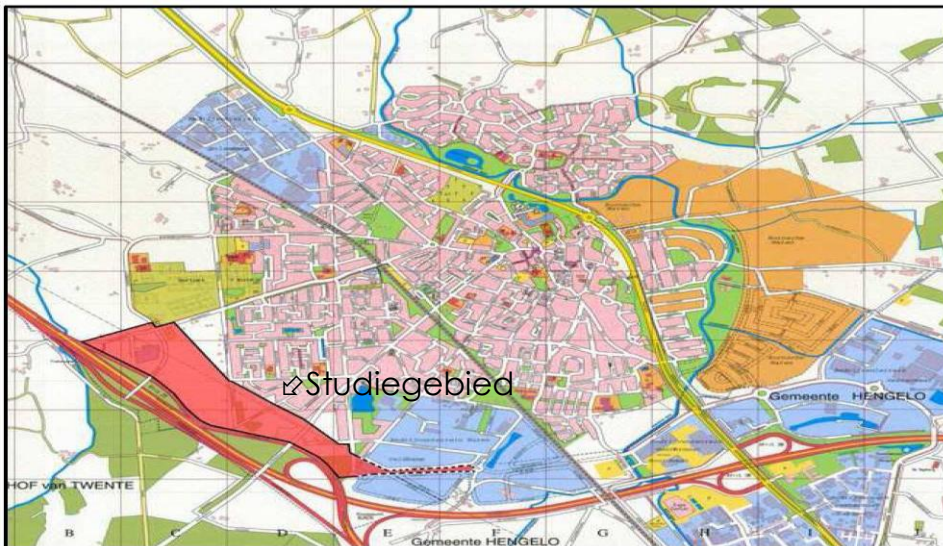
Omschrijving	Bedrag	Jaarschijf
Agenda van Twente		
Investeren in Overijssel		

Planning

	2012 - 2013	2014 - 2015	2016- e.v.
Initiatieffase			
Definitiefase	✓		
Ontwerpfase	✓	✓	✓
Uitvoeringsfase	✓	✓	✓
Nazorgfase			✓



Factsheet V1; Project Zuidelijke Randweg Borne



Motivatie

In het structuurplan *Uitbreiding Borne (2004)* is de Zuidelijke Randweg opgenomen als onderdeel van de hoofdwegenstructuur van Borne. Bij de vaststelling van het *Integraal Verkeerplan (IVP)* in 2008 heeft de gemeenteraad prioriteit gegeven aan de Zuidelijke Randweg

Projectbeschrijving

Het plangebied waarbinnen de Zuidelijke Randweg dient te worden gerealiseerd, wordt begrensd door de snelwegen A1/A35, de Azelosestraat en de kern van Borne. De Zuidelijke Randweg komt te liggen in het verlengde van de Amerikalaan en sluit aan op de Hosbeekweg en De Kluff

(met aansluiting 29, Borne West op de A1/ A35). Het project betreft de realisatie van de zuidelijke rondweg om de verkeerstructuur en afwikkeling beter vorm te geven

Gemeentelijk programma

P2; Verkeer en vervoer en water

Wat gaan we ervoor doen?

Uit de definitiefase komt naar voren dat een M.E.R. procedure verplicht is. Daarnaast wordt het bestemmingsplan herzien. {opm.: het PVE is al gereed; de scenariostudie speelt daarbij geen rol}

**'M.E.R. procedure en
scenariostudie is de
basis voor het
Programma van
Eisen.'**

Huidige planfase

Toelichting over de stand van zaken:

Ter voorbereiding op de realisatie van de Zuidelijke Randweg is de gemeente Borne de definitiefase aan het uitwerken. Het doel hiervan is het beantwoorden van de vraag of wel of geen m.e.r.-procedure nodig is, het opstellen van een voorkeustracé inclusief kostenindicatie en het opstellen van een programma van eisen voor de ontwerpfase. Het planjaar voor deze studie en waarvoor alle berekeningen plaatsvinden is 2020, terwijl aangegeven wordt om in 2015 in uitvoering te gaan.

Initiatiefnemer:

Gemeente Borne

Betrokken partijen:

**Rijkswaterstaat, regio Twente
Provincie Overijssel, Gemeente
Hengelo**

Totale investering (uitgaande van 20% plankosten)

	2012	2013- 2016	2017- e.v.
Plankosten intern	€ 50.000	€ 1.400.000	
Plankosten extern	€ 50.000		
Uitvoeringskosten		€ 7.500.000	
Ambtelijke uren	400	1.600	

Ambtelijke uren zijn aan de lage kant. Liever 500 uur per jaar.
In de eerste SSK-raming zijn totale kosten geraamd op 11 miljoen

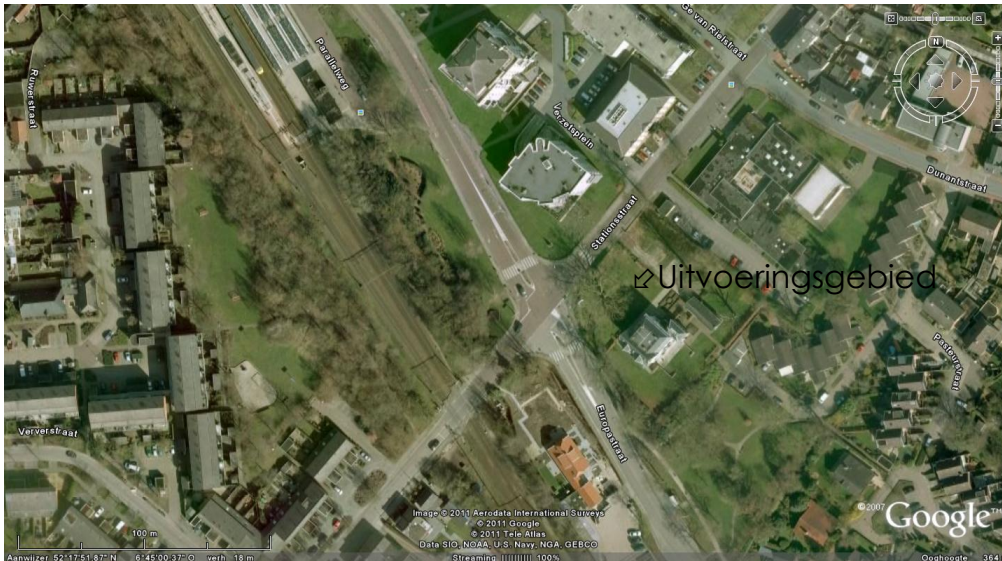
Co financiering

Omschrijving	Bedrag	Jaarschijf

Planning

	2012 - 2013	2014 - 2015	2016- e.v.
Initiatiefase			
Definitiefase	✓		
Ontwerpfase	✓	✓	
Uitvoeringsfase		✓	✓
Nazorgfase			✓

Factsheet V2; Project kruispunt Deldensestraat, Europastraat, Stationsstraat



Motivatie

Verbeteren van de verkeersveiligheid en de doorstroming van het verkeer

Projectbeschrijving

Aanleg van een ovonde waar nu een voorrangskruising ligt.



'We gaan aan de slag'

Gemeentelijk programma

P2; Verkeer en vervoer en water

Wat gaan we ervoor doen?

Ontwerp en bestek is gemaakt, de aanbesteding en gunning hebben plaatsgevonden, nu rest de realisatie.

Huidige planfase

Toelichting over de stand van zaken:

In maart 2011 start de uitvoering, het project wordt geknipt in 3 fases. Fase 1 is aanleg ovonde, fase 2 is aanleg Stationsstraat en fase 3 is reconstructie Parallelweg.



Initiatiefnemer:

Gemeente Borne

Betrokken partijen:

regio Twente

Totale investering

	2012	2013- 2016	2017- e.v.
Plankosten intern			
Plankosten extern			
Uitvoeringskosten	€1.134.600		
Ambtelijke uren			

Co financiering

Omschrijving	Bedrag	Jaarschijf
Regio Twente	€ 187.000	
F 35	€ 60.000	
Gemeentelijke dekking (2009)	€ 840.000	

Planning

	2012 - 2013	2014 - 2015	2016- e.v.
Initiatiefase			
Definitiefase			
Ontwerpfase			
Uitvoeringsfase	✓		
Nazorgfase	✓		



Project V4; Spoortunnel Westelijke randweg



Motivatie

De intensiteit van het spoor zal in de toekomst sterk toenemen door intensivering van zowel het personen- als goederenvervoer. De huidige ontwikkeling zal voor de bereikbaarheid en de verkeersveiligheid onacceptabel zijn.

'Rijksprogramma Hoogfrequent Spoor, toename van het goederenvervoer.'

Projectbeschrijving

De huidige barrière van het spoor zal bij een westelijke rondweg weggenomen moeten worden. Er wordt samen met Prorail gezocht naar mogelijke oplossingen en scenario's. Het onderzoek, een Valua Engineeringssessie, zal mogelijke oplossingen in

ogenschouw nemen en wegen op kosten-baten en maatschappelijke- en technische haalbaarheid. Er zal vooral gekeken worden naar een mogelijk oplossing van ondertunneling voor het auto- en fietsverkeer.

Gemeentelijk programma

P2; Verkeer en vervoer en water

Wat gaan we ervoor doen?

Onderzoek naar mogelijke oplossingen en hier een maatschappelijke kosten en baten analyse op loslaten. Onderzoek verrichten naar co – financiering en samenwerkingsvorm.

Huidige planfase

Toelichting over de stand van zaken:

Het project zit in de initiatief fase, waarin onderzoeken worden gedaan naar mogelijke oplossingen en de weging hiervan, zowel maatschappelijk als financieel. De start moet nog gedaan worden als de keuze voor verdiept spoor is afgevallen. Heeft een relatie met de westelijke rondweg en de keuzes in het centrum.

Initiatiefnemer:

Gemeente Borne

Betrokken partijen:

Prorail, Provincie Overijssel, Regio Twente, gemeente Hengelo

Totale investering (raming)

	2012	2013- 2015	2016- e.v.
Plankosten intern	€	€ 200.000	€ 250.000
Plankosten extern			€ 2.000.000
Uitvoeringskosten			€ 12.500.000
Ambtelijke uren		400	

Co financiering (mogelijk)

Omschrijving	Bedrag	Jaarschijf
Rijk	€ 5.000.000	
Provincie Overijssel	€ 5.000.000	
Gemeente Borne	€ 5.000.000	

Planning

	2012 - 2013	2014 - 2015	2016- e.v.
Initiatiefase	✓		
Definitiefase	✓		
Ontwerpfase		✓	✓
Uitvoeringsfase			✓
Nazorgfase			✓

Project V5; Realisatie Westelijke randweg



Motivatie

Studie naar de mogelijkheden (kosten – baten analyse) om de doorstroming te garanderen

Projectbeschrijving

Conclusies uit de scenariostudie kan de basis worden voor een nieuwe randweg aan de westkant van Borne



'Opwaardering N743
80km met tunnel of
Westelijke Randweg.'

Gemeentelijk programma

P2; Verkeer en vervoer en water

Wat gaan we ervoor doen?

Onderzoek naar mogelijke oplossingen. Onderzoek verrichten naar co –financiering en samenwerkingsvorm.

Huidige planfase

Toelichting over de stand van zaken:

Het project zit in de initiatief fase, waarin onderzoeken worden gedaan naar mogelijke oplossingen en de weging hiervan, zowel maatschappelijk als financieel. De start moet nog gedaan worden als de keuze is gemaakt.

Al eerder is een concept MER opgesteld voor de westelijke randweg.

Initiatiefnemer:

Gemeente Borne

Betrokken partijen:

Ministerie IenMI, Provincie Overijssel, Regio Twente

Totale investering (raming)

	2012	2013- 2015	2016- e.v.
Plankosten intern	€ 50.000	€ 150.000	
Plankosten extern			
Uitvoeringskosten			€ 25.000.000
Ambtelijke uren	400		

Uitvoeringskosten zijn afhankelijk van de gekozen optie.
Westelijke randweg kost circa 33 miljoen.

Co financiering (mogelijk)

Omschrijving	Bedrag	Jaarschijf
Rijk		
Provincie Overijssel		
Gemeente Borne		

Planning

	2012 - 2013	2014 - 2015	2016- e.v.
Initiatiefase	✓		
Definitiefase	✓		
Ontwerpfase		✓	✓
Uitvoeringsfase			✓
Nazorgfase			✓

Project V8; Aanleg F35, snelle fietsverbinding



Motivatie

Aanleg van de fietssnelweg is zowel voor maatschappelijk als economisch belang. De fietssnelweg zal de drager zijn van het fietsnetwerk

Projectbeschrijving

Aanleg van het gedeelte van de fietssnelweg tussen Borne en Hengelo.



'Snel weg op de fiets.'

Gemeentelijk programma

P2; Verkeer en vervoer en water

Wat gaan we ervoor doen?

Aanleggen van een 4 meter brede fietssnelweg tussen Borne en Hengelo.

Huidige planfase

Toelichting over de stand van zaken:

Het projectplan is gemaakt, de initiatieffase wordt opgestart, waarin onderzoeken worden gedaan naar mogelijke tracés en de weging hiervan, zowel maatschappelijk als financieel.



Initiatiefnemer:

Gemeente Borne

Betrokken partijen:

Rijk, Regio Twente

Totale investering (raming)

	2012	2013- 2015	2016- e.v.
Plankosten intern	€ 50.000	€ 1.230.000	
Plankosten extern			
Uitvoeringskosten			
Ambtelijke uren	400		

Co financiering (mogelijk)

Omschrijving	Bedrag	Jaarschijf
Rijk (50%)		
Regio Twente (30%)		
Gemeente Borne (20%)		

Planning

	2012 - 2013	2014 - 2015	2016- e.v.
Initiatieffase			
Definitiefase	✓		
Ontwerpfase			
Uitvoeringsfase	✓		
Nazorgfase	✓		

Project V9; Onderzoek gelijkvloerse kruising bij aansluiting Bekenhorst



Motivatie

De Bornsche Maten dichter aansluiten bij het centrum

Projectbeschrijving

Onderzoek naar het opheffen van de Bekenhorsttunnel en het aanleggen van een gelijkvloerse kruising tussen de N743 en de aanliggende wegen.



'Zo min mogelijk
barrières opwerpen.'

Gemeentelijk programma

P2; Verkeer en vervoer en water

Wat gaan we ervoor doen?

Onderzoek verrichten wat de voor- en nadelen zijn van een gelijkvloerse kruising ten opzichte van een tunnel bij een afgewaardeerde N743.

Huidige planfase

Toelichting over de stand van zaken:

Er is nog niet gestart.



Initiatiefnemer:

Gemeente Borne

Betrokken partijen:

n.vt.

Totale investering (raming)

	2012	2013- 2015	2016- e.v.
Plankosten intern		€ 20.000	
Plankosten extern			
Uitvoeringskosten			
Ambtelijke uren		200	

Co financiering (mogelijk)

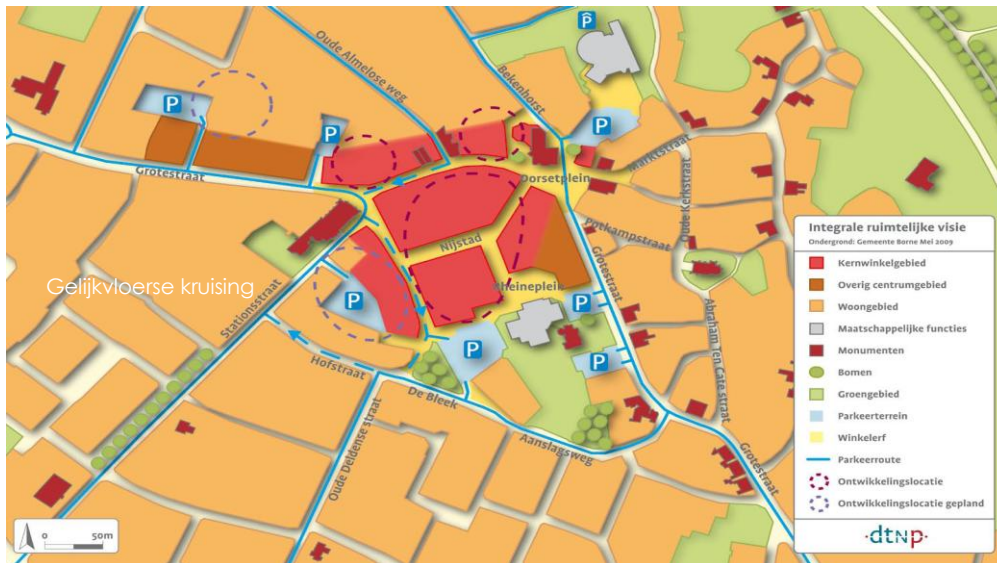
Omschrijving	Bedrag	Jaarschijf

Planning

	2012 - 2013	2014 - 2015	2016- e.v.
Initiatiefase	✓		
Definitiefase	✓		
Ontwerpfase			
Uitvoeringsfase			
Nazorgfase			



Project V10; Onderzoek parkeerroute oost-west



Motivatie

De versnippering van de parkeervoorzieningen structureren en uitbreiden met een oost – west route

Projectbeschrijving

Onderzoek naar een heldere oost-west verbinding om het parkeren optimaal te positioneren t.o.v. de voorzieningen in de binnenstad. De parkeerroute verbeteren en de parkeergarage duidelijk in de routing opnemen.



Gemeentelijk programma

P2; Verkeer en vervoer en water

Wat gaan we ervoor doen?

Onderzoek verrichten wat de voor- en nadelen zijn. Nieuwe route / bebording voor centumparkeren. Eventueel het wijzigen van namen in nummers en het opnemen van het aantal beschikbare parkeerplaatsen. De parkeergarage zal als overloop van de blauwe zone moeten gelden.

Huidige planfase

Toelichting over de stand van zaken:

De parkeerroute zal integraal meegenomen worden in het parkeerbeleid dat in 2011 wordt afgerond.



Initiatiefnemer:

Gemeente Borne

Betrokken partijen:

n.vt.

Totale investering (raming)

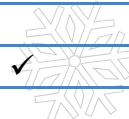
	2012	2013- 2015	2016- e.v.
Plankosten intern	€ 50.000		
Plankosten extern			
Uitvoeringskosten			
Ambtelijke uren	400		

Co financiering (mogelijk)

Omschrijving	Bedrag	Jaarschijf

Planning

	2012 - 2013	2014 - 2015	2016- e.v.
Initiatieffase			
Definitieffase			
Ontwerpfase			
Uitvoeringsfase		✓	
Nazorgfase			





Motivatie

Het fietsnetwerk trachten aan elkaar te knopen om missing links en onveilige situaties in beeld te brengen en te verbeteren

Projectbeschrijving

Inventariseren van het fietsnetwerk



Gemeentelijk programma

P2; Verkeer en vervoer en water

Wat gaan we ervoor doen?

Inventariseren van de missing links en de onveilige situaties van het fietsnetwerk. Vervolgens worden hieruit voorstellen gedaan om e.e.a. te verbeteren. Met de aanleg van de fietssnelweg zal de drager van het fietsnetwerk vorm gegeven worden.

''

Huidige planfase

Toelichting over de stand van zaken:

Er is nog niet gestart.



Initiatiefnemer:

Gemeente Borne

Betrokken partijen:

n.vt.

Totale investering (raming)

	2012	2013- 2015	2016- e.v.
Plankosten intern	€ 20.000	?	
Plankosten extern			
Uitvoeringskosten			
Ambtelijke uren			

Co financiering (mogelijk)

Omschrijving	Bedrag	Jaarschijf

Planning

	2012 - 2013	2014 - 2015	2016- e.v.
Initiatiefase		✓	
Definitiefase			
Ontwerpfase			
Uitvoeringsfase			
Nazorgfase			



Factsheet V13; Inrichting wegen volgens duurzaamveilig principe



Motivatie
Verkeersveiligheid;
Uitvoering geven aan
landelijk beleid om erf
toegangswegen als 30
km zones in te richten.

Projectbeschrijving

De wijk Letterveld inrichten als 30 km zone waarbij op 30 km wegen gelijkwaardige kruispunten worden ontworpen en snelheidsremmende maatregelen worden ingepast. In het buitengebied zullen de gebiedsontsluitingswegen afgewaardeerd worden tot

erftoegangswegen 60 km.



' Veiligheid boven
alles '

Gemeentelijk programma

Veiligheid (leve Borne)

Wat gaan we ervoor doen?

Inventariseren van de wijk en verkeers maatregelen opstellen die het gebied de 30km zone status geven. Ook het buitengebied zal volgens duurzaamveilig ingericht worden. Ook hier zullen tussen erftoegangswegen gelijkwaardige kruispunten vormgegeven worden. Daar waar nodig worden snelheidsremmende maatregelen genomen.

Huidige planfase

Toelichting over de stand van zaken:

Op de korte termijn de planvoorbereiding (initiatiefase) oppakken om in 2013 in uitvoering te kunnen



Initiatiefnemer:

Gemeente Borne

Betrokken partijen:

Regio Twente

Totale investering

	2012	2013- 2015	2016- e.v.
Plankosten intern	€ 10.000	€ 30.000	
Plankosten extern			
Uitvoeringskosten		€ 180.000	
Ambtelijke uren	100		

Co financiering

Omschrijving	Bedrag	Jaarschijf
Regio Twente (25%)		

Planning

	2012 - 2013	2014 - 2015	2016- e.v.
Initiatiefase	✓		
Definitiefase	✓		
Ontwerpfase	✓		
Uitvoeringsfase	✓		
Nazorgfase			



Factsheet V14; Schoolomgeving, verkeersveiligheid verbeteren



Motivatie

Verkeersveiligheid; de schoolomgeving en schoolroutes veilig maken

Projectbeschrijving

Met de scholen wordt gezamenlijk gekeken naar de schoolomgeving en de schoolroutes. Het gaat hierbij vooral om kleine aanpassingen.



' Veiligheid boven alles, elke gewonde is er één te veel '

Gemeentelijk programma

Veiligheid (leve Borne)

Wat gaan we ervoor doen?

Aan de hand van de enquêtes, gesprekken met verkeersouders, school en ouders wordt gekeken welke verbeteringen noodzakelijk zijn om de verkeersveiligheid te verbeteren.

Huidige planfase

Toelichting over de stand van zaken:

Jaarlijks kijken aan de hand van beschikbare middelen welke schoolomgeving aangepakt kan worden.



Initiatiefnemer:

Gemeente Borne

Betrokken partijen:

Regio Twente

Totale investering

	2012	2013- 2015	2016- e.v.
Plankosten intern			
Plankosten extern			
Uitvoeringskosten	€ 50.000	€ 150.000	
Ambtelijke uren			

Co financiering

Omschrijving	Bedrag	Jaarschijf
Regio Twente (25%)		

Planning

	2012 - 2013	2014 - 2015	2016- e.v.
Initiatiefase	✓		
Definitiefase	✓		
Ontwerpfase	✓		
Uitvoeringsfase	✓		✓
Nazorgfase			

