

2019

# Quickscan sportpark 't Wooldrik Borne



R.J.H. Schröder

Ecologisch Adviesbureau Schröder

1-4-2019

Rapportnummer 1904

# Quickscan sportpark 't Wooldrik Borne

Beschermde soorten i.k.v. de Wet Natuurbescherming

Rapportnummer 1904

R.J.H. Schröder

1 april 2019

## Opdrachtgever:

Gemeente Borne  
Postbus 200  
7620 AE Borne



### Ecologisch Adviesbureau Schröder

Droppersweg 1  
7108 BL Winterswijk-Woold  
Tel: 0543-564336  
E-mail: [ecoadvies@planet.nl](mailto:ecoadvies@planet.nl)  
l: [www.ecologischadviesbureauschroder.nl](http://www.ecologischadviesbureauschroder.nl)

## Colofon

© 2019 Ecologisch Adviesbureau Schröder, Winterswijk-Woold

*Tekst en samenstelling:* R.J.H. Schröder (Ecologisch Adviesbureau Schröder).

*In opdracht van:* Gemeente Borne.

*Contactpersoon:* I. Bruins.

*Veldwerk:* B. Voerman.

*Foto's omslag en rapport:* B. Voerman.

*Rechten:* De inhoud van dit rapport (in het geheel of in delen) mag, behoudens de gemeente Borne, zonder schriftelijke toestemming van Ecologisch Adviesbureau Schröder, niet door fotokopie, druk of andere middelen worden gereproduceerd.

*Bronvermelding:* Citaten uit dit rapport zijn toegestaan met volledige bronvermelding: Schröder, 2019. Quicksan sportpark 't Wooldrik.

*Wijze van citeren:* Schröder, R.J.H., 2019. Quicksan sportpark 't Wooldrik. Rapport 1904 - Ecologisch Adviesbureau Schröder, Winterswijk-Woold.

**Ecologisch Adviesbureau Schröder is aangesloten bij het Samenwerkingsverband Ecologie**

## Inhoud

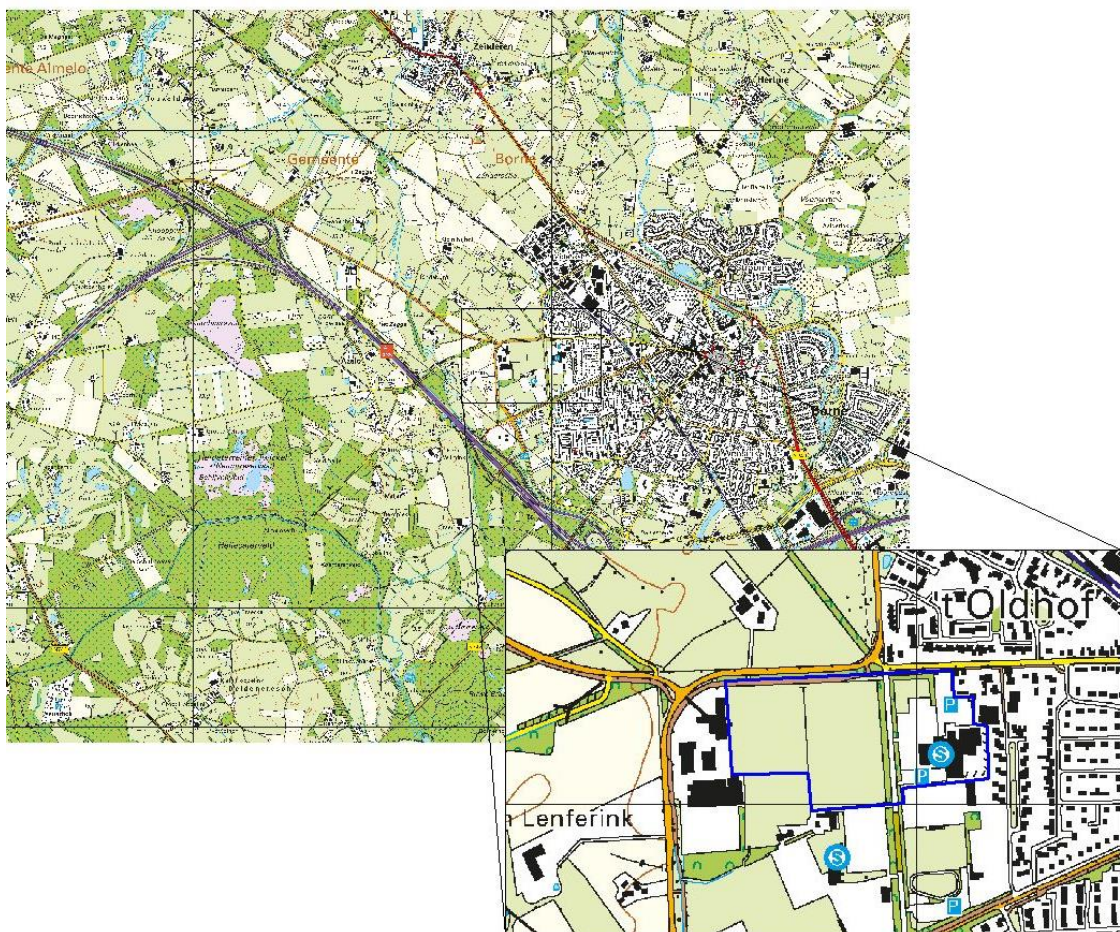
<b>1. Inleiding</b>	<b>1</b>
<b>2. Onderzoek</b>	<b>3</b>
<b>2.1 Methode</b>	<b>3</b>
<b>2.2 Resultaten</b>	<b>3</b>
2.2.1 Amfibieën en reptielen	3
2.2.2 Broedvogels	4
2.2.3 Vleermuizen	5
2.2.4 Grondgebonden zoogdieren	5
2.2.5 Vaatplanten	6
2.2.6 Vlinders	6
2.2.7 Libellen en Vissen	6
2.2.8 Overige insecten en ongewervelden	6
<b>3. Wettelijke consequenties</b>	<b>8</b>
3.1 Amfibieën en reptielen	8
3.2 Broedvogels	8
3.3 Vleermuizen	9
3.4 Overige soortgroepen	9
<b>4. Literatuur</b>	<b>10</b>
<b>Bijlagen</b>	<b>11</b>

## 1. Inleiding

Er zijn concrete plannen voor herontwikkeling van het sportpark 't Wooldrik aan 't Wooldrik 1 in Borne. Hiertoe worden de volgende werkzaamheden uitgevoerd:

1. Slopen van een sporthal;
2. Nieuwbouw sporthal;
3. Uitbreiding zwembad;
4. Interne verbouwingen;
5. Aanleggen nieuwe beachvolleybalvelden;
6. Mogelijke aanleg ijsbaan binnen een bewegingspark.

In figuur 1 is de ligging van het plangebied opgenomen. In bijlage 1 is de ontwikkelingsschets opgenomen.



Figuur 1. Overzicht ligging plangebied sportpark 't Wooldrik in Borne (© www.pdok.nl).

Het plangebied ligt ingeklemd tussen Borne aan de oostzijde en de rijksweg A1 aan de westzijde, aan weerszijden van de Twickelerblokweg. Het plangebied wordt aan de noordzijde begrensd door de Bornebroeksestraat met bijbehorend fietspad. Aan de zuidzijde wordt het gebied begrensd door een sportcomplex. Het plangebied bestaat uit een sportaccommodatie oostelijk van de Twickelerblokweg en 2 agrarische percelen grasland westelijk van de Twickelerblokweg. De vegetatie wordt gedomineerd door Engels raaigras met bijmenging van gestreepte witbol. De agrarische percelen worden doorsneden door een sloot. In het westelijke perceel ligt een oude voerkuil. De laanbeplanting aan weerszijden van de Twickelerblokweg bestaat uit door zomereik gedomineerde houtsingels met een goed ontwikkelde struiklaag.

Sinds 1 januari 2017 is de Wet Natuurbescherming (Wnb) van kracht (zie bijlage 3). Middels deze wet wordt een groot aantal plant- en diersoorten beschermd. Als er plannen zijn om bepaalde handelingen uit te voeren of wijzigingen aan te brengen in het bestemmingsplan, zal er onderzocht moeten worden of deze plannen, of onderdelen hiervan, nadelige effecten kunnen hebben op aanwezige, of mogelijk aanwezige, beschermde flora en fauna.

Daarom heeft de gemeente Borne Ecologisch Adviesbureau Schröder gevraagd om voor het plangebied een dergelijk flora- en faunaonderzoek uit te voeren. Deze natuurtoets is uitgevoerd in de vorm van een quickscan; een verkennend onderzoek dat in een kort tijdsbestek kan worden uitgevoerd. Aldus worden planologische procedures niet vertraagd. Het doel van de quickscan is om te kunnen beoordelen of door de geplande werkzaamheden schade kan ontstaan aan populaties van beschermde soorten en of in het kader daarvan wettelijk verplicht vervolgonderzoek dient te worden uitgevoerd.

Om een goede impressie van het plangebied te krijgen zijn in bijlage 2 foto's opgenomen.



## 2. Onderzoek

### 2.1 Methode

Het onderzoek is uitgevoerd in de vorm van een dagbezoek en een literatuuronderzoek. Het veldbezoek is uitgevoerd op 9 juni 2018 (Temp: 22 °C | Wind: 2 Bft. (N) | Bewolking: 7/8 | Neerslag: droog). Het literatuuronderzoek op detailniveau is uitgevoerd in een straal van 1 kilometer rondom het plangebied voor de periode 2009-2018 (10 jaar). Daarnaast zijn waarnemingen verzameld uit 'hokken' waarbinnen het plangebied is gelegen:

- Kilometerhok 246-480 (1x1km);
- Uurhok 28-46 (5x5km).

Indien oudere waarnemingen relevant zijn voor het onderzoek, dan zijn zij ook verzameld.

In het kader van de Wet Natuurbescherming is gezocht naar de mogelijkheden voor beschermde soorten.

In het veld zijn daarnaast ook waarnemingen genoteerd van overige indicatieve soorten.

Bij het literatuuronderzoek worden uitsluitend soorten behandeld die potentieel aanwezig kunnen zijn binnen de begrenzing van het plangebied. Dit is ingeschat op basis van de actuele verspreiding en de aanwezigheid van potentieel leefgebied van de betreffende soort.

### 2.2 Resultaten

#### 2.2.1 Amfibieën en reptielen

##### **Veldbezoek**

Tijdens het veldbezoek zijn geen amfibieën of reptielen waargenomen.

##### **Literatuuronderzoek**

###### *Amfibieën*

Uit het literatuuronderzoek is uit de periode 2009-2018 uitsluitend een waarneming van een niet nader gedetermineerde groene kikker op detailniveau bekend geworden (1 roepende man in 2018 langs de Bloksteegweg). Gezien de regionale verspreiding gaat het waarschijnlijk om bastaardkikker en/of poelkikker.

Van de periode 2009-2018 zijn uit uurhok 28-46 bastaardkikker, bruine kikker, gewone pad en kleine watersalamander bekend geworden (Wnb art. 3.10).

###### *Reptielen*

Uit het literatuuronderzoek zijn geen reptielen bekend geworden die qua verspreiding en leefgebied aanwezig zouden kunnen zijn.

## Geschiktheid plangebied

### *Amfibieën*

Het plangebied is gezien de aanwezige ecotopen en de verspreiding van amfibieën in de omgeving potentieel geschikt als landhabitat voor bastaardkikker, bruine kikker, gewone pad en kleine watersalamander.

### *Reptielen*

Het plangebied is potentieel geschikt voor hazelwormen. Deze zijn echter niet bekend geworden uit de nabije omgeving.

## 2.2.2 Broedvogels

### **Veldbezoek**

Het veldbezoek is gebracht op 9 juni 2018. In de 2 graslandpercelen zijn geen broedvogels aangetroffen. In de houtwal zijn wel broedvogels vastgesteld: koolmees, zwartkop, boomkruiper, grote bonte specht, merel en tijaftaf. De koolmees, boomkruiper en grote bonte specht zijn soorten met categorie 5 beschermde nesten.

### **Literatuuronderzoek**

Bij de bespreking van de uit de literatuur bekend geworden soorten is onderscheid gemaakt in de volgende categorieën:

- Jaarrond beschermde nesten (categorie 1 t/m 4);
- Beschermde nesten (categorie 5).

### *Broedvogels met jaarrond beschermde nesten (cat. 1 t/m 4)*

Via het literatuuronderzoek zijn waarnemingen van de volgende broedvogels met jaarrond beschermde nesten op detailniveau bekend geworden van het plangebied en haar directe omgeving: huismus, kerkuil\* en steenuil\*. De met een \* gemarkeerde vogels zijn waargenomen binnen de begrenzing van het plangebied.

### *Broedvogels met categorie 5 beschermde nesten*

Van de categorie 5 beschermde nesten zijn, buiten het veldbezoek vastgestelde soorten, nog de volgende soorten op detailniveau via het literatuuronderzoek bekend geworden: bonte vliegenvanger\*, boomklever, bosuil\*, ekster, glanskop, grauwe vliegenvanger, groene specht\*, pimpelmees, spreeuw, torenvalk, zwarte kraai en zwarte roodstaart.

## Geschiktheid plangebied

### *Broedvogels met jaarrond beschermde nesten*

Kerk- en steenuil zijn waargenomen binnen de begrenzing van het plangebied. De kerkuil is meerdere jaren nabij de gebouwen van het sportcomplex gezien. Van de steenuil is een eenmalige waarneming van een roepend mannetje in de laanbeplanting binnen de grenzen van het plangebied vastgesteld. Huismussen zijn uitsluitend buiten het plangebied gezien. Voor deze 3 soorten geldt dat er in het plangebied geen geschikt broedhabitat voorhanden is zodat het voorkomen van broedvogels met jaarrond beschermde nesten van de categorieën 1 t/m 4 redelijkerwijze kan worden uitgesloten.



#### *Broedvogels met categorie 5 beschermde nesten*

De broedvogels met categorie 5 beschermde nesten zijn mogelijk als broedvogel in de laanbeplanting aan weerszijden van de Twickelerblokweg te verwachten. Deze beplanting blijft echter behouden.

### 2.2.3 Vleermuizen

#### **Veldbezoek**

In de bebouwing van het sportcomplex zijn potentiële mogelijkheden voor vaste verblijfplaatsen voor vleermuizen. Tijdens het veldbezoek zijn ter hoogte van de laanbeplanting enkele laatvliegers waargenomen. Deze soort is ook langs de Bornerbroeksestraat aan de noordzijde van de graslandpercelen waargenomen. Laatvliegers zijn opgenomen in artikel 3.5 van de Wnb.

#### **Literatuuronderzoek**

Via het literatuuronderzoek zijn uit de periode 2009-2018 op detailniveau naast het veldbezoek uitsluitend waarnemingen bekend geworden van de gewone dwergvleermuis (art. 3.5 Wnb).

#### **Geschiktheid plangebied voor vleermuizen**

Naast laatvliegers kunnen ook gewone dwergvleermuizen en mogelijk ook andere soorten als bruine grootoorvleermuis en rosse vleermuis in het plangebied aanwezig zijn. Zij kunnen gebruik maken van de laanbeplanting om te foerageren. Daarnaast betrekken zij mogelijk vaste verblijfplaatsen in de bebouwing van het sportcomplex 't Wooldrik.

### 2.2.4 Grondgebonden zoogdieren

#### **Veldbezoek**

Tijdens het veldbezoek zijn (sporen van) egel, haas en veldmuis vastgesteld. Zij zijn beschermd via artikel 3.10 van de Wnb.

#### **Literatuuronderzoek**

Via het literatuuronderzoek zijn uit de periode 2009-2018 op detailniveau de volgende waarnemingen van grondgebonden zoogdieren bekend geworden: gewone bosmuis, haas, mol, ree, rode eekhoorn en steenmarter (art. 3.10 Wnb).

#### **Geschiktheid plangebied voor grondgebonden zoogdieren**

Naast de uit het literatuuronderzoek bekend geworden grondgebonden zoogdieren zijn ook soorten te verwachten als bunzing, hermelijn, konijn, wezel en diverse muizen. Ook deze soorten zijn beschermd middels artikel 3.10 van de Wnb. Juridisch zwaar beschermde soorten (art. 3.5 Wnb) zijn redelijkerwijze niet te verwachten in het plangebied.

## 2.2.5 Vaatplanten

De houtsingels bestaan uit de volgende soorten: zomereik, grauwe wilg, wilde lijsterbes, Amerikaanse vogelkers, Hazelaar en wilde kamperfoelie. De graslanden bestaan voornamelijk uit Engels raaigras. De randen zijn aanmerkelijk soortenrijker: grote brandnetel, duizendblad, gewone berenklaauw, fluitenkruid, gewone rolklaver, glanshaver, zevenblad, Amerikaanse vogelkers, boerenwormkruid, pitrus, ridderzuring, look-zonderlook, gewone veldbies, gestreepte witbol, gewone braam, duizendblad, grote wederik, klein streepzaad en wilgenroosje.

### Literatuuronderzoek

Uit de periode 2009-2018 zijn vanuit het literatuuronderzoek geen beschermde vaatplanten op detailniveau bekend geworden van het plangebied en haar directe omgeving.

### Geschiktheid plangebied voor vaatplanten

Beschermde vaatplanten zijn gezien de aanwezige biotopen redelijkerwijze niet te verwachten in het plangebied. Mogelijk zijn een aantal indicatieve soorten gemist door het kortstondige karakter van een quickscan natuuronderzoek.

## 2.2.6 Vlinders

### Veldbezoek

Tijdens het veldbezoek zijn geen dagvlinders waargenomen.

### Literatuuronderzoek

Via het literatuuronderzoek zijn uit de periode 2009-2018 op detailniveau uitsluitend waarnemingen van niet beschermde (vrij) algemene dagvlinders bekend geworden van het plangebied en haar ruime omgeving.

### Geschiktheid plangebied voor dagvlinders

Het plangebied vormt met haar intensieve graslandgebruik, houtsingels en bebouwing potentieel leefgebied voor (vrij) algemene niet beschermde soorten. Beschermde soorten zijn redelijkerwijze niet te verwachten.

## 2.2.7 Libellen en Vissen

Vanwege het ontbreken van oppervlaktewater zijn in het plangebied geen libellen of vissen te verwachten.

## 2.2.8 Overige insecten en ongewervelden

### Veldbezoek

Tijdens het veldbezoek zijn geen bij de Wet natuurbescherming beschermde soorten aangetroffen met betrekking tot overige insecten en ongewervelden.

### Literatuuronderzoek

Via het literatuuronderzoek zijn geen waarnemingen van beschermde overige insecten en ongewervelden bekend geworden van het plangebied en haar directe omgeving.

**Geschiktheid plangebied voor overige insecten en ongewervelden**

Binnen de planlocatie liggen geen ecotopen die beschermde insecten en andere ongewervelden een goede leefomgeving bieden. Het voorkomen van beschermde ongewervelden als vliegend hert, gestreepte waterroofkever, platte schijfhoren en dergelijke, is derhalve redelijkerwijze uitgesloten.

## 3. Wettelijke consequenties

### 3.1 Amfibieën en reptielen

Uit het literatuuronderzoek en het veldbezoek is gebleken dat het plangebied potentieel uitsluitend geschikt is als landbiotoop voor de volgende juridisch licht (art. 3.10 Wnb) beschermde amfibieën en reptielen:

- Bastaardkikker;
- Bruine kikker;
- Gewone pad;
- Kleine watersalamander.

Deze 4 soorten vallen echter bij ruimtelijke inrichting als gepland in het plangebied onder de algemene vrijstelling van de provincie Overijssel.

Andere juridisch licht tot zwaar beschermde soorten amfibieën en reptielen zijn redelijkerwijze niet te verwachten.

### 3.2 Broedvogels

#### Algemeen

Alle vogelsoorten zijn conform de Wnb beschermd (Vogelrichtlijn).

Nesten van aanwezige broedvogels zijn altijd beschermd. Daarom dienen de werkzaamheden uitgevoerd te worden buiten de het broedseizoen dat globaal loopt van 1 maart tot 15 juli. Daarbuiten zijn broedvogelnesten echter ook beschermd!

In het plangebied kunnen soorten met jaarrond beschermde nesten van de categorieën 1 t/m 4 redelijkerwijze worden uitgesloten.

Wel zijn er mogelijkheden in de oude opgaande beplanting voor broedvogels van categorie 5. Het gaat om de volgende soorten: bonte vliegenvanger, boomklever, bosuil, ekster, glanskop, grauwe vliegenvanger, groene specht, pimpelmees, spreeuw, torenvalk, zwarte kraai en zwarte roodstaart.

Na de inrichting van de sportaccommodaties worden er laanbomen en struiken aangeplant waardoor het leefgebied van broedvogels van categorie 5 wordt versterkt.

#### CONCLUSIE

De wettelijke consequenties ten aanzien van de Wet Natuurbescherming zijn de volgende:

- In het algemeen geldt dat er buiten het broedseizoen, dat loopt van 1 maart tot 15 juli, gewerkt dient te worden. Hierbij geldt dat de feitelijke nesten - ook buiten genoemde periode - beschermd zijn.
- Er dient vervolgonderzoek plaats te vinden naar vleermuizen i.r.t. mogelijk aanwezige vaste rust- en verblijfplaatsen in de gebouwen van sportcomplex 't Wooldrik.

### 3.3 Vleermuizen

In het plangebied bevinden zich in de gebouwen mogelijkwijze vaste rust- en verblijfplaatsen van vleermuizen. Hiertoe zal aanvullend onderzoek moeten plaatsvinden.

### 3.4 Overige soortgroepen

Voor de overige soortgroepen kan vanwege het ontbreken van leefgebied en/of het ontbreken van populaties binnen bereikbare afstand, redelijkerwijze worden aangenomen dat er geen beschermde soorten aanwezig zijn binnen de begrenzing van het plangebied.

## 4. Literatuur

Creemers, R.C.M., J.J.C.W. van Delft en A.M. Spitzen - van der Sluijs, 2007. Basisrapport Rode Lijst Amfibieën en Reptielen volgens Nederlandse en IUCN-criteria. Rapport 2007-16. Stichting RAVON, Nijmegen.

Kleunen, A. van, Foppen, R. en C. van Turnhout, 2017. Basisrapport voor de Rode Lijst Vogels 2016 volgens Nederlandse en IUCN-criteria. Sovon-rapport 2017/34. Sovon Vogelonderzoek Nederland, Nijmegen.

Reemer, M., 2012. Basisrapport Rode Lijst Sprinkhanen en krekels. EIS-Nederland, Leiden.

Sparrius, L.B., Odé, B. & Beringen, R. 2013. Basisrapport voor de Rode Lijst Vaatplanten 2012. FLORON-rapport 57. FLORON, Nijmegen.

Swaay, C.A.M. van, 2006. Basisrapport Rode Lijst Dagvlinders. Rapport VS2006.002, De Vlinderstichting, Wageningen.

Termaat, T. & V.J. Kalkman (2011). Basisrapport Rode Lijst Libellen volgens Nederlandse en IUCN-criteria. Rapport VS2011.015, De Vlinderstichting, Wageningen.

Zoogdiervereniging VZZ, 2007. Basisrapport voor de Rode Lijst Zoogdieren volgens Nederlandse en IUCN-criteria. VZZ-rapport 2006.027. Tweede, herziene druk. Zoogdiervereniging VZZ, Arnhem.

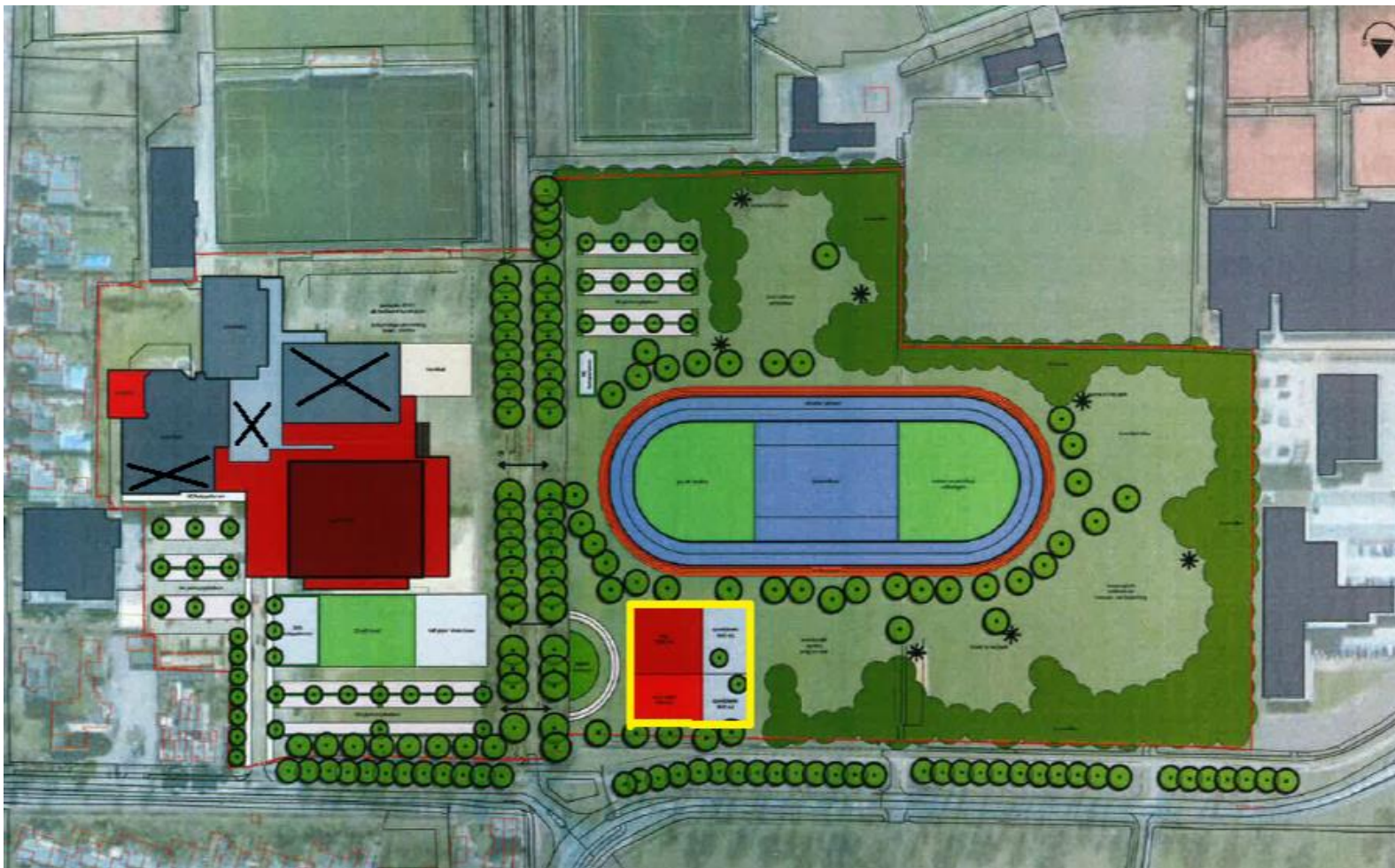
### Internet

- [www.natuurloket.nl](http://www.natuurloket.nl)
- [www.nederlandsesoorten.nl](http://www.nederlandsesoorten.nl)
- [www.pdok.nl](http://www.pdok.nl)
- [www.ravon.nl](http://www.ravon.nl)
- [www.telmee.nl](http://www.telmee.nl)
- [www.verspreidingsatlas.nl](http://www.verspreidingsatlas.nl)
- [www.vogelbescherming.nl](http://www.vogelbescherming.nl)
- [www.waarneming.nl](http://www.waarneming.nl)
- [www.zoogdieratlas.nl](http://www.zoogdieratlas.nl)

## Bijlagen

1. **Ontwikkelingsschets.**
2. **Gebiedsimpresie.**
3. **Soortbescherming - Wet Natuurbescherming.**





- Binnen het geel omrande deel wordt niet gebouwd;
- De delen waarin een zwart kruis is aangegeven worden gesloopt;
- De rode vlakken zijn nieuwbouw.



1. Sloot met begroeiing van braam en gestreepte witbol tussen beide graslandpercelen;
2. Oude voerkuil in westelijk graslandperceel;
3. Westelijke graslandperceel met fietspad; in westelijke richting gefotografeerd;
4. Houtsingel aan de westzijde van de Twickelerblokweg;
5. Luchtfoto in vogelvlucht van de parkeerplaats en de gebouwen (© Google maps).



Sinds 1 januari 2017 is de Wet Natuurbescherming van kracht. Deze wet is de soortgerichte implementatie van de Europese Habitat- en Vogelrichtlijn en vervangt de Flora- en faunawet, de Natuurbeschermingswet 1998 en de Boswet.

Hoofdstuk 3 van de Wet Natuurbescherming regelt de bescherming van flora en fauna op soortniveau. Activiteiten waarbij schade wordt gedaan aan beschermde dieren of planten zijn in principe verboden, tenzij dit uitdrukkelijk is toegestaan (het "nee, tenzij"-principe). Het is dan ook altijd zaak om, waar mogelijk, activiteiten uit te voeren zonder schade aan beschermde dieren en planten aan te brengen.

De wet erkent de *intrinsieke waarde* van in het wild levende dieren. In de wet is dan ook een zorgplicht opgenomen waarin van iedereen wordt geacht voldoende zorg' in acht nemen voor alle in het wild voorkomende dieren en planten (niet alleen de beschermde) en hun leefomgeving. Dit is vastgelegd in *Artikel 1.11 van de Wet Natuurbescherming*.

***Naast de aandacht voor beschermde soorten geldt voor alle in het wild levende dieren en planten een zorgplicht. Deze is vastgelegd in Artikel 1.11 van de Wet Natuurbescherming:***

1. Eenieder neemt voldoende zorg in acht voor Natura 2000-gebieden, bijzondere nationale natuurgebieden en voor alle in het wild levende dieren en planten en hun directe leefomgeving.
2. De zorg, bedoeld in het eerste lid, houdt in elk geval in dat eenieder die weet of redelijkerwijs kan vermoeden dat door zijn handelen of nalaten nadelige gevolgen kunnen worden veroorzaakt voor een Natura 2000-gebied, een bijzonder nationaal natuurgebied of voor in het wild levende dieren en planten:
  - a. dergelijke handelingen achterwege laat, dan wel,
  - b. indien dat achterwege laten redelijkerwijs niet kan worden gevergd, de noodzakelijke maatregelen treft om die gevolgen te voorkomen, of
  - c. voor zover die gevolgen niet kunnen worden voorkomen, deze zoveel mogelijk beperkt of ongedaan maakt.

Voor de in deze rapportage gemaakte toetsing zijn met name de onderstaande artikelen met verbodsbepalingen van toepassing:

- Artikel 3.1
- Artikel 3.5 en 3.8 lid 5
- Artikel 3.10

#### § 3.1 - Beschermingsregime soorten Vogelrichtlijn

##### Artikel 3.1

- Het is verboden opzettelijk van nature in Nederland in het wild levende vogels van soorten als bedoeld in artikel 1 van de Vogelrichtlijn te doden of te vangen.
- Het is verboden opzettelijk nesten, rustplaatsen en eieren van vogels als bedoeld in het eerste lid te vernielen of te beschadigen, of nesten van vogels weg te nemen.
- Het is verboden eieren van vogels als bedoeld in het eerste lid te rapen en deze onder zich te hebben.
- Het is verboden vogels als bedoeld in het eerste lid opzettelijk te storen.
- Het verbod, bedoeld in het vierde lid, is niet van toepassing indien de storing niet van wezenlijke invloed is op de staat van instandhouding van de desbetreffende vogelsoort.

§ 3.2. Beschermingsregime soorten Habitatrichtlijn

Artikel 3.5

- Het is verboden in het wild levende dieren van soorten, genoemd in bijlage IV, onderdeel a, bij de Habitatrichtlijn, bijlage II bij het Verdrag van Bern of bijlage I bij het Verdrag van Bonn, in hun natuurlijk verspreidingsgebied opzettelijk te doden of te vangen.
- Het is verboden dieren als bedoeld in het eerste lid opzettelijk te verstoren.
- Het is verboden eieren van dieren als bedoeld in het eerste lid in de natuur opzettelijk te vernielen of te rapen.
- Het is verboden de voortplantingsplaatsen of rustplaatsen van dieren als bedoeld in het eerste lid te beschadigen of te vernielen.
- Het is verboden planten van soorten, genoemd in bijlage IV, onderdeel b, bij de Habitatrichtlijn of bijlage I bij het Verdrag van Bern, in hun natuurlijke verspreidingsgebied opzettelijk te plukken en te verzamelen, af te snijden, te ontwortelen of te vernielen.

Artikel 3.8 - lid 5

Een ontheffing of een vrijstelling wordt uitsluitend verleend, indien is voldaan aan elk van de volgende voorwaarden:

- er bestaat geen andere bevredigende oplossing;
- zij is nodig:
  - in het belang van de bescherming van de wilde flora of fauna, of in het belang van de instandhouding van de natuurlijke habitats;
  - ter voorkoming van ernstige schade aan met name de gewassen, veehouderijen, bossen, visgronden, wateren of andere vormen van eigendom;
  - in het belang van de volksgezondheid, de openbare veiligheid of andere dwingende redenen van groot openbaar belang, met inbegrip van redenen van sociale of economische aard en met inbegrip van voor het milieu wezenlijke gunstige effecten;
  - voor onderzoek en onderwijs, repopulatie of herintroductie van deze soorten, of voor de daartoe benodigde kweek, met inbegrip van de kunstmatige vermeerdering van planten, of
  - om het onder strikt gecontroleerde omstandigheden mogelijk te maken op selectieve wijze en binnen bepaalde grenzen een beperkt, bij de ontheffing of vrijstelling vastgesteld aantal van bepaalde dieren van de aangewezen soort te vangen of onder zich te hebben, onderscheidenlijk een beperkt bij de ontheffing of vrijstelling vastgesteld aantal van bepaalde planten van de aangewezen soort te plukken of onder zich te hebben;
  - er wordt geen afbreuk gedaan aan het streven de populaties van de betrokken soort in hun natuurlijke verspreidingsgebied in een gunstige staat van instandhouding te laten voortbestaan.

§ 3.3. Beschermingsregime andere soorten - nationaal

Artikel 3.10

Onverminderd artikel 3.5, eerste, vierde en vijfde lid, is het verboden:

- in het wild levende zoogdieren, amfibieën, reptielen, vissen, dagvlinders, libellen en kevers van de soorten, genoemd in de bijlage, onderdeel A, bij deze wet, opzettelijk te doden of te vangen;
- de vaste voortplantingsplaatsen of rustplaatsen van dieren als bedoeld in onderdeel a opzettelijk te beschadigen of te vernielen, of
- vaatplanten van de soorten, genoemd in de bijlage, onderdeel B, bij deze wet, in hun natuurlijke verspreidingsgebied opzettelijk te plukken en te verzamelen, af te snijden, te ontwortelen of te vernielen.

Artikel 3.8 (ontheffingen voor soorten genoemd in Artikelen 3.5 *Red.*), met uitzondering van het derde en vierde lid, is van overeenkomstige toepassing op de verboden, bedoeld in het eerste lid, met dien verstande dat, in aanvulling op de redenen, genoemd in het vijfde lid, onderdeel b, de noodzaak voor de ontheffing of vrijstelling ook verband kan houden met handelingen:

- in het kader van de ruimtelijke inrichting of ontwikkeling van gebieden, daaronder begrepen het daaropvolgende gebruik van het ingerichte of ontwikkelde gebied;
- ter voorkoming van schade of overlast, met inbegrip van schade aan sportvelden, schietterreinen, industrieterreinen, kazernes, of begraafplaatsen;
- ter beperking van de omvang van de populatie van dieren, in verband met door deze dieren ter plaatse en in het omringende gebied veelvuldig veroorzaakte schade of in verband met de maximale draagkracht van het gebied waarin de dieren zich bevinden;
- ter voorkoming of bestrijding van onnodig lijden van zieke of gebrekkige dieren;
- in het kader van bestendig beheer of onderhoud in de landbouw of bosbouw;
- in het kader van bestendig beheer of onderhoud aan vaarwegen, watergangen, waterkeringen, waterstaatswerken, oevers, vliegvelden, wegen, spoorwegen of bermen, of in het kader van natuurbeheer;
- in het kader van bestendig beheer of onderhoud van de landschappelijke kwaliteiten van een bepaald gebied, of
- in het algemeen belang.

De verboden, bedoeld in het eerste lid, onderdelen a, en b, zijn niet van toepassing op de bosmuis, de huisspitsmuis en de veldmuis voor zover deze dieren zich in of op gebouwen of daarbij behorende erven of roerende zaken bevinden.

#### Ontheffing en Vrijstellingsregeling

Wanneer beschermde soorten, zoals bedoeld onder Artikel 3.1, 3.5 en 3.10, voorkomen in een gebied dienen er maatregelen getroffen te worden om behoud van de lokale populatie, bescherming van individuen en de functionaliteit van de voortplantings- en/of vaste rust- en verblijfplaatsen te garanderen. Hiervoor dienen mitigerende en mogelijk compenserende maatregelen getroffen te worden. Om zeker te zijn of de maatregelen voldoende zijn, dienen ze vooraf beoordeeld te worden door het bevoegd gezag. Met dit besluit kan aangetoond worden dat de initiatiefnemer zich houdt aan de bepalingen in de Wet Natuurbescherming. Het besluit heeft de initiatiefnemer bijvoorbeeld nodig als iemand bezwaar maakt tegen het project of vraagt om handhaving van de Wet Natuurbescherming.

Indien vaste verblijfplaatsen worden beschadigd of weggehaald of behoud van de lokale populatie dan wel bescherming van de aanwezige individuen niet voldoende kan worden gegarandeerd, dienen compenserende maatregelen te worden uitgevoerd én dient een ontheffing te worden aangevraagd bij het bevoegd gezag. In de meeste gevallen zal dit de betreffende provincie zijn. Voor deze soorten geldt echter dat alleen ontheffing wordt verleend op grond van een wettelijk belang genoemd in de betreffende Artikelen.

Elke provincie heeft een soortenlijst gepubliceerd waarin soorten, zoals bedoeld in Artikel 3.10, in die betreffende provincie zijn vrijgesteld voor ruimtelijke inrichting of ontwikkeling van gebieden en bestendig beheer en onderhoud.

#### Vogels

Verblijfplaatsen van broedvogels zijn door de Wet Natuurbescherming beschermd. Tijdens werkzaamheden dient rekening gehouden te worden met het broedseizoen van vogels. De Wet Natuurbescherming kent geen standaardperiode voor het broedseizoen. Het gaat erom of er een broedgeval is. De meeste vogels maken elk broedseizoen een nieuw nest of zijn in staat om een nieuw nest te maken. Deze vogelnesten voor eenmalig gebruik vallen alleen tijdens het broedseizoen onder de bescherming van artikel 3.1.

Voor deze soorten is geen ontheffing nodig voor werkzaamheden buiten het broedseizoen. Verblijfplaatsen van vogels die hun verblijfplaats het hele jaar gebruiken, zijn jaarrond beschermd. Slechts een beperkt aantal soorten bewoont het nest permanent of keert elk jaar terug naar hetzelfde nest.

Deze groep is opgedeeld in enkele categorieën waarop de verbodsbepalingen van artikel 3.1 lid 2 jaarrond van kracht zijn:

- Nesten die, behalve gedurende het broedseizoen als nest, buiten het broedseizoen in gebruik zijn als vaste rust en verblijfplaats.
- Nesten van koloniebroeders die elk broedseizoen op dezelfde plaats broeden en die daarin zeer honkvast zijn of afhankelijk van bebouwing of biotoop. De (fysieke) voorwaarden voor de nestplaats zijn vaak zeer specifiek en limitatief beschikbaar.
- Nesten van vogels, zijnde geen koloniebroeders, die elk broedseizoen op dezelfde plaats broeden en die daarin zeer honkvast zijn of afhankelijk van bebouwing. De (fysieke) voorwaarden voor de nestplaats zijn vaak zeer specifiek en limitatief beschikbaar.
- Vogels die jaar in jaar uit gebruik maken van hetzelfde nest en die zelf niet of nauwelijks in staat zijn een nest te bouwen.

Het betreft de vogelsoorten:

- Boomvalk (*Falco subbuteo*)
- Buizerd (*Buteo buteo*)
- Gierzwaluw (*Apus apus*)
- Grote gele kwikstaart (*Motacilla cinerea*)
- Havik (*Accipiter gentilis*)
- Huismus (*Passer domesticus*)
- Kerkuil (*Tyto alba*)
- Oehoe (*Bubo bubo*)
- Ooievaar (*Ciconia ciconia*)
- Ransuil (*Asio otus*)
- Roek (*Corvus frugilegus*)
- Slechtvalk (*Falco peregrinus*)
- Sperwer (*Accipiter nisus*)
- Steenuil (*Athene noctua*)
- Wespendif (*Pernis apivorus*)
- Zwarte wouw (*Milvus migrans*).

Er zijn ook vogelnesten die worden aangegeven als categorie 5. Deze zijn buiten het broedseizoen niet strikt beschermd.

Nesten van vogels die weliswaar vaak terugkeren naar de plaats waar zij het jaar daarvoor hebben gebroed of de directe omgeving daarvan, maar die wel over voldoende flexibiliteit beschikken om, als de broedplaats verloren is gegaan, zich elders te vestigen.

Categorie 5-soorten zijn wel jaarrond beschermd als zwaarwegende feiten of ecologische omstandigheden dat rechtvaardigen.

Wanneer een jaarrond beschermd nest wordt aangetroffen, dan dient altijd een omgevingscheck uitgevoerd te worden. Een deskundige dient te onderzoeken of er voor de soort in de omgeving voldoende plekken en materiaal aanwezig zijn om zelf een vervangende locatie te vinden en een vervangend nest te maken. Indien dit niet mogelijk is, dient een vervangende nestlocatie aangeboden te worden. Wanneer dit ook niet mogelijk blijkt, dient een ontheffing aangevraagd te worden. Ontheffing kan alleen verkregen worden op grond van een wettelijk belang uit de Vogelrichtlijn.

Wettelijke belangen zijn:

- Bescherming van flora en fauna;
- Veiligheid van het luchtverkeer;
- Volksgezondheid of openbare veiligheid.

#### Gedragscode

Voor regulier voorkomende werkzaamheden en ruimtelijke ontwikkeling kan een vrijstelling van de verbodsbepalingen mogelijk zijn als u handelt conform een goedgekeurde gedragscode. Het kan gaan om handelingen in het kader van bestendig beheer of onderhoud, bestendig gebruik en ruimtelijke ontwikkeling of inrichting. Zo is het onder de Wet Natuurbescherming mogelijk om via een gedragscode Europees beschermde vogel- en andere dier- en plantensoorten vrij te stellen bij ruimtelijke ontwikkeling en inrichting, mits er sprake is van een bij respectievelijk Vogelrichtlijn of Habitatrichtlijn genoemd belang. In een gedragscode is beschreven hoe zorgvuldig gewerkt wordt opdat schade aan beschermde dieren en planten wordt voorkomen of tot een minimum beperkt. Voorwaarde is wel dat gewerkt dient te worden volgens een door de minister vastgestelde gedragscode. Hierbij is het van belang dat de gedragscode op de juiste wijze is geïmplementeerd in de organisatie of in het totaalplan van de werkzaamheden.

Voor meer informatie over de toepassing van de Wet Natuurbescherming: zie de brochure van het ministerie van Economische Zaken: 'Soortenbescherming bij ruimtelijke ingrepen' - 3 december 2016.



**Ecologisch Adviesbureau**  
**Schröder**

Droppersweg 1

7108 BL Winterswijk-Woold

Tel: 06-10858730 of 0543-564336

E-mail : [ecoadvies@planet.nl](mailto:ecoadvies@planet.nl)

Internet:

[www.ecologischadviesbureauschroder.nl](http://www.ecologischadviesbureauschroder.nl)