

Wierdensestraat (Oost) 31 t/m 51 en 32 t/m 40

De Wierdensestraat is de oost- west gerichte uitvalsweg richting Zwolle. In 1834 werd deze straatweg van Zwolle, via Almelo naar Hengelo en Enschede verhard. Deze belangrijke verkeersader loopt door tot in het hart van de stad. Bij de aanleg van de tunnel onder de spoorlijn is het oostelijke deel van de Wierdensestraat afgesneden van de rest van de straat. De uitvalsweg is in zuidelijke richting verplaatst.

Het te beschermen gebied betreft dit -afgesneden- oostelijke deel van de straat, en wel het deel tussen het Stationsplein en de Westerstraat.

Hoofdkenmerken

Rechte, brede weg met aan de noordzijde een vrijwel gesloten gevelwand met eind 19e eeuwse (dubbele) woonhuizen op diepe percelen met kleine voortuinen en erfscheidingen. Aan de zuidzijde staan vijf vrijstaande herenhuizen, drie uit 1890-1925 en twee recente invullingen, op ruime percelen met groen voor, naast en/of achter het pand. In de panden wordt gewoond en/of bevinden zich kantoren/praktijken.

Ankerpunten

*in het gebied

Voorgedragen rijksmonumenten (MSP): Wierdensestraat 32 en 40 (ALM 232, 234)

Voorgedragen gemeentelijke monumenten: Wierdensestraat 31-33, 35, 37-39 (ALM 224, 225, 226)

Overige MIP-panden: Wierdensestraat 41 t/m 51 (ALM 227 t/m 231), 38 (ALM 233)

*in het omringende gebied

- Het pand Wierdensestraat 25, voorgesteld rijksmonument is markant gelegen op het aangrenzende kruispunt Westerstraat / Wierdensestraat.

Beschrijving

Weg met breed straatprofiel en aan de noordzijde een gesloten, aan de andere zijde een meer open karakter. De panden liggen aan beide zijden met de voorgevels evenwijdig aan de weg. Aan de noordzijde (de vrijwel gesloten gevelwand) liggen de voorgevels van de panden in één lijn, evenals de smeedijzeren erfscheidingen, zodat de voortuintjes steeds dezelfde diepte hebben. De erfscheidingen worden direct gevolgd door een brede stoep met parkeerhavens en enkele bomen in regelmatig patroon. De geasfalteerde weg heeft twee rijstroken met fietsstroken ter weerszijden. Aan de zuidzijde eveneens een brede stoep met parkeerhavens en bomen. Aan de zuidzijde liggen de panden niet in één lijn en is er geen sprake van een eenduidige erfscheiding; kleine haagjes, een smeedijzeren hek (nr.38) en bij de twee nieuwe invullingen (nr. 34 en 36) is deels geen sprake van erfscheiding. De twee buitenste panden (nummer 32 en 40) liggen verder teruggerooid van de weg, hebben een diepere voortuin met veel groen. Voor en naast het pand nummer 32, dat op een stedenbouwkundig markant punt ligt, staan hoge bomen en kan bovendien op eigen terrein geparkeerd worden.

De percelen liggen allemaal loodrecht op de straat en zijn aan de noordzijde in het algemeen dieper en smaller dan aan de zuidzijde.

De grens van het te beschermen gebied loopt door de panden heen om aan te geven dat de bepalende kwaliteiten en kenmerken van het gebied tussen deze grenzen liggen, en minder aan de achterzijde van de panden. Bij de vrijstaande villa's aan de zuidzijde is ook de ruimte tussen de bebouwing bepalend voor het karakter van de straat.

Bebouwing

Aan de noordzijde zijn alle objecten rond 1890 gebouwd, uitgezonderd de recente invulling tussen de panden nr. 39 en 41. Alle panden in de gevelwand hebben een gelijke hoogte, kapvorm, ritmiek en schaal waardoor een grote eenheid ontstaat. Binnen die eenheid bestaat de wand -door detaillering en materiaalgebruik- uit twee delen, met de nieuwbouw als scheiding; het westelijke deel (A, nr. 41-51) is één geheel door de sober

classicistische stijl met witgepleisterde gevels, zeer regelmatige gevelindeling en detaillering. Het oostelijke deel (B) in de trant van de neo-renaissance kent iets meer variatie in kleur-, materiaalgebruik en detaillering. De architectonische detaillering met diverse eclectische elementen is typerend voor het eind van de 19e eeuw.

Aan de zuidzijde van de straat zijn de twee meest westelijk gelegen panden (nr. 38,40) eveneens rond 1890 gebouwd en het grote oostelijke hoekpand in 1925. De nummers 34 en 36 zijn recente invullingen. De plattegronden zijn onderling verschillend, evenals bouwvolume, detaillering en gevelindeling. De panden zijn groot, vrijstaand en hebben ongeveer een gelijke hoogte. De detaillering van de beide panden uit ca. 1890 (C) is verwant aan die van de panden aan de noordzijde (deel B), maar veel rijker uitgevoerd. Het hoekpand uit 1925 is een beeldbepalende uitzondering in de straat door de bouwstijl (toepassing van 18e eeuwse stijlmotieven) en het bouwvolume (breedte). De recente invullingen voegen zich enigszins in de wand door hoogte en bouwvolume, maar zijn afwijkend door gevelindeling en -behandeling.

Panden rond 1890 gebouwd: De panden zijn over twee bouwlagen opgetrokken onder (afgeknotte) schilddaken met zwarte pannen gedekt (tuile du Nord, Hollandse- en bouletpannen) en met fraai gedecoreerde dakkapellen en geprofileerde gootlijsten.

A: De geheel gepleisterde gevels worden horizontaal geleed door een plint, cordon- en een daklijst, deels met consoles. Verticale geleiding door lisenen en risalerende middenpartijen. De hoge verticale vensters hebben afgeronde bovenhoeken onder geprofileerde sierlijstjes.

B, C: De in rode of bruine baksteen gemetselde gevels zijn voorzien van veel gepleisterde elementen, als een plint, cordon- en daklijst, speklagen, lisenen, aanzet- en sluitstenen boven gevelopeningen, dakkapellen, lisenen en rondom de entreepartijen. Enkele natuurstenen details. De vensters zijn recht gesloten en de muuropeningen worden afgesloten door al dan niet getoogde strekken, soms met tegeltableaus in de boogtrommels. Bij C zijn de strekken uitgevoerd in rode verblendsteen en worden de hoekpartijen benadrukt door erkers, balkons en rijke neo-renaissance detaillering.

Het pand uit 1925 voegt zich door bouwhoogte, kapvorm, brede daklijst, middenrisaliet, vensterindeling en kleur in de straat.

De meest waardevolle en karakteristieke elementen:

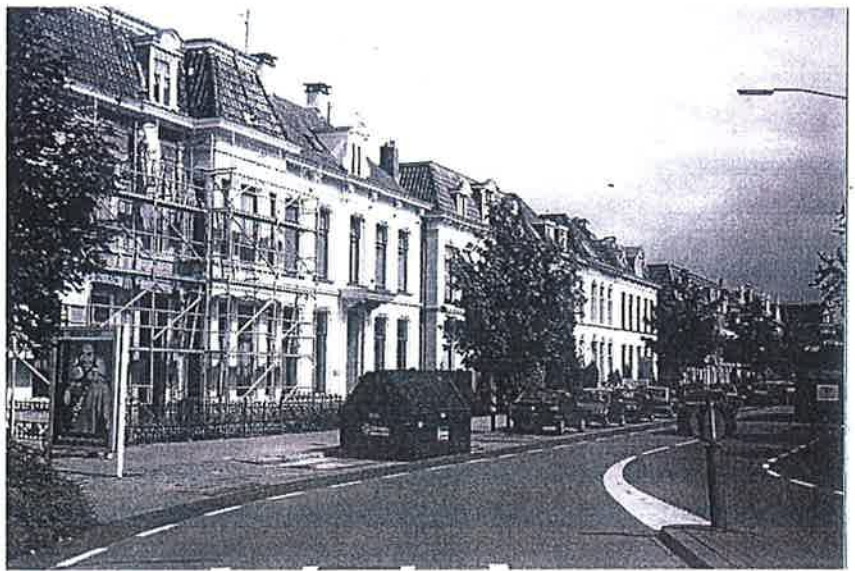
-de ruimtelijke opzet met aan de noordzijde een vrijwel gesloten monumentale gevelwand met kleine voortuintjes en smeedijzeren hekken tegenover het open en groene karakter van de zuidzijde met vrijstaande monumentale bouwvolumes

- de aanwezigheid van de zeer fraaie en gave 19e eeuwse gevelwand (noordzijde) met grote eenheid in maat, schaal, gevelindeling en detaillering

- de aanwezigheid van twee rijke monumentale herenhuizen (zuidzijde)

Waardering

Deel van de Wierdensestraat van stedenbouwkundig en architectuurhistorisch belang als voorbeeld van een eind 19e eeuwse straat met een redelijk gave 19e eeuwse gevelwand en aan de andere zijde monumentale vrijstaande herenhuizen.



A

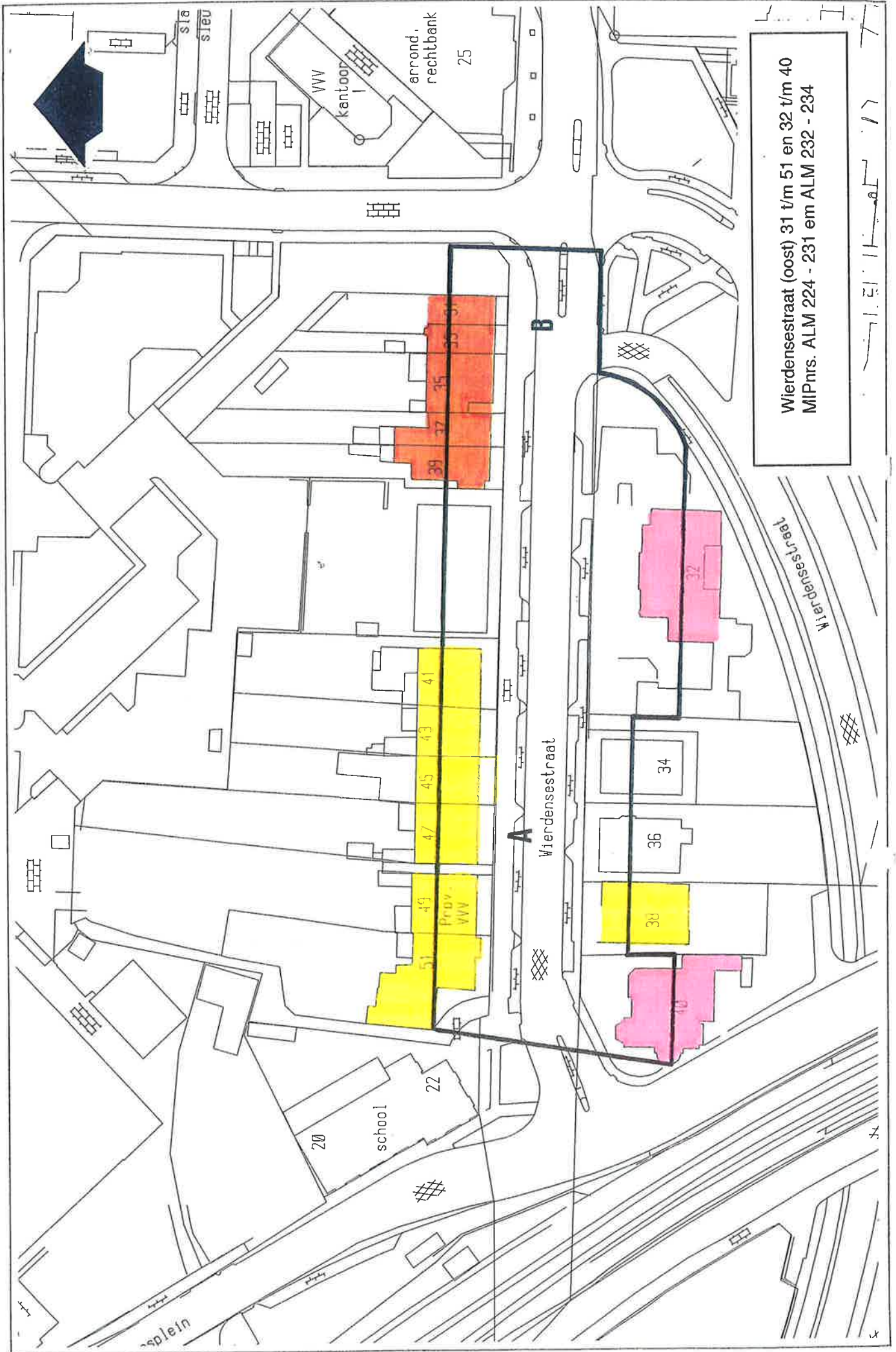


ALM 228

B



ALM 224



Wierdensestraat (oost) 31 t/m 51 en 32 t/m 40
 MIPnrs. ALM 224 - 231 em ALM 232 - 234



Doelenstraat 1 t/m 39 en 2 t/m 30

Molenstraat 2, 3

Oost-west gerichte straat in het centrum van Almelo. Aan de westzijde grenst de Doelenstraat aan het noordelijke eind van de Grotestraat (N-Z gerichte winkelstraat), aan de oostzijde ligt de Gravenallee in het verlengde van de straat.

Het te beschermen gebied betreft de gehele Doelenstraat, met inbegrip van de aangrenzende gevels van de hoekpanden aan de Molenstraat, een zijstraat in noordelijke richting aan het oosteinde van de Doelenstraat. De zijgevels van de panden aan de Grotestraat behoren niet tot het gebied.

Hoofdkenmerken

Rechte, smalle stadsstraat met vrijwel gesloten gevelwanden. De eind 19e, begin 20e, gevarieerde bebouwing bestaat uit woon- en/of winkelpanden. De voorgevels grenzen direct aan de straat.

Ankerpunten

* in het gebied

Voorgedragen gemeentelijke monumenten: Doelenstraat 9, 9a-9b, 17 (ALM 4, 5, 7)

Overige MIPpanden: Doelenstraat 1 (ALM 2), 3-7 (ALM 3), 11-15 (ALM 6), 19-25 (ALM 8,9), 29 (ALM 10), 39 (ALM 11), 20 (ALM 13), 16-18 (ALM 14), 14 (ALM 15), 4 (ALM 16), Molenstraat 3 t/m 19 (ALM 30)

* in het omringende gebied

-de straat ligt nabij verschillende belangrijke Rijksmonumenten, zoals Huis Almelo en de N.H. kerk

-grenst aan het op gemeentelijk niveau te beschermen gebied Gravenallee e.o., waaronder ook de als rijksmonument voorgedragen reeks woningen aan de Herengracht, waarvan de percelen aan de achterzijde aan de percelen van de Doelenstraat grenzen

-grenst aan de Grotestraat, waarvoor een beeldkwaliteitplan is opgesteld

Beschrijving

Rechte straat met smal straatprofiel en vrijwel gesloten gevelwanden met enkele onderbrekingen: de Doelengang in de zuidwand, de Schans in de noordwand en de Molenstraat aan het oosteinde; vóór de Molenstraat zijn twee onbebouwde percelen, waarvan één met diepe tuin en hek. De panden hebben geen voortuinen, er staan geen bomen in de straat en er is geen doorlopende stoep (oorspronkelijk wel). De straat heeft aan beide zijden enkele parkeerplaatsen, aangegeven in de wijze van bestraten en er staan enkele hardstenen paaltjes. Enkele panden hebben een eigen stoepje bij de voordeur. De percelen hebben verschillende breedtes en dieptes en staan allemaal vrijwel loodrecht op de straat. De panden liggen in één lijn; uitzondering is het pand Molenstraat 3, dat ruim teruggerooid ligt, in aansluiting op de bebouwing aan de Gravenallee.

De grens van het te beschermen gebied loopt door de panden heen om aan te geven dat de bepalende kwaliteiten en kenmerken in het gebied tussen deze grenzen liggen en niet aan de achterzijde van de bebouwing.

Bebouwing

De bebouwing is gerealiseerd tussen 1870 en 1910 en geeft een doorsnede van de wijze waarop in die periode werd gebouwd.

De panden aan de zuidzijde van de straat bestaan grotendeels uit twee bouwlagen, waartussen een enkel verdiepingloos pand. Aan de noordzijde staan grotendeels verdiepingloze panden en een enkele met een tweede laag. De zuidwand heeft daardoor een iets statiger aanzien dan de noordwand. De panden zijn opgetrokken vanuit een rechthoekige plattegrond in rood/bruine baksteen, soms gepleisterd of geschilderd. De meeste panden hebben een met pannen gedekt (afgeknot) schilddak met de nokrichting loodrecht op de

straat en enkele met een platte dakafsluiting. De meeste gevels hebben twee of drie vensterassen, een gepleisterde plint en een brede geprofileerde gootlijst met variatie in detaillering. De gevels worden ingedeeld door verticale vensters met bovenlicht; op de begane grond verschillende soorten winkelpuien. De entrees bevinden zich aan de voorgevel, dikwijls in een portiekje en met een klein stoepje.

Er is veel variatie door verschillend kleur- en materiaalgebruik. De gevels hebben veel gepleisterde elementen rond de gevelopeningen; enkele met detaillering in verblendsteen. Met name bij de panden van twee bouwlagen aan de zuidwand veel pleisterwerk zoals aanzet- en sluitstenen, speklagen; de panden aan het begin of eind van de straat, op de hoek van een steeg met extra detailleringen als hoeklisenen of vensteromlijsting. De panden van één bouwlaag hebben een centrale dakkapel en eveneens verticale vensters.

In detail komen verschillende wijzigingen voor, met name aan de noordwand: vensters, deuren, winkelpuien, dakkapellen. Afwijkend is het teruggerooide pand op de hoek van de Molenstraat als overgang naar de Gravenallee.

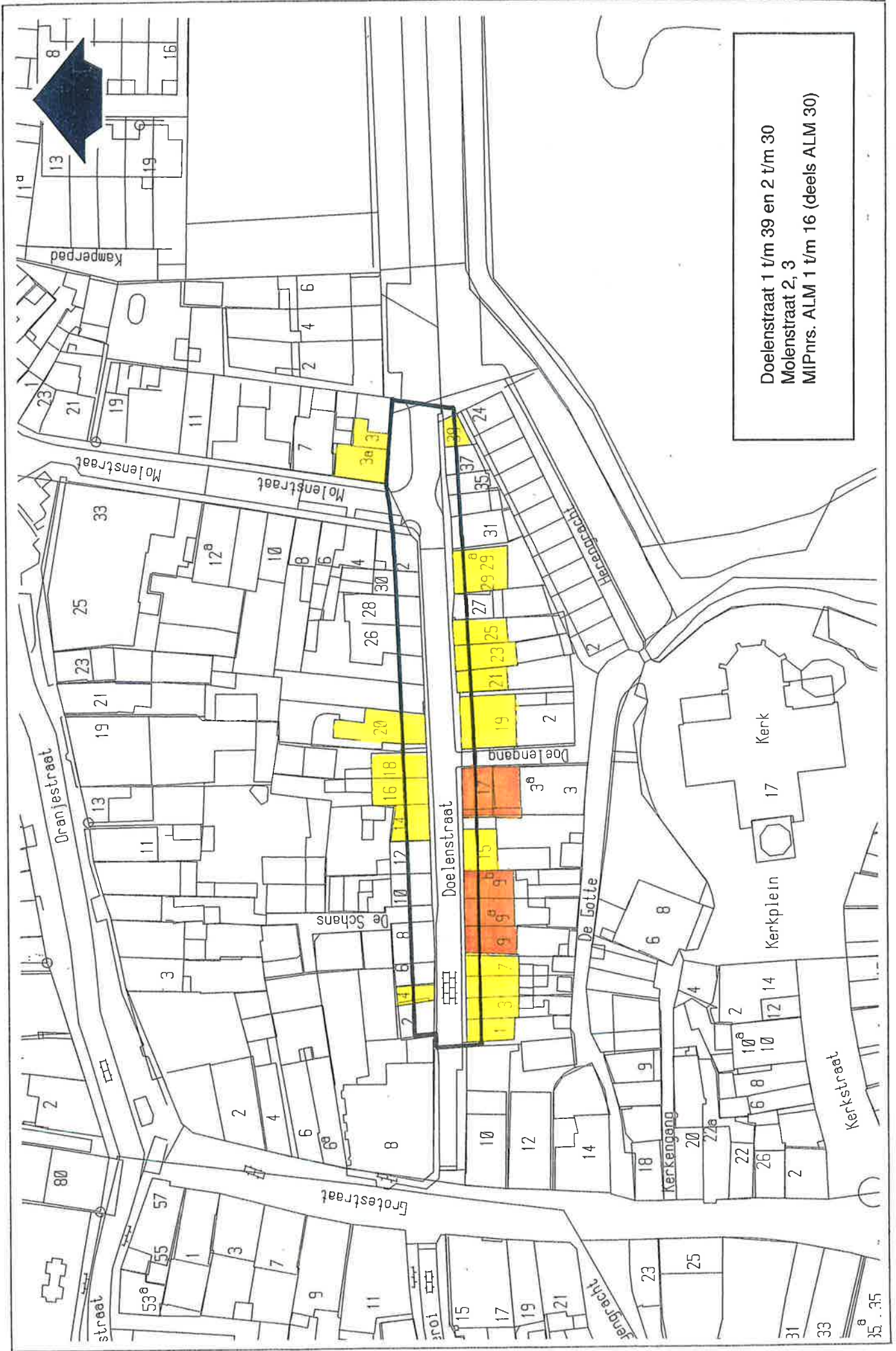
De meest waardevolle en karakteristieke elementen:

- de situering in het hart van Almelo
- de ruimtelijke opzet met direkt aan de straat, in één lijn gelegen, vrijwel gesloten gevelwanden zonder voortuinen, erfscheidingen en groen
- de redelijk gave eind 19e eeuwse gevelwanden
- de aanwezigheid van verschillende typen (winkel-) woonhuizen uit de periode 1870-1910, waarbij enkele panden fraai gedetailleerd zijn
- de variatie in hoogte, detaillering en kleur naast een zekere ritmiek door maat, schaal, gevelindeling en -behandeling

Waardering

Doelenstraat van stedenbouwkundig en architectuurhistorisch belang als voorbeeld van een eind 19e eeuwse stadsstraatje met redelijk gave, gevarieerde en voor de periode van ontstaan typerende bebouwing, en vanwege de beedbepalende situering in het hart van Almelo.





Doelenstraat 1 t/m 39 en 2 t/m 30
 Molenstraat 2, 3
 MIPnrs. ALM 1 t/m 16 (deels ALM 30)

Gravenallee en omgeving
Gravenallee 1 t/m 7 (ALM 314), 2 t/m 6 (ALM 251) 8,
10 (ALM 252), 12-14 (ALM 315)
Hofstraat ⁷⁹ (ALM 254)
Kerkplein 1 t/m 9,
13 t/m 17 en 2 t/m 8 (ALM 17 t/m 21)
Kerkstraat 14, 13-15 (ALM 23)
Herengracht 2 t/m 24 (ALM 12)

Parkachtig gebied rondom 'huis Almelo', gelegen in het centrum van Almelo, ten oosten van de Grotestraat. De basis van het te beschermen gebied is een lanenstructuur aan drie zijden rondom het -met de achterzijde naar het centrum gekeerde- kasteel, met een drie kilometer lange as vanuit oostelijke richting (het grafelijke gebied) op het kasteel geprojecteerd. Andere elementen binnen het gebied zijn de tuin en gracht rond het kasteel met enkele aangrenzende percelen (met bebouwing en volkstuinten) en het Kerkplein met bebouwing.

Rond 1700 is bij het kasteel (gebouwd in 1662, o.a. in 1883 en 1908 verbouwd) een geometrisch park aangelegd met een uitgestrekte lanenstructuur. De huidige tuin naar ontwerp van J.D. Zocher is rond 1830 aangelegd in Engelse landschapsstijl. De graaf liet in deze periode zijn park rondom het kasteel uitbreiden in de richting van de stad, hetgeen mogelijk werd door het dempen van de bleken. Sinds de jaren '50 is de lange as van de Gravenallee doorsneden door de Van Rechteren Limpurgsingel, waardoor een grote barrière is ontstaan tussen het huis Almelo en het daarop georiënteerde grafelijke gebied.

Ter plaatse van het Kerkplein lag rond de N.H. kerk een begraafplaats, die in 1830 is gesloten en in 1880-1890 geruimd. De kerk is in oorsprong een slotkapel van de heren van Almelo; het koor is in 1493 gebouwd, het transept en schip in 1738.

Het te beschermen gebied betreft:

*de ca. 3 km. lange Gravenallee met dubbele bomenrij ten oosten van de Van Rechteren Limpurgsingel, tot aan de gemeentegrens bij het kanaal Almelo-Nordhorn, zonder aanliggende percelen

* de gehele Gravenallee ten westen van de van Limpurgsingel met het gebied daarbinnen:

- met inbegrip van de aangrenzende percelen tussen de singel en de allee; aan de noordzijde tot aan het tuincentrum, aan de zuidzijde tot aan de Hofstraat met inbegrip van het perceel Hofstraat 39 (huize Castello)

- vanaf het perceel van huize Castello wordt de zuidelijke grens gevormd door de noordzijde van de Hofstraat en bij het Schouwburgplein de bovenkant van het talud van de gracht

- aan de noordzijde met inbegrip van de aangrenzende percelen (perceel Gravenallee 10 en volkstuintjes) zodat voor een groot deel het Kerkepad de grens vormt, die vervolgens door het rijtje woningen Gravenallee 2-6 en Herengracht 2 t/m 24 loopt

- aan de westzijde loopt de grens langs de zuidzijde van de Götte door de bebouwing rondom het Kerkplein met inbegrip van de hoekpanden aan de Kerkstraat en vervolgens langs de westoever van het Kolkje.

Hoofdkenmerken

Parkachtig gebied met 18e eeuwse lanenstructuur, 19e eeuwse Engelse landschapstuin rondom het kasteel en het Kerkplein, een meer stedelijke aanvulling met 18e - 20e eeuwse bebouwing. De vorkvormige lanenstructuur met lange rechte as is aan beide zijden beplant met een dubbele rij monumentale bomen en is

een waardevol recreatiegebied dat direct aan het (winkel)centrum grenst en daarmee een bijzonder contrast vormt. In het gebied bevinden zich verschillende waardevolle panden met uitleenlopende functies (wonen, bijzondere functies)

Ankerpunten

*in het gebied

Rijksmonumenten: Huis Almelo, Gravenallee 1-7 (ALM 314), N.H. Kerk, Kerkplein 17 (ALM 18), Kerkplein 13, 15 (ALM 19-20)

Voorgestelde Rijksmonumenten (MSP): Theekoepel, bij Gravenallee (ALM 253), Hek en oranjerie bij huis Almelo (ALM 314 C, D), Gravenallee 12-14 (ALM 315), Herengracht 2 t/m 24 (ALM 12), Hofstraat 39 (ALM 254)

Gemeentelijke monumenten: Gravenallee 10, (ALM 252), Kerkplein 8 (ALM 21)

Overige MIPpanden: Kerkstraat 13-15 (Alm 23), Gravenallee 2 t/m 6 (ALM 251)

*in het omringende gebied

Voorgestelde Rijksmonumenten: Gravenallee 18 (Tolhuis ALM 459), Privebegraafplaats, Gravenbos (ALM 456)

Voorgestelde Gemeentelijke monumenten: Gravenallee 9 (ALM 458), Boershuisweg 1 (ALM 460)

In het omringende gebied wordt aan verschillende gebieden aandacht aan de ruimtelijke kwaliteit besteed:

-voor het gebied bij het Kolkje, de westelijke grens van het te beschermen gebied, is een beeldkwaliteitplan opgesteld

-het gebied grenst aan het op gemeentelijk niveau te beschermen gebied Doelenstraat en ligt nabij de Grotestraat, waarvoor een beeldkwaliteitplan is opgesteld

Beschrijving

Kasteelterrein met bebouwing, aan de noord-, oost-, en zuidzijde omgeven door de Gravenallee met gracht, met aan de oostzijde loodrecht op dit deel van de allee een ca. drie km. lange, rechte laan, georiënteerd op het centrum van het kasteel.

Aan beide zijden van de deels geasfalteerde, deels met klinkers bestratte Gravenallee een dubbele rij beuken/eiken; tussen de dubbele bomenrijen een onverhoogd voetpad.

1 De tuin rond het kasteel

De beplanting aan de door de Van Rechteren Limpurgsingel doorsneden allee loopt tot aan de kruising van lanen vlak voor het kasteelterrein. Een geel bestraat pad leidt vandaar via een 19e eeuwse zandstenen toegangshek naar het omgrachte kasteelterrein. Een gemetselde brug leidt naar het rechthoekige voorplein, waarna een tweede brug -in de as van de laan- toegang geeft tot het kasteel. Op het voorplein bevinden zich de bouwhuizen ter weerszijden van een ovaal grasperk met in het midden een rozenperkje met haag. In het grasperk staat een zandstenen zonnewijzer uit het begin van de 18e eeuw met monogram AVR. De gemetselde brugleuningen sluiten aan op gemetselde muren tussen brug en bouwhuizen. Het 17e eeuwse kasteel heeft een U-vormige plattegrond; de twee vooruitspringende armen richten zich naar het oosten. Het pand is over twee bouwlagen opgetrokken in bruine baksteen met speklagen en heeft een met grijze pannen gedekt schilddak. De entreepartij in het terugliggende middendeel met zandstenen pilasters en fronton.

Rondom de gracht een tuin in Engelse landschapsstijl met in grasvelden monumentale bomen, struiken (rododendrons) en slingerende paden en aan de noordzijde een oranjerie met de achtergevel gericht naar de omgaande gracht die langs de Gravenallee loopt. De oranjerie is rond 1830 verbouwd in neo-classicistische trant: een langgerekt wit gepleisterd pand van één bouwlaag onder plat dak met hoekrisalieten.

Aan de naar de binnenstad gekeerde achterzijde van het kasteel staan in de tuin veel hoge bomen; vanaf het Kolkje is het kasteel nauwelijks zichtbaar. Aan deze zijde (West) is de gracht rond het kasteelterrein breed en slingerend en niet door de Gravenallee begrensd, in tegenstelling tot de overige drie zijden.

2 Kerkplein/Herengracht

Aan de noordwestzijde ligt het ovaalvormige Kerkplein met centraal daarop de rondom vrijstaande kerk. Deze richt zich, met toren aan de westzijde, naar de Kerkstraat en de Grotestraat en ligt met de achterzijde (oost) naar het kasteel. Het plein is aan de zuid-, west- en deels de noordzijde begrensd door binnen de bescherming vallende bebouwing. Aan de noord- en oostzijde wordt het plein begrensd door een groene strook met bomen en struiken. Aan de noordzijde ligt naast pand nr. 8 een driehoekig parkeerterreintje met een ijzeren hek. Aan de oostzijde bevindt zich tussen kerk en kasteelterrein geen bebouwing.

Het profiel van het plein is bolvormig (met de kerk op het hoogste punt) en bestraat met rode en gele klinkers (de gele ter weerszijden van de kerk). Op het plein en voor de panden geen stoepen, verhogingen en meubilair, uitgezonderd een privé-stoepje met smeedijzeren erfscheiding, drie bomen aan de westzijde, enkele hardstenen paaltjes en lantaarns. De panden zijn met de voorgevel naar het plein gericht, uitgezonderd Kerkstraat 14, die geheel met de zijgevel aan het plein ligt. De panden zijn over één bouwlaag opgetrokken in bruine baksteen (1 witgepleisterd) onder kappen met zwarte pannen. Detaillering in witte kleuren, zoals plinten, gootlijsten en kozijnen. De kerk eveneens in bruine baksteen onder kap met zwarte pannen en met zandstenen detaillering. Aan de noordoostzijde van het plein bij de Herengracht twee zandstenen hekpijlers met vazen.

Aan de Herengracht, ten noorden van de gracht rond het kasteelterrein, een langgerekt bouwvolume met twaalf woningen, gebouwd in 1889. Het blok is over één laag opgetrokken in bruine baksteen onder een zadeldak met zwarte pannen met hoeklisenen en een plint in zandsteen. Detaillering in gele verblendsteen.

3 Gravenallee oostzijde

De binnen het gebied vallende percelen liggen ten noorden en ten zuiden van het westelijk deel van de 3 km. lange as, tussen de allee en de Van Rechteren Limpurgsingel.

Ten noorden van de as staat in een ruime tuin een kop-romp boerderij met de achtergevel naar het kasteel, met de voorgevel naar de rondweg gericht. De erfscheiding aan de Gravenallee bestaat uit een hek tussen pijlers van Bentheimer zandsteen.

De boerderij is in 1939 in traditionele trant gebouwd (naar ontwerp van Jan Jans) en opgetrokken in roodbruine baksteen met beschoten geveltoppen, onder een zadeldak met zwarte pannen. De meerruitsvensters zijn behangen met Almelo-luiken in rood, groen en wit.

Aan de zuidzijde van de as een open weide (deels met dierenparkje) en tegen de van Limpurgsingel een fraaie theekoepel. Deze is rond 1890 gebouwd in opdracht van Graaf van Rechteren Limpurg.

De noord-zuid gerichte dwarsas tussen de Gravenallee en de Hofstraat is georiënteerd op Huize Castello. De toegang tot het terrein met ruim grasveld en hoge bomen wordt gemarkeerd door twee gemetselde pijlers met zandstenen detaillering. Het grote, vrijstaande pand is rond 1900 in opdracht van de graaf voor zijn moeder gebouwd in eclectische trant, met aan de Hollandse neo-rennaissance en aan de Chaletstijl ontleende elementen. Opvallend is het torentje met tentdak, net als de overige dakvlakken met leien gedekt. De in rode baksteen opgetrokken gevels zijn rijk versierd met verblendsteen en gepleisterde details.

4 Gravenallee noordzijde

Aan het westelijk einde van het noordelijke deel van de Gravenallee ligt een driedubbel woonhuis, rond 1910 gerealiseerd. De percelen liggen loodrecht op de allee en hebben voortuinen met smeedijzeren erfscheidingen. Het blok is over twee bouwlagen opgetrokken in bruine baksteen onder een kap met rode pannen en met detaillering in rode verblendsteen.

Ten oosten van dit bouwblok begint de dubbele laanbeplanting. Ten noorden van de allee vormen vervolgens volkstuinen een buffer tussen het grafelijk groengebied en de nieuwere bebouwing. De tuinen worden van de allee gescheiden door hegjes en hekjes. Vanaf de allee leidt het Kerkepad met beukenhaag naar die bebouwing en naar een woning (nr. 8, binnen het gebied) met hek als erfscheiding.

Tenslotte ten oosten van de volkstuinen een perceel met een vm. rentmeesterswoning uit ca. 1870: over één bouwlaag opgetrokken in bruine baksteen onder een zwart pannen dak, met een hoog opgaande middenpartij en gepleisterde lisenen. Rondom een ruime tuin.

De meest waardevolle en karakteristieke elementen:

- het parkachtige karakter met als drager de Gravenallee met twee dubbele rijen monumentale bomen rond het kasteel, een lange, rechte as tot aan het kanaal Almelo-Nordhorn en met de Engelse landschapstuin rond het kasteel
- het Kerkplein als waardevolle en gave stedelijk aanvulling hierop en als overgang naar het aansluitende stadscentrum
- de situering in het centrum van Almelo waardoor een bijzonder contrast tussen stad en natuur aanwezig is
- de aanwezigheid van monumentale en gave bebouwing op het Kerkplein en op de aansluitende percelen rond de Gravenallee, met als bijzondere objecten het huis Almelo en de N.H. kerk

Waardering

De Gravenallee met omgeving is van cultuur-, architectuurhistorisch en stedenbouwkundig belang:

- als voor Almelo karakteristiek en historisch zeer waardevol gebied
- als bepalend element in de ruimtelijke ontwikkeling van de stad Almelo
- vanwege de gaafheid van het gebied met 18e eeuwse lanenstructuur, 19e eeuwse tuin rond het kasteel en het Kerkplein
- vanwege de aanwezigheid van veel waardevolle, monumentale en gave objecten en complexen
- vanwege de situering van het gebied in het centrum van Almelo

Gravenallee en omgeving

Gravenallee 1 t/m 7 (ALM 314), 2 t/m 6 (ALM 251) 8, 10
(ALM 252), 12 - 14 (ALM 315)
Hofstraat 79 (ALM 254)
Kerkplein 1 t/m 9, 13 t/m 17 en 2 t/m 8 (ALM 17 t/m 21)
Kerkstraat 14, 13 - 15 (ALM 23)
Herengracht 2 t/m 24 (ALM 12)

