



**ALMELO**  
Aldi De Gors

**ONDERZOEK INRICHTINGSLAWAAI**



**Rho**

—  
ADVISEURS  
VOOR  
LEEFRUIMTE



# Almelo

Aldi De Gors

Onderzoek inrichtingslawaa

## identificatie

projectnummer:

011106.20200101

projectleider:

mr. S. Lamkadmi

auteur(s):

ing. A.R.J. Kramer

## planstatus

datum:

25-03-2021

opdrachtgever:

Akor Bouw B.V.



# Inhoud

<b>1. Aanleiding</b>	<b>3</b>
<b>2. Toetsingskader</b>	<b>5</b>
2.1. Gemeentelijk geluidbeleid	5
2.1.1. Gebiedstypering	5
2.1.2. Ambitiewaarden en bovengrenzen	6
2.2. Activiteitenbesluit	7
2.3. Indirecte hinder	7
<b>3. Uitgangspunten</b>	<b>9</b>
3.1. Rekenmethodiek	9
3.2. Uitgangspunten	9
3.2.1. Representatieve bedrijfssituatie	9
3.2.2. Geluidbronnen	14
3.3. Ruimtelijke gegevens	15
<b>4. Resultaten</b>	<b>17</b>
4.1. Langtijdgemiddeld beoordelingsniveau	17
4.2. Maximaal geluidniveau	17
4.3. Indirecte hinder	18
<b>5. Analyse en mogelijke maatregelen</b>	<b>19</b>
5.1. Langtijdgemiddeld beoordelingsniveau	19
5.2. Maximaal geluidniveau	19
<b>6. Conclusie</b>	<b>23</b>

## **Bijlagen:**

Bijlage 1: Invoergegevens

Bijlage 2: Resultaten langtijdgemiddeld beoordelingsniveau

Bijlage 3: Resultaten maximaal geluidniveau

Bijlage 4: Resultaten indirecte hinder



Aldi Nederland is voornemens een supermarkt op te richten bij winkelcentrum De Gors in Windmolenbroek. De supermarkt is beoogd ter plaatse van het huidige gezondheidscentrum aan de zuidwestzijde van het winkelcentrum. Het gebouw van het gezondheidscentrum wordt gesloopt ten behoeve van de realisatie van de nieuwe Aldi.

De bouw van de supermarkt past niet binnen de kaders van het vigerende bestemmingsplan 'Windmolenhoek - Groeneveld'. Vanwege de aanwezigheid van woningen in de omgeving van de planlocatie, is onderzocht of de vestiging van de nieuwe supermarkt past binnen de randvoorwaarden voor een aanvaardbaar akoestisch woon- en leefklimaat.



Figuur 1: Locatie Aldi De Gors

In het onderzoek is gerekend voor het langtijdgemiddelde beoordelingsniveau ( $L_{A,r,LT}$ ), het maximale geluidniveau ( $L_{A,max}$ ) en voor indirecte hinder ten gevolge van het komen en gaan van verkeer.

## Leeswijzer

In hoofdstuk 2 is het toetsingskader beschreven en hoofdstuk 3 geeft de berekeningsuitgangspunten weer. In hoofdstuk 4 staan de rekenresultaten en in hoofdstuk 5 zijn mogelijke maatregelen besproken. In hoofdstuk 6 volgen de conclusies.





## 2. Toetsingskader

### 2.1. Gemeentelijk geluidbeleid

De gemeente Almelo heeft de nota *Gebiedsgericht geluidbeleid gemeente Almelo*<sup>1</sup> vastgesteld, waarin het grondgebied is opgedeeld in gebieden. In de nota is per gebied een ambitiewaarde en een bovengrens vastgesteld voor de gewenste akoestische kwaliteit. Bedrijven moeten in beginsel passen binnen de ambitiewaarde. Het is bij uitzondering mogelijk dat toestemming wordt gegeven voor een geluidbelasting tot de bovengrens behorende bij het gebied. De ambitiewaarde en bovengrens per gebiedstype zijn weergegeven in tabel 2.1.

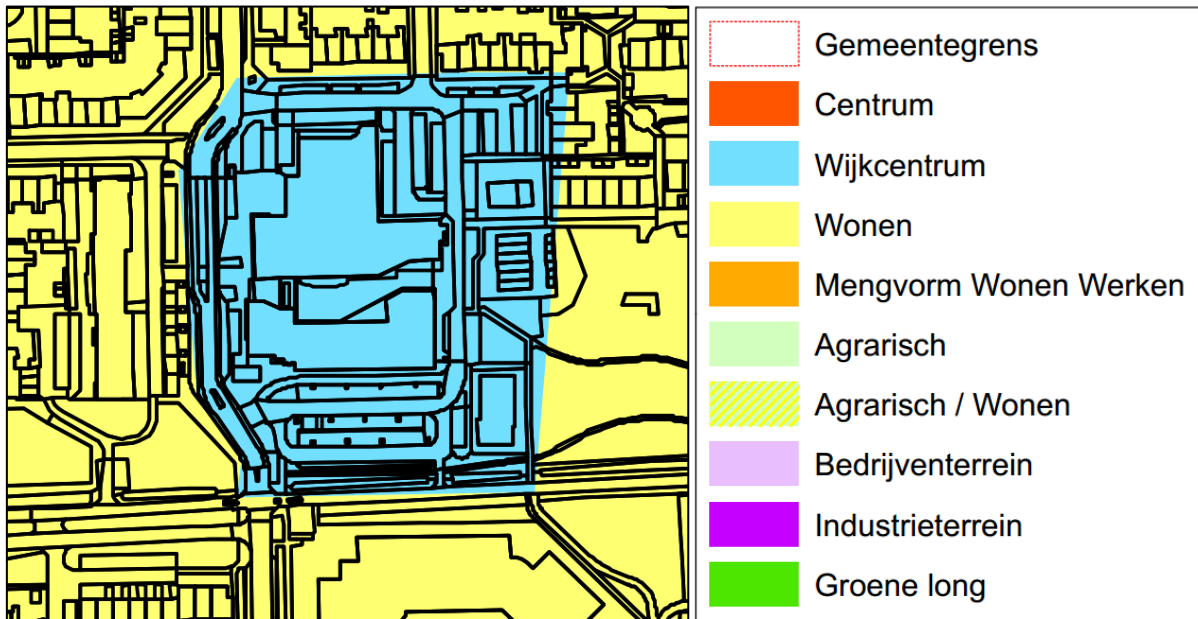
Tabel 2.1: Gemeentelijke ambitiewaarden en bovengrenzen

Gebied	Weg- en railverkeer		Bedrijven	
	Ambitie	Bovengrens	Ambitie	Bovengrens
<b>Wonen</b>				
Centrum	redelijk rustig	zeer onrustig lawaaig <sup>1)</sup>	redelijk rustig	onrustig <sup>4)</sup>
Wijkcentrum	redelijk rustig	zeer onrustig	redelijk rustig	onrustig <sup>4)</sup>
Wonen	redelijk rustig	onrustig zeer onrustig <sup>2)</sup>	rustig <sup>6)</sup>	redelijk rustig <sup>6)</sup>
<b>Mengvorm wonen en werken</b>				
Mengvorm wonen en werken	redelijk rustig	zeer onrustig lawaaig <sup>1)</sup>	redelijk rustig	onrustig
<b>Werken</b>				
Agrarisch	redelijk rustig	onrustig zeer onrustig <sup>3)</sup>	rustig	redelijk rustig
Bedrijventerrein	redelijk rustig	lawaaig	onrustig	lawaaig
Industrieterrein	redelijk rustig	lawaaig	separaat toetsingskader <sup>5)</sup>	
<b>Groen, water en landelijk gebied</b>				
Natuur/groene longen	redelijk rustig	onrustig	rustig	redelijk rustig

#### 2.1.1. Gebiedstypering

In de bijlagen van de nota is een kaart opgenomen waarop in detail is aangegeven hoe de gebieden binnen de gemeente zijn getypeerd. Figuur 2.1 toont een uitsnede van deze kaart, waarop het winkelcentrum met omgeving zichtbaar is.

<sup>1</sup> Rapportnummer: DCS-23165 en Intern-18159/2 van december 2014



Figuur 2.1: Uitsnede kaart bij geluidbeleid met legenda

Het winkelcentrum en de daar aanwezige woningen vallen binnen het gebiedstype ‘wijkcentrum’. De omliggende woningen in het gele gebied vallen binnen het gebiedstype ‘wonen’.

**2.1.2. Ambitiewaarden en bovengrenzen**

Voor woningen in het blauwe gebied geldt de ambitiewaarde ‘redelijk rustig’. Bij de woningen in het gele gebied geldt in beginsel de ambitiewaarde ‘rustig’. In een toelichting op bladzijde 24 van de nota staat echter het volgende: *Rond bedrijventerreinen en winkelcentra liggen de ambitiewaarde en de bovengrens binnen 50 meter of bij de eerstelijns woningen op ‘redelijk rustig’ en ‘onrustig’*. De geluidbelastingen die bij deze typering horen staan in figuur 2.2.

geluidsklasse	VL	RL	IL
2 zeer rustig	38	45	40
1 rustig	43	50	45
0 redelijk rustig	48	55	50
-1 onrustig	53	58	55
-2 zeer onrustig	58	63	60
-3 lawaaiig	63	68	65
-4 zeer lawaaiig			

Figuur 2.2: Geluidbelastingen per akoestische kwaliteit

Dit betekent dat voor alle relevante woningen in de omgeving van de supermarkt een **ambitiewaarde van 50 dB(A)** geldt en een **bovengrens van 55 dB(A)**. Dit zijn etmaalwaarden, die zijn te vertalen als 50/45/40, respectievelijk 55/50/45 dB(A) voor de dag-/avond-/nachtperiode.

De nota stelt het volgende over de maximale geluidniveaus van bedrijven: *De ambitiewaarde voor piekgeluiden bij bedrijven ligt **10 dB(A) boven de ambitiewaarde voor het langtijdgemiddeld***

**beoordelingsniveau**, met **maximale bovengrenzen van 70, 65 en 60 dB(A)** voor respectievelijk de dag-, avond- en nachtperiode.<sup>2</sup>

## 2.2. Activiteitenbesluit

Om te toetsen of het plan daadwerkelijk uitvoerbaar is binnen de rijksregels, is tevens toetsing aan het Activiteitenbesluit nodig. De grenswaarden zijn weergegeven in tabel 2.2.

Tabel 2.2 Grenswaarden Activiteitenbesluit

Periode	Langtijdgemiddeld beoordelingsniveau ( $L_{Ar,LT}$ )	Maximaal geluidniveau ( $L_{A,max}$ )
Dagperiode (07:00 - 19:00)	50 dB(A)	70 dB(A)
Avondperiode (19:00 - 23:00)	45 dB(A)	65 dB(A)
Nachtperiode (23:00 - 07:00)	40 dB(A)	60 dB(A)

De grenswaarden voor het maximaal geluidniveau in de periode tussen 07.00 uur en 19.00 zijn niet van toepassing op laad- en losactiviteiten.

## 2.3. Indirecte hinder

De verkeersbewegingen op de openbare weg, die worden veroorzaakt de inrichting, kunnen zorgen voor geluidhinder. Deze hinder wordt echter niet direct toegerekend aan de inrichting. In het kader van een goede ruimtelijke ordening wordt deze indirecte hinder echter wel inzichtelijk gemaakt.

In dit rapport wordt aangesloten bij het toetsingskader voor vergunningverlening in het kader van de Wet milieubeheer/Wabo. Dit toetsingskader betreft de Circulaire *Beoordeling geluidhinder wegverkeer in verband met vergunningverlening Wm* (VROM, 29 februari 1996), ook wel bekend als de Schrikkelcirculaire.

De voorkeursgrenswaarde voor indirecte hinder bedraagt volgens de circulaire 50 dB(A) en de maximale grenswaarde bedraagt 65 dB(A) etmaalwaarde.

<sup>2</sup> Deze waarden komen overeen met het gestelde in de Handreiking industrielawaai en vergunningverlening (ministerie van VROM, 1998). In de praktijk is gebleken dat de ambitiewaarden niet uitvoerbaar zijn. De richtwaarde van  $L_{Ar,LT} + 10$  is daarom losgelaten. Zie bijvoorbeeld de grenswaarden van het Activiteitenbesluit van 2008. In dit rapport wordt daarom direct aan de bovengrens getoetst. Met name in een stedelijke omgeving is het zelfs niet altijd mogelijk aan deze bovengrenzen te voldoen.



## 3. Uitgangspunten

### 3.1. Rekenmethodiek

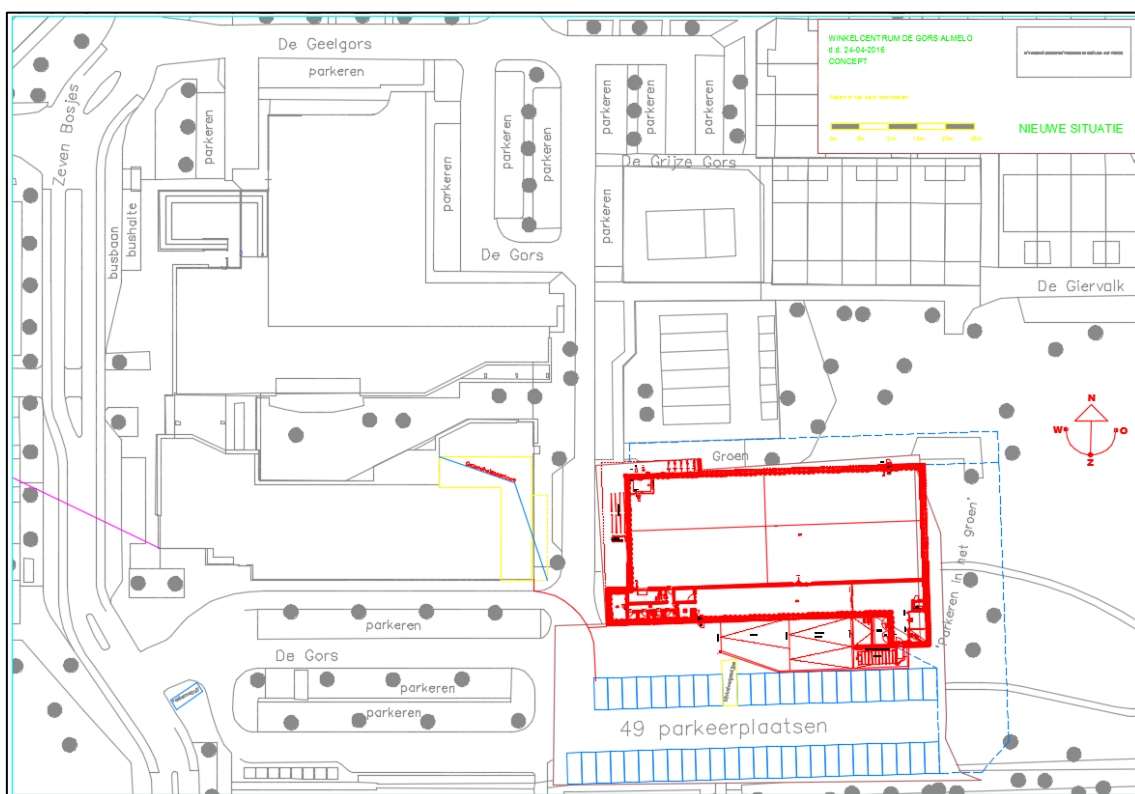
Het akoestisch onderzoek is uitgevoerd volgens de Handleiding Meten en Rekenen Industrielawaai (VROM, 1999). De berekeningen zijn uitgevoerd met behulp van het programma Geomilieu versie 5.21 van DGMR.

De geluidbelasting als gevolg van de inrichting hangt af van verschillende factoren. Voor een deel hebben deze factoren betrekking op de activiteiten (geluiduitstraling); voor een ander deel op de omgeving van de inrichting (geluidoverdracht). Hieronder volgt een korte omschrijving van de belangrijkste factoren.

### 3.2. Uitgangspunten

#### 3.2.1. Representatieve bedrijfssituatie

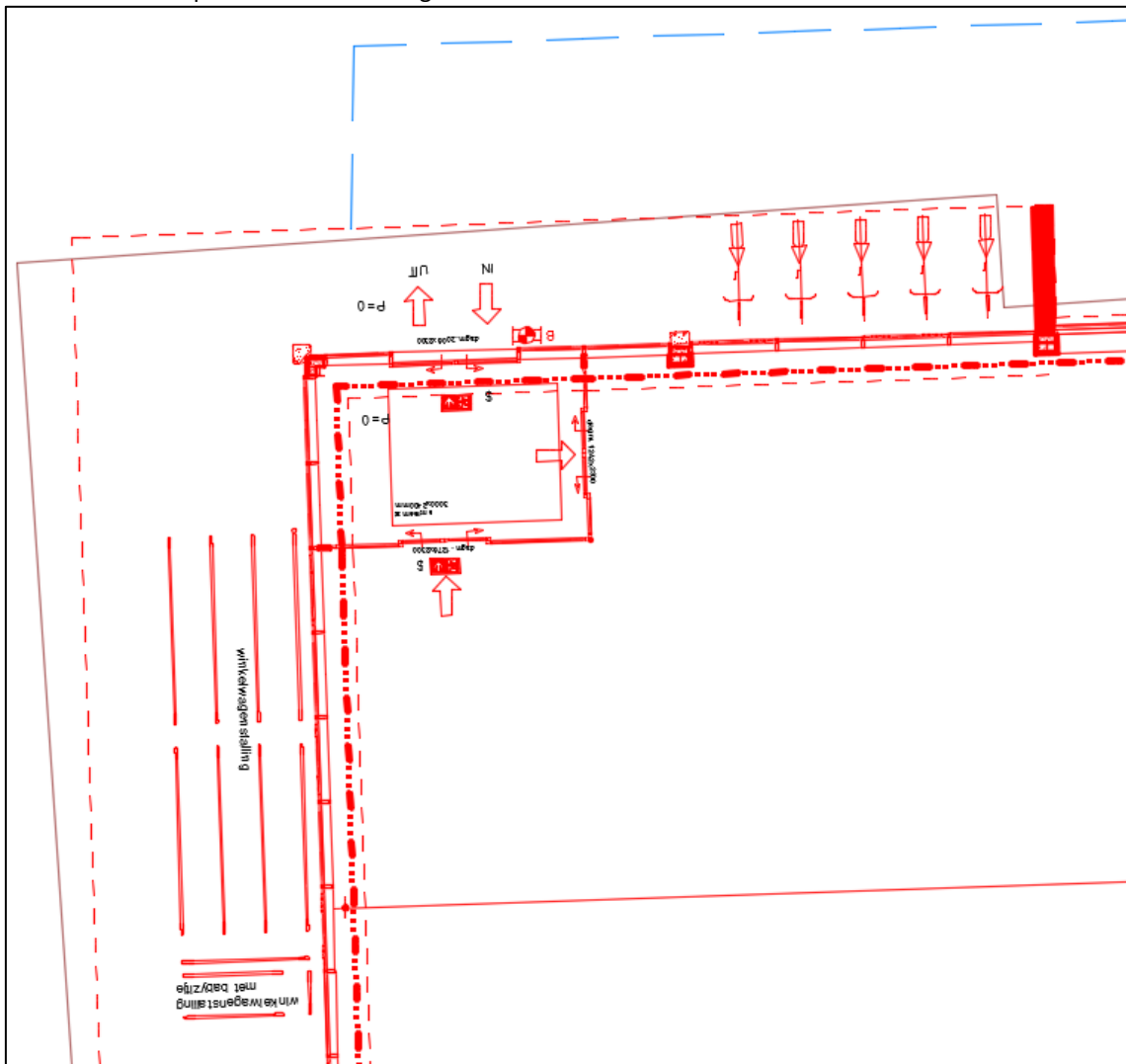
In de representatieve bedrijfssituatie is de supermarkt geopend in de dagperiode en de avondperiode. De toekomstige locatie-indeling is weergegeven in figuur 3.1.



Figuur 3.1: indeling nieuwbouw Aldi

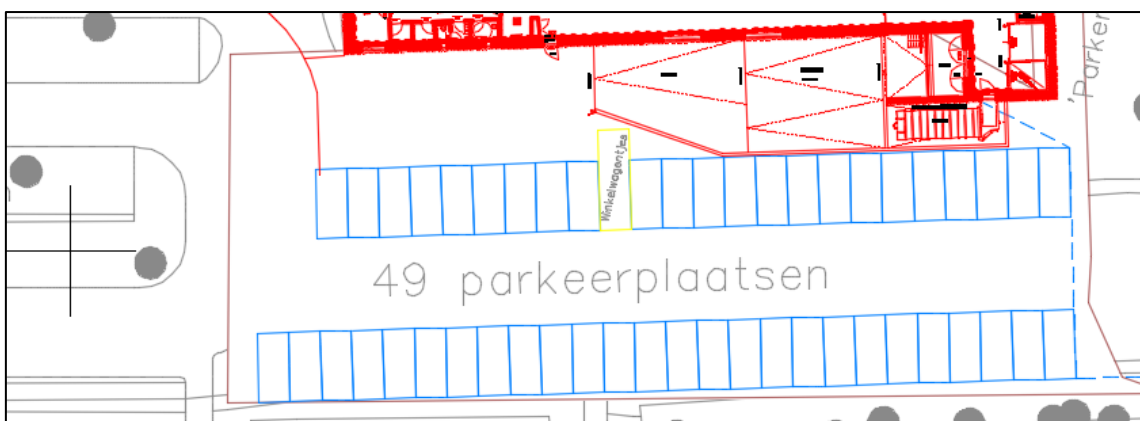
Enkele onderdelen van deze verbeelding zijn met name van belang voor het onderzoek, namelijk:

1. De ingang van de winkel in de noordoosthoek van het pand, met om de hoek, tegen de oostgevel een verzamelplaats voor winkelwagens.



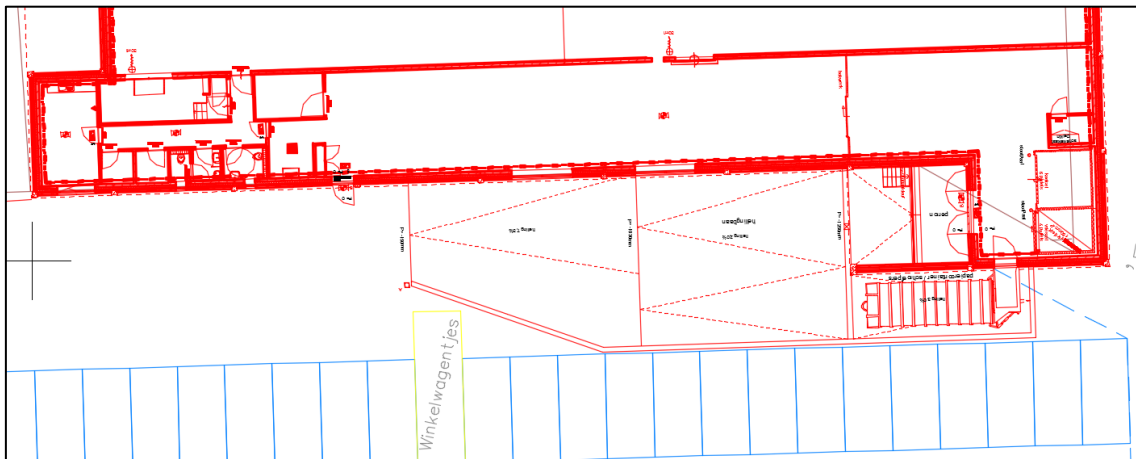
Figuur 3.2: Ingang met verzamelplaats winkelwagens

2. Een nieuwe parkeerplaats met 50 parkeerplaatsen, ten zuiden van het gebouw. In geel is de locatie ingetekend van een tweede verzamelplaats voor winkelwagens.



Figuur 3.3: Nieuwe parkeerplaats

3. Een verdiepte loskuil met losperron aan de zuidwestzijde van het gebouw.



Figuur 3.4: Loskuil met losperron

Hieronder volgt een beschrijving van de representatieve bedrijfssituatie (RBS). Dit is de bedrijfssituatie bij volledige gebruikmaking van de capaciteit. Activiteiten die incidenteel voorkomen, dat wil zeggen niet vaker dan 12 keer per jaar, behoren niet tot de representatieve bedrijfssituatie.

De inrichting is in de RBS in de dagperiode en de avondperiode in werking. In de nachtperiode zijn alleen enkele installaties in werking.

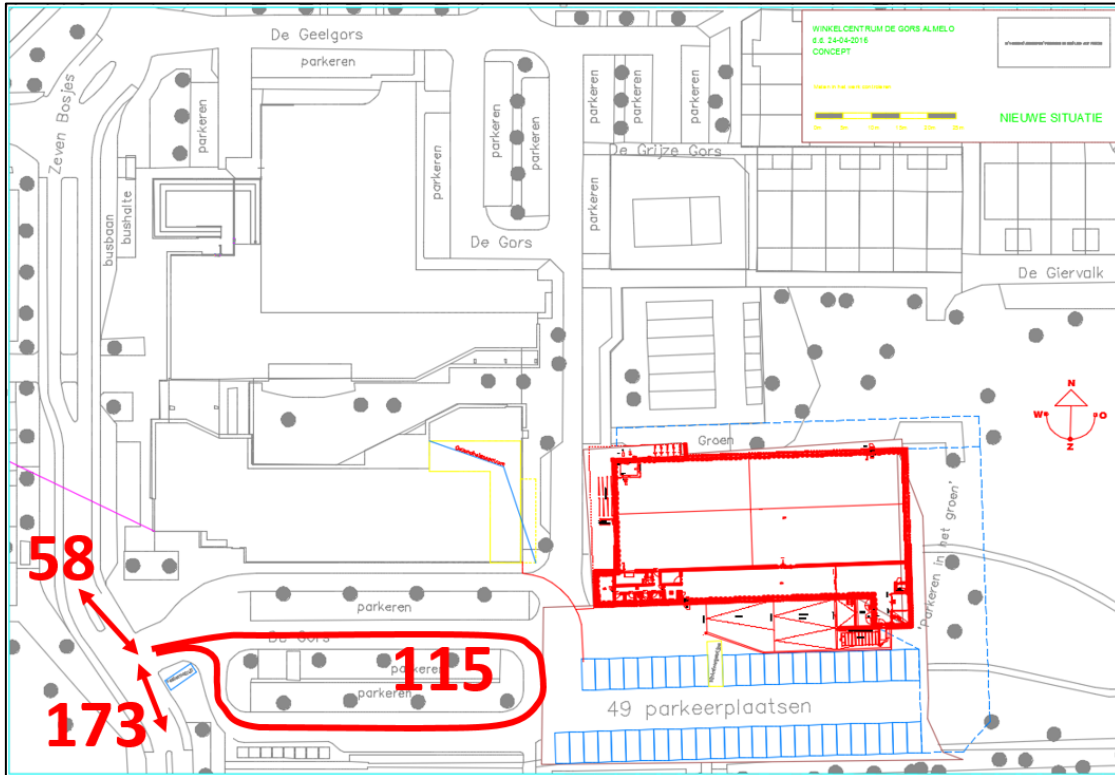
#### Verkeersgeneratie en leveranties

Er is eerder onderzoek gedaan naar de verkeersgeneratie als gevolg van de ontwikkeling (zie paragraaf 4.2 bestemmingsplan De Gors). Volgens kencijfers van het CROW, zoals opgenomen in publicatie 317 ('Kencijfers parkeren en verkeersgeneratie', 2012), bedraagt de verkeersgeneratie op een werkdag circa 2.100 mvt/etmaal. Het betreft aankomsten en vertrekken. In totaal parkeren per dag 1.050 voertuigen.

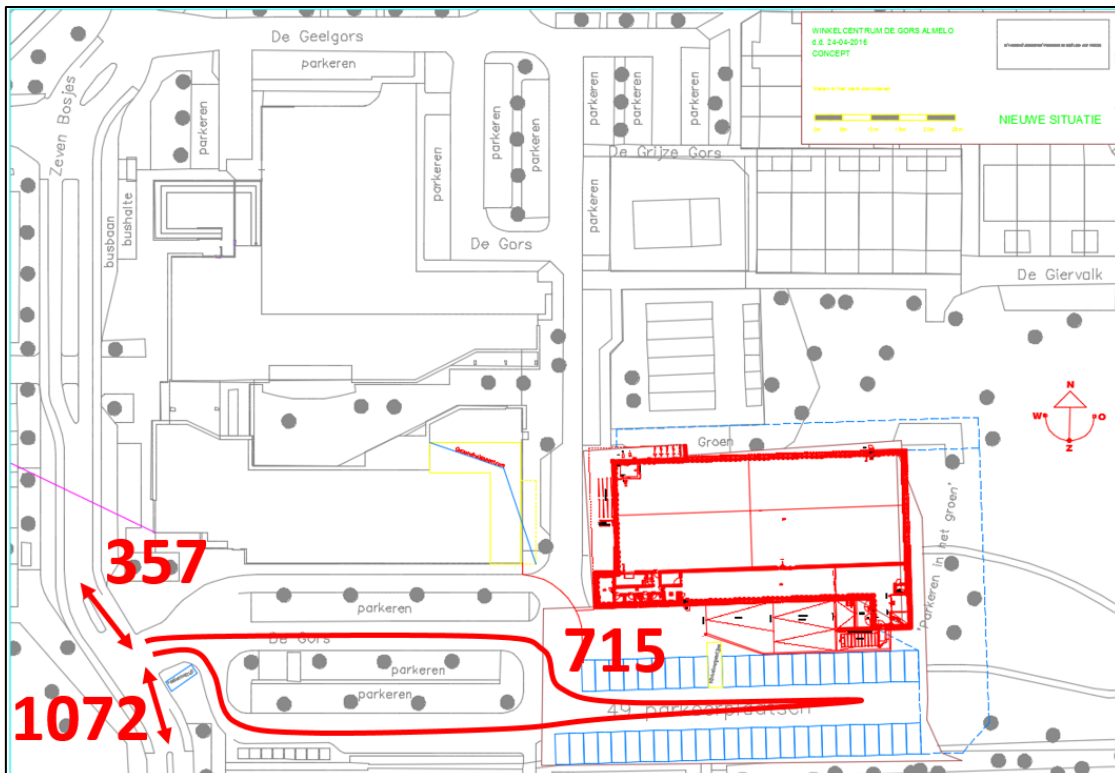
Waar deze voertuigen op het parkeerterrein worden geparkeerd is ingeschat op basis van het te realiseren aantal parkeerplaatsen van 49 aan de zuidzijde van de nieuwe winkel en de nog beschikbare restcapaciteit op het bestaande parkeerterrein rondom winkelcentrum De Gors (zoals bekend uit parkeeronderzoek uit 2016). De restcapaciteit op het parkeerterrein aan de zuidwestzijde van de winkelvoorziening wordt als eerste opgevuld, daarna de capaciteit van de nieuw te realiseren parkeerplaatsen en als laatste de restcapaciteit op het noordelijk gelegen bestaande parkeerterrein. Dit resulteert in de verkeersstromen in de figuren 3.5, 3.6 en 3.7.

Het geluid ten gevolge van de verkeersstromen op de parkeerterreinen, ook de bestaande parkeerterreinen, is in dit rapport beschouwd als directe hinder. Dit geluid wordt dus toegerekend aan de inrichting. Vanaf het moment dat de personenauto's de openbare weg bereiken, wordt het veroorzaakte geluid als indirecte hinder beschouwd. De verdeling van de personenauto's over de Zeven Bosjes is ingeschat op basis van de ligging van het winkelcentrum ten opzichte van de wijk. Het winkelcentrum is een wijkvoorziening en het grootste deel van de wijk bevindt zich ten zuiden van het winkelcentrum. Als uitgangspunt is gekozen dat 75 % van de bezoekers komt vanuit het zuiden en 25 % uit het noorden.

De verdeling van het verkeer over de dag- en avondperiode is gebaseerd op kencijfers uit CROW publicatie 256 ('Verkeersgeneratie woon- en werkgebieden', 2007).

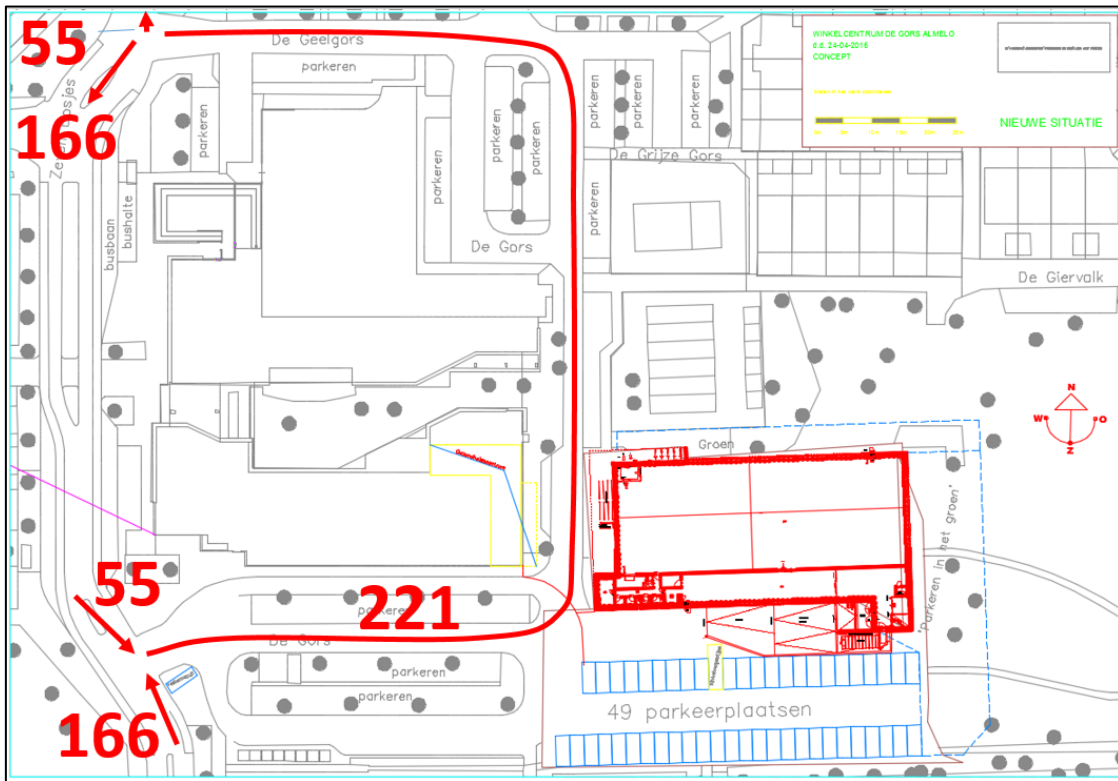


Figuur 3.5: Bewegingen personenauto's route 1



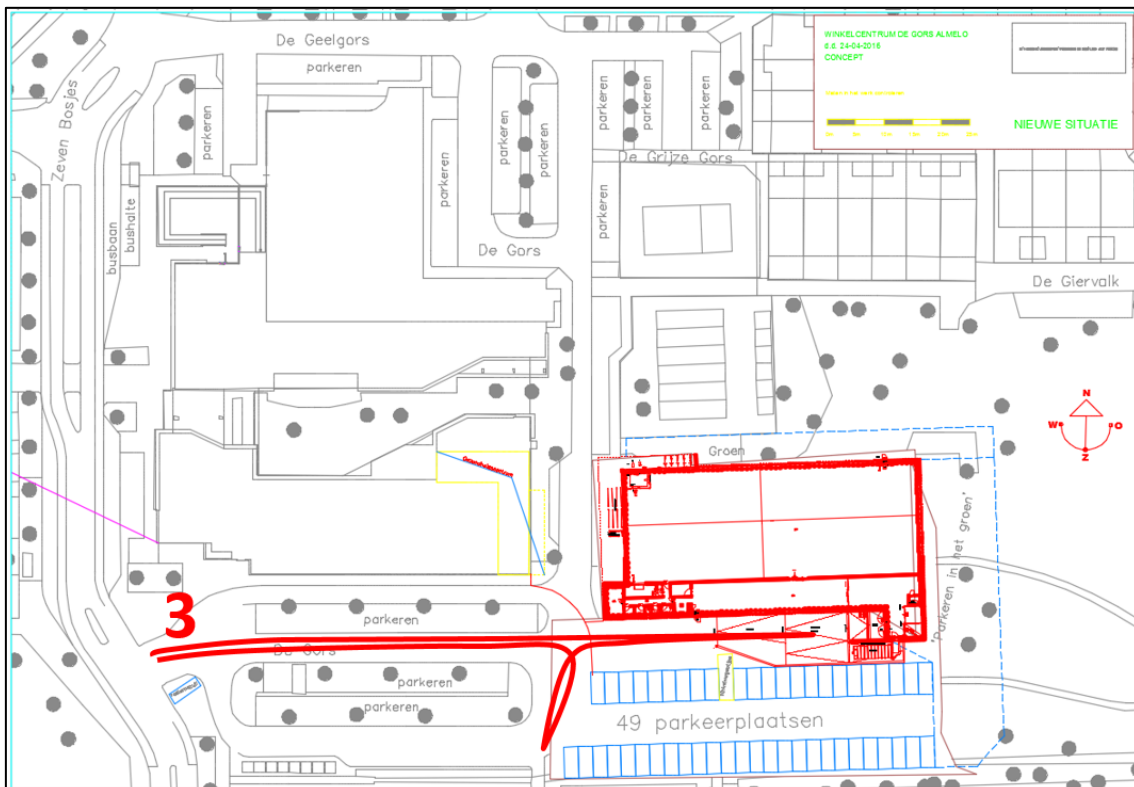
Figuur 3.6: Bewegingen personenauto's route 2





Figuur 3.7: Bewegingen personenauto's route 3

Per dag doen 3 vrachtwagens de supermarkt aan, waarvan 2 vrachtwagens zijn voorzien van een koelmotor. De vrachtwagens arriveren van via de Zeven Bosjes en rijden het bestaande parkeerterrein op. Vervolgens wordt achteruit ingestoken naar het losplatform. Tijdens het achteruitrijden is achteruitrijsignalering in werking. De rijroute van de vrachtwagens is weergegeven in figuur 3.8.



Figuur 3.8: Rijroute vrachtwagens

Op het terrein van de inrichting en de parkeerterreinen wordt een gemiddelde snelheid van 10 km/uur gehanteerd. Bij het achteruitrijden met vrachtwagens bedraagt de snelheid 5 km/uur. Op de openbare weg is de maximum snelheid 50 kilometer per uur, maar er is uitgegaan van een gemiddelde snelheid van 30 km/uur.

De geluidbelasting van voertuigen op de openbare weg is inzichtelijk gemaakt tot het punt waarop de voertuigen zijn opgenomen in het heersende verkeersbeeld. Dit betekent in deze situatie dat de maximum snelheid is bereikt of dat voertuigen een kruispunt hebben bereikt.

#### **Laden en lossen**

Het laden en lossen vindt plaats op het losperron, met behulp van palletwagens. Het lossen van een vrachtwagen duurt gemiddeld 0,5 h. In de berekeningen is ervan uitgegaan dat de koelmotor van de vrachtwagen continu in bedrijf is.

#### **Winkelwagens**

Er bevinden zich 2 winkelwagenverzamelplaatsen binnen het plangebied. 1 direct bij de ingang van de supermarkt en 1 op de parkeerplaats ten zuiden van het gebouw. Als uitgangspunt is gekozen dat 75 % van de klanten die met de auto komen, gebruik maken van een winkelwagen.

Voor het rijden met een winkelwagen is een snelheid toegepast van 4 km/uur.

#### **Installaties**

Binnen de supermarkt is een koelcel en een vriescel aanwezig. Hiervoor staat een condensor op het dak. Als uitgangspunt is een DaikinConvenipackLRYEQ-AY1 genomen. Deze is ingevoerd met een bedrijfstijd van 100 %.

Ten zuiden van de loskuil is een papierpers aanwezig. Deze is gedurende 0,5 h in de dagperiode en 0,25 h in de avondperiode in werking.

#### **3.2.2. Geluidbronnen**

In het model is zowel het langtijdgemiddelde beoordelingsniveau, de maximale piekgeluiden als de indirecte hinder berekend.

In tabel 3.1 zijn de gehanteerde bronvermogens samengevat.

Tabel 3.1 Gehanteerde bronvermogens

Bron	Bronvermogen L <sub>w</sub> [dB(A)]	Toepassing			Herkomst
		L <sub>A,r,LT</sub>	L <sub>A,max</sub>	Indirecte hinder	
Vrachtwagen 10 km/uur	100	X			Literatuur <sup>3</sup>
Vrachtwagen met achteruitrijsignalering <sup>4</sup>	108	X		X	Literatuur <sup>5</sup>
Vrachtwagen piek	108		X		Ervaringscijfer
Koelmotor vrachtwagen	96	X			Eerder onderzoek <sup>6</sup>
Personenauto 10 km/uur	87	X			Ervaringscijfer
Personenauto 30 km/uur	89			X	Ervaringscijfer
Personenauto sluiten portier	100		X		Ervaringscijfer
Winkelwagens rijden vlakke ondergrond	83	X			Ervaringscijfer
Winkelwagens nesten/verzamelen	107		X		Eerder onderzoek <sup>4</sup>
Koelinstallatie gebouw	72	X			Eerder onderzoek <sup>4</sup>
Papierpers	73	X			Eerder onderzoek <sup>4</sup>
Laden en lossen	90	X			Ervaringscijfer

### 3.3. Ruimtelijke gegevens

In de geluidberekeningen is rekening gehouden met alle relevante gebouwde ruimtelijke objecten in de omgeving en de aanwezigheid van hard bodemgebied (bijvoorbeeld verhard oppervlak of water) of zacht bodemgebied (bijvoorbeeld zandgrond of grasland). In bijlage 1 wordt een overzicht gegeven van het rekenmodel en de invoergegevens.

#### Toetspunten

Voor grondgebonden woningen geldt dat de toetsing in de dagperiode plaatsvindt op een waarneemhoogte van 1,5 meter en in de avond- en nachtperiode op de hogere bouwlagen, 1,5 meter boven het vloerniveau. Voor de woningen boven het bestaande winkelcentrum geldt een beoordelingshoogte van 4,5 meter in de dagperiode en 7,5 meter in de avond- en nachtperiode. Voor de appartementengebouwen in de omgeving is bij elke bouwlaag een toetspunt geplaatst.

#### Bodemfactor

Het bodemgebied is standaard hard (Bf=0) ingevoerd. Zachte bodemgebieden (zoals gras) zijn zacht ingevoerd (Bf=1).

<sup>3</sup> Van der Maarl en De Beer, vakblad Geluid, maart 2019

<sup>4</sup> Vanwege het tonale karakter van de achteruitrijsignalering wordt een toeslag van 5 dB berekend over het deelbeoordelingsniveau. Dit is gedaan door een toeslag van 5 dB op het ingevoerde bronvermogen.

<sup>5</sup> Literatuuronderzoek uitgevoerd door M+P in opdracht van de Provincie Zuid-Holland, M+P.pzh.09.08.1, d.d. 16 december 2009

<sup>6</sup> Antea group, projectnummer 404070, d.d. 23-11-2015



## 4. Resultaten

### 4.1. Langtijdgemiddeld beoordelingsniveau

In tabel 4.1 zijn de rekenresultaten samengevat voor het langtijdgemiddeld beoordelingsniveau met toetsing aan de ambitiewaarden van de gemeentelijke nota. Deze ambitiewaarden zijn gelijk aan de grenswaarden uit het Activiteitenbesluit. In bijlage 2 staan de volledige rekenresultaten.

Tabel 4.1: Rekenresultaten langtijdgemiddeld beoordelingsniveau

Adres	Dagperiode	Avondperiode	Nachtperiode	Ambitiewaarden
	[dB(A)]	[dB(A)]	[dB(A)]	[dB(A)]
De Gors 39-105	<u>54</u>	45	27	50/45/40
De Karekiet 55-309	<u>51</u>	41	27	50/45/40
De Gors 18	50	42	17	50/45/40
De Geelgors 14	45	38	18	50/45/40
Zeven Bosjes 50-60	44	38	16	50/45/40

Uit tabel 4.1 blijkt dat de ambitiewaarden worden overschreden met 4 en 1 dB(A) bij woningen aan De Gors 39-105 en respectievelijk bij woningen aan de Karekiet 55-309 in de dagperiode. De overschrijdingen worden veroorzaakt door het rijden met personenauto's, winkelwagens en de vrachtwagens (vanwege de toeslag voor tonaal geluid bij het achteruit rijden).

### 4.2. Maximaal geluidniveau

In tabel 4.2 zijn de rekenresultaten samengevat voor het maximaal geluidniveau met toetsing aan de bovengrenzen van de nota. In tabel 4.3 wordt getoetst aan het Activiteitenbesluit. In bijlage 3 staan de volledige rekenresultaten.

Tabel 4.2: Rekenresultaten maximaal geluidniveau gemeentelijke nota

Adres	Dagperiode	Avondperiode	Nachtperiode	Bovengrenzen
	[dB(A)]	[dB(A)]	[dB(A)]	[dB(A)]
De Gors 39-105	<b>76</b>	<b>76</b>	--	70/65/60
De Karekiet 55-309	68	63	--	70/65/60
De Gors 8	65	<b>67</b>	--	70/65/60
De Gors 10	67	<b>68</b>	--	70/65/60
De Gors 12	64	65	--	70/65/60
De Gors 14	65	65	--	70/65/60
De Gors 16	67	<b>66</b>	--	70/65/60
De Gors 18	64	64	--	70/65/60
De Geelgors 14	55	54	--	70/65/60
Zeven Bosjes 61-137	67	50	--	70/65/60

Tabel 4.3: Rekenresultaten maximaal geluidniveau Activiteitenbesluit (zonder laden en lossen)

Adres	Dagperiode	Avondperiode	Nachtperiode	Grenswaarden
	[dB(A)]	[dB(A)]	[dB(A)]	[dB(A)]
De Gors 39-105	<b>76</b>	<b>76</b>	--	70/65/60
De Karekiet 55-309	63	64	--	70/65/60
De Gors 8	65	<b>67</b>	--	70/65/60
De Gors 10	67	<b>68</b>	--	70/65/60
De Gors 12	64	65	--	70/65/60
De Gors 14	65	65	--	70/65/60
De Gors 16	67	<b>66</b>	--	70/65/60
De Gors 18	64	<b>67</b>	--	70/65/60
De Geelgors 14	53	54	--	70/65/60
Zeven Bosjes 61-137	50	50	--	70/65/60

### 4.3. Indirecte hinder

Uit de rekenresultaten blijkt dat de voorkeursgrenswaarde van 50 dB(A) etmaalwaarde nergens wordt overschreden. De hoogst berekende waarde bedraagt 43 dB(A) etmaalwaarde. Deze waarde wordt berekend bij woningen aan De Gors 39-105. De volledige rekenresultaten zijn opgenomen in bijlage 4.

## 5. Analyse en mogelijke maatregelen

### 5.1. Langtijdgemiddeld beoordelingsniveau

De belangrijkste geluidbronnen voor het langtijdgemiddeld beoordelingsniveau zijn de bewegingen met personenauto's, winkelwagens en vrachtwagens op de parkeerterreinen. Voor de woningen aan De Gors 39-105 zijn de bewegingen op het bestaande parkeerterrein het belangrijkste. Voor de woningen aan de Karekiet 55-309 zijn de bewegingen op zowel de nieuwe als de bestaande parkeerterreinen van belang.

Het treffen van bronmaatregelen aan personenauto's is niet mogelijk, omdat het personenauto's van derden betreft. Voor de winkelwagens en vrachtwagens geldt dat bij de berekeningen reeds is uitgegaan van de stand der techniek. Aanvullende maatregelen aan deze geluidbronnen zouden slechts een beperkt effect hebben.

Afscherpende maatregelen zijn in theorie mogelijk, maar deze schermen zouden heel hoog moeten zijn, omdat de woningen en appartementen niet grondgebonden zijn. Vanuit de woningen is er dan al snel zicht op de bron achter het scherm. Daarnaast stuiten schermen op parkeerterreinen op bezwaren van stedenbouwkundige aard en op bezwaren uit het oogpunt van de verkeersveiligheid.

Nu maatregelen aan de bron en de overdracht niet mogelijk zijn, dient te worden beoordeeld of een overschrijding van de ambitiewaarden aanvaardbaar is. Volgens de nota is een langtijdgemiddeld beoordelingsniveau tot een bovengrens van 55 dB(A) in de dagperiode en 50 dB(A) in de avondperiode aanvaardbaar. Aan deze waarden wordt voldaan.

Hiervoor is het van belang dat een binnenwaarde van 35 dB(A) etmaalwaarde niet wordt overschreden. Van een goed onderhouden woning mag worden aangenomen dat de geluidwering minimaal 20 dB(A) bedraagt. Bij de berekende geluidbelasting van maximaal 54 dB(A) etmaalwaarde wordt voldaan aan de vereiste binnenwaarde ( $54 - 20 = 34$  dB(A)). Daarnaast is het relevant dat alle onderzochte woningen slechts aan één zijde worden belast met een langtijdgemiddeld beoordelingsniveau hoger dan 50 dB(A).

Tevens is van belang dat de omwonenden reeds gewend zijn aan voertuigbewegingen op de bestaande parkeerplaatsen. De parkeerterreinen die reeds aanwezig zijn bieden al plaats aan meer voertuigen dan de 50 parkeerplaatsen die er bijkomen. De nieuwe supermarkt met parkeerterrein is een uitbreiding van het bestaande winkelcentrum en het geluid dat wordt geproduceerd is qua aard passend in de huidige omgeving.

Gezien het bovenstaande leidt de nieuwe supermarkt niet tot een onaanvaardbaar akoestisch woon- en leefklimaat.

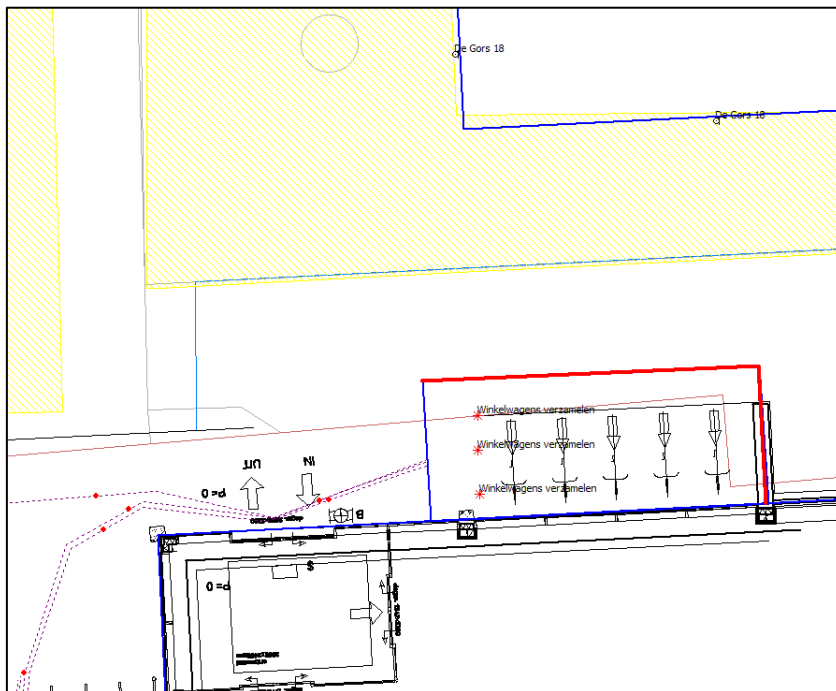
Het bevoegd gezag stelt de hogere geluidbelasting vastlegt in maatwerkvoorschriften conform het Activiteitenbesluit.

### 5.2. Maximaal geluidniveau

De grootste overschrijdingen van de bovengrenzen/grenswaarden voor het maximaal geluidniveau worden veroorzaakt door het nesten - het in elkaar schuiven - van winkelwagens op de verzamelplaats

direct naast de ingang van de supermarkt. De overschrijdingen hiervan komen voor bij de woning boven het bestaande winkelcentrum, direct tegenover de verzamelplaats (De Gors 39-105) en bij de grondgebonden woningen aan De Gors 8-18. Er is onderzocht of een scherm direct naast de verzamelplaats een oplossing biedt. Dit kan de overschrijdingen bij De Gors 39-105 wegnemen, maar niet bij de grondgebonden woningen.

Vervolgens is onderzocht of de verzamelplaats kan worden verplaatst naar de locatie van de fietsenstalling (zie figuur 3.2). Dit zou de overschrijdingen bij De Gors 39-105 wegnemen, maar dit zorgt voor overschrijdingen bij De Gors 18. Deze laatste overschrijding kan echter worden weggenomen door het plaatsen van een geluidscherm, direct naast de verzamelplaats. Zie figuur 4.1.



Figuur 5.1: Alternatieve locatie verzamelplaats met scherm (dikke rode lijn)

De minimale hoogte van het scherm bedraagt 3 meter. Het scherm moet aaneengesloten worden uitgevoerd langs de lange zijde van de verzamelplaats. De massa van het scherm dient minimaal 10 kg/m<sup>2</sup> te bedragen. Als alternatief voor een scherm van 3 meter hoogte kan een scherm met een lagere hoogte worden gekozen, in combinatie met een aansluitende overkapping.



In tabel 5.1 zijn de rekenresultaten met scherm samengevat.

Tabel 5.1: Rekenresultaten maximaal geluidniveau met scherm/overkapping gemeentelijke nota

Adres	Dagperiode	Avondperiode	Nachtperiode	Bovengrenzen
	[dB(A)]	[dB(A)]	[dB(A)]	[dB(A)]
De Gors 39-105	<b>73</b>	64	--	70/65/60
De Karekiet 55-309	68	65	--	70/65/60
De Gors 8	59	53	--	70/65/60
De Gors 10	60	55	--	70/65/60
De Gors 12	60	56	--	70/65/60
De Gors 14	61	60	--	70/65/60
De Gors 16	62	61	--	70/65/60
De Gors 18	63	64	--	70/65/60
De Geelgors 14	55	47	--	70/65/60
Zeven Bosjes 61-137	67	51	--	70/65/60

Uit tabel 5.1 blijkt dat, bij toepassing van een scherm of overkapping bij de verzamelplaats, de meeste overschrijdingen van de richtwaarde uit de VNG-publicatie zijn weggenomen. Bij een aantal woningen aan De Gors 39-105 resteert nog een overschrijding van maximaal 3 dB in de dagperiode. Deze overschrijding wordt niet veroorzaakt door het nesten van winkelwagens, maar door de bewegingen met vrachtwagens op de parkeerterreinen.

De maximale geluidniveaus worden veroorzaakt door het motorgeluid bij het optrekken en door het afblazen van remlucht. Hier zijn in principe maatregelen voor te treffen, door gebruik te maken van een Piek/Keur-gecertificeerde vrachtwagens. De overschrijdingen vinden echter slechts enkele keren per dag plaats en uitsluitend in de dagperiode. Van ontwaakreacties zal daarom geen sprake zijn. Om deze reden is het verplichten van Piek/Keur-gecertificeerde vrachtwagens niet redelijk.

In tabel 5.2 zijn de rekenresultaten samengevat voor toetsing aan het Activiteitenbesluit. Hierbij zijn de maximale geluidniveaus ten gevolge van vrachtwagenbewegingen en laden en lossen uitgezonderd van toetsing.

Tabel 5.2: Rekenresultaten maximaal geluidniveau met scherm/overkapping Activiteitenbesluit

Adres	Dagperiode	Avondperiode	Nachtperiode	Toetswaarden
	[dB(A)]	[dB(A)]	[dB(A)]	[dB(A)]
De Gors 39-105	64	64	--	70/65/60
De Karekiet 55-309	65	65	--	70/65/60
De Gors 8	53	53	--	70/65/60
De Gors 10	54	55	--	70/65/60
De Gors 12	55	56	--	70/65/60
De Gors 14	60	60	--	70/65/60
De Gors 16	61	61	--	70/65/60
De Gors 18	62	64	--	70/65/60
De Geelgors 14	47	47	--	70/65/60
Zeven Bosjes 61-137	51	51	--	70/65/60

Uit tabel 5.2 volgt dat er bij toepassing van een geluidsschermbaan, volgens de regels van het Activiteitenbesluit, geen sprake meer is van een overschrijding van de grenswaarden. Voor het maximaal geluidniveau zijn er geen maatwerkvoorschriften nodig.

Aangezien kan worden voldaan aan de grenswaarden van het Activiteitenbesluit, wordt voorgesteld ook in het kader van de toetsing aan het gemeentelijk beleid toestemming te verlenen voor de berekende waarden.

## 6. Conclusie

Er is akoestisch onderzoek uitgevoerd in het kader van het opstellen van een bestemmingsplan voor de vestiging van een supermarkt van Aldi, bij winkelcentrum De Gors in Almelo. Uit paragraaf 2.2 van de toelichting op het bestemmingsplan blijkt dat er behoefte is aan een tweede supermarkt in winkelcentrum De Gors en dat deze locatie de voorkeur heeft boven een locatie in een ander wijkwinkelcentrum.

Uit het onderzoek blijkt de vestiging van de Aldi bij enkele woningen leidt tot overschrijding van de ambitiewaarden voor geluid, zoals deze zijn gesteld in de gemeentelijke nota Gebiedsgericht geluidbeleid. Uit maatregelenonderzoek blijkt dat het mogelijk is om maatregelen te treffen aan de winkelwagenverzamelplaats bij de ingang van de supermarkt. Door het verplaatsen en afschermen van de verzamelplaats, zijn de overschrijdingen van de ambitiewaarden door het nesten van winkelwagens opgelost.

Er resteren nog wel overschrijdingen van de ambitiewaarden. De ambitiewaarden voor het langtijdgemiddeld beoordelingsniveau worden overschreden door bewegingen met personenauto's, winkelwagens en vrachtwagens. Deze voldoen wel aan de bovengrenzen. De bovengrenzen voor het maximaal geluidniveau worden overschreden door vrachtwagenbewegingen. Uit hoofdstuk 5 blijkt dat er in redelijkheid geen maatregelen mogelijk zijn om deze overschrijdingen op te lossen en dat er geen sprake zal zijn van een onaanvaardbaar akoestisch klimaat.

De grenswaarden voor het langtijdgemiddeld beoordelingsniveau uit het Activiteitenbesluit worden bij een aantal woningen overschreden. Het bevoegd gezag kan de berekende geluidbelasting vastleggen in maatwerkvoorschriften. Voor het maximaal geluidniveau kan de Aldi voldoen aan de grenswaarden uit het Activiteitenbesluit.



**Rho**

—  
ADVISEURS  
VOOR  
LEEFRUIMTE

**Bijlagen**



## **Bijlage 1: Invoergegevens**



---

Rapport: Lijst van model eigenschappen  
Model: Aldi De Gors RBS

---

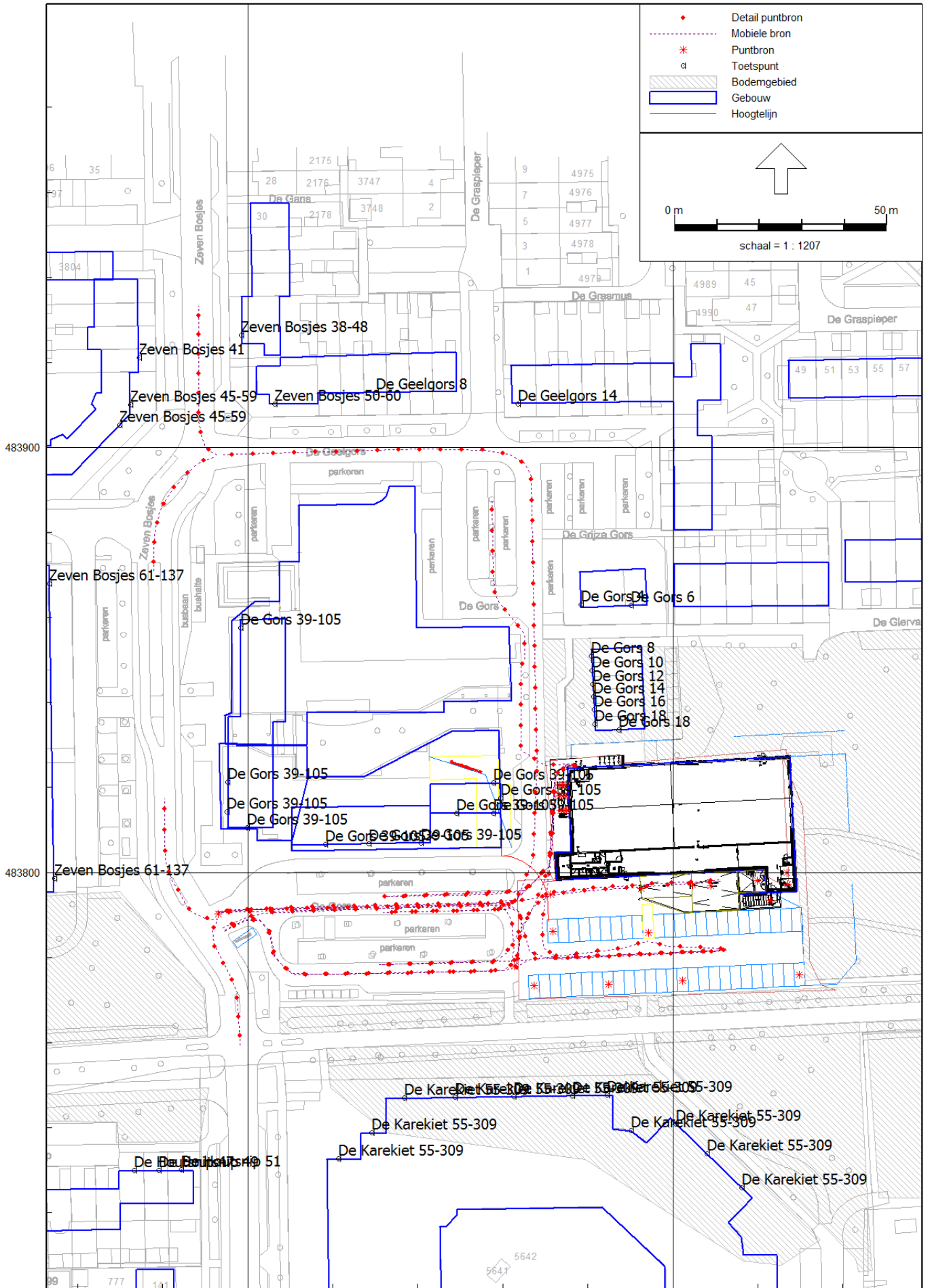
Model eigenschap

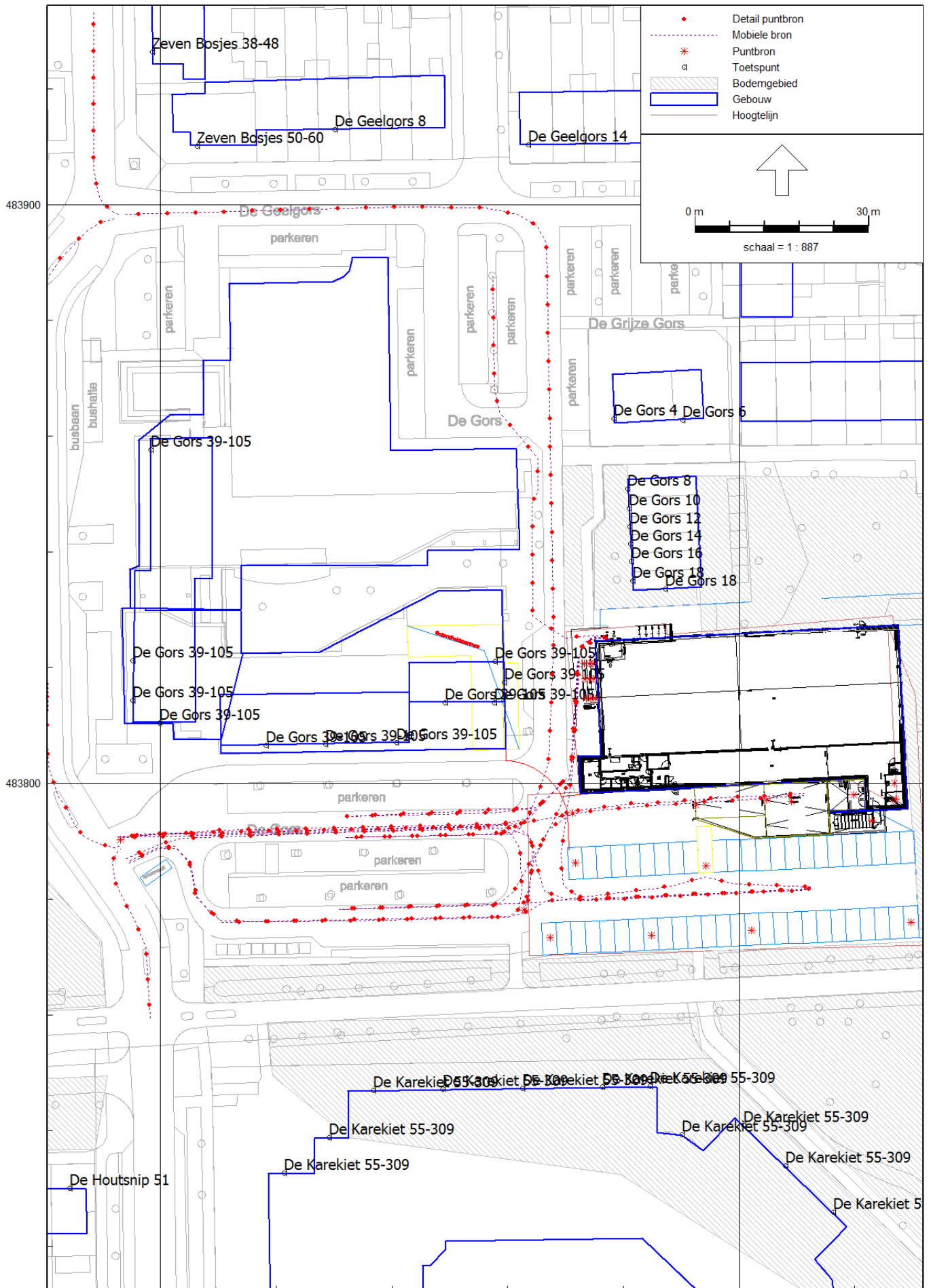
Omschrijving	Aldi De Gors RBS
Verantwoordelijke	akramer
Rekenmethode	#2 Industrielawaai IL
Aangemaakt door	akramer op 10-8-2016
Laatst ingezien door	akramer op 24-2-2020
Model aangemaakt met	Geomilieu V4.00
Dagperiode	07:00 - 19:00
Avondperiode	19:00 - 23:00
Nachtperiode	23:00 - 07:00
Samengestelde periode	Etmaalwaarde
Waarde	Max(Dag, Avond + 5, Nacht + 10)
Standaard maaiveldhoogte	10,2
Rekenhoogte contouren	4
Detailniveau toetspunt resultaten	Bronresultaten
Detailniveau resultaten grids	Groepsresultaten
Meteorologische correctie	Toepassen standaard, 5,0
Standaard bodemfactor	0,0
Absorptiestandaarden	HMRI-II.8
Dynamische foutmarge	--
Clusteren gebouwen	Ja
Verwijderen binnenwanden	Ja

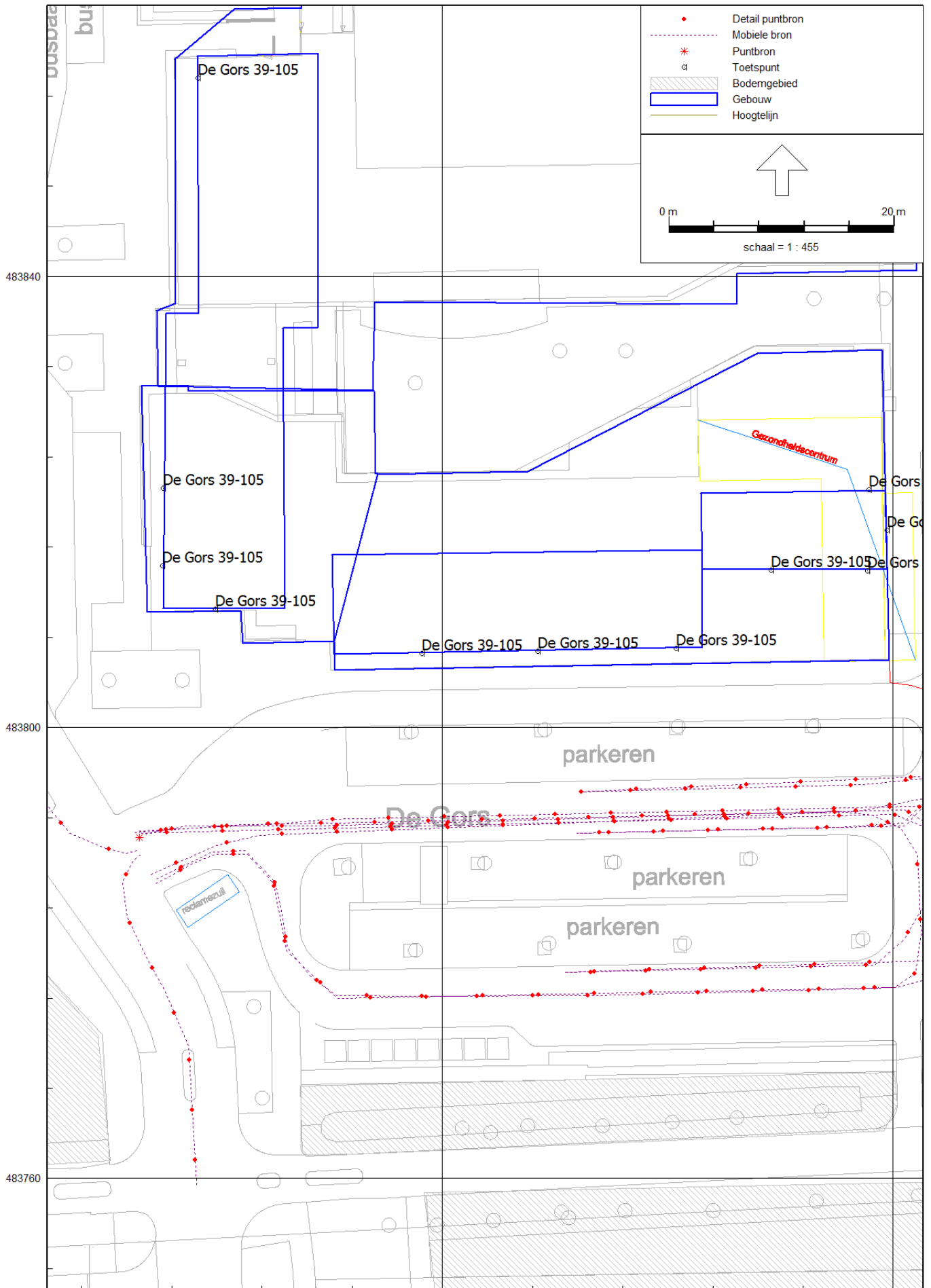


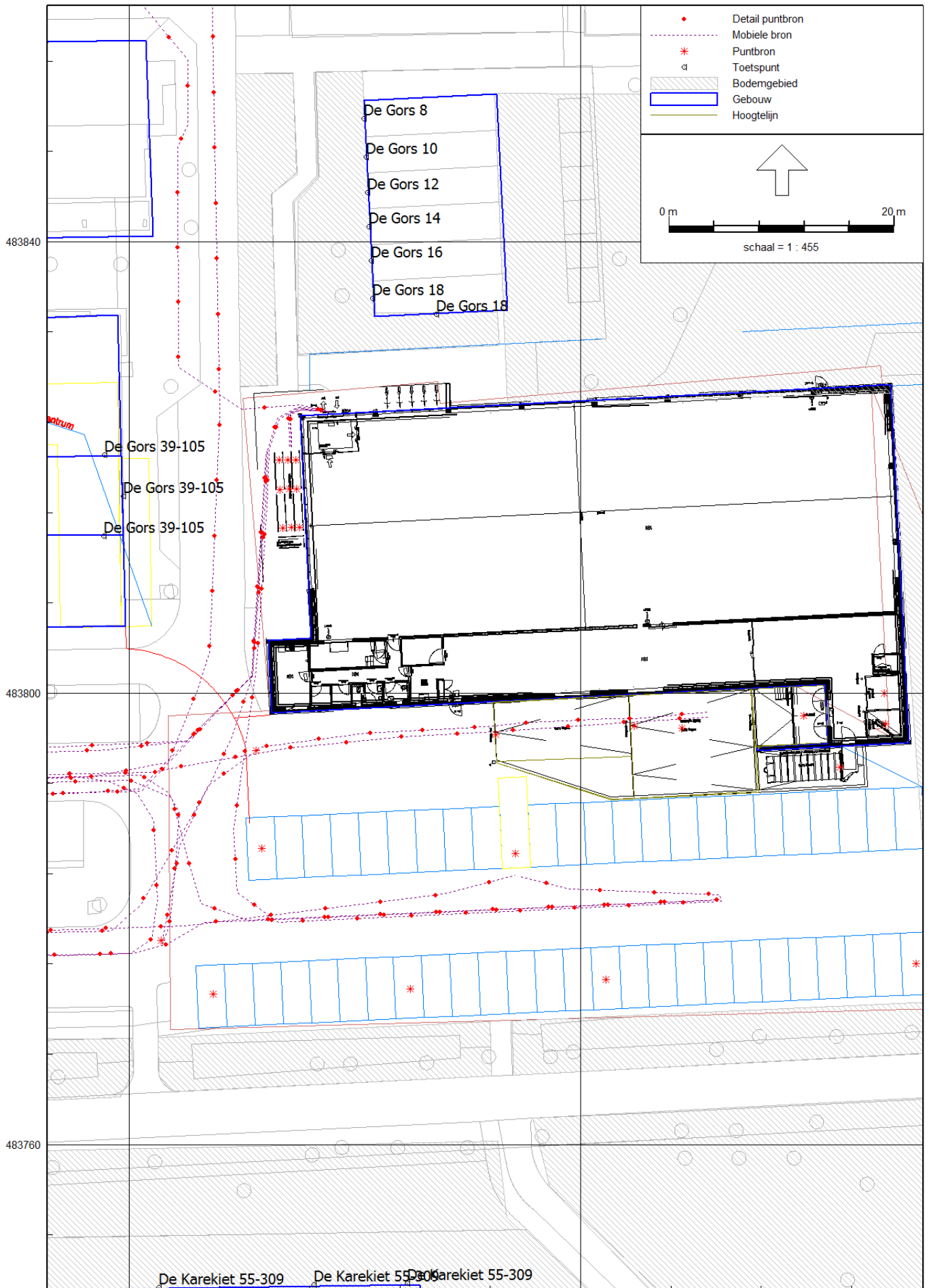
---

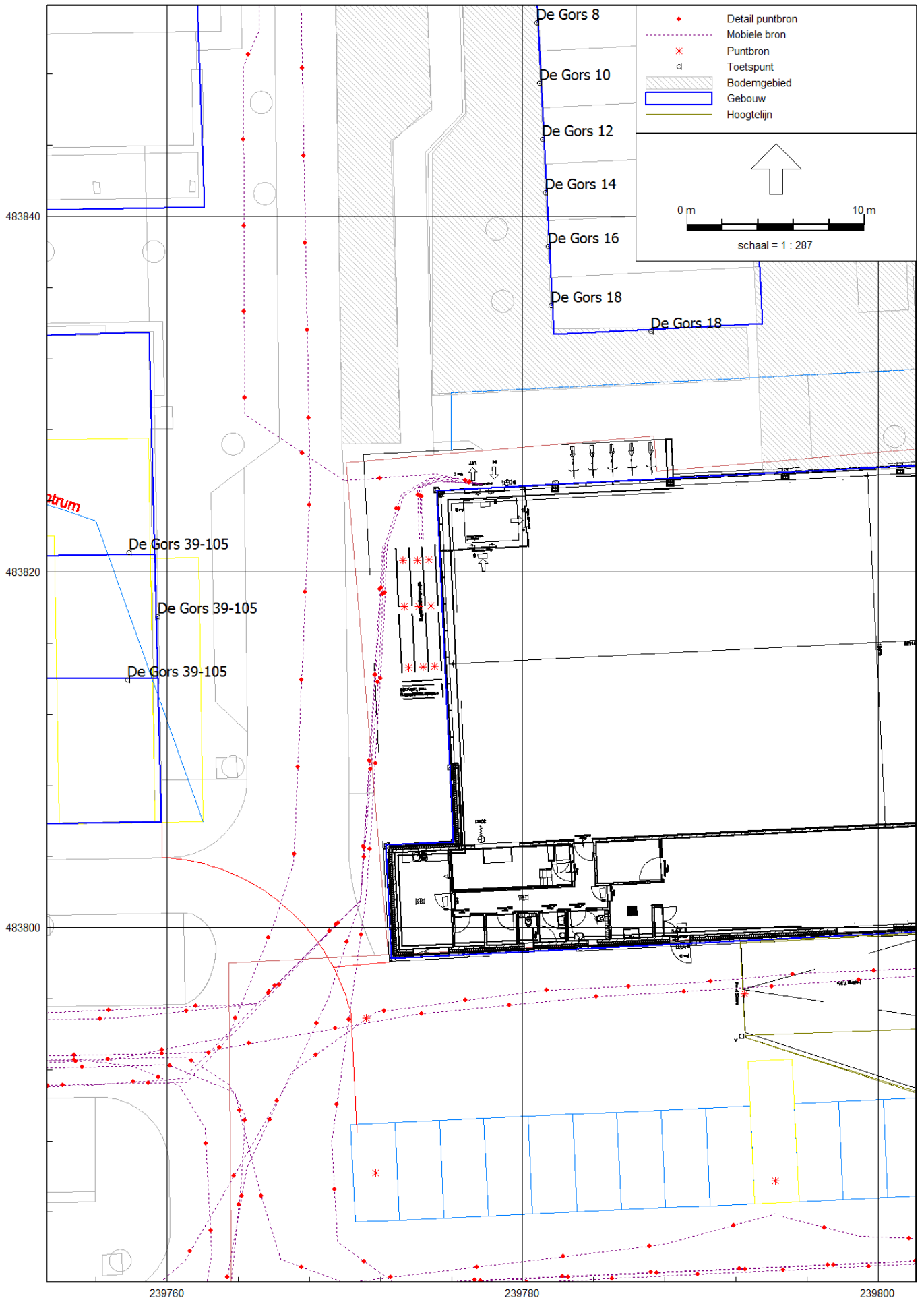
Commentaar

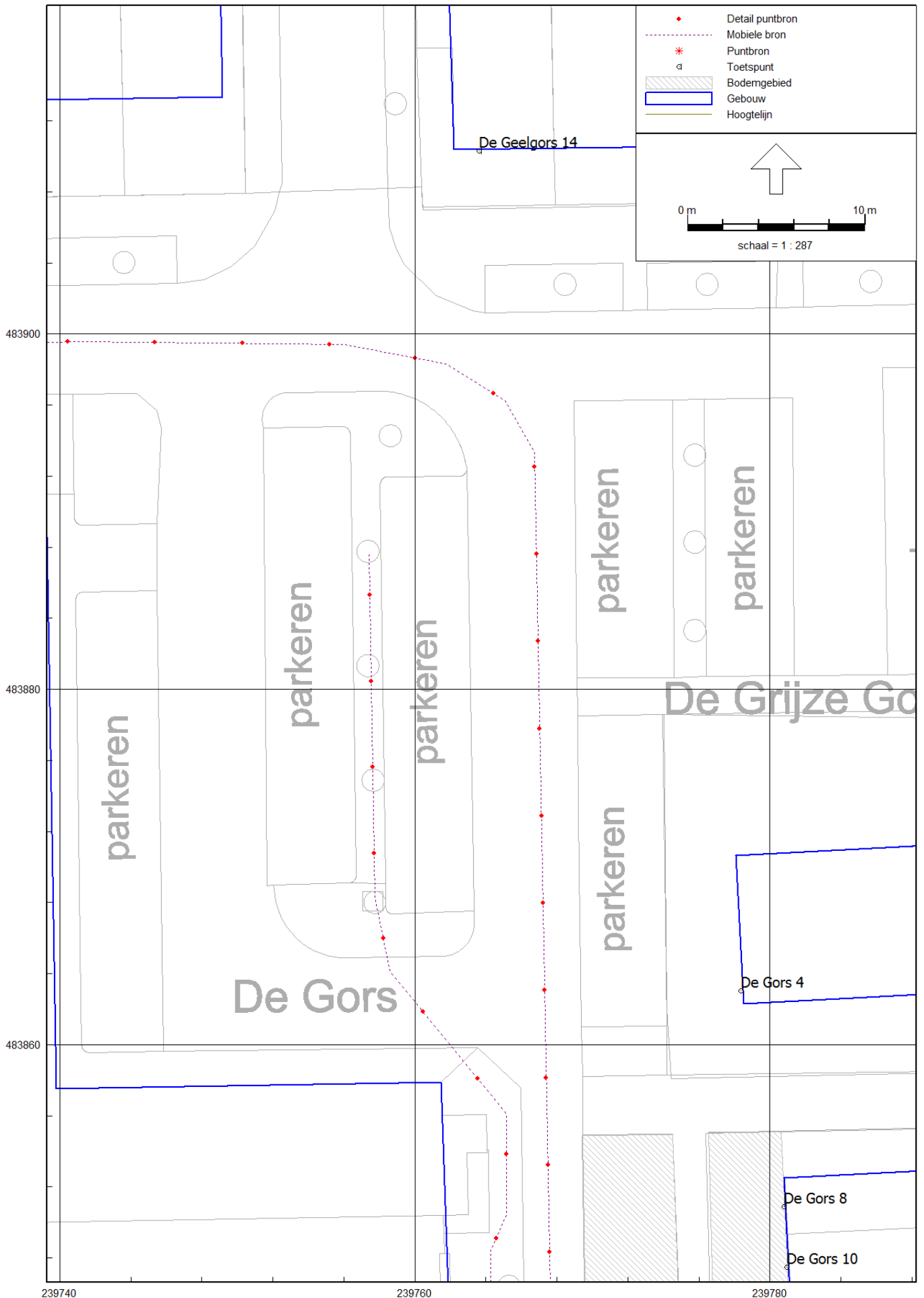


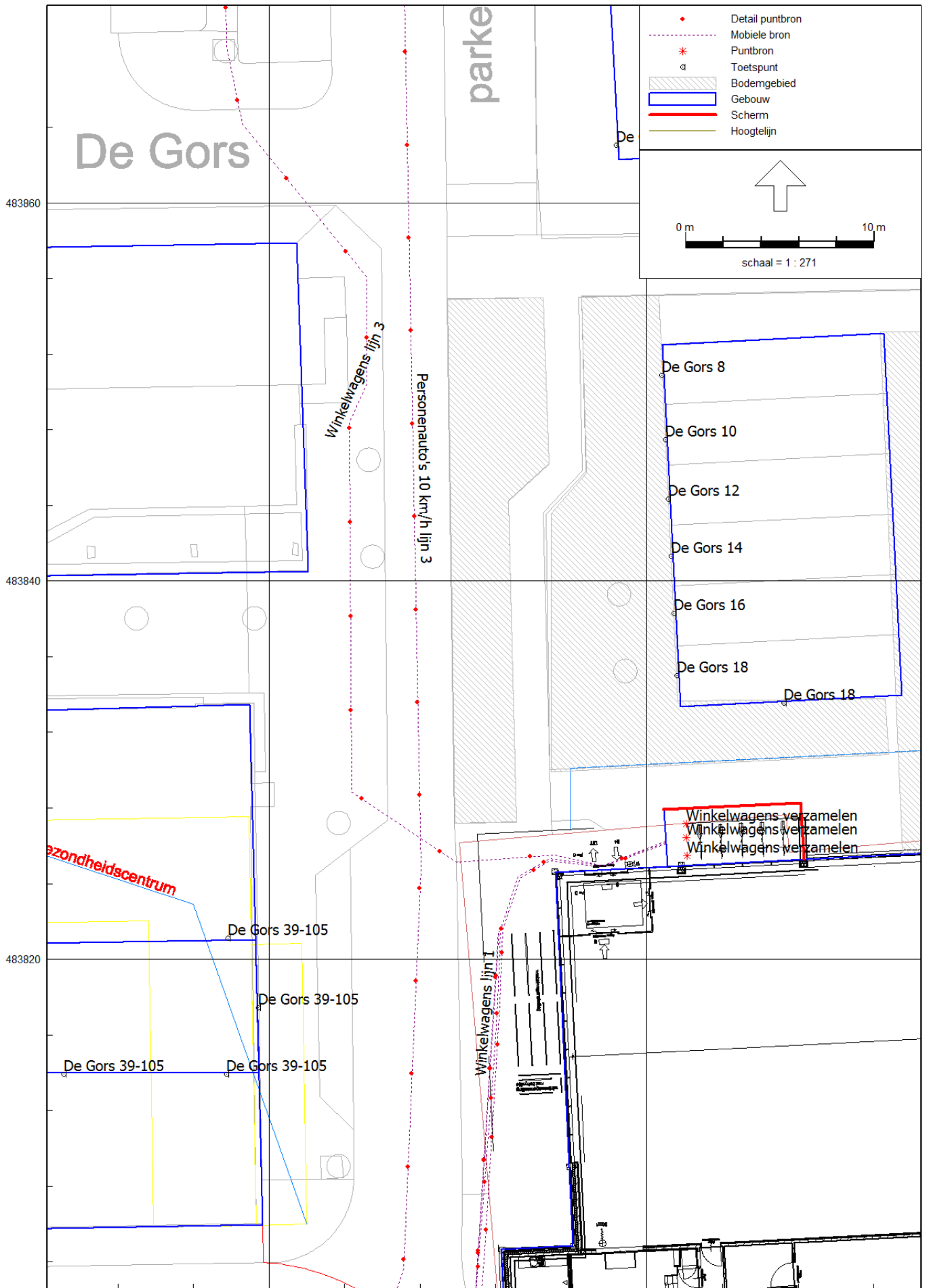














Model: Aldi De Gors RBS  
 Groep: (hoofdgroep)  
 Lijst van Mobiele bron, voor rekenmethode Industrielawaai - IL

Groep	ItemID	Grp.ID	Datum	Naam	Omschr.	Vorm	X-1	Y-1
Vrachtwagens	11183	6	09:25, 24 feb 2020	VW arriver	Vrachtwagen arriveren 10 km/h	Polylijn	239692,72	483790,70
Vrachtwagens	11184	6	09:25, 24 feb 2020	VW vertrek	Vrachtwagen vertrekken 10 km/h	Polylijn	239811,23	483797,89
Vrachtwagens	11186	6	16:01, 10 mei 2017	VW signale	Vrachtwagen achteruitrijsignalering 5 km/h	Polylijn	239762,96	483778,08
Personenauto's	11223	7	09:26, 24 feb 2020	PA lijn 1	Personenauto's 10 km/h lijn 1	Polylijn	239694,68	483786,56
Personenauto's	11224	7	09:26, 24 feb 2020	PA lijn 2	Personenauto's 10 km/h lijn 2	Polylijn	239694,61	483786,21
Personenauto's	11225	7	09:26, 24 feb 2020	PA lijn 3	Personenauto's 10 km/h lijn 3	Polylijn	239694,13	483786,97
Winkelwagens	11227	9	15:59, 10 mei 2017	WW lijn 2	Winkelwagens lijn 2	Polylijn	239774,32	483821,87
Winkelwagens	11228	9	16:00, 10 mei 2017	WW lijn 1	Winkelwagens lijn 1	Polylijn	239774,18	483821,85
Winkelwagens	11229	9	07:59, 16 mei 2017	WW lijn 3	Winkelwagens lijn 3	Polylijn	239774,39	483821,82
Winkelwagens	11232	9	16:00, 10 mei 2017	WW lijn 1	Winkelwagens lijn 1	Polylijn	239770,88	483801,52
Winkelwagens	11233	9	16:00, 10 mei 2017	WW lijn 1	Winkelwagens lijn 1	Polylijn	239770,86	483801,52
Winkelwagens	11234	9	16:03, 10 mei 2017	WW lijn 1	Winkelwagens lijn 1	Polylijn	239770,88	483801,52
Indirecte hinder	11243	3	09:29, 24 feb 2020	PA IH	Personenauto indirecte hinder zuid	Polylijn	239698,23	483759,43
Indirecte hinder	11244	3	09:29, 24 feb 2020	PA IH	Personenauto indirecte hinder noord	Polylijn	239692,88	483789,08
Indirecte hinder	11245	3	09:29, 24 feb 2020	PA IH	Personenauto indirecte hinder noord	Polylijn	239692,75	483898,36
Indirecte hinder	11246	3	09:29, 24 feb 2020	PA IH	Personenauto indirecte hinder noord	Polylijn	239691,92	483897,53

Model: Aldi De Gors RBS  
 Groep: (hoofdgroep)  
 Lijst van Mobiele bron, voor rekenmethode Industrielawaai - IL

Groep	X-n	Y-n	H-l	H-n	M-l	M-n	ISO_H	ISO M.	Hdef.	Vormpunten	Lengte	Lengte3D
Vrachtwagens	239762,81	483777,49	1,50	1,50	10,20	10,20	1,50	10,20	Relatief	9	85,32	85,32
Vrachtwagens	239693,04	483790,81	1,50	1,50	9,04	10,20	1,50	--	Relatief	13	118,54	118,58
Vrachtwagens	239811,28	483798,31	1,50	1,50	10,20	9,04	1,50	--	Relatief	16	59,98	60,02
Personenauto's	239693,62	483790,54	0,75	0,75	10,20	10,20	0,75	10,20	Relatief	21	156,75	156,75
Personenauto's	239693,06	483790,62	0,75	0,75	10,20	10,20	0,75	10,20	Relatief	19	253,62	253,62
Personenauto's	239693,80	483898,29	0,75	0,75	10,20	10,20	0,75	10,20	Relatief	14	245,64	245,64
Winkelwagens	239794,65	483783,74	0,50	0,50	10,20	10,20	0,50	10,20	Relatief	18	115,75	115,75
Winkelwagens	239770,88	483801,52	0,50	0,50	10,20	10,20	0,50	10,20	Relatief	10	34,52	34,52
Winkelwagens	239757,44	483887,72	0,50	0,50	10,20	10,20	0,50	10,20	Relatief	13	82,36	82,36
Winkelwagens	239772,20	483821,54	0,50	0,50	10,20	10,20	0,50	10,20	Relatief	8	102,55	102,55
Winkelwagens	239772,14	483821,46	0,50	0,50	10,20	10,20	0,50	10,20	Relatief	7	106,34	106,34
Winkelwagens	239794,24	483783,88	0,50	0,50	10,20	10,20	0,50	10,20	Relatief	9	117,40	117,40
Indirecte hinder	239693,24	483788,70	0,75	0,75	10,20	10,20	0,75	10,20	Relatief	8	31,10	31,10
Indirecte hinder	239680,51	483817,46	0,75	0,75	10,20	10,20	0,75	10,20	Relatief	10	34,83	34,83
Indirecte hinder	239688,43	483933,38	0,75	0,75	10,20	10,20	0,75	10,20	Relatief	6	36,72	36,72
Indirecte hinder	239677,98	483870,65	0,75	0,75	10,20	10,20	0,75	10,20	Relatief	14	32,89	32,89

Model: Aldi De Gors RBS  
 Groep: (hoofdgroep)  
 Lijst van Mobiele bron, voor rekenmethode Industrielawaai - IL

Groep	Aantal(D)	Aantal(A)	Aantal(N)	Cb(D)	Cb(A)	Cb(N)	Gem.snelheid	Max.afst.	Aant.puntbr	Lw 31	Lw 63	Lw 125	Lw 250	Lw 500	Lw 1k
Vrachtwagens	3	--	--	39,26	--	--	10	5,00	18	63,10	77,70	81,70	86,40	92,10	95,60
Vrachtwagens	3	--	--	39,08	--	--	10	5,00	24	63,10	77,70	81,70	86,40	92,10	95,60
Vrachtwagens	3	--	--	36,37	--	--	5	5,00	13	77,00	86,00	86,00	90,00	95,00	107,00
Personenauto's	107	8	--	23,60	30,09	--	10	5,00	32	--	71,80	73,80	76,80	79,80	81,80
Personenauto's	665	50	--	15,60	22,06	--	10	5,00	51	--	71,80	73,80	76,80	79,80	81,80
Personenauto's	206	15	--	20,74	27,35	--	10	5,00	50	--	71,80	73,80	76,80	79,80	81,80
Winkelwagens	499	4	--	13,00	29,19	--	4	5,00	24	54,00	53,20	43,00	50,00	58,00	78,00
Winkelwagens	80	6	--	20,85	27,33	--	4	5,00	7	54,00	53,20	43,00	50,00	58,00	78,00
Winkelwagens	310	22	--	15,05	21,76	--	4	5,00	17	54,00	53,20	43,00	50,00	58,00	78,00
Winkelwagens	27	2	--	25,61	32,14	--	4	5,00	21	54,00	53,20	43,00	50,00	58,00	78,00
Winkelwagens	27	2	--	25,66	32,19	--	4	5,00	22	54,00	53,20	43,00	50,00	58,00	78,00
Winkelwagens	27	2	--	25,60	32,14	--	4	5,00	24	54,00	53,20	43,00	50,00	58,00	78,00
Indirecte hinder	1314	99	--	17,90	24,36	--	30	5,00	7	--	73,80	75,80	78,80	81,80	83,80
Indirecte hinder	437	33	--	22,19	28,64	--	30	5,00	7	--	73,80	75,80	78,80	81,80	83,80
Indirecte hinder	51	4	--	31,87	38,15	--	30	5,00	8	--	73,80	75,80	78,80	81,80	83,80
Indirecte hinder	154	12	--	26,97	33,28	--	30	5,00	7	--	73,80	75,80	78,80	81,80	83,80

Model: Aldi De Gors RBS  
 Groep: (hoofdgroep)  
 Lijst van Mobiele bron, voor rekenmethode Industrielawaai - IL

Groep	Lw 2k	Lw 4k	Lw 8k	Lw Totaal	Red 31	Red 63	Red 125	Red 250	Red 500	Red 1k	Red 2k	Red 4k	Red 8k	Lwr 31	Lwr 63	Lwr 125	Lwr 250
Vrachtwagens	94,10	88,10	79,30	99,64	0,00	0,00	0,00	0,00	0,00	0,00	0,00	0,00	0,00	63,10	77,70	81,70	86,40
Vrachtwagens	94,10	88,10	79,30	99,64	0,00	0,00	0,00	0,00	0,00	0,00	0,00	0,00	0,00	63,10	77,70	81,70	86,40
Vrachtwagens	99,00	92,00	81,00	108,11	-5,00	-5,00	-5,00	-5,00	-5,00	-5,00	-5,00	-5,00	-5,00	82,00	91,00	91,00	95,00
Personenauto's	80,80	76,80	66,80	87,05	0,00	0,00	0,00	0,00	0,00	0,00	0,00	0,00	0,00	--	71,80	73,80	76,80
Personenauto's	80,80	76,80	66,80	87,05	0,00	0,00	0,00	0,00	0,00	0,00	0,00	0,00	0,00	--	71,80	73,80	76,80
Personenauto's	80,80	76,80	66,80	87,05	0,00	0,00	0,00	0,00	0,00	0,00	0,00	0,00	0,00	--	71,80	73,80	76,80
Winkelwagens	81,00	71,00	68,00	83,20	0,00	0,00	0,00	0,00	0,00	0,00	0,00	0,00	0,00	54,00	53,20	43,00	50,00
Winkelwagens	81,00	71,00	68,00	83,20	0,00	0,00	0,00	0,00	0,00	0,00	0,00	0,00	0,00	54,00	53,20	43,00	50,00
Winkelwagens	81,00	71,00	68,00	83,20	0,00	0,00	0,00	0,00	0,00	0,00	0,00	0,00	0,00	54,00	53,20	43,00	50,00
Winkelwagens	81,00	71,00	68,00	83,20	0,00	0,00	0,00	0,00	0,00	0,00	0,00	0,00	0,00	54,00	53,20	43,00	50,00
Winkelwagens	81,00	71,00	68,00	83,20	0,00	0,00	0,00	0,00	0,00	0,00	0,00	0,00	0,00	54,00	53,20	43,00	50,00
Winkelwagens	81,00	71,00	68,00	83,20	0,00	0,00	0,00	0,00	0,00	0,00	0,00	0,00	0,00	54,00	53,20	43,00	50,00
Indirecte hinder	82,80	78,80	68,80	89,05	0,00	0,00	0,00	0,00	0,00	0,00	0,00	0,00	0,00	--	73,80	75,80	78,80
Indirecte hinder	82,80	78,80	68,80	89,05	0,00	0,00	0,00	0,00	0,00	0,00	0,00	0,00	0,00	--	73,80	75,80	78,80
Indirecte hinder	82,80	78,80	68,80	89,05	0,00	0,00	0,00	0,00	0,00	0,00	0,00	0,00	0,00	--	73,80	75,80	78,80
Indirecte hinder	82,80	78,80	68,80	89,05	0,00	0,00	0,00	0,00	0,00	0,00	0,00	0,00	0,00	--	73,80	75,80	78,80

Model: Aldi De Gors RBS  
 Groep: (hoofdgroep)  
 Lijst van Mobiele bron, voor rekenmethode Industrielawaai - IL

Groep	Lwr 500	Lwr 1k	Lwr 2k	Lwr 4k	Lwr 8k	Lwr Totaal
Vrachtwagens	92,10	95,60	94,10	88,10	79,30	99,64
Vrachtwagens	92,10	95,60	94,10	88,10	79,30	99,64
Vrachtwagens	100,00	112,00	104,00	97,00	86,00	113,11
Personenauto's	79,80	81,80	80,80	76,80	66,80	87,05
Personenauto's	79,80	81,80	80,80	76,80	66,80	87,05
Personenauto's	79,80	81,80	80,80	76,80	66,80	87,05
Winkelwagens	58,00	78,00	81,00	71,00	68,00	83,20
Winkelwagens	58,00	78,00	81,00	71,00	68,00	83,20
Winkelwagens	58,00	78,00	81,00	71,00	68,00	83,20
Winkelwagens	58,00	78,00	81,00	71,00	68,00	83,20
Winkelwagens	58,00	78,00	81,00	71,00	68,00	83,20
Winkelwagens	58,00	78,00	81,00	71,00	68,00	83,20
Indirecte hinder	81,80	83,80	82,80	78,80	68,80	89,05
Indirecte hinder	81,80	83,80	82,80	78,80	68,80	89,05
Indirecte hinder	81,80	83,80	82,80	78,80	68,80	89,05
Indirecte hinder	81,80	83,80	82,80	78,80	68,80	89,05

Model: Aldi De Gors RBS  
 Groep: (hoofdgroep)  
 Lijst van Puntbronnen, voor rekenmethode Industrielawaai - IL

Groep	ItemID	Grp.ID	Datum	Naam	Omschr.	Vorm	X	Y	Hoogte	Rel.H
Mobiele bronnen	11242	4	07:59, 11 mei 2017	LL	Laden en lossen	Punt	239819,80	483798,02	2,00	2,00
Vrachtwagens	11187	6	12:22, 10 mei 2017	VW Koelmo	Koelmotor vrachtwagen	Punt	239809,01	483796,91	3,50	3,50
Stationaire bronnen	11173	5	11:47, 10 mei 2017	Koeling	Daikin koelininstallatie	Punt	239826,88	483799,97	1,00	1,00
Stationaire bronnen	11174	5	11:47, 10 mei 2017	Vriescel	Daikin vriescel	Punt	239827,06	483797,27	1,00	1,00
Stationaire bronnen	11175	5	11:48, 10 mei 2017	Perscontai	Perscontainer	Punt	239822,99	483793,46	1,00	1,00
Lamax	11176	2	11:49, 10 mei 2017	WW verz	Winkelwagens verzamelen	Punt	239794,24	483785,76	0,75	0,75
Lamax	11177	2	11:52, 10 mei 2017	WW verz	Winkelwagens verzamelen	Punt	239773,37	483818,04	0,75	0,75
Lamax	11178	2	11:54, 10 mei 2017	Portier	Sluiten autoportier	Punt	239829,76	483776,01	1,00	1,00
Lamax	11179	2	11:55, 10 mei 2017	Portier	Sluiten autoportier	Punt	239802,22	483774,61	1,00	1,00
Lamax	11180	2	11:56, 10 mei 2017	Portier	Sluiten autoportier	Punt	239784,88	483773,77	1,00	1,00
Lamax	11181	2	11:56, 10 mei 2017	Portier	Sluiten autoportier	Punt	239767,41	483773,36	1,00	1,00
Lamax	11182	2	11:56, 10 mei 2017	Portier	Sluiten autoportier	Punt	239771,74	483786,22	1,00	1,00
Lamax	11189	2	14:54, 10 mei 2017	WW verz	Winkelwagens verzamelen	Punt	239774,83	483818,10	0,75	0,75
Lamax	11190	2	14:54, 10 mei 2017	WW verz	Winkelwagens verzamelen	Punt	239773,58	483814,61	0,75	0,75
Lamax	11191	2	14:54, 10 mei 2017	WW verz	Winkelwagens verzamelen	Punt	239775,05	483814,71	0,75	0,75
Lamax	11192	2	14:54, 10 mei 2017	WW verz	Winkelwagens verzamelen	Punt	239773,28	483820,65	0,75	0,75
Lamax	11193	2	14:54, 10 mei 2017	WW verz	Winkelwagens verzamelen	Punt	239774,73	483820,67	0,75	0,75
Lamax	11194	2	14:54, 10 mei 2017	WW verz	X Winkelwagens verzamelen	Punt	239774,17	483818,07	0,75	0,75
Lamax	11195	2	14:54, 10 mei 2017	WW verz	Winkelwagens verzamelen	Punt	239774,39	483814,68	0,75	0,75
Lamax	11196	2	14:54, 10 mei 2017	WW verz	Winkelwagens verzamelen	Punt	239774,07	483820,64	0,75	0,75
Lamax	11237	2	16:22, 10 mei 2017	VW piek	Vrachtwagen piek	Punt	239804,74	483797,08	1,50	1,50
Lamax	11238	2	16:23, 10 mei 2017	VW piek	Vrachtwagen piek	Punt	239792,51	483796,29	1,50	1,50
Lamax	11239	2	16:23, 10 mei 2017	VW piek	Vrachtwagen piek	Punt	239771,22	483794,90	1,50	1,50
Lamax	11240	2	16:24, 10 mei 2017	VW piek	Vrachtwagen piek	Punt	239762,83	483778,06	1,50	1,50
Lamax	11241	2	16:24, 10 mei 2017	VW piek	Vrachtwagen piek	Punt	239693,14	483790,20	1,50	1,50

Model: Aldi De Gors RBS  
 Groep: (hoofdgroep)  
 Lijst van Puntbronnen, voor rekenmethode Industrielawaai - IL

Groep	Maaiveld	Hdef.	Type	Richt.	Hoek	Cb(u) (D)	Cb(u) (A)	Cb(u) (N)	Cb(%) (D)	Cb(%) (A)	Cb(%) (N)	Cb(D)
Mobiele bronnen	8,95	Relatief	Normale puntbron	0,00	360,00	1,500	--	--	12,503	--	--	9,03
Vrachtwagens	9,10	Relatief	Normale puntbron	0,00	360,00	1,000	--	--	8,337	--	--	10,79
Stationaire bronnen	15,74	Relatief aan onderliggend item	Normale puntbron	0,00	360,00	12,000	4,000	8,000	100,000	100,000	100,000	0,00
Stationaire bronnen	15,74	Relatief aan onderliggend item	Normale puntbron	0,00	360,00	12,000	4,000	8,000	100,000	100,000	100,000	0,00
Stationaire bronnen	10,20	Relatief	Normale puntbron	0,00	360,00	0,500	0,250	--	4,169	6,252	--	13,80
Lamax	10,20	Relatief	Normale puntbron	0,00	360,00	--	--	--	--	--	--	99,00
Lamax	10,20	Relatief	Normale puntbron	0,00	360,00	--	--	--	--	--	--	99,00
Lamax	10,20	Relatief	Normale puntbron	0,00	360,00	--	--	--	--	--	--	99,00
Lamax	10,20	Relatief	Normale puntbron	0,00	360,00	--	--	--	--	--	--	99,00
Lamax	10,20	Relatief	Normale puntbron	0,00	360,00	--	--	--	--	--	--	99,00
Lamax	10,20	Relatief	Normale puntbron	0,00	360,00	--	--	--	--	--	--	99,00
Lamax	10,20	Relatief	Normale puntbron	0,00	360,00	--	--	--	--	--	--	99,00
Lamax	10,20	Relatief	Normale puntbron	0,00	360,00	--	--	--	--	--	--	99,00
Lamax	10,20	Relatief	Normale puntbron	0,00	360,00	--	--	--	--	--	--	99,00
Lamax	10,20	Relatief	Normale puntbron	0,00	360,00	--	--	--	--	--	--	99,00
Lamax	10,20	Relatief	Normale puntbron	0,00	360,00	--	--	--	--	--	--	99,00
Lamax	10,20	Relatief	Normale puntbron	0,00	360,00	--	--	--	--	--	--	99,00
Lamax	10,20	Relatief	Normale puntbron	0,00	360,00	--	--	--	--	--	--	99,00
Lamax	9,19	Relatief	Normale puntbron	0,00	360,00	--	--	--	--	--	--	99,00
Lamax	10,19	Relatief	Normale puntbron	0,00	360,00	--	--	--	--	--	--	99,00
Lamax	10,20	Relatief	Normale puntbron	0,00	360,00	--	--	--	--	--	--	99,00
Lamax	10,20	Relatief	Normale puntbron	0,00	360,00	--	--	--	--	--	--	99,00
Lamax	10,20	Relatief	Normale puntbron	0,00	360,00	--	--	--	--	--	--	99,00





Model: Aldi De Gors RBS  
 Groep: (hoofdgroep)  
 Lijst van Puntbronnen, voor rekenmethode Industrielawaai - IL

Groep	Red 31	Red 63	Red 125	Red 250	Red 500	Red 1k	Red 2k	Red 4k	Red 8k	Lwr 31	Lwr 63	Lwr 125	Lwr 250	Lwr 500	Lwr 1k	Lwr 2k
Mobiele bronnen	0,00	0,00	0,00	0,00	0,00	0,00	0,00	0,00	0,00	55,80	68,00	75,50	81,20	83,90	85,30	83,20
Vrachtwagens	0,00	0,00	0,00	0,00	0,00	0,00	0,00	0,00	0,00	49,60	65,80	77,20	80,20	85,10	91,20	91,90
Stationaire bronnen	0,00	0,00	0,00	0,00	0,00	0,00	0,00	0,00	0,00	0,00	51,90	56,50	63,50	66,90	67,10	64,30
Stationaire bronnen	0,00	0,00	0,00	0,00	0,00	0,00	0,00	0,00	0,00	0,00	51,90	56,50	63,50	66,90	67,10	64,30
Stationaire bronnen	0,00	0,00	0,00	0,00	0,00	0,00	0,00	0,00	0,00	42,50	45,20	53,30	65,60	67,80	67,20	64,60
Lamax	0,00	0,00	0,00	0,00	0,00	0,00	0,00	0,00	0,00	76,00	75,20	81,40	86,70	88,60	94,80	99,30
Lamax	0,00	0,00	0,00	0,00	0,00	0,00	0,00	0,00	0,00	76,00	75,20	81,40	86,70	88,60	94,80	99,30
Lamax	0,00	0,00	0,00	0,00	0,00	0,00	0,00	0,00	0,00	76,00	81,00	88,00	91,00	94,00	93,00	92,00
Lamax	0,00	0,00	0,00	0,00	0,00	0,00	0,00	0,00	0,00	76,00	81,00	88,00	91,00	94,00	93,00	92,00
Lamax	0,00	0,00	0,00	0,00	0,00	0,00	0,00	0,00	0,00	76,00	81,00	88,00	91,00	94,00	93,00	92,00
Lamax	0,00	0,00	0,00	0,00	0,00	0,00	0,00	0,00	0,00	76,00	81,00	88,00	91,00	94,00	93,00	92,00
Lamax	0,00	0,00	0,00	0,00	0,00	0,00	0,00	0,00	0,00	76,00	81,00	88,00	91,00	94,00	93,00	92,00
Lamax	0,00	0,00	0,00	0,00	0,00	0,00	0,00	0,00	0,00	76,00	81,00	88,00	91,00	94,00	93,00	92,00
Lamax	0,00	0,00	0,00	0,00	0,00	0,00	0,00	0,00	0,00	76,00	75,20	61,00	68,00	76,00	96,00	99,00
Lamax	0,00	0,00	0,00	0,00	0,00	0,00	0,00	0,00	0,00	76,00	75,20	61,00	68,00	76,00	96,00	99,00
Lamax	0,00	0,00	0,00	0,00	0,00	0,00	0,00	0,00	0,00	76,00	75,20	61,00	68,00	76,00	96,00	99,00
Lamax	0,00	0,00	0,00	0,00	0,00	0,00	0,00	0,00	0,00	76,00	75,20	61,00	68,00	76,00	96,00	99,00
Lamax	0,00	0,00	0,00	0,00	0,00	0,00	0,00	0,00	0,00	76,00	75,20	61,00	68,00	76,00	96,00	99,00
Lamax	0,00	0,00	0,00	0,00	0,00	0,00	0,00	0,00	0,00	76,00	75,20	61,00	68,00	76,00	96,00	99,00
Lamax	0,00	0,00	0,00	0,00	0,00	0,00	0,00	0,00	0,00	76,00	75,20	61,00	68,00	76,00	96,00	99,00
Lamax	0,00	0,00	0,00	0,00	0,00	0,00	0,00	0,00	0,00	76,00	75,20	61,00	68,00	76,00	96,00	99,00
Lamax	0,00	0,00	0,00	0,00	0,00	0,00	0,00	0,00	0,00	--	90,00	97,00	100,00	102,00	101,00	101,00
Lamax	0,00	0,00	0,00	0,00	0,00	0,00	0,00	0,00	0,00	--	90,00	97,00	100,00	102,00	101,00	101,00
Lamax	0,00	0,00	0,00	0,00	0,00	0,00	0,00	0,00	0,00	--	90,00	97,00	100,00	102,00	101,00	101,00
Lamax	0,00	0,00	0,00	0,00	0,00	0,00	0,00	0,00	0,00	--	90,00	97,00	100,00	102,00	101,00	101,00
Lamax	0,00	0,00	0,00	0,00	0,00	0,00	0,00	0,00	0,00	--	90,00	97,00	100,00	102,00	101,00	101,00

Model: Aldi De Gors RBS  
Groep: (hoofdgroep)  
Lijst van Puntbronnen, voor rekenmethode Industrielawaai - IL

Groep	Lwr 4k	Lwr 8k	Lwr Totaal
Mobiele bronnen	76,00	70,70	90,08
Vrachtwagens	86,90	76,90	95,90
Stationaire bronnen	57,60	50,00	72,10
Stationaire bronnen	57,60	50,00	72,10
Stationaire bronnen	60,00	55,90	72,89
Lamax	100,60	104,30	107,10
Lamax	100,60	104,30	107,10
Lamax	89,00	87,00	99,75
Lamax	89,00	87,00	99,75
Lamax	89,00	87,00	99,75
Lamax	89,00	87,00	99,75
Lamax	89,00	87,00	99,75
Lamax	89,00	87,00	99,75
Lamax	89,00	86,00	101,22
Lamax	89,00	86,00	101,22
Lamax	89,00	86,00	101,22
Lamax	89,00	86,00	101,22
Lamax	89,00	86,00	101,22
Lamax	89,00	86,00	101,22
Lamax	89,00	86,00	101,22
Lamax	98,00	96,00	108,28
Lamax	98,00	96,00	108,28
Lamax	98,00	96,00	108,28
Lamax	98,00	96,00	108,28
Lamax	98,00	96,00	108,28

Model: Aldi De Gors RBS  
 Groep: (hoofdgroep)  
 Lijst van Toetspunten, voor rekenmethode Industrielawaai - IL

Naam	Omschr.	Maaiveld	Hdef.	Hoogte A	Hoogte B	Hoogte C	Hoogte D	Hoogte E
DG 8	De Gors 8	10,20	Relatief	1,50	4,50	--	--	--
DG 10	De Gors 10	10,20	Relatief	1,50	4,50	--	--	--
DG 12	De Gors 12	10,20	Relatief	1,50	4,50	--	--	--
DG 14	De Gors 14	10,20	Relatief	1,50	4,50	--	--	--
DG 16	De Gors 16	10,20	Relatief	1,50	4,50	--	--	--
DG 18	De Gors 18	10,20	Relatief	1,50	4,50	--	--	--
DG 18	De Gors 18	10,20	Relatief	1,50	4,50	--	--	--
DG 4	De Gors 4	10,20	Relatief	1,50	4,50	--	--	--
DG 6	De Gors 6	10,20	Relatief	1,50	4,50	--	--	--
DK 55-309	De Karekiet 55-309	10,20	Relatief	1,50	4,50	7,50	--	--
DK 55-310	De Karekiet 55-309	10,20	Relatief	1,50	4,50	7,50	--	--
DK 55-311	De Karekiet 55-309	10,20	Relatief	1,50	4,50	7,50	--	--
DK 55-312	De Karekiet 55-309	10,20	Relatief	1,50	4,50	7,50	--	--
DK 55-313	De Karekiet 55-309	10,20	Relatief	1,50	4,50	7,50	--	--
DK 55-314	De Karekiet 55-309	10,20	Relatief	1,50	4,50	7,50	--	--
DK 55-315	De Karekiet 55-309	10,20	Relatief	1,50	4,50	7,50	--	--
DK 55-317	De Karekiet 55-309	10,20	Relatief	1,50	4,50	7,50	--	--
DK 55-318	De Karekiet 55-309	10,20	Relatief	1,50	4,50	7,50	--	--
DK 55-319	De Karekiet 55-309	10,20	Relatief	1,50	4,50	7,50	--	--
DK 55-320	De Karekiet 55-309	10,20	Relatief	1,50	4,50	7,50	--	--
DH 51	De Houtsnip 51	10,20	Relatief	1,50	4,50	7,50	--	--
DH 49	De Houtsnip 49	10,20	Relatief	1,50	4,50	7,50	--	--
DH 47	De Houtsnip 47	10,20	Relatief	1,50	4,50	7,50	--	--
ZB 61-137	Zeven Bosjes 61-137	10,20	Relatief	1,50	4,50	7,50	--	--
DK 13	De Karekiet 13	10,20	Relatief	1,50	4,50	--	--	--
DG 39-105	De Gors 39-105	10,20	Relatief	4,50	7,50	--	--	--
DG 39-106	De Gors 39-105	10,20	Relatief	4,50	7,50	--	--	--
DG 39-107	De Gors 39-105	10,20	Relatief	4,50	7,50	--	--	--
DG 39-108	De Gors 39-105	10,20	Relatief	4,50	7,50	--	--	--
DG 39-109	De Gors 39-105	10,20	Relatief	4,50	7,50	--	--	--
DG 39-110	De Gors 39-105	10,20	Relatief	4,50	--	--	--	--
DG 39-111	De Gors 39-105	10,20	Relatief	4,50	7,50	--	--	--
DG 39-112	De Gors 39-105	10,20	Relatief	4,50	7,50	--	--	--
DG 39-113	De Gors 39-105	10,20	Relatief	4,50	7,50	--	--	--
DG 39-105	De Gors 39-105	10,20	Relatief	4,50	7,50	--	--	--
DGG 14	De Geelgors 14	10,20	Relatief	1,50	4,50	--	--	--
ZB 61-137	Zeven Bosjes 61-137	10,20	Relatief	1,50	4,50	7,50	--	--
DG 39-113	De Gors 39-105	10,20	Relatief	4,50	7,50	--	--	--
ZB 45-59	Zeven Bosjes 45-59	10,20	Relatief	1,50	4,50	--	--	--
ZB 45-59	Zeven Bosjes 45-59	10,20	Relatief	1,50	4,50	--	--	--
ZB 50-60	Zeven Bosjes 50-60	10,20	Relatief	1,50	4,50	7,50	--	--
DGG 8	De Geelgors 8	10,20	Relatief	1,50	4,50	--	--	--
ZB 38-48	Zeven Bosjes 38-48	10,20	Relatief	1,50	4,50	7,50	--	--
ZB 41	Zeven Bosjes 41	10,20	Relatief	1,50	4,50	--	--	--

---

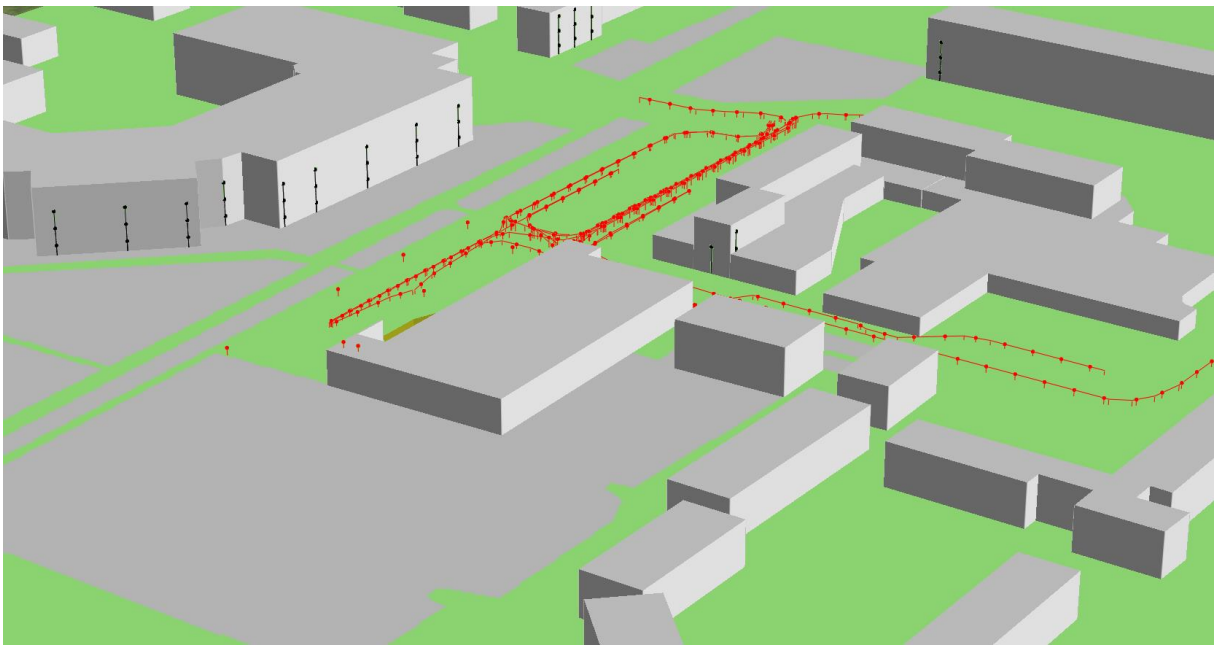
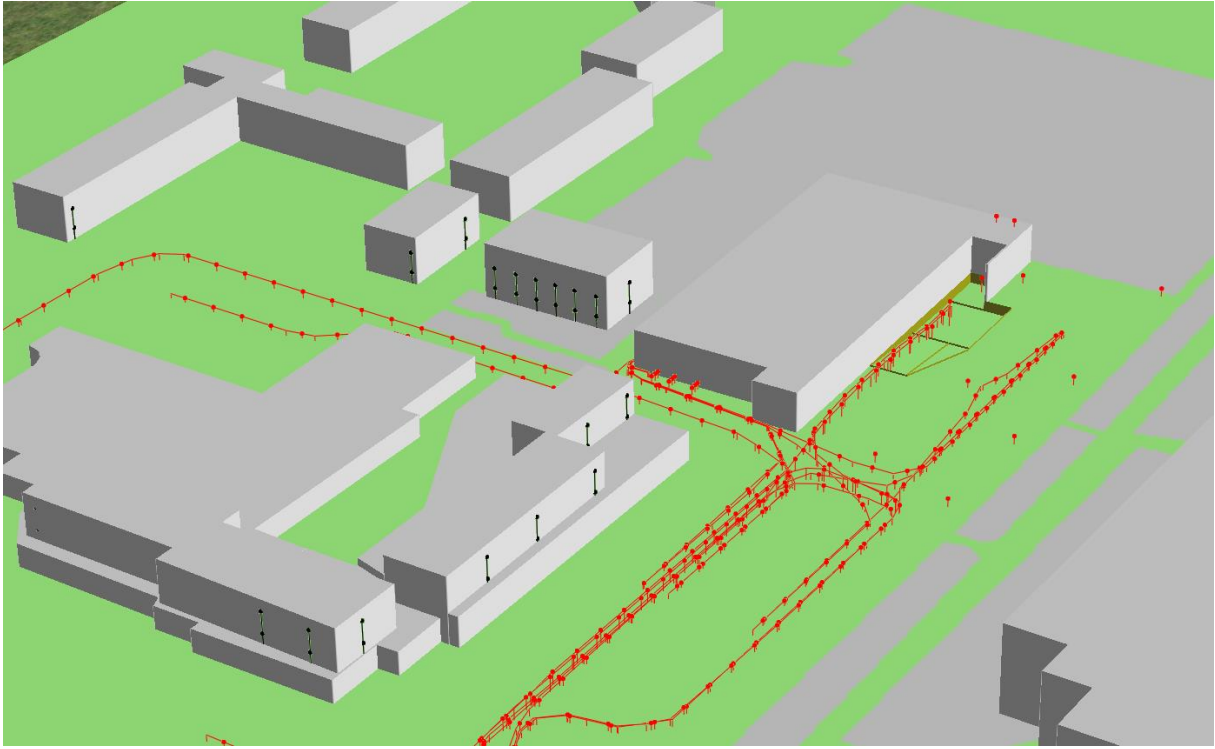
Model: Aldi De Gors RBS  
Groep: (hoofdgroep)  
Lijst van Toetspunten, voor rekenmethode Industrielawaai - IL

Naam	Hoogte F	Gevel
DG 8	--	Ja
DG 10	--	Ja
DG 12	--	Ja
DG 14	--	Ja
DG 16	--	Ja
DG 18	--	Ja
DG 18	--	Ja
DG 4	--	Ja
DG 6	--	Ja
DK 55-309	--	Ja
DK 55-310	--	Ja
DK 55-311	--	Ja
DK 55-312	--	Ja
DK 55-313	--	Ja
DK 55-314	--	Ja
DK 55-315	--	Ja
DK 55-317	--	Ja
DK 55-318	--	Ja
DK 55-319	--	Ja
DK 55-320	--	Ja
DH 51	--	Ja
DH 49	--	Ja
DH 47	--	Ja
ZB 61-137	--	Ja
DK 13	--	Ja
DG 39-105	--	Ja
DG 39-106	--	Ja
DG 39-107	--	Ja
DG 39-108	--	Ja
DG 39-109	--	Ja
DG 39-110	--	Ja
DG 39-111	--	Ja
DG 39-112	--	Ja
DG 39-113	--	Ja
DG 39-105	--	Ja
DGG 14	--	Ja
ZB 61-137	--	Ja
DG 39-113	--	Ja
ZB 45-59	--	Ja
ZB 45-59	--	Ja
ZB 50-60	--	Ja
DGG 8	--	Ja
ZB 38-48	--	Ja
ZB 41	--	Ja

---

Model: Aldi De Gors RBS  
Groep: (hoofdgroep)  
Lijst van Bodemgebieden, voor rekenmethode Industrielawaai - IL

Naam	Omschr.	Bf
		1,00
		1,00
1		0,50
		1,00
1		1,00
2		1,00
3		1,00
4		1,00
5		1,00
6		1,00
7		1,00



---

Model: Aldi De Gors RBS opstelplaats ww verplaatst  
Groep: (hoofdgroep)  
Lijst van Schermen, voor rekenmethode Industrielawaai - IL

Naam	Omschr.	ISO_H	ISO M	Hdef.	Cp	Refl.L 31	Refl.L 63	Refl.L 125	Refl.L 250	Refl.L 500	Refl.L 1k	Refl.L 2k	Refl.L 4k	Refl.L 8k	Refl.R 31
		3,00	10,20	Relatief	0 dB	0,80	0,80	0,80	0,80	0,80	0,80	0,80	0,80	0,80	0,80

---

Model: Aldi De Gors RBS opstelplaats ww verplaatst  
Groep: (hoofdgroep)  
Lijst van Schermen, voor rekenmethode Industrielawaai - IL

Naam	Refl.R 63	Refl.R 125	Refl.R 250	Refl.R 500	Refl.R 1k	Refl.R 2k	Refl.R 4k	Refl.R 8k
	0,80	0,80	0,80	0,80	0,80	0,80	0,80	0,80



Model: Aldi De Gors RBS opstelplaats ww verplaatst  
 Groep: (hoofdgroep)  
 Lijst van Puntbronnen, voor rekenmethode Industrielawaai - IL

Groep	ItemID	Grp.ID	Datum	Naam	Omschr.	Vorm	X
Lamax	11176	2	11:49, 10 mei 2017	WW verz	Winkelwagens verzamelen	Punt	239794,24
Lamax	11178	2	11:54, 10 mei 2017	Portier	Sluiten autoportier	Punt	239829,76
Lamax	11179	2	11:55, 10 mei 2017	Portier	Sluiten autoportier	Punt	239802,22
Lamax	11180	2	11:56, 10 mei 2017	Portier	Sluiten autoportier	Punt	239784,88
Lamax	11181	2	11:56, 10 mei 2017	Portier	Sluiten autoportier	Punt	239767,41
Lamax	11182	2	11:56, 10 mei 2017	Portier	Sluiten autoportier	Punt	239771,74
Lamax	11192	2	07:50, 16 mei 2017	WW verz	Winkelwagens verzamelen	Punt	239782,09
Lamax	11237	2	11:50, 24 feb 2020	VW piek	Vrachtwagen piek	Punt	239804,74
Lamax	11238	2	11:50, 24 feb 2020	VW piek	Vrachtwagen piek	Punt	239792,51
Lamax	11239	2	11:50, 24 feb 2020	VW piek	Vrachtwagen piek	Punt	239771,22
Lamax	11240	2	11:50, 24 feb 2020	VW piek	Vrachtwagen piek	Punt	239762,83
Lamax	11241	2	11:50, 24 feb 2020	VW piek	Vrachtwagen piek	Punt	239693,14
Lamax	11265	2	07:49, 16 mei 2017	WW verz	Winkelwagens verzamelen	Punt	239782,12
Lamax	11266	2	07:49, 16 mei 2017	WW verz	Winkelwagens verzamelen	Punt	239782,09

Model: Aldi De Gors RBS opstelplaats ww verplaatst  
 Groep: (hoofdgroep)  
 Lijst van Puntbronnen, voor rekenmethode Industrielawaai - IL

Groep	Y	Hoogte	Rel.H	Maaiveld	Hdef.	Type	Richt.	Hoek	Cb(u)(D)
Lamax	483785,76	0,75	0,75	10,20	Relatief	Normale puntbron	0,00	360,00	--
Lamax	483776,01	1,00	1,00	10,20	Relatief	Normale puntbron	0,00	360,00	--
Lamax	483774,61	1,00	1,00	10,20	Relatief	Normale puntbron	0,00	360,00	--
Lamax	483773,77	1,00	1,00	10,20	Relatief	Normale puntbron	0,00	360,00	--
Lamax	483773,36	1,00	1,00	10,20	Relatief	Normale puntbron	0,00	360,00	--
Lamax	483786,22	1,00	1,00	10,20	Relatief	Normale puntbron	0,00	360,00	--
Lamax	483826,43	0,75	0,75	10,20	Relatief	Normale puntbron	0,00	360,00	--
Lamax	483797,08	1,50	1,50	9,19	Relatief	Normale puntbron	0,00	360,00	--
Lamax	483796,29	1,50	1,50	10,19	Relatief	Normale puntbron	0,00	360,00	--
Lamax	483794,90	1,50	1,50	10,20	Relatief	Normale puntbron	0,00	360,00	--
Lamax	483778,06	1,50	1,50	10,20	Relatief	Normale puntbron	0,00	360,00	--
Lamax	483790,20	1,50	1,50	10,20	Relatief	Normale puntbron	0,00	360,00	--
Lamax	483825,46	0,75	0,75	10,20	Relatief	Normale puntbron	0,00	360,00	--
Lamax	483827,16	0,75	0,75	10,20	Relatief	Normale puntbron	0,00	360,00	--

Model: Aldi De Gors RBS opstelplaats ww verplaatst  
 Groep: (hoofdgroep)  
 Lijst van Puntbronnen, voor rekenmethode Industrielawaai - IL

Groep	Cb(u)(A)	Cb(u)(N)	Cb(%) (D)	Cb(%) (A)	Cb(%) (N)	Cb(D)	Cb(A)	Cb(N)	GeenRefl.	GeenDemping
Lamax	--	--	--	--	--	99,00	99,00	--	Nee	Nee
Lamax	--	--	--	--	--	99,00	99,00	--	Nee	Nee
Lamax	--	--	--	--	--	99,00	99,00	--	Nee	Nee
Lamax	--	--	--	--	--	99,00	99,00	--	Nee	Nee
Lamax	--	--	--	--	--	99,00	99,00	--	Nee	Nee
Lamax	--	--	--	--	--	99,00	99,00	--	Nee	Nee
Lamax	--	--	--	--	--	99,00	99,00	--	Nee	Nee
Lamax	--	--	--	--	--	99,00	99,00	--	Nee	Ja
Lamax	--	--	--	--	--	99,00	--	--	Nee	Nee
Lamax	--	--	--	--	--	99,00	--	--	Nee	Nee
Lamax	--	--	--	--	--	99,00	--	--	Nee	Nee
Lamax	--	--	--	--	--	99,00	--	--	Nee	Nee
Lamax	--	--	--	--	--	99,00	99,00	--	Nee	Ja
Lamax	--	--	--	--	--	99,00	99,00	--	Nee	Ja

Model: Aldi De Gors RBS opstelplaats ww verplaatst  
 Groep: (hoofdgroep)  
 Lijst van Puntbronnen, voor rekenmethode Industrielawaai - IL

Groep	GeenProces	Lw 31	Lw 63	Lw 125	Lw 250	Lw 500	Lw 1k	Lw 2k	Lw 4k	Lw 8k	Lw Totaal
Lamax	Nee	76,00	75,20	81,40	86,70	88,60	94,80	99,30	100,60	104,30	107,10
Lamax	Nee	76,00	81,00	88,00	91,00	94,00	93,00	92,00	89,00	87,00	99,75
Lamax	Nee	76,00	81,00	88,00	91,00	94,00	93,00	92,00	89,00	87,00	99,75
Lamax	Nee	76,00	81,00	88,00	91,00	94,00	93,00	92,00	89,00	87,00	99,75
Lamax	Nee	76,00	81,00	88,00	91,00	94,00	93,00	92,00	89,00	87,00	99,75
Lamax	Nee	76,00	81,00	88,00	91,00	94,00	93,00	92,00	89,00	87,00	99,75
Lamax	Nee	76,00	81,00	88,00	91,00	94,00	93,00	92,00	89,00	87,00	99,75
Lamax	Nee	76,00	75,20	61,00	68,00	76,00	96,00	99,00	89,00	86,00	101,22
Lamax	Nee	--	90,00	97,00	100,00	102,00	101,00	101,00	98,00	96,00	108,28
Lamax	Nee	--	90,00	97,00	100,00	102,00	101,00	101,00	98,00	96,00	108,28
Lamax	Nee	--	90,00	97,00	100,00	102,00	101,00	101,00	98,00	96,00	108,28
Lamax	Nee	--	90,00	97,00	100,00	102,00	101,00	101,00	98,00	96,00	108,28
Lamax	Nee	--	90,00	97,00	100,00	102,00	101,00	101,00	98,00	96,00	108,28
Lamax	Nee	76,00	75,20	61,00	68,00	76,00	96,00	99,00	89,00	86,00	101,22
Lamax	Nee	76,00	75,20	61,00	68,00	76,00	96,00	99,00	89,00	86,00	101,22

Model: Aldi De Gors RBS opstelplaats ww verplaatst  
 Groep: (hoofdgroep)  
 Lijst van Puntbronnen, voor rekenmethode Industrielawaai - IL

Groep	Red 31	Red 63	Red 125	Red 250	Red 500	Red 1k	Red 2k	Red 4k	Red 8k	Lwr 31	Lwr 63
Lamax	0,00	0,00	0,00	0,00	0,00	0,00	0,00	0,00	0,00	76,00	75,20
Lamax	0,00	0,00	0,00	0,00	0,00	0,00	0,00	0,00	0,00	76,00	81,00
Lamax	0,00	0,00	0,00	0,00	0,00	0,00	0,00	0,00	0,00	76,00	81,00
Lamax	0,00	0,00	0,00	0,00	0,00	0,00	0,00	0,00	0,00	76,00	81,00
Lamax	0,00	0,00	0,00	0,00	0,00	0,00	0,00	0,00	0,00	76,00	81,00
Lamax	0,00	0,00	0,00	0,00	0,00	0,00	0,00	0,00	0,00	76,00	81,00
Lamax	0,00	0,00	0,00	0,00	0,00	0,00	0,00	0,00	0,00	76,00	75,20
Lamax	0,00	0,00	0,00	0,00	0,00	0,00	0,00	0,00	0,00	--	90,00
Lamax	0,00	0,00	0,00	0,00	0,00	0,00	0,00	0,00	0,00	--	90,00
Lamax	0,00	0,00	0,00	0,00	0,00	0,00	0,00	0,00	0,00	--	90,00
Lamax	0,00	0,00	0,00	0,00	0,00	0,00	0,00	0,00	0,00	--	90,00
Lamax	0,00	0,00	0,00	0,00	0,00	0,00	0,00	0,00	0,00	--	90,00
Lamax	0,00	0,00	0,00	0,00	0,00	0,00	0,00	0,00	0,00	76,00	75,20
Lamax	0,00	0,00	0,00	0,00	0,00	0,00	0,00	0,00	0,00	76,00	75,20

---

Model: Aldi De Gors RBS opstelplaats ww verplaatst  
Groep: (hoofdgroep)  
Lijst van Puntbronnen, voor rekenmethode Industrielawaai - IL

Groep	Lwr 125	Lwr 250	Lwr 500	Lwr 1k	Lwr 2k	Lwr 4k	Lwr 8k	Lwr Totaal
Lamax	81,40	86,70	88,60	94,80	99,30	100,60	104,30	107,10
Lamax	88,00	91,00	94,00	93,00	92,00	89,00	87,00	99,75
Lamax	88,00	91,00	94,00	93,00	92,00	89,00	87,00	99,75
Lamax	88,00	91,00	94,00	93,00	92,00	89,00	87,00	99,75
Lamax	88,00	91,00	94,00	93,00	92,00	89,00	87,00	99,75
Lamax	88,00	91,00	94,00	93,00	92,00	89,00	87,00	99,75
Lamax	88,00	91,00	94,00	93,00	92,00	89,00	87,00	99,75
Lamax	61,00	68,00	76,00	96,00	99,00	89,00	86,00	101,22
Lamax	97,00	100,00	102,00	101,00	101,00	98,00	96,00	108,28
Lamax	97,00	100,00	102,00	101,00	101,00	98,00	96,00	108,28
Lamax	97,00	100,00	102,00	101,00	101,00	98,00	96,00	108,28
Lamax	97,00	100,00	102,00	101,00	101,00	98,00	96,00	108,28
Lamax	97,00	100,00	102,00	101,00	101,00	98,00	96,00	108,28
Lamax	97,00	100,00	102,00	101,00	101,00	98,00	96,00	108,28
Lamax	61,00	68,00	76,00	96,00	99,00	89,00	86,00	101,22
Lamax	61,00	68,00	76,00	96,00	99,00	89,00	86,00	101,22



## **Bijlage 2: Resultaten langtijdgemiddeld beoordelingsniveau**





Rapport: Resultatentabel  
 Model: Aldi De Gors RBS  
 LAeq totaalresultaten voor toetspunten  
 Groep: Lar,lt  
 Groepsreductie: Nee

Naam						
Toetspunt	Omschrijving	Hoogte	Dag	Avond	Nacht	Etmaal
DG 10_A	De Gors 10	1,50	48,3	40,6	13,0	48,3
DG 10_B	De Gors 10	4,50	49,2	41,3	13,0	49,2
DG 12_A	De Gors 12	1,50	48,6	40,9	17,3	48,6
DG 12_B	De Gors 12	4,50	49,3	41,5	12,5	49,3
DG 14_A	De Gors 14	1,50	49,0	41,2	17,5	49,0
DG 14_B	De Gors 14	4,50	49,6	41,8	13,6	49,6
DG 16_A	De Gors 16	1,50	49,5	41,5	17,2	49,5
DG 16_B	De Gors 16	4,50	50,0	42,0	13,4	50,0
DG 18_A	De Gors 18	1,50	47,4	38,5	16,3	47,4
DG 18_A	De Gors 18	1,50	50,3	42,0	17,0	50,3
DG 18_B	De Gors 18	4,50	47,6	39,1	26,7	47,6
DG 18_B	De Gors 18	4,50	50,5	42,3	16,9	50,5
DG 39-105_	De Gors 39-105	7,50	48,5	40,7	21,2	48,5
DG 39-105_	De Gors 39-105	4,50	46,7	38,3	19,7	46,7
DG 39-105_	De Gors 39-105	7,50	53,0	44,0	30,3	53,0
DG 39-105_	De Gors 39-105	4,50	50,0	40,6	27,8	50,0
DG 39-106_	De Gors 39-105	7,50	52,4	43,5	29,8	52,4
DG 39-106_	De Gors 39-105	4,50	47,9	39,1	27,6	47,9
DG 39-107_	De Gors 39-105	7,50	53,0	44,9	26,9	53,0
DG 39-107_	De Gors 39-105	4,50	51,7	43,5	25,0	51,7
DG 39-108_	De Gors 39-105	7,50	52,4	44,6	26,3	52,4
DG 39-108_	De Gors 39-105	4,50	51,1	43,2	25,0	51,1
DG 39-109_	De Gors 39-105	7,50	52,0	44,4	25,6	52,0
DG 39-109_	De Gors 39-105	4,50	50,7	43,0	24,1	50,7
DG 39-110_	De Gors 39-105	4,50	53,6	44,3	25,5	53,6
DG 39-111_	De Gors 39-105	7,50	49,4	42,2	20,9	49,4
DG 39-111_	De Gors 39-105	4,50	49,2	42,1	19,4	49,2
DG 39-112_	De Gors 39-105	7,50	41,2	33,8	16,5	41,2
DG 39-112_	De Gors 39-105	4,50	40,7	33,3	14,7	40,7
DG 39-113_	De Gors 39-105	7,50	--	--	--	--
DG 39-113_	De Gors 39-105	4,50	--	--	--	--
DG 39-113_	De Gors 39-105	7,50	39,6	32,0	16,2	39,6
DG 39-113_	De Gors 39-105	4,50	39,0	31,5	11,2	39,0
DG 4_A	De Gors 4	1,50	48,4	41,2	18,5	48,4
DG 4_B	De Gors 4	4,50	49,0	41,6	7,5	49,0
DG 6_A	De Gors 6	1,50	40,6	34,0	19,9	40,6
DG 6_B	De Gors 6	4,50	42,1	35,6	26,0	42,1
DG 8_A	De Gors 8	1,50	48,0	40,5	13,6	48,0
DG 8_B	De Gors 8	4,50	49,0	41,2	13,7	49,0
DGG 14_A	De Geelgors 14	1,50	44,7	37,8	13,0	44,7
DGG 14_B	De Geelgors 14	4,50	45,3	38,4	18,3	45,3
DGG 8_A	De Geelgors 8	1,50	44,2	37,5	10,8	44,2
DGG 8_B	De Geelgors 8	4,50	44,8	38,0	15,5	44,8
DH 47_A	De Houtsnip 47	1,50	41,7	32,9	17,5	41,7
DH 47_B	De Houtsnip 47	4,50	43,0	34,6	17,3	43,0
DH 47_C	De Houtsnip 47	7,50	44,4	36,0	18,3	44,4
DH 49_A	De Houtsnip 49	1,50	42,2	33,5	17,8	42,2
DH 49_B	De Houtsnip 49	4,50	43,6	35,2	17,5	43,6
DH 49_C	De Houtsnip 49	7,50	44,9	36,5	18,6	44,9
DH 51_A	De Houtsnip 51	1,50	42,6	34,0	17,8	42,6
DH 51_B	De Houtsnip 51	4,50	44,1	35,7	17,9	44,1
DH 51_C	De Houtsnip 51	7,50	45,3	36,9	19,0	45,3
DK 13_A	De Karekiet 13	1,50	42,0	31,1	22,5	42,0
DK 13_B	De Karekiet 13	4,50	44,1	33,0	25,6	44,1
DK 55-309_	De Karekiet 55-309	7,50	50,9	41,1	28,4	50,9
DK 55-309_	De Karekiet 55-309	4,50	50,8	40,7	27,1	50,8

Alle getoonde dB-waarden zijn A-gewogen

Rapport: Resultatentabel  
 Model: Aldi De Gors RBS  
 LAeq totaalresultaten voor toetspunten  
 Groep: Lar,lt  
 Groepsreductie: Nee

Naam			Hoogte	Dag	Avond	Nacht	Etmaal
DK 55-309_	De Karekiet	55-309	1,50	48,7	38,3	23,6	48,7
DK 55-310_	De Karekiet	55-309	7,50	50,7	41,2	27,2	50,7
DK 55-310_	De Karekiet	55-309	4,50	50,5	40,9	25,3	50,5
DK 55-310_	De Karekiet	55-309	1,50	48,3	38,5	22,2	48,3
DK 55-311_	De Karekiet	55-309	7,50	50,3	41,2	25,6	50,3
DK 55-311_	De Karekiet	55-309	4,50	50,0	40,9	23,8	50,0
DK 55-311_	De Karekiet	55-309	1,50	47,7	38,4	20,9	47,7
DK 55-312_	De Karekiet	55-309	7,50	49,9	41,1	24,2	49,9
DK 55-312_	De Karekiet	55-309	4,50	49,5	40,8	22,5	49,5
DK 55-312_	De Karekiet	55-309	1,50	47,1	38,3	19,8	47,1
DK 55-313_	De Karekiet	55-309	7,50	50,9	40,9	29,2	50,9
DK 55-313_	De Karekiet	55-309	4,50	50,8	40,5	28,2	50,8
DK 55-313_	De Karekiet	55-309	1,50	48,8	38,1	24,8	48,8
DK 55-314_	De Karekiet	55-309	7,50	49,1	38,4	29,3	49,1
DK 55-314_	De Karekiet	55-309	4,50	49,0	38,0	28,6	49,0
DK 55-314_	De Karekiet	55-309	1,50	46,7	35,3	25,0	46,7
DK 55-315_	De Karekiet	55-309	7,50	50,1	39,2	30,9	50,1
DK 55-315_	De Karekiet	55-309	4,50	50,0	38,8	29,7	50,0
DK 55-315_	De Karekiet	55-309	1,50	47,5	36,0	26,1	47,5
DK 55-317_	De Karekiet	55-309	7,50	47,8	36,9	28,5	47,8
DK 55-317_	De Karekiet	55-309	4,50	47,4	36,3	27,5	47,4
DK 55-317_	De Karekiet	55-309	1,50	44,9	33,4	23,9	44,9
DK 55-318_	De Karekiet	55-309	7,50	46,4	35,5	27,6	46,4
DK 55-318_	De Karekiet	55-309	4,50	45,6	34,5	26,2	45,6
DK 55-318_	De Karekiet	55-309	1,50	43,1	31,7	22,6	43,1
DK 55-319_	De Karekiet	55-309	7,50	45,4	38,5	5,1	45,4
DK 55-319_	De Karekiet	55-309	4,50	45,1	38,2	2,6	45,1
DK 55-319_	De Karekiet	55-309	1,50	42,2	35,4	1,4	42,2
DK 55-320_	De Karekiet	55-309	7,50	45,3	38,0	5,1	45,3
DK 55-320_	De Karekiet	55-309	4,50	44,6	37,4	2,3	44,6
DK 55-320_	De Karekiet	55-309	1,50	42,1	34,8	1,2	42,1
ZB 38-48_A	Zeven Bosjes	38-48	1,50	33,0	26,3	-2,3	33,0
ZB 38-48_B	Zeven Bosjes	38-48	4,50	33,9	27,2	2,7	33,9
ZB 38-48_C	Zeven Bosjes	38-48	7,50	34,3	27,7	4,9	34,3
ZB 41_A	Zeven Bosjes	41	1,50	34,4	27,8	14,0	34,4
ZB 41_B	Zeven Bosjes	41	4,50	36,2	29,6	16,2	36,2
ZB 45-59_A	Zeven Bosjes	45-59	1,50	35,3	28,8	17,1	35,3
ZB 45-59_A	Zeven Bosjes	45-59	1,50	35,6	29,1	17,0	35,6
ZB 45-59_B	Zeven Bosjes	45-59	4,50	36,8	30,2	16,5	36,8
ZB 45-59_B	Zeven Bosjes	45-59	4,50	37,1	30,5	16,5	37,1
ZB 50-60_A	Zeven Bosjes	50-60	1,50	44,0	37,4	11,8	44,0
ZB 50-60_B	Zeven Bosjes	50-60	4,50	44,3	37,6	16,3	44,3
ZB 50-60_C	Zeven Bosjes	50-60	7,50	44,0	37,3	18,5	44,0
ZB 61-137_	Zeven Bosjes	61-137	7,50	37,4	30,5	18,0	37,4
ZB 61-137_	Zeven Bosjes	61-137	4,50	35,9	28,8	9,2	35,9
ZB 61-137_	Zeven Bosjes	61-137	1,50	34,8	27,6	6,7	34,8
ZB 61-137_	Zeven Bosjes	61-137	7,50	44,2	36,2	18,2	44,2
ZB 61-137_	Zeven Bosjes	61-137	4,50	43,4	35,6	19,2	43,4
ZB 61-137_	Zeven Bosjes	61-137	1,50	41,9	33,8	19,2	41,9

Alle getoonde dB-waarden zijn A-gewogen

Rapport: Resultatentabel  
 Model: Aldi De Gors RBS  
 LAeq bij Bron voor toetspunt: DG 39-110\_ - De Gors 39-105  
 Groep: Lar,lt  
 Groepsreductie: Nee

Naam		Hoogte	Dag	Avond	Nacht	Etmaal
Bron	Omschrijving					
DG 39-110_	De Gors 39-105	4,50	53,6	44,3	25,5	53,6
WW lijn 2	Winkelwagens lijn 2	0,50	48,0	31,8	--	48,0
VW signale	Vrachtwagen achteruitrijsignalering 5 km/h	1,50	46,9	--	--	46,9
PA lijn 3	Personenauto's 10 km/h lijn 3	0,75	46,1	39,5	--	46,1
WW lijn 3	Winkelwagens lijn 3	0,50	44,5	37,8	--	44,5
PA lijn 2	Personenauto's 10 km/h lijn 2	0,75	44,5	38,0	--	44,5
WW lijn 1	Winkelwagens lijn 1	0,50	39,1	32,6	--	39,1
WW lijn 1	Winkelwagens lijn 1	0,50	35,2	28,7	--	35,2
WW lijn 1	Winkelwagens lijn 1	0,50	35,1	28,5	--	35,1
PA lijn 1	Personenauto's 10 km/h lijn 1	0,75	33,9	27,4	--	33,9
VW vertrek	Vrachtwagen vertrekken 10 km/h	1,50	31,5	--	--	31,5
WW lijn 1	Winkelwagens lijn 1	0,50	30,6	24,1	--	30,6
VW arriver	Vrachtwagen arriveren 10 km/h	1,50	30,3	--	--	30,3
VW Koelmo	Koelmotor vrachtwagen	3,50	23,4	--	--	23,4
Koeling	Daikin koelinstallatie	1,00	22,6	22,6	22,6	32,6
Vriescel	Daikin vriescel	1,00	22,4	22,4	22,4	32,4
LL	Laden en lossen	2,00	20,6	--	--	20,6
Perscontai	Perscontainer	1,00	-5,4	-3,7	--	1,3

Alle getoonde dB-waarden zijn A-gewogen



## **Bijlage 3: Resultaten maximaal geluidniveau**



Rapport: Resultatentabel  
 Model: Aldi De Gors RBS  
 LAmax totaalresultaten voor toetspunten  
 Groep: Lamax

Naam					
Toetspunt	Omschrijving	Hoogte	Dag	Avond	Nacht
DG 10_A	De Gors 10	1,50	66,7	66,7	--
DG 10_B	De Gors 10	4,50	67,9	67,9	--
DG 12_A	De Gors 12	1,50	64,4	64,4	--
DG 12_B	De Gors 12	4,50	65,3	65,3	--
DG 14_A	De Gors 14	1,50	65,5	65,5	--
DG 14_B	De Gors 14	4,50	65,4	65,4	--
DG 16_A	De Gors 16	1,50	66,6	66,6	--
DG 16_B	De Gors 16	4,50	66,5	66,5	--
DG 18_A	De Gors 18	1,50	62,6	62,6	--
DG 18_A	De Gors 18	1,50	64,0	64,0	--
DG 18_B	De Gors 18	4,50	62,6	62,6	--
DG 18_B	De Gors 18	4,50	64,1	64,0	--
DG 39-105_	De Gors 39-105	7,50	69,4	69,4	--
DG 39-105_	De Gors 39-105	4,50	69,1	69,1	--
DG 39-105_	De Gors 39-105	7,50	72,4	69,3	--
DG 39-105_	De Gors 39-105	4,50	69,4	67,8	--
DG 39-106_	De Gors 39-105	7,50	71,0	61,4	--
DG 39-106_	De Gors 39-105	4,50	65,5	60,0	--
DG 39-107_	De Gors 39-105	7,50	69,0	61,4	--
DG 39-107_	De Gors 39-105	4,50	67,5	60,9	--
DG 39-108_	De Gors 39-105	7,50	67,2	59,8	--
DG 39-108_	De Gors 39-105	4,50	65,7	58,4	--
DG 39-109_	De Gors 39-105	7,50	69,7	58,6	--
DG 39-109_	De Gors 39-105	4,50	68,0	56,8	--
DG 39-110_	De Gors 39-105	4,50	76,1	76,1	--
DG 39-111_	De Gors 39-105	7,50	72,5	54,1	--
DG 39-111_	De Gors 39-105	4,50	72,7	52,5	--
DG 39-112_	De Gors 39-105	7,50	71,6	46,5	--
DG 39-112_	De Gors 39-105	4,50	71,6	45,5	--
DG 39-113_	De Gors 39-105	7,50	--	--	--
DG 39-113_	De Gors 39-105	4,50	--	--	--
DG 39-113_	De Gors 39-105	7,50	69,6	46,3	--
DG 39-113_	De Gors 39-105	4,50	68,6	45,3	--
DG 4_A	De Gors 4	1,50	62,6	60,7	--
DG 4_B	De Gors 4	4,50	65,0	63,1	--
DG 6_A	De Gors 6	1,50	56,0	56,0	--
DG 6_B	De Gors 6	4,50	58,8	58,8	--
DG 8_A	De Gors 8	1,50	65,4	65,4	--
DG 8_B	De Gors 8	4,50	67,1	67,1	--
DGG 14_A	De Geelgors 14	1,50	55,3	53,5	--
DGG 14_B	De Geelgors 14	4,50	55,9	54,3	--
DGG 8_A	De Geelgors 8	1,50	51,5	43,9	--
DGG 8_B	De Geelgors 8	4,50	55,2	52,1	--
DH 47_A	De Houtsnip 47	1,50	58,2	49,0	--
DH 47_B	De Houtsnip 47	4,50	61,2	49,1	--
DH 47_C	De Houtsnip 47	7,50	61,5	50,6	--
DH 49_A	De Houtsnip 49	1,50	58,5	51,6	--
DH 49_B	De Houtsnip 49	4,50	61,7	51,6	--
DH 49_C	De Houtsnip 49	7,50	61,8	52,9	--
DH 51_A	De Houtsnip 51	1,50	59,2	52,0	--
DH 51_B	De Houtsnip 51	4,50	62,2	52,0	--
DH 51_C	De Houtsnip 51	7,50	62,3	53,3	--
DK 13_A	De Karekiet 13	1,50	58,9	55,4	--
DK 13_B	De Karekiet 13	4,50	62,0	57,0	--
DK 55-309_	De Karekiet 55-309	7,50	66,9	64,3	--
DK 55-309_	De Karekiet 55-309	4,50	66,9	64,4	--
DK 55-309_	De Karekiet 55-309	1,50	66,0	62,0	--

Alle getoonde dB-waarden zijn A-gewogen



Rapport: Resultatentabel  
 Model: Aldi De Gors RBS  
 LAmax totaalresultaten voor toetspunten  
 Groep: Lamax

Naam	Toetspunt	Omschrijving	Hoogte	Dag	Avond	Nacht
DK 55-310_	De Karekiet	55-309	7,50	67,7	63,0	--
DK 55-310_	De Karekiet	55-309	4,50	67,8	63,1	--
DK 55-310_	De Karekiet	55-309	1,50	67,4	60,3	--
DK 55-311_	De Karekiet	55-309	7,50	67,6	61,5	--
DK 55-311_	De Karekiet	55-309	4,50	67,5	61,0	--
DK 55-311_	De Karekiet	55-309	1,50	66,4	58,4	--
DK 55-312_	De Karekiet	55-309	7,50	66,3	60,1	--
DK 55-312_	De Karekiet	55-309	4,50	66,0	59,0	--
DK 55-312_	De Karekiet	55-309	1,50	64,2	56,7	--
DK 55-313_	De Karekiet	55-309	7,50	66,3	64,9	--
DK 55-313_	De Karekiet	55-309	4,50	66,3	65,0	--
DK 55-313_	De Karekiet	55-309	1,50	64,5	62,9	--
DK 55-314_	De Karekiet	55-309	7,50	65,2	63,6	--
DK 55-314_	De Karekiet	55-309	4,50	65,2	63,7	--
DK 55-314_	De Karekiet	55-309	1,50	62,3	61,2	--
DK 55-315_	De Karekiet	55-309	7,50	66,5	65,1	--
DK 55-315_	De Karekiet	55-309	4,50	66,4	65,2	--
DK 55-315_	De Karekiet	55-309	1,50	63,3	62,5	--
DK 55-317_	De Karekiet	55-309	7,50	63,9	62,0	--
DK 55-317_	De Karekiet	55-309	4,50	63,6	61,9	--
DK 55-317_	De Karekiet	55-309	1,50	60,4	59,1	--
DK 55-318_	De Karekiet	55-309	7,50	62,7	60,3	--
DK 55-318_	De Karekiet	55-309	4,50	61,8	59,4	--
DK 55-318_	De Karekiet	55-309	1,50	58,6	57,0	--
DK 55-319_	De Karekiet	55-309	7,50	65,7	50,5	--
DK 55-319_	De Karekiet	55-309	4,50	65,3	49,3	--
DK 55-319_	De Karekiet	55-309	1,50	61,9	46,1	--
DK 55-320_	De Karekiet	55-309	7,50	65,7	56,2	--
DK 55-320_	De Karekiet	55-309	4,50	65,2	54,8	--
DK 55-320_	De Karekiet	55-309	1,50	62,4	53,8	--
ZB 38-48_A	Zeven Bosjes	38-48	1,50	53,1	32,0	--
ZB 38-48_B	Zeven Bosjes	38-48	4,50	53,6	31,8	--
ZB 38-48_C	Zeven Bosjes	38-48	7,50	55,7	36,7	--
ZB 41_A	Zeven Bosjes	41	1,50	53,3	39,6	--
ZB 41_B	Zeven Bosjes	41	4,50	53,5	45,8	--
ZB 45-59_A	Zeven Bosjes	45-59	1,50	56,6	38,9	--
ZB 45-59_A	Zeven Bosjes	45-59	1,50	56,2	40,1	--
ZB 45-59_B	Zeven Bosjes	45-59	4,50	57,1	43,5	--
ZB 45-59_B	Zeven Bosjes	45-59	4,50	56,6	47,3	--
ZB 50-60_A	Zeven Bosjes	50-60	1,50	52,8	39,7	--
ZB 50-60_B	Zeven Bosjes	50-60	4,50	53,9	49,1	--
ZB 50-60_C	Zeven Bosjes	50-60	7,50	56,1	54,4	--
ZB 61-137_	Zeven Bosjes	61-137	7,50	60,6	41,4	--
ZB 61-137_	Zeven Bosjes	61-137	4,50	59,0	40,7	--
ZB 61-137_	Zeven Bosjes	61-137	1,50	57,4	40,7	--
ZB 61-137_	Zeven Bosjes	61-137	7,50	67,1	50,7	--
ZB 61-137_	Zeven Bosjes	61-137	4,50	67,2	49,7	--
ZB 61-137_	Zeven Bosjes	61-137	1,50	65,9	49,8	--

Alle getoonde dB-waarden zijn A-gewogen

Rapport: Resultatentabel  
 Model: Aldi De Gors RBS  
 LAmax bij Bron voor toetspunt: DG 39-110\_ - De Gors 39-105  
 Groep: Lamax

Naam		Hoogte	Dag	Avond	Nacht
DG 39-110_	De Gors 39-105	4,50	76,1	76,1	--
WW verz	Winkelwagens verzamelen	0,75	76,1	76,1	--
VW piek	Vrachtwagen piek	1,50	71,2	--	--
WW verz	Winkelwagens verzamelen	0,75	70,6	70,6	--
WW verz	X Winkelwagens verzamelen	0,75	70,5	70,5	--
WW verz	Winkelwagens verzamelen	0,75	70,5	70,5	--
WW verz	Winkelwagens verzamelen	0,75	70,4	70,4	--
WW verz	Winkelwagens verzamelen	0,75	70,4	70,4	--
WW verz	Winkelwagens verzamelen	0,75	70,3	70,3	--
WW verz	Winkelwagens verzamelen	0,75	70,3	70,3	--
WW verz	Winkelwagens verzamelen	0,75	70,2	70,2	--
VW piek	Vrachtwagen piek	1,50	67,4	--	--
Portier	Sluiten autoportier	1,00	60,3	60,3	--
Portier	Sluiten autoportier	1,00	57,9	57,9	--
Portier	Sluiten autoportier	1,00	56,9	56,9	--
VW piek	Vrachtwagen piek	1,50	56,5	--	--
VW piek	Vrachtwagen piek	1,50	56,4	--	--
WW verz	Winkelwagens verzamelen	0,75	53,0	53,0	--
VW piek	Vrachtwagen piek	1,50	48,4	--	--
Portier	Sluiten autoportier	1,00	45,5	45,5	--
Portier	Sluiten autoportier	1,00	41,1	41,1	--
LAmax	(hoofdgroep)	0,00	77,8	76,1	22,6

Alle getoonde dB-waarden zijn A-gewogen

Rapport: Resultatentabel  
 Model: Aldi De Gors RBS  
 LAmax bij Bron voor toetspunt: DG 10\_B - De Gors 10  
 Groep: Lamax

Naam		Hoogte	Dag	Avond	Nacht
DG 10_B	De Gors 10	4,50	67,9	67,9	--
WW verz	Winkelwagens verzamelen	0,75	67,9	67,9	--
WW verz	Winkelwagens verzamelen	0,75	63,7	63,7	--
WW verz	Winkelwagens verzamelen	0,75	63,6	63,6	--
WW verz	Winkelwagens verzamelen	0,75	59,1	59,1	--
WW verz	X Winkelwagens verzamelen	0,75	59,0	59,0	--
WW verz	Winkelwagens verzamelen	0,75	58,4	58,4	--
WW verz	Winkelwagens verzamelen	0,75	58,0	58,0	--
WW verz	Winkelwagens verzamelen	0,75	57,1	57,1	--
WW verz	Winkelwagens verzamelen	0,75	56,9	56,9	--
Portier	Sluiten autoportier	1,00	52,6	52,6	--
Portier	Sluiten autoportier	1,00	50,3	50,3	--
Portier	Sluiten autoportier	1,00	43,2	43,2	--
WW verz	Winkelwagens verzamelen	0,75	40,1	40,1	--
Portier	Sluiten autoportier	1,00	38,0	38,0	--
Portier	Sluiten autoportier	1,00	29,9	29,9	--
VW piek	Vrachtwagen piek	1,50	39,0	--	--
VW piek	Vrachtwagen piek	1,50	42,4	--	--
VW piek	Vrachtwagen piek	1,50	62,3	--	--
VW piek	Vrachtwagen piek	1,50	61,0	--	--
VW piek	Vrachtwagen piek	1,50	45,5	--	--
LAmax	(hoofdgroep)	0,00	68,6	67,9	10,1

Alle getoonde dB-waarden zijn A-gewogen

Rapport: Resultatentabel  
 Model: Aldi De Gors RBS opstelplaats ww verplaatst  
 LAmaz totaalresultaten voor toetspunten  
 Groep: Lamax

Naam					
Toetspunt	Omschrijving	Hoogte	Dag	Avond	Nacht
DG 10_A	De Gors 10	1,50	54,2	54,2	--
DG 10_B	De Gors 10	4,50	54,5	54,5	--
DG 12_A	De Gors 12	1,50	55,3	55,3	--
DG 12_B	De Gors 12	4,50	55,8	55,8	--
DG 14_A	De Gors 14	1,50	59,8	59,8	--
DG 14_B	De Gors 14	4,50	60,1	60,1	--
DG 16_A	De Gors 16	1,50	60,7	60,7	--
DG 16_B	De Gors 16	4,50	61,1	61,1	--
DG 18_A	De Gors 18	1,50	60,3	60,3	--
DG 18_A	De Gors 18	1,50	62,1	62,1	--
DG 18_B	De Gors 18	4,50	63,6	63,6	--
DG 18_B	De Gors 18	4,50	63,0	63,0	--
DG 39-105_	De Gors 39-105	7,50	63,9	63,9	--
DG 39-105_	De Gors 39-105	4,50	64,1	64,1	--
DG 39-105_	De Gors 39-105	7,50	60,9	60,9	--
DG 39-105_	De Gors 39-105	4,50	58,8	58,8	--
DG 39-106_	De Gors 39-105	7,50	61,4	61,4	--
DG 39-106_	De Gors 39-105	4,50	60,0	60,0	--
DG 39-107_	De Gors 39-105	7,50	61,4	61,4	--
DG 39-107_	De Gors 39-105	4,50	60,9	60,9	--
DG 39-108_	De Gors 39-105	7,50	59,8	59,8	--
DG 39-108_	De Gors 39-105	4,50	58,4	58,4	--
DG 39-109_	De Gors 39-105	7,50	58,6	58,6	--
DG 39-109_	De Gors 39-105	4,50	56,8	56,8	--
DG 39-110_	De Gors 39-105	4,50	60,3	60,3	--
DG 39-111_	De Gors 39-105	7,50	54,1	54,1	--
DG 39-111_	De Gors 39-105	4,50	52,5	52,5	--
DG 39-112_	De Gors 39-105	7,50	46,5	46,5	--
DG 39-112_	De Gors 39-105	4,50	45,5	45,5	--
DG 39-113_	De Gors 39-105	7,50	--	--	--
DG 39-113_	De Gors 39-105	4,50	--	--	--
DG 39-113_	De Gors 39-105	7,50	46,3	46,3	--
DG 39-113_	De Gors 39-105	4,50	45,3	45,3	--
DG 4_A	De Gors 4	1,50	54,9	54,9	--
DG 4_B	De Gors 4	4,50	57,0	57,0	--
DG 6_A	De Gors 6	1,50	49,0	49,0	--
DG 6_B	De Gors 6	4,50	51,0	51,0	--
DG 8_A	De Gors 8	1,50	52,5	52,5	--
DG 8_B	De Gors 8	4,50	53,5	53,5	--
DGG 14_A	De Geelgors 14	1,50	46,5	46,5	--
DGG 14_B	De Geelgors 14	4,50	46,5	46,5	--
DGG 8_A	De Geelgors 8	1,50	50,4	50,4	--
DGG 8_B	De Geelgors 8	4,50	50,8	50,8	--
DH 47_A	De Houtsnip 47	1,50	48,3	48,3	--
DH 47_B	De Houtsnip 47	4,50	48,5	48,5	--
DH 47_C	De Houtsnip 47	7,50	50,3	50,3	--
DH 49_A	De Houtsnip 49	1,50	51,1	51,1	--
DH 49_B	De Houtsnip 49	4,50	51,2	51,2	--
DH 49_C	De Houtsnip 49	7,50	52,3	52,3	--
DH 51_A	De Houtsnip 51	1,50	51,4	51,4	--
DH 51_B	De Houtsnip 51	4,50	51,6	51,6	--
DH 51_C	De Houtsnip 51	7,50	52,8	52,8	--
DK 13_A	De Karekiet 13	1,50	55,4	55,4	--
DK 13_B	De Karekiet 13	4,50	57,0	57,0	--
DK 55-309_	De Karekiet 55-309	7,50	64,3	64,3	--
DK 55-309_	De Karekiet 55-309	4,50	64,4	64,4	--
DK 55-309_	De Karekiet 55-309	1,50	62,0	62,0	--

Alle getoonde dB-waarden zijn A-gewogen

Rapport: Resultatentabel  
 Model: Aldi De Gors RBS opstelplaats ww verplaatst  
 LAmaz totaalresultaten voor toetspunten  
 Groep: Lamax

Naam	Toetspunt	Omschrijving	Hoogte	Dag	Avond	Nacht
DK 55-310_	De Karekiet	55-309	7,50	63,0	63,0	--
DK 55-310_	De Karekiet	55-309	4,50	63,1	63,1	--
DK 55-310_	De Karekiet	55-309	1,50	60,3	60,3	--
DK 55-311_	De Karekiet	55-309	7,50	61,5	61,5	--
DK 55-311_	De Karekiet	55-309	4,50	61,0	61,0	--
DK 55-311_	De Karekiet	55-309	1,50	58,4	58,4	--
DK 55-312_	De Karekiet	55-309	7,50	60,1	60,1	--
DK 55-312_	De Karekiet	55-309	4,50	59,0	59,0	--
DK 55-312_	De Karekiet	55-309	1,50	56,7	56,7	--
DK 55-313_	De Karekiet	55-309	7,50	64,9	64,9	--
DK 55-313_	De Karekiet	55-309	4,50	65,0	65,0	--
DK 55-313_	De Karekiet	55-309	1,50	62,9	62,9	--
DK 55-314_	De Karekiet	55-309	7,50	63,6	63,6	--
DK 55-314_	De Karekiet	55-309	4,50	63,7	63,7	--
DK 55-314_	De Karekiet	55-309	1,50	61,2	61,2	--
DK 55-315_	De Karekiet	55-309	7,50	65,1	65,1	--
DK 55-315_	De Karekiet	55-309	4,50	65,2	65,2	--
DK 55-315_	De Karekiet	55-309	1,50	62,5	62,5	--
DK 55-317_	De Karekiet	55-309	7,50	62,0	62,0	--
DK 55-317_	De Karekiet	55-309	4,50	61,9	61,9	--
DK 55-317_	De Karekiet	55-309	1,50	59,1	59,1	--
DK 55-318_	De Karekiet	55-309	7,50	60,3	60,3	--
DK 55-318_	De Karekiet	55-309	4,50	59,4	59,4	--
DK 55-318_	De Karekiet	55-309	1,50	57,0	57,0	--
DK 55-319_	De Karekiet	55-309	7,50	50,5	50,5	--
DK 55-319_	De Karekiet	55-309	4,50	49,3	49,3	--
DK 55-319_	De Karekiet	55-309	1,50	46,1	46,1	--
DK 55-320_	De Karekiet	55-309	7,50	49,8	49,8	--
DK 55-320_	De Karekiet	55-309	4,50	48,2	48,2	--
DK 55-320_	De Karekiet	55-309	1,50	45,3	45,3	--
ZB 38-48_A	Zeven Bosjes	38-48	1,50	28,5	28,5	--
ZB 38-48_B	Zeven Bosjes	38-48	4,50	30,4	30,4	--
ZB 38-48_C	Zeven Bosjes	38-48	7,50	33,5	33,5	--
ZB 41_A	Zeven Bosjes	41	1,50	37,6	37,6	--
ZB 41_B	Zeven Bosjes	41	4,50	40,4	40,4	--
ZB 45-59_A	Zeven Bosjes	45-59	1,50	38,0	38,0	--
ZB 45-59_A	Zeven Bosjes	45-59	1,50	37,9	37,9	--
ZB 45-59_B	Zeven Bosjes	45-59	4,50	41,7	41,7	--
ZB 45-59_B	Zeven Bosjes	45-59	4,50	41,1	41,1	--
ZB 50-60_A	Zeven Bosjes	50-60	1,50	38,0	38,0	--
ZB 50-60_B	Zeven Bosjes	50-60	4,50	48,1	48,1	--
ZB 50-60_C	Zeven Bosjes	50-60	7,50	50,9	50,9	--
ZB 61-137_	Zeven Bosjes	61-137	7,50	38,0	38,0	--
ZB 61-137_	Zeven Bosjes	61-137	4,50	35,9	35,9	--
ZB 61-137_	Zeven Bosjes	61-137	1,50	35,8	35,8	--
ZB 61-137_	Zeven Bosjes	61-137	7,50	50,7	50,7	--
ZB 61-137_	Zeven Bosjes	61-137	4,50	49,7	49,7	--
ZB 61-137_	Zeven Bosjes	61-137	1,50	49,8	49,8	--

Alle getoonde dB-waarden zijn A-gewogen

Rapport: Resultatentabel  
 Model: Aldi De Gors RBS opstelplaats ww verplaatst  
 Lamax totaalresultaten voor toetspunten  
 Groep: Lamax

Naam	Toetspunt	Omschrijving	Hoogte	Dag	Avond	Nacht
	DG 39-111_	De Gors 39-105	4,50	72,7	52,5	--
	DG 39-111_	De Gors 39-105	7,50	72,5	54,1	--
	DG 39-105_	De Gors 39-105	7,50	72,4	60,9	--
	DG 39-112_	De Gors 39-105	4,50	71,6	45,5	--
	DG 39-112_	De Gors 39-105	7,50	71,6	46,5	--
	DG 39-110_	De Gors 39-105	4,50	71,2	60,3	--
	DG 39-106_	De Gors 39-105	7,50	71,0	61,4	--
	DG 39-109_	De Gors 39-105	7,50	69,7	58,6	--
	DG 39-113_	De Gors 39-105	7,50	69,6	46,3	--
	DG 39-105_	De Gors 39-105	4,50	69,4	58,8	--
	DG 39-107_	De Gors 39-105	7,50	69,0	61,4	--
	DG 39-113_	De Gors 39-105	4,50	68,6	45,3	--
	DG 39-109_	De Gors 39-105	4,50	68,0	56,8	--
	DK 55-310_	De Karekiet 55-309	4,50	67,8	63,1	--
	DK 55-310_	De Karekiet 55-309	7,50	67,7	63,0	--
	DK 55-311_	De Karekiet 55-309	7,50	67,6	61,5	--
	DG 39-107_	De Gors 39-105	4,50	67,5	60,9	--
	DK 55-311_	De Karekiet 55-309	4,50	67,5	61,0	--
	DK 55-310_	De Karekiet 55-309	1,50	67,4	60,3	--
	DG 39-108_	De Gors 39-105	7,50	67,2	59,8	--
	ZB 61-137_	Zeven Bosjes 61-137	4,50	67,2	49,7	--
	ZB 61-137_	Zeven Bosjes 61-137	7,50	67,1	50,7	--
	DK 55-309_	De Karekiet 55-309	4,50	66,9	64,4	--
	DK 55-309_	De Karekiet 55-309	7,50	66,9	64,3	--
	DK 55-315_	De Karekiet 55-309	7,50	66,5	65,1	--
	DK 55-311_	De Karekiet 55-309	1,50	66,4	58,4	--
	DK 55-315_	De Karekiet 55-309	4,50	66,4	65,2	--
	DK 55-313_	De Karekiet 55-309	7,50	66,3	64,9	--
	DK 55-313_	De Karekiet 55-309	4,50	66,3	65,0	--
	DK 55-312_	De Karekiet 55-309	7,50	66,3	60,1	--
	DK 55-309_	De Karekiet 55-309	1,50	66,0	62,0	--
	DK 55-312_	De Karekiet 55-309	4,50	66,0	59,0	--
	ZB 61-137_	Zeven Bosjes 61-137	1,50	65,9	49,8	--
	DK 55-319_	De Karekiet 55-309	7,50	65,7	50,5	--
	DG 39-108_	De Gors 39-105	4,50	65,7	58,4	--
	DK 55-320_	De Karekiet 55-309	7,50	65,7	49,8	--
	DG 39-106_	De Gors 39-105	4,50	65,5	60,0	--
	DK 55-319_	De Karekiet 55-309	4,50	65,3	49,3	--
	DK 55-314_	De Karekiet 55-309	7,50	65,2	63,6	--
	DK 55-320_	De Karekiet 55-309	4,50	65,2	48,2	--
	DK 55-314_	De Karekiet 55-309	4,50	65,2	63,7	--
	DG 4_B	De Gors 4	4,50	65,0	57,0	--
	DK 55-313_	De Karekiet 55-309	1,50	64,5	62,9	--
	DK 55-312_	De Karekiet 55-309	1,50	64,2	56,7	--
	DG 18_B	De Gors 18	4,50	64,1	63,0	--
	DG 39-105_	De Gors 39-105	4,50	64,1	64,1	--
	DK 55-317_	De Karekiet 55-309	7,50	63,9	62,0	--
	DG 39-105_	De Gors 39-105	7,50	63,9	63,9	--
	DG 16_B	De Gors 16	4,50	63,6	61,1	--
	DG 18_B	De Gors 18	4,50	63,6	63,6	--
	DK 55-317_	De Karekiet 55-309	4,50	63,6	61,9	--
	DK 55-315_	De Karekiet 55-309	1,50	63,3	62,5	--
	DG 14_B	De Gors 14	4,50	63,1	60,1	--
	DK 55-318_	De Karekiet 55-309	7,50	62,7	60,3	--
	DG 12_B	De Gors 12	4,50	62,6	55,8	--
	DG 18_A	De Gors 18	1,50	62,6	62,1	--
	DG 4_A	De Gors 4	1,50	62,6	54,9	--

Alle getoonde dB-waarden zijn A-gewogen

Rapport: Resultatentabel  
 Model: Aldi De Gors RBS opstelplaats ww verplaatst  
 LAmaz totaalresultaten voor toetspunten  
 Groep: Lamax

Naam	Toetspunt	Omschrijving	Hoogte	Dag	Avond	Nacht
	DK 55-320_	De Karekiet 55-309	1,50	62,4	45,3	--
	DH 51_C	De Houtsnip 51	7,50	62,3	52,8	--
	DG 10_B	De Gors 10	4,50	62,3	54,5	--
	DK 55-314_	De Karekiet 55-309	1,50	62,3	61,2	--
	DH 51_B	De Houtsnip 51	4,50	62,2	51,6	--
	DG 8_B	De Gors 8	4,50	62,1	53,5	--
	DK 13_B	De Karekiet 13	4,50	62,0	57,0	--
	DK 55-319_	De Karekiet 55-309	1,50	61,9	46,1	--
	DH 49_C	De Houtsnip 49	7,50	61,8	52,3	--
	DG 16_A	De Gors 16	1,50	61,8	60,7	--
	DK 55-318_	De Karekiet 55-309	4,50	61,8	59,4	--
	DH 49_B	De Houtsnip 49	4,50	61,7	51,2	--
	DH 47_C	De Houtsnip 47	7,50	61,5	50,3	--
	DH 47_B	De Houtsnip 47	4,50	61,2	48,5	--
	DG 14_A	De Gors 14	1,50	61,0	59,8	--
	ZB 61-137_	Zeven Bosjes 61-137	7,50	60,6	38,0	--
	DK 55-317_	De Karekiet 55-309	1,50	60,4	59,1	--
	DG 18_A	De Gors 18	1,50	60,3	60,3	--
	DG 12_A	De Gors 12	1,50	60,2	55,3	--
	DG 10_A	De Gors 10	1,50	59,8	54,2	--
	DG 8_A	De Gors 8	1,50	59,4	52,5	--
	DH 51_A	De Houtsnip 51	1,50	59,2	51,4	--
	ZB 61-137_	Zeven Bosjes 61-137	4,50	59,0	35,9	--
	DK 13_A	De Karekiet 13	1,50	58,9	55,4	--
	DK 55-318_	De Karekiet 55-309	1,50	58,6	57,0	--
	DH 49_A	De Houtsnip 49	1,50	58,5	51,1	--
	DH 47_A	De Houtsnip 47	1,50	58,2	48,3	--
	ZB 61-137_	Zeven Bosjes 61-137	1,50	57,4	35,8	--
	ZB 45-59_B	Zeven Bosjes 45-59	4,50	57,1	41,7	--
	ZB 45-59_A	Zeven Bosjes 45-59	1,50	56,6	38,0	--
	ZB 45-59_B	Zeven Bosjes 45-59	4,50	56,6	41,1	--
	ZB 45-59_A	Zeven Bosjes 45-59	1,50	56,2	37,9	--
	ZB 50-60_C	Zeven Bosjes 50-60	7,50	56,1	50,9	--
	DGG 14_B	De Geelgors 14	4,50	55,9	46,5	--
	ZB 38-48_C	Zeven Bosjes 38-48	7,50	55,7	33,5	--
	DGG 14_A	De Geelgors 14	1,50	55,3	46,5	--
	DGG 8_B	De Geelgors 8	4,50	55,2	50,8	--
	ZB 50-60_B	Zeven Bosjes 50-60	4,50	53,9	48,1	--
	ZB 38-48_B	Zeven Bosjes 38-48	4,50	53,6	30,4	--
	ZB 41_B	Zeven Bosjes 41	4,50	53,5	40,4	--
	ZB 41_A	Zeven Bosjes 41	1,50	53,3	37,6	--
	ZB 38-48_A	Zeven Bosjes 38-48	1,50	53,1	28,5	--
	ZB 50-60_A	Zeven Bosjes 50-60	1,50	52,8	38,0	--
	DGG 8_A	De Geelgors 8	1,50	51,5	50,4	--
	DG 6_B	De Gors 6	4,50	51,0	51,0	--
	DG 6_A	De Gors 6	1,50	49,0	49,0	--
	DG 39-113_	De Gors 39-105	7,50	--	--	--
	DG 39-113_	De Gors 39-105	4,50	--	--	--

Alle getoonde dB-waarden zijn A-gewogen

Rapport: Resultatentabel  
 Model: Aldi De Gors RBS opstelplaats ww verplaatst  
 Lamax totaalresultaten voor toetspunten  
 Groep: Lamax

Naam	Toetspunt	Omschrijving	Hoogte	Dag	Avond	Nacht
DK 55-315_	De Karekiet	55-309	4,50	65,2	65,2	--
DK 55-315_	De Karekiet	55-309	7,50	65,1	65,1	--
DK 55-313_	De Karekiet	55-309	4,50	65,0	65,0	--
DK 55-313_	De Karekiet	55-309	7,50	64,9	64,9	--
DK 55-309_	De Karekiet	55-309	4,50	64,4	64,4	--
DK 55-309_	De Karekiet	55-309	7,50	64,3	64,3	--
DG 39-105_	De Gors	39-105	4,50	64,1	64,1	--
DG 39-105_	De Gors	39-105	7,50	63,9	63,9	--
DK 55-314_	De Karekiet	55-309	4,50	63,7	63,7	--
DG 18_B	De Gors	18	4,50	63,6	63,6	--
DK 55-314_	De Karekiet	55-309	7,50	63,6	63,6	--
DK 55-310_	De Karekiet	55-309	4,50	63,1	63,1	--
DG 18_B	De Gors	18	4,50	63,0	63,0	--
DK 55-310_	De Karekiet	55-309	7,50	63,0	63,0	--
DK 55-313_	De Karekiet	55-309	1,50	62,9	62,9	--
DK 55-315_	De Karekiet	55-309	1,50	62,5	62,5	--
DG 18_A	De Gors	18	1,50	62,1	62,1	--
DK 55-309_	De Karekiet	55-309	1,50	62,0	62,0	--
DK 55-317_	De Karekiet	55-309	7,50	62,0	62,0	--
DK 55-317_	De Karekiet	55-309	4,50	61,9	61,9	--
DK 55-311_	De Karekiet	55-309	7,50	61,5	61,5	--
DG 39-107_	De Gors	39-105	7,50	61,4	61,4	--
DG 39-106_	De Gors	39-105	7,50	61,4	61,4	--
DK 55-314_	De Karekiet	55-309	1,50	61,2	61,2	--
DG 16_B	De Gors	16	4,50	61,1	61,1	--
DK 55-311_	De Karekiet	55-309	4,50	61,0	61,0	--
DG 39-107_	De Gors	39-105	4,50	60,9	60,9	--
DG 39-105_	De Gors	39-105	7,50	60,9	60,9	--
DG 16_A	De Gors	16	1,50	60,7	60,7	--
DG 18_A	De Gors	18	1,50	60,3	60,3	--
DG 39-110_	De Gors	39-105	4,50	60,3	60,3	--
DK 55-318_	De Karekiet	55-309	7,50	60,3	60,3	--
DK 55-310_	De Karekiet	55-309	1,50	60,3	60,3	--
DK 55-312_	De Karekiet	55-309	7,50	60,1	60,1	--
DG 14_B	De Gors	14	4,50	60,1	60,1	--
DG 39-106_	De Gors	39-105	4,50	60,0	60,0	--
DG 39-108_	De Gors	39-105	7,50	59,8	59,8	--
DG 14_A	De Gors	14	1,50	59,8	59,8	--
DK 55-318_	De Karekiet	55-309	4,50	59,4	59,4	--
DK 55-317_	De Karekiet	55-309	1,50	59,1	59,1	--
DK 55-312_	De Karekiet	55-309	4,50	59,0	59,0	--
DG 39-105_	De Gors	39-105	4,50	58,8	58,8	--
DG 39-109_	De Gors	39-105	7,50	58,6	58,6	--
DG 39-108_	De Gors	39-105	4,50	58,4	58,4	--
DK 55-311_	De Karekiet	55-309	1,50	58,4	58,4	--
DK 13_B	De Karekiet	13	4,50	57,0	57,0	--
DK 55-318_	De Karekiet	55-309	1,50	57,0	57,0	--
DG 4_B	De Gors	4	4,50	57,0	57,0	--
DG 39-109_	De Gors	39-105	4,50	56,8	56,8	--
DK 55-312_	De Karekiet	55-309	1,50	56,7	56,7	--
DG 12_B	De Gors	12	4,50	55,8	55,8	--
DK 13_A	De Karekiet	13	1,50	55,4	55,4	--
DG 12_A	De Gors	12	1,50	55,3	55,3	--
DG 4_A	De Gors	4	1,50	54,9	54,9	--
DG 10_B	De Gors	10	4,50	54,5	54,5	--
DG 10_A	De Gors	10	1,50	54,2	54,2	--
DG 39-111_	De Gors	39-105	7,50	54,1	54,1	--

Alle getoonde dB-waarden zijn A-gewogen



Rapport: Resultatentabel  
 Model: Aldi De Gors RBS opstelplaats ww verplaatst  
 Lamax totaalresultaten voor toetspunten  
 Groep: Lamax

Naam					
Toetspunt	Omschrijving	Hoogte	Dag	Avond	Nacht
DG 8_B	De Gors 8	4,50	53,5	53,5	--
DH 51_C	De Houtsnip 51	7,50	52,8	52,8	--
DG 8_A	De Gors 8	1,50	52,5	52,5	--
DG 39-111_	De Gors 39-105	4,50	52,5	52,5	--
DH 49_C	De Houtsnip 49	7,50	52,3	52,3	--
DH 51_B	De Houtsnip 51	4,50	51,6	51,6	--
DH 51_A	De Houtsnip 51	1,50	51,4	51,4	--
DH 49_B	De Houtsnip 49	4,50	51,2	51,2	--
DH 49_A	De Houtsnip 49	1,50	51,1	51,1	--
DG 6_B	De Gors 6	4,50	51,0	51,0	--
ZB 50-60_C	Zeven Bosjes 50-60	7,50	50,9	50,9	--
DGG 8_B	De Geelgors 8	4,50	50,8	50,8	--
ZB 61-137_	Zeven Bosjes 61-137	7,50	50,7	50,7	--
DK 55-319_	De Karekiet 55-309	7,50	50,5	50,5	--
DGG 8_A	De Geelgors 8	1,50	50,4	50,4	--
DH 47_C	De Houtsnip 47	7,50	50,3	50,3	--
ZB 61-137_	Zeven Bosjes 61-137	1,50	49,8	49,8	--
DK 55-320_	De Karekiet 55-309	7,50	49,8	49,8	--
ZB 61-137_	Zeven Bosjes 61-137	4,50	49,7	49,7	--
DK 55-319_	De Karekiet 55-309	4,50	49,3	49,3	--
DG 6_A	De Gors 6	1,50	49,0	49,0	--
DH 47_B	De Houtsnip 47	4,50	48,5	48,5	--
DH 47_A	De Houtsnip 47	1,50	48,3	48,3	--
DK 55-320_	De Karekiet 55-309	4,50	48,2	48,2	--
ZB 50-60_B	Zeven Bosjes 50-60	4,50	48,1	48,1	--
DG 39-112_	De Gors 39-105	7,50	46,5	46,5	--
DGG 14_A	De Geelgors 14	1,50	46,5	46,5	--
DGG 14_B	De Geelgors 14	4,50	46,5	46,5	--
DG 39-113_	De Gors 39-105	7,50	46,3	46,3	--
DK 55-319_	De Karekiet 55-309	1,50	46,1	46,1	--
DG 39-112_	De Gors 39-105	4,50	45,5	45,5	--
DK 55-320_	De Karekiet 55-309	1,50	45,3	45,3	--
DG 39-113_	De Gors 39-105	4,50	45,3	45,3	--
ZB 45-59_B	Zeven Bosjes 45-59	4,50	41,7	41,7	--
ZB 45-59_B	Zeven Bosjes 45-59	4,50	41,1	41,1	--
ZB 41_B	Zeven Bosjes 41	4,50	40,4	40,4	--
ZB 50-60_A	Zeven Bosjes 50-60	1,50	38,0	38,0	--
ZB 45-59_A	Zeven Bosjes 45-59	1,50	38,0	38,0	--
ZB 61-137_	Zeven Bosjes 61-137	7,50	38,0	38,0	--
ZB 45-59_A	Zeven Bosjes 45-59	1,50	37,9	37,9	--
ZB 41_A	Zeven Bosjes 41	1,50	37,6	37,6	--
ZB 61-137_	Zeven Bosjes 61-137	4,50	35,9	35,9	--
ZB 61-137_	Zeven Bosjes 61-137	1,50	35,8	35,8	--
ZB 38-48_C	Zeven Bosjes 38-48	7,50	33,5	33,5	--
ZB 38-48_B	Zeven Bosjes 38-48	4,50	30,4	30,4	--
ZB 38-48_A	Zeven Bosjes 38-48	1,50	28,5	28,5	--
DG 39-113_	De Gors 39-105	7,50	--	--	--
DG 39-113_	De Gors 39-105	4,50	--	--	--

Alle getoonde dB-waarden zijn A-gewogen

## **Bijlage 4: Resultaten indirecte hinder**



Rapport: Resultatentabel  
 Model: Aldi De Gors RBS  
 LAeq totaalresultaten voor toetspunten  
 Groep: (hoofdgroep)  
 Groepsreductie: Nee

Naam						
Toetspunt	Omschrijving	Hoogte	Dag	Avond	Nacht	Etmaal
DG 10_A	De Gors 10	1,50	48,3	40,6	13,0	48,3
DG 10_B	De Gors 10	4,50	49,2	41,4	13,0	49,2
DG 12_A	De Gors 12	1,50	48,6	40,9	17,3	48,6
DG 12_B	De Gors 12	4,50	49,3	41,5	12,5	49,3
DG 14_A	De Gors 14	1,50	49,0	41,2	17,5	49,0
DG 14_B	De Gors 14	4,50	49,6	41,8	13,6	49,6
DG 16_A	De Gors 16	1,50	49,6	41,5	17,2	49,6
DG 16_B	De Gors 16	4,50	50,0	42,0	13,4	50,0
DG 18_A	De Gors 18	1,50	47,4	38,5	16,3	47,4
DG 18_A	De Gors 18	1,50	50,3	42,0	17,0	50,3
DG 18_B	De Gors 18	4,50	47,6	39,1	26,7	47,6
DG 18_B	De Gors 18	4,50	50,5	42,3	16,9	50,5
DG 39-105_	De Gors 39-105	7,50	48,6	40,7	21,2	48,6
DG 39-105_	De Gors 39-105	4,50	46,7	38,3	19,7	46,7
DG 39-105_	De Gors 39-105	7,50	53,0	44,0	30,3	53,0
DG 39-105_	De Gors 39-105	4,50	50,0	40,7	27,8	50,0
DG 39-106_	De Gors 39-105	7,50	52,4	43,5	29,8	52,4
DG 39-106_	De Gors 39-105	4,50	47,9	39,1	27,6	47,9
DG 39-107_	De Gors 39-105	7,50	53,1	45,1	26,9	53,1
DG 39-107_	De Gors 39-105	4,50	51,8	43,6	25,0	51,8
DG 39-108_	De Gors 39-105	7,50	52,5	44,9	26,3	52,5
DG 39-108_	De Gors 39-105	4,50	51,2	43,4	25,0	51,2
DG 39-109_	De Gors 39-105	7,50	52,2	44,7	25,6	52,2
DG 39-109_	De Gors 39-105	4,50	50,9	43,4	24,1	50,9
DG 39-110_	De Gors 39-105	4,50	53,6	44,3	25,5	53,6
DG 39-111_	De Gors 39-105	7,50	50,3	43,2	20,9	50,3
DG 39-111_	De Gors 39-105	4,50	50,1	43,1	19,4	50,1
DG 39-112_	De Gors 39-105	7,50	45,0	38,2	16,5	45,0
DG 39-112_	De Gors 39-105	4,50	44,9	38,1	14,7	44,9
DG 39-113_	De Gors 39-105	7,50	--	--	--	--
DG 39-113_	De Gors 39-105	4,50	--	--	--	--
DG 39-113_	De Gors 39-105	7,50	43,6	36,7	16,2	43,6
DG 39-113_	De Gors 39-105	4,50	43,2	36,4	11,2	43,2
DG 4_A	De Gors 4	1,50	48,4	41,2	18,5	48,4
DG 4_B	De Gors 4	4,50	49,0	41,6	7,5	49,0
DG 6_A	De Gors 6	1,50	40,7	34,0	19,9	40,7
DG 6_B	De Gors 6	4,50	42,1	35,6	26,0	42,1
DG 8_A	De Gors 8	1,50	48,0	40,5	13,6	48,0
DG 8_B	De Gors 8	4,50	49,0	41,2	13,7	49,0
DGG 14_A	De Geelgors 14	1,50	44,7	37,8	13,0	44,7
DGG 14_B	De Geelgors 14	4,50	45,4	38,4	18,3	45,4
DGG 8_A	De Geelgors 8	1,50	44,3	37,6	10,8	44,3
DGG 8_B	De Geelgors 8	4,50	44,9	38,1	15,5	44,9
DH 47_A	De Houtsnip 47	1,50	42,3	33,9	17,5	42,3
DH 47_B	De Houtsnip 47	4,50	43,8	35,8	17,3	43,8
DH 47_C	De Houtsnip 47	7,50	45,0	37,0	18,3	45,0
DH 49_A	De Houtsnip 49	1,50	42,8	34,5	17,8	42,8
DH 49_B	De Houtsnip 49	4,50	44,4	36,4	17,5	44,4
DH 49_C	De Houtsnip 49	7,50	45,5	37,5	18,6	45,5
DH 51_A	De Houtsnip 51	1,50	43,3	35,1	17,8	43,3
DH 51_B	De Houtsnip 51	4,50	44,9	37,0	17,9	44,9
DH 51_C	De Houtsnip 51	7,50	46,0	38,0	19,0	46,0
DK 13_A	De Karekiet 13	1,50	42,1	31,2	22,5	42,1
DK 13_B	De Karekiet 13	4,50	44,1	33,1	25,6	44,1
DK 55-309_	De Karekiet 55-309	7,50	51,0	41,2	28,4	51,0
DK 55-309_	De Karekiet 55-309	4,50	50,8	40,8	27,1	50,8

Alle getoonde dB-waarden zijn A-gewogen

Rapport: Resultatentabel  
 Model: Aldi De Gors RBS  
 LAeq totaalresultaten voor toetspunten  
 Groep: (hoofdgroep)  
 Groepsreductie: Nee

Naam			Hoogte	Dag	Avond	Nacht	Etmaal
DK 55-309_	De Karekiet	55-309	1,50	48,7	38,4	23,6	48,7
DK 55-310_	De Karekiet	55-309	7,50	50,8	41,4	27,2	50,8
DK 55-310_	De Karekiet	55-309	4,50	50,6	41,1	25,3	50,6
DK 55-310_	De Karekiet	55-309	1,50	48,4	38,6	22,2	48,4
DK 55-311_	De Karekiet	55-309	7,50	50,5	41,5	25,6	50,5
DK 55-311_	De Karekiet	55-309	4,50	50,2	41,2	23,8	50,2
DK 55-311_	De Karekiet	55-309	1,50	47,8	38,7	20,9	47,8
DK 55-312_	De Karekiet	55-309	7,50	50,2	41,5	24,2	50,2
DK 55-312_	De Karekiet	55-309	4,50	49,8	41,2	22,5	49,8
DK 55-312_	De Karekiet	55-309	1,50	47,3	38,7	19,8	47,3
DK 55-313_	De Karekiet	55-309	7,50	51,0	41,0	29,2	51,0
DK 55-313_	De Karekiet	55-309	4,50	50,8	40,6	28,2	50,8
DK 55-313_	De Karekiet	55-309	1,50	48,8	38,2	24,8	48,8
DK 55-314_	De Karekiet	55-309	7,50	49,1	38,5	29,3	49,1
DK 55-314_	De Karekiet	55-309	4,50	49,0	38,0	28,6	49,0
DK 55-314_	De Karekiet	55-309	1,50	46,8	35,3	25,0	46,8
DK 55-315_	De Karekiet	55-309	7,50	50,1	39,2	30,9	50,1
DK 55-315_	De Karekiet	55-309	4,50	50,0	38,8	29,7	50,0
DK 55-315_	De Karekiet	55-309	1,50	47,5	36,0	26,1	47,5
DK 55-317_	De Karekiet	55-309	7,50	47,8	36,9	28,5	47,8
DK 55-317_	De Karekiet	55-309	4,50	47,4	36,3	27,5	47,4
DK 55-317_	De Karekiet	55-309	1,50	44,9	33,4	23,9	44,9
DK 55-318_	De Karekiet	55-309	7,50	46,4	35,5	27,6	46,4
DK 55-318_	De Karekiet	55-309	4,50	45,6	34,5	26,2	45,6
DK 55-318_	De Karekiet	55-309	1,50	43,2	31,8	22,6	43,2
DK 55-319_	De Karekiet	55-309	7,50	46,5	39,7	5,1	46,5
DK 55-319_	De Karekiet	55-309	4,50	46,2	39,4	2,6	46,2
DK 55-319_	De Karekiet	55-309	1,50	43,3	36,6	1,4	43,3
DK 55-320_	De Karekiet	55-309	7,50	46,2	39,1	5,1	46,2
DK 55-320_	De Karekiet	55-309	4,50	45,6	38,5	2,3	45,6
DK 55-320_	De Karekiet	55-309	1,50	43,1	36,0	1,2	43,1
ZB 38-48_A	Zeven Bosjes	38-48	1,50	37,7	31,3	-2,3	37,7
ZB 38-48_B	Zeven Bosjes	38-48	4,50	38,1	31,7	2,7	38,1
ZB 38-48_C	Zeven Bosjes	38-48	7,50	38,1	31,6	4,9	38,1
ZB 41_A	Zeven Bosjes	41	1,50	37,9	31,4	14,0	37,9
ZB 41_B	Zeven Bosjes	41	4,50	38,9	32,5	16,2	38,9
ZB 45-59_A	Zeven Bosjes	45-59	1,50	39,1	32,7	17,1	39,1
ZB 45-59_A	Zeven Bosjes	45-59	1,50	39,3	32,9	17,0	39,3
ZB 45-59_B	Zeven Bosjes	45-59	4,50	39,8	33,3	16,5	39,8
ZB 45-59_B	Zeven Bosjes	45-59	4,50	40,1	33,6	16,5	40,1
ZB 50-60_A	Zeven Bosjes	50-60	1,50	44,4	37,8	11,8	44,4
ZB 50-60_B	Zeven Bosjes	50-60	4,50	44,7	38,1	16,3	44,7
ZB 50-60_C	Zeven Bosjes	50-60	7,50	44,5	37,8	18,5	44,5
ZB 61-137_	Zeven Bosjes	61-137	7,50	39,7	33,0	18,0	39,7
ZB 61-137_	Zeven Bosjes	61-137	4,50	38,6	31,8	9,2	38,6
ZB 61-137_	Zeven Bosjes	61-137	1,50	37,4	30,6	6,7	37,4
ZB 61-137_	Zeven Bosjes	61-137	7,50	45,6	38,0	18,2	45,6
ZB 61-137_	Zeven Bosjes	61-137	4,50	45,0	37,7	19,2	45,0
ZB 61-137_	Zeven Bosjes	61-137	1,50	43,4	35,9	19,2	43,4

Alle getoonde dB-waarden zijn A-gewogen





**Rho**

—  
**ADVISEURS  
VOOR  
LEEFRUIMTE**