

Flora en Fauna Quickscan

In opdracht van :

K.D.M. Timmerhuis
Kanaalweg 9
7627 LH Bornerbroek

contactpersoon : Fam. Timmerhuis

Uitgevoerd door :

M. Bosma
Bosma Tuin en Landschap
Noordelijke esweg 94
7558 MG Hengelo
0617595702
www.bosmatuinenlandschap.nl
info@bosmatuinenlandschap.nl

Auteur : M. Bosma

Datum : September 2013

Inhoudsopgave

1. Aanleiding	3
2. Gebiedsbeschrijving en Landschap	4
Geografische duiding	4
Toekomstige ontwikkelingen	5
3. Inventarisatieopzet en Doel	6
Onderzoeksmethodiek	6
Doel	6
Verfijning onderzoek	6
4. Beleid	7
5. Onderzoeksresultaten	8
Aangetroffen of te verwachten soorten	8
Broedvogels	8
Flora	9
Ongewervelden	9
Reptielen en Amfibieën	10
Zoogdieren	10
6. Toetsing Flora- en Faunawet	11
Algemeen	11
Broedvogels	11
Flora	12
Ongewervelden	12
Reptielen en Amfibieën	12
Zoogdieren	12
7. Conclusies en aanbevelingen	13
Bronnen	14
Bijlagen	15

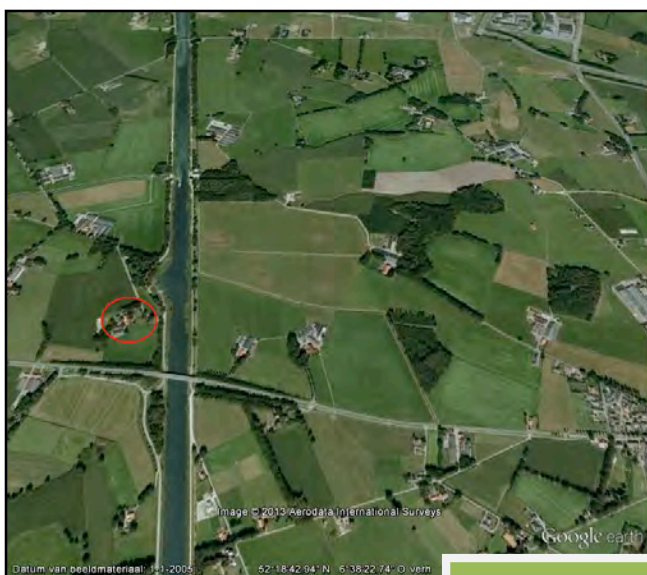
1. Aanleiding

Aan de Kanaalweg 9 te Bornerbroek bevindt zich het voormalig melkveebedrijf van de Dhr. Timmerhuis. Het terrein van ca. 7 ha. was tot 2001 gericht op agrarische productie in de vorm van het houden van melkvee. Het bedrijf heeft de agrarische activiteiten inmiddels gestaakt. In het kader van de rood-voor-rood-regeling wordt binnen het bouwblok een nieuwe woning gebouwd en worden er een tweetal stallen gesloopt. Tevens wordt een oude mestplaat ontmanteld. De oude bedrijfswoning wordt momenteel verbouwd. Om deze ruimtelijke ingreep te effectueren is bij de gemeente Almelo een omgevingsvergunning aangevraagd. Een flora- en faunaonderzoek maakt deel uit van de vergunningaanvraag.

Het Flora- en Fauna onderzoek vindt plaats in het kader van een verzoek tot het verlenen van een omgevingsvergunning op voornoemd perceel. Het perceel bestaande uit diverse opstallen, erf en graslandpercelen ondergaat een ruimtelijke ingreep in de zin van de Flora- en Faunawet. Het geheel van de ruimtelijke ingrepen dient aan die wet te worden getoetst teneinde de bescherming van flora en fauna ter plaatse van de ingreep veilig te stellen.

Sinds voorjaar 2002 is de Flora- en Faunawet van toepassing op alle grote en kleine ingrepen in het natuurlijk leefmilieu van planten en dieren. De wet beoogt in grote lijnen de biodiversiteit te bewaken en dier- en plantensoorten een beschermde status te bieden door regelgeving die het verstoren, verontrusten en doden van planten en dieren tot een minimum beperkt en compensatie te bieden indien de verstoring onafwendbaar lijkt in relatie tot het individueel of maatschappelijk belang.

In dit rapport wordt antwoord gegeven op de vraag in hoeverre de beoogde activiteiten invloed hebben op door de Flora- en Faunawet beschermde planten- of diersoorten ter plaatse van de ingreep en of er wellicht een ontheffing dient te worden aangevraagd, dan wel aanvullend onderzoek vereist is.



In rood aangegeven, links, het onderzoeksgebied in het landschap. Rechts het onderzoeksgebied op de topografische kaart eveneens rood omlijnd.
Bron :Google Earth en topografische atlas Overijssel.

2. Gebiedsbeschrijving en landschap

Geografische duiding

Het onderzoeksgebied ligt aan de Kanaalweg 9 te Bornerbroek. Pal ten westen van het Twentekanaal, zijtak Almelo. Anderhalve kilometer oostwaarts ligt het kerkdorp Bornerbroek. Het bedrijf ligt juist ten noorden van de provinciale weg Bornerbroek-Enter

De locatie behoort tot de gemeente Almelo dat 2,5 km. noordelijk gelegen is.

Het bedrijf maakt deel uit van een heideontginning op de grens van maten en kampen.

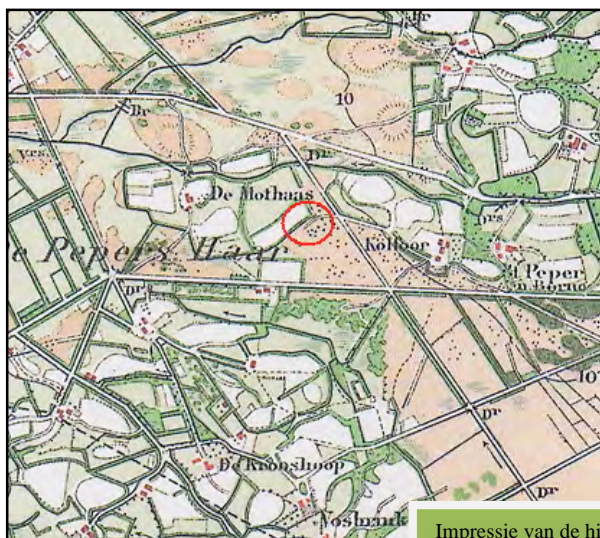
Geomorfologisch ligt het gebied in een beekdal met enkele dekzandruggen.

Landschap en Historie

Het perceel waar de ruimtelijke ingreep plaatsvindt is gelegen in een Veldontginning omsloten door kampen en maten. Dit landschap is ontstaan in een laagte die na de laatste ijstijd en in het Holoceen vanuit de stuwwallen ten oosten en westen is gevormd. Kleine welvingen in het overigens vochtig landschap werden benut voor de verbouw van winterrogge. De heidevelden werden geplagd om als nutriëntensubstraat te dienen voor de kampen (akkers). Langs de beken ontstonden hooilanden die laat in het jaar werden gemaaid. Rondom de hooilanden (maten) en kampen werden houtwallen/singels aangeplant om enerzijds dienst te doen als raster en anderzijds hout te leveren voor gereedschappen en energie. Dit landgebruik en de morfologie zorgden voor een enorme biodiversiteit.

Sinds het proces van ruilverkavelingen in de jaren '60 en '70 is dit type landschap sterk gerationaliseerd en met de verbeterde technische mogelijkheden en het voortschrijdend watermanagement t.b.v. de landbouwproductie, zijn de lokale condities voor planten- en diersoorten inherent verslechterd. Veel soorten zijn verdwenen uit het landelijk gebied. Zeker die soorten welke strenge eisen stellen aan hun directe omgeving.

Ter plaatse van de ruimtelijke ingreep is het landschap sterk gerationaliseerd en aangepast aan de moderne landbouw.



Impressie van de historische kaart van rond 1900. Hier zijn de akkers van het Kampenlandschap in wit weergegeven. De roze gebieden betreffen het heidelandschap en ten noorden van het plangebied zijn de beeklopen zichtbaar. Rechts de ruimtelijke ingrepen.

Bron : Historische atlas van Overijssel

Toekomstige ontwikkelingen

In de voorgaande paragraaf is een (beknopt) beeld geschetst van de historische ontwikkelingen die hebben geleid tot de huidige staat van het landschap ter plaatse van de ruimtelijke ingrepen. Het omringende landschap is te duiden als een veldontginning omsloten door kampen en maten waarbij de oorspronkelijke kleinschaligheid een landschappelijke kwaliteit kan worden genoemd. Zeker ook in relatie tot de biodiversiteit.

Dhr. Timmerhuis is inmiddels gestopt met de agrarische activiteiten. Het bedrijf maakt gebruik van de zgn. rood-voor-rood regeling waarin vml. agrarische bebouwing kan worden verwijderd in ruil voor een vergunning tot het bouwen van een woning binnen het bouwblok.



De ruimtelijke ingreep bestaat uit het slopen van een tweetal stallen en een mestplaat. Voorts zal er een woning worden gebouwd op een open plek binnen het bouwblok.

Voor deze ruimtelijke ontwikkeling is een omgevingsvergunning noodzakelijk. Onderhavig onderzoek maakt integraal deel uit van de omgevingsvergunning.

De eigenaar heeft inmiddels een landschapsplan laten vervaardigen dat de nieuwe ontwikkelingen in moeten passen in het omringende landschap.

3. Inventarisatieopzet en Doel

Onderzoeksmethodiek

Om tot een afgewogen conclusie te komen wordt op verschillende manieren informatie ingewonnen.

- ⤴ Digitale gegevens van diverse databanken
- ⤴ Verspreidingsatlassen
- ⤴ Een veldbezoek op 22 juli 2013.

In onderstaande tabel zijn de weersomstandigheden weergegeven zoals deze zich voordeden tijdens het veldbezoek.

Datum	Starttijd	Weer	Onderzoeker
05-09-2013	10.00 uur	Zonnig, 26 °C, Windkracht 1	M. Bosma

Het veldbezoek is er op gericht om fysiek te kunnen vaststellen of bepaalde, in voornoemde wet beschermde, planten- en diersoorten op de locatie aanwezig zijn. Om een completer beeld van het eventueel voorkomen van soorten te krijgen wordt aanvullend literatuuronderzoek gedaan en worden digitale databanken geraadpleegd.

Daarnaast worden de lokale terreincondities beoordeeld op de potenties in relatie tot het voorkomen van soorten.

Het onderzoek beperkt zich niet alleen tot het voorkomen van planten- en diersoorten uit tabel 2 en 3 van de lijst beschermde soorten. Alle planten- en diersoorten zijn beschermd. In de wet is echter aangegeven dat er bij ruimtelijke ingrepen een algemene vrijstelling geldt voor soorten uit Tabel 1.

Doel

Doel van het onderzoek is om de negatieve effecten van de ruimtelijke ingreep op de flora en fauna in kaart te brengen. Er wordt een beeld verkregen van de (mogelijke) waarden voor flora en fauna en of er eventueel mitigerende/compenserende maatregelen noodzakelijk, dan wel, mogelijk zijn. Daarnaast wordt in het verlengde van het onderzoek de noodzakelijkheid voor nader onderzoek en eventueel een aanvraag voor ontheffing blootgelegd.

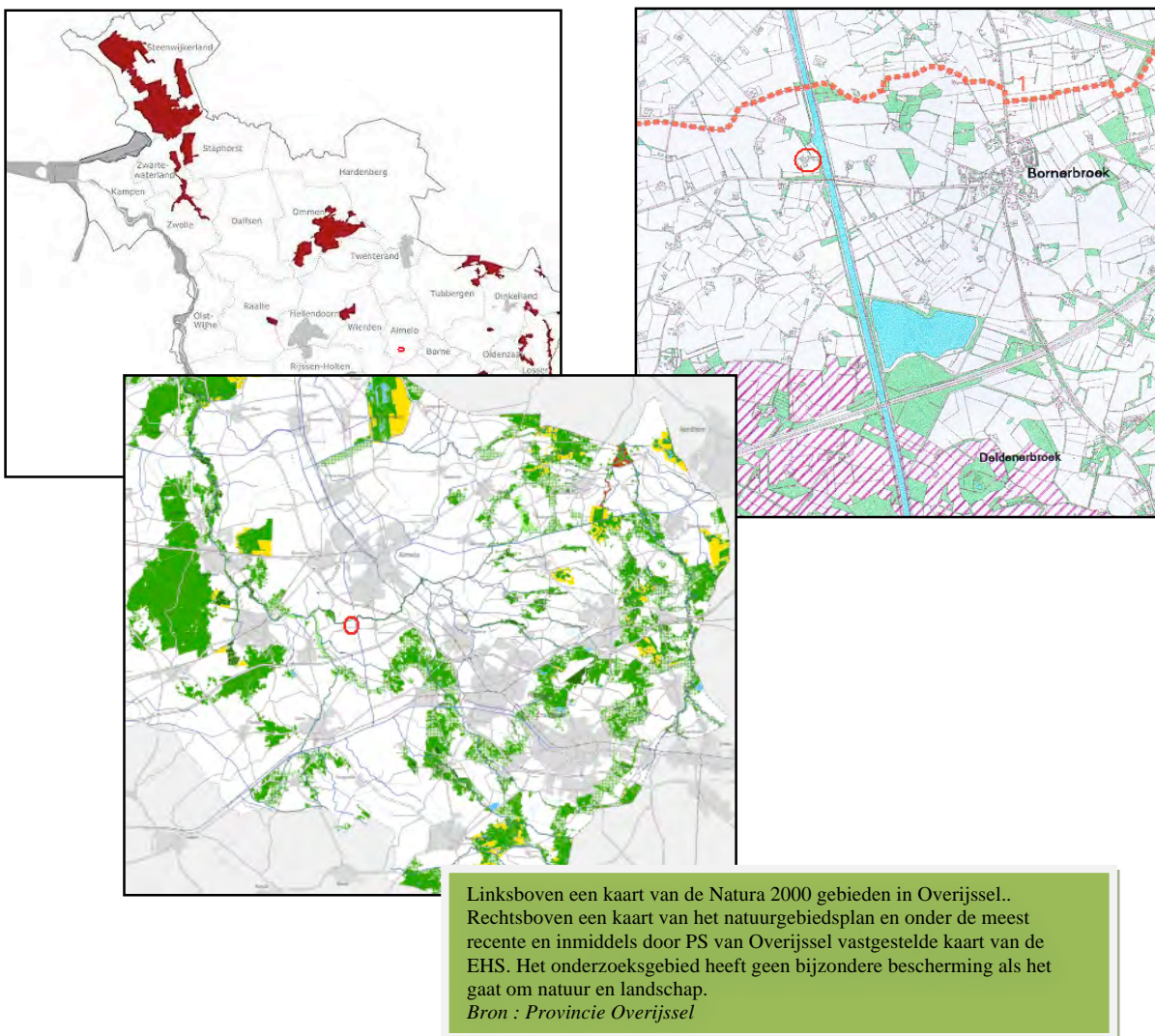
Verfijning onderzoek

Tijdens het veldbezoek is de nadruk gelegd op de sloop van de stallen en de locatie waar de nieuwe woning zal worden gebouwd. In relatie tot de gebouwen is vooral gekeken naar broedvogels zoals, Boeren- en Huiswaluw en zoogdiersoorten als Steenmarter en Vleermuizen.

De plek waar de nieuwbouw is gepland is vnl. gescand op hogere planten.

4. Beleid

In het onderzoeksgebied gelden een breed aantal beleidsvormen voor de ruimtelijke inrichting. Verschillende functies in het landelijk gebied worden hierin op elkaar afgestemd. Beleid t.a.v. de ruimtelijke inrichting zijn vastgelegd in het gemeentelijke bestemmingsplan en het Streekplan. Daarnaast is er allerlei flankerend beleid ontwikkeld, ook voor natuur en landschap. Het Europees beleid is steeds meer richtinggevend voor de Nederlandse overheden. Het onderzoeksobject ligt ver buiten het bereik van de Natura 2000 gebieden (Europees beleid) In deze gebieden is de Natuurbeschermingswet van toepassing. Buiten de door de overheden aangewezen gebieden biedt de Flora- en Faunawet bescherming voor planten - en diersoorten.



5. Onderzoekresultaten

Aangetroffen en te verwachten soorten

In deze paragraaf worden de soorten besproken die in het gebied voor (kunnen) komen. De Flora en Faunawet is daarbij nog niet relevant.

Het veldbezoek heeft een aantal bevindingen opgeleverd die direct of indirect het voorkomen van planten- en diersoorten impliceert, dan wel bevestigd. Dat wil zeggen dat er zich fysieke waarnemingen van soorten hebben voorgedaan en dat er sporen zijn gevonden van soorten die niet direct fysiek zijn waargenomen. Digitale databanken en navraag bij de Provincie Overijssel completeren het onderzoek.

Broedvogels

In het onderzoeksgebied komen broedvogels voor die gebruik maken van erven, houtopstanden en graslanden. Het betreft vnl. een veelvoud aan zangvogels. Maar ook stootvogels komen in het gebied voor. Met name de kleinere zangvogels zijn talrijk. Velen zijn als broedvogel in het onderzoeksgebied bekend. Het betreft Kool- en Pimpelmees, Vink, Zwarte roodstaart, Huis- en Boerenwaluw, Groenling, Witte kwikstaart, Heggemus, Huismus, Roodborst, Winterkoning, Fitis, Zwartkop, Tuinfluiter, Merel, Zanglijster, etc.

Als zomergast komen de Putter, Barmsijs, Kneusoms voor en in de wintermaanden doen Kramsvogels het onderzoeksgebied aan naast groepen Spreeuwen. Daaronder kunnen zich Koperwieken bevinden. Ook de Goudvink meldt zich met enige regelmaat. In de rietkragen langs de boorden van het kanaal treffen we de Kleine karekiet en de Rietgors aan. Op het water leven Meerkoet, diverse eendensoorten, Waterhoen en Fuut.

Voor weidevogels is het gebied in aanleg geschikt, maar door de intensiviteit van de landbouw ter plaatse komen slechts de Kievit en de Scholekster er voor. Voorts komen er Kauwen, Kraaien, Eksters en Gaaien voor. Ook zijn de Turkse tortel en de Houtduif aanwezig. Als stootvogels zijn Buizerd, Havik, Sperwer en Torenvalk regelmatige bezoekers.



Links een beeld van het kanaal met rietzoom. Rechts een impressie van de directe omgeving van het erf.

Foto's : M. Bosma

Resumerend kan worden gezegd dat het onderzoeksgebied een belangrijk leef- en foerageergebied is voor talrijke soorten broedvogels, doortrekkers, zomer- en wintergasten. Het erf met bebouwing, sierbeplanting, erfbos en solitaire bomen spelen een belangrijke rol in de levenscycli van voornoemde soorten, terwijl de Boeren- en huiswaluw kunnen profiteren van de aanwezige bebouwing. Tijdens het veldbezoek zijn echter geen waarnemingen gedaan van broedvogels en zijn er ook geen nesten aangetroffen in de bebouwing.

Flora

Tijdens het veldbezoek zijn vaatplanten in het onderzoeksgebied aangetroffen die afhankelijk zijn van voedselrijke omstandigheden. Zowel op de graslanden van het onderzoeksgebied als het erf, slootkanten en taluds geeft de vegetatie een eutroof beeld te zien. De locatie waar de nieuwe woning zal worden gebouwd geeft een floristisch arm beeld. Door meststoffen verrijkt en als gazon beheerd levert de vegetatie op deze percelen een weinig diverse, floristische samenstelling op. Het betreft vooral (gras)soorten die op voedselrijke, droge tot vochtige zandgronden voorkomen. Maar gezien de abiotische condities in het gehele onderzoeksgebied zijn verschillende vegetatietypen mogelijk indien daarvoor de randvoorwaarden worden geschapen. Te denken valt aan soorten uit het natuurdoeltype vochtige heide en nat schraalgrasland.

De houtopslag in het onderzoeksgebied is divers van samenstelling. Met name het type houtopslag. Zo is er sprake van een erfbos, solitaire bomen, een laan en een houtsingel ten oosten en zuiden van het onderzoeksgebied. De bepalende boomsoort is Eik. Rondom het perceel waar een nieuwe woning zal worden gebouwd zijn Linden aangeplant. Verspreid over het onderzoeksgebied komen solitaire Paardekastanjes voor en Beuken.

Ongewervelden

In het onderzoeksgebied zijn geen waarnemingen van ongewervelden tijdens het veldbezoek gedaan. Het voorkomen van beschermde of rode-lijst soorten, zoals Vliegend hert, en Libellen, of vlindersoorten zijn uitgesloten. Er zijn binnen het onderzoeksgebied geen ecotopen die het voorkomen van beschermde soorten impliceren. Het raadplegen van digitale databanken leverde geen resultaten van beschermde soorten op.

Reptielen en Amfibieën

In het onderzoeksgebied zijn geen reptielen en amfibieën tijdens het veldbezoek waargenomen. Het onderzoeksgebied bevindt zich in een intensief agrarisch landschap. Daarenboven is de vegetatie van dien aard dat reptielen en amfibieën er geen optimaal biotoop vinden. De meeste reptielen en amfibieën geven de voorkeur aan water als onderdeel van hun habitat. Het kanaal aan de oostzijde en met name de rietzoom in de onmiddellijke nabijheid van het onderzoeksgebied is een mogelijk leef- en migratiegebied. Het is niet uit te sluiten dat bepaalde amfibieën vanuit de rietzoom onder strooisel of hout overwinteren in het onderzoeksgebied. Te denken valt o.a. aan Kamsalamanders.

Zoogdieren

Het landschap ter plaatse van het onderzoeksgebied is een goed biotoop voor verschillende zoogdieren. Reeën, Hazen, Egels, Marterachtigen, Vleermuizen, Ware muizen, Spitsmuizen en Konijnen kunnen voorkomen.

Geen van deze soorten zijn tijdens het veldbezoek waargenomen, maar digitale data bevestigen het voorkomen ervan in de directe omgeving.

Van de zwaarder beschermde zoogdiersoorten lijkt alleen het voorkomen van de Steenmarter en Vleermuissoorten in het onderzoeksgebied aannemelijk.

Het onderzoeksgebied is geschikt als ecotoop voor Vleermuizen waar het de bestaande bebouwing betreft. In de boomopstand in het gebied zijn geen hollen aangetroffen. De te slopen stallen zijn in principe een geschikt onderkomen voor Vleermuizen. Het betreft met name de gevelbetimmering aan de kopse kanten. Het veldonderzoek gaf echter geen aanleiding te veronderstellen dat er zich Vleermuizen achter de betimmering bevinden. Gekeken is naar uitwerpselen. Voorts zijn ruimtes achter de betimmering van buitenaf bekeken.



Linksboven de plek waar de nieuwe woning komt. Rechtsboven één van de te slopen stallen. Linksonder de andere te slopen stal en rechtsonder het interieur.

Foto : M. Bosma

6. Toetsing Flora en Faunawet

Algemeen

De Flora- en Faunawet verbiedt het doden, verwonden en vangen van beschermde inheemse dieren alsmede het beschadigen, verstoren, vernielen, uithalen of wegnemen van holen, nesten of andere voortplantings- of vaste rust- of verblijfplaatsen.

Voor beschermde inheemse plantensoorten geldt dat het verboden is deze te plukken, te verzamelen, af te snijden, uit te steken, te vernielen, te beschadigen, te ontwortelen of op enigerlei andere wijze van hun groeiplaats te verwijderen.

De wet maakt onderscheidt in :

- ⤴ Niet beschermde soorten (vnl. flora)
- ⤴ Beschermde soorten
 - ⤴ Tabel 1 : Algemene soorten : algemene vrijstelling of ontheffing/lichte toets
 - ⤴ Tabel 2 : Overige soorten : vrijstelling met gedragscode of ontheffing/lichte toets
 - ⤴ Tabel 3 : Specifieke soorten : vrijstelling met gedragscode of ontheffing/uitgebreide toets.
 - ⤴ Vogels

Voorts maakt de wet onderscheidt in "Bestendig beheer" en "Ruimtelijke ingreep". Onder bestendig beheer dient te worden verstaan het regulier onderhoud dat met enige regelmaat in de (groene) ruimte en water onvermijdelijk plaatsvindt teneinde een zeker consistent beheer te bereiken. In het onderzoeksgebied is sprake van een ruimtelijke ingreep.

Indien er sprake is van beschermde soorten en bestendig beheer dient er te worden gehandeld volgens een branchegerichte gedragscode.

Indien er sprake is van beschermde soorten en een ruimtelijke ingreep dient er ontheffing te worden aangevraagd bij het ministerie van Economische zaken, Landbouw en Innovatie.

Voor vogels geldt dat alle inheemse soorten beschermd zijn. Ook zijn er soorten waarvan de broedlocaties beschermd zijn. (zie bijlage)

Broedvogels

De meeste vogelsoorten zijn beschermd. Dit houdt in dat het verontrusten, doden of verstoren bij wet verboden is. Van een aantal, in de bijlage genoemde, vogelsoorten zijn het jaarrond ook de nesten beschermd. In de af te breken stallen zijn geen nesten van vogels aangetroffen. Soorten van de categorieën 1 t/m 4 worden niet verwacht. Soorten van categorie 5 zijn flexibeler in het vinden van een nieuwe habitat. (zie bijlage)

Voor het overige kan in relatie tot vogelsoorten worden vastgesteld dat de ruimtelijke ingreep geen nadelige effecten teweeg zal brengen als het gaat om foerageergebied, nestgelegenheid en/of tijdelijk verblijf. Er hoeft geen nader onderzoek plaats te vinden en een ontheffing is eveneens niet nodig.

Flora

KvK 50944363
BTW NL 0614.24.894. B.02

Tel. 0617595702
info@bosmatuinenlandschap.nl

Er zijn in het onderzoeksgebied geen beschermde planten waargenomen. Soorten met een lichte beschermingsgraad zouden in een talud van een sloot kunnen voorkomen. Soorten die mogelijk voorkomen in een slootrand of het talud ervan worden echter door de ruimtelijke ingreep niet verstoord.

Op het terrein zelf zijn zwaarder beschermde plantensoorten uitgesloten. Daarom hoeft er geen nader onderzoek plaats te vinden en hoeft er geen ontheffing te worden aangevraagd.

Ongewervelden

In het onderzoeksgebied komen geen beschermde ongewervelden of rode-lijst soorten voor. Deze vallen, gezien de eisen die door die soorten aan het biotoop worden gesteld, ook niet te verwachten. Het terrein is als biotoop niet geschikt voor deze groep.

Reptielen en Amfibieën

Alle Reptielen en Amfibieën zijn beschermd. Daarnaast zijn enkele soorten opgenomen in de Habitatrictlijn. In het gebied kunnen zwervende exemplaren voorkomen van bv. de Pad en de Bruine kikker. Deze soorten vallen in tabel 1 en daarop is de vrijstellingsregeling van toepassing.

Mogelijk kan een Kamsalamander het erfbos opzoeken als overwinteringsplaats. Hier vindt echter geen ingreep plaats.

Nader onderzoek naar Reptielen en Amfibieën is dan ook niet nodig.

Zoogdieren

Tijdens het veldbezoek zijn geen fysieke waarnemingen van zoogdieren gedaan. Dat er tal van zoogdieren in en rond het erf verblijven is evident. Zwaarder beschermde soorten kunnen verblijven in de af te breken schuren maar zijn zowel in het veldbezoek als via de digitale databanken niet aangetoond.

Hiermee is een nader onderzoek niet nodig.

7. Conclusies en Aanbevelingen

Conclusies

Om de eerder genoemde ontwikkelingen in het gebied mogelijk te maken vindt een ruimtelijke ingreep plaats die mogelijk een effect sorteert op de aanwezige flora en fauna. In het onderhavige rapport is in het kader van de Flora- en faunawet onderzocht in hoeverre er van een effect sprake is en welke soorten het betreft. De wet schrijft voor dat indien er sprake is van beschermde soorten uit tabel 2 en 3 er een ontheffing dient te worden aangevraagd voor de geplande werkzaamheden zoals eerder beschreven bij het ministerie van Economische zaken, landbouw en Innovatie.

Het onderzoek leidt tot de slotsom dat beschermde planten- en/of diersoorten niet aanwezig zijn in de schuren die worden afgebroken. Voorts zijn er ook geen beschermde planten aangetroffen op de locaties waar ruimtelijke ingrepen plaatsvinden.

Resumerend kan worden vastgesteld dat nader onderzoek niet aan de orde is en dat ontheffing in het kader van de Flora- en Faunawet eveneens niet nodig is.

Voor het overige geldt te allen tijde de algemene zorgplicht, hetgeen betekent dat voorafgaand aan de werkzaamheden door de aannemer/uitvoerenden een grondige inspectie dient plaats te vinden op de aanwezigheid van (beschermde) planten- en diersoorten en eventuele rust- en broedplaatsen. Tijdens de werkzaamheden is er sprake van verstoring. De aannemer/uitvoerenden dienen zich bewust te zijn van het feit dat de werkzaamheden schade kunnen toebrengen aan flora en fauna en er derhalve inbreuk wordt gepleegd op het leefgebied van diverse soorten.

Aanbevelingen

De ecologische gevoeligheid spitst zich vooral toe op zoogdieren. Daarom zijn hieronder een aantal aanbevelingen gedaan.

De ruimtelijke ingreep en met name de sloop van de stallen betekent de frustratie van een in potentie geschikt biotoop voor m.n. Vleermuizen en Steenmarter. Hoewel niet aangetoond in onderhavige rapportage, verdient het aanbeveling bij de nieuwe inrichting rekening te houden met voornoemde soorten.

Bij de afbraak van de schuren verdient het aanbeveling de werkwijze te volgen van een geleidelijke ontmanteling. Dit om het effect op het eventueel incidenteel voorkomen van zoogdieren in de te slopen stallen te minimaliseren.

Bij de keuze van de nieuw te bouwen woning kan rekening worden gehouden met faunavoorzieningen zoals :

- Openingen achter betimmeringen voor Vleermuizen
- Vogelvides voor bv. de Huismus
- Invliegopeningen voor zwaluwen
- Vleermuiskasten

Voorts is het is aan te bevelen om langs het erfbos een strook op de zuidzijde af te rasteren waar zich een zoomvegetatie kan ontwikkelen. Hier profiteren vogels, zoogdieren en insecten van. Ook de aanleg van een poel nabij het erf zou de migratie van amfibieën kunnen ondersteunen. Tijdens de aanleg van de inrichting van het terrein dient de natuurkalender te worden gehandhaafd. In grote lijnen komt het erop neer dat er in de wintermaanden volop gewerkt kan worden. Zodra het seizoen aanbreekt waarin allerlei (dier)soorten hun fysiologische ontwikkeling vorm geven is de kans op verstoring het grootst.

Bronnen

- ✦ Atlas van de Nederlandse Zoogdieren (Broekhuizen, Hoekstra, Van Laar, Smeenk en Thissen 1992)
- ✦ Atlas van de Nederlandse Broedvogels (SOVON 2002)
- ✦ Atlas van de Nederlandse Dagvlinders (Vereniging Natuurmonumenten 1989)
- ✦ Nederlandse Ecologische flora (IVN, VARA en VEWIN)

- ✦ www.ravon.nl
- ✦ www.natuurloket.nl
- ✦ www.telmee.nl
- ✦ www.sovon.nl
- ✦ www.provincieoverijssel.nl

Ministerie van Economische zaken, Landbouw en innovatie

Bijlagen

- ⤴ 1. Artikelen Flora- en Faunawet
- ⤴ 2. Beschermden soorten
- ⤴ 3. Richtlijnen zorgvuldig handelen
- ⤴ 4. Vogelcategorieën
- ⤴ 5. Natuurkalender

1 Artikelen Flora- en Faunawet

KvK 50944363
BTW NL 0614.24.894. B.02

Tel. 0617595702
info@bosmatuinenlandschap.nl

Algemene zorgplicht

Artikel 2

Een ieder neemt voldoende zorg in acht voor de in het wild levende dieren en planten, alsmede hun directe leefomgeving. De zorg houdt in ieder geval in dat een ieder die weet of redelijkerwijs kan vermoeden dat door zijn handelen of nalaten nadelige gevolgen voor flora en fauna kunnen worden veroorzaakt, verplicht is dergelijke handelingen achterwege te laten voor zover zulks in redelijkheid kan worden gevegd, dan wel alle maatregelen te nemen die redelijkerwijs van hem kunnen worden verwacht teneinde de gevolgen te voorkomen of, voor zover die gevolgen niet kunnen worden voorkomen, deze zoveel mogelijk te beperken of ongedaan te maken.

Algemene verbodsbepalingen

Artikel 8

Het is verboden (beschermde) planten te plukken, te verzamelen, af te snijden, uit te steken, te vernielen, te beschadigen, te ontwortelen of op enigerlei andere wijze van hun groeiplaats te verwijderen.

Artikel 9

Het is verboden (beschermde) dieren te doden, te verwonden, te vangen, te bemachtigen of met het oog daarop op te sporen.

Artikel 10

Het is verboden (beschermde) dieren opzettelijk te verontrusten.

Artikel 11

Het is verboden nesten, holen of andere voortplantings- of vaste rust- of verblijfplaatsen van (beschermde) dieren te beschadigen, te vernielen, uit te halen, weg te nemen of te verstoren.

Artikel 12

Het is verboden eieren van (beschermde) dieren te zoeken, te rapen, uit het nest te nemen of te vernielen.

Artikel 13

Het is verboden planten of producten van planten, of dieren dan wel eieren, nesten of producten van (beschermde) dieren te koop te vragen, te kopen of te verwerven, ter verkoop voorhanden of in voorraad te hebben, te verkopen of ter verkoop aan te bieden, te vervoeren, ten uitvoer aan te bieden, af te leveren, te gebruiken voor commercieel gewin, te huren of te verhuren, te ruilen, in ruil aan te bieden, uit te wisselen of tentoon te stellen voor handelsdoeleinden, binnen of buiten het grondgebied van Nederland te brengen of onder zich te hebben.

2. Beschermde soorten

KvK 50944363
BTW NL 0614.24.894. B.02

Tel. 0617595702
info@bosmatuinenlandschap.nl

Tabellen soorten Flora- en faunawet

In onderstaande tabellen staan alle beschermde soorten van de Flora- en faunawet (Ffwet). De tabellen zijn aan de ene kant aan de orde bij ontheffingverlening voor artikel 75 en aan de andere kant bij vrijstellingen in het kader van het Besluit houdende wijziging van een aantal algemene maatregelen van bestuur in verband met wijziging van artikel 75 van de Flora- en faunawet en enkele andere wijzigingen (AMvB artikel 75).

Vogelsoorten zijn in deze tabellen niet apart opgenomen, omdat het een erg lange lijst is. Alle vogelsoorten in Nederland zijn beschermd (behalve exoten). In de toelichting bij de tabellen staat aangegeven welk regime toepasselijk is voor vogelsoorten.

Tabel 1: Algemene soorten

Zoogdieren

aardmuis	<i>Microtus agrestis</i>
bosmuis	<i>Apodemus sylvaticus</i>
dwergmuis	<i>Micromys minutus</i>
bunzing	<i>Mustela putorius</i>
dwergpspitsmuis	<i>Sorex minutus</i>
egel	<i>Erinaceus europeus</i>
gewone bosspitsmuis	<i>Sorex araneus</i>
haas	<i>Lepus europeus</i>
hermelijn	<i>Mustela erminea</i>
huisspitsmuis	<i>Crocidura russula</i>
konijn	<i>Oryctolagus cuniculus</i>
mol	<i>Talpa europea</i>
ondergrondse woelmuis	<i>Pitymys subterraneus</i>
ree	<i>Capreolus capreolus</i>
rosse woelmuis	<i>Clethrionomys glareolus</i>
tweekleurige bosspitsmuis	<i>Sorex coronatus</i>
veldmuis	<i>Microtus arvalis</i>
vos	<i>Vulpes vulpes</i>
wezel	<i>Mustela nivalis</i>
woelrat	<i>Arvicola terrestris</i>

Reptielen en amfibieën

bruine kikker	<i>Rana temporaria</i>
gewone pad	<i>Bufo bufo</i>
middelste groene kikker	<i>Rana esculenta</i>
kleine watersalamander	<i>Triturus vulgaris</i>
meerkikker	<i>Rana ridibunda</i>

Mieren

behaarde rode bos mier	<i>Formica rufa</i>
kale rode bosmier	<i>Formica polyctena</i>
stronkmier	<i>Formica truncorum</i>
zwartrugbosmier	<i>Formica pratensis</i>

Slakken

wijngaardslak	<i>Helix pomatia</i>
---------------	----------------------

Vaatplanten

aardaker	<i>Lathyrus tuberosus</i>
akkerklokje	<i>Campanula rapunculoides</i>
brede wespenorchis	<i>Epipactis helleborine</i>

breed klokje	<i>Campanula latifolia</i>
dotterbloem*	<i>Caltha palustris</i>
gewone vogelmelk	<i>Ornithogalum umbellatum</i>
grasklokje	<i>Campanula rotundifolia</i>
grote kaardenbol	<i>Dipsacus fullonum</i>
kleine maagdenpalm	<i>Vinca minor</i>
knikkende vogelmelk	<i>Ornithogalum nutans</i>
koningsvaren	<i>Osmunda regalis</i>
slanke sleutelbloem	<i>Primula elatior</i>
zwanebloem	<i>Butomus umbellatus</i>

Tabel 2: overige soorten

Zoogdieren

Damhert	<i>Dama dama</i>
Edelhert	<i>Cervus elaphus</i>
Eekhoorn	<i>Sciurus vulgaris</i>
Grijze zeehondR	<i>Halichoerus grypus</i>
Grote bosmuisR	<i>Apodemus flavicollis</i>
Steenmarter	<i>Martes foina</i>
Wild zwijn	<i>Sus scrofa</i>

Reptielen en amfibieën

Alpenwatersalamander	<i>Triturus alpestris</i>
Levendbarende hagedis	<i>Lacerta vivipara</i>

Dagvlinders

Moerasparelmoervlinder	<i>Euphydryas aurinia</i>
Vals heideblauwtje	<i>Lycaeides idas</i>

Vissen

Bermpje	<i>Noemacheilus barbatulus</i>
Kleine modderkruiper	<i>Cobitis taenia</i>
Meerval	<i>Silurus glanis</i>
Rivierdonderpad	<i>Cottus gobio</i>

Vaatplanten

Aangebrande orchis	<i>Orchis ustulata</i>
Aapjesorchis	<i>Orchis simia</i>
Beenbreek	<i>Narthecium ossifragum</i>
Bergklokje	<i>Campanula rhomboidalis</i>
Bergnachtsorchis	<i>Platanthera chlorantha</i>
Bijenorchis	<i>Ophrys apifera</i>
Blaasvaren	<i>Cystopteris fragilis</i>
Blauwe zeedistel	<i>Eryngium maritimum</i>
Bleek bosvogeltje	<i>Cephalanthera damasonium</i>
Bokkenorchis	<i>Himantoglossum hircinum</i>
Brede orchis	<i>Dactylorhiza majalis majalis</i>
Bruinrode wespenorchis	<i>Epipactis atrorubens</i>
Daslook	<i>Allium ursinum</i>
Dennenorchis	<i>Goodyera repens</i>
Duitse gentiaan	<i>Gentianella germanica</i>
Franjegentiaan	<i>Gentianella ciliata</i>
Geelgroene wespenorchis	<i>Epipactis muelleri</i>
Gele helmblom	<i>Pseudofumaria lutea</i>

KvK 50944363

BTW NL 0614.24.894. B.02

Tel. 0617595702

info@bosmatuinenlandschap.nl

Gevlekte orchis	<i>Dactylorhiza maculata</i>
Groene nachtorchis	<i>Coeloglossum viride</i>
Groensteel	<i>Asplenium viride</i>
Grote keverorchis	<i>Listera ovata</i>
Grote muggenorchis	<i>Gymnadenia conopsea</i>
Gulden sleutelbloem	<i>Primula veris</i>
Harlekijn	<i>Orchis morio</i>
Herfstschroeforchis	<i>Spiranthes spiralis</i>
HonskruidRA	<i>nacampsis pyramidalis</i>
Honingorchis	<i>Herminium monorchis</i>
Jeneverbes	<i>Juniperus communis</i>
Klein glaskruid	<i>Parietaria judaica</i>
kleine keverorchis	<i>Listera cordata</i>
kleine zonnedauw	<i>Drosera intermedia</i>
klokjesgentiaan	<i>Gentiana pneumonanthe</i>
kluwenklokje	<i>Campanula glomerata</i>
koraalwortel	<i>Corallorhiza trifida</i>
kruisbladgentiaan	<i>Gentiana cruciata</i>
lange ereprijs	<i>Veronica longifolia</i>
lange zonnedauw	<i>Drosera anglica</i>
mannetje sorchis	<i>Orchis mascula</i>
maretak	<i>Viscum album</i>
moeraswespenorchis	<i>Epipactis palustris</i>
muurbloem	<i>Erysimum cheiri</i>
parnassia	<i>Parnassia palustris</i>
pijlscheefkelk	<i>Arabis hirsuta sagittata</i>
poppenorchis	<i>Aceras anthropophorum</i>
prachtklokje	<i>Campanula persicifolia</i>
purperorchis	<i>Orchis purpurea</i>
rapunzelklokje	<i>Campanula rapunculus</i>
rechte driehoeksvaren	<i>Gymnocarpium robertianum</i>
rietorchis	<i>Dactylorhiza majalis praetermissa</i>
ronde zonnedauw	<i>Drosera rotundifolia</i>
rood bosvogeltje	<i>Cephalanthera rubra</i>
ruig klokje	<i>Campanula trachelium</i>
schubvaren	<i>Ceterach officinarum</i>
slanke gentiaan	<i>Gentianella amarella</i>
soldaatje	<i>Orchis militaris</i>
spaanse ruiter	<i>Cirsium dissectum</i>
steenanjer	<i>Dianthus deltoides</i>
steenbreekvaren	<i>Asplenium trichomanes</i>
stengelloze sleutelbloem	<i>Primula vulgaris</i>
stengelomvattend havikskruid	<i>Hieracium amplexicaule</i>
stijf hardgras	<i>Catapodium rigidum</i>
tongvaren	<i>Asplenium scolopendrium</i>
valkruid	<i>Arnica montana</i>
veenmosorchis	<i>Hammarbya paludosa</i>
veldgentiaan	<i>Gentianella campestris</i>
veldsalie	<i>Salvia pratensis</i>
vleeskleurige orchis	<i>Dactylorhiza incarnata</i>
vliegenorchis	<i>Ophrys insectifera</i>
voegelnestje	<i>Neottia nidus-avis</i>
voorjaarsadonis	<i>Adonis vernalis</i>
wantsenorchis	<i>Orchis coriophora</i>
waterdrieblad	<i>Menyanthes trifoliata</i>
weideklokje	<i>Campanula patula</i>
welriekende nachtorchis	<i>Platanthera bifolia</i>
wilde gagel	<i>Myrica gale</i>
wilde herfsttijloos	<i>Colchicum autumnale</i>
wilde kievitsbloem	<i>Fritillaria meleagris</i>
wilde marjolein	<i>Origanum vulgare</i>
wit bosvogeltje	<i>Cephalanthera longifolia</i>
witte muggenorchis	<i>Pseudorchis albida</i>
zinkviooltje	<i>Viola lutea calaminaria</i>

zomerklokje	<i>Leucojum aestivum</i>
zwartsteel	<i>Asplenium adiantum-nigrum</i>
Kevers	
vliegend hert	<i>Lucanus cervus</i>
Kreeftachtigen	
rivierkreeft	<i>Astacus astacus</i>

Tabel 3: soorten bijlage IV HR/bijlage 1 AMvB

Bijlage 1 AmvB

Zoogdieren

das	<i>Meles meles</i>
boommarter	<i>Martes martes</i>
eikelmuis	<i>Eliomys quercinus</i>
gewone zeehond	<i>Phoca vitulina</i>
veldspitsmuis	<i>Crocidura leucodon</i>
waterspitsmuis	<i>Neomys fodiens</i>

Reptielen en amfibieën

adder	<i>Vipera berus</i>
hazelworm	<i>Anguis fragilis</i>
ringslang	<i>Natrix natrix</i>
vinpootsalamander	<i>Triturus helveticus</i>
vuursalamander	<i>Salamandra salamandra</i>

Vissen

beekprik	<i>Lampetra planeri</i>
bittervoorn	<i>Rhodeus cericeus</i>
elrits	<i>Phoxinus phoxinus</i>
gestippelde alver	<i>Alburnoides bipunctatus</i>
grote modderkruiper	<i>Misgurnus fossilis</i>
rivierprik	<i>Lampetra fluviatilis</i>

Dagvlinders

bruin dikkopje	<i>Erynnis tages</i>
dwergblauwtje	<i>Cupido minimus</i>
dwergdikkopje	<i>Thymelicus acteon</i>
groot geaderd witje	<i>Aporia crataegi</i>
grote ijsvogelvlinder	<i>Limenitis populi</i>
heideblauwtje	<i>Plebejus argus</i>
iepepage	<i>Strymonidia w-album</i>
kalkgraslanddikkopje	<i>Spialia sertorius</i>
keizersmantel	<i>Argynnis paphia</i>
klaverblauwtje	<i>Cyaniris semiargus</i>
purperstreepparelmoervl.	<i>Brenthis ino</i>
rode vuurvlinder	<i>Palaeochrysophanus hippothoe</i>
rouwmantel	<i>Nymphalis antiopa</i>
tweekleurig hooibeestje	<i>Coenonympha arcania</i>
veenbesparelmoervlinder	<i>Bolaria aquilonais</i>
veenhooibeestje	<i>Coenonympha tullia</i>
veldparelmoervlinder	<i>Melitaea cinxia</i>
woudparelmoervlinder	<i>Melitaea diamina</i>
zilvervlek	<i>Clossiana euphrosyne</i>

Vaatplanten

KvK 50944363
BTW NL 0614.24.894. B.02

Tel. 0617595702
info@bosmatuinenlandschap.nl

groot zeegras	<i>Zostera marina</i>
Zoogdieren	
baardvleermuis	<i>Myotis mystacinus</i>
bechstein's vleermuis	<i>Myotis bechsteinii</i>
bever	<i>Castor fiber</i>
bosvleermuis	<i>Nyctalus leisleri</i>
brandt's vleermuis	<i>Myotis brandtii</i>
bruinvis	<i>Phocoena phocoena</i>
euraziatische lynx	<i>Lynx lynx</i>
franjestaat	<i>Myotis nattereri</i>
gewone dolfin	<i>Delphinus delphis</i>
gewone dwergvleermuis	<i>Pipistrellus pipistrellus</i>
gewone grootoorvleermuis	<i>Plecotus auritus</i>
grijze grootoorvleermuis	<i>Plecotus austriacus</i>
grote hoefijzerneus	<i>Rhinolophus ferrumequinum</i>
hamster	<i>Cricetus cricetus</i>
hazelmuis	<i>Muscardinus avellanarius</i>
ingekorven vleermuis	<i>Myotis emarginatus</i>
kleine dwergvleermuis	<i>Pipistrellus pygmaeus</i>
kleine hoefijzerneus	<i>Rhinolophus hipposideros</i>
laatvlieger	<i>Eptesicus serotinus</i>
meervleermuis	<i>Myotis dasycneme</i>
mopsvleermuis	<i>Barbastella barbastellus</i>
nathusius' dwergvleermuis	<i>Pipistrellus nathusii</i>
noordse woelmuis	<i>Microtus oeconomus</i>
otter	<i>Lutra lutra</i>
rosse vleermuis	<i>Nyctalus noctula</i>
tuimelaar	<i>Tursiops truncatus</i>
tweekleurige vleermuis	<i>Vespertilio murinus</i>
vale vleermuis	<i>Myotis myotis</i>
watervleermuis	<i>Myotis daubentonii</i>
wilde kat	<i>Felis silvestris</i>
witflankdolfijn	<i>Lagenorhynchus acutus</i>
witsnuitdolfijn	<i>Lagenorhynchus albirostris</i>
Reptielen en amfibieën	
boomkikker	<i>Hyla arborea</i>
geelbuikvuurpad	<i>Bombina variegata</i>
gladde slang	<i>Coronella austriacus</i>
heikikker	<i>Rana arvalis</i>
kamsalamander	<i>Triturus cristatus</i>
knoflookpad	<i>Pelobates fuscus</i>
muurhagedis	<i>Podarcis muralis</i>
poelkikker	<i>Rana lessonae</i>
rugstreeppad	<i>Bufo calamita</i>
vroedmeesterpad	<i>Alytes obstetricans</i>
zandhagedis	<i>Lacerta agilis</i>
Dagvlinders	
donker pimpernelblauwtje	<i>Maculinea nausithous</i>
grote vuurvlinder	<i>Lycaena dispar</i>
pimpernelblauwtje	<i>Maculinea teleius</i>
tijmblauwtje	<i>Maculinea arion</i>
zilverstreephooibeestje	<i>Coenonympha hero</i>
Libellen	
bronslibel	<i>Oxygastra curtisii</i>
gaffellibel	<i>Ophiogomphus cecilia</i>
gevlekte witsnuitlibel	<i>Leucorrhinia pectoralis</i>
groene glazenmaker	<i>Aeshna viridis</i>
KvK	50944363
BTW	NL 0614.24.894. B.02

Flora en fauna quickscan Timmerhuis

noordse winterjuffer	<i>Sympetma paedisca</i>
oostelijke witsnuitlibel	<i>Leucorrhinia albifrons</i>
rivierrombout	<i>Stylurus flavipes</i>
sierlijke witsnuitlibel	<i>Leucorrhinia caudalis</i>

Vissen

houting	<i>Conegonus oxyrrhynchus</i>
steur	<i>Acipenser sturio</i>

Vaatplanten

drijvende waterweegbree	<i>Luronium natans</i>
groenknolorchis	<i>Liparis loeselii</i>
kruijpend moerasscherm	<i>Apium repens</i>
zomerschroeforchis	<i>Spiranthes aestivalis</i>

Kevers

brede geelrandwaterroofkever	<i>Dytiscus latissimus</i>
gestreepte waterroofkever	<i>Graphoderus bilineatus</i>
heldenbok	<i>Cerambyx cerdo</i>
juchtleerkever	<i>Osmoderma eremita</i>

Tweekleppigen

bataafse stroommossel	<i>Unio crassus</i>
-----------------------	---------------------

3. Richtlijnen zorgvuldig handelen

KvK 50944363
BTW NL 0614.24.894. B.02

Tel. 0617595702
info@bosmatuinenlandschap.nl

Om verstoring, verontrusting en beschadiging van planten- en diersoorten tijdens de werkzaamheden zoveel mogelijk te beperken is het raadzaam een plan van aanpak op te stellen waarin de volgende aspecten zijn opgenomen.

- ▲ Insporing en bodemverdichting
- ▲ Fysieke aanwezigheid
- ▲ Geluidsoverlast
- ▲ Werkperioden

Insporing en bodemverdichting

Tijdens de werkzaamheden is de inzet van zware machines niet altijd te vermijden. Is de inzet van dergelijk materieel noodzakelijk dan kan het nadelige effect op de bodem worden beperkt door het werk uit te voeren tijdens drogere perioden ofwel door gebruik te maken van rijplaten. Stel de bandenspanning van zware machines af op de terreinomstandigheden. Gebruik vaste aan- en afvoerroutes van het materieel.

Fysieke aanwezigheid

Op het moment dat er werkzaamheden plaatsvinden is er sprake van verstoring. Om dit te minimaliseren dient de mate van verstoring alsmede de duur ervan te worden beperkt. Dit kan op de volgende wijze :

- ▲ Beperk het aantal verstoringsmomenten
- ▲ Optimaliseer het werkproces zodanig dat de ingreep in en zo'n kort mogelijke tijdsduur kan plaatsvinden.
- ▲ Beperk het gebruik van audioapparatuur tijdens de uit te voeren werkzaamheden
- ▲ Beperk de verlichting tijdens de werkzaamheden en na de voltooiing op het terrein zelf.

Geluidsoverlast

De belasting van geluid kan tot veel verstoring leiden onder de aanwezige fauna. De meeste geluidsoverlast wordt veroorzaakt door machines, werktuigen en audioapparatuur. Omdat het werken met machines en werktuigen onvermijdelijk is in relatie tot de aard van de voorgenomen werkzaamheden, dient de aandacht vooral uit te gaan naar het gebruik van audioapparatuur, aangezien dit type geluidsoverlast gedurende een groot deel van de dag continu in bedrijf is. Met de aannemer moet worden overeengekomen dat er naast de voor het werk noodzakelijke geluidsinput middels de inzet van machines en werktuigen er verder geen andere, voor het werk niet noodzakelijke geluidsbronnen, in werking zijn.

Werkperioden

De Flora- en Faunawet schrijft geen werkperioden voor. In principe kan er gedurende het gehele jaar gewerkt worden. De wet staat voor de bescherming van soorten. De opdrachtgever kan echter voorschrijven gedurende welke periode het werk zich voltrekt.

Daarnaast is er een natuurkalender beschikbaar waarin de meest optimale perioden worden aangegeven voor het verrichten werkzaamheden in de natuurlijke omgeving van verschillende diersoorten.

4. Vogelcategorieën

Verblijfplaatsen van broedvogels zijn beschermd. Er is echter geen standaardperiode in de wet opgenomen. Het criterium is of er sprake is van een broedgeval.

Veruit de meeste vogels maken ieder seizoen een nieuw nest. Deze zijn alleen gedurende het broedseizoen beschermd. Voor die soorten geldt een ontheffing voor werkzaamheden buiten het broedseizoen.

Er zijn echter een beperkt aantal soorten die ieder seizoen weer gebruik maken van hetzelfde nest of het nest het hele jaar gebruiken.

Deze groep is in vier categorieën verdeeld en hiervoor geldt het jaar rond bescherming krachtens artikel 11 van de Flora- en Faunawet :

1. Nesten die, behalve het gebruik in het broedseizoen als nest, het hele jaar gebruikt worden als vaste rust- of verblijfplaats.
2. Nesten van koloniebroeders die elk broedseizoen op dezelfde plaats broeden en die daarin zeer honkvast zijn of afhankelijk van bebouwing of biotoop. De voorwaarden voor de nestplaats zijn zeer specifiek en gelimiteerd qua beschikbaarheid.
3. Nesten van vogels, die niet in kolonies broeden, die elk seizoen op dezelfde plaats broeden die daarin zeer honkvast zijn of afhankelijk van bebouwing. De voorwaarden voor de nestplaats zijn zeer specifiek en gelimiteerd qua beschikbaarheid.
4. Vogels die jaar in jaar uit gebruik maken van hetzelfde nest en die zelf niet of nauwelijks in staat zijn zelf een nest te bouwen.



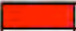

Het gaat om de volgende soorten :

- Boomvalk
- Buizerd
- Gierzwaluw
- Grote gele kwikstaart
- Havik
- Huismus
- Kerkuil
- Oehoe
- Ooievaar
- Ransuil
- Roek
- Slechtvalk
- Sperwer
- Steenuil
- Wespandief
- Zwarte wouw

In categorie 5 zijn de vogelsoorten opgenomen waarvan de nesten buiten het broedseizoen niet strikt zijn beschermd.

5. Natuurkalender

	jan	feb	mrt	apr	mei	jun	jul	aug	sep	okt	nov	dec
houtopstanden												
afzetten / hakhoutbeheer												
ruimen												
verwijderen opslag / exoot, nazorg												
heg afzetten												
knotten												
opsnoeien / opkronen												
hoogstam wintersnoei												
hoogstam zomersnoei												
bomen met winterslaapplaats vogels												
vleermuisbomen zomerverblijf												
vleermuisbomen paarplaats												
das												
hazelmuis struweel en hakhoutbeheer												
boomkikker struweel												
Grazige vegetaties												
maaien vochtig/nat grasland												
maaien droog schraalgrasland												
Wateren												
poel opschonen												
boomkikker wateren												
geelbuikvuurpad kleinschalig												
geelbuikvuurpad grootschalig												
Gebouwen m.b.t. vleermuizen												
zomerverblijf												
winterverblijf												

	Optimale periode voor werkzaamheden.
	Acceptabele periode voor werkzaamheden.
	De werkzaamheden verrichten onder voorwaarden zoals beschreven in protocol.
	Geen werkzaamheden in deze periode.
	Wanneer er wel gewerkt moet worden is een ontheffing verplicht.