

# Notitie

## 'Vleermuizenonderzoek Koedijklanden, Meppel'

**Auteur:** Ing. J.G. (Janneke) Lindenholt (Redactie: Drs. I. (Iwan) Veeman)  
**Veldonderzoek:** Drs. A. (Anton) Alberts, ing. M. (Marco) van der Sluis, ing. M. (Martijn) Bunschoek & ing. J.G. Lindenholt  
**Project:** 12-231C  
**Datum:** 3 oktober 2012  
**Status:** Concept

ecogroen advies bv

Postbus 625, 8000 AP Zwolle

t: 038 423 64 64

Info@ecogroen.nl

www.ecogroen.nl

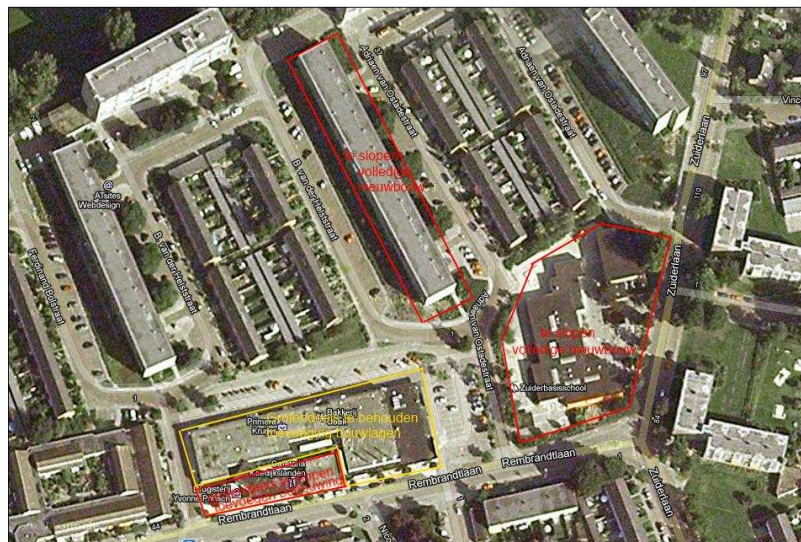
### 1. Aanleiding en doelstelling

In opdracht van buro Vijn heeft EcoGroen Advies BV een vleermuizenonderzoek uitgevoerd in een deel van woonwijk Koedijklanden in Meppel. Dit onderzoek is uitgevoerd in verband met de beoogde sloop/verbouw van een school, flat en winkelpand.

Eerder onderzoek heeft aangetoond dat de aanwezigheid van vaste verblijfplaatsen van vleermuizen niet kon worden uitgesloten<sup>1</sup>. Het doel van het vleermuizenonderzoek is in kaart brengen of vaste verblijfplaatsen van vleermuizen aanwezig zijn in de te slopen bebouwing. De achterliggende vraag daarbij is in hoeverre de eventuele aanwezigheid van in de Flora- en faunawet beschermde soorten consequenties heeft voor de voorgenomen plannen. Voorliggende notitie beschrijft de resultaten van het uitgevoerde onderzoek.

### 2. Situatie

Het onderzoeksgebied maakt onderdeel uit van woonwijk Koedijklanden en ligt in het stedelijk gebied van Meppel (zie figuur 1).



Figuur 1: Luchtfoto met, binnen de rode belijning de te slopen panden en binnen de gele belijning het te vergroten pand.

<sup>1</sup> Zoeter J. (2012). Quicksan natuurtoets Koedijklanden, Meppel. Samenvatting 12-231. EcoGroen Advies, Zwolle.

### 3. Beschermingsstatus

Alle in Nederland voorkomende vleermuissoorten zijn strikt beschermd in de Europese Habitatrichtlijn Bijlage IV en de Flora- en faunawet. In de praktijk houdt deze beschermingsstatus in dat verblijfplaatsen van vleermuizen en andere belangrijke onderdelen (zoals vliegroutes en foerageergebied) van het leefgebied niet verstoord of vernietigd mogen worden. In de Flora- en faunawet zijn zogenaamde 'vaste verblijfplaatsen' - zoals kraamkolonies, paarverblijven en winterverblijven - het zwaarst beschermd. Verblijfplaatsen bevinden zich in donkere en voor vleermuizen bereikbare ruimten in bomen, huizen, kelders et cetera. Verblijfplaatsen van vleermuizen zijn - ook als deze tijdelijk niet bewoond zijn - het gehele jaar beschermd. Vliegroutes van vleermuizen (bijvoorbeeld een singel of een watergang) zijn beschermd als alternatieve structuren ontbreken. Foerageergebied van vleermuizen is alleen beschermd als deze onmisbaar is voor het voortbestaan van een populatie.

In bijlage I is een wettelijk kader opgenomen waarin de Flora- en faunawet nader wordt toegelicht.

### 4. Onderzoeksmethode

Het vleermuizenonderzoek heeft zich met name gericht op het vaststellen van verblijfplaatsen. Evenwel zijn eventueel aanwezige vlieg- en jachtroutes en foerageergebieden van vleermuizen in kaart gebracht. Volgens het protocol voor vleermuizenonderzoek (zie ook kader 1) dienen in deze situatie minimaal vier nachtelijke bezoeken verspreid over het jaar te worden uitgevoerd. Specifiek gaat het om twee nachtelijke bezoeken in de periode juni- half juli gericht op kraamkolonies/ zomerverblijfplaatsen (uitgevoerd op 15 juni en 5 juli 2012) en twee nachtelijke bezoeken in augustus- september gericht op baltslocaties/ paarverblijfplaatsen van groepjes vleermuizen die in augustus/september aanwezig kunnen zijn (uitgevoerd op 5 en 28 september 2012).

Alle onderzoeken zijn uitgevoerd onder gunstige omstandigheden (>10°C, droog en weinig wind). Met behulp van een batdetector zijn (potentiële) invliegopeningen van vleermuizen in de bebouwing nauwlettend in de gaten gehouden. Daarnaast zijn eventueel aanwezige vlieg- en jachtroutes en foerageergebieden van vleermuizen in kaart gebracht.

#### Kader 1 Protocol voor vleermuisonderzoek

Vleermuizen zijn een belangrijke soortgroep binnen de natuurbescherming. De soorten zijn echter moeilijk te inventariseren, vertonen specifiek gedrag en advies omtrent deze soortgroep is regelmatig complex. Tegen die achtergrond heeft het Vleermuisvakberaad van het Netwerk Groene Bureaus een protocol opgesteld voor de inventarisatie van vleermuizen. Het doel van het protocol is bij te dragen aan de kwaliteit en uniformiteit in onderzoek. Het protocol wordt ondersteund door de Dienst Landelijk Gebied (Ministerie van EL&I) en de Zoogdierverseniging.

### 5. Resultaten

Bij de verschillende nachtelijke onderzoeken zijn waarnemingen gedaan van de vleermuissoorten Gewone dwergvleermuis en Ruige dwergvleermuis. Van beide soorten zijn verblijfplaatsen aangetroffen in en net buiten het plangebied (zie bijlage II). Van Gewone dwergvleermuis betreft het vier zomerverblijfplaatsen van 1 tot 4 exemplaren en twee paarverblijfplaatsen. Van Ruige dwergvleermuis zijn drie paarverblijfplaatsen van 1 of 2 exemplaren aangetroffen. Er zijn geen kraamkolonies aangetroffen. Alle aangetroffen verblijfplaatsen bevinden zich in de spouw van de muren.

De aanwezigheid van paarverblijfplaatsen duidt vaak op de aanwezigheid van

winterverblijfplaatsen<sup>2</sup> van vleermuizen. Mogelijk worden niet alle paarverblijfplaatsen als winterverblijfplaats gebruik, maar naar verwachting zal een deel zeker als winterverblijfplaats worden gebruikt door enkele dieren. Onderzoek hiernaar is in dit geval overigens lastig omdat het in de regel ondoenlijk is om 's winters de spouw van woningen betrouwbaar te kunnen inspecteren. De dieren zijn dan juist extra diep weggekropen.

Foeragerende Gewone dwergvleermuizen zijn aangetroffen rond de groene elementen in het plangebied. Van verlies aan onmisbaar foerageergebied is in deze situatie zeker geen sprake.

## 6. Conclusies en vervolgstappen

In het plangebied bevinden zich in totaal drie paarverblijfplaatsen (Gewone dwergvleermuis en Ruige dwergvleermuis) en twee zomerverblijfplaatsen (Gewone dwergvleermuis). Daarnaast wordt verwacht dat zich eveneens meerdere winterverblijfplaatsen in het onderzoeksgebied bevinden. Van deze verblijfplaatsen worden alleen de paar- en winterverblijfplaatsen beschouwd als vaste verblijfplaats en zijn zodoende jaarrond beschermd<sup>3</sup>. De zomerverblijfplaatsen zijn niet jaarrond beschermd, maar laten wel zien welke bebouwing geschikt is als (bijvoorbeeld paar-) verblijfplaats. Verder zijn er ook buiten het plangebied enkele verblijfplaatsen aangetroffen, wat een indicatie geeft voor de uitwijkmogelijkheden.

Als gevolg van de sloop van bebouwing zullen alle verblijfplaatsen van vleermuizen in het plangebied verdwijnen. Voor het verwijderen van vaste verblijfplaatsen van vleermuizen is het noodzakelijk aanvullende mitigerende maatregelen te nemen om de functionele leefomgeving permanent te garanderen. Deze maatregelen dienen tot in detail te worden uitgewerkt in een ecologisch werkprotocol, welke ter beoordeling kan<sup>4</sup> worden voorgelegd aan Dienst regelingen in de vorm van een ontheffingsaanvraag. Enkele belangrijke en verplichte mitigerende maatregelen zijn in deze situatie:

- Het slopen van gebouwen met verblijfplaatsen dient plaats te vinden in de minst kwetsbare periode voor vleermuizen (globaal betreffen dat de maanden oktober - half november en april);
- Voorafgaand aan de sloop van bebouwing met verblijfplaatsen dient deze ongeschikt te worden gemaakt voor bewoning door vleermuizen. Dit ongeschikt maken vindt minimaal vijf dagen vóór de sloop plaats bij voldoende hoge temperaturen;
- Voorafgaand aan de daadwerkelijke sloop wordt een controle uitgevoerd om vast te stellen of er geen vleermuizen (of andere soorten) in het gebouw aanwezig zijn. Worden vleermuizen aangetroffen dan dienen bijvoorbeeld extra tochtgaten gemaakt worden, totdat de dieren uit eigen beweging zijn vertrokken.
- Er dienen vervangende verblijfplaatsen te worden gerealiseerd (zie bijlage III, voor voorbeelden). Deze dienen minimaal drie maanden voorafgaand aan de sloop van de gebouwen gereed te zijn, zodat de vleermuizen kunnen wennen aan de nieuwe verblijfplaats;
- Bovenstaande maatregelen dienen te worden uitgevoerd onder begeleiding van een ter zake kundige op het gebied van vleermuizen.

<sup>2</sup> Vleermuizen verblijven globaal van november tot en met medio maart in hun winterverblijven.

<sup>3</sup> Tot vaste rust- en verblijfplaatsen als bedoeld in artikel 11 van de Flora- en faunawet worden locaties gerekend waarin zich kraamkolonies, paarverblijven, overwinteringsplaatsen en verblijven van groepen mannetjes bevinden, afhankelijk van de soort.

<sup>4</sup> Voor de juridische borging kan dit slim zijn, immers dan ligt er een uitspraak van bevoegd gezag (DR). Wanneer echter de functionaliteit permanent kan worden gegarandeerd is het aanvragen van ontheffing strikt gezien niet noodzakelijk (zie ook het beslisschema in bijlage I).

# Bijlage I: De Flora- en faunawet

## Inleiding

Sinds 1 april 2002 is de Flora- en faunawet van kracht. Onder de Flora- en faunawet zijn ongeveer 500 soorten in Nederland aangewezen als beschermde dier- of plantensoort. De doelstelling van de wet is de bescherming en het behoud van de gunstige staat van instandhouding van in het wild levende plant- en diersoorten. Het uitgangspunt van de wet is 'nee, tenzij'. Dit betekent dat activiteiten met een schadelijk effect op beschermde soorten in principe verboden zijn.

De Flora- en faunawet kent een groot aantal verbodsbepalingen die samenhangen met ruimtelijke ingrepen, plannen en projecten. Zo is het verboden beschermde inheemse planten te plukken of te beschadigen en geldt voor beschermde dieren een verbod op het doden, verwonden en opzettelijk verontrusten. Ook is het verboden nesten, holen of andere voortplantings- of vaste rust- of verblijfplaatsen van beschermde inheemse dieren te beschadigen of te verstoren of eieren te rapen of te vernielen. De verbodsbepalingen betreffende planten op hun groeiplaats zijn opgenomen in artikel 8. De verbodsbepalingen betreffende dieren in hun natuurlijke leefomgeving zijn vermeld in artikel 9 tot en met 12.

Van het verbod op schadelijke handelingen ('nee') kan onder voorwaarden ('tenzij') worden afgeweken, met een ontheffing of vrijstelling. Het verlenen hiervan is de bevoegdheid van de minister van Economische Zaken, Landbouw en Innovatie (EL&I) of, in geval van beheer en schadebestrijding, van gedeputeerde staten van de provincies.

## Beschermde dier- en plantensoorten

Beschermde inheemse planten- en diersoorten zijn bij algemene maatregel van bestuur aangewezen. Het zijn soorten die van nature in Nederland voorkomen en die in hun voortbestaan worden bedreigd of het gevaar lopen in hun voortbestaan te worden bedreigd. Ook zijn soorten aangewezen die niet noodzakelijkerwijs in hun voortbestaan worden bedreigd, maar wel bescherming genieten ter voorkoming van overmatige benutting.

De volgende diersoorten zijn beschermd volgens de Flora- en faunawet:

- 1) Alle van nature in Nederland voorkomende soorten *zoogdieren*, met uitzondering van gedomesticeerde dieren en met uitzondering van de zwarte rat, de bruine rat en de huismuis;
- 2) Alle van nature op het Europese grondgebied van de Lidstaten van de Europese Unie voorkomende soorten *vogels* met uitzondering van gedomesticeerde vogels;
- 3) Alle van nature in Nederland voorkomende soorten *amfibieën en reptielen*;
- 4) Alle van nature in Nederland voorkomende soorten *vissen*, met uitzondering van de soorten waarop de Visserijwet 1963 van toepassing is;
- 5) Een aantal ongewervelden (o.a. *insecten, libellen en kevers*) die in hun voortbestaan bedreigd zijn of het gevaar lopen in hun voortbestaan te worden bedreigd.

Er zijn drie beschermingsregimes van kracht, mede afhankelijk van de zeldzaamheid van de soort en de status in Europese richtlijnen. Van licht naar zwaar beschermd zijn de soorten opgenomen op Tabel 1, 2 of 3. Voor vogels gelden specifieke eisen, met name tijdens het broedseizoen. Bij ruimtelijke ingrepen geldt automatisch vrijstelling voor soorten van Tabel 1 waardoor de meeste aandacht gevraagd is voor soorten van Tabel 2/3 en voor vogels.

## Wijze van toetsing

Door uitspraken van de Raad van State in het voorjaar van 2009 is de beoordeling aangepast bij ontheffingsaanvragen voor ruimtelijke ingrepen. Sinds 26 augustus van dat jaar werken we daardoor volgens een nieuw stroomschema (zie volgende pagina). Gaat u een ruimtelijke ingreep uitvoeren en zijn beschermde soorten aanwezig, dan zijn er vaak twee opties:

1) Voorkom overtreding van de Flora- en faunawet. Het gaat dan om het behoud van de functionaliteit van de voortplantings- en/of vaste rust- en verblijfplaats van de soort. Het betreft de functies van het leefgebied die ervoor zorgen dat de soort succesvol kan rusten of voortplanten, bijvoorbeeld nesten, migratieroutes en foerageergebied. Als u deze veilig stelt door vooraf mitigerende maatregelen te treffen, heeft u mogelijk geen ontheffing meer nodig. Om zeker te zijn dat uw maatregelen voldoende zijn, kunt u ze vóóraf laten beoordelen door Dienst Regelingen. Als deze voldoende zijn krijgt u een beschikking met daarin de goedkeuring van uw maatregelen. De goedkeuring krijgt u in de vorm van een afwijzing van uw ontheffingsaanvraag. U heeft namelijk geen ontheffing nodig doordat u met uw maatregelen overtreding van de Flora- en faunawet voorkomt.

2) Kan de functionaliteit van de voortplantings- en/of vaste rust- en verblijfplaats van de soort niet worden gegarandeerd door mitigerende maatregelen? Dan dient u een reguliere ontheffingsaanvraag in waarbij de onderstaande vragen gesteld worden:

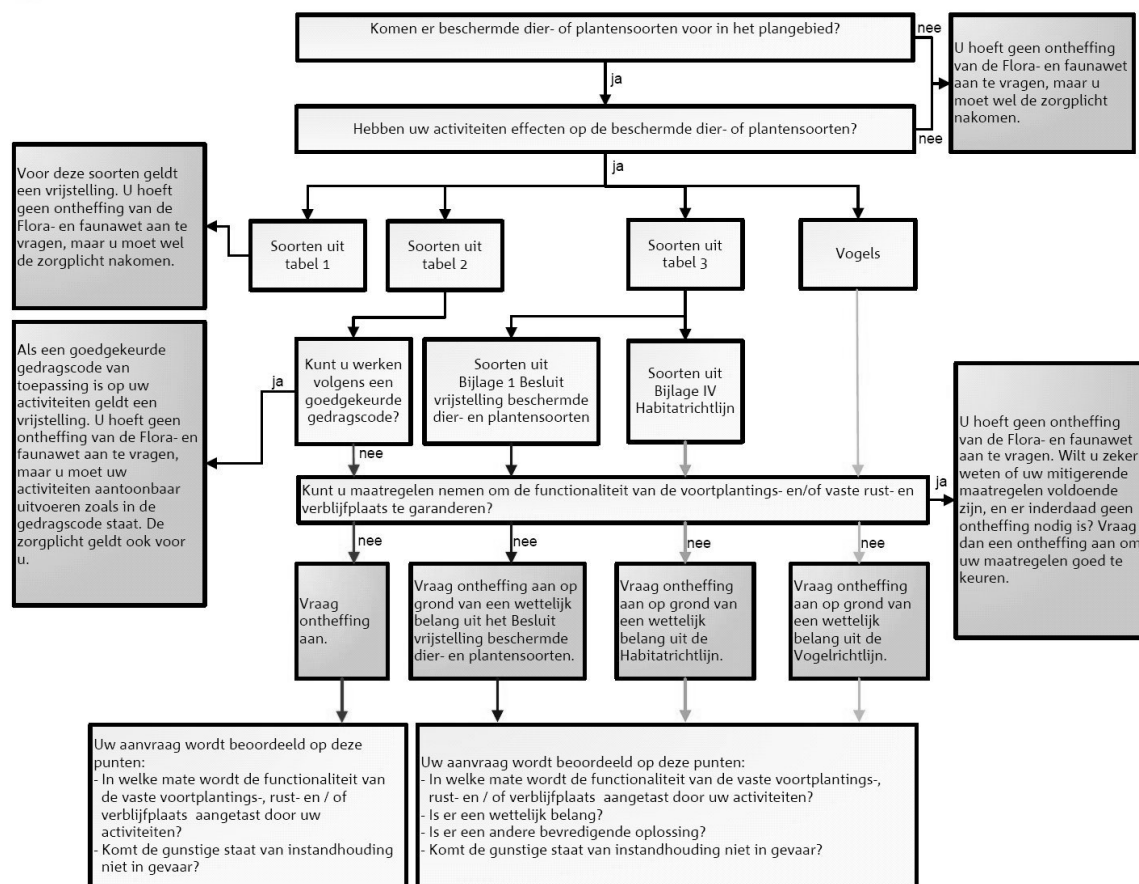
- In welke mate wordt de functionaliteit van de voortplantings- en/of vaste rust- en verblijfplaats aangetast?
- Is er een bij wet genoemd belang? (behalve bij Tabel 2-soorten)
- Is er een andere bevredigende oplossing? (behalve bij Tabel 2-soorten)
- Komt de gunstige staat van instandhouding niet in gevaar?

## Beoordeling Dienst Regelingen

Dienst Regelingen beoordeelt of het bij wet genoemd belang zwaarder weegt dan het overtreden van de verbodsbepaling(en). Voor Tabel 2-soorten gelden minder zware eisen en kan een door het ministerie goedgekeurde gedragscode ook uitkomst bieden. De gedragscode moet wel van toepassing zijn op uw activiteit en u moet kunnen aantonen dat u precies zo werkt als in de gedragscode staat. Voor Bijlage 1-soorten uit Tabel 3 krijgt u alleen ontheffing wanneer sprake is van een bij wet genoemd belang. Bij een ruimtelijke ingreep betreft het meestal één van de onderstaande vier belangen:

- Bescherming van flora en fauna (b)
- Volksgezondheid of openbare veiligheid (d)
- Dwingende redenen van groot openbaar belang, met inbegrip van redenen van sociale of economische aard, en voor het milieu wezenlijke gunstige effecten (e)
- Uitvoering van werkzaamheden in het kader van ruimtelijke inrichting of ontwikkeling (j)

Voor vogels en soorten van bijlage IV van de Habitatrichtlijn geldt dat u alleen ontheffing kunt krijgen op grond van een bij wet genoemd belang uit respectievelijk de Vogelrichtlijn en de Habitatrichtlijn. In de praktijk zijn de mogelijkheden voor het verkrijgen van een ontheffing voor die soorten dan ook zeer beperkt, met name voor vogels<sup>5</sup>.



**Toetsingsschema Flora- en faunawet** (Bron: Dienst Regelingen 2009. Aangepaste beoordeling ontheffing ruimtelijk ingrepen Flora- en faunawet).

In voorgaand wettelijk kader zijn alleen de meest relevante onderdelen van de wetgeving vereenvoudigd weergegeven. Aan deze tekst kunnen derhalve geen rechten worden ontleend. Voor meer achtergronden en de oorspronkelijke wetsteksten kunt u terecht op [www.rijksoverheid.nl/onderwerpen/natuur](http://www.rijksoverheid.nl/onderwerpen/natuur) en op [www.drloket.nl](http://www.drloket.nl).

<sup>5</sup> In de Vogelrichtlijn worden alleen de belangen b en d én de veiligheid van het luchtverkeer (belang c) genoemd;



## Bijlage II: Inventarisatiekaart vleermuizen

Vleermuizenonderzoek Koedijkslanden, Meppel



### Vleermuizen

#### LEGENDA

- Gewone dwergvleermuis
  - 1. zomerverblijfplaats, 1 ex.
  - 2. zomerverblijfplaats, min. 4 ex.
  - 3. paarverblijfplaats, max. 2 ex.
- Ruige dwergvleermuis
  - 4. paarverblijfplaats, max. 2 ex.



— Begrenzing plangebied

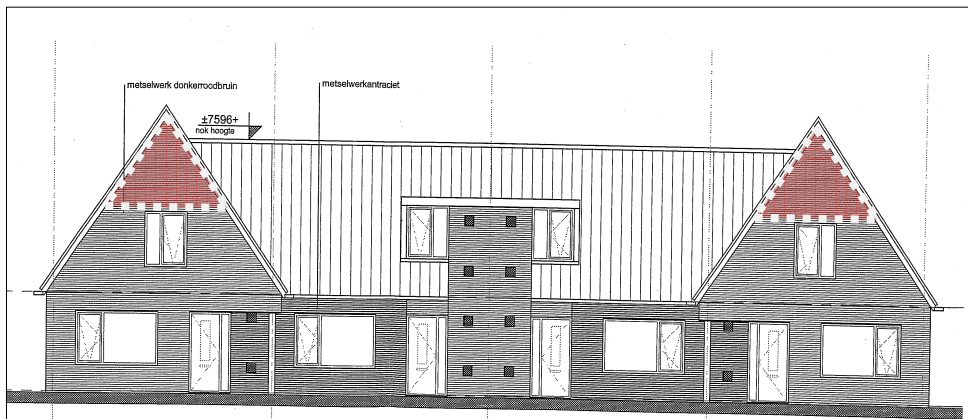
■ Ondergrond

## Bijlage III: Huisvesting van vleermuizen

Minstens de helft van de in Nederland voorkomende soorten vleermuizen maakt in meer of mindere mate gebruik van door de mens gemaakte gebouwen als verblijfplaats. Dat kunnen gewone huizen zijn maar ook kerken en forten. Door renovaties, isolatie of sloop verdwijnen veel plekken waar vleermuizen kunnen huizen. Verder is in de huidige bouwstijl weinig ruimte voor vleermuizen. Met eenvoudige maatregelen (in bijvoorbeeld nieuwbouw of bij renovatieprojecten) kan huisvesting van vleermuizen gerealiseerd worden.

### Toegankelijk maken van de spouwmuur

Spouwmuren zijn voor vleermuizen als Gewone dwergvleermuis al toegankelijk via een open stootvoeg van circa 1 à 2 cm. Van belang is dat de open stootvoegen op minimaal een halve meter onder de bovenrand van het gebouw aangebracht worden om warmteverlies en tocht te voorkomen. Daarnaast is van belang dat geen irriterend glaswol wordt toegepast in de spouwmuur. Alternatieve opties zijn het toepassen van plaatvormig isolatiemateriaal (bijvoorbeeld Mupan Ultra, merk Isover), waarbij een luchtspouw van circa vier centimeter overblijft of het weglaten van isolatiemateriaal onder en boven de gecreëerde open stootvoeg(en).



**Figuur 1:**  
Voorbeeldlocatie open stootvoegen (rode arcering)

### Inbouwvoorzieningen

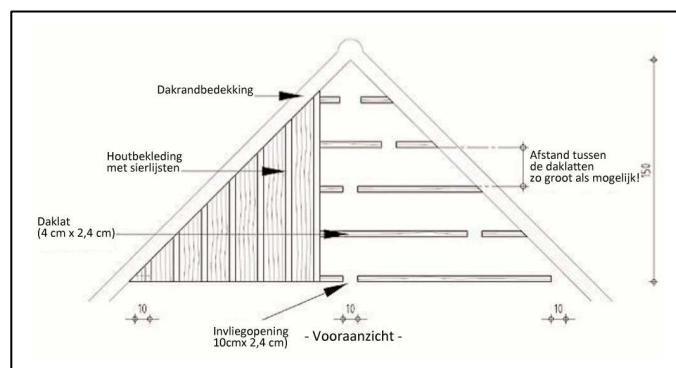
Er zijn speciaal voor vleermuizen ontwikkelde kasten op de markt die in de muur kunnen worden ingemetseld. De inbouwkasten kunnen via een open stootvoeg toegankelijk worden gemaakt.



**Figuur 2:** Voorbeeld in te metselen vleermuiskast

### Houten betimmering aan buitenzijde gebouwen

Ook aan de buitenzijde van gebouwen kunnen voorzieningen voor vleermuizen worden aangebracht. Voorbeelden zijn boeiboorden en gevelbetimmering, waarbij tussen de muur en het boeiboord/gevelbetimmering een smalle ruimte van circa 24 mm wordt gelaten. Deze ruimte kan dan toegankelijk gemaakt worden door de onderzijde open te laten. Van belang is dat onder de opening een obstakelvrije af- en aanvliegzone van minimaal twee meter aanwezig is.



**Figuur 3:** Voorbeeld gevelbetimmering