

Inleiding en aanleiding

In opdracht van de gemeente Meppel heeft Geofox-Lexmond B.V. diverse onderzoeken uitgevoerd in het kader van de voorbereidingen voor het bestemmingsplan Blankenstein Ezinge Spoorzone te Meppel. De gemeente Meppel heeft de inspraakreactie d.d. 16 maart 2011 van H.W.H. Lenstra en W.B. van den Berg beschikbaar gesteld met het verzoek inhoudelijk de onderdelen externe veiligheid en water te beantwoorden. Met voorliggend memo wordt daaraan invulling gegeven.

Aanvulling op risicobeoordeling externe veiligheid

Achtergrond

Geofox-Lexmond heeft in augustus 2010 een risicobeoordeling naar externe veiligheid verricht in het kader van het bestemmingsplan Blankenstein Ezinge Spoorzone te Meppel.

In de risicobeoordeling (20101628_rapa3, definitief 3, d.d. 6 augustus 2010) zijn de plangebieden Blankenstein, Ezinge en Spoorzone beoordeeld. Binnen de beoordeling zijn bedrijven, woningen en overige objecten (o.a. maatschappelijke voorzieningen zoals scholen) als kwetsbare of beperkt kwetsbare objecten betrokken. Dit geldt zowel voor bestaande als geprojecteerde - nog te realiseren - objecten. Het spoortraject Zwolle-Meppel-Hoogeveen en de A32 zijn als risicobronnen beoordeeld. Transporten met gevaarlijke stoffen over deze transportaderen zijn in het onderzoek opgenomen.

Het gehanteerde detailniveau binnen de beoordeling benadert zoveel mogelijk de feitelijke situatie, om zodoende in voldoende mate een representatieve afspiegeling te geven van de externe veiligheidssituatie. Een dergelijk hoog detailniveau betekend echter niet dat elk object afzonderlijk in de risicobeoordeling opgenomen is of hoeft te worden. Het is binnen vergelijkbare risicobeoordelingen gangbaar te werken met gebiedsrepresentatieve blokken. Gehanteerde gegevens kunnen en mogen representatief zijn voor een groter gebied zonder dat elk object afzonderlijk beoordeeld dient te worden. Zo kunnen woonwijken als één object worden beschouwd en bedrijven van bepaalde omvang op bedrijfsterreinen eveneens. Dit geldt overigens niet voor objecten met een nadrukkelijk eigen karakter of gebiedsrelevantie (bijv. scholen of ziekenhuizen).

In het onderhavige onderzoek zijn daarom meerdere objecten, zoals verspreid liggende objecten (o.a. boerderijwoningen) niet separaat opgenomen. Dergelijke objecten worden doorgaans niet afzonderlijk in risicobeoordelingen opgenomen, maar zoals gezegd betrokken in gebiedsrepresentatieve blokken.

Aanvulling op risicobeoordeling

Omwille van transparantie en volledigheid is het onderhavige onderzoek aangevuld met de twee woonblokken in het noorden van het deelgebied Blankenstein, zoals weergegeven in navolgende figuur 1. Hiervoor heeft Geofox-Lexmond d.d. juni 2011 aanvullende risicomodellerings uitgevoerd op basis van de marktverwachting in het jaar 2020.

Figuur 1: toegevoegde woonblokken



De in deze aanvulling betrokken woonblokken bestaan uit verspreid liggende woonobjecten en losstaande kleinschalige bedrijfsactiviteiten. Dergelijke objecten worden in de PGS 1 aangeduid als "incidentele woonbebouwing" met een personendichtheid van 10 personen per hectare.

De woonblokken zijn in de aanvulling opgenomen als:

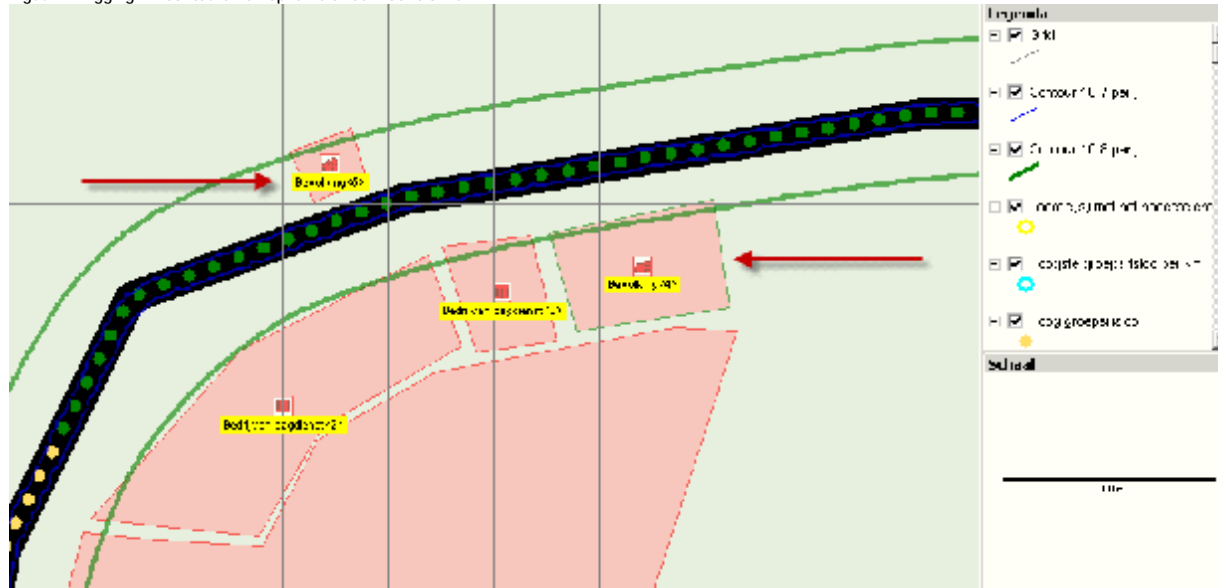
- 40 personen per hectare (als worst-case);
- fractieverdeling conform de PGS 1 (zoals ook in de risicobeoordeling is opgenomen).

Aanvullende risicoberekening

De aanvullende risicoberekening is alleen voor de risico's aangaande de transporten met gevaarlijke stoffen over het spoortraject Zwolle-Meppel-Hoogeveen verricht. De interpretaties van de aanvullende risicoberekeningen aan het spoortraject zijn eveneens te projecteren op de transporten met gevaarlijke stoffen over A32. Om deze reden zijn er geen aanvullende berekeningen voor de A32 verricht.

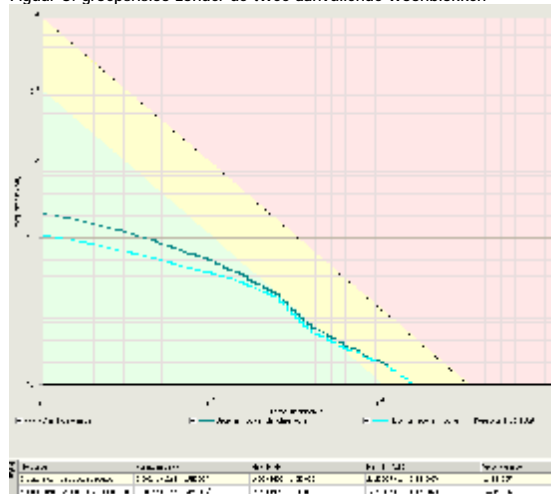
In figuur 2 zijn de toegevoegde woonblokken weergegeven evenals de ligging van de PR contouren als gevolg van de transporten met gevaarlijke stoffen (marktverwachting 2020) over het spoortraject Zwolle-Meppel-Hoogeveen.

Figuur 2: Ligging PR contouren en opname twee woonblokken

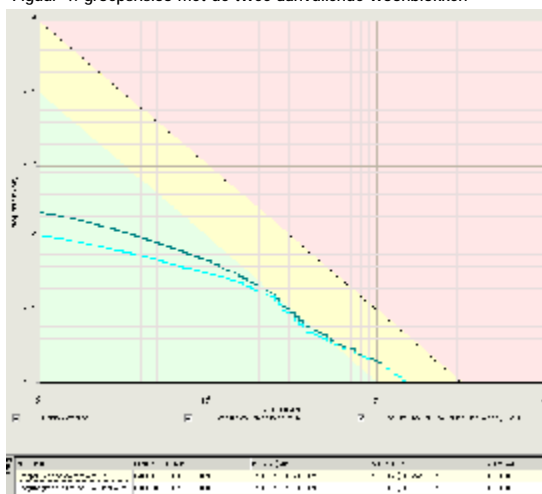


In figuren 3 en 4 zijn de toegevoegde woonblokken weergegeven evenals het groepsrisico als gevolg van de transporten met gevaarlijke stoffen (marktverwachting 2020) over het spoortraject Zwolle-Meppel-Hoogeveen. Om het effect van de twee woonblokken op het groepsrisico aan te geven is zowel het groepsrisico met en zonder de aanvullende woonblokken weergegeven.

Figuur 3: groepsrisico zonder de twee aanvullende woonblokken



Figuur 4: groepsrisico met de twee aanvullende woonblokken



Conclusie aanvullende risicoberekening

De toename van het aantal mensen in het gebied als gevolg van deze twee woonblokken heeft een verwaarloosbaar effect op het plaatsgebonden risico en het groepsrisico als gevolg van het spoortraject Zwolle-Meppel-Hoogeveen en de A32. Waarbij de plaatsgebonden risicocontour 10^{-6} op het spoor ligt en de oriënterende waarde van het groepsrisico niet wordt overschreden. De toevoeging van de bewuste woonblokken op de externe veiligheidssituatie leidt derhalve niet tot het herzien van de opgenomen adviezen of conclusies in de risicobeoordeling.

Waterhuishouding

De reactie gaat met name in op het deelgebied Blankenstein. In de rapportage is vermeld dat het verbeterd gescheiden stelsel gehandhaafd blijft. Beoogd wordt om het verbeterd gescheiden stelsel zodanig aan te passen dat minder hemelwater naar de rioolwaterzuiveringsinstallatie afvoert. Met betrekking tot grondwaterstanden en –trappen zijn gegevens verwerkt in de rapportage. Voor een meer uitgebreide omschrijving wordt verwezen naar het rapport zelf.