

Notitie

'Vleermuizenonderzoek sloop GGZ- en Icare-gebouw Hoogeveen'

Auteur: Ing. M. (Martijn) Bunschoek (Veldonderzoek: M. (Michiel) Poolman)
Eindredactie: Drs. I (Iwan) Veeman
Project: 10-310
Datum: 31 augustus 2010
Status: Definitief

ecogroen advies bv

Postbus 625, 8000 AP Zwolle

t: 038 423 64 64

f: 038 423 64 65

info@ecogroen.nl

www.ecogroen.nl

1. Aanleiding en doelstelling

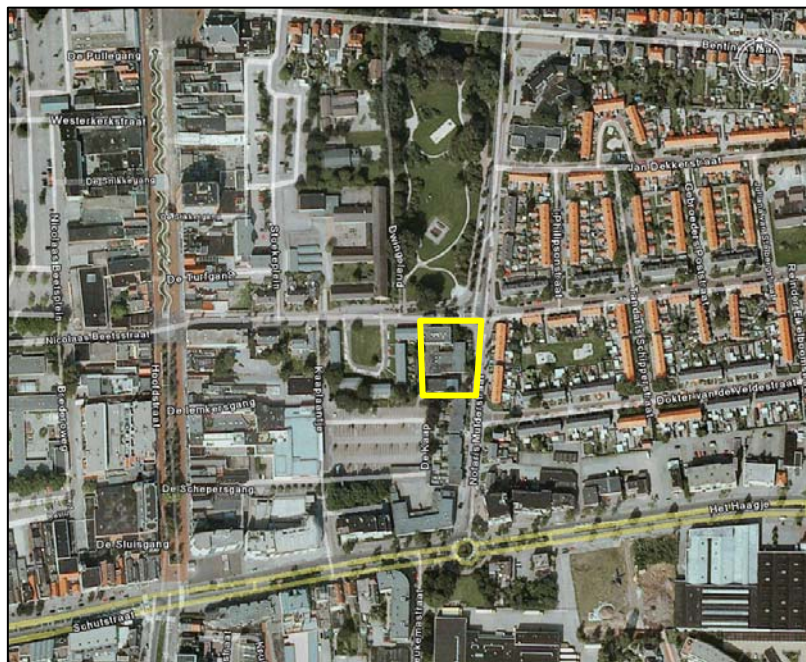
In verband met de voorgenomen sloop van het voormalig GGZ- en Icare-gebouw op de hoek van de Notaris Mulderstraat en de Jonkheer de Jongestraat in Hoogeveen heeft Ecogroen Advies een vleermuizenonderzoek uitgevoerd.

Het onderzoek is uitgevoerd om te bepalen of vaste verblijfplaatsen van vleermuizen aanwezig zijn in de te slopen bebouwing.

2. Situatie en werkwijze

Situatie

Het plangebied ligt in de bebouwde kom van Hoogeveen (figuur 1) en bestaat uit het voormalige GGZ- en Icare-gebouw op de hoek van de Notaris Mulderstraat en de Jonkheer de Jongestraat in Hoogeveen. Genoemde bebouwing zal worden gesloopt



Figuur 1: Luchtfoto van het onderzoeksgebied in de bebouwde kom van Hoogeveen (Bron kaartondergrond: Google Earth)

Werkwijze

In het voorjaar van 2009 is een zogenaamd 'vleermuisprotocol' opgesteld met richtlijnen voor vleermuisonderzoek. Deze is goedgekeurd door het ministerie van LNV (bevoegd gezag voor de Flora- en faunawet). Het protocol wordt gebruikt om te toetsen of afdoende en zorgvuldig onderzoek naar vleermuizen is uitgevoerd. Het protocol stelt dat in principe voor elke functie die een locatie kan hebben voor vleermuizen tweemaal

onderzoek dient te worden uitgevoerd. In voorliggende situatie is ingeschat dat de locatie mogelijk de functies 'kraamverblijfplaats' en 'paarverblijfplaats' kan hebben. Volgens het protocol is het zodoende noodzakelijk om minimaal vier (nachtelijke) bezoeken te brengen aan de plangebieden:

- kraamverblijfplaatsen: juni - circa eind juli → 2 bezoeken met minimale tussentijd van 10 dagen;
- paarverblijfplaatsen: augustus - half september → 2 bezoeken met minimale tussentijd van 10 dagen.

De nachtelijke vleermuisbezoeken zijn achtereenvolgens op 15 en 29 juli en 11 en 23 augustus 2010 uitgevoerd. Al deze nachtelijke bezoeken hebben plaatsgevonden rond de schemering, waarbij uit- en invliegende exemplaren konden worden vastgesteld. Tevens zijn eventuele vliegroutes en belangrijke foerageergebieden in kaart gebracht. Alle bezoeken zijn uitgevoerd door 1 persoon, waarbij gebruik is gemaakt van een batdetector. Alle bezoeken zijn uitgevoerd tijdens gunstige weersomstandigheden, namelijk droog, niet te koud en nagenoeg windstil.

3. Resultaten

Potentiële verblijfplaatsen vleermuizen

Vleermuisverblijfplaatsen bevinden zich in Nederland hoofdzakelijk in donkere ruimten in bomen, huizen, kelders et cetera.

Tijdens alle bezoeken zijn mogelijk steeds dezelfde twee Gewone dwergvleermuizen waargenomen die een verblijfplaats hebben onder de daklijst aan de zuidzijde van het hoogste gedeelte van de bebouwing (bijlage II). Het gaat om een zomer- of paarverblijfplaats. Een kraamkolonie is niet vastgesteld en wordt ook niet verwacht.

Vliegroutes en foerageergebied vleermuizen

Tijdens het veldonderzoek zijn enkele langstreckende Laatvliegers en Gewone dwergvleermuizen vastgesteld. Gezien de binnenstedelijke ligging met veel groenelementen en bebouwing in de directe omgeving van het onderzoeksgebied wordt niet verwacht dat het onderzoeksgebied onmisbaar is als vliegroute of foerageergebied. In de omgeving blijven - ook in de toekomstige situatie - voldoende alternatieve vliegroutes en foerageergebieden voorhanden.

Vervolgtraject vleermuizen

Van Gewone dwergvleermuis is binnen het plangebied een zomer- of paarverblijfplaats aangetroffen. Door de sloopwerkzaamheden zal deze vaste rust- en verblijfplaats van Gewone dwergvleermuis verloren gaan.

De 'Aangepaste beoordeling ontheffing ruimtelijke ingrepen Flora- en faunawet' stelt initiatiefnemers verplicht om een ecologisch werkprotocol op te stellen in situaties waarbij schadelijke effecten op tabel 2 en 3 soorten optreden. In het werkprotocol worden maatregelen beschreven die worden genomen om schadelijke effecten te mitigeren. Hieronder worden al enkele belangrijke aandachtspunten voor in het werkprotocol beschreven die erop zijn gericht om de functionaliteit van de vaste rust- en verblijfplaatsen van Gewone dwergvleermuis permanent te waarborgen:

- Ruim voor de sloop worden tijdelijke vleermuiskasten opgehangen. Deze kasten hebben als doel de vleermuizen tijdens de werkzaamheden een zo groot mogelijk aanbod te bieden aan verblijfsruimten. In combinatie met de te handhaven bebouwing (in de omgeving) wordt er zo voldoende gelegenheid voor verblijfplaatsen geboden;
- Minimaal een week voor de sloop wordt de bebouwing ongeschikt gemaakt voor vleermuizen. Door het maken van grote gaten in de muren en het verwijderen van deuren, daklijsten en kozijnen zal het microklimaat in de spouwmuren dermate veranderen dat (eventueel) aanwezige vleermuizen zullen uitwijken;
- Minimaal één week nadat het pand ongeschikt is gemaakt wordt - alvorens wordt overgegaan tot de sloop - gecontroleerd (middels nachtelijk onderzoek) of nog vleermuizen aanwezig zijn in het pand. Indien hierbij vleermuizen worden aangetroffen, dienen aanvullende maatregelen (bijvoorbeeld meer tochtgaten

- realiseren) te worden genomen;
- De periode waarin de (potentiële) verblijfplaatsen ongeschikt worden gemaakt voor bewoning door vleermuizen, ligt tussen september en half november (of tussen half maart en eind april), wanneer de buitentemperatuur minimaal 5 graden Celsius bedraagt en bij afwezigheid van regen en wind;
 - De nieuwbouw dient vleermuistoegankelijk te worden gemaakt. Een mogelijkheid hiervoor is het aanbrengen van openingen (bijvoorbeeld stootvoegen) in de muur naar een ruimte in de spouw waar de vleermuizen kunnen verblijven. Ook kunnen vleermuiskasten worden aangebracht (zie ook bijlage III). De spouwmuren/stenen vleermuiskasten zullen op termijn de functie van de houten vleermuiskasten overnemen;
 - De bovenstaande maatregelen worden uitgevoerd onder toezicht van een deskundige op het gebied van vleermuizen¹.

Het onderdeel van het leefgebied (de verblijfplaats) dat door de werkzaamheden verdwijnt, is hiermee vooraf ruimschoots vervangen en zal naar verwachting vanaf het moment dat de ingreep plaatsvindt van dezelfde kwaliteit en kwantiteit zijn als datgene dat verdwijnt. Daarnaast is zeer aannemelijk dat de vleermuizen het aangeboden alternatief direct na de ingreep in gebruik hebben/zullen nemen. Gewone dwergvleermuis is voor haar paarverblijfplaatsen tamelijk flexibel. Door het uitvoeren van bovenstaande maatregelen kan worden voorkomen dat er verbodsbepalingen genoemd in artikel 11 van de Flora- en faunawet overtreden worden. De functionaliteit van de vaste rust- en verblijfplaats van de Gewone dwergvleermuis komt niet in het geding.

Om na te gaan of de voorgestelde maatregelen voldoende zijn kan een ontheffing worden aangevraagd. Wanneer de maatregelen door DLG worden goedgekeurd - en de conclusie wordt gedeeld dat er geen sprake is van overtreding van de verbodsbepalingen ten aanzien van Gewone dwergvleermuis - wordt een beschikking afgegeven in de vorm van een afwijzing van de ontheffingsaanvraag. Met zo'n besluit staat de initiatiefnemer sterker² wanneer iemand bezwaar maakt tegen het project of vraagt om handhaving van de Flora- en faunawet. De werkzaamheden dienen vervolgens aantoonbaar volgens het goedgekeurde werkprotocol te worden uitgevoerd.

¹ Binnen EcoGroen Advies is deze expertise bij meerdere personen aanwezig.

² Dit geldt uiteraard alleen wanneer de in de ontheffingsaanvraag beschreven werkwijze en eventuele aanvullende eisen aantoonbaar worden nageleefd.

BIJLAGE I: DE FLORA- EN FAUNAWET

Inleiding

Sinds 1 april 2002 is de Flora- en faunawet van kracht. Onder de Flora- en faunawet zijn ongeveer 500 soorten in Nederland aangewezen als beschermde dier- of plantensoort. De doelstelling van de wet is de bescherming en het behoud van de gunstige staat van instandhouding van in het wild levende plant- en diersoorten. Het uitgangspunt van de wet is 'nee, tenzij'. Dit betekent dat activiteiten met een schadelijk effect op beschermde soorten in principe verboden zijn.

De Flora- en faunawet kent een groot aantal verbodsbepalingen die samenhangen met ruimtelijke ingrepen, plannen en projecten. Zo is het verboden beschermde inheemse planten te plukken of te beschadigen en geldt voor beschermde dieren een verbod op het doden, verwonden en opzettelijk verontrusten. Ook is het verboden nesten, holen of andere voortplantings- of vaste rust- of verblijfplaatsen van beschermde inheemse dieren te beschadigen of te verstoren of eieren te rapen of te vernielen. De verbodsbepalingen betreffende planten op hun groeiplaats zijn opgenomen in artikel 8. De verbodsbepalingen betreffende dieren in hun natuurlijke leefomgeving zijn vermeld in artikel 9 tot en met 12.

Van het verbod op schadelijke handelingen ('nee') kan onder voorwaarden ('tenzij') worden afgeweken, met een ontheffing of vrijstelling. Het verlenen hiervan is de bevoegdheid van de minister van Landbouw, Natuur en Voedselkwaliteit (LNV) of, in geval van beheer en schadebestrijding, van gedeputeerde staten van de provincies.

Beschermde dier- en plantsoorten

Beschermde inheemse planten- en diersoorten zijn bij algemene maatregel van bestuur aangewezen. Het zijn soorten die van nature in Nederland voorkomen en die in hun voortbestaan worden bedreigd of het gevaar lopen in hun voortbestaan te worden bedreigd. Ook zijn soorten aangewezen die niet noodzakelijkerwijs in hun voortbestaan worden bedreigd, maar wel bescherming genieten ter voorkoming van overmatige benutting.

De volgende diersoorten zijn beschermd volgens de Flora- en faunawet:

- 1) Alle van nature in Nederland voorkomende soorten *zoogdieren*, met uitzondering van gedomesticeerde dieren en met uitzondering van de zwarte rat, de bruine rat en de huismuis;
- 2) Alle van nature op het Europese grondgebied van de Lidstaten van de Europese Unie voorkomende soorten *vogels* met uitzondering van gedomesticeerde vogels;
- 3) Alle van nature in Nederland voorkomende soorten *amfibieën en reptielen*;
- 4) Alle van nature in Nederland voorkomende soorten *vissen*, met uitzondering van de soorten waarop de Visserijwet 1963 van toepassing is;
- 5) Een aantal ongewervelden (o.a. *insecten, libellen en kevers*) die in hun voortbestaan bedreigd zijn of het gevaar lopen in hun voortbestaan te worden bedreigd.

Er zijn drie beschermingsregimes van kracht, mede afhankelijk van de zeldzaamheid van de soort en de status in Europese richtlijnen. Van licht naar zwaar beschermd zijn de soorten opgenomen op Tabel 1, 2 of 3. Voor vogels gelden specifieke eisen, met name tijdens het broedseizoen. Bij ruimtelijke ingrepen geldt automatisch vrijstelling voor soorten van Tabel 1 waardoor de meeste aandacht gevraagd is voor soorten van Tabel 2/3 en voor vogels.

Wijze van toetsing

Door uitspraken van de Raad van State in het voorjaar van 2009 is de beoordeling aangepast bij ontheffingsaanvragen voor ruimtelijke ingrepen. Sinds 26 augustus van dat jaar werken we daardoor volgens een nieuw stroomschema (zie volgende pagina). Gaat u een ruimtelijke ingreep uitvoeren en zijn beschermde soorten aanwezig, dan zijn er vaak twee opties:

1) Voorkom overtreding van de Flora- en faunawet. Het gaat dan om het behoud van de functionaliteit van de voortplantings- en/of vaste rust- en verblijfplaats van de soort. Het betreft de functies van het leefgebied die ervoor zorgen dat de soort succesvol kan rusten of voortplanten, bijvoorbeeld nesten, migratieroutes en foerageergebied. Als u deze veilig stelt door vooraf mitigerende maatregelen te treffen, heeft u mogelijk geen ontheffing meer nodig. Om zeker te zijn dat uw maatregelen voldoende zijn, kunt u ze vóóraf laten beoordelen door Dienst Regelingen. Als deze voldoende zijn krijgt u een beschikking met daarin de goedkeuring van uw maatregelen. De goedkeuring krijgt u in de vorm van een afwijzing van uw ontheffingsaanvraag. U heeft namelijk geen ontheffing nodig doordat u met uw maatregelen overtreding van de Flora- en faunawet voorkomt.

2) Kan de functionaliteit van de voortplantings- en/of vaste rust- en verblijfplaats van de soort niet worden gegarandeerd door mitigerende maatregelen? Dan dient u een reguliere ontheffingsaanvraag in waarbij de onderstaande vragen gesteld worden:

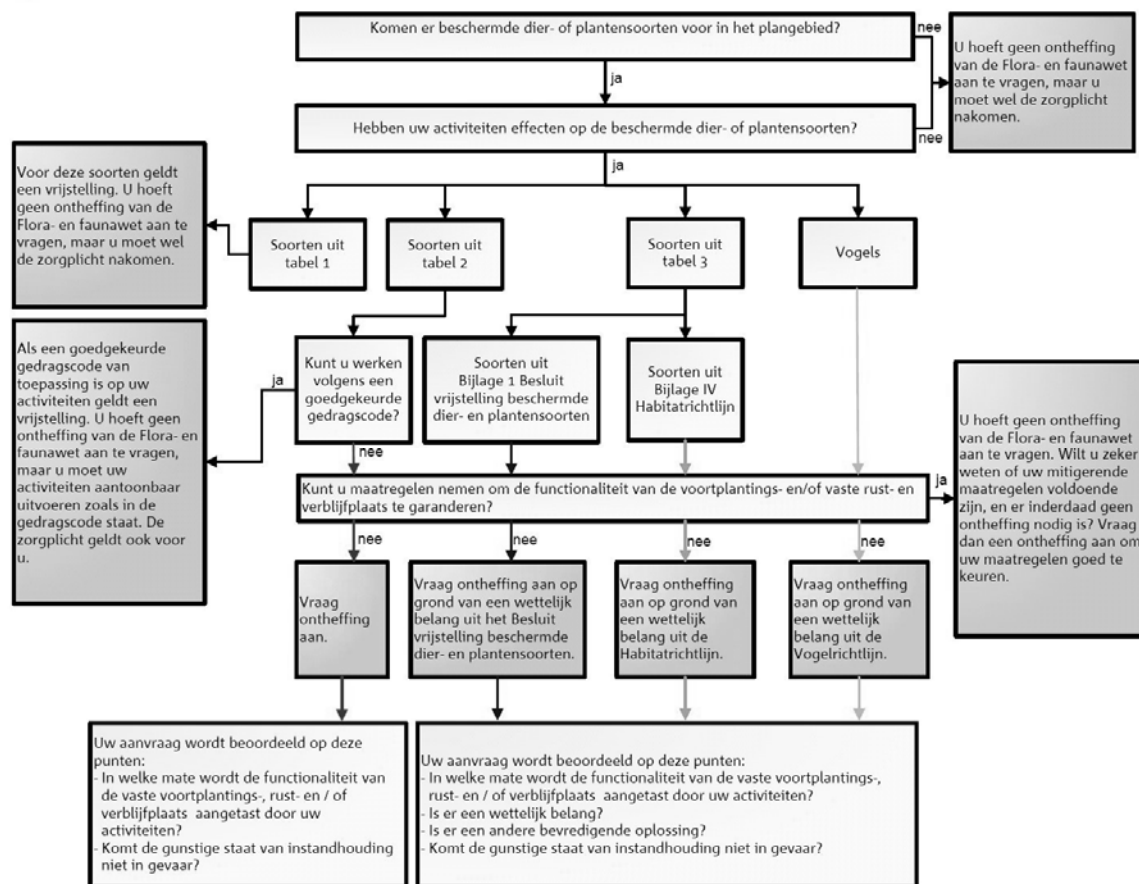
- In welke mate wordt de functionaliteit van de voortplantings- en/of vaste rust- en verblijfplaats aangetast?
- Is er een bij wet genoemd belang? (behalve bij Tabel 2-soorten)
- Is er een andere bevredigende oplossing? (behalve bij Tabel 2-soorten)
- Komt de gunstige staat van instandhouding niet in gevaar?

Beoordeling Dienst Regelingen

Dienst Regelingen beoordeelt of het bij wet genoemd belang zwaarder weegt dan het overtreden van de verbodsbepaling(en). Voor Tabel 2-soorten gelden minder zware eisen en kan een door het ministerie goedgekeurde gedragscode ook uitkomst bieden. De gedragscode moet wel van toepassing zijn op uw activiteit en u moet kunnen aantonen dat u precies zo werkt als in de gedragscode staat. Voor Bijlage 1-soorten uit Tabel 3 krijgt u alleen ontheffing wanneer sprake is van een bij wet genoemd belang. Bij een ruimtelijke ingreep betreft het meestal één van de onderstaande vier belangen:

- Bescherming van flora en fauna (b)
- Volksgezondheid of openbare veiligheid (d)
- Dwingende redenen van groot openbaar belang, met inbegrip van redenen van sociale of economische aard, en voor het milieu wezenlijke gunstige effecten (e)
- Uitvoering van werkzaamheden in het kader van ruimtelijke inrichting of ontwikkeling (j)

Voor vogels en soorten van bijlage IV van de Habitatrichtlijn geldt dat u alleen ontheffing kunt krijgen op grond van een bij wet genoemd belang uit respectievelijk de Vogelrichtlijn en de Habitatrichtlijn. In de praktijk zijn de mogelijkheden voor het verkrijgen van een ontheffing voor die soorten dan ook zeer beperkt, met name voor vogels³.



Toetsingsschema Flora- en faunawet (Bron: Dienst Regelingen 2009. Aangepaste beoordeling ontheffing ruimtelijk ingrepen Flora- en faunawet).

In deze samenvatting zijn alleen de meest relevante onderdelen van de wetgeving vereenvoudigd weergegeven. Aan deze tekst kunnen derhalve geen rechten worden ontleend. Voor meer achtergronden en de oorspronkelijke wetsteksten kunt u terecht op www.minInv.nl 'Onderwerpen Natuur'. U kunt daar ook verleende ontheffingen inzien.

³ In de Vogelrichtlijn worden alleen de belangen b en d én de veiligheid van het luchtverkeer (belang c) genoemd.

BIJLAGE II: INVENTARISATIEKAART VLEERMUIZEN

Vleermuizenonderzoek GGZ- en Icaregebouw, Hoogeveen



VLEERMUIZEN

LEGENDA

- Zomer- of paarverblijfplaats Gewone dwergvleermuis



Inventarisatie
15-07-2010
29-07-2010
11-08-2010
23-08-2010

Def. tek.
30-08-2010

© ECOGROEN ADVIES BV 2010

BIJLAGE III: VERVANGENDE VERBLIJFPLAATS GEWONE DWERGVLEERMUIS

Om een duurzame oplossing te vinden voor het verlies van de verblijfplaats van Gewone dwergvleermuis kunnen verschillende voorzieningen aangebracht worden:

- Open stootvoegen op minimaal een halve meter onder de bovenrand van een gebouw (om warmteverlies en tocht te voorkomen);
- Toepassen van plaatvormig isolatiemateriaal, waardoor er een luchtspouw van circa 4 centimeter aanwezig blijft;
- Het in metselen van vleermuiskasten (vleermuiskoker van 2FR Schwegler) op meerdere locaties.



Vleermuiskast 2FR Schwegler (Foto: www.alanaecology.com)