

**Activiteitenplan Flora- en faunawet
ruimtelijke ingrepen
Fluitenbergseweg 34-44, Fluitenberg**

Colofon

Titel: **Activiteitenplan Flora- en faunawet ruimtelijke ingrepen Fluitenbergseweg 34-44, Fluitenberg**

Projectcode: 12-494

Status: Concept

Datum: 1 februari 2013

Auteur: Ing. M. (Martijn) Bunskoek

Eindredactie: Drs. I. (Iwan) Veeman

Opdrachtgever: Stijlgroep Bouwontwikkeling / Actium

Contactpersoon: Dhr. T. Broeze (Stijlgroep Bouwontwikkeling)

.....
EcoGroen Advies BV

Postbus 625
8000 AP Zwolle

T: 038 423 64 64

I: www.ecogroen.nl

EcoGroen Advies is lid van het Netwerk Groene Bureaus (www.netwerkgroenebureaus.nl), de brancheorganisatie voor groene adviesbureaus en conformeert zich tevens aan de door het netwerk opgestelde gedragscode. EcoGroen Advies heeft tevens van het Ministerie van EL&I een volledige ontheffing in gevolge artikel 75A van de Flora- en faunawet, voor de inventarisatie van beschermde planten en dieren in Nederland en het bezit en gebruik van diverse vangmiddelen (registratienummer FF/75A/2011/007).

© EcoGroen Advies BV (2013)

Alles uit deze uitgave mag worden vermenigvuldigd en/of openbaar gemaakt mits onder vermelding van de bron:
Bunskoek, M. (2013). Activiteitenplan Flora- en faunawet ruimtelijke ingrepen Fluitenbergseweg 34-44, Fluitenberg. Rapport 12-494.
EcoGroen Advies BV, Zwolle.

Inhoud

Inhoud	4
Inleiding.....	3
1.1 Aanleiding en doel	3
1.2 Leeswijzer	3
A. Projectgegevens	4
2.1 Naam van het project	4
2.2 Doel van het project	4
2.3 Startdatum van het project	4
2.4 Einddatum van het project	4
2.5 Locatie van het project	4
B. Werkzaamheden.....	5
3.1 Inleiding	5
3.2 Activiteit 1: Nieuwbouw Schuinedijk en Vijfhoek	5
3.3 Activiteit 2: Voorbereidingen sloop Fluitenbergseweg 34-44	5
3.4 Activiteit 3: Sloop Fluitenbergseweg 34-44	5
3.5 Activiteit 4: Nieuwbouw Fluitenbergseweg.....	5
C. Onderzoek en alternatieven.....	6
4.1 Aanwezige beschermde soorten	6
4.2 Vrijstellingen en gedragscodes	6
4.3 Effectbeoordeling vaste voortplantings- of verblijfplaats	7
4.4 Effectbeoordeling staat van instandhouding.....	7
4.5 Mitigerende maatregelen.....	7
4.6 Alternatieven	9
4.7 Wettelijk belang	10
D. Ontheffing nodig?.....	11
5.1 Soorten	11
5.2 Verbodsbepalingen.....	11
5.3 Wettelijk belang	11
Ondertekening	11
Geraadpleegde bronnen	12

Bijlagen

Bijlage I: Verspreidingskaart Laatvlieger

Bijlage II: Verspreidingskaart Gewone dwergvleermuis

Bijlage III: Verspreidingskaart Huismus

Bijlage IV: Stedenbouwkundig plan Schuinedijk

Bijlage V: Stedenbouwkundig plan Vijfhoek

1 Inleiding

1.1 Aanleiding en doel

Actium en de Stijlgroep Bouwontwikkeling zijn ten behoeve van nieuwbouw voornemens zes woningen aan de Fluitenbergseweg in Fluitenberg te slopen. De sloop en nieuwbouw aan de Fluitenbergseweg is een onderdeel van diverse ontwikkelingen in de kern Fluitenberg.

In de te slopen bebouwing zijn verblijfplaatsen/nestplaatsen van de in de Flora- en faunawet beschermde Laatvlieger, Gewone dwergvleermuis en Huismus aangetroffen (Bunskoek 2012). Voor het verwijderen van verblijfplaatsen van genoemde soorten is het aanvragen van een ontheffing noodzakelijk, omdat hiermee verbodsartikelen uit de Flora- en faunawet overtreden worden. Voorliggend activiteitenplan heeft als doel te komen tot de benodigde ontheffing van de Flora- en faunawet of positieve afwijzing van de ontheffingaanvraag.

1.2 Leeswijzer

Bij een ontheffingsaanvraag op de verbodsbepalingen van de Flora- en faunawet is het verplicht een zogenaamd activiteitenplan op te stellen. In het activiteitenplan dient een nadere toelichting te worden gegeven op diverse onderdelen die juridisch of procedureel noodzakelijk zijn voor het beoordelen van de ontheffingsaanvraag.

In hoofdstuk 2 wordt het project beschreven. Hoofdstuk 3 behandelt de concrete uit te voeren werkzaamheden en in hoofdstuk 4 worden de aanwezige beschermde soorten beschreven en welke maatregelen moeten worden getroffen om de functionaliteit van het leefgebied van deze soorten te garanderen. In hoofdstuk 5 worden de soorten en verbodsartikelen genoemd waarvoor ontheffing wordt aangevraagd.

2 A. Projectgegevens

2.1 Naam van het project

Fluitenbergseweg 34-44, Fluitenberg

2.2 Doel van het project

PM

2.3 Startdatum van het project

PM

2.4 Einddatum van het project

PM

2.5 Locatie van het project

De projectlocatie ligt aan de Fluitenbergseweg aan de rand van de bebouwde kom van Fluitenberg (Figuur 1). De locatie betreft drie 2-onder-1 kapwoningen met omliggende tuinen. Het middelpunt van de projectlocatie ligt op de Amersfoort-coördinaten: X: 227,29 / Y: 528,41. De projectlocatie betreft twee kadastrale percelen: Gemeente Hoogeveen, sectie U, percelen 667 (graslandperceel) en 625 (perceel met de zes woningen).



Figuur 1: Ligging plangebied (rood omlijnd) aan de Fluitenbergseweg in Fluitenberg. Bron kaartondergrond: Topografische Dienst/Kadaster.

3 B. Werkzaamheden

3.1 Inleiding

In dit hoofdstuk worden de werkzaamheden beschreven zoals deze gepland zijn door de initiatiefnemer. De werkzaamheden bestaan uit vier onderdelen: nieuwbouw aan de Schuinedijk en op locatie Vijfhoek, het voorbereiden van de sloop en de sloop van de woningen aan de Fluitenbergseweg en de hierop volgende nieuwbouw.

Tabel 3.1 Overzichtstabel van de verschillende activiteiten binnen het project in chronologische volgorde.

	Activiteit	Periode	Hoe wordt de activiteit uitgevoerd?
1	Nieuwbouw Schuinedijk en Vijfhoek		
2	Voorbereidingen sloop Fluitenbergseweg 34-44		
3	Sloop Fluitenbergseweg 34-44		
4	Nieuwbouw Fluitenbergseweg		

3.2 Activiteit 1: Nieuwbouw Schuinedijk en Vijfhoek

3.3 Activiteit 2: Voorbereidingen sloop Fluitenbergseweg 34-44

3.4 Activiteit 3: Sloop Fluitenbergseweg 34-44

3.5 Activiteit 4: Nieuwbouw Fluitenbergseweg

4 C. Onderzoek en alternatieven

4.1 Aanwezige beschermde soorten

In 2009 en het zomerhalfjaar van 2012 heeft onderzoek plaatsgevonden naar de aanwezigheid van beschermde planten- en diersoorten in het plangebied. De resultaten van dat onderzoek worden besproken in Bunsboek (2009 en 2012).

Vleermuizen

In de te slopen bebouwing in het plangebied zijn verblijfplaatsen van Laatvlieger en Gewone dwergvleermuis vastgesteld.

Laatvlieger

Van Laatvlieger zijn een kraamkolonie en vier omliggende satelliet-(zomer)verblijfplaatsen aangetroffen. De kraamkolonie van Laatvlieger bevindt zich in de spouwmuur en het dak van huisnummer 38. Op 28 juni werden hier minimaal 34 uitvliegende exemplaren waargenomen. Op 19 juli 2011 zijn op dezelfde locatie circa 75 uitvliegende Laatvliegers waargenomen (www.waarneming.nl). Er zijn vier zomerverblijfplaatsen van 1 tot 5 exemplaren aangetroffen in de woningen. In alle drie de woonblokken zijn verblijfplaatsen vastgesteld. De bebouwing in het plangebied vormt mogelijk een belangrijk onderdeel van de populatie Laatvliegers in Fluitenbergh en nabije omgeving. Dit wordt mede ondersteund door het feit dat in de nabijheid van de te slopen woningen geen vergelijkbare woningtypen aanwezig zijn. De bebouwing wordt naar verwachting ook als overwinteringslocatie gebruikt door de soort.

Gewone dwergvleermuis

Naast de verblijfplaatsen van Laatvlieger zijn een paarverblijfplaats en twee zomerverblijfplaatsen (van 2 tot 8 exemplaren) van Gewone dwergvleermuis vastgesteld in het plangebied. De bebouwing wordt naar verwachting ook als overwinteringslocatie gebruikt door de soort.

Op de kaarten in bijlage I en II zijn de verblijfplaatsen van respectievelijk Laatvlieger en Gewone dwergvleermuis weergegeven.

Broedvogels met jaarrond beschermde nesten

Er zijn tijdens het veldbezoek in maart circa 6 nestplaatsen van Huismus vastgesteld in de te slopen bebouwing (zie kaart bijlage III). Nestplaatsen van Gierzwaluw zijn niet aangetroffen in het plangebied. Nesten van andere jaarrond beschermde broedvogels waren op voorhand niet te verwachten en zijn ook niet aangetroffen in het plangebied gedurende het onderzoek.

Overige broedvogels

Door de aanwezigheid van groenstructuren in en in de directe omgeving het plangebied, is broedbiotoop aanwezig voor vogels van tuinen en struwelen zoals Zanglijster, Winterkoning, Merel, Roodborst, Zwartkop, Vink, Groenling, Houtduif, Turkse tortel, Kauw en Heggenmus.

Overige soorten

Andere strikt beschermde soorten zijn niet vastgesteld in het plangebied en worden op basis van het uitgevoerde onderzoek ook niet verwacht. Wel is mogelijk beperkt overwintering van laag beschermde (Ff-wet tabel 1) amfibieën onder beplanting e.d. te verwachten. Tevens zijn verspreid in het onderzoeksgebied vaste verblijfplaatsen van enkele algemeen voorkomende, laag beschermde (Ff-wet tabel 1), zoogdiersoorten als Egel en Huisspitsmuis te verwachten.

4.2 Vrijstellingen en gedragscodes

Bij de beoogde plannen kunnen exemplaren en verblijfplaatsen van enkele algemene en laag beschermde kleine grondgebonden zoogdieren en amfibieën verloren gaan. Voor de aanwezigheid of te verwachten tabel 1-soorten geldt in deze situatie echter automatisch

vrijstelling van artikel 75 van de Flora- en faunawet.

Voor Laatvlieger, Gewone dwergvleermuis en Huismus zijn geen vrijstellingen of gedragscodes van toepassing. Voor deze soorten is een normaal ontheffingstraject noodzakelijk.

4.3 Effectbeoordeling vaste voortplantings- of verblijfplaats

Als gevolg van de sloop van bebouwing in het plangebied verdwijnen een kraamkolonie en vier zomerverblijfplaatsen van Laatvlieger, een paarverblijfplaats en twee zomerverblijfplaatsen van Gewone dwergvleermuis en zes nestplaatsen van Huismus.

De aangetroffen verblijfplaatsen van beide vleermuissoorten kunnen alle beschouwd worden als vaste verblijfplaats en zijn zodoende jaarrond beschermd. De nestplaatsen van Huismus zijn ook jaarrond beschermd.

4.4 Effectbeoordeling staat van instandhouding

Vleermuizen

Laatvlieger

Laatvlieger is een (vrij) algemene soort in Nederland en ook in de bebouwde kom van Fluitenberg/Hoogeveen. Omdat het plangebied voor Laatvlieger een belangrijke (kraam)functie heeft is mogelijk op lokaal niveau wel de gunstige staat van instandhouding van Laatvlieger in het geding door de plannen. Om de gunstige staat van instandhouding duurzaam te kunnen garanderen dienen daarom maatregelen te worden genomen waarmee wordt gezorgd voor (vervangende verblijfsruimte voor de aanwezige individuen en dient de eindsituatie weer geschikt te zijn voor de soort.

Gewone dwergvleermuis

Gewone dwergvleermuis is een (zeer) algemene soort in Nederland en ook in de bebouwde kom van Fluitenberg/Hoogeveen. Omdat het plangebied slechts een klein onderdeel vormt van de grotere populatie Gewone dwergvleermuizen in Fluitenberg en omgeving is de gunstige staat van instandhouding van de soort op lokaal niveau niet in het geding door de plannen. Om dit duurzaam te kunnen garanderen dienen wel maatregelen te worden genomen waarmee wordt gezorgd voor (tijdelijke) vervangende verblijfsruimte voor de aanwezige individuen en dient de eindsituatie weer geschikt te zijn voor de soort.

Huisumus

Huisumus is een algemene soort in Nederland en ook in de bebouwde kom van Fluitenberg. Omdat het plangebied slechts een klein onderdeel vormt van de grotere populatie Huismussen in Fluitenberg en omgeving is de gunstige staat van instandhouding van de soort op lokaal niveau niet in het geding door de plannen. Om dit duurzaam te kunnen garanderen dienen wel maatregelen te worden genomen waarmee wordt gezorgd voor (tijdelijke) vervangende verblijfsruimte voor de aanwezige individuen en dient de eindsituatie weer geschikt te zijn voor de soort.

4.5 Mitigerende maatregelen

In voorgaande paragrafen is gebleken dat negatieve effecten te verwachten zijn Laatvlieger, Gewone dwergvleermuis en Huismus. Onderstaand wordt beschreven welke mitigerende maatregelen worden genomen. De beschreven mitigerende maatregelen zijn grotendeels gebaseerd op de door Dienst Regelingen uitgegeven soortenstandaards Gewone dwergvleermuis en Huismus en recent verleende ontheffingen Flora- en faunawet en aangepast op deze specifieke situatie. In overleg met Hegeman (Stijlgroep Bouwontwikkeling), Actium en de gemeente Hoogeveen en onder begeleiding van EcoGroen Advies worden de volgende maatregelen genomen om schadelijke effecten op beschermde soorten te minimaliseren:

Sloop

Vleermuizen

- Bij de planning van de sloopwerkzaamheden wordt rekening gehouden met de seizoensactiviteit van Laatvlieger en Gewone dwergvleermuis om verstoring in de meest kwetsbare perioden (voortplanting en winterrust) te voorkomen. Daarvoor wordt te slopen bebouwing eerst ongeschikt gemaakt voor bewoning door vleermuizen. De perioden om deze werkzaamheden uit te voeren lopen van 15 maart tot 30 april en van 15 september tot 15 november 2013, wanneer de buitentemperatuur overdag en 's nachts minimaal 5 graden Celsius bedraagt. Afhankelijk van het seizoen en de weersomstandigheden kunnen deze perioden langer dan wel korter zijn. Dit dient te worden bepaald door een deskundige op het gebied van vleermuizen;
- Ruim voorafgaande (minimaal één kraamseizoen) aan de sloop van de bebouwing aan de Fluitenbergseweg dienen in de nieuwbouw Schuinedijk en Vijfhoek (hier worden resp. 37 en 7 nieuwe woningen gerealiseerd, zie bijlage IV en V voor het stedenbouwkundige plannen) permanente voorzieningen te worden gemaakt voor Laatvlieger en Gewone dwergvleermuis. Voor Laatvlieger is het van belang dat in de nieuwbouw de ruimte tussen de dakpannen en het dakbeschot toegankelijk wordt gemaakt. Voor beide vleermuissoorten geldt dat de spouwmuren ook toegankelijk gemaakt worden via open stootvoegen en/of uitsparingen onder dakpannen. Omdat voor Laatvlieger tot op heden geen voorzieningen bekend zijn die bewezen effectief zijn is het van belang de op de huidige (kraam)verblijfplaats van de soort aanwezige condities (temperatuursverloop, oriëntatie, constructie, et cetera) over te nemen in de nieuwbouw Schuinedijk en Vijfhoek;
- Het ongeschikt maken van de bebouwing aan de Fluitenbergseweg vindt minimaal één week vóór de sloop plaats. Hierbij wordt de bebouwing gestript (het verwijderen van dakpannen en daklijsten) en worden in de aanwezige spouwmuren tochtgaten gemaakt;
- Voorafgaand aan de daadwerkelijke sloop wordt een controle uitgevoerd om vast te stellen of er geen vleermuizen meer in de bebouwing aanwezig zijn. Worden vleermuizen aangetroffen dan dienen extra tochtgaten gemaakt worden, gevolgd door een tweede controle, totdat de dieren uit eigen beweging zijn vertrokken;
- Alle bovenstaande maatregelen vinden plaats in overleg met initiatiefnemer en/of uitvoerder en een vleermuisdeskundige van EcoGroen Advies.

Huismus

- De werkzaamheden dienen voorbereid en uitgevoerd te worden buiten de kwetsbare voortplantingsperiode van Huismus, deze periode loopt van circa half maart tot en met augustus;
- Het ongeschikt maken gebeurt door het verwijderen van alle dakgoten en het verwijderen van alle dakpannen. Ook dienen de aanwezige tuinhuisjes en dergelijke ongeschikt worden gemaakt voor bewoning door Huismussen;
- Ruim voorafgaand aan de sloop van de woningen aan de Fluitenbergseweg worden in de nieuwbouw aan de Schuinedijk (dit is binnen een straal van 200 meter van de te slopen bebouwing) minimaal 12 nestlocaties voor Huismus gerealiseerd. De locaties hiervan worden bepaald in overleg met een deskundige;
- Bovenstaande maatregelen worden uitgevoerd onder toezicht van een deskundige op het gebied van Huismus.

Overige broedvogels

Werkzaamheden die in gebruik zijnde nesten van vogels verstoren of beschadigen dienen te allen tijde te worden voorkomen. De volgende maatregelen dienen genomen te worden om schade aan broedvogels te voorkomen:

- Bij het verwijderen van beplanting en ruigte en de sloop van de bebouwing dient rekening te worden gehouden met de aanwezigheid van broedvogels. Voor alle (mogelijk) aanwezige broedvogels geldt dat werkzaamheden die broedbiotopen van vogels verstoren of beschadigen buiten het broedseizoen worden gestart. Als broedseizoen wordt doorgaans de periode half maart tot half juli aangehouden. Bij uitvoering van de werkzaamheden in de periode tussen half juli en half november, is het van belang om na te gaan of bewoonde nesten van Houtduif aanwezig zijn binnen de invloedssfeer van de plannen. Houtduif kan namelijk broeden tot half november;
- De werkzaamheden mogen alleen doorlopen tot of beginnen in het broedseizoen wanneer vooraf zeker is gesteld dat geen broedende vogels aanwezig zijn binnen de

invloedsfeer van de werkzaamheden. Dit kan middels een eenvoudige inspectie vooraf worden bepaald.

Nieuwbouw

Omdat door de plannen vaste verblijfplaatsen van Laatvlieger en Gewone dwergvleermuis en nestlocaties van Huismus verdwijnen is het noodzakelijk dat het gebied in de eindsituatie dezelfde functies kan gaan vervullen voor de soorten als in de huidige situatie het geval is. In overleg met de initiatiefnemers en EcoGroen Advies worden de volgende maatregelen genomen om de functionaliteit van verblijfplaatsen duurzaam te garanderen:

Vleermuizen

- De nieuwbouw in het plangebied wordt geschikt gemaakt voor bewoning door zowel Laatvlieger als Gewone dwergvleermuis. Voor Laatvlieger is het van belang dat in de nieuwbouw de ruimte tussen de dakpannen en het dakbeschot toegankelijk wordt gemaakt. Voor beide vleermuissoorten geldt dat de spouwmuren ook toegankelijk gemaakt worden via open stootvoegen en/of uitsparingen onder dakpannen. Omdat voor Laatvlieger tot op heden geen voorzieningen bekend zijn die bewezen effectief zijn is het van belang de op de huidige (kraam)verblijfplaats van de soort aanwezige condities (temperatuursverloop, oriëntatie, constructie, et cetera) over te nemen in de nieuwbouw Schuinedijk en Vijfhoek. Op deze wijze dienen minimaal 32 plekken in de nieuwbouw geschikt gemaakt te worden voor beide soorten;
- In de spouw en het dak wordt plaatvormig isolatiemateriaal toegepast, waardoor er een luchtspouw/ruimte van circa 2-4 centimeter aanwezig blijft. Het isolatiemateriaal wordt geschikt gemaakt voor vleermuizen om aan te hangen (dit kan bijvoorbeeld door kippengaas te spannen over het isolatiemateriaal of door horizontale latjes aan te brengen op regelmatige afstanden van elkaar). Het gebruik van steen- of glaswol dient voorkomen te worden omdat dit een irriterende werking heeft op de vacht en huid van vleermuizen.

Huisumus

- De nieuwbouw aan de Fluitenbergseweg wordt voor Huismus geschikt gemaakt door permanente nestruimte aan te bieden voor minimaal 12 broedparen. Daarnaast is het van belang om nieuw foerageer- en rustgebied te realiseren rondom de nieuwbouw in de vorm van bijvoorbeeld struiken (dekking) en ruigtestroken (foerageergebied). Ook kunnen tijdelijk, bergen met snoeihout neergelegd worden in de nabijheid van de nieuwbouw.

Broedvogels

- In de eindsituatie zal worden gezorgd voor voldoende nieuw broedbiotoop voor algemene vogelsoorten van de bebouwde omgeving in de vorm van groenstructuren en plantsoen.

4.6 Alternatieven

In de Structuurvisie 2015-2030, die op 23 december 2004 is vastgesteld, is besloten om geen nieuwe uitbreidingswijk voor Hoogeveen aan te leggen, maar om in Hoogeveen inbreidingslocaties op te vullen, verouderde woonwijken te herontwikkelen en om kleinschalige nieuwbouw in de dorpen te realiseren. Het project Woningbouw Dorpen, opgenomen in het uitvoeringsprogramma van de Structuurvisie, speelt in op deze insteek.

De Woonvisie 2011 – 2020 “Focus op een aantrekkelijke stad” is op 1 december 2011 door de gemeenteraad vastgesteld. Hierin is het woonbeleid van de gemeente Hoogeveen opgenomen. De groeiambitie wordt niet concreet vastgesteld, maar biedt ruimte om in te spelen op de daadwerkelijke woningbehoefte (alleen richtinggevend). De in het bestemmingsplan mogelijk te maken woningbouw valt binnen de kaders van deze vigerende beleidsvisies.

In 'Beslisdocument fase 1 Fluitenberg' worden vijf kansrijke locaties genoemd en zijn drie voorkeurslocaties aangewezen, waaronder de locatie Fluitenbergseweg. Deze locaties zijn op 15 mei 2008 vastgesteld door de gemeenteraad. In eerste instantie waren alleen de locaties 'Vijfhoek' en 'Schuinedijk' in beeld. Op verzoek van de bewoners, die deelnamen aan de werkgroep 'Woningbouw Dorpen' is de locatie Fluitenbergseweg er als derde inbreidingslocatie aan toegevoegd. Dit is een goede locatie omdat de woningen van woningstichting Actium reeds zijn afgeschreven, omdat ze niet meer voldoen aan de huidige

kwaliteitseisen die aan woningbouw worden gesteld en achter de gronden van Actium heeft de gemeente Hoogeveen nog een lege grondkavel liggen. Zodoende. Gezien het opgestelde plan voor de uit te voeren mitigerende maatregelen zijn de voorgestelde ruimtelijke ingrepen een goed alternatief. Hiermee is voldoende aangetoond dat geen andere bevredigende oplossing voorhanden is.

4.7 Wettelijk belang

De Laatvlieger, Gewone dwergvleermuis en de Huismus zijn strikt beschermde soorten op grond van de Flora- en faunawet. Op grond van artikel 11 van de Flora- en Faunawet is het verboden om nesten, holen of andere voortplantings- of vaste rust- of verblijfplaatsen van beschermde inheemse diersoorten te beschadigen, te vernielen, uit te halen, weg te nemen of te verstoren.

Daarom zal indien de planning van sloopwerkzaamheden op de locatie 'Fluitenbergseweg' bekend is, op grond van artikel 75 van de Flora- en faunawet een ontheffing worden aangevraagd. Een ontheffing wordt verleend indien er geen afbreuk wordt gedaan aan de gunstige staat van instandhouding van de soorten. De ontheffing zal worden aangevraagd op grond van 'dwingende redenen van groot openbaar belang, met inbegrip van redenen van sociale en economische aard en voor het milieu wezenlijk gunstige effecten.

5 D. Ontheffing nodig?

5.1 Soorten

Voor Laatvlieger, Gewone dwergvleermuis en Huismus dient een ontheffing te worden aangevraagd.

5.2 Verbodsbepalingen

De ontheffing wordt aangevraagd voor de verbodsartikelen 9, 10 en 11 uit de Flora- en faunawet:

Artikel 9: Het is verboden beschermde dieren te doden, te verwonden, te vangen, te bemachtigen of met het oog daarop op te sporen.

Artikel 10: Het is verboden beschermde dieren opzettelijk te verontrusten.

Artikel 11: Het is verboden nesten, holen of andere voortplantings- of vaste rust- of verblijfplaatsen van beschermde dieren te beschadigen, te vernielen, uit te halen, weg te nemen of te verstoren.

5.3 Wettelijk belang

De ontheffing wordt aangevraagd omdat op het project 'dwingende redenen van groot openbaar belang, met inbegrip van redenen van sociale of economische aard, en voor het milieu wezenlijke gunstige effecten' van toepassing zijn.

Ondertekening

Naam:	
Datum:	
Handtekening:	

6 Geraadpleegde bronnen

Bunskoek, M. (2009). 'Quickscan natuurtoets Fluitenbergseweg 34-44, Fluitenberg'; Inventarisatie en beoordeling van natuurwaarden in het kader van natuurwet- en regelgeving. Rapport 09-256. EcoGroen Advies, Zwolle.

Bunskoek, M. (2012). Aanvullend vleermuis- en broedvogelonderzoek Fluitenbergseweg 34-44, Fluitenberg. Rapport 12-050. Ecogroen Advies BV, Zwolle.

Lange R., R. Twisk, A. van Winden & A. van Diepenbeek (2003). Zoogdieren van West-Europa. Stichting Uitgeverij van de KNNV en VZZ i.s.m. Vereniging Natuurmonumenten, Utrecht.

Ministerie van EL&I. 2011. Soortenstandaard Gewone dwergvleermuis – *Pipistrellus pipistrellus*. Dienst Regelingen.

Ministerie van EL&I. 2011. Soortenstandaard Huismus – *Passer domesticus*. Dienst Regelingen.

www.hoogeveen.nl

www.zoogdiervereniging.nl

www.waarneming.nl

Bijlagen

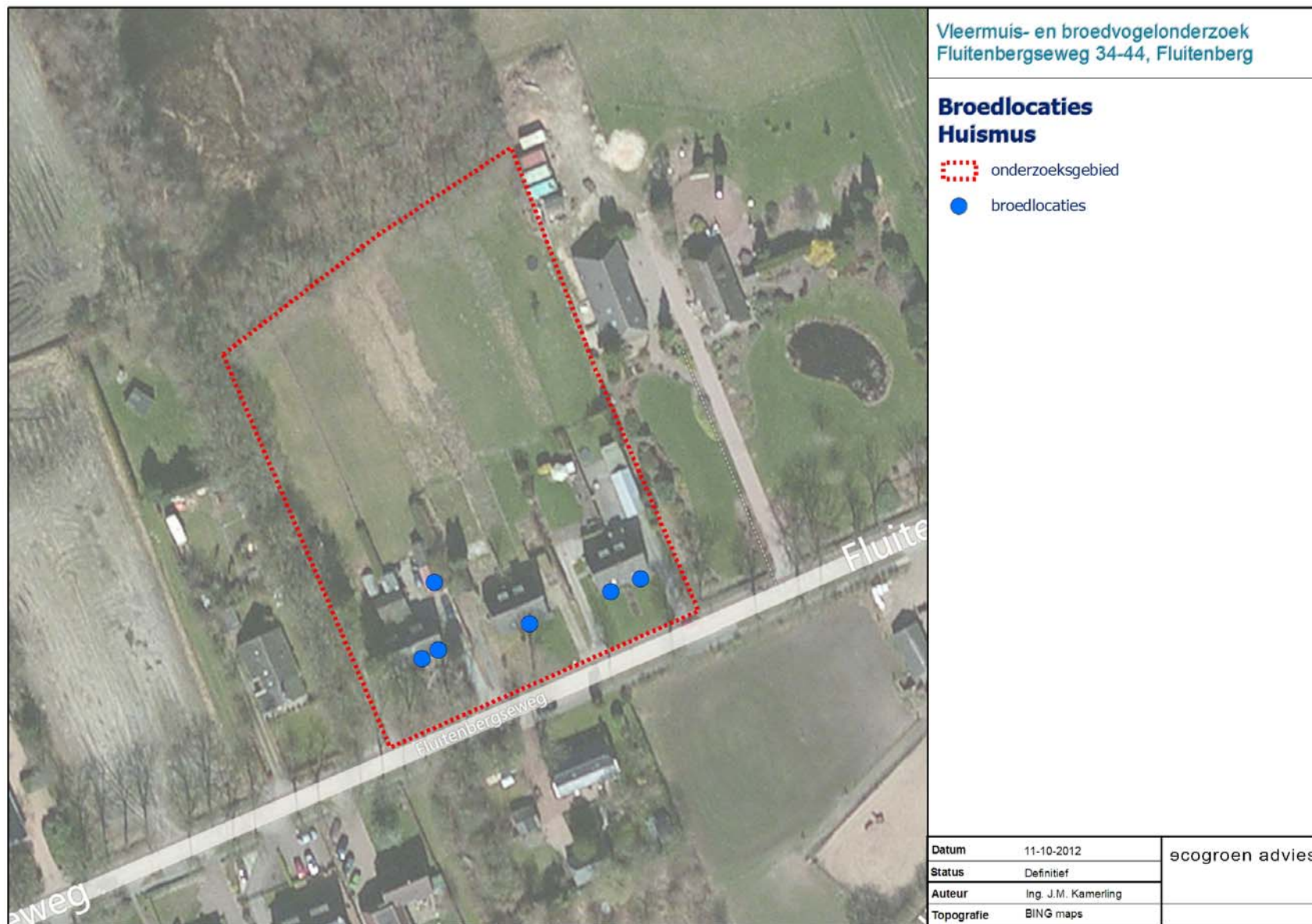
Bijlage I: Verspreidingskaart Laatvlieger



Bijlage II: Verspreidingskaart Gewone dwergvleermuis



Bijlage III: Verspreidingskaart Huismus



Bijlage IV: Stedenbouwkundig plan Schuinedijk



Bijlage V: Stedenbouwkundig plan Vijfhoek



Schaal : 1 : 1000	Datum :	Gewijzigd :					
Getekend : M.J. Likumahuwa	9-12-2008	1	20-01-2009	4		7	
Gezien :		2	27-04-2009	5		8	
		3	28-08-2009	6		9	



FLUITENBERG VERKAVELING DUNNING

GEMEENTE HOOGEVEEN
RUIMTE

- Ontwerp ter visie
- Vaststelling Raad
- Goedkeuring G.S.

Formaat : A4

Tekeningnummer :

(c)2004, Ruimte