

Notitie

Aanvullend vleermuis- en broedvogelonderzoek Fluitenbergseweg 34-44, Fluitenberg

Auteur: M. (Martijn) Bunskoek
Eindredactie: I. (Iwan) Veeman
Veldonderzoek: E. (Erwin) Goutbeek & M. (Martijn) Bunskoek
Project: 12-050
Datum: 30 oktober 2012
Status: Definitief

EcoGroen Advies bv
 Postbus 625, 8000 AP Zwolle
 t: 038 423 64 64
 info@ecogroen.nl
 www.ecogroen.nl

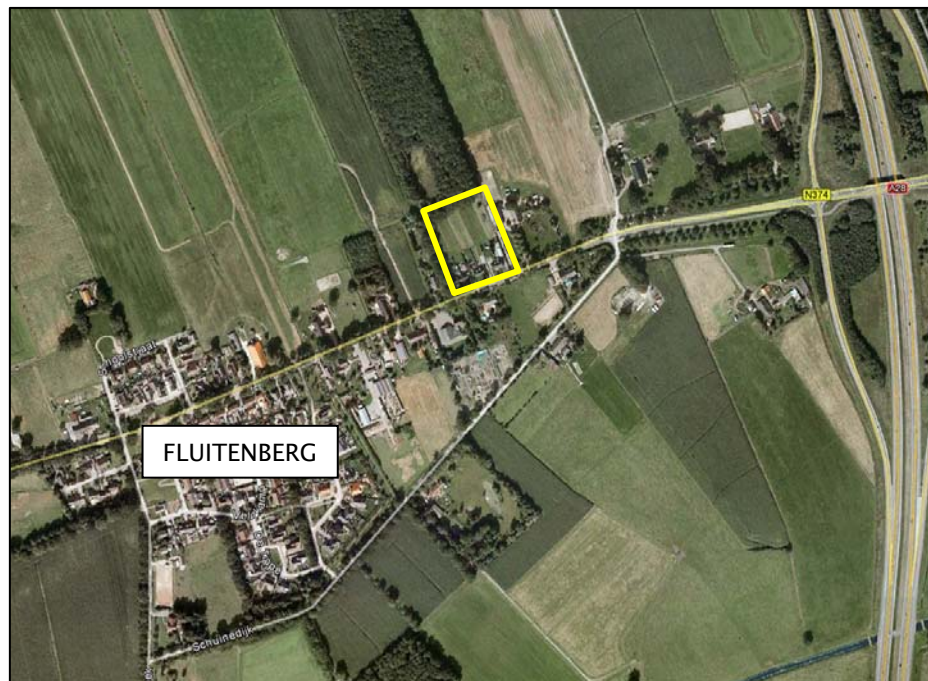
1. Aanleiding en doelstelling

Op verzoek van gemeente Hoogeveen (mevr. J.H. de Vries) heeft EcoGroen Advies BV een aanvullend vleermuis- en broedvogelonderzoek uitgevoerd. Dit onderzoek is noodzakelijk in verband met de voorgenomen sloop en nieuwbouw van enkele woningen aan de Fluitenbergseweg in Fluitenberg

Uit een eerder door Ecogroen Advies uitgevoerde quickscan natuurtoets¹ is gebleken dat er in het plangebied mogelijk strikt beschermde verblijfplaatsen van vleermuizen en nestplaatsen van Huismus en Gierzwaluw aanwezig zijn.

2. Situatie

Het plangebied bestaat uit drie 2-onder-1-kap-woningen met omliggende tuinen en enkele achterliggende weilandjes aan de Fluitenbergseweg 34-44 (figuur 1). De plannen voorzien in de sloop van de woningen waarna nieuwbouw zal plaatsvinden.



Figuur 1: Ligging van het plangebied (geel omlijnd) aan de rand van de bebouwde kom van Fluitenberg (luchtfoto: Google Earth).

¹ Bunskoek, M. (2009). 'Quickscan natuurtoets Fluitenbergseweg 34-44, Fluitenberg'; Inventarisatie en beoordeling van natuurwaarden in het kader van natuurwet- en regelgeving. Rapport 09-256. EcoGroen Advies, Zwolle

3. Beschermingsstatus

Vleermuizen

Alle in Nederland voorkomende vleermuissoorten zijn strikt beschermd omdat ze opgenomen zijn in de Europese Habitatrichtlijn Bijlage IV en de (nationale) Flora- en faunawet. In de praktijk houdt deze beschermingsstatus in dat individuen en verblijfplaatsen van vleermuizen en andere belangrijke onderdelen van hun leefgebied niet verstoord of vernietigd mogen worden. In de Flora- en faunawet zijn naast de individuen de zogenaamde vaste verblijfplaatsen (zoals kraamkolonies, paarverblijven en winterverblijven) strikt beschermd. Verblijfplaatsen bevinden zich in donkere en voor vleermuizen bereikbare ruimten in bomen, huizen, kelders et cetera. Veel verblijfplaatsen van vleermuizen zijn - ook als deze tijdelijk niet bewoond zijn - het gehele jaar beschermd.

Voor hun oriëntatie tijdens het vliegen van en naar hun verblijfplaats en foerageergebieden gebruiken vleermuizen veelal jarenlang dezelfde (lijn)structuren. Vanwege dit traditiegetrouwe gedrag van vleermuizen vormen bepaalde lijnvormige structuren (bijvoorbeeld rijen woningen, watergangen en bomenrijen) een belangrijk onderdeel van een vliegroute. Wanneer alternatieve structuren ontbreken zijn dergelijke structuren onmisbaar en zodoende beschermd.

Locaties waar insecten aanwezig zijn, bijvoorbeeld langs bomenrijen of boven water, zijn van belang als foerageergebied voor vleermuizen. Foerageergebied van vleermuizen heeft binnen de Flora- en faunawetgeving echter geen juridische bescherming, tenzij het onmisbaar is voor het voortbestaan van een populatie.

Broedvogels

Alle broedvogels zijn gedurende hun broedseizoen beschermd en mogen in deze periode niet verstoord of geschaad worden. Als broedseizoen wordt gehanteerd: periode van nestbouw, periode van broed op de eieren en de periode dat de jongen op het nest gevoerd worden. Voor verstoring tijdens het broedseizoen van een vogel wordt geen ontheffing verleend. Speciale bescherming krijgen de broedvogels met jaarrond beschermde nesten (zie kader).

Broedvogels met jaarrond beschermde nestplaatsen

Onder jaarrond beschermde nesten van broedvogels wordt verstaan: in functie zijnde nesten van de Ooievaar, Boomvalk, Buizerd, Havik, Ransuil, Roek, Wespandief, Zwarte wouw, Slechtvalk, Sperwer, Steenuil, Kerkuil, Oehoe, Gierzwaluw, Grote gele kwikstaart en Huismus. Voor sommige andere soorten geldt dat de nesten jaarrond beschermd zijn als zwaarwegende feiten of ecologische omstandigheden dat rechtvaardigen.

In bijlage IV is een wettelijk kader opgenomen waarin de relevante wet- en regelgeving nader wordt toegelicht.

4. Onderzoeksmethode

Vleermuizen

Het onderzoek naar vleermuizen heeft zich met name gericht op het vaststellen van verblijfplaatsen. Volgens het protocol voor vleermuizen (zie kader volgende pagina) dienen in voorliggende situatie minimaal vier nachtelijke bezoeken verspreid over het jaar te worden uitgevoerd. Het gaat hierbij om twee nachtelijke bezoeken in de periode mei tot half juli, welke gericht zijn op kraamkolonies en zomerverblijfplaatsen (deze zijn uitgevoerd op 28 juni en 16 juli 2012), en twee nachtelijke bezoeken in september gericht op baltslocaties en paarverblijfplaatsen (deze zijn uitgevoerd op 7 en 25 september 2012).

Protocol voor Vleermuisonderzoek

Vleermuizen zijn een belangrijke soortgroep binnen de natuurbescherming. De soorten zijn echter moeilijk te inventariseren, vertonen specifiek gedrag en advies omtrent deze soortgroep is regelmatig complex. Tegen die achtergrond heeft het Vleermuisvakberaad van het Netwerk Groene Bureaus (NGB) een protocol opgesteld voor de inventarisatie van vleermuizen. Het doel van het protocol is bij te dragen aan de kwaliteit en uniformiteit in onderzoek. Het protocol wordt ondersteund door de Dienst Landelijk Gebied (Ministerie van EL&I) en de Zoogdierverseniging VZZ. Vleermuisonderzoek blijft echter maatwerk en het protocol geldt daarom als richtsnoer en niet als plicht.

Het toepassen van het protocol heeft twee doelen: 1) dat Dienst Landelijk Gebied geen aanvullend inventarisatieonderzoek verlangt bij een eventuele ontheffingsaanvraag volgens artikel 75 van de Flora- en faunawet en 2) dat een onderzoek stand houdt in een eventuele juridische procedure.

De deskundigen van EcoGroen Advies baseren de te volgen inventarisatie op het protocol, maar stemmen de strategie en inzet telkens af op de omvang en complexiteit van de locatie.

Broedvogels

Het onderzoek naar broedvogels met jaarrond beschermde nesten heeft zich speciaal gericht op Huismus en Gierzwaluw. Uit de quickscan natuurtoets is gebleken dat overige broedvogels met jaarrond beschermde nesten niet zijn te verwachten in het plangebied en directe omgeving (Bunskoek, 2009).

Tijdens een ochtendbezoek op 28 maart 2012, in de optimale inventarisatieperiode voor Huismus, is vastgesteld of de soort broedlocaties in het projectgebied heeft en hoeveel territoria aanwezig zijn. Tijdens het avondbezoek voor vleermuizen op 28 juni is speciaal gelet op de aanwezigheid van nestelende Gierzwaluwen in de bebouwing, door invliegende exemplaren te inventariseren. Tijdens het vroege ochtendbezoek op 16 juli is gelet op eventueel uitvliegende Gierzwaluwen.

5. Resultaten vleermuisonderzoek

Verblijfplaatsen

Binnen het plangebied zijn tijdens het onderzoek verschillende verblijfplaatsen aangetroffen van vleermuizen.

Laatvlieger

Van Laatvlieger is een kraamkolonie en enkele omliggende satelliet-(zomer)verblijfplaatsen aangetroffen. De kraamkolonie van Laatvlieger bevindt zich in de spouwmuur en het dak van huisnummer 38. Op 28 juni werden hier minimaal 34 uitvliegende exemplaren waargenomen. Op 19 juli 2011 zijn op dezelfde locatie circa 75 uitvliegende Laatvliegers waargenomen (www.waarneming.nl). Er zijn vier zomerverblijfplaatsen van 1 tot 5 exemplaren aangetroffen in de woningen. In alle drie de woonblokken zijn verblijfplaatsen vastgesteld. De bebouwing in het plangebied vormt mogelijk een belangrijk onderdeel van de populatie Laatvliegers in Fluitenberg en nabije omgeving. Dit wordt mede ondersteund door het feit dat in de nabijheid van de te slopen woningen geen vergelijkbare woningtypes aanwezig zijn.

Gewone dwergvleermuis

Naast de verblijfplaatsen van Laatvlieger zijn een paarverblijfplaats en twee zomerverblijfplaatsen (van 2 tot 8 exemplaren) van Gewone dwergvleermuis vastgesteld in het plangebied.

Op de kaarten in bijlage I en II zijn de verblijfplaatsen van respectievelijk Laatvlieger en Gewone dwergvleermuis weergegeven.

Vliegroutes en foeragegebied

Verspreid binnen het plangebied zijn tijdens de veldbezoeken foeragerende Gewone dwergvleermuizen en Laatvliegers aangetroffen. Er is echter geen sprake van een belangrijke en onmisbare vliegroute of onmisbaar foeragegebied, gezien de ligging van het plangebied in een omgeving met verspreid liggende groenelementen en bebouwing. In de omgeving

blijven (ook in de toekomstige situatie) voldoende alternatieve vliegroutes en foerageergebieden voorhanden.

6. Resultaten broedvogelonderzoek

Broedvogels met jaarrond beschermde nesten

Er zijn tijdens het veldbezoek in maart circa 6 nestplaatsen van Huismus vastgesteld in de te slopen bebouwing (zie kaart bijlage III). Nestplaatsen van Gierzwaluw zijn niet aangetroffen in het plangebied. Nesten van andere jaarrond beschermde broedvogels waren op voorhand niet te verwachten en zijn ook niet aangetroffen in het plangebied.

Overige broedvogels

Door de aanwezigheid van groenstructuren in en in de directe omgeving het plangebied, is broedbiotoop aanwezig voor vogels van tuinen en struwelen zoals Zanglijster, Winterkoning, Merel, Roodborst, Zwartkop, Vink, Groenling, Houtduif, Turkse tortel, Kauw en Heggenmus.

7. Vervoltraject vleermuizen en Huismus

Vleermuizen

Als gevolg van de sloop van de woningen aan de Fluitenbergseweg verdwijnen een kraamkolonie en diverse zomerverblijfplaatsen van Laatvlieger en enkele verblijfplaatsen van Gewone dwergvleermuis. Voor een soort als Laatvlieger zijn op dit moment nog geen (vervangende) voorzieningen voorhanden die bewezen effectief zijn. Het is dan ook moeilijk om maatregelen te treffen voor deze soort die de functionaliteit van de verblijfplaatsen duurzaam garanderen. Voor Gewone dwergvleermuizen zijn veel eenvoudiger maatregelen te nemen zowel tijdens als na de ingrepen.

Omdat in deze situatie de functionaliteit van de leefomgeving voor Laatvlieger niet gegarandeerd kan worden middels reguliere mitigerende maatregelen wordt daarom geadviseerd om met bevoegd gezag (DR/DLG) om tafel te gaan. Dit overleg is noodzakelijk om in beeld te krijgen waaraan het project moet voldoen om ontheffing te verkrijgen.

Broedvogels met jaarrond beschermde nesten

Als gevolg van de sloop van de woningen aan de Fluitenbergseweg verdwijnen diverse nestplaatsen van Huismus. Voor deze soort kunnen vrij eenvoudig maatregelen worden getroffen die de functionaliteit van de nestplaatsen duurzaam garanderen zowel tijdens als na de ingrepen. Deze soort kan meegenomen worden in de ontheffingaanvraag voor vleermuizen.

Overige broedvogels

Als gevolg van de sloop van de bebouwing en de herinrichting van het plangebied aan de Fluitenbergseweg verdwijnt broedbiotoop van diverse algemene vogels van tuinen en struwelen.

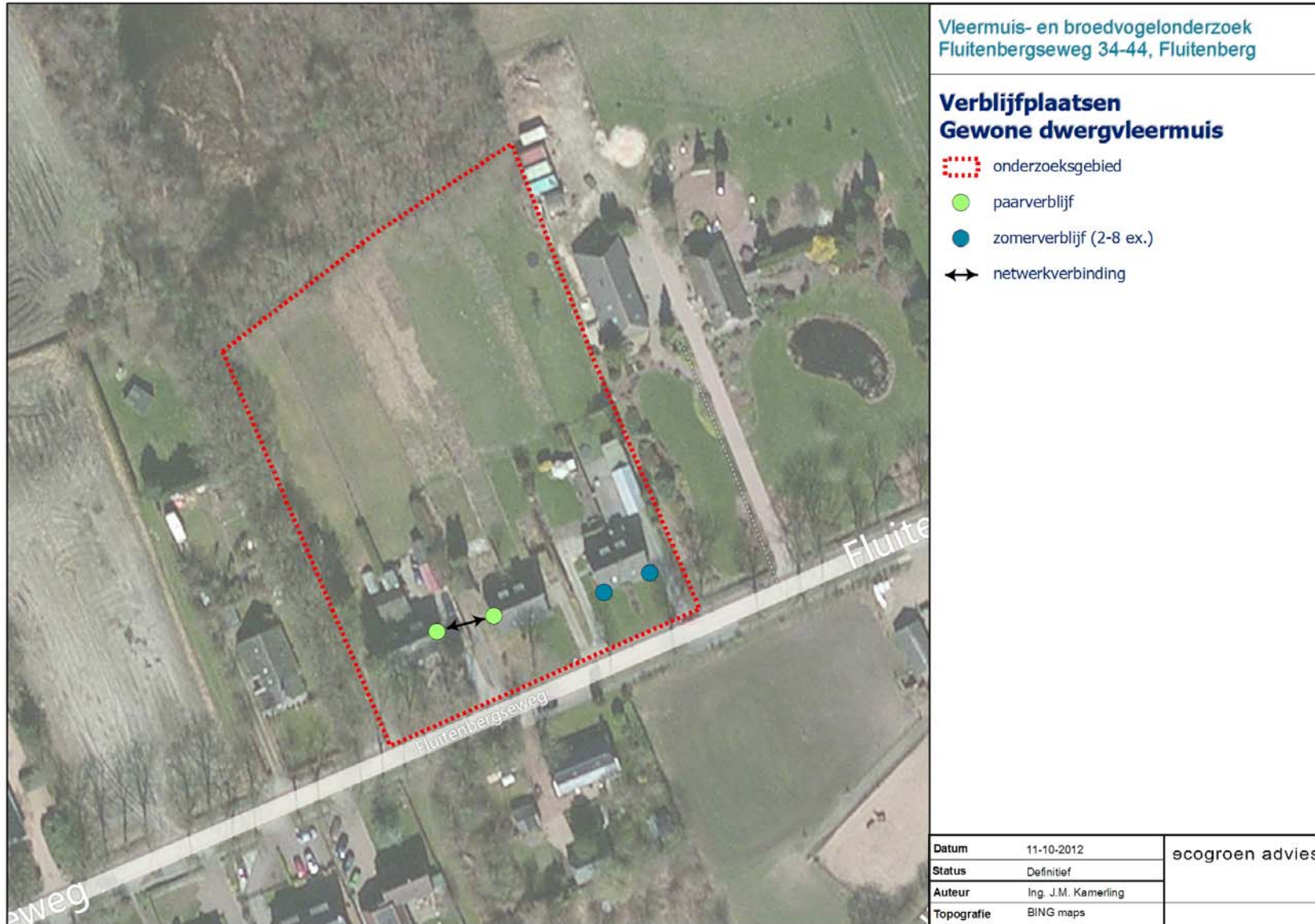
Alle broedvogels zijn gedurende hun broedseizoen beschermd en mogen in deze periode niet verstoord of geschaad worden. Als broedseizoen wordt gehanteerd: periode van nestbouw, periode van broeden en de periode dat de jongen nog niet vliegvlug zijn. Voor verstoring tijdens het broedseizoen van een vogel wordt geen ontheffing verleend.

Geadviseerd wordt de werkzaamheden buiten het broedseizoen te starten. Voor de meeste van de aanwezige soorten kan de periode tussen half maart en half juli worden aangehouden als broedseizoen. De broedperiode verschilt per soort en soms ook per jaar en in het kader van de Flora- en faunawet wordt voor het broedseizoen geen standaardperiode gehanteerd. Van belang is of een broedgeval wordt verstoord, ongeacht de datum. Indien op een locatie geen broedende/nestelende vogels aanwezig zijn, mag het aanwezige geschikte broedbiotoop ook tijdens het broedseizoen verwijderd worden.

BIJLAGE I: VERSPREIDINGSKAART VERBLIJFPLAATSEN LAATVIEGER



BIJLAGE II: VERSPREIDINGSKAART VERBLIJFPLAATSEN GEWONE DWERGVLEERMUIS



BIJLAGE III: VERSPREIDINGSKAART NESTPLAATSEN HUISMUS



Vleermuis- en broedvogelonderzoek
Fluitenbergseweg 34-44, Fluitenberg

**Broedlocaties
Huismus**

- onderzoeksgebied
- broedlocaties

Datum	11-10-2012	ecogroen advies
Status	Definitief	
Auteur	Ing. J.M. Kamerling	
Topografie	BING maps	

BIJLAGE IV: WETTELIJK KADER FLORA- EN FAUNAWET

Inleiding

Sinds 1 april 2002 is de Flora- en faunawet van kracht. Onder de Flora- en faunawet zijn ongeveer 500 soorten in Nederland aangewezen als beschermd dier- of plantensoort. De doelstelling van de wet is de bescherming en het behoud van de gunstige staat van instandhouding van in het wild levende plant- en diersoorten. Het uitgangspunt van de wet is 'nee, tenzij'. Dit betekent dat activiteiten met een schadelijk effect op beschermde soorten in principe verboden zijn.

De Flora- en faunawet kent een groot aantal verbodsbepalingen die samenhangen met ruimtelijke ingrepen, plannen en projecten. Zo is het verboden beschermde inheemse planten te plukken of te beschadigen en geldt voor beschermde dieren een verbod op het doden, verwonden en opzettelijk verontrusten. Ook is het verboden nesten, holen of andere voortplantings- of vaste rust- of verblijfplaatsen van beschermde inheemse dieren te beschadigen of te verstoren of eieren te rapen of te vernielen. De verbodsbepalingen betreffende planten op hun groeiplaats zijn opgenomen in artikel 8. De verbodsbepalingen betreffende dieren in hun natuurlijke leefomgeving zijn vermeld in artikel 9 tot en met 12.

Van het verbod op schadelijke handelingen ('nee') kan onder voorwaarden ('tenzij') worden afgeweken, met een ontheffing of vrijstelling. Het verlenen hiervan is de bevoegdheid van de minister van Economische Zaken, Landbouw & Innovatie (EL&I), of, in geval van beheer en schadebestrijding, van gedeputeerde staten van de provincies.

Beschermde dier- en plantensoorten

Beschermde inheemse planten- en diersoorten zijn bij algemene maatregel van bestuur aangewezen. Het zijn soorten die van nature in Nederland voorkomen en die in hun voortbestaan worden bedreigd of het gevaar lopen in hun voortbestaan te worden bedreigd. Ook zijn soorten aangewezen die niet noodzakelijkerwijs in hun voortbestaan worden bedreigd, maar wel bescherming genieten ter voorkoming van overmatige benutting.

De volgende diersoorten zijn beschermd volgens de Flora- en faunawet:

- 1) Alle van nature in Nederland voorkomende soorten *zoogdieren*, met uitzondering van gedomesticeerde dieren en met uitzondering van de zwarte rat, de bruine rat en de huismuis;
- 2) Alle van nature op het Europese grondgebied van de Lidstaten van de Europese Unie voorkomende soorten *vogels* met uitzondering van gedomesticeerde vogels;
- 3) Alle van nature in Nederland voorkomende soorten *amfibieën en reptielen*;
- 4) Alle van nature in Nederland voorkomende soorten *vissen*, met uitzondering van de soorten waarop de Visserijwet 1963 van toepassing is;
- 5) Een aantal ongewervelden (onder andere *insecten, libellen en kevers*) die in hun voortbestaan bedreigd zijn of het gevaar lopen in hun voortbestaan te worden bedreigd.

Er zijn drie beschermingsregimes van kracht, mede afhankelijk van de zeldzaamheid van de soort en de status in Europese richtlijnen. Van licht naar zwaar beschermd zijn de soorten opgenomen op Tabel 1, 2 of 3. Voor vogels gelden specifieke eisen, met name tijdens het broedseizoen. Bij ruimtelijke ingrepen geldt automatisch vrijstelling voor soorten van Tabel 1 waardoor de meeste aandacht gevraagd is voor soorten van Tabel 2/3 en voor vogels.

Wijze van toetsing

Door uitspraken van de Raad van State in het voorjaar van 2009 is de beoordeling aangepast bij ontheffingsaanvragen voor ruimtelijke ingrepen. Sinds 26 augustus van dat jaar werken we daardoor volgens een nieuw stroomschema (zie volgende pagina). Gaat u een ruimtelijke ingreep uitvoeren en zijn beschermde soorten aanwezig, dan zijn er vaak twee opties:

1) Voorkom overtreding van de Flora- en faunawet. Het gaat dan om het behoud van de functionaliteit van de voortplantings- en/of vaste rust- en verblijfplaats van de soort. Het betreft de functies van het leefgebied die ervoor zorgen dat de soort succesvol kan rusten of voortplanten, bijvoorbeeld nesten, migratieroutes en foerageergebied. Als u deze veilig stelt door vooraf mitigerende maatregelen te treffen, heeft u mogelijk geen ontheffing meer nodig. Om zeker te zijn dat uw maatregelen voldoende zijn, kunt u ze vóóraf laten beoordelen door Dienst Regelingen. Als deze voldoende zijn krijgt u een beschikking met daarin de goedkeuring van uw maatregelen. De goedkeuring krijgt u in de vorm van een afwijzing van uw ontheffingsaanvraag. U heeft namelijk geen ontheffing nodig doordat u met uw maatregelen overtreding van de Flora- en faunawet voorkomt.

2) Kan de functionaliteit van de voortplantings- en/of vaste rust- en verblijfplaats van de soort niet worden gegarandeerd door mitigerende maatregelen? Dan dient u een reguliere ontheffingsaanvraag in waarbij de onderstaande vragen gesteld worden:

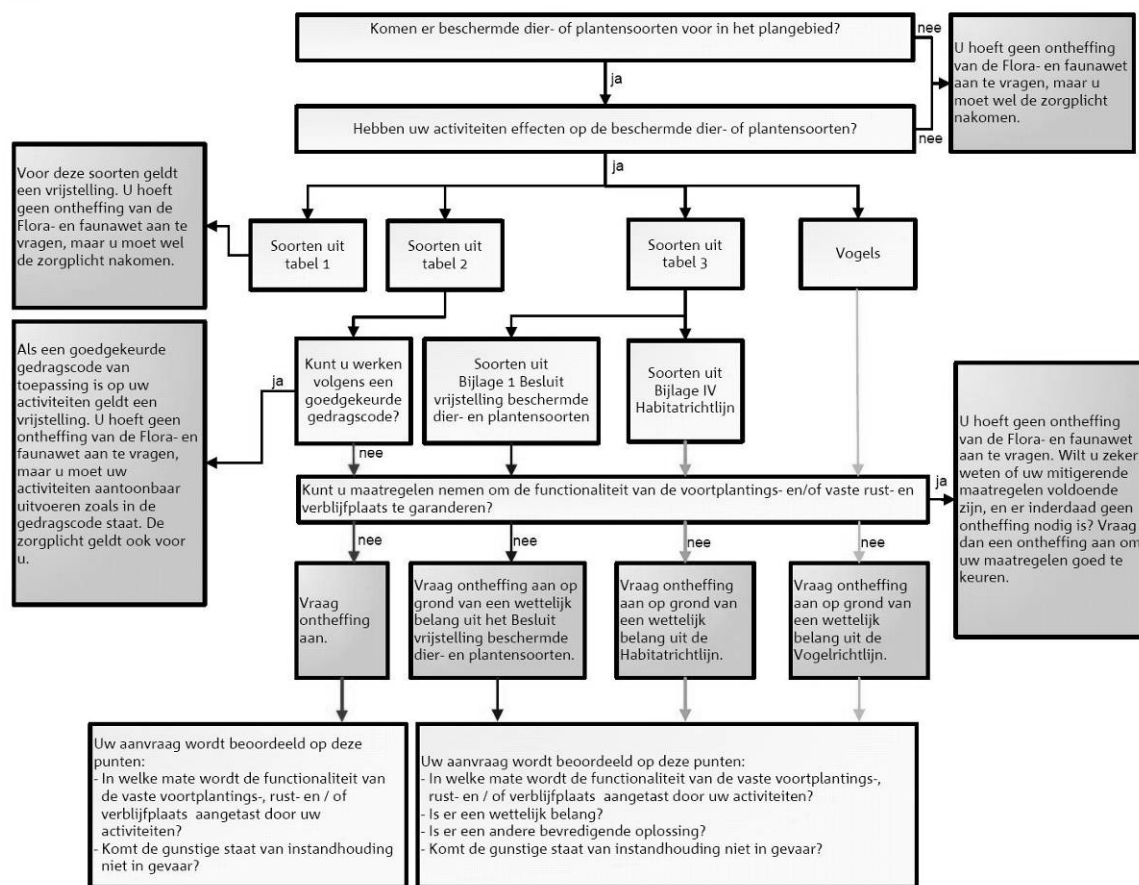
- In welke mate wordt de functionaliteit van de voortplantings- en/of vaste rust- en verblijfplaats aangetast?
- Is er een bij wet genoemd belang? (behalve bij Tabel 2-soorten)
- Is er een andere bevredigende oplossing? (behalve bij Tabel 2-soorten)
- Komt de gunstige staat van instandhouding niet in gevaar?

Beoordeling Dienst Regelingen

Dienst Regelingen beoordeelt of het bij wet genoemd belang zwaarder weegt dan het overtreden van de verbodsbepaling(en). Voor Tabel 2-soorten gelden minder zware eisen en kan een door het ministerie goedgekeurde gedragscode ook uitkomst bieden. De gedragscode moet wel van toepassing zijn op uw activiteit en u moet kunnen aantonen dat u precies zo werkt als in de gedragscode staat. Voor Bijlage 1-soorten uit Tabel 3 krijgt u alleen ontheffing wanneer sprake is van een bij wet genoemd belang. Bij een ruimtelijke ingreep betreft het meestal één van de onderstaande vier belangen:

- Bescherming van flora en fauna (b)
- Volksgezondheid of openbare veiligheid (d)
- Dwingende redenen van groot openbaar belang, met inbegrip van redenen van sociale of economische aard, en voor het milieu wezenlijke gunstige effecten (e)
- Uitvoering van werkzaamheden in het kader van ruimtelijke inrichting of ontwikkeling (j)

Voor vogels en soorten van bijlage IV van de Habitatrictlijn geldt dat u alleen ontheffing kunt krijgen op grond van een bij wet genoemd belang uit respectievelijk de Vogelrichtlijn en de Habitatrictlijn. In de praktijk zijn de mogelijkheden voor het verkrijgen van een ontheffing voor die soorten dan ook zeer beperkt, met name voor vogels².



Toetsingsschema Flora- en faunawet (Bron: Dienst Regelingen 2009. Aangepaste beoordeling ontheffing ruimtelijk ingrepen Flora- en faunawet).

Rode lijsten

Los van de Flora- en faunawet heeft de toenmalige Minister van Landbouw, Natuur en Voedselkwaliteit ter uitvoering van de bepalingen in artikelen 1 en 3 van het Verdrag van Bern een aantal Rode Lijsten voor bedreigde en kwetsbare soorten dieren en planten gepubliceerd³. Voor soorten van de Rode Lijsten heeft de overheid zich verplicht onderzoek en

² In de Vogelrichtlijn worden alleen de belangen b en d én de veiligheid van het luchtverkeer (belang c) genoemd;

³ Besluit van de Minister van Landbouw, Natuur en Voedselkwaliteit van TRCJZ/2004/5727, houdende vaststelling van rode lijsten flora en fauna en Besluit van de Minister van Landbouw, Natuur en Voedselkwaliteit van 28 augustus 2009, 25344, houdende vaststelling van geactualiseerde Rode lijsten flora en fauna.

werkzaamheden te bevorderen die nodig zijn voor bescherming en beheer. Het voorkomen van een soort op de Rode Lijst heeft geen wettelijke beschermingsstatus tot gevolg. Opname op de Rode Lijst zegt alleen iets over de zeldzaamheid en populatieontwikkelingen van de betreffende soorten.

In voorgaand wettelijk kader zijn alleen de meest relevante onderdelen van de wetgeving vereenvoudigd weergegeven. Aan deze tekst kunnen derhalve geen rechten worden ontleend. Voor meer achtergronden en de oorspronkelijke wetsteksten kunt u terecht op www.rijksoverheid.nl/onderwerpen/natuur en op www.drloket.nl