

**'Natuurtoets
bestemmingsplanactualisatie
Erflanden Hoogeveen'**

Inventarisatie en beoordeling van natuurwaarden
in het kader van natuurwet- en regelgeving



Colofon

Titel: Natuurtoets bestemmingsplanactualisatie Erflanden Hoogeveen
Subtitel: Inventarisatie en beoordeling van natuurwaarden in het kader van natuurwet- en regelgeving

Projectcode: 08-376/09
Status: Definitief rapport
Datum: 25 mei 2010
Auteur: Ing. M. (Martijn) Bunskoek
Redactie: Ing. P.M. (Peter) van den Brandhof
Opdrachtgever: Gemeente Hoogeveen
Contactpersoon: Mw. J. de Vries



EcoGroen Advies BV

Postbus 625
8000 AP Zwolle

T: 038 423 64 64

F: 038 423 64 65

I: www.ecogroen.nl

De Erflanden bestaat uit een nog deels in aanbouw zijnde nieuwbouwwijk gelegen tussen de rijksweg A28 en de Hoogeveense Vaart.

© EcoGroen Advies (2010)

Alles uit deze uitgave mag worden vermenigvuldigd en/of openbaar gemaakt mits onder vermelding van de bron:

Bunskoek, M. (2010). Natuurtoets bestemmingsplanactualisatie Erflanden Hoogeveen. Inventarisatie en beoordeling van natuurwaarden in het kader van natuurwet- en regelgeving. Rapport 08-376/09. EcoGroen Advies, Zwolle.

Inhoud

1	Inleiding	1
1.1	Aanleiding en doel van dit rapport	1
1.2	Leeswijzer.....	2
2	Wettelijke kaders en methodiek	3
2.1	Wat is een natuurtoets?	3
2.2	Toetsingskaders beschermde en bedreigde soorten	3
2.3	Toetsingskaders gebiedsgericht natuurbeleid	5
2.4	Werkwijze gegevensverzameling	6
3	Resultaten gebiedenbescherming	8
3.1	Ecologische Hoofdstructuur (EHS)	8
3.2	Natuurwaarden buiten de EHS	8
4	Resultaten beschermde en bedreigde flora en fauna	9
4.1	Flora	9
4.2	Fauna	9
5	Ecologische paragraaf	11

Geraadpleegde bronnen

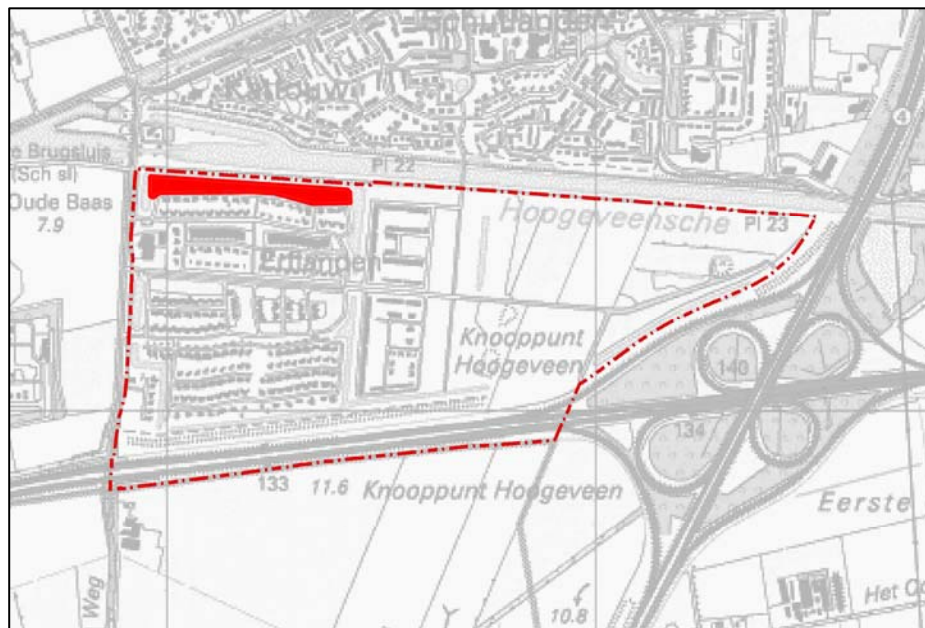
Bijlagen

1	Rapportage Natuurloket
2	Kaart ligging EHS
3	Kaart 'Ecologische structuren'
4	Verspreidingskaart flora en fauna
5	Provinciale aandachtsoorten
6	Toetsingsschema Flora- en faunawet

1 Inleiding

1.1 Aanleiding en doel van dit rapport

De gemeente Hoogeveen actualiseert een groot aantal bestemmingsplannen voor diverse woonwijken in Hoogeveen en enkele kernen in het buitengebied. De voorliggende actualisatie van de Erflanden heeft grotendeels een conserverend karakter, op één langgerekte braakliggende kavel aan de Blankvoorn is een wijziging voorzien (figuur1).



Figuur 1: Kaart Erflanden met daarin de locatie waar een bestemmingsplanwijziging is voorzien aangegeven middels een rood vlak (Kaartondergrond: Topografische Dienst).

Een bestemmingsplanwijziging of -actualisatie dient altijd getoetst te worden aan vigerende natuurwet- en regelgeving en mag hier geen tegenstrijdigheden mee opleveren. Het voorliggende onderzoek heeft tot doel in beeld te brengen of er in het bestemmingsplan conflicten kunnen optreden met de:

- Flora- en faunawet;
- Natuurbeschermingswet;
- Nota Ruimte en de wijze waarop deze is geïmplementeerd in het beleid van de provincie Drenthe.

De resultaten van dit onderzoek kunnen ook behulpzaam zijn bij het maken van verantwoorde keuzes ten aanzien van beheer, onderhoud en ruimtelijke ingrepen in het bestemmingsplangebied. Wel dient altijd bedacht te worden dat het voorliggende onderzoek niet uitputtend is geweest en zich grotendeels heeft gericht op een conserverende situatie. In voorkomende gevallen dient altijd gebruik gemaakt te worden van de meest recente verspreidingsgegevens van soorten en getoetst te worden aan de actuele uitwerking van wet- en regelgeving.

1.2 Leeswijzer

Het voorliggende rapport is als volgt opgebouwd:

- In hoofdstuk 2 wordt uitgelegd welke wettelijke kaders zijn gevolgd en waar de informatie is verkregen om het bestemmingsplan aan deze kaders te kunnen toetsen.
- In hoofdstuk 3 wordt de bescherming van natuurgebieden behandeld die in de invloedssfeer van het bestemmingsplangebied gelegen zijn.
- De aanwezigheid van beschermde en bedreigde soorten in of in de directe nabijheid van het bestemmingsplangebied wordt in hoofdstuk 4 besproken.
- Tenslotte wordt in hoofdstuk 5 alle relevante informatie samengevat in de vorm van een 'bestemmingsplanparagraaf ecologie'.

2 Wettelijke kaders en methodiek

2.1 Wat is een natuurtoets?

Een natuurtoets is een containerbegrip waaronder alle toetsen, studies en effectbeoordelingen worden verstaan die in het kader van het natuurbeschermingsrecht moeten worden uitgevoerd. Het is een hulpmiddel voor het beoordelen van de mogelijke gevolgen van activiteiten voor (beschermde) natuurwaarden op het gemeentelijk niveau. Hierbij worden de verschillende wetten, voor zover ze op de specifieke situatie van toepassing zijn, in één keer in de beoordeling betrokken. Een natuurtoets is dus behulpzaam bij het vaststellen van de (mogelijke) impact van besluiten ten aanzien van de ruimtelijke ordening zowel als het inschatten van de impact van uitvoeringswerken.

Ten behoeve van de leesbaarheid is in de voorliggende toets onderscheid gemaakt in soortbescherming en gebiedsbescherming.

2.2 Toetsingskaders beschermde en bedreigde soorten

Beleid ten aanzien van de passieve en actieve bescherming van in het wild voorkomende planten en diersoorten is in Nederland geregeld in de:

- Flora- en faunawet;
- Rode lijsten en daarvan afgeleide beschermingsplannen.

Onderstaand wordt dit verder toegelicht.

De Flora- en faunawet

De Flora- en faunawet verplicht een ieder die ruimtelijke ingrepen of andere activiteiten wil ontplooiën, na te gaan in hoeverre dit negatieve effecten kan hebben op van nature in Nederland in het wild voorkomende planten- en diersoorten - ongeacht of deze beschermd zijn of niet. De zorgplicht van artikel 2 uit de Flora- en faunawet stelt dat optredende negatieve effecten zo veel mogelijk vermeden of geminimaliseerd dienen te worden. Voor schade aan juridisch zwaarder beschermde soorten kan de aanvraag van een ontheffing van de Flora- en faunawet bij het Ministerie van LNV noodzakelijk zijn.

Aangepaste beoordeling ontheffingen Flora- en faunawet

Tot voor kort was het noodzakelijk voor het verwijderen, verstoren of beschadigen van een vaste verblijfplaats een ontheffing op de Flora- en faunawet aan te vragen. Door uitspraken van de Raad van State in het voorjaar van 2009 is de beoordeling van ontheffingsaanvragen van de Flora- en faunawet voor ruimtelijke ingrepen aangepast. Sinds 26 augustus van dat jaar wordt daardoor gewerkt volgens een nieuw stroomschema (bijlage 6) en is het in veel gevallen niet meer noodzakelijk om een ontheffing van de Flora- en faunawet aan te vragen (Dienst regelingen 2009).

Voor soorten van tabel 1 geldt bij ruimtelijke ontwikkelingen overigens al een automatische vrijstelling van artikel 75 van de Flora- en faunawet, waardoor geen verbodsbepalingen worden overtreden.

Voor tabel 2 soorten zijn drie opties mogelijk: 1. Werken volgens de eisen van een goedgekeurde Gedragscode Flora- en faunawet; 2. Het aanvragen van een reguliere

onthefing of 3. Het opstellen van een ecologisch werkprotocol indien aangetoond kan worden dat de functionaliteit van de voortplantings- en/of vaste rust- en verblijfplaats van de soort behouden blijft. Overigens is het in de eerste twee gevallen ook noodzakelijk om een op de situatie toegesneden ecologisch werkprotocol op te stellen.

Voor tabel 3 soorten en soorten van bijlage IV van de Habitatrictlijn zijn twee opties mogelijk: 1. Het aanvragen van een reguliere ontheffing of 2. Het opstellen van een ecologisch werkprotocol indien aangetoond kan worden dat de functionaliteit van de voortplantings- en/of vaste rust- en verblijfplaats van de soort behouden blijft en dat de soort binnen het leefgebied succesvol kan overwinteren, foerageren en/of voortplanten. Hierbij geldt voor het aanvragen van ontheffing dat ook een ecologisch werkprotocol opgesteld moet worden waarin de te nemen mitigerende maatregelen beschreven worden.

Het nieuwe beleid van DLG is nog niet geheel uitgekristalliseerd, zodat momenteel nog niet in alle situaties duidelijk is hoe in de praktijk met beschermde soorten omgegaan moet worden. Daarnaast zal de juridische houdbaarheid van het nieuwe beleid uit jurisprudentie moeten blijken.

Meer informatie over de Flora- en faunawet en beschermde soorten is te vinden op de site van het Ministerie van LNV (www.minlnv.nl).

Rode lijsten en provinciaal soortenbeleid

De passieve wettelijke bescherming in de Flora- en Faunawet is voor een aantal bedreigde diersoorten niet voldoende. Voor deze soorten geldt dat extra maatregelen gewenst zijn. De minister van LNV stelt hiervoor de in de Flora- en faunawet wet genoemde rode lijsten van bedreigde diersoorten vast.

Op 5 november 2004 zijn nieuwe Rode lijsten voor bedreigde dier- en plantensoorten vastgesteld. Het gaat daarbij om acht volledig nieuwe Rode lijsten, één volledig herziene lijst (vogels) en negen al bestaande, licht gewijzigde lijsten. Nieuw zijn de lijsten voor de soortgroepen vaatplanten, bijen, kokerjuffers, steenvliegen, haften (een groep insecten), land- en zoetwaterweekdieren, platwormen en mossen. Op 28 augustus 2009 zijn de lijsten van zoogdieren, reptielen, amfibieën, dagvlinders en paddenstoelen geactualiseerd.

Rode lijsten hebben een signaleringfunctie en geen juridische status. Deze lijsten dienen voor de minister als leidraad bij het stellen van prioriteiten voor het nemen van actieve beschermingsmaatregelen. Het Meerjarenprogramma Uitvoering Soortenbeleid 2000-2004 voorzag hier tot voor kort in. Op dit moment wordt gewerkt aan een vervolg daarvan: de leefgebiedenbenadering.

De provincie Drenthe heeft in haar Meerjarenprogramma Uitvoering Soortenbeleid de prioriteit gelegd bij projecten voor de bedreigde soorten van de volgende groepen: heide- en veenvlinders, libellen, amfibieën en reptielen, beekvissen en vleermuizen (met name de overwinteringsplaatsen). Hogere planten worden met name via de reguliere beheersmaatregelen beschermd. Daarbinnen krijgen enkele sterk bedreigde heide- en veensoorten en de akkeronkruiden extra aandacht. In mindere mate worden ook voor dodaars, patrijs en steenuil en das beschermingsactiviteiten ontwikkeld. In bijlage 5 is een overzicht gegeven van deze aandachtsoorten in het provinciale soortenbeleid.

In het voorliggende onderzoek worden waarnemingen van soorten van de Rode lijst indien bekend meegenomen. In de meeste situaties zal het beeld echter zeer onvolledig zijn. Buiten de natuurgebieden zijn vaak alleen Rode lijst-soorten bekend in opvallende groepen zoals broedvogels en in mindere mate flora.

2.3 Toetsingskaders gebiedsgericht natuurbeleid

De bescherming van natuurgebieden en andere locaties met specifieke natuurwaarden is in de volgende wet- en regelgeving vastgelegd:

- Natuurbeschermingswet;
- Nota Ruimte

Natuurbeschermingswet

In de Natuurbeschermingswet is de Europese Vogel- en Habitatrichtlijn geïmplementeerd en wordt de bescherming van Natura 2000-gebieden en Beschermd Natuurmonumenten geregeld. Op voorhand dient beoordeeld te worden of activiteiten of ingrepen in of in de nabijheid van deze gebieden significant negatieve effecten kunnen hebben op de aangewezen beschermde waarden van deze gebieden.

Omdat het bestemmingsplangebied niet in of in de nabijheid ligt van Vogel- of Habitatrichtlijngebieden en de bestemmingsplanactualisatie bovendien een grotendeels conserverend karakter heeft, zal in dit onderzoek verder geen nadere toetsing aan de Natuurbeschermingswet plaatsvinden.

Nota Ruimte en POP II

De Nota Ruimte is één van de structuurschema's waarin de visie van het Rijk over natuur en landelijk gebied is vastgelegd. De Nota richt zich op het behoud, herstel en ontwikkeling van wezenlijke natuurlijke kenmerken en waarden. De Nota Ruimte is een zogeheten planologische kernbeslissing (PKB). Het Rijk verwacht dat provincies en gemeenten De Nota laten doorwerken in hun ruimtelijke plannen, zoals het streekplan en het bestemmingsplan.

Ecologische hoofdstructuur (EHS)

De EHS is een samenhangende structuur van gebieden met bepaalde, per gebied verschillende natuurkwaliteit. Doel is behoud en ontwikkeling van biodiversiteit. De EHS is een beleidsconcept dat zijn wortels heeft in het Nationaal natuurbeleidsplan van 1990 en vervolg heeft gekregen in de Nota Ruimte van 2006. Provincies zijn verantwoordelijk voor de realisering van de EHS. In het POP II (2004) is dit als beleidsdoel opgenomen. In 2018 moet de EHS gerealiseerd zijn.

De EHS bestaat uit:

- Grotere bestaande natuur- en bosgebieden;
- De in gebiedsplannen begrensde natuur- en beheersgebieden (m.u.v. ruime jasgebieden);
- Ecologische verbindingzones;
- Robuuste verbindingen.

De nagestreefde natuurkwaliteiten worden uitgedrukt in doelen. Doelen van gebieden zijn samengevat in natuurdoeltypen, aangeduid op de natuurdoeltypenkaart van de provincie die in de regel jaarlijks wordt geactualiseerd.

Ecologische verbindingzones zijn regionale verbindingzones die vooral gebruikmaken van bestaande droge of natte landschapsstructuren waarvan de karakteristieken moeten worden versterkt. In de Gebiedsvisies NBL is aangegeven welke karakteristieken dat zijn. Er komen actieplannen voor de realisering van de bijna dertig Ecologische Verbindingzones, die in het Provinciaal Omgevingsplan (POPII) zijn vastgelegd. Samen met gemeenten, waterschappen, terreinbeheerders en andere belangrijke partners wil de provincie hierin aangeven hoe de verbindingzones in 2013 kunnen zijn voltooid.

Robuuste verbindingen zijn bedoeld voor versterking van de EHS op landelijke schaal. De EHS is nog niet afgerond en doelen en grenzen worden jaarlijks geactualiseerd.

De spelregels om EHS-doelen te beschermen en ontwikkelingen mogelijk te maken staan beschreven in de Nota Ruimte en in het streekplan en moeten worden doorvertaald naar de bestemmingsplannen.

De mogelijkheden voor activiteiten in de EHS-gebieden zijn afhankelijk van de natuurdoelen en de gevolgen van de activiteit. Activiteiten die de wezenlijke kenmerken of waarden van de EHS aantasten worden alleen onder voorwaarden toegestaan ('Nee, tenzij-regiem'):

- de ingreep is "van groot openbaar belang" en
- er zijn geen alternatieven mogelijk

Bovendien moet de initiatiefnemer zorgen dat de nadelige gevolgen voor de natuur worden verzacht ("mitigatie"). Als mitigatie niet mogelijk of niet voldoende is, dan moet de initiatiefnemer compenseren, dat wil zeggen de verloren gegane natuur op een andere plek vervangen door nieuwe natuur. Voor compensatie heeft de provincie richtlijnen opgesteld (Compensatiebeginsel).

In 2007 hebben Rijk en provincies aanvullende regels afgesproken. Activiteiten in de EHS die niet "van groot openbaar belang" zijn, zijn nu onder voorwaarden toch mogelijk door toepassing van de 'EHS-saldobenadering' en de mogelijkheid tot 'Herbegrenzen EHS'. De saldobenadering is daarbij gericht op een combinatie van meerdere projecten. Het herbegrenzen is bedoeld voor kleinere ingrepen.

De spelregels gelden uitsluitend voor nieuwe ontwikkelingen en ingrepen in de EHS-gebieden; het huidige grondgebruik staat niet ter discussie en kan gehandhaafd worden. De spelregels gelden daarnaast voor de functionerende, reeds ingerichte EHS-gebieden (zie: [www.drenthe.nl/algemeen/kaarten/concretisering EHS](http://www.drenthe.nl/algemeen/kaarten/concretisering_EHS)). Voor nieuwe natuur - vaak ecologische verbindingzones en robuuste verbindingen die nog ingericht moeten worden - is het gewenst dat er geen onomkeerbare ontwikkelingen plaatsvinden die de EHS-doelen zouden frustreren.

Natuurwaarden buiten de EHS

Ook buiten de EHS zijn er natuurwaarden en natuurgebieden aanwezig. Deze waarden zijn weergegeven in de POP II kaart 7 'Ecologische structuren'. Het betreft ondermeer gebieden met waarden voor weidevogels, gebieden met botanische waarden in sloten, soortenrijke loofbosjes, en vennen en veentjes. Hierop is provinciale regelgeving van toepassing, zoals bijvoorbeeld het compensatiebeginsel (Provincie Drenthe 2003).

2.4 Werkwijze gegevensverzameling

Informatie over de uitwerking van gebiedenbescherming en de aanwezigheid van beschermde en bedreigde flora en fauna in en in de directe omgeving van het bestemmingsplangebied is verkregen uit de onderstaande bronnen. Het bestemmingsplangebied is éénmalig bezocht om een algemene indruk te verkrijgen en om bepaalde waarnemingen te kunnen interpreteren. Tijdens dit bezoek is de locatie waar een wijziging van het bestemmingsplan is voorzien nader onderzocht

EHS

- De begrenzing van de EHS is samengesteld uit drie kaartlagen (GIS) die gedownload zijn van het Geoportaal van de provincie Drenthe: <http://www.drenthe.info/kaarten/website/geoportaal/>. De gegevens zijn gecontroleerd aan de hand van een kaartviewer waarop de meest recente begrenzing van de EHS is weergegeven: <http://www.drenthe.info/kaarten/website/fmc2/ehs.html>. De meest recente versie ten tijde van schrijven is van 16 december 2008.
- Indien gebieden uit de EHS in of direct nabij het bestemmingsplangebied gelegen zijn, is aan de hand van de natuurdoeltypenkaart nagegaan welke natuurdoelen voor deze gebieden worden nagestreefd: <http://www.drenthe.info/kaarten/website/fmc2/natuurdoeltypen.html>. Ook deze kaart wordt overigens elk jaar geactualiseerd. Ook is het Integraal Gebiedsplan natuur- en landschapsdoelen geraadpleegd (Provincie Drenthe 2008) waarin invulling gegeven wordt aan het Programma

Beheer waarmee ondermeer grondverwerving voor nieuwe natuur ten behoeve van de EHS wordt gesubsidieerd.

- Indien ecologische verbindingzones of Robuuste verbindingen in of direct nabij het bestemmingsplangebied gelegen zijn, is in de Gebiedsvisie Natuur, Bos en landschap Hollandscheveld (provincie Drenthe 2001), de Gebiedsvisie Natuur, Bos en landschap Ecologische verbindingzones (provincie Drenthe 2001) en de rapportage 'Goed op weg; Stand van zaken en acties voor ecologische verbindingzones in Drenthe' (provincie Drenthe 2007) nagegaan welke karakteristieken en lange termijndoelen worden nagestreefd. In geval van onduidelijkheden met betrekking tot de realisatie van EHS-onderdelen is contact opgenomen met de provincie Drenthe (mevr. K. Rotink).

Natura 2000

- Voor de ligging van Natura 2000-gebieden is de website van het Ministerie van LNV geraadpleegd: <http://www.synbiosys.alterra.nl/natura2000/>.

Natuurwaarden buiten de EHS

- Voor het vaststellen van de locaties van natuurwaarden buiten de EHS zijn diverse kaartlagen in GIS-format gedownload van het Geoportaal. Het gaat om de kaartinformatie zoals deze ook is weergegeven op de 'Ecologische Structuur'-kaart 7 uit het POP II.
- In het Integraal gebiedsplan natuur- en landschapsdoelen (Provincie Drenthe 2008) zijn voor sommige natuurwaarden buiten de EHS ook natuur- en landschapsdoelen geformuleerd. Dit betreft gebieden, waar op vrijwillige basis subsidie verkregen kan worden voor ondermeer landschaps- en weidevogelbeheer. De doelen en subsidiepakketten zijn ook tot op perceelniveau via een kaartviewer op te vragen: <http://www.drenthe.info/kaarten/website/fmc2/gebiedsplan.html>.

Beschermde en bedreigde soorten

- Voor informatie over aanwezige soorten is een aanvraag bij de Dienst Ruimte en Groen van de provincie Drenthe ingediend voor gegevens uit het waarnemingsarchief. Er zijn verspreidingsgegevens opgevraagd van vaatplanten en amfibieën en reptielen voor het betreffende bestemmingsplangebied en een zone van 100 meter daar om heen.
- Ter aanvulling en controle zijn verspreidingsatlassen geraadpleegd voor de soortengroepen zoogdieren, broedvogels, vissen, vlinders en libellen (zie hiervoor hoofdstuk 6 'Geraadpleegde bronnen'). Ook is gekeken naar het Natuurloket en op de site van het RAVON (Reptielen, amfibieën en vissenonderzoek Nederland). In sommige gevallen kon ook gebruik gemaakt worden van eigen eerdere onderzoeken in of nabij het gebied (o.a. Brandhof 2007).

3 Resultaten gebiedenbescherming

3.1 Ecologische Hoofdstructuur (EHS)

In bijlage 2 is een kaart opgenomen met de ligging van het bestemmingsplangebied ten opzichte van de EHS. Het meest dicht bij gelegen onderdeel van de EHS - een ecologische verbindingzone- ligt direct tegen de Erflanden aan. De EHS is hier nog niet op perceelsgebied begrensd, het betreft een zoekgebied.

Er zal ten gevolge van het conserverende, in de bebouwde kom gelegen, bestemmingsplan geen effect optreden op de 'wezenlijke kenmerken en waarden' van de EHS. Ook als gevolg van de voorgenomen ingreep in het noordelijke deel van het bestemmingsplangebied zijn geen negatieve effecten op de functionaliteit van de verbindingzone te verwachten.

3.2 Natuurwaarden buiten de EHS

Ecologische structuurkaart

Op de uitsnede van de Ecologische Structuurkaart uit het POP II in Bijlage 3 is te zien dat binnen de begrenzing van het bestemmingsplangebied geen ecologisch waardevolle structuren aanwezig zijn.

Zowel een conserverend bestemmingsplan als een bestemmingsplanwijziging zal geen negatieve effecten hebben op de natuurwaarden buiten de EHS.

4 Resultaten beschermde en bedreigde flora en fauna

Het bestemmingsplangebied valt in vier verschillende kilometerhokken X:237/Y:523, X:237/Y:524, X:238/Y:523 en X:238/Y:524. De beschikbare verspreidingsgegevens voor dit kilometerhok, zoals te vinden op het Natuurloket zijn weergegeven in Bijlage 1. De gegevens zijn aangevuld met waarnemingen uit het provinciale archief. Uit de informatie van het Natuurloket valt op te maken dat de hokken overwegend niet tot slecht zijn onderzocht. In de groep van zoogdieren is in X:238/Y:523 één ontheffingplichtige soort (Tabel 2/3 Flora- en faunawet) bekend.

Op 9 februari 2010 is de locatie waar een bestemmingsplanwijziging is voorzien onderzocht en is daarnaast een algemeen beeld verkregen van het gehele bestemmingsplangebied.

Rapportage Natuurloket

Het Natuurloket www.natuurloket.nl biedt per kilometerhok (1 vierkante kilometer) een weergave van het voorkomen van beschermde en bedreigde soorten per soortgroep. In veel gevallen ontbreken echter recente onderzoeksgegevens of is er onvolledig of geheel geen eerder onderzoek verricht.

4.1 Flora

Informatie verkregen uit het waarnemingenarchief van de provincie, laat ten opzichte van het Natuurloket enkele aanvullende gegevens zien over flora. In de vier kilometerhokken gezamenlijk is melding gemaakt van één ontheffingplichtige soort en twee soorten van de Rode lijst, respectievelijk Steenanjer (FFW tabel 2/ RL 'kwetsbaar') en Stijve ogentroost (RL 'gevoelig') komen voor in de omgeving van het bestemmingsplangebied (zie bijlage 4). Steenanjer is bekend uit de bermen van de Zuidwoldigerweg aan de westzijde van de Erflanden. Stijve ogentroost heeft groeiplaatsen aan de noordzijde van de Hoogeveense Vaart nabij de rijksweg A28. Binnen het bestemmingsplangebied zelf zijn geen beschermde of bedreigde Rode Lijstsoorten bekend en deze worden ook niet verwacht

Het voorkomen van ontheffingsplichtige plantensoorten (Tabel 2/3 Flora- en faunawet) is vanwege het ontbreken van geschikt biotoop niet aannemelijk.

4.2 Fauna

Informatie verkregen uit het waarnemingenarchief van de provincie, laat ten opzichte van het Natuurloket geen aanvullende relevante gegevens zien over fauna.

Er zijn geen waarnemingen bekend van ontheffingplichtige faunasoorten (Tabel 2/3 Flora- en faunawet) of soorten van de Rode lijst, met uitzondering van een zoogdiersoort van tabel 2/3. Waarschijnlijk betreft dit Steenmarter. Van Steenmarter kunnen vaste verblijfplaatsen in het bestemmingsplangebied aanwezig zijn. Het voorkomen van reptielen, strikt-beschermde amfibieën en insecten is niet aannemelijk, omdat geschikt biotoop voor deze groepen ontbreekt. Hoewel de natuurwaarden in het plangebied laag zijn, is het voorkomen van sommige beschermde soorten of soortgroepen echter niet uit te sluiten. Zij worden daarom onderstaand nader besproken.

Vleermuizen

Alle vleermuizen zijn opgenomen in Bijlage IV van de Habitatrichtlijn en Tabel 3 van de Flora- en faunawet en daardoor strikt beschermd.

Vaste verblijfplaatsen zoals kraamverblijven en overwinteringslocaties kunnen aanwezig zijn in bebouwing en bomen. Vliegroutes en foerageergebied van vleermuizen genieten binnen de Flora- en faunawet alleen juridische bescherming indien deze onmisbaar zijn voor het voortbestaan van een populatie.

Bij de sloop en renovatie van bebouwing en het snoeien of kappen van bomen dient rekening gehouden te worden met de functies die deze elementen voor vleermuizen kunnen hebben.

Effecten als gevolg van de voorgenomen ingreep op vliegroutes en foerageergebied van vleermuizen worden niet verwacht. De ligging binnen de bebouwde kom garandeert een veelheid aan structuren die als oriëntatiepunten kunnen worden benut.

Broedvogels

Het is veelal niet mogelijk ontheffing te verkrijgen voor verstoring of schade aan broedvogels, hun nesten en jongen. Er mogen daarom geen storende of schadelijke activiteiten worden ondernomen op locaties waar nesten of andere voortplantings- of vaste rust- of verblijfplaatsen van de vogels aanwezig zijn. Werkzaamheden die broedbiotopen van vogels verstoren of beschadigen dienen buiten het broedseizoen van de aanwezige vogels te worden gestart of uitgevoerd.

Door recente veranderingen binnen de Flora- en faunawet is er een aangepaste lijst met vogelsoorten waarvan de nesten en hun functionele leefomgeving jaarrond beschermd zijn. Het betreft in functie zijnde nesten van broedvogels als uilen en roofvogels, maar ook de Huismus en Gierzwaluw staan op de aangepaste lijst. In het bestemmingsplangebied komen beide soorten mogelijk verspreid voor in de aanwezige bebouwing.

Bij sloop en renovatie van bebouwing en het snoeien of kappen van bomen dient rekening gehouden te worden met de functies die deze elementen voor vogels kunnen hebben.

5 Ecologische paragraaf

In het bestemmingsplan dient rekening te worden gehouden met Europese en nationale wetgeving en beleid ten aanzien van de natuurbescherming. Hierin wordt onderscheid gemaakt tussen gebiedsbescherming en soortenbescherming. De gevolgen van natuurwet- en regelgeving voor dit bestemmingsplan zijn in beeld gebracht in een natuurtoets.

Voor wat betreft de gebiedsbescherming geldt dat in en in de nabijheid van het plangebied geen sprake is van gebieden die zijn aangewezen als Speciale Beschermingszone (SBZ) in de zin van de Europese Vogel- of Habitatrichtlijn. De zuidwestpunt van het bestemmingsplangebied grenst aan een ecologische verbindingszone (EVZ). Aangezien de bestemmingsplanwijziging in het zuidelijke deel alleen een conserverend karakter heeft, is aantasting van de functionaliteit van deze verbindingszone niet aan de orde. Wel verdient dit specifieke aandacht bij ruimtelijke ontwikkelingen binnen het bestemmingsplangebied. Er zijn geen waardevolle ecologische structuren aanwezig zoals vermeld op de POP II-kaart 7.

Bij de soortenbescherming is de Flora- en faunawet van belang en eventueel het provinciaal soortenbeleid. In de Flora- en faunawet wet is bepaald dat beschermde dieren die in de wet zijn of worden aanwezen, niet gedood, gevangen of opzettelijk verontrust mogen worden, dat planten niet geplukt of verzameld mogen worden en dat het niet is toegestaan om nesten, holen of andere vaste rust- verblijfplaatsen van dieren te beschadigen, vernietigen of te verstoren. Het bevoegd gezag kan onder voorwaarden een ontheffing van de verbodsbepalingen verlenen.

Uit de natuurtoets komt naar voren dat de ecologische kwaliteiten van het plangebied beperkt zijn. Binnen het bestemmingsplangebied zijn - met uitzondering van broedvogels - geen juridisch zwaarder beschermde soorten van Flora- en faunawet Tabel 2/3 of 'bedreigde' of 'ernstig bedreigde' soorten van Rode lijsten bekend. Op basis van de aanwezige biotopen kunnen echter wel vleermuizen verwacht worden in bomen of bebouwing. Mogelijk is ook een vaste verblijfplaats van de middelhoog-beschermde Steenmarter (Flora- en faunawet Tabel 2) aanwezig.

Bij ruimtelijke ingrepen en activiteiten in het bestemmingsplangebied dient altijd rekening gehouden te worden met de mogelijke aanwezigheid van beschermde soorten uit de Flora- en faunawet. Voor elk voornemen waarvan niet met zekerheid is uit te sluiten dat er effecten op beschermde soorten optreden is een toetsing aan de Flora- en faunawet noodzakelijk.

Omdat sprake is van een grotendeels conserverend bestemmingsplan wordt het bestemmingsplan op het punt van vigerende natuurwet- en regelgeving uitvoerbaar geacht.

Geraadpleegde bronnen

▪ Literatuur:

- Brandhof, P.M. van den (2007). Ecologische verkenning van natuurwaarden op 20 mogelijke uitbreidingslocaties in de gemeente Hogeveen; Een beoordeling en vergelijking van natuurwaarden in het kader van natuurwet- en regelgeving. Rapport 06-248. EcoGroen Advies, Zwolle.
- Brink, Henk, van den, Arend van Dijk, Ben van Os en Peter Venema. (1996). Broedvogels van Drenthe. Provincie Drenthe/Stichting Werkgroep Avifauna Drenthe/SOVON Vogelonderzoek Nederland. Van Gorcum. Assen.
- Broekhuizen, S, B. Hoekstra, V. van Laar, C. Smeenk, J.B.M. Thissen. (1992). Atlas van de Nederlandse zoogdieren. KNNV Uitgeverij. Utrecht.
- Brouwer, T, B. Crombaghs, A. Dijkstra, A.J. Schepers & P.P. Schollemma (2008). Vissenatlas Groningen Drenthe.
- Dijkstra, A.C.J., J. de Vries & B.J. Hoentjen (2003). Dagvlinders in Drenthe. Voorkomen en verspreiding 1990-2001. Vlinderwerkgroep Drenthe
- Limpens, Herman, Kees Mostert, Wim Bongers (1997). Atlas van de Nederlandse vleermuizen. KNNV Uitgeverij. Utrecht.
- Manger, R. & G. Abbingh (2005). Libellen in Drenthe. Verspreidingsatlas 1995-2004. Libellenwerkgroep Drenthe.
- Ministerie van LNV (2004). Besluit van de Minister van Landbouw, Natuur en Voedselkwaliteit TRCJZ/2004/5727, houdende vaststelling van rode lijsten flora en fauna (www.minlnv.nl).
- Provincie Drenthe (1992). Natuur in Drenthe. Achtergronddocument bij het Provinciaal natuurbeleidsplan Drenthe. Milieukartering Drenthe.
- Provincie Drenthe (1997). Ecologische verbindingzones. Gebiedsvisie Natuur, Bos en Landschap. Ministerie van Landbouw, Natuur en Visserij Directie Noord & Provincie Drenthe.
- Provincie Drenthe (2001). Gebiedsvisie Natuur, Bos en Landschap Hollandscheveld. Ministerie van Landbouw, Natuur en Visserij Directie Noord & Provincie Drenthe.
- Provincie Drenthe (2002). Nota Flora en Fauna. Beleid en uitvoering wetgeving. Provinciale staten van Drenthe, November 2002.
- Provincie Drenthe (2003). Compensatieverordening Bos, Natuur, Landschap en Archeologie. Februari 2003.
- Provincie Drenthe (2004). Provinciaal Omgevingsplan II. Definitieve tekst juli 2004. Provincie Drenthe Assen.
- Provincie Drenthe (2007). Beleidsregel Concretisering ecologische hoofdstructuur (5.13).
- Provincie Drenthe (2007). Goed op weg; Stand van zaken en acties voor ecologische verbindingzones in Drenthe.
- Provincie Drenthe (2008). Integraal gebiedsplan Natuur- en Landschapsdoelen in Drenthe.
- Provincie Drenthe (2009). Afdeling Ruimtelijke ontwikkeling, Taakgroep Landschap en Natuur. Waarnemingenarchief. Waarin opgenomen gegevens van de Werkgroep Amfibieën en Reptielen Drenthe (WARD) en Werkgroep Florakartering Drenthe (WFD).
- Werkgroep florakartering Drenthe (1999). Atlas van de Drentse Flora.

▪ Internet:

- Provincie Drenthe (www.drenthe.nl)
- Ministerie van LNV (www.minlnv.nl)
- Natura 2000-gebieden (www.synbiosys.alterra.nl/natura2000)
- RAVON, Reptielen Amfibieën Vissen Onderzoek Nederland. (www.ravon.nl).
- Natuurloket (www.natuurloket.nl)
- Overige soortenwaarnemingen (www.telmeel.nl ; www.waarneming.nl)

Bijlage 1: Rapportage Natuurloket

Bron: www.natuurloket.nl | rapportagedatum: 13 maart 2009

Rapportage voor kilometerhok X:237 / Y:523

Soortgroep	FF1*	FF23*	FF vogels	Hrl*	RL*	Volledigheid*	Detail*	Actualiteit*
Vaatplanten						niet	-	1975-1990
Mossen						niet		1997-2007
Korstmossen						niet		1992-2007
Paddestoelen					2	slecht	0%	1992-2007
Zoogdieren	1					goed	51-100%	1997-2007
Broedvogels						niet		1996-2007
Watervogels						niet		96/97-06/07
Reptielen						niet		1992-2007
Amfibieën	2					slecht		1992-2007
Vissen						niet		1992-2007
Dagvlinders						redelijk		1998-2008
Nachtvlinders						niet		1980-2008
Libellen						goed		1993-2007
Sprinkhanen					0	redelijk		1993-2007
Overige ongewervelden						niet		1993-2007

Rapportage voor kilometerhok X:237 / Y:524

Soortgroep	FF1*	FF23*	FF vogels	Hrl*	RL*	Volledigheid*	Detail*	Actualiteit*
Vaatplanten						goed	-	1975-2007
Mossen						niet		1997-2007
Korstmossen						niet		1992-2007
Paddestoelen						slecht		1992-2007
Zoogdieren						matig		1997-2007
Broedvogels						niet		1996-2007
Watervogels						niet		96/97-06/07
Reptielen						niet		1992-2007
Amfibieën						niet		1992-2007
Vissen						niet		1992-2007
Dagvlinders						goed		1998-2008
Nachtvlinders						niet		1980-2008
Libellen						niet		1993-2007
Sprinkhanen					0	slecht		1993-2007
Overige ongewervelden						niet		1993-2007

* Legenda

FF1 = Flora- en faunawet lijst 1 (vrijstelling)
FF23 = Flora- en faunawet lijst 2 + 3 (streng beschermd)
Hrl = Habitatrichtlijn (alleen bijlage 2 en 4)
RL = Rode Lijst
(#) = tevens meetnetgegevens verzameld.

Volledigheid onderzoek:
 Hiermee wordt aangegeven of op basis van de gebrachte bezoeken een volledig overzicht is te verwachten van de soorten van de betreffende soortgroep. Een toelichting op deze categorieën kunt u vinden onderaan deze rapportage.

Detail: Met dit percentage wordt aangegeven welk aandeel van alle van dit kilometerhok beschikbare gegevens van Rode-Lijstsoorten en wettelijk beschermde soorten op gedetailleerder niveau beschikbaar is.

Actualiteit: per groep is aangegeven uit welke periode de gegevens zijn opgenomen.

 niet van toepassing

Rapportage voor kilometerhok X:238 / Y:523

Soortgroep	FF1*	FF23*	FF vogels	Hrl*	RL*	Volledigheid*	Detail*	Actualiteit*
Vaatplanten						niet	-	1975-1990
Mossen						niet		1997-2007
Korstmossen						niet		1992-2007
Paddestoelen					3	slecht	0%	1992-2007
Zoogdieren	1	1				matig	51-100%	1997-2007
Broedvogels			1			slecht	0%	1996-2007
Watervogels						niet		96/97-06/07
Reptielen						niet		1992-2007
Amfibieën						niet		1992-2007
Vissen						niet		1992-2007
Dagvlinders						goed		1998-2008
Nachtvlinders						niet		1980-2008
Libellen					1	goed	0%	1993-2007
Sprinkhanen					0	goed		1993-2007
Overige ongewervelden						niet		1993-2007

Rapportage voor kilometerhok X:238 / Y:524

Soortgroep	FF1*	FF23*	FF vogels	Hrl*	RL*	Volledigheid*	Detail*	Actualiteit*
Vaatplanten						niet	-	1975-1990
Mossen						slecht		1997-2007
Korstmossen						niet		1992-2007
Paddestoelen					1	slecht	0%	1992-2007
Zoogdieren						niet		1997-2007
Broedvogels						niet		1996-2007
Watervogels						niet		96/97-06/07
Reptielen						niet		1992-2007
Amfibieën	1					slecht	1	1992-2007
Vissen						niet		1992-2007
Dagvlinders						redelijk		1998-2008
Nachtvlinders						niet		1980-2008
Libellen						matig		1993-2007
Sprinkhanen					0	goed		1993-2007
Overige ongewervelden						niet		1993-2007

* Legenda

FF1 = Flora- en faunawet lijst 1 (vrijstelling)
FF23 = Flora- en faunawet lijst 2 + 3 (streng beschermd)
Hrl = Habitatrichtlijn (alleen bijlage 2 en 4)
RL = Rode Lijst
(#) = tevens meetnetgegevens verzameld.

Volledigheid onderzoek:
 Hiermee wordt aangegeven of op basis van de gebrachte bezoeken een volledig overzicht is te verwachten van de soorten van de betreffende soortgroep. Een toelichting op deze categorieën kunt u vinden onderaan deze rapportage.

Detail: Met dit percentage wordt aangegeven welk aandeel van alle van dit kilometerhok beschikbare gegevens van Rode-Lijstsoorten en wettelijk beschermde soorten op gedetailleerder niveau beschikbaar is.

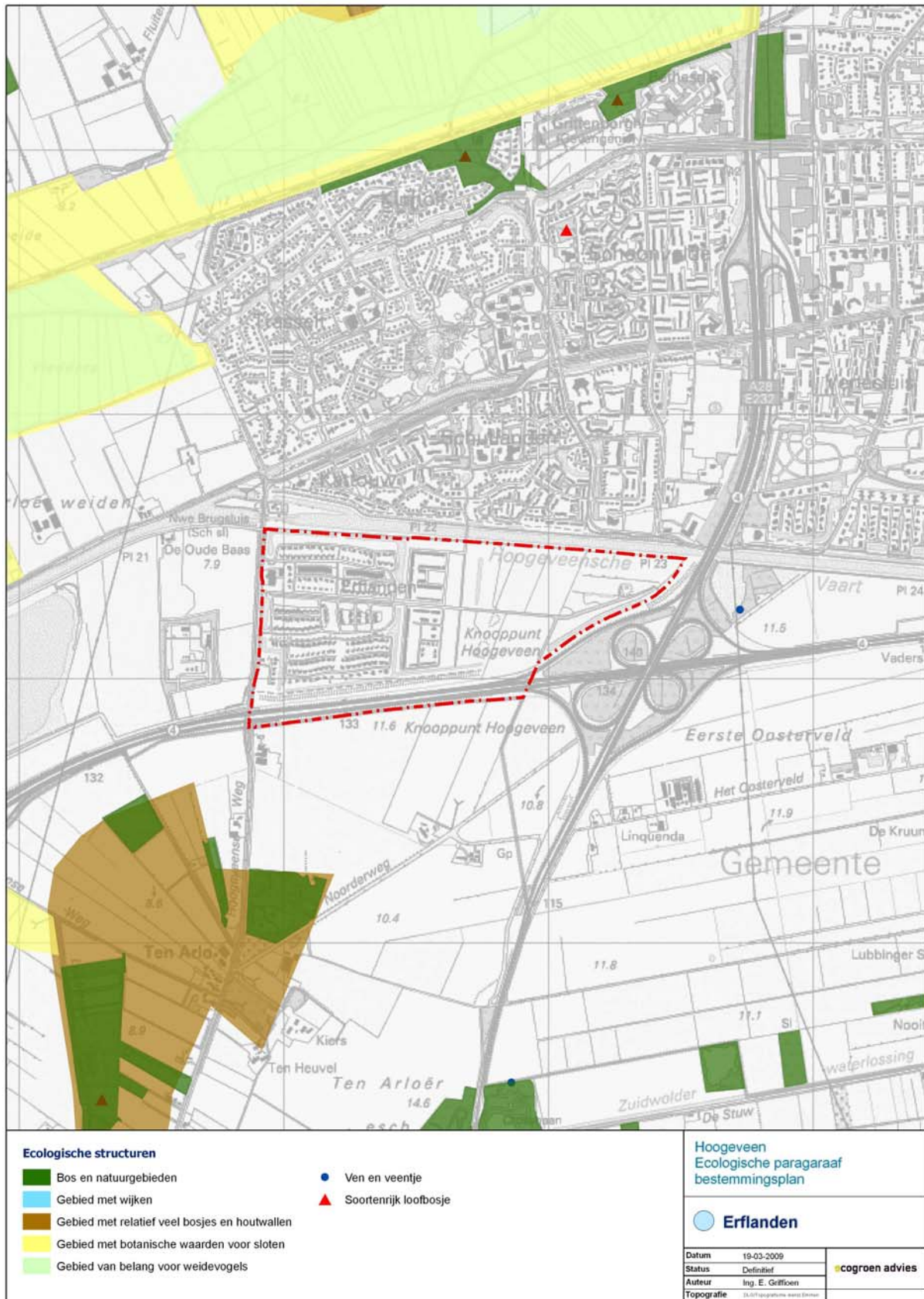
Actualiteit: per groep is aangegeven uit welke periode de gegevens zijn opgenomen.

 niet van toepassing

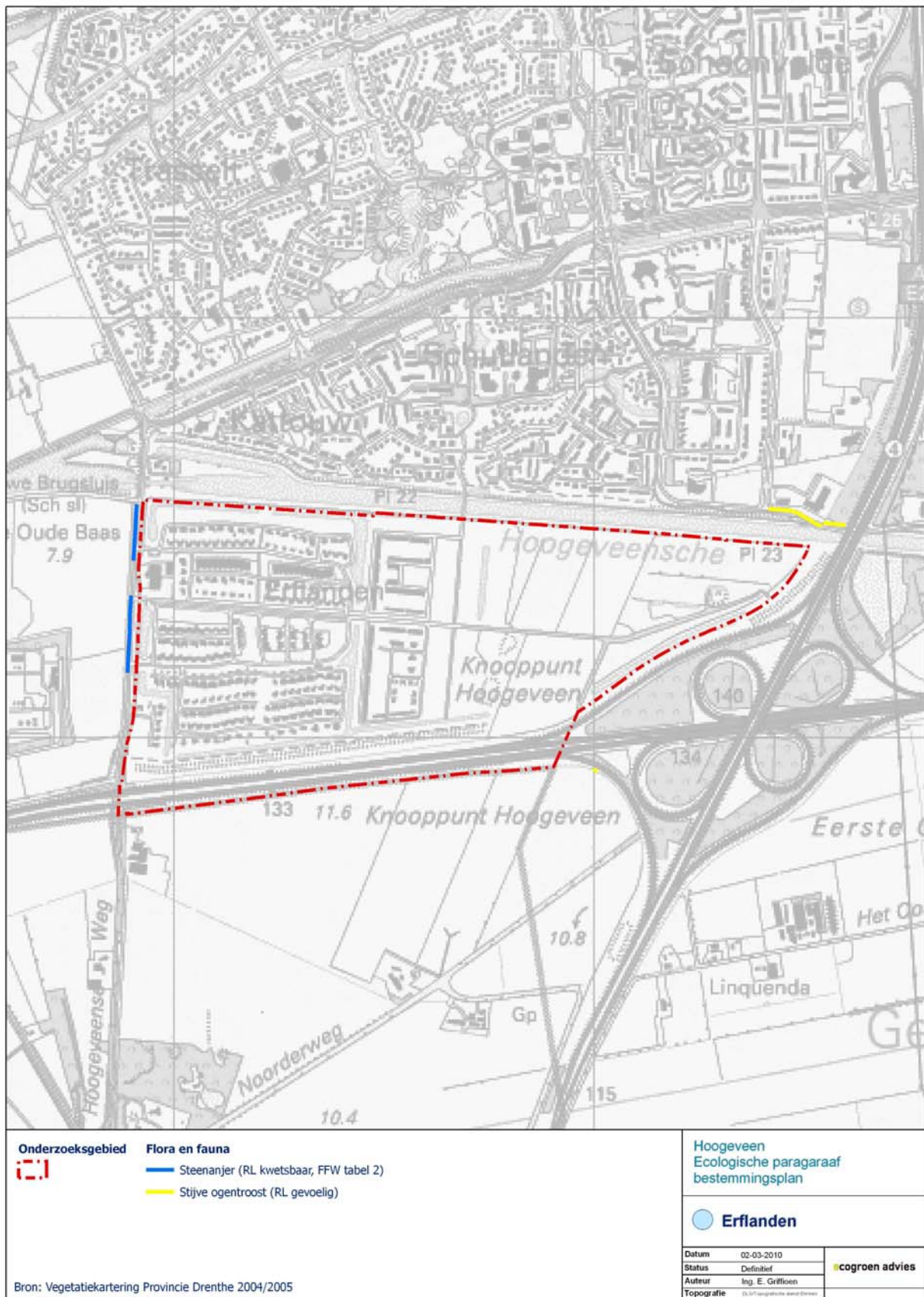
Bijlage 2: Kaart EHS



Bijlage 3: Kaart Ecologische structuren



Bijlage 4: Verspreidingskaart Flora en fauna



Bijlage 5: Overzicht van aandachtsoorten voor het soortenbeleid in Drenthe

Planten

Langstelig fonteinkruid, knollathyrus, valkruid, zwartblauwe rapunzel, grote wolfsklauw, heidekartelblad, liggende vleugeltjesbloem, kleine schorseneer, rozenkransje, korensla, drijvende waterweegbree, klein glidkruid, alle orchideeën en de soorten in het kader van het soortbeschermingsplan akkerkruiden

Vleermuizen

Alle soorten met name bij overwinteringsplaatsen

Overige zoogdieren

Otter en das

Vogels

Dodaars, patrijs en steenuil

Herpetofauna

Gladde slang, zandhagedis, kamsalamander, alpenwatersalamander, boomkikker, ringslang, heikikker en knoflookpad

Beekvissen

Bermpje, beekprik, kleine modderkruiper, winde, serpeling, kopvoorn, rivierdonderpad en snoek

Dagvlinders

Veenvlinders, aardbeivlinder, zilveren maan, heidegentiaanblauwtje, kommavlinder, grote weerschijnvlinder, bruine vuurvlinder, sleedoornpage, bosparelmoervlinder en oranjetipje

Libellen

Vroege glazenmaker, gevlekte glanslibel, speerwaterjuffer, gevlekte witsnuitlibel, Noordse winterjuffer, groene glazenmaker en glassnijder

Bijlage 6: Toetsingsschema Flora- en faunawet

Bron: Dienst Regelingen 2009. Aangepaste beoordeling ontheffing ruimtelijk ingrepen Flora- en faunawet

