

watertoets

3 december 2020

dossiercode 20201203-33-24950

waterschap

6 januari 2021

kenmerk IN20-Z29280

bestemmingsplan Emmer-Compascuum, rand Koppelwijk/Maatschappijweg



Uitgangspuntennotitie Watertoets normale procedure

Via de digitale watertoets is het Waterschap op de hoogte gesteld van dit plan. De aanmelding heeft ertoe geleid dat de normale procedure wordt doorlopen. Dit houdt in dat het waterschap een uitgangspuntennotitie levert. Deze uitgangspuntennotitie moet gebruikt worden bij het opstellen van de waterparagraaf. De uitgewerkte waterparagraaf moet voorgelegd worden aan de beleidsmedewerker planvorming.

Plannaam zoals aangemeld bij de digitale watertoets
bestemmingsplan Emmer-Compascuum, rand Koppelwijk/Maatschappijweg

Wijzigingen in verhard oppervlak

Diverse zaken: - Er komt in plaats van vrijstaande woningen een groen veld voor speelveld annex parkje - De 12 twee-onder-een-kapwoningen worden veranderd in vrijstaand of twee-onder-een-kap, per saldo blijft het aantal woningen gelijk of worden minder - De strook grond aan de rand van de woonwijk wordt bestemd als tuin of groen.

Fysieke watersysteemveranderingen

nee

Vuilwater-, en hemelwaterbehandeling

blijft hetzelfde

Contactgegevens:

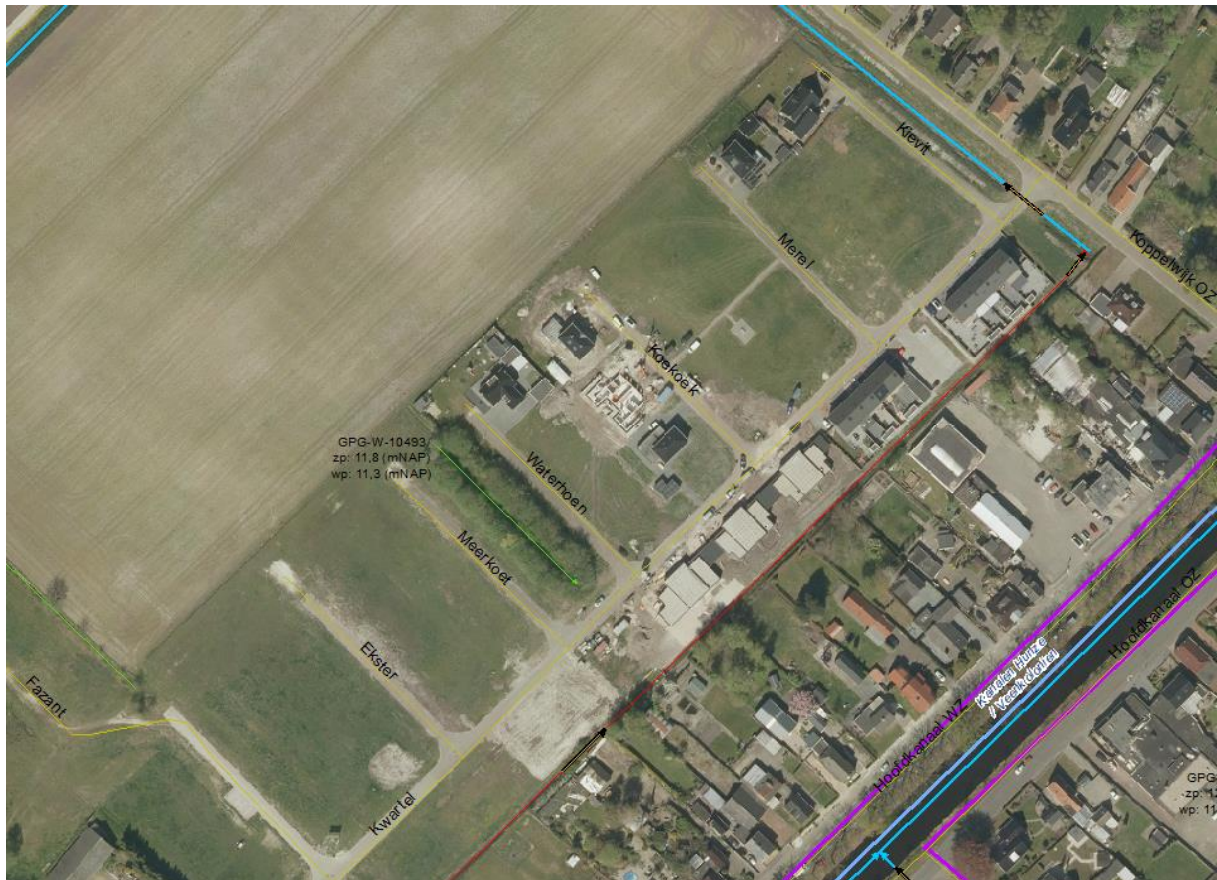
Planindieners: gemeente Emmen postbus 30 001 7800 RA Emmen b.bruins@emmen.nl	Gemeente Emmen: nw B.M. Bruins 14 591 b.bruins@emmen.nl	Waterschap Hunze en Aa's: Wilfried Heijnen (0598) 69 3402 w.heijnen@hunzeenaas.nl
--	--	--

Inhoud:

1. Specifieke en aanvullende uitgangspunten
2. Inleiding
3. Waterveiligheid
4. Waterkwantiteit
5. Waterkwaliteit
6. Aanvullende belangen Waterschap
7. Verdere betrokkenheid waterschap
8. Bronnenlijst

1 Specifieke en aanvullende uitgangspunten

Er zijn geen aanvullende opmerkingen op het gewijzigde bestemmingsplan.



Gemiddeld Hoogste Grondwaterstand (GHG)

De hoge grondwaterstanden die in het plangebied (deels) voorkomen, kunnen de toepasbaarheid van infiltratiemaatregelen beperken.

2 Inleiding

Waterschappen zijn verantwoordelijk voor het waarborgen van waterveiligheid en het voorkomen van wateroverlast en watertekort (waterkwantiteit). Daarnaast zorgen waterschappen voor het verbeteren van de waterkwaliteit van het oppervlaktewater, zowel chemisch als ecologisch. Het is van belang dat deze taken zowel nu als in de toekomst gewaarborgd blijven. Om dit te kunnen doen worden ruimtelijke plannen en ontwikkelingen getoetst op hun impact op het goed blijven functioneren van het watersysteem. Waterschap Hunze en Aa's streeft ernaar om de impact van dergelijke plannen en ontwikkelingen zoveel mogelijk waterneutraal te houden en waar mogelijk positieve ontwikkelingen te stimuleren.

Op grond van het Besluit Ruimtelijke Ordening (Art.12), moeten ruimtelijke plannen zijn voorzien van een waterparagraaf. Om deze waterparagraaf te kunnen opstellen moet de waterbeheerder worden geraadpleegd door middel van de Watertoets, door; vroegtijdige betrokkenheid, meedenken, informeren, adviseren en het afwegen van belangen (vooroverleg). Tot en met de uiteindelijke

vaststelling van het ruimtelijk plan (voorontwerp, ontwerp en vaststelling) blijft de waterbeheerder betrokken bij het planproces.

In de waterparagraaf (+ bijlage) moet door het waterschap afgegeven advies zijn verwoord. Bij het afwijken van het wateradvies, dient er door de gemeente een onderbouwing te zijn opgenomen die tot het afwijken van het wateradvies heeft geleid.

In de definitieve uitgangspuntennotitie (onderdeel 1) zijn plan specifieke en aanvullende uitgangspunten (adviezen) opgenomen voor dit plan. De verdere opbouw van dit document bestaat uit 5 thema's; waterveiligheid, waterkwantiteit, waterkwaliteit, aanvullende belangen waterschap en gerelateerde belangen van derden. Per thema is voor dit plan relevante informatie opgenomen en zijn uitgangspunten opgesteld. Ten slotte is de verdere gewenste betrokkenheid van het waterschap bij het vervolg van het planproces beschreven.

3 Waterveiligheid

Waterveiligheid betreft het voorkomen, zo mogelijk uitsluiten, van levensbedreigende overstromingsrisico's voor mens en dier en het voorkomen van schade aan have en goed. Risico's die met name zullen optreden bij het doorbreken van een zeekering (primaire kering) of boezemkade (secundaire kering). Binnen dit thema zijn, indien van toepassing, alle waterschapsbelangen beschreven die vanwege de waterveiligheid extra bescherming genieten of anderzijds van belang zijn voor de waterveiligheid.

4 Waterkwantiteit

Het waterschap heeft als taak de zorg voor voldoende water in droge perioden als de afvoer in perioden van overvloed. Een vergrote kans op wateroverlast of watertekort dient dus voorkomen te worden. Binnen dit thema zijn, indien van toepassing, de voor dit plan gerelateerde belangen beschreven die in meer of mindere mate de waterkwantiteit beïnvloeden.

Wateroverlast vanuit het oppervlaktewater moet in ieder geval zoveel mogelijk voorkomen worden. Overtollig grond- en hemelwater dat tot afvoer komt volgt de trits ; "vasthouden, bergen, afvoeren".

Hoofdwatergang

Binnen het plangebied zijn hoofdwatergangen van het waterschap aanwezig. Aan weerszijden van alle hoofdwatergangen ligt een beschermingszone van 5 meter breed, gerekend vanaf de insteek talud. Een zone van 4 meter vanaf de insteek langs hoofdwatergangen moet vrij blijven (onderhoudspad/maaipad) van ieder obstakel, zoals: heggen, afrastering, bomen, schuttingen, opstallen en/of verharde paden. Zoals is vastgesteld in de Keur van het waterschap, geldt voor maatregelen binnen deze beschermingszone (en voor maatregelen in de hoofdwatergang zelf) een meldingsplicht (Algemene Regels) en is veelal een watervergunning vereist.

Grondwaterstand en ontwateringsdiepte

Om grondwateroverlast te voorkomen is een minimale ontwateringsdiepte (de afstand tussen het maaiveld en de grondwaterstand) nodig. In het plangebied is de Gemiddeld Hoogste Grondwaterstand (GHG) (plaatselijk) relatief hoog, waardoor de kans op overlast toeneemt. De voor het plan noodzakelijke ontwateringsnorm wordt mogelijk niet in het hele plangebied gehaald. Voor

primaire wegen is de ontwateringsnorm 1,0 m-mv, voor woningen met kruipruimtes, industrieterreinen en secundaire wegen is dit 0,7 m-mv, voor tuinen en plantsoenen is dit 0,5 m-mv, en voor woningen zonder kruipruimte is de norm 0,3 m-mv. Mocht de beoogde functie van het ingediende plan overlast kunnen ondervinden door onvoldoende ontwateringsdiepte, is het te adviseren om hier rekening mee te houden in het ontwerp en bij de inrichting.

5 Waterkwaliteit

Om de waterkwaliteit te waarborgen heeft het waterschap de zorg voor het realiseren van schoon en ecologisch gezond water, waarin systeem-specifieke dieren en planten voorkomen. In de eerste plaats is dit van belang voor de grotere beken, kanalen en meren waarvoor binnen de Europese Kaderrichtlijn Water (KRW) doelen en maatregelen zijn opgesteld voor aangewezen waterlichamen. Daarnaast is een goede waterkwaliteit van belang voor het recreatief medegebruik als zwemmen en kanoën en voor het stelsel van kleinere watergangen voor water aan- en afvoer. In dit thema zijn, indien van toepassing, alle voor dit plan specifieke waterschapsbelangen beschreven die impact hebben op de waterkwaliteit.

Vervuiling van het oppervlaktewater moet in ieder geval zoveel mogelijk voorkomen worden. Om deze reden vraagt het waterschap op de toepassing van uitlopende materialen zoveel mogelijk te beperken en om vervuiling door bedrijfsmatige activiteiten te voorkomen. Afstromend hemelwater dat vervuild is geraakt moet zo veel mogelijk gescheiden worden afgevoerd, of moet worden gezuiverd. Dit volgt de trits ; "schoonhouden, scheiden, zuiveren".

6 Aanvullende waterschapsbelangen

Onder dit thema zijn, indien van toepassing, een aantal onderwerpen opgenomen die mogelijk een belang raakt voor het waterschap of die van gerelateerde partners. Dit betreft enerzijds locatie specifieke eigenschappen die in een toekomstige situatie de effecten op het waterbeheer kunnen vergroten. Anderzijds kunnen ook watergerelateerde gebiedseigenschappen zijn opgenomen buiten de jurisdictie van het waterschap, maar die wel indirect de belangen van het waterbeheer raken.

7 Verdere betrokkenheid waterschap

Voor alle voor dit plan relevante watergerelateerde onderwerpen zijn in dit document uitgangspunten opgenomen. Voor de verdere procedurele afhandeling van het ruimtelijk plan (voorontwerp en ontwerp), is het van belang om het waterschap te blijven informeren en te betrekken en hierin rekening te houden met deze uitgangspunten.

In de waterparagraaf dient worden aangegeven op welke wijze invulling zal worden gegeven aan de belangen met betrekking tot het waterbeheer. Het waterschap kan altijd geraadpleegd worden voor overleg en nadere uitleg.

8 Bronnen

Keur waterschap Hunze en Aa s. Waterschap Hunze en Aa s, Veendam (2010)

Beheerprogramma 2016-2021. Waterschap Hunze en Aa s, Veendam (2016)

www.dewatertoets.nl