



TOETSING FLORA- EN FAUNAWET
VOOR EEN BOSJE AAN DE VREDING
TE EMMEN.

TOETSING FLORA- EN FAUNAWET VOOR EEN BOSJE AAN DE VREDING
TE EMMEN

Gebruik en overname van gegevens
alleen toegestaan met volledige bronvermelding:

*Buro Bakker (2014);
Toetsing Flora- en faunawet voor een bosje aan de Vreding te Emmen
Buro Bakker adviesburo voor ecologie BV te Assen,
in opdracht van gemeente Emmen.*

in opdracht van:

GEMEENTE EMMEN

contactpersoon:

MEVR. L. VAN DER GIESSEN

uitgevoerd door:

BURO BAKKER ADVIESBURO VOOR ECOLOGIE BV
Weiersloop 9 Postbus 10034 9400 CA Assen - tel. 0592-313389 - info@burobakker.nl

Projectleiding:
Ir. M.S. Van Kerkevoorde

Veldwerk & Rapportage:
Ing. R. Zwerver

Inhoud

1	INLEIDING.....	1
1.1	AANLEIDING EN DOEL.....	1
1.2	WETTELIJK KADER	1
1.3	METHODE.....	1
1.4	PLANGEBIED	1
1.5	VOORGENOMEN ONTWIKKELING	3
2	FLORA EN FAUNA OP DE LOCATIE: POTENTIES, EFFECTEN EN VERVOLG....	4
2.1	FLORA.....	4
2.2	VOGELS	4
2.3	VLEERMUIZEN.....	5
2.4	GRONDGEBONDEN ZOOGDIEREN	6
2.5	REPTIELEN, AMFIBIEËN EN VISSEN	6
2.6	ONGEWERVELDEN	6
2.7	LICHT BESCHERMDE SOORTEN.....	7
3	CONCLUSIES.....	8
3.1	SAMENVATTING MATIG EN ZWAAR BESCHERMDE SOORTEN	8
3.2	SAMENVATTING VERVOLG	8
4	BRONNEN	9
	BIJLAGE I FLORA- EN FAUNAWET	1
	Toetsingskader Flora- en faunawet.....	2

1 INLEIDING

1.1 AANLEIDING EN DOEL

Voor het verleggen van een weg nabij het gemeentehuis te Emmen zal een klein deel van een bosje met oude bomen verdwijnen.

Effecten op beschermde flora en fauna als gevolg van de gewenste ontwikkeling, kunnen niet op voorhand worden uitgesloten. Buro Bakker is gevraagd om middels een verkennende toetsing (quickscan) eventueel aanwezige beschermde flora en fauna in beeld te brengen en de effecten van de gewenste ontwikkeling op deze soorten te beoordelen.

Met de quickscan wordt eenduidig in beeld gebracht of en welke beschermde soorten in het plangebied aanwezig kunnen zijn. Indien de gewenste ontwikkeling kan leiden tot negatieve effecten voor deze soorten, leidt de quickscan tot aanbevelingen voor vervolgstappen. Het uiteindelijke doel is het afstemmen van de ontwikkeling op de aanwezigheid van beschermde soorten, zodat gewerkt wordt binnen de kaders van de Flora- en faunawet.

1.2 WETTELIJK KADER

De Nederlandse natuurwetgeving is gebaseerd op de Europese Vogel- en Habitatrichtlijn. De soortbescherming is hierbij uitgewerkt in de Flora- en faunawet. Deze wet beschermt een aantal veelal zeldzame of kwetsbare planten- en diersoorten. Relevant zijn in het kader van deze quickscan vooral de bepalingen die van toepassing zijn op ruimtelijke inrichting en ontwikkeling. De Flora- en faunawet is overal in Nederland van toepassing, ongeacht het type of de omvang van de werkzaamheden of activiteiten.

Er worden in de Flora- en faunawet drie verschillende beschermingsniveaus gehanteerd: een lichte, een matige en een zware bescherming. Voor soorten met een lichte bescherming geldt een algehele vrijstelling van de verbodsbepalingen. Bij matig en zwaar beschermde soorten zijn mitigerende maatregelen van toepassing als effecten van de gewenste ontwikkeling niet uitgesloten kunnen worden. Dit betekent dat ontwerp, planning en/of uitvoering afgestemd moeten worden op de beschermde soorten, zodanig dat de functionaliteit van de verblijfplaats van deze soorten behouden blijft. Een ontheffingsprocedure treedt in werking als mitigatie niet mogelijk is.

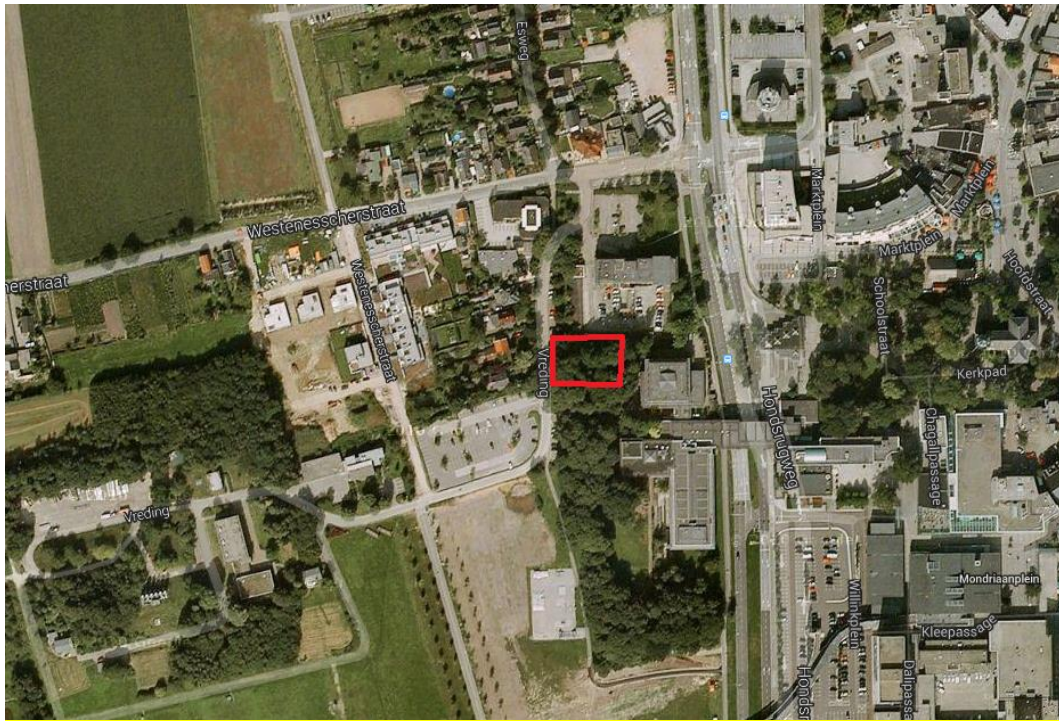
Een toelichting op de Flora- en faunawet staat in Bijlage I.

1.3 METHODE

Voor de beschikbare verspreidingsgegevens van beschermde soorten zijn de meest actuele en relevante bronnen geraadpleegd (zie bronnen achter in dit rapport). Op 26 maart 2014 is een ecologische verkenning in het gebied uitgevoerd. Daarbij is gelet op de aanwezigheid van beschermde flora en fauna. Daarnaast zijn inschattingen gemaakt van het (mogelijke) voorkomen van beschermde soorten op basis van terreinkenmerken.

1.4 PLANGEBIED

Het bosje is gelegen naast het gemeentehuis van Emmen aan de Vreding te Emmen. Het betreft het deel dat wordt begrensd door de parkeerplaatsen van het gemeentehuis, de weg Vreding en het wandelpad tussen de parkeerplaats en de hoofdingang van het gemeentehuis.



Figuur 1: De ligging van het plangebied (rood omlijnd) (Bron: Google Earth Pro).

Het onderzoeksgebied betreft een klein stukje oud bos met hoofdzakelijk dikke eiken en beuken en een goed ontwikkelde ondergroei.



Figuur 2: Impressie van het plangebied.

1.5 VOORGENOMEN ONTWIKKELING

Als gevolg van het omleggen van de weg de Vreding in het plangebied zullen enkele bomen worden gekapt (roze). Een klein stuk bosplantsoen zal worden doorsneden..



Figuur 3: Geplande werkzaamheden aan de Vreding. Te kappen bomen zijn met roze aangegeven. Donkergroen betreft herplant.

2 FLORA EN FAUNA OP DE LOCATIE: POTENTIES, EFFECTEN EN VERVOLG

In de paragrafen 2.1 tot en met 2.7 wordt de (mogelijke) aanwezigheid van zwaar en matig zwaar beschermde flora en fauna besproken. De mogelijke aanwezigheid van deze soorten kan leiden tot de aanbeveling voor vervolgonderzoek of tot een mitigatieopgave. In paragraaf 2.8 wordt ingegaan op de aanwezigheid van licht beschermde soorten.

Tevens worden de effecten beoordeeld die de het omleggen van de weg heeft op beschermde flora en fauna.

2.1 FLORA

Voorkomen

Er is op de locatie een goed ontwikkelde bodemvegetatie (zie figuur 2) aanwezig waar de middelzwaar beschermde soort Daslook voorkomt (zie figuur 4). Daslook behoort tot de stinzenflora en komt in ruime mate op de locatie voor. Overige stinzenplanten die werden aangetroffen zijn Wilde Hyacint, Vingerhelmbloem, Gele dovenetel, Sneeuwkllokje, Speenkruid en Look zonder look. Tevens werden Kleine maagdenpalm (licht beschermd) Zevenblad, Boerenwormkruid, Rhododendron en Hulst aangetroffen op de bosbodem. De aanwezigheid van overige beschermde soorten zoals Wespenorchis (licht beschermd) is niet geheel uitgesloten.



Figuur 4: Stinzenflora in het plangebied; links de matig zwaar beschermde Daslook en rechts Wilde hyacint.

Effecten en vervolg

Werkzaamheden aan het bosje zullen groeiplaatsen van Daslook ontzien. Hiervoor hoeft geen ontheffing van de Flora- en faunawet te worden aangevraagd.

De aanwezigheid van overige matig zwaar beschermde soorten is niet uitgesloten. Door middel van nader onderzoek kan de aanwezigheid van dergelijke soorten worden vastgesteld. Volgens de huidige plannen zullen potentieel aanwezige beschermde soorten echter niet worden geschaad, nader onderzoek is daarom op dit moment niet noodzakelijk.

2.2 VOGELS

Voorkomen

Jaarrond beschermde vogelsoorten zoals roofvogels, uilen en roeken zijn niet aanwezig in het onderzoeksgebied.

Tijdens het veldbezoek werden Koolmees, Houtduif, Roodborst, Merel en Boomkruiper op de locatie aangetroffen. Van al deze vogels is het waarschijnlijk dat ze nestlocaties hebben in het onderzoeksgebied. Naast deze soorten zal nog een aantal andere soorten mogelijk nestlo-

caties hebben in het bos. Zoals bijvoorbeeld Tjiftjaf, Fitis, Vink, Zanglijster, Pimpelmees, Zwartkop etc.

Effecten en vervolg

Jaarrond beschermde soorten

Jaarrond beschermde soorten komen niet voor. Negatieve effecten en vervolgstappen zijn niet aan de orde.

Algemene broedvogels

Werkzaamheden die uitgevoerd worden tijdens het broedseizoen kunnen leiden tot verstoring of vernietiging van nesten. Dit betreft zowel de vogels die in het plangebied zelf broeden als de vogels die binnen de beïnvloedingssfeer van de werkzaamheden broeden. Dergelijke verstoring is niet toegestaan en hiervoor wordt bovendien geen ontheffing verleend.

De werkzaamheden dienen daarom buiten het broedseizoen plaats te vinden. Het broedseizoen loopt globaal van half maart tot half juli.

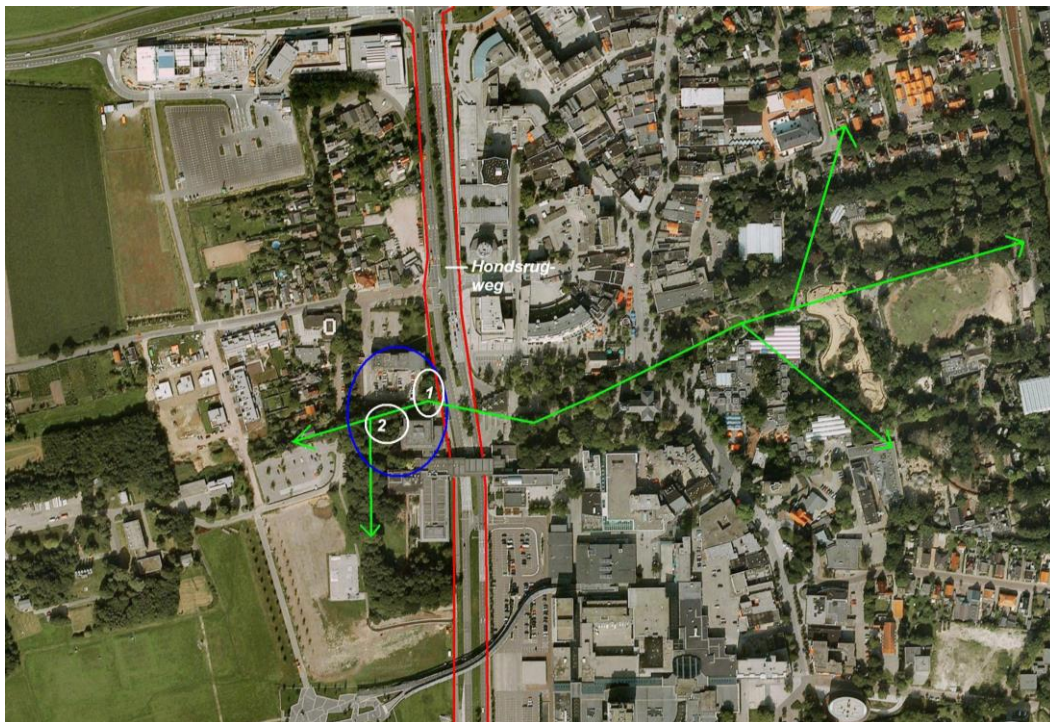
2.3 VLEERMUIZEN

Verblijfplaatsen

In de aanwezige bomen werden geen holtes aangetroffen die geschikt zijn voor vleermuizen. De aanwezigheid van verblijfplaatsen van vleermuizen kan derhalve worden uitgesloten.

Belangrijke vliegroutes

Er loopt een essentiële vliegroute van Gewone dwergvleermuis en Laatvlieger over de Markt, de Hondsrugweg en vervolgens omgeving gemeentehuis/Vreding (Buro Bakker, 2010). Deze vliegroute wordt door dagelijks door enkele tientallen vleermuizen gebruikt om te pendelen tussen hun verblijfplaatsen in de stad en foerageergebieden in het buitengebied.



Figuur 5: Een belangrijke vliegroute van vleermuizen door het centrum van Emmen.

Belangrijk foerageergebied

Het bosje wordt ongetwijfeld gebruikt door vleermuizen als foerageergebied. Er is in de omgeving echter voldoende vergelijkbaar foerageergebied aanwezig waardoor het bosje niet hoeft te worden aangemerkt als essentieel foerageergebied. Er is geen open water waardoor de aanwezigheid van een essentiële drinkwaterplek kan worden uitgesloten.

Effecten en vervolg

Wanneer er bomen worden gekapt volgens de huidige planning (zie figuur 3) zal dit geen gevolgen hebben voor verblijfplaatsen, vliegroutes of essentieel foerageergebied van vleermuizen. Negatieve effecten en vervolgstappen zijn niet aan de orde.

2.4 GRONDGEBONDEN ZOOGDIEREN

Voorkomen

Verblijfplaatsen van zwaar en middelzwaar beschermde zoogdieren als Das en Veldspitsmuis kunnen worden uitgesloten. Hiervoor is het bosje ongeschikt.

Effecten en vervolg

Matig en zwaar beschermde zoogdieren komen niet voor. Negatieve effecten en vervolgstappen zijn niet aan de orde.

2.5 REPTIELEN, AMFIBIEËN EN VISSSEN

Voorkomen

De aanwezigheid van matig en zwaar beschermde reptielen, amfibieën en vissen kan worden uitgesloten. Noodzakelijke biotoopkenmerken zoals (voortplantings)water of schrale, open vegetaties ontbreken waardoor deze soortgroepen kunnen worden uitgesloten.

Effecten en vervolg

Zwaarder beschermde reptielen, amfibieën en vissen komen niet voor. Negatieve effecten en vervolgstappen zijn niet aan de orde.

2.6 ONGEWERVELDEN

Voorkomen

Voor matig en zwaar beschermde ongewervelden zoals Heideblauwtje en Groene glazenmaker zijn geen geschikte leefgebieden aanwezig. Dergelijke soorten kunnen derhalve worden uitgesloten.

Effecten en vervolg

Insecten of overige ongewervelden die een zware of middelzware bescherming genieten, komen niet voor. Negatieve effecten en vervolgstappen zijn niet aan de orde.

2.7 LICHT BESCHERMDE SOORTEN

Voorkomen

Naast de in dit hoofdstuk behandelde matig en zwaar beschermde soorten, zal ook een aantal licht beschermde soorten voorkomen. In tabel 1 is hiervan een overzicht opgenomen.

Tabel 1: Waargenomen en mogelijk aanwezige lichtbeschermde plant- en diersoorten

Soortgroep	Soort	Type waarneming
Flora	Kleine maagdenpalm <i>Vinca minor</i>	waargenomen
Zoogdieren	Mol <i>Talpa europaea</i>	Waarschijnlijk aanwezig
	Egel <i>Erinaceus europeus</i>	Waarschijnlijk aanwezig
	Bosmuis <i>Apodemus sylvaticus</i>	Waarschijnlijk aanwezig
	Bospitsmuis <i>Sorex araneus</i>	Waarschijnlijk aanwezig
	Huisspitsmuis <i>Crocidura russula</i>	Waarschijnlijk aanwezig
Amfibieën	Bruine kikker <i>Rana temporaria</i>	Waarschijnlijk aanwezig
	Gewone pad <i>Bufo bufo</i>	Waarschijnlijk aanwezig
	Kleine watersalamander <i>Triturus vulgaris</i>	Waarschijnlijk aanwezig

Effecten en vervolg

De negatieve effecten op licht beschermde planten en dieren zullen niet leiden tot het vernietigen van hele populaties. Het betreft allemaal algemene soorten waarvan de gunstige staat van instandhouding niet in het geding is. Voor deze soorten geldt een algehele vrijstelling. Schade aan soorten waarvoor een vrijstelling geldt voor de Flora- en faunawet hoeft niet te worden gecompenseerd. Op deze soorten is de zorgplicht wel van kracht (artikel 2 Flora- en faunawet). De zorgplicht bepaalt dat men wilde planten en dieren zo min mogelijk schade dient te berokkenen. Een veelgebruikte invulling van deze zorgplicht bestaat uit het ongeschikt maken van het plangebied voor dieren, door deze enkele dagen voorafgaand aan de werkzaamheden kort af te snoeien en te maaien. Dieren krijgen dan de tijd om het plangebied te verlaten en elders leefgebied te zoeken.

3 CONCLUSIES

3.1 SAMENVATTING MATIG EN ZWAAR BESCHERMDE SOORTEN

Tabel 1 geeft een overzicht van de aangetroffen matig en zwaar beschermde soorten in het plangebied.

Tabel 1: Overzicht van waargenomen of waarschijnlijk in het plangebied voorkomende zwaar of matig zwaar beschermde fauna.

Soortgroep	Soort	Functie	Beschermings-regime
Flora	Daslook	groeiplaats	Matig zwaar beschermd (tabel 2)
Vogels	Alle broedvogels	nestlocaties	Zwaar beschermd (tabel 3)
Vleermuizen	Gewone dwerg-vleermuis	vliegroute	Zwaar beschermd (tabel 3)
	Laatvlieger	vliegroute	Zwaar beschermd (tabel 3)

De overige in het plangebied gevonden en te verwachten soorten zijn licht beschermd. Voor deze soorten geldt een vrijstelling. Een ontheffing in het kader van de Flora- en faunawet hoeft voor deze soorten niet te worden aangevraagd. De algemene zorgplicht (zie Bijlage I) is dan wel van kracht.

3.2 SAMENVATTING VERVOLG

- In het bosje komt de matig zwaar beschermde Daslook voor, er bevinden zich nestlocaties van diverse zwaar beschermde broedvogels en het bosje maakt onderdeel uit van een essentiële vliegroute van de zwaar beschermde Gewone dwergvleermuis en Laatvlieger.
- Indien er uitsluitend bomen worden gekapt zoals is voorzien in de huidige plannen (zie figuur 3), zullen de in tabel 1 genoemde beschermde soorten daar geen hinder van ondervinden. Er is in dat geval geen ontheffing van de Flora- en faunawet nodig.
- Bomen dienen te worden gekapt buiten het broedseizoen (half maart t/m half juli).
- De algemene zorgplicht (zie Bijlage I) is altijd van kracht

4 BRONNEN

Buro Bakker, 2010. Nader onderzoek Vreding Emmen, Gemeente Emmen. Buro Bakker, Assen.

Buro Bakker, 2013. Notitie mitigerende maatregelen vliegroute Vreding, Emmen, Gemeente Emmen. Buro Bakker, Assen.

Flora

Weeda, E.J., R. Westra, Ch. Westra en T. Westra, 1985-1994. Nederlandse oecologische flora. Wilde planten en hun relaties deel 1 - 5. KNNV Uitgeverij / IVN.

Werkgroep Florakartering Drenthe, 1999. Atlas van de Drentsche Flora. Schuyt & Co Uitgevers en Importeurs BV, Haarlem / Werkgroep Florakartering Drenthe.

Zoogdieren

Broekhuijsen, S., B. Hoekstra, V. van Laar, C. Smeenk en J.B.M. Thissen, 1992. Atlas van de Nederlandse zoogdieren. Stichting uitgeverij Koninklijke Nederlandse Natuurhistorische Vereniging.

Kapteyn, K., 1995. Vleermuizen in het landschap. Over hun ecologie, gedrag en verspreiding. Schuyt & Co Uitgevers, Haarlem.

Lange, R., P. Twisk, A. van Winden en A. van Diepenbeek, 1994. Zoogdieren van West-Europa. KNNV Uitgeverij.

Vogels

Bijlsma, R.G., F. Hustings en C.J. Campbuysen, 2001. Algemene en schaarse vogels van Nederland (Avifauna van Nederland 2). GMB Uitgeverij / KNNV Uitgeverij, Haarlem / Utrecht.

DR-loket, 2009. Aangepaste lijst jaarrond beschermde vogelnesten ontheffing Flora- en faunawet ruimtelijke ingreep.

SOVON Vogelonderzoek Nederland 2002. Atlas van de Nederlandse Broedvogels 1998 - 2000. Nederlandse fauna 5. Nationaal Natuurhistorisch museum Naturalis, KNNV Uitgeverij & European Invertebrate Survey - Nederland, Leiden.

Overig

www.waarneming.nl

www.telmee.nl

Google Earth Pro., 2009. Tele Atlas.

Ministerie van EZ, 2013. Kaartenmachine beschermde natuurgebieden:

www.synbiosys.alterra.nl/natura2000/googlemapszoek.aspx

Ministerie van LNV, 2004. Besluit Rode Lijsten flora en fauna.

Ministerie van LNV, 2009. Aangepaste beoordeling ontheffing ruimtelijke ingrepen Flora- en faunawet.

BIJLAGE I FLORA- EN FAUNAWET

Wetsartikelen

Door de in april 2002 in werking getreden Flora- en faunawet is de verplichting ontstaan om ruimtelijke plannen aan deze wet te toetsen. Het doel van de wet is om in het wild levende planten en dieren te beschermen. Voor dit project zijn de volgende artikelen van de wet relevant:

- Artikel 2 legt een zorgplicht op. Dat houdt in dat ingrepen zodanig worden uitgevoerd dat de beïnvloeding van de in het wild levende soorten planten en dieren minimaal is.
- Artikel 8 verbiedt het plukken, verzamelen, afsnijden, uitsteken, vernielen, beschadigen, ontwortelen of op enigerlei andere wijze van hun groeiplaats te verwijderen van beschermde inheemse planten.
- Artikel 9 verbiedt het doden, verwonden, vangen, bemachtigen of met het oog daarop opsporen van beschermde inheemse dieren.
- Artikel 10 verbiedt het verontrusten van beschermde dieren.
- Artikel 11 verbiedt het beschadigen, vernielen, uithalen, wegnemen of verstoren van nesten of holen van beschermde inheemse dieren.
- Artikel 75 biedt de mogelijkheid ontheffing aan te vragen van de verbodsbepalingen.

Beschermingscategorieën

De Flora- en faunawet in samenhang met het Besluit en de Regeling beschermde dier- en plantensoorten biedt de mogelijkheid tot het verkrijgen van vrijstellingen en ontheffingen van die verboden, mits aan voorwaarden wordt voldaan. De volgende beschermingsregimes worden onderscheiden:

Licht beschermde soorten. Dit betreft een aantal beschermde, maar algemene soorten in Nederland, waarvan de gunstige staat van instandhouding niet in het geding is. Voor deze soorten geldt op voorhand een vrijstelling, mits bij ingrepen sprake is van de uitvoering van bepaalde werkzaamheden in het kader van bestendig beheer en onderhoud, bestendig gebruik of de uitvoering van werkzaamheden in het kader van ruimtelijke ontwikkeling en inrichting.

Matig beschermde soorten. Dit betreft soorten waarvoor niet op voorhand vrijstelling of ontheffing wordt verleend. Voor deze soorten geldt een vrijstelling, als volgens een door de minister van LNV (thans EZ) goedgekeurde gedragscode wordt gewerkt. Als niet volgens een gedragscode wordt gewerkt, zal voor deze soorten een ontheffing aangevraagd moeten worden. Deze ontheffing wordt verleend als geen afbreuk wordt gedaan aan de gunstige staat van instandhouding van de betreffende soorten (de zogenaamde lichte toets).

Zwaar beschermde soorten. Dit zijn soorten die vermeld zijn in bijlage 1 van het Besluit vrijstelling beschermde dier- en plantensoorten, alsmede soorten die voorkomen op Bijlage IV van de Habitatrichtlijn, alsmede de van nature binnen de Europese Unie voorkomende vogelsoorten. Een ontheffing met betrekking tot deze soorten wordt verleend als wordt voldaan aan drie criteria: 1) er wordt geen afbreuk gedaan aan de gunstige staat van instandhouding van de betreffende soorten; 2) er is sprake van een in of bij de wet genoemd belang; 3) er is geen andere bevredigende oplossing. Aan de alle drie de criteria moet worden voldaan. Deze vormen gezamenlijk de zogenaamde uitgebreide toets.

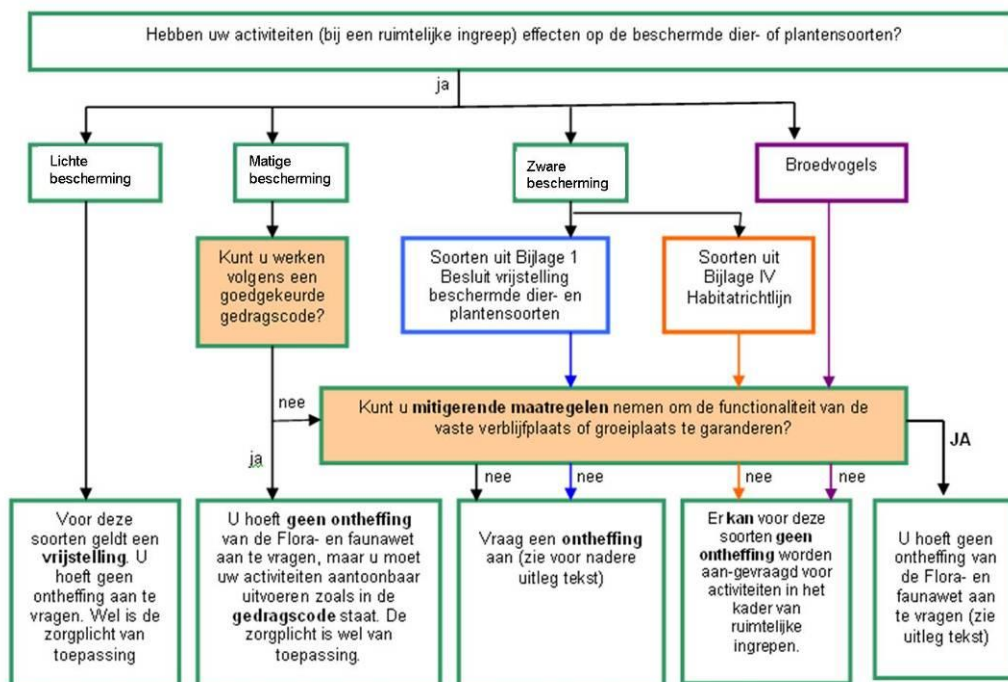
Broedvogels Voor vogels, evenals voor diersoorten genoemd op bijlage IV van de Habitatrichtlijn en bepaalde soorten die bij AMvB zijn aangewezen, geldt ingevolge de Flora- en faunawet het zwaardere beschermingsregime. Dit beschermingsregime is aan de orde bij de ontheffingverlening. Werkzaamheden waarbij nesten of vaste rust- en verblijfplaatsen worden beschadigd, vernield, uitgehaald, weggenomen of verstoord, zijn op grond van artikel 11

van de Flora- en faunawet verboden. Voor veel vogels wordt aangenomen dat zij alleen tijdens het broedseizoen een nestplaats en/of een vaste rust- en verblijfplaats hebben en buiten deze periode niet. Om te voorkomen dat in strijd wordt gehandeld met het verbod van artikel 11 van de Flora- en faunawet, dient in dat geval het broedseizoen te worden ontzien. Voor een kleine groep vogels geldt dat zij hun nestplaatsen en/of hun vaste rust- en verblijfplaatsen jaarrond in gebruik (kunnen) hebben. Deze plaatsen vallen dan ook jaarrond onder het beschermingsregime van artikel 11. De vogelsoorten waarvoor dit geldt, zijn door de Dienst Regelingen van het toenmalige Ministerie van LNV vermeld op de "Aangepaste lijst jaarrond beschermde vogelnesten ontheffing Flora- en faunawet ruimtelijke ingreep" van augustus 2009. Door het treffen van mitigerende maatregelen kan worden voorkomen dat in strijd wordt gehandeld met de verbodsbepaling van artikel 11 van de Flora- en faunawet. Indien aantasting of verstoring van de nestplaats of de vaste rust- en verblijfplaats niet te voorkomen is, dient een ontheffingsaanvraag te worden ingediend.

TOETSINGSKADER FLORA- EN FAUNAWET

Stroomschema

Op 26 augustus 2009 is door het toenmalige ministerie van LNV een aangepast beoordelingschema voor de ontheffingsplicht bij ruimtelijke ingrepen gepubliceerd (Ministerie van LNV, 2009). Centraal in deze beoordelingswijze staan de mitigerende maatregelen waarmee de functionele leefomgeving van beschermde planten en dieren behouden moet blijven. Pas als de effecten van de beoogde ruimtelijke ingrepen op beschermde soorten niet gemitigeerd kunnen worden, is er in het kader van de Flora- en faunawet sprake van een ontheffingsplicht. In het stroomschema in figuur A is de beoordelingswijze voor soorten met een verschillend beschermingsregime uitgewerkt.



Figuur A. Stroomschema van de werking van de Flora- en faunawet bij ruimtelijke ingrepen (op basis van: Ministerie van LNV, 2009).

Mitigatie als uitgangspunt

Als er bij de effectenbeoordeling van een activiteit is vastgesteld dat negatieve gevolgen op beschermde soorten kunnen optreden (dat wil zeggen: overtreding van de verbodsbepalingen van artikel 8 t/m 12 van de Flora- en faunawet), zijn vervolgstappen aan de orde. Met uitzondering van de licht beschermde soorten waarvoor een vrijstelling geldt, staat het treffen van mitigerende maatregelen hierbij steeds centraal. Mitigerende maatregelen zijn gericht op het voorkomen van negatieve gevolgen van een activiteit. Onder mitigatie valt bijvoorbeeld het aanpassen van de planning van de werkzaamheden op de aanwezigheid van beschermde soorten, het verplaatsen van dieren voorafgaand aan werkzaamheden of het aanbieden van alternatieve verblijf- en foerageerplekken.

De mitigerende maatregelen zijn voldoende als de functionaliteit van het leefgebied continu behouden blijft. Belangrijke aspecten hierbij zijn:

- Het leefgebied omvat naast een voortplantings- en/of vaste rust- en verblijfplaats ook de foerageergebieden en de migratieroutes die nodig zijn om de verblijfplaats te gebruiken.
- Ook een tijdelijke achteruitgang als gevolg van de activiteit is niet toegestaan. De mitigatie moet dus al werken op het moment dat het negatieve effect van de activiteit optreedt.
- Over het succes van de mitigerende maatregel dient een hoge mate van zekerheid te bestaan. Deze zekerheid kan bijvoorbeeld verkregen worden door wetenschappelijk onderzoek of aantoonbare praktijkervaringen.

Procedures per beschermingscategorie

Uit figuur A blijkt dat er bij elke beschermingscategorie op een andere manier invulling gegeven kan worden aan de mitigatie van effecten.

Licht beschermde soorten. Voor deze soorten geldt een algehele vrijstelling. Er geldt geen mitigatieverplichting. Wel is de zorgplicht van toepassing. Deze plicht houdt in dat iedereen bij al zijn handelen nadelige gevolgen voor alle in het wild levende dieren en planten zoveel mogelijk moet voorkomen. Het onnodig toebrengen van schade is niet toegestaan.

Matig beschermde soorten. Voor het uitvoeren van mitigerende maatregelen kan bij matig beschermde soorten worden teruggegrepen op een goedgekeurde gedragscode (of eventueel zelf een gedragscode worden opgesteld). Gedragscodes worden opgesteld door sectoren (zoals waterschappen, gemeenten of de bouwsector) en ter goedkeuring voorgelegd aan Dienst Regelingen. Iedereen kan gebruik maken van deze gedragscodes voor zover de betreffende activiteit en het effect hiervan op beschermde soorten in de gedragscode zijn opgenomen. De situatiespecifieke uitwerking van de mitigatie moet dan worden vastgelegd in een ecologisch werkprotocol. Als er geen gedragscode beschikbaar is, geldt de werkwijze zoals bij zwaar beschermde soorten is beschreven.

Zwaar beschermde soorten. Het werken volgens een gedragscode is bij zwaar beschermde soorten niet toegestaan. De mitigerende maatregelen moeten in dit geval worden vastgelegd in een activiteitenplan. In de praktijk zullen de mitigerende maatregelen die in een activiteitenplan worden vastgelegd veel overeenkomst vertonen met een werkprotocol voor matig beschermde soorten. Een wezenlijk verschil is dat er geen goedkeuring van Dienst Regelingen aan een activiteitenplan ten grondslag ligt. Deze goedkeuring moet daarom nog worden aangevraagd in de vorm van een ontheffing.

Vogels. Voor broedvogels bestaat de mitigatie in de regel uit het ontzien van de broedtijd of het treffen van maatregelen om te voorkomen dat vogels in het projectgebied tot broeden komen. Voor soorten met een jaarrond beschermde nestplaats is daarnaast een omgevingscheck vereist. Hierbij moet worden vastgesteld of de soort zelfstandig in de omgeving een vervangend nest kan vinden. Is dat niet het geval dan moet een alternatief nest worden aangeboden. Als ook dat niet mogelijk is, geldt er een ontheffingsplicht.

Ontheffingsplicht

Op het moment dat de functionaliteit van het leefgebied van beschermde soorten met het uitvoeren van mitigerende maatregelen niet gegarandeerd kan worden, is er sprake van een ontheffingsplicht. De aanvraag voor een ontheffing, of bij een WABO-procedure voor een zogenaamde verklaring van geen bedenkingen, wordt door Dienst Regelingen op de volgende criteria beoordeeld:

1. De gunstige staat van instandhouding van de soort
2. Is er sprake van een wettelijk belang (niet voor matig beschermde soorten)
3. Is er een alternatieve oplossing (niet voor matig beschermde soorten).

Voor soorten uit Bijlage IV van de Habitatrichtlijn (dit betreft een aantal van de zwaar beschermde soorten, waaronder alle vleermuizen) alsmede voor broedvogels geldt dat ruimtelijke ingrepen geen wettelijk belang zijn voor een ontheffing. Er dient sprake te zijn van een zwaarder belang, zoals volksgezondheid, openbare veiligheid of andere grote redenen van openbaar belang. Als dit zwaardere belang niet aanwezig is, is voor deze soorten het uitvoeren van voldoende mitigerende maatregelen de enige manier om doorgang aan het initiatief te kunnen geven.

Rode lijsten

Soorten zijn opgenomen in Rode lijsten als ze worden bedreigd in hun voortbestaan. Deze lijsten omvatten verdwenen, ernstig bedreigde, bedreigde, kwetsbare en gevoelige planten en dieren in Nederland, verdeeld over achttien soortgroepen. Maatgevend voor plaatsing op deze lijst is mede de mate van afname van een soort in de afgelopen jaren. De Rode lijst biedt echter geen bescherming zoals de Flora- en faunawet dat doet. Voor het Ministerie van LNV zijn de Rode lijsten mede richtinggevend voor het te voeren natuurbeleid. Het Ministerie streeft ernaar dat een volgende Rode lijst, die per soortgroep elke tien jaar verschijnt, kleiner zal zijn dan de huidige lijst. Hiertoe stimuleert het Ministerie dat bij bescherming en beheer van gebieden rekening wordt gehouden met de Rode lijst-soorten, en dat zo nodig en zo mogelijk aanvullende soortgerichte maatregelen zullen worden genomen. Van de verschillende overheden en terreinbeherende organisaties mag worden verwacht dat zij bij beleid en beheer rekening houden met de Rode lijsten (Ministerie van LNV, 2004). In de Rode lijst worden diverse categorieën onderscheiden:

- ernstig bedreigd: zeer sterk afgenomen en nu zeer zeldzaam;
- bedreigd: sterk afgenomen en nu zeldzaam tot zeer zeldzaam, of zeer sterk afgenomen en nu zeldzaam;
- kwetsbaar: matig afgenomen en nu vrij tot zeer zeldzaam, of sterk tot zeer sterk afgenomen en nu vrij zeldzaam;
- gevoelig: stabiel of toegenomen maar zeer zeldzaam, of sterk tot zeer sterk afgenomen maar nog algemeen.

mei 2014

Vormgeving:
Joop Striker, Assen