

Onderbouwing situering Landbouwbedrijf Lambers aan de Siepeldijk te Nieuw-Amsterdam

Uitgangspunten

Onderhavig plan betreft een bedrijfsverplaatsing van een agrarisch melkveebedrijf van de Vaart NZ naar de Siepeldijk te Nieuw-Amsterdam. Bedrijfsverplaatsing vindt plaats vanwege recentelijke aanleg van de N853 van Industrierrein Vierslagen naar de A37. Bedrijfsverplaatsing herbergt de mogelijkheid tot verbetering van de bedrijfsvoering en het realiseren van een representatief rundveebedrijf met een voldoende economisch rendement en voldoende ontplooiingsmogelijkheden voor duurzame bedrijfsvoering voor de toekomstige bedrijfsopvolgers. Deze onderbouwing van het bouwplan is gebaseerd op bijgevoegde visie van bureau Veldkamp te Steenwijk en ergonomische visie van de initiatiefnemer.

Het accent voor het aanzicht vanaf de Siepeldijk ligt op de woning op het voorerf. Inpassing van het bedrijf in de veenlinten. Vanuit ergonomisch oogpunt en ten aanzien van toezicht op jongvee, wordt gestreefd naar korte loopafstanden tussen de gebouwen onderling. Naast ergonomische aspecten is ook het dierwelzijn van groot belang, dit houdt in dat aanvoer van voldoende frisse lucht gewaarborgd moet zijn.

Bedrijfsmatige visie

Situering van de gebouwen beantwoordt aan de eis voor korte loopafstanden naar de zgn. "Close up" dieren – het jongvee -, waarvoor toezicht van 's morgens vroeg tot 's avonds laat het verschil kan uitmaken tussen een dood dier en een nog te redden dier, een zowel economisch als ethisch aspect.

De voorgestelde situering voldoet ook aan het sociale en veiligheidsaspect van voldoende zicht op het centrum van het erf ten aanzien van bezoeker, leveranciers en veetransporteurs.

Dierwelzijn

Ten bate van het welzijn van dieren en verzorgers is waarborging van de luchtkwaliteit van belang. Door de rundveestall en de werktuigenberging/jongveestall niet parallel aan elkaar te plaatsen, wordt de meest ideale vorm van ventilatie, zgn. dwarsventilatie optimaal benut. Deze opstelling voorkomt dat de vervuilde ventilatielucht uit de rundveestall richting de kwetsbaardere kalveren in de jongveestall wordt geblazen. Uit het oogpunt van vrije toestroom van verse lucht is de erfbeplanting op een afstand van ca 15 m van de stal geprojecteerd.

Ecologische visie

De voorgestelde situering van de bedrijfsgebouwen resulteert in een minimaal 'versteend' oppervlak, een zowel ecologisch als economisch argument. Er blijft hierdoor meer oppervlakte grasland en de infiltratie van hemelwater wordt minimaal belemmerd door een overmaat aan bestrating.

Landschappelijke inpassing.

Beplantingsadvies.

Beplantingsadvies conform verspreidingsatlas inheemse bomen en struiken (milieu karteringskaart provincie Drenthe).

Als accent op de aanwezige landschapsstructuren het, inpassen bedrijventerrein in het open landschap en versterken van de oorspronkelijke kavelgrenzen:

Ten westen van de ligboxenstal:

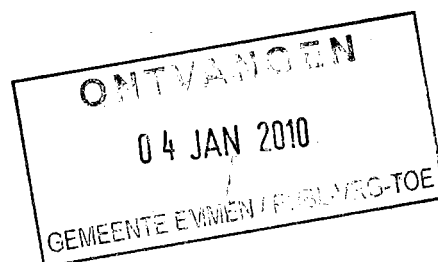
Bomen(rij) transparant, zes zomereiken, Quercus robur.

Ten oosten van de kuilplaten;

Bomen(rij) transparant, vijf zomereiken, Quercus robur.

Langs de Siepelweg, ten zuiden van de werktuigenloods;

Bomen(rij) transparant, acht zomereiken, Quercus robur.



Singelbeplanting ten oosten van de werktuigenloods tot aan de kuilvoerplaten:
Enkele rij singelbeplanting:

Soort	volumepercentage
Witg, <i>Salix aurita</i>	40 %
Meidoorn, <i>Crataegus monogyna</i>	15 %
Vuilboom, <i>Rhamnus frangula</i>	15 %
Lijsterbes, <i>Sorbus aucuparia</i>	20 %
Hondsroos, <i>Rosa canina</i>	10 %
	100%

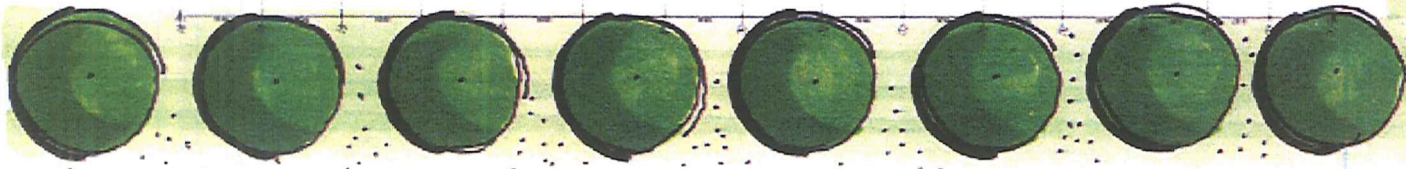
Plantwijze; groepsgewijze aanplant (in groepjes van drie en vijf) met een plantafstand van een meter.
Uitgangspunt plantmateriaal: Bosplantsoen, maatvoering 80-100.

Conclusie.

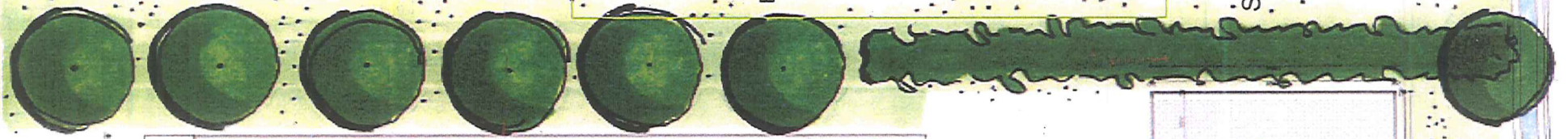
Zowel vanuit bedrijfskundig als van uit ecologisch oogpunt zijn er voor de initiatiefnemer zwaarwegende argumenten om het bedrijf volgens bijgevoegde bedrijfsopzet uit te voeren. Door inheemse beplanting toe te voegen wordt het bedrijf in het landschap opgenomen en verankerd.

Bijlage(n):

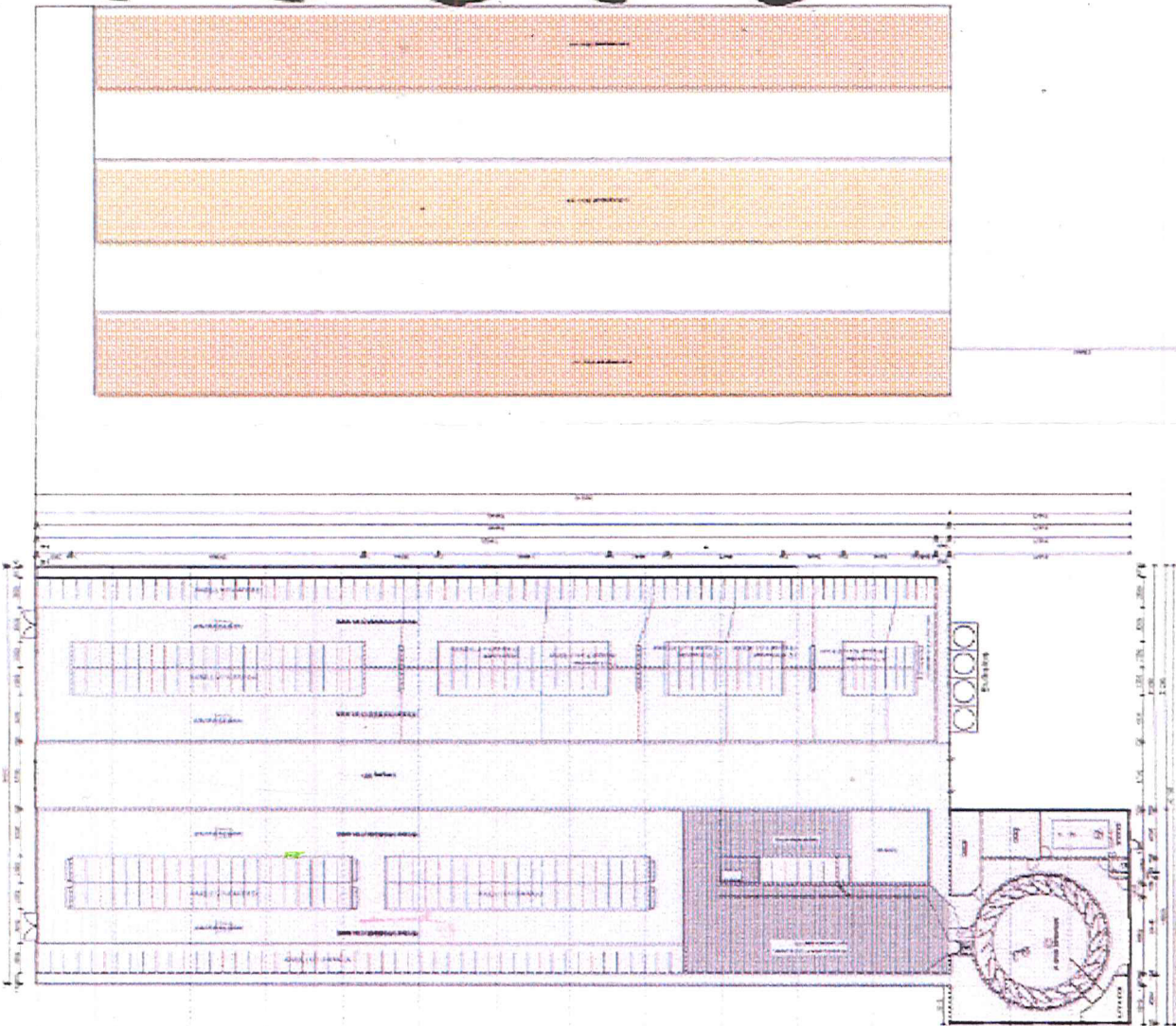
- beplantingsplan Landschapsbeheer Drenthe OP-C-001 december 2009
- bedrijfsplattegrond Exel's Aannemingsbedrijf Lemele BV schaal 1:200 d.d. 17-12-2009
- visie realisering bebouwing gemeente Emmen versus de heer Lambers d.d. 13-10-2009



Bomenrij
Zomereik,
Quercus robur



Bomenrij
Zomereik,
Quercus robur



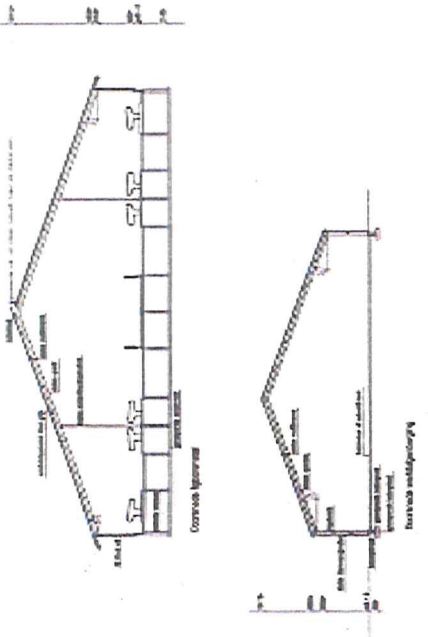
Schermrij
aanplant

100000 Bomenrij, zomereik Quercus robur

Siepeldijk

zomereik

Beukenhaag rond erf
Fagus sylvatica

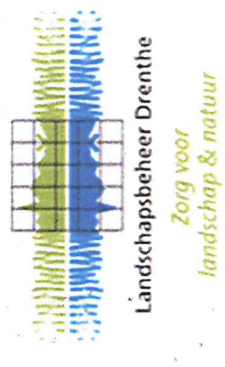


ONTVANGEN
4 JAN 2010
GEMEENTE EMMELEN (V.V.O. TOE)

Singelbelanting:
40 % Geoorde wilg, salix aurita
15 % Meidoorn, Crataegus monogyna
15 % Vuilboom, Rhamnus frangula
20 % Lijsterbes, Sorbus aucuparia
10 % Hondsrös, Rosa

Bron: milieukarteringskaart provincie Drenthe

Ontwerpstudio voor Natuur & Landschap
OP-C-001 december 2009



Wardt nog enigzinc aangeplant?

Singelbelanting

EXEIS EXEIS 1 EXEIS 2 EXEIS 3 EXEIS 4 EXEIS 5 EXEIS 6 EXEIS 7 EXEIS 8 EXEIS 9 EXEIS 10 EXEIS 11 EXEIS 12 EXEIS 13 EXEIS 14 EXEIS 15 EXEIS 16 EXEIS 17 EXEIS 18 EXEIS 19 EXEIS 20 EXEIS 21 EXEIS 22 EXEIS 23 EXEIS 24 EXEIS 25 EXEIS 26 EXEIS 27 EXEIS 28 EXEIS 29 EXEIS 30 EXEIS 31 EXEIS 32 EXEIS 33 EXEIS 34 EXEIS 35 EXEIS 36 EXEIS 37 EXEIS 38 EXEIS 39 EXEIS 40 EXEIS 41 EXEIS 42 EXEIS 43 EXEIS 44 EXEIS 45 EXEIS 46 EXEIS 47 EXEIS 48 EXEIS 49 EXEIS 50 EXEIS 51 EXEIS 52 EXEIS 53 EXEIS 54 EXEIS 55 EXEIS 56 EXEIS 57 EXEIS 58 EXEIS 59 EXEIS 60 EXEIS 61 EXEIS 62 EXEIS 63 EXEIS 64 EXEIS 65 EXEIS 66 EXEIS 67 EXEIS 68 EXEIS 69 EXEIS 70 EXEIS 71 EXEIS 72 EXEIS 73 EXEIS 74 EXEIS 75 EXEIS 76 EXEIS 77 EXEIS 78 EXEIS 79 EXEIS 80 EXEIS 81 EXEIS 82 EXEIS 83 EXEIS 84 EXEIS 85 EXEIS 86 EXEIS 87 EXEIS 88 EXEIS 89 EXEIS 90 EXEIS 91 EXEIS 92 EXEIS 93 EXEIS 94 EXEIS 95 EXEIS 96 EXEIS 97 EXEIS 98 EXEIS 99 EXEIS 100		GEMEENTE EMMELEN V.V.O. TOE 4 JAN 2010
--	--	--