

Ecologisch wensbeeld voor gemeente Emmen

Definitief

Opdrachtgever:

Gemeente Emmen
Postbus 30001
7800 RA Emmen
T 0591-685555

Opdrachtnemer:

Eelerwoude Noord
Venekoterweg 54
8431 HH OOSTERWOLDE
T (0516) 52 30 62
F (0516) 52 33 16
E noord@eelerwoude.nl
www.eelerwoude.nl

Project nr. 3223

<i>Opgesteld door</i>	<i>Gecontroleerd</i>	<i>Datum</i>
Diliana Welink	Erwin Stevens	20-11-2008



INHOUDSOPGAVE

1. AANLEIDING	2
2. KADERS VANUIT NATUURWET- EN REGELGEVING.....	3
2.1 Kadern voor wensbeeld.....	3
2.2 Natuurbeschermingswet.....	3
2.3 Ecologische Hoofdstructuur.....	4
2.4 Milieubeschermingsgebieden (POP II).....	4
2.5 Flora- en faunawet	5
2.6 Structuur- en compensatievisie.....	5
3. KADERS VANUIT DE ECOLOGIE	7
3.1 Ecologische randvoorwaarden als kader voor wensbeeld	7
3.2 Landschap	8
3.3 Natuurnetwerk.....	8
3.4 Ecologische infrastructuur	8
3.5 Stabiele leefgebieden voor Rode lijst-soorten	9
4. ECOLOGISCH WENSBEELD.....	10
4.1 Wensbeeld vanuit wettelijke kaders.....	10
4.2 Wensbeeld vanuit ecologie.....	10
5. UITGANGSPUNTEN VOOR HET BESTEMMINGSPLAN	12
5.1 Gebieden	12
5.2 Soorten.....	13
6. ACTIEPUNTEN EN VERVOLGSTAPPEN	18

LITERATUURLIJST

BIJLAGEN

Bijlage 1: Verklaring van enkele gebruikte termen

Bijlage 2: Kaarten

1. AANLEIDING

Verlies van ecologische waarden en vertraging in processen

De gemeente Emmen is bezig met het opstellen van een nieuw bestemmingsplan voor het buitengebied. Binnen de gemeente zijn enkele bijzondere natuurgebieden aanwezig en de verscheidenheid aan plant- en diersoorten is groot. Veel daarvan zijn wettelijk beschermd, maar ook niet beschermde soorten en gebieden zijn van belang voor de leefbaarheid en aantrekkelijkheid van de gemeente. Bij een onzorgvuldige afweging tijdens het opstellen van de bestemmingsplannen kunnen deze ecologische waarden (verder) verloren gaan. Daarnaast leidt een onzorgvuldige toetsing aan de natuurwetgeving tot vertraging in procedures.

Behouden en versterken ecologische waarden

Bij het opstellen van het bestemmingsplan wil de gemeente daarom de natuurwaarden vanaf het begin van het traject meenemen, in de vorm van een ecologisch wensbeeld. Dit wensbeeld geeft aan hoe de natuurwaarden in de voor hen optimale situatie ontwikkeld zijn. Dit ecologische wensbeeld vormt één van de onderdelen van de Nota van Uitgangspunten, die de basis vormt voor de keuzes in het bestemmingsplan. Op die manier kunnen de ecologische waarden in de gemeente volwaardig betrokken worden in de afweging van keuzes.

Kaders voor het wensbeeld

Het ecologische wensbeeld van de gemeente Emmen moet binnen bepaalde kaders worden opgesteld. Deze worden gevormd door:

- de landelijke en provinciale natuurwet- en regelgeving met betrekking tot gebieds- en soortbescherming. Deze bepalen in welke gebieden natuurontwikkeling voorop staat, in welke richting deze ontwikkeling moet gaan en welke soorten bijzondere aandacht verdienen.
- het gemeentelijke beleid. In de Ontwerp-Structuurvisie en de Compensatievisie is vastgelegd op

welke locaties natuur- en groenontwikkelingen gewenst zijn en welke landschappelijke waarden beschermd en versterkt moeten worden.

- algemeen aanvaarde ecologische principes van natuurontwikkeling en – bescherming (bijvoorbeeld het verbinden van leefgebieden) en de ecologie (leefgewoonten) van soorten. Deze bepalen welke leefgebieden beschermd moeten worden en op welke manier.

Wensbeeld vertaald in uitgangspunten

Binnen bovenstaande kaders (hfstk 2 en 3) is het ecologische wensbeeld van de gemeente Emmen opgesteld (hfstk 4). Hiervoor is gebruik gemaakt van gegevens over het voorkomen en de verspreiding van soorten. De gebruikte bronnen zijn opgenomen in de literatuurlijst. Door middel van voetnoten wordt hiernaar verwezen.

Het wensbeeld is vervolgens vertaald in uitgangspunten voor het bestemmingsplan (hfstk 5).

In de bijlage is een korte verklarende woordenlijst opgenomen.

2. KADERS VANUIT NATUURWET- EN REGELGEVING

2.1 Kadern voor wensbeeld

Door de landelijke en provinciale overheden zijn wetten en regels opgesteld en richtingen aangegeven ten aanzien van natuurbescherming en ontwikkeling. Hiervoor zijn locaties aangewezen en te beschermen waarden vastgesteld. In het bestemmingsplan buitengebied moeten deze gebieden en waarden worden opgenomen. Daarnaast mag het bestemmingsplan geen activiteiten mogelijk maken die negatieve effecten hebben op deze gebieden en waarden. Naast de landelijke en provinciale natuurwet- en regelgeving is gemeentelijk beleid vastgelegd in de Ontwerp-Structuurvisie en de Compensatievisie. In deze visies staat aangegeven op welke locaties natuur- en groenontwikkelingen gewenst zijn en welke landschappelijke waarden beschermd en versterkt moeten worden. De landelijke en provinciale natuurwet- en regelgeving en de gemeentelijke visies vormen de kaders waarbinnen het bestemmingsplan moet worden opgesteld.

2.2 Natuurbeschermingswet

Geen schadelijke ingrepen in en om Natura 2000-gebied

In de Natuurbeschermingswet zijn de gebiedsbeschermende bepalingen vanuit de Europese Vogelrichtlijn en Habitatrichtlijn verwerkt. In deze wet zijn natuurgebieden beschermd die:

- van Europees belang zijn (Habitat- en Vogelrichtlijngebieden),
- van nationaal belang zijn (Natuurbeschermingswetgebieden),
- van mondiaal belang zijn voor vogels (Wetlands).

De door de wet beschermde gebieden worden Natura 2000-gebieden genoemd. Voor activiteiten of projecten die negatieve effecten hebben op de Natura 2000-gebieden, geldt een vergunningplicht. Hierdoor is een zorgvuldige afweging gegarandeerd bij projecten die gevolgen kunnen hebben voor natuurgebieden. Een bestemmingsplan mag zonder zorgvuldige

toetsing geen activiteiten mogelijk maken die negatieve effecten kunnen hebben op de beschermde natuurgebieden. Dit kunnen ook activiteiten zijn die buiten het gebied plaatsvinden. Deze kunnen ook een negatief effect hebben op een gebied, bijvoorbeeld door geluids- of lichtoverlast.

Het Bargerveen is het enige gebied dat onder de Natuurbeschermingswet valt in de gemeente Emmen (zie kaart 1). Binnen het Bargerveen ligt het Natuurmonument Meerstalblok. Het Bargerveen is één van de weinige overgebleven en grootste hoogveengebieden van Nederland. In het gebied zijn verlande meerstallen, hoogveenherstelvlakten en grote plassen aanwezig. Het verveende en vernatte gebied is rijk aan insecten en vogels. Grote delen van het gebied zijn omgevormd tot schraal grasland, zogenaamde bovenveengraslanden – uniek in Nederland. Dankzij de grote variatie in biotopen en het unieke karakter van een aantal daarvan, leven in het gebied een aantal zeer zeldzame planten en dieren en is het een zeer belangrijk broedgebied voor vogels, zoals geoorde fuut, porseleinhoen, nachtzwaluw en blauwborst. Meer dan de helft van de Nederlandse grauwe klauwier broedt jaarlijks in het Bargerveen en het is één van de weinige gebieden buiten de Waddeneilanden waar blauwe kiekendief en velduil af en toe broeden. Het gebied is tevens van grote betekenis als slaapplek voor taigarietganzen. Voor deze soort is het Bargerveen het belangrijkste gebied in Nederland.

Voor elk van de Natura 2000-gebieden wordt een beheerplan opgesteld door de provincie of het Ministerie van LNV. Hierin wordt onder andere aangegeven welk bestaand gebruik en welke ontwikkelingen zonder natuurbeschermingswetvergunning zijn toegestaan. Bij het opstellen van beheerplannen wordt altijd samengewerkt met de betrokken partijen.

Voor het Bargerveen is nog geen beheerplan opgesteld. Dit wordt te zijner tijd door Dienst

Landelijk Gebied en Staatsbosbeheer gedaan. De gemeente zal daarbij betrokken moeten worden. Het bestemmingsplan moet vervolgens op het beheerplan worden afgestemd. Vooruitlopend daarop is het wenselijk dat de gemeente overlegt met de beheerder van het Bargerveen (Staatsbosbeheer).

2.3 Ecologische Hoofdstructuur

Vastleggen toegestane activiteiten in EHS

De ecologische hoofdstructuur (EHS) is een samenhangend netwerk van bestaande en nog te ontwikkelen belangrijke natuurgebieden in Nederland. Het ruimtelijke beleid voor de EHS is gericht op behoud en ontwikkeling van de wezenlijke kenmerken en waarden van deze gebieden. De EHS bestaat uit kerngebieden, natuurontwikkelingsgebieden en tussen liggende verbindingzones (EVZ). Via de zones kunnen planten zich over verschillende natuurgebieden verspreiden en dieren van het ene naar het andere gebied gaan.

Het Rijk heeft in 1995 in grote lijnen de grenzen van de EHS vastgesteld in het Structuurschema Groene Ruimte. De provincies bepalen om welke gebieden het precies gaat. Provincie Drenthe heeft deze gebieden in het Provinciaal Omgevingsplan (POP II) opgenomen. In het 'Integraal gebiedsplan natuur- en landschapsdoelen in Drenthe' heeft de provincie nieuwe natuur- en beheersgebieden begrensd. Dit zijn landbouwgronden die in aanmerking komen voor omvorming tot natuurgebied of waar agrarisch natuurbeheer wordt gestimuleerd. Gemeenten moeten in hun bestemmingsplannen nauwkeurig de ligging van de EHS-gebieden vastleggen en welke activiteiten daarin wel en niet zijn toegestaan. Ruimtelijke ingrepen in de EHS met een negatief effect op de EHS zijn in principe niet toegestaan.

De gebieden die in de gemeente tot de EHS behoren zijn aangegeven op kaart 1. Dit zijn de bestaande bos- en natuurgebieden (Bargerveen, Valtherbos en Emmerdennen, Oosterbos, Noordbargerbos), nieuwe natuurgebieden en 3 verbindingzones:

- EVZ 11: Valtherbos - Ter Apel
- EVZ 26: Bargerveen – Oosterbos – Veenpark - Runde

- EVZ 27: Bargerveen – Schoonebeekerveld – Oosteindse veen – Daalerveensche veen

Het Valtherbos, de Emmerdennen en het Noordbargerbos bestaan uit aangeplante bossen op heide- en stuifzand. Het Oosterbos is een verdroogd en daardoor bebost hoogveen restant. EVZ 11 loopt langs het stroomdal van de Valtherstroom. De zone verbindt bossen en kleine bosgebiedjes voor dassen en mogelijk op langere termijn voor boomarter en eikenpage. EVZ 26 verbindt het Bargerveen met het Oosterbos. Het verbindt daarmee vochtige heide en hoogveenrestanten met droge heide, bossen en kleine bosjes. Soorten die hiervan gaan profiteren zijn libellen, (zand)loopkevers, amfibieën, boomarter en eikenpage. EVZ 27 loopt ten noorden van het Schoonebeekerdiep. Het landschap is hier kleinschalig, met houtsingels en kleine bosjes, heideterreintjes en schrale graslanden. De zone zal worden gebruikt door soorten van heide en veen, zoals de heikikker, bruine vuurvlinder, heideblauwtje.

Het bestemmingsplan moet binnen de EVZ's de wijziging van agrarisch gebruik naar natuur mogelijk maken.

2.4 Milieubeschermingsgebieden (POP II)

Milieukwaliteiten in milieubeschermingsgebieden behouden en verbeteren

De provincie Drenthe heeft in het POP II milieubeschermingsgebieden aangewezen. Dit zijn gebieden met intrinsieke bodemwaarden (bijvoorbeeld geologie) en met natuurwaarden (flora en fauna) die in hoge mate afhankelijk zijn van een bepaalde bodem- en waterkwaliteit. In sommige van deze gebieden, komt van nature nog stilte (afwezigheid van onnatuurlijke geluiden) en duisternis voor en is sprake van een goede luchtkwaliteit.

De provincie heeft ook de grenzen voor de WAV (Wet Ammoniak en Veehouderij)-gebieden bepaald. Omdat veel bijzondere milieukwaliteiten gevoelig zijn voor een toename van ammoniak, is het logisch dat de WAV-gebieden overeenstemmen met de milieubeschermingsgebieden.

In het POP II is een koppeling gemaakt tussen de milieubeschermingsgebieden en de EHS, vanwege de relatie tussen milieukwaliteiten en de aanwezigheid van natuurwaarden. Een aanduiding als milieubeschermingsgebied leidt daardoor niet tot een aanvullende provinciale bescherming. Het EHS-beleid blijft dus het voornaamste toetsingskader voor het bestemmingsplan.

Het Bargerveen is aangewezen als stiltegebied. Daarnaast liggen de volgende milieubeschermingsgebieden in de gemeente (zie ook kaart 1):

- Valtherbos en Emmerdennen
- Emmerschans
- Noordbargerbos
- Oosterbos
- Berkenrode
- Dalerveense veen
- Oosteindseveen

2.5 Flora- en faunawet

Geen activiteiten met negatieve effecten op beschermde soorten

De Flora- en faunawet beschermt circa 500 planten- en diersoorten in Nederland (artikel 3 - 7) tegen verstoring van de populaties. Ruimtelijke ontwikkelingen en activiteiten die een schadelijk effect op beschermde soorten hebben, zijn in principe verboden. Van het verbod op versturende handelingen kan onder voorwaarden worden afgeweken. Zolang de instandhouding van de populatie niet in gevaar komt, geldt voor verstoring van soorten uit tabel 1 (van de AMvB art. 75 Flora en fauna wet) een vrijstelling. Activiteiten met negatieve effecten op zwaarder beschermde soorten (tabel 2 en 3 AMvB) zijn alleen toegestaan met een ontheffing. Deze wordt verleend wanneer aan een aantal eisen wordt voldaan, waaronder het niet in geding komen van de instandhouding van de populatie. Het bestemmingsplan mag geen ontwikkelingen mogelijk maken die negatieve effecten kunnen hebben op zwaarder beschermde soorten. De initiatiefnemers blijven verantwoordelijk voor de toetsing van hun ontwikkeling, activiteit of plan aan de Flora en fauna wet.

In de gemeente Emmen komen diverse zwaarder beschermde soorten voor, zie paragraaf 5.2. Om het voortbestaan van deze

soorten in de gemeente te kunnen garanderen, moeten de gebieden waar deze soorten leven worden beschermd. Het bestemmingsplan moet binnen deze leefgebieden bepaalde activiteiten niet zonder nadere toetsing toestaan. Het gaat dan bijvoorbeeld om het dempen van sloten of het kappen van houtsingels.

2.6 Structuur- en compensatievisie

Natuur combineren met andere functies

In de Ontwerp-Structuurvisie geeft de gemeente in grote lijnen aan waar welke ontwikkelingen plaats zullen vinden. Samengevat wil de gemeente het landschap versterken door in te zetten op bebossing van de Hondsrug, het vrijwaren van de steilrand, het koesteren van de openheid, de herkenbaarheid van de kanalenstructuur te vergroten, de beekdalen te herstellen en het gebruik van de essen te vergroten. In de visie is onder andere aangegeven waar bosontwikkeling plaats moet vinden (al dan niet gecombineerd met wonen), welke natuurgebieden als zodanig behouden moeten blijven en welke delen van het landschap open moeten blijven. Bovenstaande is onder andere doorvertaald in de Compensatievisie. Hierin zijn gebieden aangegeven waar natuurontwikkeling in het kader van compensatieregelingen kan plaatsvinden. Die locaties zijn aangegeven op kaart 2. Voor elk van die gebieden is in de Compensatievisie aangegeven op welke manier ze versterkt kunnen worden. Daarbij is naast een versterking van de ecologische functie ook gestreefd naar een versterking van landschap en recreatie. Zo wil de gemeente in gebied A (kaart 2) een ecologische verbinding tussen het Noordbargerbos en het Valtherbos realiseren, door de aanleg van lijnvormige landschapselementen. Dit vormt tevens een versterking van het landschap.

Ten aanzien van het Bargerveen is in de Ontwerp-Structuurvisie gesteld dat het een uniek natuurgebied betreft. Vanuit natuur- en cultuurhistorisch perspectief ligt behoud voor de hand. Om het contrast in waterpeil tussen het Bargerveen en het omliggende agrarische land te verkleinen, zet de Ontwerp-Structuurvisie in op de realisatie van een ruimtelijke overgangszone (in noordelijke en

westelijke richting). Deze zone vormt de overgang tussen de landbouw en natuur. Daar waar landbouw onrendabel wordt, kan extensivering en/of recreatief medegebruik een plek krijgen. Peilstijgingen kunnen van invloed zijn op andere functies, zoals wonen of verkeer. Om negatieve effecten te voorkomen is de begrenzing van de ruimtelijke overgangszone afhankelijk van datgene wat door gebruikmaking van duurzame technische voorzieningen mogelijk is.

In het bestemmingsplan wordt de visie doorgevoerd en krijgt het een praktische vertaling.

In de Ontwerp-Structuurvisie wordt ook rekening gehouden met de mogelijke gevolgen van de klimaatverandering. Investerings om effecten te voorkomen, kunnen goed worden gecombineerd met investeringen in natuur, zeker als het gaat om waterberging en bosaanplant. Andersom is het belangrijk om bij investeringen in behoud en versterking van natuurgebieden rekening te houden met verandering van klimaat. Het gaat daarbij bijvoorbeeld om de buffering van een gebied tegen de verwachte extremere weersomstandigheden.

3. KADERS VANUIT DE ECOLOGIE

3.1 Ecologische randvoorwaarden als kader voor wensbeeld

Naast de wettelijke kaders voor het ecologische wensbeeld, vormen ook enkele ecologische principes een kader. Over het algemeen worden bij natuurontwikkeling en –bescherming de volgende vier begrippen gehanteerd¹ (verbeeld in figuur 1):

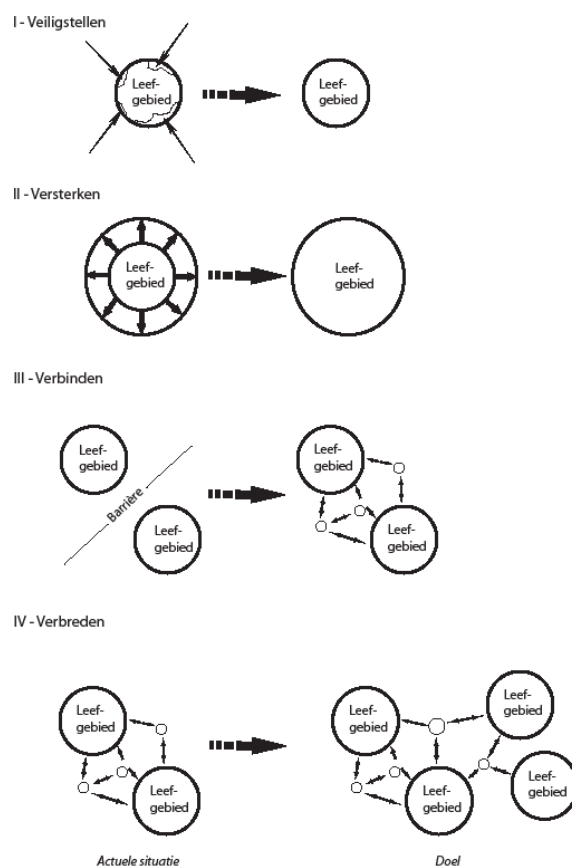
- Veiligstellen huidige leefgebieden: de gebieden waar bijzondere soorten leven worden planologisch beschermd tegen negatieve invloeden van buitenaf. Dit kan bijvoorbeeld door het tegengaan van verdroging, verzuring en vermessing. Hierdoor ontstaan optimaal functionerende biotopen.
- Versterken huidige leefgebieden: het oppervlak van de leefgebieden wordt zodanig uitgebreid dat het leefgebied groter wordt. Hierdoor kan de populatie groeien.
- Verbinden leefgebieden: de leefgebieden moeten onderling verbonden zijn, om genetische uitwisseling en de kolonisatie van geschikte leefgebieden mogelijk te maken. Beide aspecten zijn van belang voor de ontwikkeling van stabiele populaties.
- Verbreiding: het aantal leefgebieden breidt uit, waardoor de soort beter bestand is tegen eventuele tegenvallers.

Deze vier aspecten moeten achtereenvolgens worden gerealiseerd om duurzaam stabiele populaties van voldoende omvang te kunnen handhaven. In het bestemmingsplan moeten de leefgebieden en verbindingen worden beschermd in de vorm van een aaneengesloten netwerk. Dit netwerk zou niet alleen voor wettelijk beschermde soorten moeten worden ingesteld, maar ook voor lokaal of regionaal bijzondere soorten, waaronder soorten van de Rode lijst.

Het netwerk van leefgebieden en verbindingen is op drie schaalniveaus te benaderen:

- als onderdeel van het landschap, waarbij elk landschapstype kenmerkende, onderling samenhangende, biotopen heeft;
- het 'natuurnetwerk' bestaande uit natuurgebieden en verbindingzones;
- de 'ecologische infrastructuur', bestaande uit landschapselementen.

Bovenstaande drie typen netwerken vormen kaders voor het bestemmingsplan, waarbinnen het wensbeeld is geformuleerd.



Figuur 1. Algemeen gehanteerde begrippen bij natuurontwikkeling en –bescherming (bron: B. Crombaghs).

¹ Crombaghs

3.2 Landschap

Versterken van kenmerkende landschapselementen

Het huidige landschap van de gemeente Emmen laat zich onderverdelen in een drietal grote eenheden:

- het esdorpenlandschap op de zandgronden
- het landschap van de hoogvenen:
 - o de grootschalige vervingen
 - o het Bargerveen
- het landschap van de randvervingen:
 - o Schoonebeekerdiep
 - o Roswinkel

Elk van deze landschapstypen heeft karakteristieke kenmerken (bijvoorbeeld open, of juist veel houtwallen) en specifieke abiotische omstandigheden, zoals bodemsoort en grondwaterstanden. Hierdoor zijn voor specifieke plant- en diersoorten omstandigheden ontstaan waarin zij kunnen leven. Zo foerageren ganzen graag in de open veenkoloniën, terwijl de veldspitsmuis juist in het besloten agrarische landschap leeft. De benodigde maatregelen ter bescherming van leefgebieden van bijzondere soorten vallen dus vaak samen met de maatregelen die gewenst zijn voor versterking van het landschap. Andersom zijn ingrepen om het landschap te versterken in het algemeen positief voor de aanwezige plant- en diersoorten. De leefgebieden van bijzondere soorten zijn in paragraaf 5.2 beschreven.

3.3 Natuurnetwerk

Verbindingen en buffers voor functioneren natuurgebieden

Natuurgebieden functioneren voor de meeste soorten niet wanneer zij geïsoleerd in het landschap liggen. Door verbindingen met andere natuurgebieden vindt uitwisseling van individuen plaats, wat noodzakelijk is voor instandhouding van gezonde populaties. Deze verbindingen kunnen aaneengesloten lijnen zijn, maar ook bestaan uit stapstenen. Behalve de aanwezigheid van verbindingen is ook de omvang van natuurgebieden van belang voor het ecologisch functioneren. Te kleine gebieden kunnen geen levensvatbare populaties van planten en dieren bevatten. Tenslotte kunnen natuurgebieden een buffer nodig hebben tegen

invloeden van buitenaf, zoals licht, luchtvervuiling en verdroging.

De onderdelen van het natuurnetwerk bestaan uit de reeds aangewezen natuur- en bosgebieden (zie hfdst 2), de EVZ's en de leefgebieden van de beschermde soorten, zoals aangegeven in 5.2. Wanneer deze onderdelen in het bestemmingsplan een op natuur gerichte bestemming krijgen, zijn gerichte beheermaatregelen mogelijk. De gebieden worden dan ook beschermd tegen verstoring van buiten af.

3.4 Ecologische infrastructuur

Ecologische infrastructuur voor instandhouding populaties buiten natuurgebieden

Veel dieren oriënteren zich door middel van en verplaatsen zich via landschapselementen. Ook de verspreiding van veel plantensoorten gaat via landschapselementen, bijvoorbeeld via stromend water. Per soortgroep en soort verschilt de benodigde aard en uiterlijk van de elementen. Het gaat onder andere om houtwallen, houtsingels, vennen, sloten, schrale graslandjes en bosschages. Zo vliegen vleermuizen vaak langs lijnvormige elementen als bomenrijen en (brede) watergangen. Een aantal vlindersoorten verspreidt zich via gebieden met geschikte nectarplanten. De maximale afstand tussen dergelijke gebieden verschilt per soort. De landschapselementen, watergangen en wegbermen vormen het kleinschalige natuurnetwerk, de infrastructuur waarlangs soorten bewegen in het landschap. Behoud van deze 'ecologische infrastructuur' is noodzakelijk om het voortbestaan van populaties buiten de natuurgebieden te garanderen. De verspreiding van soorten is noodzakelijk voor de uitwisseling van individuen tussen populaties, om inteelt te voorkomen.

In het bestemmingsplan verdient dit netwerk bijzondere aandacht. Aantasting van de onderdelen van het netwerk en aangrenzende leefgebieden moet zoveel mogelijk worden voorkomen.



3.5 Stabiele leefgebieden voor Rode lijst-soorten

Rode-lijst soorten als indicator

Naast de lijsten met beschermde soorten, zijn door het ministerie ook Rode lijsten opgesteld. Op de rode lijsten staan bedreigde planten- en diersoorten, die in Nederland sterk in aantal zijn afgenomen of nog afnemen. Voor deze soorten moeten beschermingsmaatregelen worden getroffen om ze weer in aantal te laten toenemen. De Rode lijst-soorten zijn niet wettelijk beschermd, tenzij ze ook in de Flora- en faunawet worden genoemd.

Vaak zijn de soorten van de Rode lijst kritische indicatoren voor bepaalde abiotische omstandigheden en voor levensgemeenschappen. Wanneer de omstandigheden geschikt zijn voor Rode lijst-soorten, zijn ze dat voor een groot aantal soorten planten en dieren. Dergelijke omstandigheden zijn van belang voor de instandhouding van de soorten in Nederland.

In Emmen komt een groot aantal soorten van de Rode lijst voor. Vanwege het regionale belang en de waarde als indicator is het belangrijk de leefgebieden van deze soorten beschermen.

4. ECOLOGISCH WENSBEELD

4.1 Wensbeeld vanuit wettelijke kaders

Op basis van de in hoofdstuk 2 geschetste kaders is het volgende ecologische wensbeeld op te stellen voor de gemeente Emmen:

** Verdroging Natura 2000-gebied opgeheven*

De verdere verdroging van het Bargerveen door externe activiteiten is gestopt. Het gebied is met goed ontwikkelde ecologische verbindingzones verbonden met andere natuurgebieden, ook in Duitsland. Door middel van beheermaatregelen zijn de omstandigheden in het gebied geoptimaliseerd. Negatieve effecten als verontreiniging, verstoring (bijvoorbeeld licht en geluid), verzuring en verrijking door externe activiteiten wordt voorkomen.

** EHS gerealiseerd en verstoeken van verstoring*

De EHS is gerealiseerd, inclusief de EVZ's. De gebieden zijn en blijven verstoeken van negatieve invloeden van buitenaf. De abiotische omstandigheden in de EHS zijn stabiel.

** Milieukwaliteiten gegarandeerd in milieu-beschermingsgebieden*

In het stiltegebied Bargerveen is de stilte gegarandeerd. In alle milieubeschermingsgebieden zijn de abiotische omstandigheden optimaal voor bijzondere flora en fauna.

** Beschermde soorten niet verstoord*

De zwaarder beschermde plant- en diersoorten worden niet verstoord door ontwikkelingen en activiteiten.

** Landschap versterkt*

De Hondsrug is meer bebost, de beekdalen zijn als zodanig ontwikkeld en de open gebieden zijn en blijven open. Landbouw, recreatie en wonen zijn gecombineerd met natuurontwikkeling en beheer. Bijzondere lokale waarden worden gekoesterd, om de gebieden leefbaar te houden.

4.2 Wensbeeld vanuit ecologie

Het in 4.1 geschetste wensbeeld kan worden aangevuld met wensen voortkomend uit de algemene ecologische principes uit hoofdstuk 3:

** Stabiele leefgebieden voor zwaar(der) beschermde en Rode lijst-soorten*

De leefgebieden van de populaties van zwaar(der) beschermde soorten zijn beschermd tegen verstoring. In de leefgebieden van zwaar(der) beschermde en Rode lijst-soorten zijn de abiotische omstandigheden zodanig dat levensvatbare populaties kunnen bestaan in rijke levensgemeenschappen.

** Functioneel natuurnetwerk*

Alle natuurgebieden in de gemeente en de leefgebieden van zwaarder beschermde soorten hebben een voldoende grote omvang. Zij vormen stabiele leefgebieden waar bijzondere planten en dieren kunnen leven. De inrichting van de gebieden is op deze soorten afgestemd. De gebieden zijn onderling en met (natuur)gebieden buiten de gemeente verbonden. Het natuurnetwerk is beschermd tegen verstoring.

** Aaneengesloten ecologische infrastructuur*

De ecologische infrastructuur is een aaneengesloten en stabiel netwerk, gemeente dekkend. De onderdelen zijn geschikt voor alle bijzondere en kwetsbare soorten en sluiten aan op het natuurnetwerk.

** Aansluiten bij behoud van landschapstypen*

Bij het beheer, onderhoud, herstel en de ontwikkeling van de voor de landschapstypen kenmerkende landschapselementen wordt rekening gehouden met de voorkomende soorten, die vaak afhankelijk zijn van deze elementen.

** Rekening houden met klimaatverandering*

Leefgebieden zijn bestand tegen de mogelijke gevolgen van de klimaatverandering, onder

andere door de aanleg van verbindingzones
en optimalisering van de waterhuishouding.

5. UITGANGSPUNTEN VOOR HET BESTEMMINGSPLAN

5.1 Gebieden

De wensbeelden uit 4.1 en 4.2 kunnen per gebied worden vertaald in de volgende uitgangspunten voor het bestemmingsplan:

1) Bargerveen (Natura 2000, Natuurgebied, Milieubeschermingsgebied)

Grootste bedreiging voor het Bargerveen is de verlaging en toename van de fluctuatie van de waterstand door ontwatering buiten het Natura 2000-gebied. Momenteel draagt vooral het Duitse deel, het gebied rond Weiteveen en het gebied ten zuiden van het Bargerveen sterk bij aan de verdroging. Ook de ontwatering voor een deel van Weiteveen (25 huizen) zorgt voor verdroging. De verrijking van het Bargerveen wordt veroorzaakt door het inwaaien van nutriëntenrijk zand uit akkers en atmosferische deposities. De beschermde (vogel)soorten in het Bargerveen zijn met name gevoelig voor verstoring door geluid².

Uitgangspunten voor het bestemmingsplan:

- Bescherming van de waterhuishouding van het Bargerveen.
- Geen toename van de ammoniakdepositie op het Bargerveen.
- Voorkomen van het overschrijden van de geluidsmaxima in het Bargerveen³.
- De inrichting van het gebied rond het Bargerveen afstemmen op de doelen van het Natura-2000-beheerplan.
- Bescherming van abiotische omstandigheden in het Bargerveen.

2) Oosterbos (Natuurgebied, Milieubeschermingsgebied)

Bebost voormalig hoogveengebied met als voornaamste bedreiging verdere verdroging van het resterende veen.

Uitgangspunt voor het bestemmingsplan:

- Bescherming van de waterhuishouding van het gebied en verdere verdroging tegengaan.
- Geen toename van de ammoniakdepositie in het gebied.

3) Valtherbos en Emmerdennen (Natuurgebied, Milieubeschermingsgebied)

Het Valtherbos en de Emmerdennen bestaan uit naald- en gemengd bos op hei en stuifzand. Grootste bedreigingen voor het Valtherbos en Emmerdennen zijn verzuring en verdroging van de bossen.

Uitgangspunten voor het bestemmingsplan:

- Bescherming van de waterhuishouding van het gebied.
- Geen toename van de ammoniakdepositie in het gebied.

4) Noorbargerbos (Natuurgebied, Milieubeschermingsgebied)

Het Noorbargerbos is een gemengd bos, aangeplant op een heide- en stuifzandgebied. Vooral verstoring door recreatie en infrastructuur vormt een bedreiging voor de ontwikkeling en instandhouding. De geïsoleerde ligging, door het ontbreken van verbindingen met andere bos- en natuurgebieden, maakt het kwetsbaar. Daarnaast is het bos gevoelig voor verzuring en verdroging.

Uitgangspunten voor het bestemmingsplan:

- Bescherming van de waterhuishouding van het gebied.
- Geen toename van de ammoniakdepositie in het gebied.
- Zonering van recreatie.
- Versnippering van het gebied voorkomen.
- Verbinding realiseren met Valtherbos.

5) Bargerveen - Schoonebeekerveld – Oosteindse Veen - Dalerveense Veen (EVZ 27, Milieubeschermingsgebied (Oosteindse Veen))

² KIWA

³ POP II

Voor de instandhouding van de geïsoleerde natuurgebieden is het noodzakelijk dat deze worden verbonden om verdere versnippering te voorkomen. De verbinding tussen het Bargerveen naar het Dalerveense Veen is met name van belang voor soorten van heide en veen, zoals de heikikker, bruine vuurvlieder, heideblauwtje.

Uitgangspunten voor het bestemmingsplan:

- Realiseren van de EVZ's.
- Nieuwe activiteiten moeten bijdragen aan de doelstellingen en realisatie van de ecologische verbindingzone of hierop geen negatief effect hebben.

6) Valtherbos –Ter Apel (EVZ 11)

Voor de instandhouding van de geïsoleerde natuurgebieden is het noodzakelijk dat deze worden verbonden om verdere versnippering te voorkomen. De verbinding tussen het Valtherbos en Ter Apel is met name van belang voor de das.

Uitgangspunten voor het bestemmingsplan:

- Realiseren van de EVZ's.
- Nieuwe activiteiten moeten bijdragen aan de doelstellingen en realisatie van de ecologische verbindingzone of hierop geen negatief effect hebben.

7) Emmerdennen-Oosterbos-Veenpark-Bargerveen (Runde) (EVZ 26)

Voor de instandhouding van de geïsoleerde natuurgebieden is het noodzakelijk dat deze worden verbonden om verdere versnippering te voorkomen. Soorten die van de verbinding tussen het Emmerdennen en het Bargerveen gaan profiteren zijn libellen, (zand)loopkevers, amfibieën, boomarter en eikenpage.

Uitgangspunten voor het bestemmingsplan:

- Realiseren van de EVZ's.
- Nieuwe activiteiten moeten bijdragen aan de doelstellingen en realisatie van de ecologische verbindingzone of hierop geen negatief effect hebben.

8) Emmerschans (Milieubeschermingsgebied)

De Emmerschans ligt op de overgang van de Hondsrug naar de Veenkoloniën. Hierdoor zijn bijzondere gradiënten aanwezig in het landschap en abiotische omstandigheden.

Belangrijkste bedreigingen zijn het verdwijnen van deze gradiënten en verzuring.

Uitgangspunten voor het bestemmingsplan.

- Geen toename van de ammoniakdepositie in het gebied.
- Behouden en versterken van gradiënten.

9) Dalerveense veen (Milieubeschermingsgebied)

Het Dalerveense veen is een restant van het Bourtangerveen. Het veen is hier afgegraven, maar niet ontgonnen. Door ontginning van de omgeving is het gebied verdroogd. Het gebied mag zich ontwikkelen tot een gebied met natte en schrale graslanden en bos.

Uitgangspunten voor het bestemmingsplan.

- Bescherming van de waterhuishouding van het gebied en verdere verdroging voorkomen.

10) Oeverse bosje (Milieubeschermingsgebied, Ontwerp-Structuurvisie)

De vegetatie van het Oeverse bosje behoort tot een waardevolle bosgemeenschap van hultstrijk beuken/eikenbos op keileem. De beperkte omvang en de geïsoleerde ligging van dit bosje vormen een grote bedreiging voor het voortbestaan van de vegetatie.

Uitgangspunten voor het bestemmingsplan:

- Opheffen van de geïsoleerde ligging.
- Realiseren van een bufferzone rond het bos, tegen verstoring en ammoniakdepositie.

5.2 Soorten

Op basis van verspreidingsgegevens van de provincie Drenthe⁴ en diverse rapporten en verspreidingsatlassen⁵ zijn de leefgebieden van bijzondere soorten geïnterpreteerd. De gegevens zijn meestal per kilometerhok (vierkante kilometer) verzameld. Op de kaart 3 t/m 9 in de bijlagen zijn de gebieden aangegeven waarbinnen de soorten zijn waargenomen. Deze leefgebieden vallen vaak samen met de in 5.1 genoemde gebieden.

⁴ Provincie Drenthe

⁵ Zie literatuurlijst

Daarbuiten is het voorkomen van soorten sterk gekoppeld aan de kenmerkende elementen van de landschapstype. Hier verdienen de leefgebieden bijzondere bescherming. De wensbeelden uit 4.1 en 4.2 kunnen per soortgroep worden vertaald in uitgangspunten voor het bestemmingsplan:

1) Vaatplanten

In de gemeente komt een groot aantal bijzondere vaatplanten voor. Doordat vaatplanten aan hun groeiplaats gebonden zijn, hebben zij een grote indicatorwaarde. Met name het vóórkomen van kritische soorten zegt veel over de abiotische omstandigheden, zoals kwel, zuurgraad en voedselrijkdom. Veel dieren zijn ook afhankelijk van deze abiotische omstandigheden. Het vóórkomen van bepaalde plantensoort zegt dus ook iets over de geschiktheid van het biotoop voor bepaalde, vaak kritische, diersoorten. De meeste zwaarder beschermde plantensoorten (tabel 2 en 3 AMvB) groeien in de gebieden die in paragraaf 5.1 zijn beschreven.

Op kaart 3a zijn de overige gebieden aangegeven waar bijzondere soorten voorkomen. Dit zijn de NAM-locatie bij Schoonebeek en het nabij gelegen Westeindsche veen. Hier groeien diverse bijzondere soorten, waaronder gevlekte orchis, lange ereprijs, ronde zonnedauw, jeneverbes en steenanjer. De voorkomende soorten zijn gevoelig voor vermessing en verzuring. In het Stieltjeskanaal groeit de zwaar beschermde drijvende waterweegbree. Vaarbewegingen en onzorgvuldig onderhoud vormen een bedreiging voor het voortbestaan van de groeiplaats van deze soort.

Op kaart 3b zijn gebieden aangegeven waar kwelindicatoren zijn waargenomen. Dit zijn soorten die voor hun groeiplaats in enige mate afhankelijk zijn van de aanwezigheid van kwel. Door veranderingen, bebouwing en gebruik van het landschap is op veel plaatsen de kwel en de bijbehorende vegetatie verdwenen of verminderd. Voor kwelsoorten zijn veranderingen in de waterhuishouding de grootste bedreiging

Kaart 3c geeft de gebieden aan waar de sloten botanische waarden hebben⁶. Dit zijn de beekdalen van het Schoonebeekerdiep, de Sleenerstroom en de Valtherstroom. Deze plantensoorten zijn aangepast aan de karakteristiek dynamiek en waterkwaliteit van beken. Door kanalisatie, bebouwing en landbouwkundig gebruik zijn veel van de beken hun kwaliteit en dynamiek verloren. Om de waarden van de sloten te kunnen behouden, moeten de beken worden hersteld.

Soorten van voedselarme omstandigheden komen verspreid over de hele gemeente voor, voornamelijk in natuurgebieden bermen en oevers. Het behoud van deze soorten is te realiseren met aangepast beheer.

De bedreigingen voor soorten die in bos- en natuurgebieden leven, zijn benoemd in de vorige paragraaf.

Uitgangspunten voor bestemmingsplan:

- Bescherming van de groeiplaatsen en abiotische omstandigheden in de NAM-locatie, het Westeindsche veen en het Stieltjeskanaal.
- Bescherming van de waterhuishouding in de gebieden op kaart 3b.
- Herstel van de beekdalen.

2) Reptielen

De waarnemingen van reptielen komen uit het Bargerveen, Berkenrode, het Valtherbos en EVZ 27 (Dalerveense Veen), zie kaart 4. De populatie gladde slang in het Bargerveen is één van de twee populaties in Drenthe en daarmee bijzonder. De andere populatie in Drenthe is die bij het Fochteloërveen. De waarnemingen van de zandhagedis komen van de enige bekende grote populatie in Drenthe. Het voorkomen van deze twee soorten is dus van groot belang voor het voortbestaan van de regionale en landelijke populaties.

Voor de instandhouding van de populaties is het van groot belang dat de leefgebieden worden beschermd en verbonden met andere leefgebieden, ook buiten de gemeente.

⁶ POP II

Uitgangspunt voor bestemmingsplan

- Bescherming en versterking van de droge landschapselementen (o.a. houtwallen, houtsingels) in de op kaart 4 aangegeven leefgebieden van reptielen.

3) Amfibieën

De waarnemingen van amfibieën zijn gedaan in het Valtherbos, Weerdinge en de zandwinning, het Oosterbos, het Bargerveen en in en in de omgeving van EVZ 27, zie kaart 5. In Emmen komt een groot aantal soorten amfibieën voor, waaronder de bijzondere knoflookpad, rugstreeppad, kamsalamander en poelkikker. De populatie van knoflookpad is de enige in Drenthe. De enige bekende grote populatie van rugstreeppad leeft in Midden-Drenthe. De waarnemingen van Emmen zouden op een tweede populatie kunnen duiden. Binnen Drenthe zit de grootste populatie van kamsalamander in het westen van de provincie. De populatie in Emmen is één van de twee kleinere populaties. Poelkikker komt in de zuidelijke helft van Drenthe vrij veel voor. In het zuidoosten relatief weinig. Het voorkomen van deze vier soorten in Emmen is dus bijzonder en van belang voor het regionale of zelfs landelijke voortbestaan van de soorten.

Voor het in standhouden van de populaties moeten de leefgebieden beschermd worden en verbonden met andere leefgebieden, binnen en buiten de gemeente.

Uitgangspunt voor bestemmingsplan:

- Bescherming en versterking van de geschikte landschapselementen (plasjes, watergangen, singels, houtwallen, bosschages, etc.) in de op kaart 5 aangegeven leefgebieden van amfibieën.

4) Dagvlinders

De waarnemingen van beschermde dagvlinders en soorten van de Rode lijst concentreren zich in de volgende gebieden (zie kaart 6):

- Valtherbos, Weerdinge
- Emmerschans
- EVZ 11
- Roswinkel
- Oosterbos

- Zwartemeer
- Bargerveen
- EVZ 27
- Parc Sandur
- Barger-Oostveen

De populatie van aardbeivlinder langs de randen van het Bargerveen is één van de vier belangrijkste populaties in Nederland en de enige van substantiële omvang in Drenthe. De bruine eikenpage en komavlinder komen verspreid voor op de hogere zandgronden van Drenthe. De waarnemingen betreffen waarschijnlijk zwervers, geen populaties. Bruine vuurvlinder en heideblauwtje komen in grote delen van Drenthe voor. Heivlinder komt verspreid op de hogere zandgronden van Drenthe voor. De waarnemingen in het Bargerveen lijken van een geïsoleerde populatie te komen, net als die van zilveren maan.

Groot geaderd witje, grote vos, kleine parelmoervlinders, koninginpage en rouwmantel zijn zwervers. De waarnemingen betreffen geen populaties. Deze soorten zullen profiteren van maatregelen die getroffen worden om de overige vlinders te behouden.

Voor het in standhouden van de populaties moeten de leefgebieden beschermd worden en verbonden met andere leefgebieden, binnen en buiten de gemeente.

Uitgangspunt voor bestemmingsplan:

- Bescherming en versterking van de geschikte landschapselementen (singels, houtwallen, bosschages, heideveldjes, schrale graslanden) in de op kaart 6 aangegeven leefgebieden van dagvlinders.

5) Vleermuizen

Bij de provincie zijn geen (recente) waarnemingen van vleermuizen in de gemeente Emmen bekend. In de periode 1989-1994 in ieder geval waargenomen⁷: baardvleermuis, franjestaart, watervleermuis, meervleermuis, gewone dwergvleermuis en laatvlieger. De eerste twee soorten zijn in het zuidwesten van de gemeente waargenomen. Deze soorten zijn landelijk niet algemeen en

⁷ Limpens

komen voor in boomrijke gebieden. Water- en meervleermuis komen in de hele gemeente voor en zijn voor voedsel en oriëntatie sterk afhankelijk van open water en watergangen. Gewone dwergvleermuis en laatvlieger zijn algemeen voorkomende soorten die voor voedsel en oriëntatie afhankelijk zijn van landschapselementen met opgaande begroeiing, ruigte of water. Vleermuizen hebben slaap- en kolonieplaatsen in boomholtes en in gebouwen. Overwinteringsplaatsen worden gevonden in huizen.

De lijnvormige elementen in de gemeente zijn voor vleermuizen een essentieel onderdeel van hun leefgebied. Deze elementen moeten daarom behouden blijven en met elkaar in verbinding staan.

Uitgangspunt voor bestemmingsplan:

- Bescherming en versterking van voor vleermuizen geschikte lijnvormige landschapselementen (singels, houtwallen, brede watergangen schrale graslanden).

6) Overige zoogdieren

Het zuidoostelijke deel van de gemeente Emmen is het leefgebied van de veldspitsmuis⁸. Het voorkomen van deze soort is alleen bekend per atlasblok (5x5 km), zie kaart 7. Deze soort komt elders in Nederland weinig voor. De populatie is dus van regionaal en landelijk belang. Het leefgebied bestaat uit kleinschalig landschap met een vrij open vegetatie.

De gemeente Emmen is een doortrekgebied van de das. Met name het landschap rond Roswinkel en EVZ 11 is geschikt als (stapsteen in de) verbinding tussen Valthe en Ter Apel.

Voor het behoud van de populatie veldspitsmuis is het van belang dat voor veldspitsmuis geschikte milieus binnen het leefgebied behouden blijven. Voor das is het van belang dat EVZ 11 wordt gerealiseerd, als verbinding tussen twee leefgebieden.

Uitgangspunten voor bestemmingsplan:

⁸ Snaak

- Bescherming en versterking van voor veldspitsmuis geschikte milieus (struweel en ruigtes) in de op kaart 7 aangegeven leefgebieden.
- Realiseren van EVZ 11.

7) Vogels

De oostelijke veenkoloniën (zie kaart 8a) vormen een functioneel onderdeel van het Bargerveen⁹. Diverse vogelsoorten die overwinteren in het Bargerveen foerageren in grote aantallen in de veenkoloniën, met name overwinterende ganzen. Deze foerageren op de akkers. Het open karakter van het landschap is voor hen essentieel. Hierdoor hebben zij goed zicht op eventuele predatoren. Het open karakter maakt het gebied ook aantrekkelijk voor diverse akkervogels van de Rode lijst om te broeden, waaronder gele kwikstaart en veldleeuwerik. De oevers van de wijken in het gebied vormen vaak de enige plek waar de vogels kunnen broeden of een vluchtplaats kunnen vinden. De oevers zijn dus van belang voor het voortbestaan van de populaties.

De beekdalen van de Sleenerstroom en het Schoonebeekerdiep zijn door hun relatieve openheid en de relatief hoge grondwaterstand aantrekkelijk voor weidevogels¹⁰ (kaart 8b). Binnen de gemeente zijn dit de twee meest aantrekkelijke en daarmee belangrijke gebieden voor weidevogels.

Uitgangspunt voor bestemmingsplan:

- Bescherming van de karakteristieke openheid van de oostelijke veenkoloniën en beekdalen (zie kaart 8a en b).
- Bescherming van de karakteristieke wijken in de oostelijke veenkoloniën (zie kaart 8a).

8) Vissen

Zuid-Drenthe is relatief visarm. Tegelijkertijd komen in Noord-Nederland waarschijnlijk relatief veel kleine modderkruipers voor¹¹. Op kaart 9 is aangegeven waar beschermde vissoorten zijn waargenomen. De gemeente is niet uitputtend onderzocht op het vóorkomen

⁹ POP II

¹⁰ POP II

¹¹ Brouwer

van vissen. Het is waarschijnlijk dat de vissen ook elders in de oostelijke veenkoloniën voorkomen.

Voor het behoud van de populatie kleine modderkruipers is het belangrijk de wijken in de veenkoloniën in stand te houden.

Uitgangspunt voor bestemmingsplan:

- Bescherming van de karakteristieke wijken in de op kaart 9 aangegeven leefgebieden.

9) Natuurnetwerk en ecologische infrastructuur

Het natuurnetwerk en de ecologische infrastructuur zijn essentieel voor het voortbestaan van soorten, zie 3.3 en 3.4. Beide moeten worden behouden en versterkt. Dit kan goed samengaan met het versterken van het landschap, aangezien het vaak om dezelfde elementen gaat.

Uitgangspunten voor bestemmingsplan:

- Bescherming en versterking van het natuurnetwerk en de ecologische infrastructuur.

6. ACTIEPUNTEN EN VERVOLGSTAPPEN

6.1 Noodzakelijk voor opstellen van bestemmingsplan

Naar aanleiding van de opgestelde uitgangspunten zijn de volgende actiepunten te benoemen die uitgevoerd moeten worden voordat het bestemmingsplan wordt opgesteld:

1) Onderzoeken in welke zones rond het Bargerveen welke activiteiten leiden tot effecten op de instandhoudingsdoelstellingen. Hierover overleg voeren met Staatsbosbeheer en de provincie om het bestemmingsplan zo veel als mogelijk af te stemmen met het op te stellen beheerplan.

2) Onderzoeken in welke zones rond de overige beschermde gebieden welke activiteiten leiden tot verstoring.

3) Uitvoeren van een plan-MER wanneer duidelijk is welke ruimtelijke ontwikkelingen mogelijk zouden zijn binnen het bestemmingsplan. Een plan-MER is vereist indien:

- het bestemmingsplan een kader biedt voor mogelijke m.e.r.- (beoordelings)plichtige activiteiten. Dit zijn activiteiten waarvoor bij nadere uitwerking een MER nodig is of kan zijn. Het gaat hierbij voornamelijk om (bestaande) intensieve veehouderij bedrijven die met wijzigingsbevoegdheden kunnen groeien;
- er kans is op significant negatieve effecten op het Bargerveen.

4) Concept-plankaart toetsen aan het ecologisch wensbeeld (leefgebieden), om eventuele strijdigheden te voorkómen en waar nodig adequate beschermingsmaatregelen op te nemen in het bestemmingsplan.

6.2 Gewenst vanuit ecologie

Om het ecologische wensbeeld optimaal in beeld te kunnen brengen en vervolgens te beschermen, zijn de volgende actiepunten gewenst:

5) Ecologische infrastructuur (zie 3.4) in kaart brengen, zodat deze goed kan worden opgenomen in het bestemmingsplan.

6) Bermbeheerplan opstellen voor behoud van schrale groei-omstandigheden in de bermen. Diverse bijzondere plantensoorten kunnen hiervan profiteren.

7) Verspreidingsgegevens over bijzondere soorten (bijven) verzamelen, om de leefgebieden en relaties tussen leefgebieden nog beter in beeld te krijgen en te houden:

- verzamelen van actuele gegevens van de verspreiding van vleermuizen;
- inventariseren van kwelsoorten in de kwelgebieden (actualiseren);
- verspreidingsgegevens van bijzondere soorten in het aan de gemeente grenzende deel van Duitsland verzamelen;
- actuele verspreidingsgegevens blijven verwerken in leefgebieden kaarten.

8) In de procedure van verlening van bouwvergunning opnemen dat de initiatiefnemer wordt gewezen op zijn onderzoeksplicht vanuit de Flora- en faunawet.



LITERATUURLIJST

Brink v/d H, A. van Dijk, B. van Os, P. Venema, 1996, Broedvogels van Drenthe, Van Gorcum & Comp.

Brouwer, T., B. Crombaghs, A. Dijkstra, H. Mensinga, A. J. Scheper, P. Schollema, 2008, Vissenatlas Groningen Drenthe, Verspreiding van zoetwatervissen in Groningen en Drenthe in de periode 1980-2007, Profiel Uitgeverij, Bedum

BügelHajema Adviseurs, 2008, Advies Natuurwaarden bedrijventerrein De Tweeling

Coumans M.Sc., C., 2008, Ecoscan Nieuw Amsterdamsestraat Emmen

Crombaghs, B.H.J.M., Een stappenplan voor de ontwikkeling van ecologische structuur voor amfibieën, Limes Divergens, Nijmegen.

Dijkstra A.C.J., Vries de, J., Hoentjen, B.J., 2003, Dagvlinders in Drenthe, voorkomen en verspreiding 1990-2001, PubliQue

Eelerwoude, 2008, Compensatievisie gemeente Emmen

Eelerwoude, 2004, Flora- en faunaonderzoek Sportlandgoed 't Swartemeer

Gemeente Emmen, Ontwerp-Structuurvisie

Gemeente Emmen, 2003-2013, Beheerplan Hoogveen Berkenrode

Goos, J.H., 1991, Ecologische structuur en Bosontwikkeling in de Gemeente Emmen,

Kiwa Water Research & EGG (2007). Knelpunten- en kansanalyse Natura 2000-gebieden. Kiwa Water Research, Nieuwegein/ EGG, Groningen

Limpens, H., K. Mostert & W. Bongers, 1997. Atlas van de Nederlandse vleermuizen, onderzoek naar verspreiding en ecologie. KNNV Uitgeverij, Utrecht.

Lutra, 1999, Tijdschrift van de vereniging voor zoogdierkunde en zoogdierbescherming

Manger, R., G. Abbingh, 2004, Libellen in Drenthe, Libellenwerkgroep Drenthe, Assen

Mank, G., 2006, Inrichting Runde en aanleg betonwegen in Emmen Noord en de Flora- en faunawet

Meeuwissen, T., E. van der Bilt, A. Brusse, A. Buijs, M. Siemonsma, E. Takman, A. van de Vijver, 1996, Hunze / Veenkoloniën Gebiedsvisie Natuur, Bos en Landschap, Provincie Drenthe, Assen

Ministerie van Landbouw, Natuurbeheer en Visserij & Provincie Drenthe, Ecologische verbindingzones, Gebiedsvisie Natuur, Bos en Landschap Werkmap

Ministerie van Landbouw, Natuurbeheer en Visserij & Provincie Drenthe, 2007, Natuur- en Landschapsdoelen in Drenthe, Integraal Gebiedsplan 2007, Provincie Drenthe, Assen

Oudega-Stoker, J.J.H. , M.J.J. Kooijnga, 2007, Goed op weg, Stand van zaken en acties voor ecologische verbindingzones in Drenthe, Ministerie van Landbouw, Provincie Drenthe, Assen

Provincie Drenthe, Integraal gebiedsplan natuur- en landschapsdoelen in Drenthe

Provincie Drenthe, Provinciaal Omgevingsplan II, Koninklijke Van Gorcum BV, Assen

Smittenberg, J., L. Noorman, B. Takman, P. Ziel, 2000, Zuidoostdrentse veengebieden, Gebiedsvisie Natuur, Bos en Landschap, Ministerie van Landbouw, Natuurbeheer en Visserij & Provincie Drenthe, Assen

Taken Landschapsplanning bv, 2002, Toekomstperspectief Hoogveenrestant, Gemeente Emmen

Tonckens Ecologie, 2006, Aanleg kanalen recreatieve toervaart Berkenrode, Projectplan Flora- en Fauna

Vegter, U., 1990, Grond- en oppervlaktewatergebonden plantensoorten als hydrologische indicatoren in Drenthe.

Vegter, U., 1990. Hydro-ecologische relaties in het beekdal van de Dwingeler- en Beilerstroom

Werkgroep florakartering Drenthe, 1999, Atlas van de Drentse Flora, Schuyt & Co

Ziel, P.IJ., 1997, Groenvisie Emmen, Door de bomen het bos weer zien.

Gegevens:

- Provincie Drenthe, Productgroep Landelijk gebied: Vegetatieonderzoek (1970-1996) en Broedvogelonderzoek Milieukartering Drenthe;
- Werkgroep Florakartering Drenthe (WFD)
- Vlinderwerkgroep Drenthe
- Werkgroep Amfibieën en Reptielen Drenthe (WARD)
- Stichting RAVON (Reptielen Amfibieën en Vissen Onderzoek Nederland)



Bijlagen

- Bijlage 1: Verklaring van enkele gebruikte termen
- Bijlage 2: Kaarten
- Kaart 1: Beschermde gebieden (Wet- en regelgeving)
- Kaart 2: Locaties uit compensatievisie
- Kaart 3a: Leefgebieden bijzondere planten
- Kaart 3b: Kwelindicatoren (per km hok)
- Kaart 3c: Sloten met botanische waarden
- Kaart 4: Leefgebieden met bijzondere reptielen
- Kaart 5: Leefgebieden met bijzondere amfibieën
- Kaart 6: Leefgebieden bijzondere dagvlinders
- Kaart 7: Leefgebieden veldspitsmuis (uur hok)
- Kaart 8a: Leefgebieden ganzen en steltlopers
- Kaart 8b: Leefgebieden weidevogels
- Kaart 9: Leefgebieden bijzondere vissen



Bijlage 1

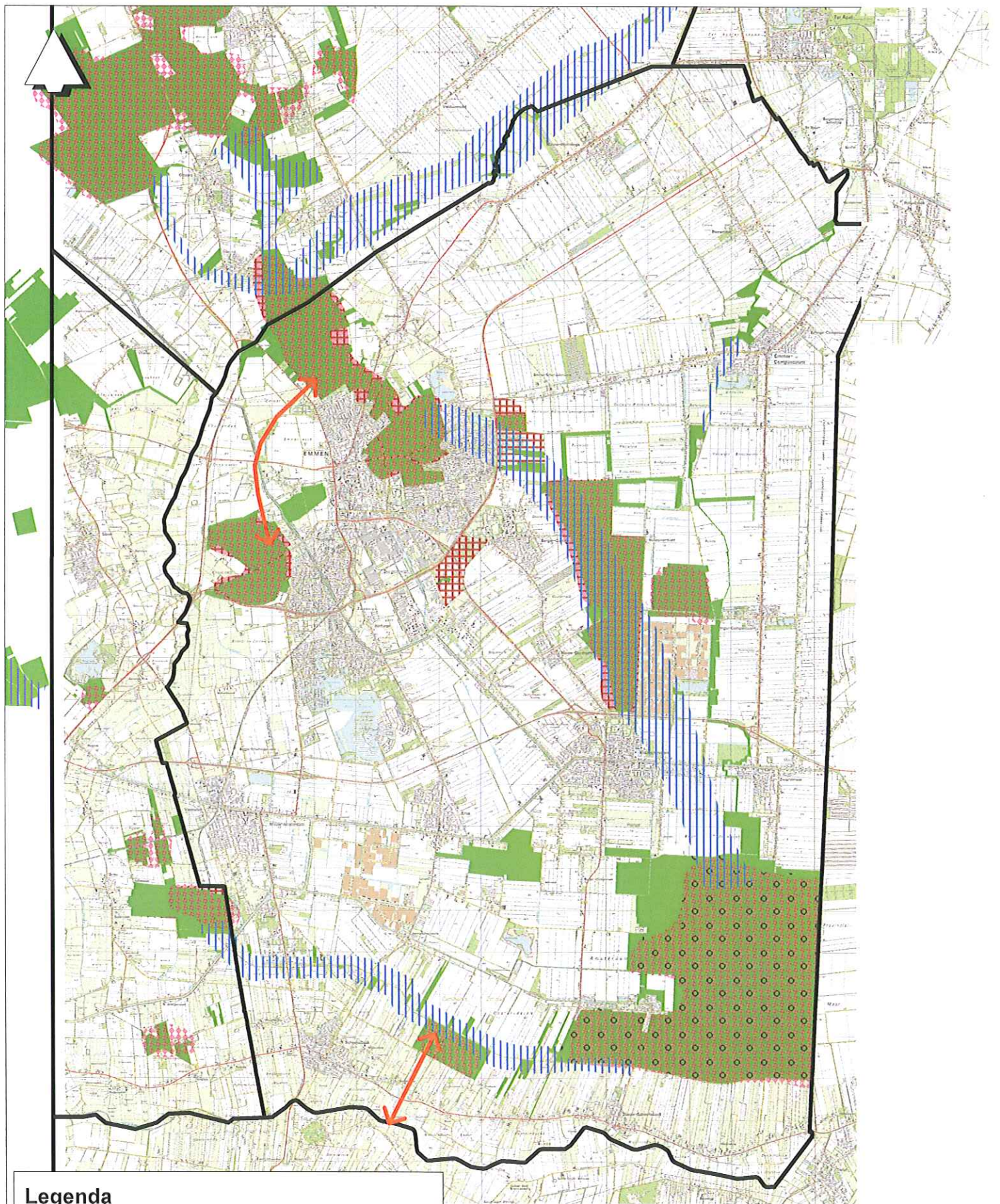
Verklaring van enkele gebruikte termen

- A-biotische factoren: Niet-levende milieufactoren als bodem, zonlicht, water, temperatuur en wind.
- Biotoop: een gebied met één landschapstype, waarin bepaalde plant- en diersoorten leven.
- Ecologie: de onderlinge relaties tussen planten, dieren en het milieu.
- Foerageren: het zoeken en vinden van voedsel door dieren. Wanneer dieren regelmatig een bepaald gebied gebruiken om zich te voeden, dan spreekt van een foerageergebied.
- Indicator: aanwijzing voor de aanwezigheid van bepaalde soorten of omstandigheden.
- Kwel is grondwater dat onder druk uit de grond komt. In het algemeen ontstaat kwel door een ondergrondse waterstroom van een hoger gelegen gebied naar een lager gelegen gebied.
- Verdroging: Het grondwater daalt ten opzichte van het "natuurlijke" niveau.
- Vermesting: de 'verrijking' van leefgebieden met de voedingsstoffen stikstof (en fosfor), onder andere via landbouw, veeteelt, industrie en rioolwaterzuiveringen.
- Verzuring: het zuurder worden van het milieu door neerslag uit de lucht, waarin verzurende stoffen zijn opgelost.









Bijlage 2

Kaarten



Legenda

-  Bos
-  Provinciale EHS
-  Ecologische verbindingzone
-  Milieubeschermingsgebied
-  Ecologische verbindingzone (ontwerp structuurvisie)
-  Habitat-/ vogelrichtlijngebied

Gemeente Emmen

Beschermde gebieden (Wet- en regelgeving)

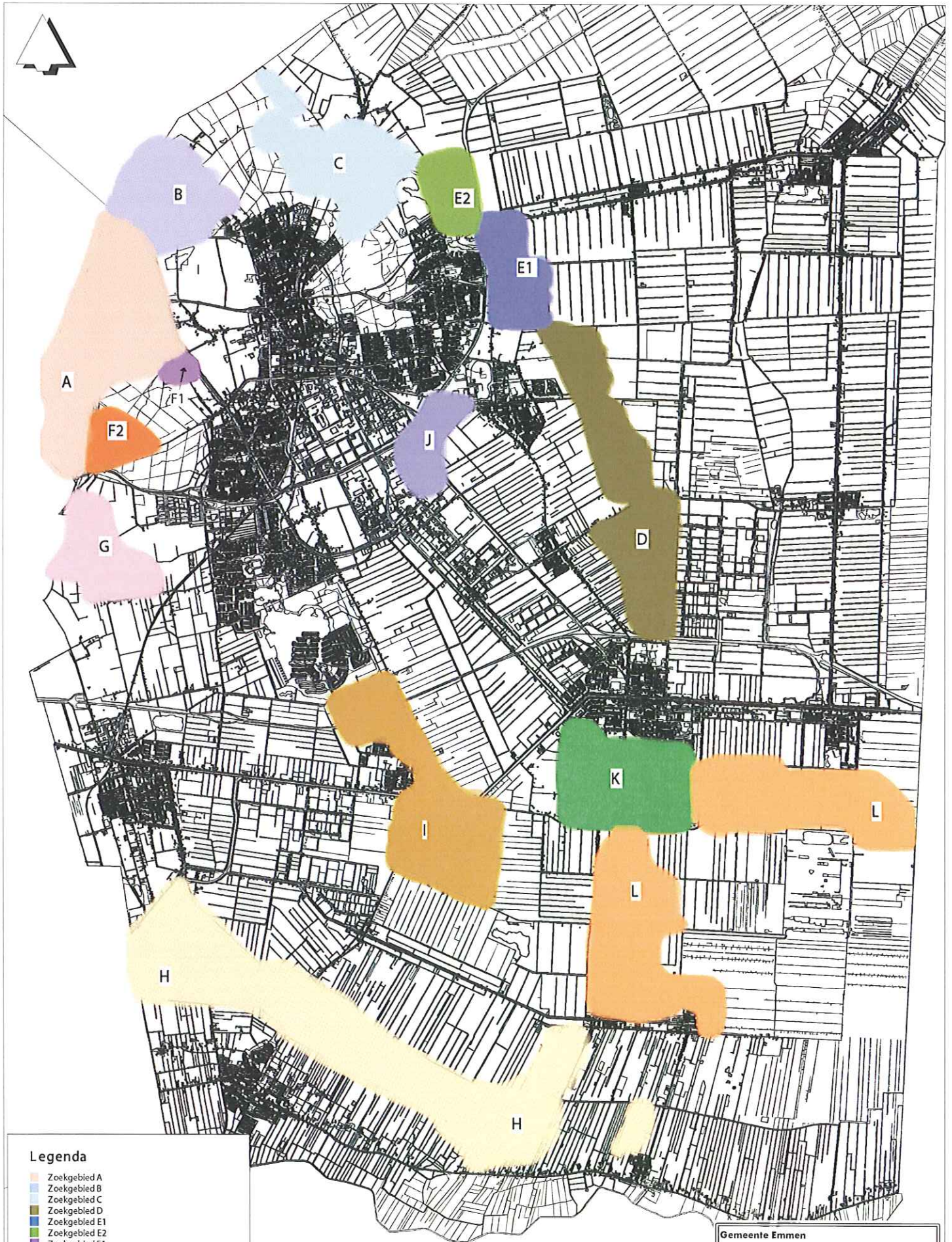
Opdrachtgever: Gemeente Emmen

Kaart: 1
Schaal: 1 : 120.000


Eelerwoude


Eelerwoude werkt met passie aan
een mooi en leefbaar Nederland

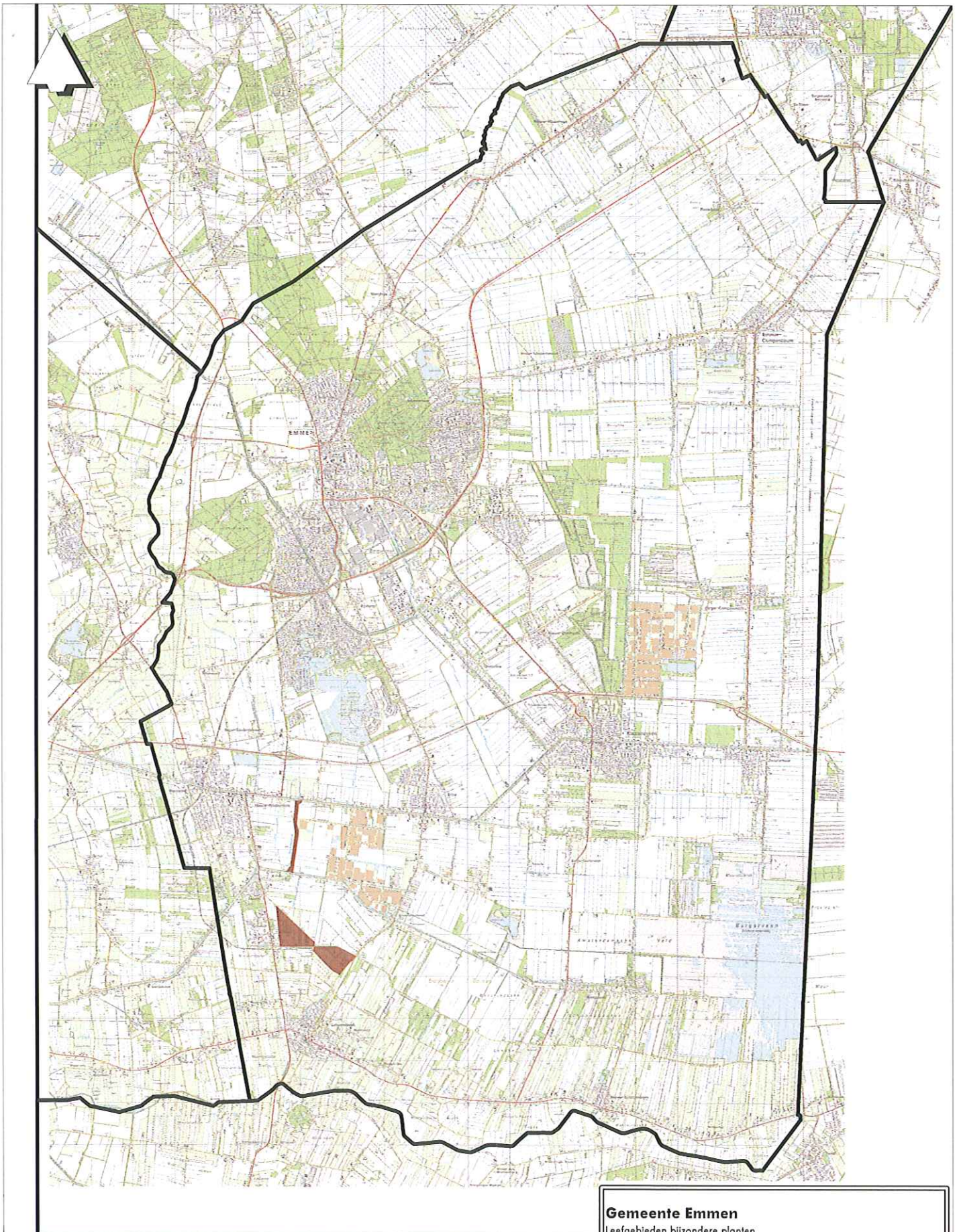
Opn. dat.:
Datum: 20-11-2008
Versie: Definitief
Formaat: A4
Bestand: P:\3223\mapinfo
Geteld: AV
Voorkaand: DW



Legenda

- Zoekgebied A
- Zoekgebied B
- Zoekgebied C
- Zoekgebied D
- Zoekgebied E1
- Zoekgebied E2
- Zoekgebied F1
- Zoekgebied F2
- Zoekgebied G
- Zoekgebied H
- Zoekgebied I
- Zoekgebied J
- Zoekgebied K
- Zoekgebied L

Gemeente Emmen	
Locaties uit compensatievisie	
Opdrachtgever: Gemeente Emmen	Kaart 2 Schaal: 1 : 120 000
	
Eelerwoude werkt met deels aan een nieuw en leefbaar Bestuur	
Dit document is van toepassing op: Versie: Definitief Formaat: A3 Bestand: P:\2014\rapport	Omschrijving: OIK Voorkeursland: OIK



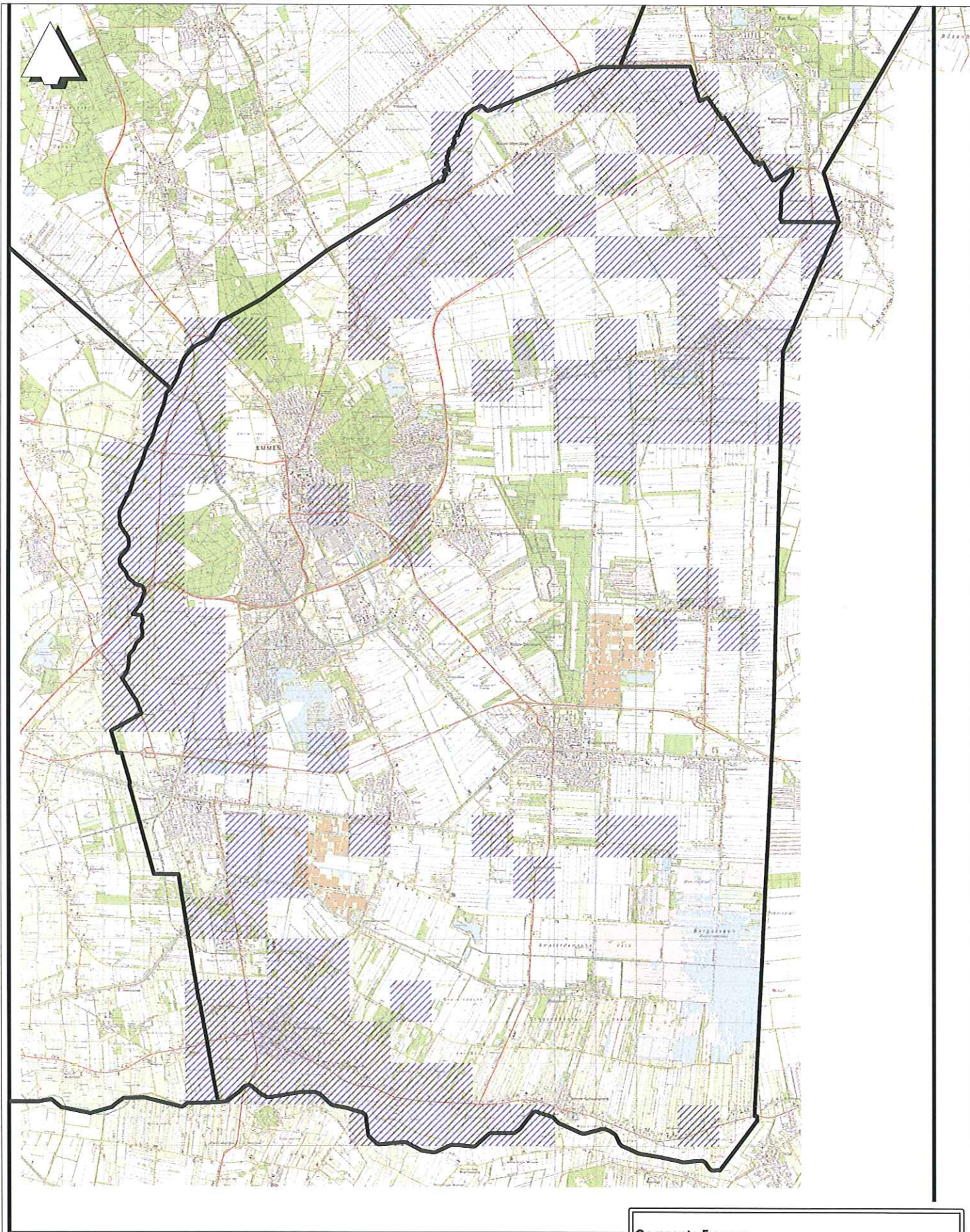
Gemeente Emmen
Leefgebieden bijzondere planten

Opdrachtgever: Gemeente Emmen

Kaart: 3a
Schaal: 1 : 120.000



Opn. dat.
Datum: 05-10-2008
Versie: Definitief
Formaat: A4
Bestand: P:\3223\mapinfo
Getekend: AV
Voorbeeld: DW



Gemeente Emmen

Kwelindicatoren (per km hok)

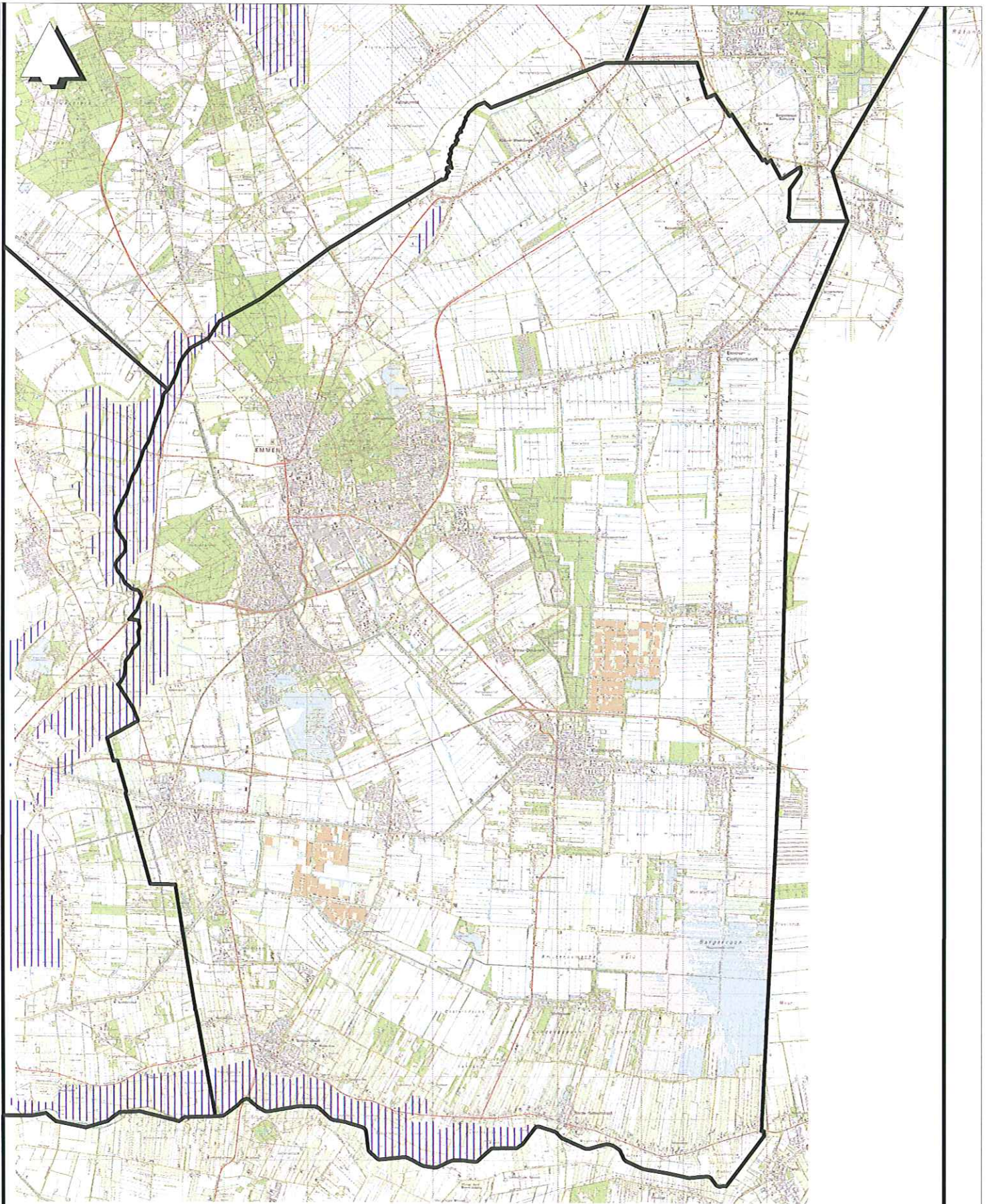
Opdrachtgever: Gemeente Emmen

Kaart: 3b
Schaal: 1 : 120.000



Eelerwoude werkt met passie aan
een mooi en leefbaar Nederland

Opn. dat: 30-10-2008
Versie: Definitief
Formaat: A-4
Bestand: P:\3223\mapinfo
Getekend: AV
Voorbeeld: DW



Gemeente Emmen

Sloten met botanische waarden

Opdrachtgever: Gemeente Emmen

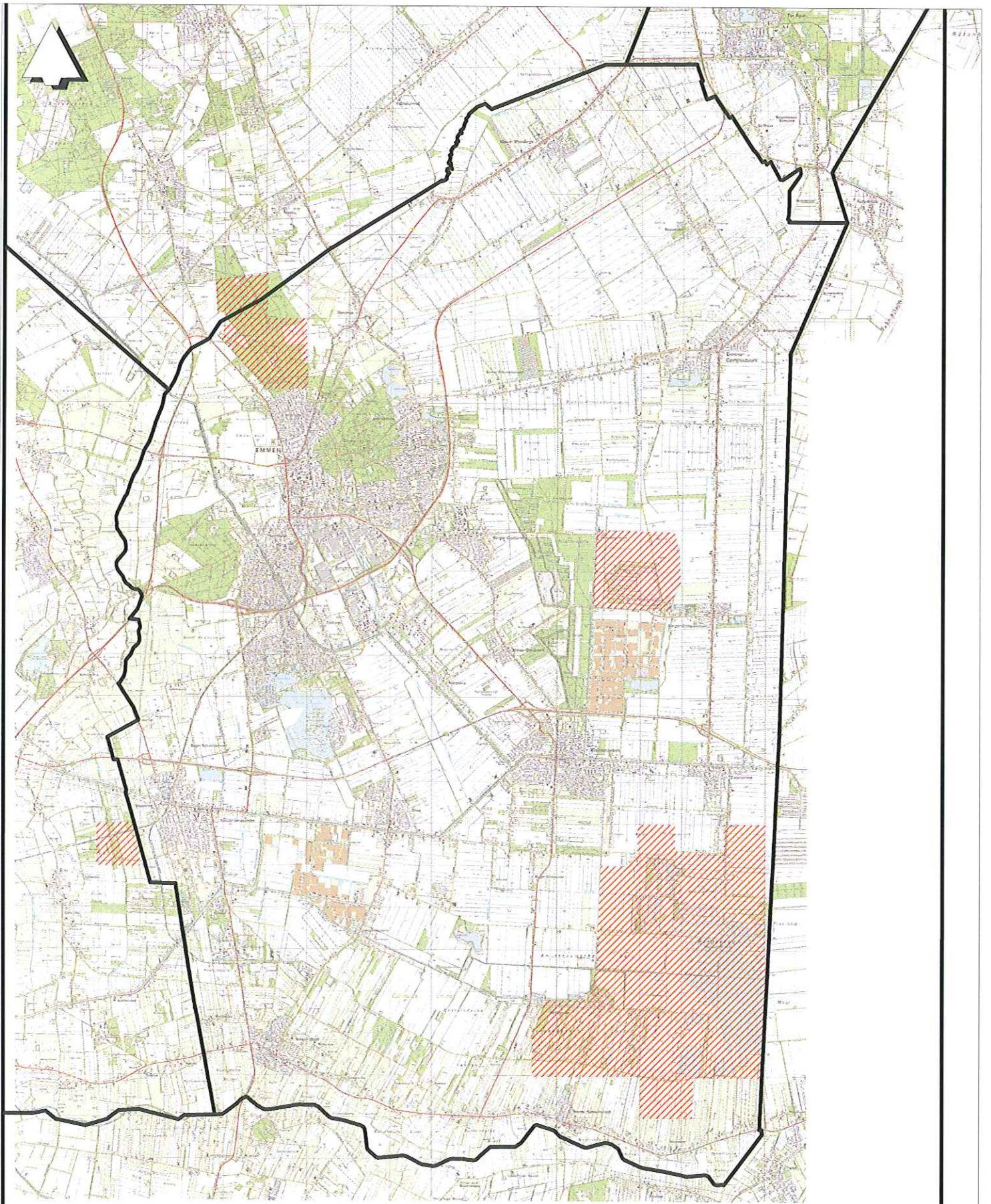
Kaart: 3c
Schaal: 1 : 120.000



Eelerwoude werkt met passie aan
een mooi en leefbaar Nederland

Opn. dat: 30-10-2008
Datum: Definitief
Formaat: A4
Bestand: PA\3223\mapinfo

Getekend: AV
Voorafkeerd: DW



Gemeente Emmen
Leefgebieden bijzondere reptielen

Opdrachtgever: Gemeente Emmen

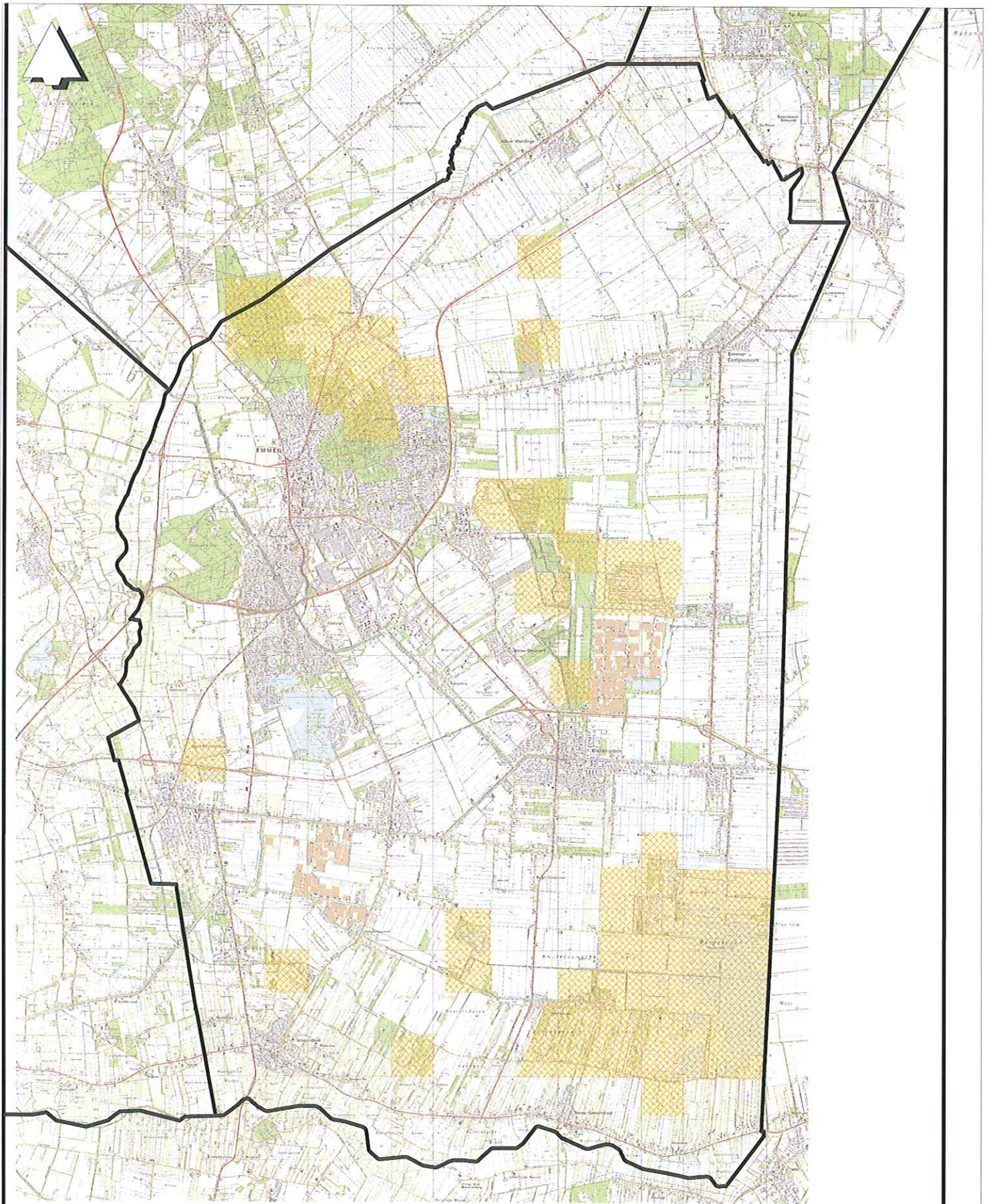
Kaart: 4
Schaal: 1 : 120.000



Eelerwoude werkt met passie aan
een mooi en leefbaar Nederland

Opn. dat.: 30-10-2008
Datum: Definitief
Formaat: A4
Bestand: P:\3223\mapinfo
Getekend: AV

Voorbeeld: DW



Gemeente Emmen

Leefgebieden bijzondere omstandigheden

Opdrachtgever: Gemeente Emmen

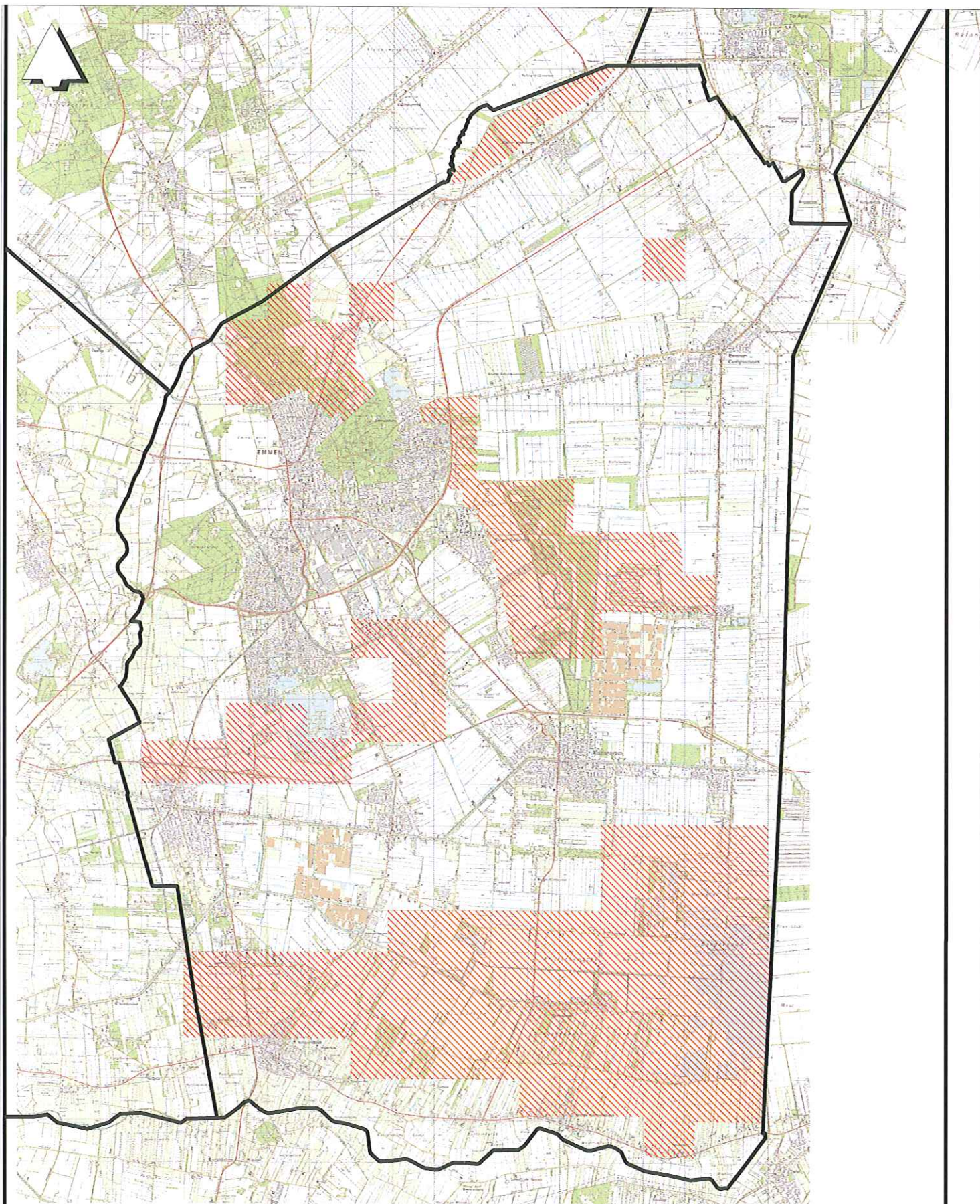
Kaart: 5
Schaal: 1 : 120.000




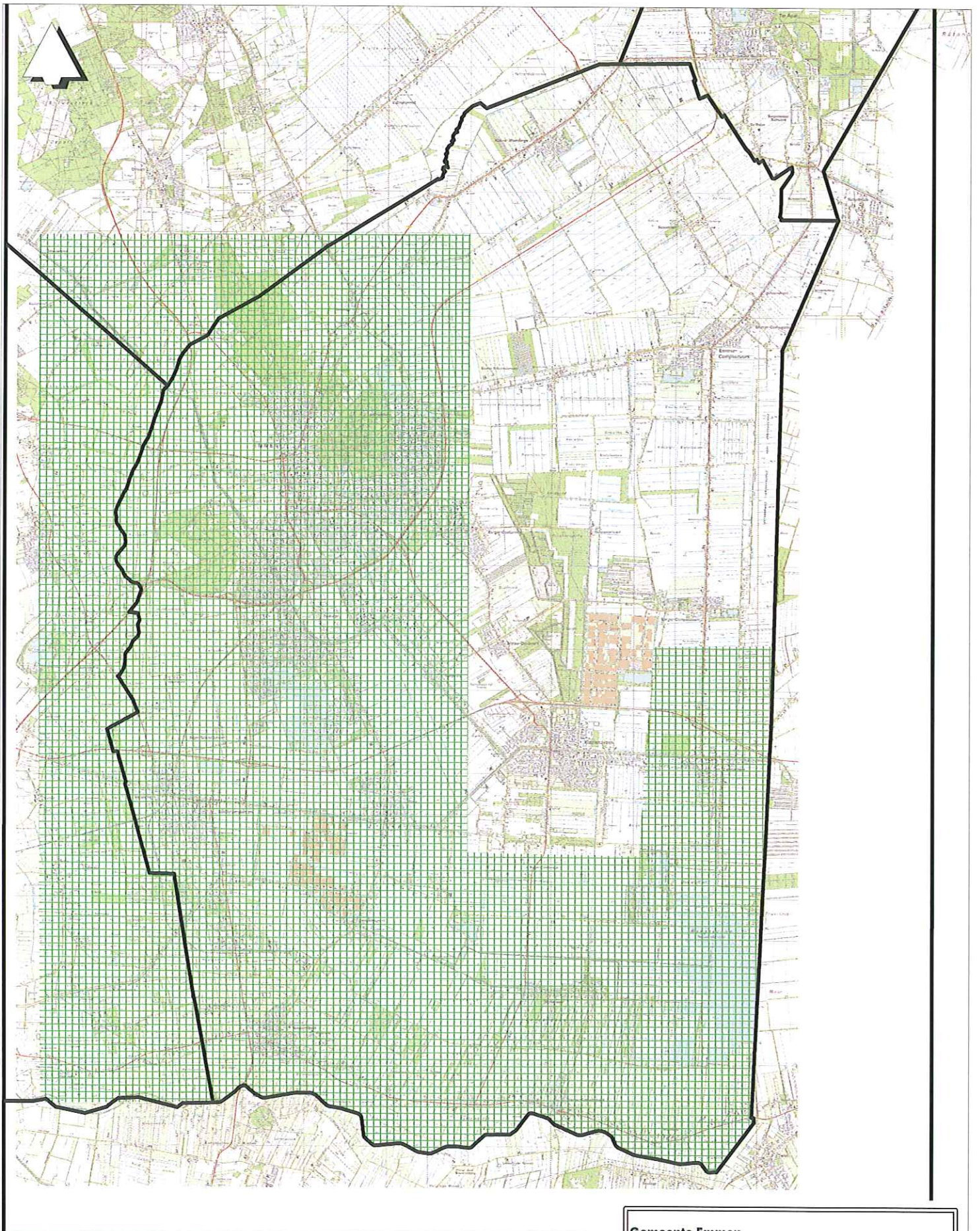
Eelerwoude werkt met passie aan
een mooi en leefbaar Nederland

Opn. dat.: 30-10-2008
Datum: Definitief
Formaat: A-4
Bestand: P:\3223\mapinfo

Getekend: AV
Voorbeeld: DW



Gemeente Emmen Leefgebieden bijzondere dagvlinders	
Opdrachtgever: Gemeente Emmen	Kaart: 6 Schaal: 1 : 120.000
 Eelerwoude Eelerwoude werkt met passie aan een mooi en leefbaar Nederland	Opn. dat.: 00-10-2008 Datum: Definitief Formaat: A4 Bestand: P:\3223\mcp\info Getekend: AV Voorbeeld: DW



Gemeente Emmen
Leefgebieden veldspitsmuis (uur hok)

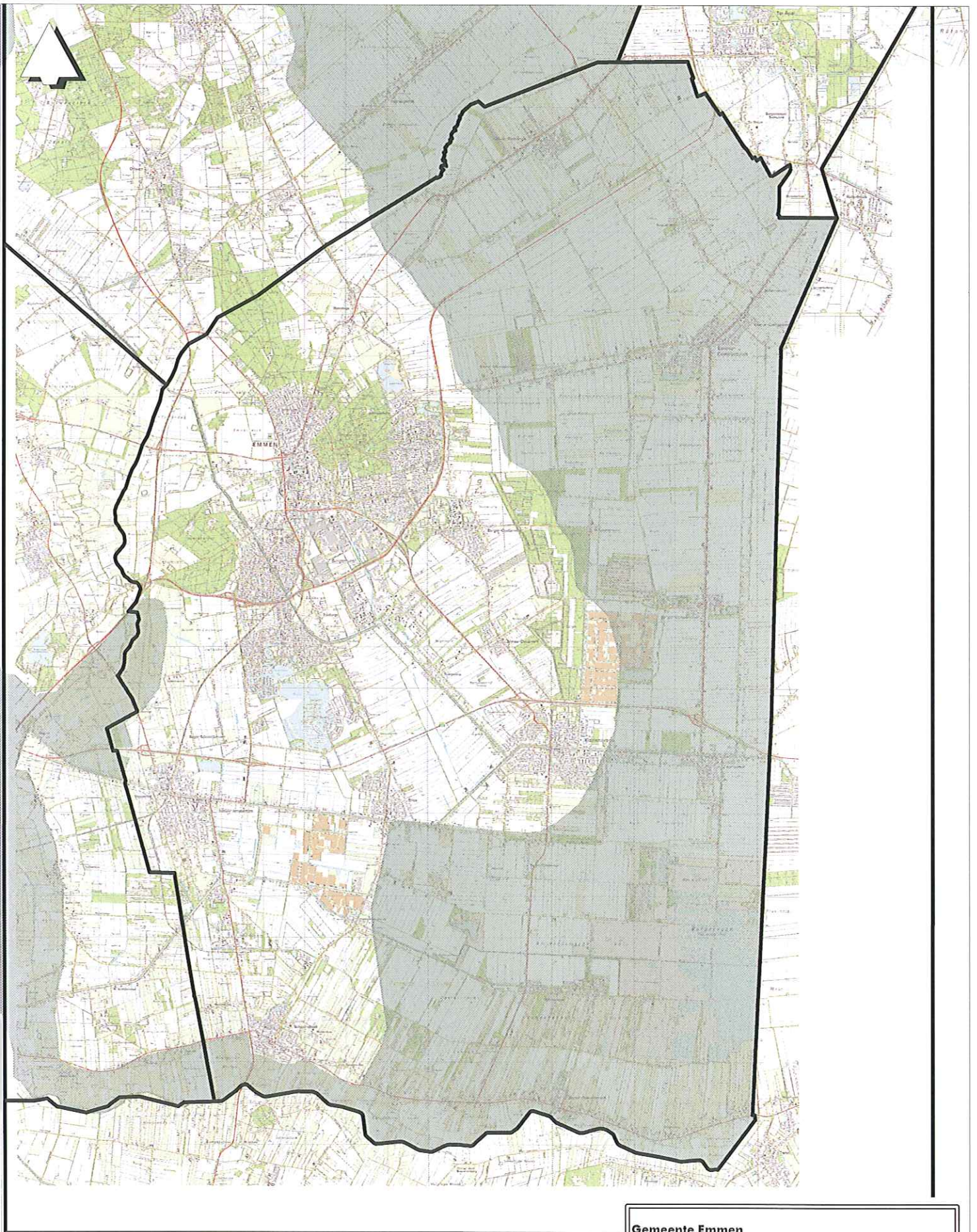
Opdrachtgever: Gemeente Emmen

Kaart: 7
Schaal: 1 : 120.000



Eelerwoude werkt met passie aan
een mooi en leefbaar Nederland

Opn. dat: 30-10-2008
Datum: Definitief
Formaat: A4
Bestand: PA3223\mapinfo
Getekend: AV
Voorafkeerd: DW



Gemeente Emmen

Leefgebieden ganzen en stellopers

Opdrachtgever: Gemeente Emmen

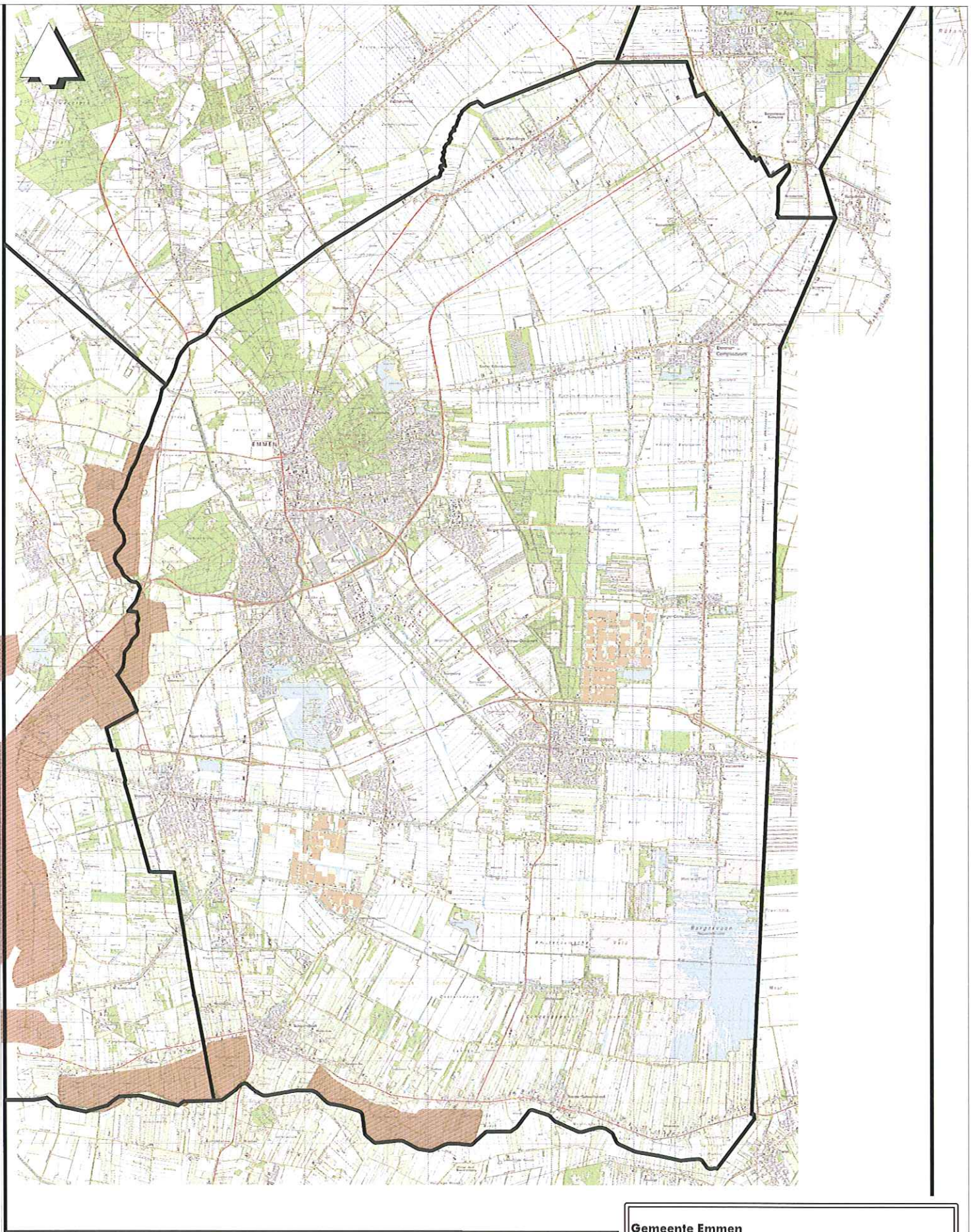
Kaart: 8a
Schaal: 1 : 120.000



Eelerwoude werkt met passie aan
een mooi en leefbaar Nederland

Opn. dat.: 30-10-2008
Versie: Definitief
Formaat: A-4
Bestand: P:\3223\mapinfo

Getekend: AV
Voorbeeld: DW



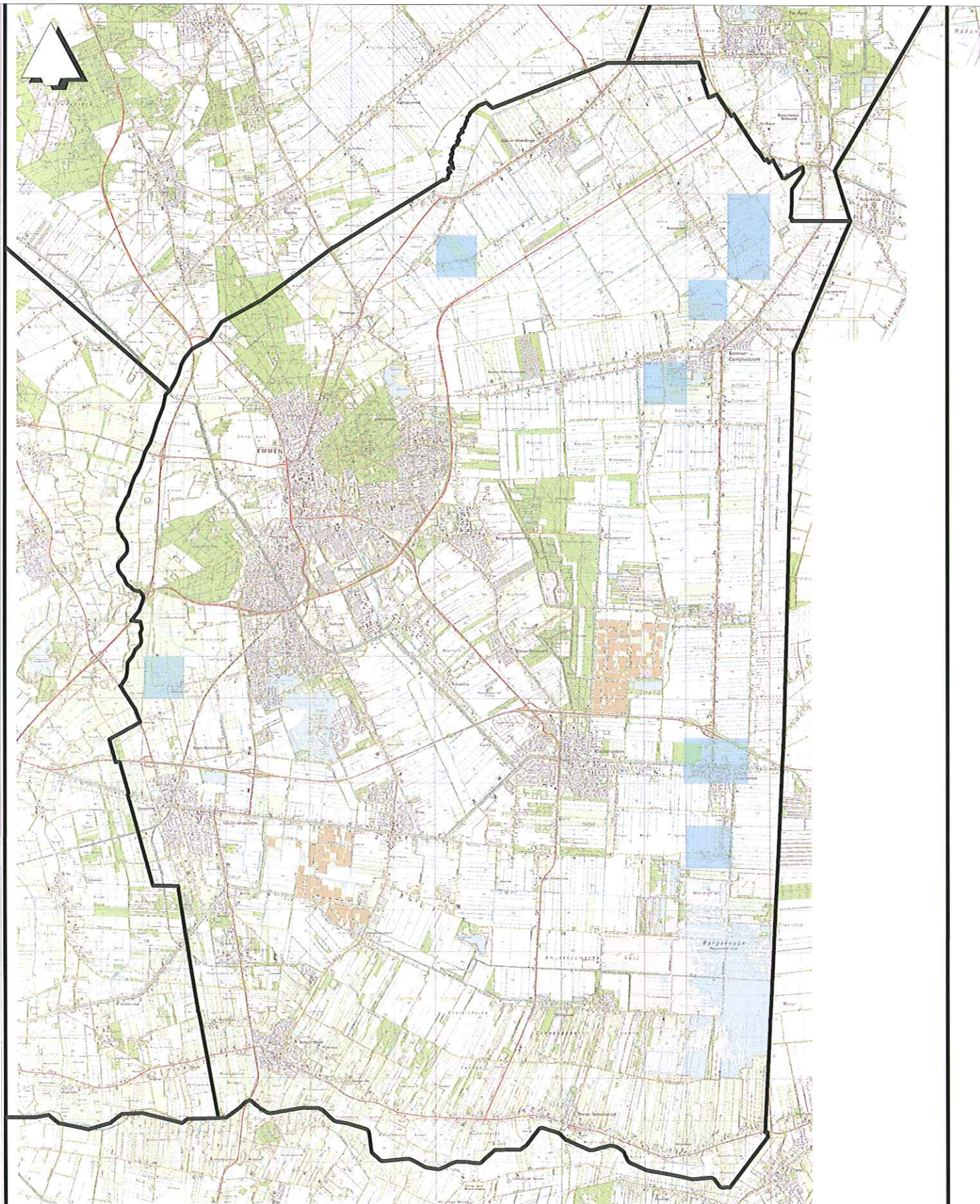
Gemeente Emmen
Leefgebieden weidevogels


Opdrachtgever: Gemeente Emmen

Kaart: 8b
Schaal: 1 : 120.000



Opn. dat: 30-10-2008
Versie: Definitief
Formaat: A4
Bestand: P:\3223\mcpinfo
Getekend: AV
Voorbeeld: DW



Gemeente Emmen Leefgebieden bijzondere vissen	
Opdrachtgever: Gemeente Emmen	Kaart: 9 Schaal: 1 : 120.000
 Eelerwoude Eelerwoude werkt met passie aan een mooi en leefbaar Nederland	Opm. dat: 20-10-2008 Datum: Definitief Formaat: A4 Bestand: P:\3223\mapinfo Getekend: AV Voorbeeld: DW