

Historisch Vooronderzoek

Niet Gesprongen Explosieven

Coevorden

Tracé B1: REM – De Hare

RO-170075 versie 0.1
20 oktober 2017

Historisch Vooronderzoek

Niet Gesprongen Explosieven

Coevorden

Tracé B1: REM – De Hare

Opdrachtgever	: AGEL adviseurs
Kenmerk	: 72508 / RO-170075 versie 0.1
Plaats en datum	: Riel, 20 oktober 2017
Auteur	: dhr. T. Kloosterman, MA
Gecontroleerd door	: dhr. R. Frickel, Senior OCE-deskundige
Goedgekeurd door	: mevr. N. van Domburg, Hoofd Advies

REASeuro

Opdrachtgever

AGEL adviseurs

mevr. N. van Domburg
Hoofd Advies

dhr. Van der Wielen

Informatiebescherming. Op grond van artikel 6:162 BW, mag niets uit dit document worden verveelvoudigd en/of openbaar gemaakt door middel van druk, fotokopie, microfilm of welke andere wijze, inclusief digitale verwerking, zonder voorafgaande schriftelijke toestemming van REASeuro. De opdrachtgever mag voor intern gebruik duplicaten maken.

INHOUDSOPGAVE

Pagina

1	INLEIDING	4
1.1	AANLEIDING.....	4
1.2	WERK- EN ONDERZOEKSGBIED	4
1.3	DOEL.....	4
1.4	METHODIEK	5
1.5	LEESWIJZER	5
2	INVENTARISATIE BRONNENMATERIAAL	7
2.1	GERAADPLEEGDE BRONNEN.....	7
2.2	BEVINDINGEN INVENTARISATIE BRONNENMATERIAAL	9
3	BEORDELEN EN EVALUEREN BRONNENMATERIAAL	11
3.1	BEORDELING EN EVALUATIE DUITSE INVAL OP 10 MEI 1940 BIJ KLOOSTER	11
3.2	BEORDELING EN EVALUATIE NEERGESTORT VLIEGTUIG OP 10 FEBRUARI 1944 IN BUURTSCHAP KLOOSTER....	13
3.3	BEORDELING EN EVALUATIE TAPIJTBOMBARDEMENTEN OP 21 FEBRUARI 1944 EN 22 FEBRUARI 1945 OP DE SPOORBRUG IN COEVORDEN	13
3.4	LEEMTEN IN KENNIS	15
4	CONCLUSIE EN ADVIES	17
4.1	CONCLUSIE HVO-NGE.....	17
4.2	ADVIES.....	17
5	BIJLAGEN	19
BIJLAGE 1	BEGRIPPENLIJST (3 BLADEN)	20
BIJLAGE 2	OVERZICHT VAN DE (ARCHIEF) INSTELLINGEN	23
BIJLAGE 3	GERAADPLEEGDE LITERATUUR	24
BIJLAGE 4	GERAADPLEEGDE ARCHIEVEN	37
BIJLAGE 5	OVERZICHT LUCHTFOTO'S.....	44
BIJLAGE 6	UITSNEDE GEALLIEERDE STAFKAART EN THE NATIONAL ARCHIVES.....	45
BIJLAGE 7	NATIONAL ARCHIVES AND RECORD ADMINISTRATION, WASHINGTON D.C.....	47
BIJLAGE 8	EOD: MUNITIERUIMRAPPORTEN	48
BIJLAGE 9	EOD: MIJNENVELDKAART EN MMOD.....	50
BIJLAGE 10	IN HET VERLEDEN UITGEVOERDE ONDERZOEKEN	52
BIJLAGE 11	CHECKLIST WSCS-OCE EN VERZENDLIJST	55
BIJLAGE 12	TEKENINGEN (LOSBLADIG)	56

1. Algemene Informatie

1 INLEIDING

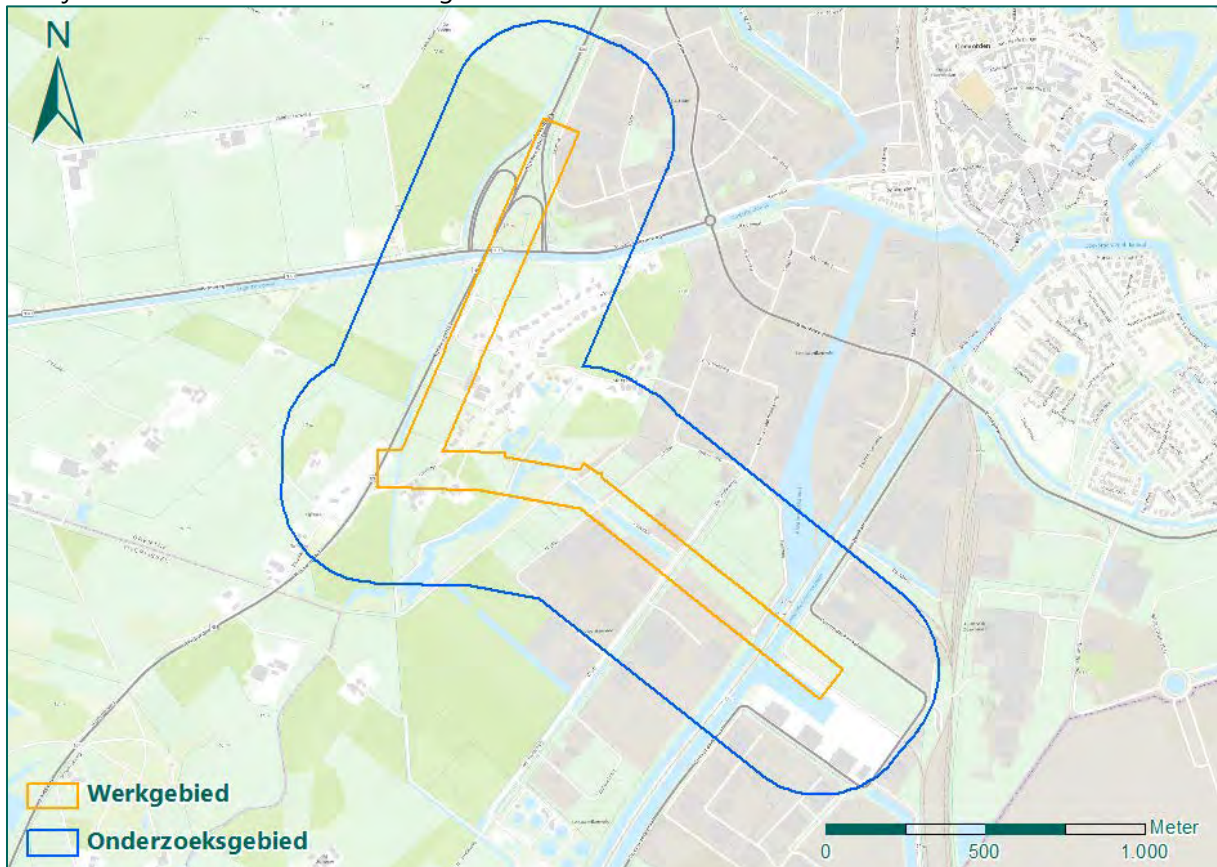
In dit hoofdstuk is beschreven wat de aanleiding is voor het uitvoeren van het Historisch Vooronderzoek-Niet Gesprongen Explosieven (HVO-NGE). Daarnaast zijn het onderzoeksgebied, het doel van het onderzoek en de methodiek beschreven. Het hoofdstuk wordt afgesloten met een leeswijzer.

1.1 AANLEIDING

AGEL adviseurs is voornemens om een gasleiding aan te leggen tussen een biovergistingsinstallatie en een bestaande leiding. Het tracé wordt voor een gedeelte middels horizontale boringen aangelegd. Daarnaast wordt in een gedeelte, vanaf de bovengrond, een gleuf gegraven. Vanwege de voorgenomen grondroerende werkzaamheden dient een HVO-NGE te worden uitgevoerd.

1.2 WERK- EN ONDERZOEKSGBIED

Het werkgebied betreft het aan te leggen tracé. Het onderzoeksgebied betreft een groter gebied dan het werkgebied om een zo compleet mogelijk beeld te krijgen van de omgeving van het werkgebied ten tijde van de Tweede Wereldoorlog.



Figuur 1: Werk- en onderzoeksgebied.

1.3 DOEL

Doel van het HVO-NGE is antwoord te geven op de volgende vragen:

- Is sprake van een NGE-Risicogebied in (gedeelten van) het werkgebied naar de situatie van 1945 (het einde van de oorlog)?
- Welke soort, hoeveelheid en verschijningsvorm van de vermoede NGE kunnen worden verwacht?
- Wat is het advies met betrekking tot de (voorbereiding op de) uit te voeren werkzaamheden?

1.4 METHODIEK

De rapportage is opgesteld volgens het Werkveldspecifiek certificatieschema voor het Systemcertificaat Opsporen Conventionele Explosieven (WSCS-OCE).

Aan de hand van een aantal bronnen wordt NGE gerelateerde informatie van het onderzoeksgebied geïnventariseerd. In de inventarisatie van het bronnenmateriaal wordt gezocht naar:

- gebeurtenissen die hebben geleid tot het in de bodem komen van NGE;
- gebeurtenissen die hebben geleid tot het verwijderen van NGE uit de bodem.

Op basis daarvan wordt beoordeeld en geëvalueerd of binnen het onderzoeksgebied een verhoogd risico bestaat op het aantreffen van NGE. Als dat het geval is, wordt het NGE-Risicogebied horizontaal afgebakend naar de situatie van 1940-1945 en wordt een advies gegeven. Het eindresultaat betreft deze rapportage en een bijbehorende NGE-Risicokaart.

Het onderzoek is uitgevoerd door een projectteam bestaande uit Historici en een Senior OCE-deskundige. Op pagina 1 van dit rapport staan de betrokken deskundigen vermeld.

1.5 LEESWIJZER

In hoofdstuk 2 is een samenvatting van de belangrijkste bevindingen van het geïnventariseerde bronnenmateriaal weergegeven. De inventarisatie van het geraadpleegde bronnenmateriaal is weergegeven in de bijlagen. In de bijlage is eerst een tabel opgenomen van de gehanteerde begrippen, zie bijlage 1. Vervolgens is in bijlage 2 een overzicht weergegeven van de geraadpleegde (archief)instellingen. In de bijlagen 3 tot en met 10 zijn de geraadpleegde bronnen uitgewerkt. Bijlage 11 bevat een checklist en de laatste bijlage bevat de losbladige tekeningen. Het geraadpleegde bronnenmateriaal wordt beoordeeld en geëvalueerd in hoofdstuk 3. Het HVO-NGE wordt afgesloten met hoofdstuk 4: Conclusie en advies.

2. Inventarisatie Bronnenmateriaal

2 INVENTARISATIE BRONNENMATERIAAL

In dit hoofdstuk is beschreven welke bronnen zijn geraadpleegd. Per geraadpleegde bron is in de bijlagen een overzicht opgenomen van het verzamelde bronnenmateriaal. Op basis van de informatie die uit de bronnen is afgeleid, is een overzicht gemaakt van de belangrijkste oorlogsgelateerde gebeurtenissen in het onderzoeksgebied. Deze gebeurtenissen vormen de leidraad voor de beoordeling en evaluatie van het bronnenmateriaal in hoofdstuk 3 van dit rapport.

2.1 GERAADPLEEGDE BRONNEN

Volgens het WSCS-OCE dient een aantal bronnen verplicht en aanvullend te worden geraadpleegd. REASeuro voldoet aan de gestelde eisen in het WSCS-OCE en raadpleegt daarnaast aanvullende bronnen die niet verplicht zijn gesteld. Deze bronnen betreffen onder andere het archief van de Mijnen en Munitie Opruimingsdienst (MMOD), de bombardementsgegevens, de geallieerde stafkaarten, de in het verleden uitgevoerde NGE-gelateerde onderzoeken en het NIOD. Voor dit HVO-NGE zijn de volgende bronnen geraadpleegd:

Literatuur

In bijlage 3 is een overzicht opgenomen van de geraadpleegde literatuur. In de literatuur is gezocht naar beschrijvingen van voor het onderzoeksgebied mogelijk relevante gebeurtenissen. Deze gebeurtenissen zijn per tijdvak in de in bijlage 3 opgenomen tabellen weergegeven. Per gebeurtenis is een verwijzing opgenomen naar de betreffende bron en bladzijde.

Verliesregister Studiegroep Luchtoorlog (SGLO)

De Studiegroep Luchtoorlog 1939-1945 houdt een onlineregister bij van alle militaire vliegtuigverliezen in Nederland tijdens de Tweede Wereldoorlog. Het betreft een overzicht van meer dan zesduizend neergekomen vliegtuigen. Dit register is geraadpleegd en heeft relevante resultaten opgeleverd, zie bijlage 3.

Gemeentelijk en Provinciaal Archief

Het gemeentearchief van Coevorden en het provinciaal archief van Drenthe zijn geraadpleegd. In de archieven is gezocht naar voor het onderzoeksgebied mogelijk relevante informatie. In bijlage 4 is een gedetailleerd overzicht opgenomen van alle geraadpleegde archieven en inventarissen en de informatie die in de archieven en inventarissen is aangetroffen.

Nationaal Archief (NA) in Den Haag

In NA zijn onder andere het archief van de Hulpverleningsdienst, de Inspectie Bescherming Bevolking tegen Luchtaanvallen en de Commissie van Proefneming geraadpleegd. Dit heeft relevante informatie opgeleverd voor het werkgebied, zie bijlage 4.

Nederlands Instituut voor Militaire Historie (NIMH) in Den Haag

Het NIMH beheert onder andere de collecties Gevechtsverslagen en –rapporten mei 1940 (Collectie 409) en Duitse verdedigingswerken (Collectie 575). Deze collecties dienen volgens het WSCS-OCE te worden geraadpleegd indien er aanwijzingen zijn dat grondgevechten hebben plaatsgevonden in mei 1940 of dat er Duitse stellingen hebben gelegen. Aangezien grondgevechten in de omgeving van het onderzoeksgebied hebben plaatsgevonden is Collectie 409 geraadpleegd voor voorliggend onderzoek. Daarnaast is aanvullend Collectie 575 doorzocht. De relevante resultaten zijn verwerkt in bijlage 4.

NIOD instituut voor oorlogs-, holocaust- en genocidestudies (NIOD) in Amsterdam

Het NIOD beschikt over de archieven van de diverse bezettingsautoriteiten tijdens de Tweede Wereldoorlog. Voorbeelden hiervan zijn archieven van de Duitse politie-instanties en de archieven van

de Duitse militaire staf in Nederland. Ook beschikt het NIOD over een uitgebreid knipselarchief en over archieven van verzetsgroepen. In het NIOD is informatie aangetroffen voor het onderzoeksgebied, zie bijlage 4.

Luchtfoto's

Via de volgende luchtfoto-instanties zijn luchtfoto's van tijdens en vlak na de oorlog verkregen:

- Luchtfotocollectie Topografische Dienst Kadaster Zwolle, afdeling GEO-informatie (Kadaster).
- Luchtfotocollectie Luftbilddatenbank in Estenfeld, Duitsland.

Daarnaast zijn de Luchtfotocollectie van de Universiteit Wageningen, afdeling Speciale Collecties (Wageningen UR) en de Luchtfotocollectie The National Collection of Aerial Photography in Edinburgh (NCAP) geraadpleegd. Deze luchtfotocollecties zijn geraadpleegd, aangezien in de bovengenoemde luchtfotocollecties geen luchtfoto's waren aangetroffen van het onderzoeksgebied die voor december 1944 genomen waren. Raadpleging van de Luchtfotocollecties Wageningen UR en NCAP hebben echter geen relevante luchtfoto's opgeleverd.

In bijlage 5 is een overzicht opgenomen van de gegeorefererde en geanalyseerde luchtfoto's van het onderzoeksgebied uit bovenstaande collecties. De luchtfoto's geven informatie over de situatie in oorlogstijd en mogelijk zijn sporen van de oorlog, zoals kraters en verdedigingsstellingen, waar te nemen. De luchtfoto's zijn ingepast in tekening 01.

Kadaster

Bij de afdeling GEO-informatie van het Kadaster in Zwolle is de geallieerde stafkaart besteld. De geallieerde stafkaart is nodig om te achterhalen of bombardementen in het onderzoeksgebied hebben plaatsgevonden. Tijdens de Tweede Wereldoorlog maakten de geallieerden gebruik van het zogenaamde Nord du Guerre coördinaatsysteem. Deze coördinaten staan op de stafkaarten vermeld. Op de stafkaart zijn de voor het onderzoeksgebied relevante kaartvierkanten geselecteerd, zie bijlage 6. Met behulp hiervan is vastgesteld of er bombardementen binnen de kaartvierkanten of de onderliggende coördinaten hebben plaatsgevonden.

The National Archives (TNA) in Londen

REASeuro beschikt over kopieën van diverse gegevens uit The National Archives in Londen. Het betreft voornamelijk kopieën van de Operations Record Books (ORB's) van de 2nd Tactical Air Force. Dit luchtleger voerde in 1944 en 1945 inleidende bombardementen uit vooruitlopend op de geallieerde troepenbeweging. Daarnaast beschikt REASeuro over een groot aantal ORB's van de Engelse luchtlegers Coastal Command, Bomber Command en Fighter Command. Tot slot zijn ook de ORB's van de zogenaamde Auster Squadrons geraadpleegd. Deze squadrons waren uitgerust met kleine waarnemingsvliegtuigen die de Duitse posities doorgaven aan de artillerie-eenheden. Er is gezocht naar luchtaanvallen en artilleriebeschietingen die hebben plaatsgevonden in het onderzoeksgebied. In bijlage 6 is deze informatie opgenomen.

The National Archives Records Administration (NARA) in Washington

REASeuro beschikt over een collectie archiefstukken uit de Amerikaanse National Archives and Records Administration. Het betreft stukken met betrekking tot de activiteiten van de Amerikaanse luchtmacht, zoals de Mission Reports, luchtfoto's en stukken van de militaire inlichtingendienst. Het raadplegen van de NARA heeft relevante resultaten opgeleverd voor dit onderzoek, zie bijlage 7.

Bundesarchiv-Abteilung Militärarchiv (BAMA) in Freiburg

De database van REASeuro bevat diverse stukken uit het Bundesarchiv-Abteilung Militärarchiv in Freiburg. Deze afdeling van de Duitse nationale archieven bevat stukken van de Duitse krijgsmacht tussen 1495 en 1990. REASeuro beschikt over krijgsdagboeken, kaarten, correspondentie en luchtfoto's

van de Duitse luchtmacht en marine uit de Tweede Wereldoorlog. In deze stukken is gezocht naar relevante informatie voor het werkgebied. Het raadplegen van het BAMA heeft echter geen relevante resultaten opgeleverd voor dit HVO-NGE.

Explosieven Opruimingsdienst Defensie (EOD)

De EOD heeft de inventarissen van de munitieruimrapporten¹ beschikbaar gesteld. Dit zijn de munitieruimingen die zij van 1971 tot en met heden door heel Nederland hebben uitgevoerd. In bijlage 8 is een overzicht opgenomen van de in het onderzoeksgebied verrichte ruimingen.

Daarnaast is bij de EOD nagevraagd of in het onderzoeksgebied mijnevelden of mijnenverdachte gebieden hebben gelegen. De EOD heeft overzichtskaarten aangeleverd, waarop te zien is dat er geen mijnenverdacht gebied is gelegen in het onderzoeksgebied, zie bijlage 9.

Tot slot is het MMOD-archief geraadpleegd. De MMOD is een voorloper van de EOD en heeft direct na de oorlog veel munitie geruimd. Het MMOD-archief is ondergebracht in de Semi-Statistische Archiefdiensten (SSA) in Rijswijk. In het MMOD-archief is informatie voor het onderzoeksgebied aangetroffen, zie bijlage 9.

In het verleden uitgevoerde gerelateerde NGE-bodemonderzoeken

Bij REASeuro is bekend dat in het verleden reeds NGE-bodemonderzoeken zijn uitgevoerd nabij het onderzoeksgebied van het voorliggende HVO-NGE. In bijlage 10 is weergegeven welke in het verleden uitgevoerde onderzoeken in de omgeving zijn uitgevoerd.

V1 en V2 inslagen

De website <http://www.vergeltungswaffen.nl> geeft een overzicht van neergekomen Vergeltungswaffen (Vergeldingswapens) in Nederland. Het vormt een aanvulling op de overige bronnen over V-wapens zoals de gemeentearchieven. Vanaf 1944 tracht het Duitse leger de oorlog te winnen door de inzet van speciale V-wapens. De V1 is een onbemand straalvliegtuig met explosieven, de V2 is een ballistische raket met explosieven. De raadpleging van de website heeft geen resultaten opgeleverd voor het onderzoeksgebied.

Getuigenverklaringen

Aangezien de bronnen beschreven in paragraaf 2.1 voldoende informatie hebben opgeleverd om een goed beeld te krijgen van het onderzoeksgebied in oorlogstijd zijn geen getuigenverklaringen geraadpleegd in dit onderzoek.

2.2 BEVINDINGEN INVENTARISATIE BRONNENMATERIAAL

Uit de inventarisatie van het bronnenmateriaal is gebleken dat de volgende oorlogshandelingen hebben plaatsgevonden die mogelijk relevant zijn voor het werkgebied:

- Gevechtshandelingen tijdens de Duitse inval in Nederland op 10 mei 1940.
- Neerstorten van een vliegtuig in het buurtschap Klooster op 10 februari 1944.
- Tapijtbombardementen op 21 februari 1944 en 22 februari 1945 op Coevorden, gericht op de spoorbrug.

In hoofdstuk 3 worden de mogelijk relevante oorlogshandelingen beoordeeld en geëvalueerd om vast te stellen of er mogelijk NGE kunnen zijn achtergebleven in het werkgebied.

¹ Beschikbaar van 1971 tot heden. De munitieruimrapporten worden ook wel MORA's of UO's genoemd.

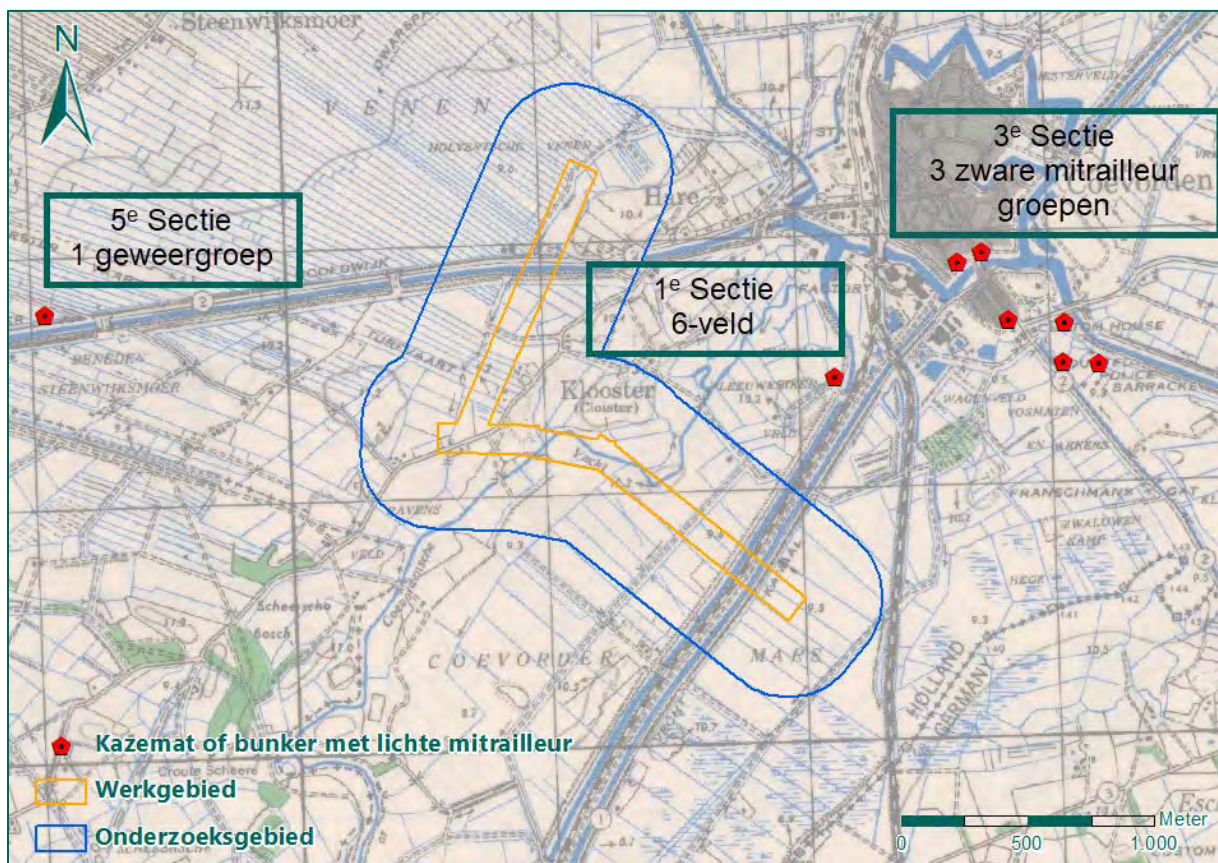
3. Beoordelen en evalueren

3 BEORDELEN EN EVALUEREN BRONNENMATERIAAL

Tijdens de Duitse inval in Nederland op 10 mei 1940 hebben vier Nederlandse soldaten vier uur lang weerstand geboden tegen een oprukkende Duitse cavalerie-eenheid. Daarnaast stortte op 10 februari 1944 een Amerikaans jachtvliegtuig neer in het buurtschap Klooster en vonden op 21 februari 1944 en 22 februari 1945 bombardementen plaats op de spoorbrug in Coevorden. In dit hoofdstuk worden deze oorlogshandelingen beoordeeld en geëvalueerd. Op basis van die beoordeling en evaluatie is vastgesteld of sprake is van een NGE-Risicogebied ter plaatse van het werkgebied.

3.1 BEORDELING EN EVALUATIE DUITSE INVAL OP 10 MEI 1940 BIJ KLOOSTER

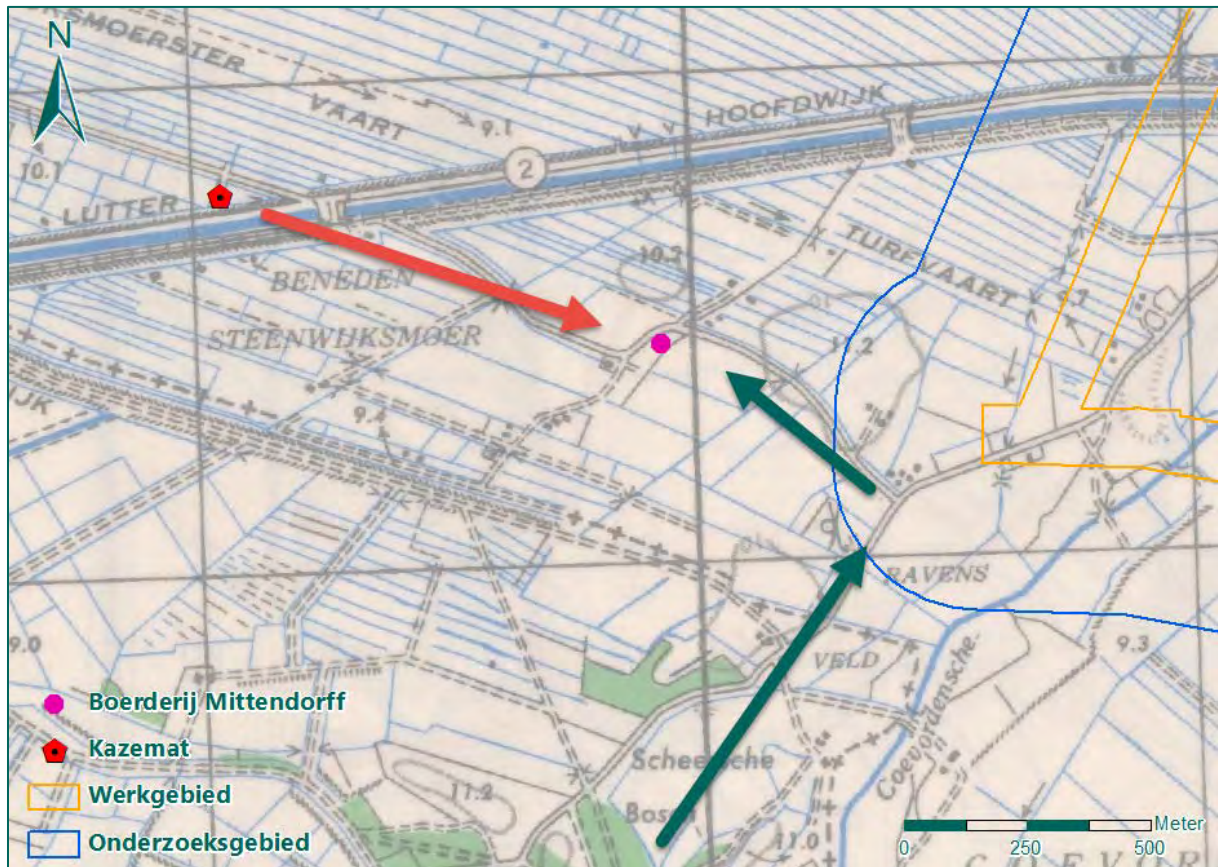
Uit de literatuur (zie bijlage 3) blijkt dat de vestingstad Coevorden in het voorjaar van 1940 werd versterkt. Er werden kazematten, lichte en zware mitrailleurs, pantserafweergeschut en een stuk 6-veld in en in de omgeving van Coevorden geplaatst. In Figuur 2 zijn de verschillende aangelegde secties bij Coevorden weergegeven. De verdedigingslijn bij Coevorden maakte deel uit van de O-lijn en Q-lijn en was gericht op vertraging van een mogelijke Duitse opmars.



Figuur 2: Nederlandse verdediging van Coevorden, aangelegd in het voorjaar van 1940.

Op 10 mei 1940, toen de Duitse eenheden Nederland binnentrokken, lag het zwaartepunt van de aanval van de 1. Kavalleriedivision ten zuiden van Coevorden. De kern van Coevorden werd door Duits 7,5 cm artilleriegeschut onder vuur genomen, maar de Duitse eenheden vermeden een slag om de stad door vanaf het zuiden van Coevorden naar het westen te trekken. De Nederlandse legerleiding schrok echter van de beschieting en besloot de eenheden uit Coevorden terug te laten trekken. Hierdoor konden de Duitse soldaten ongehinderd ten zuiden van Coevorden, via het buurtschap Klooster, oprukken.

Om 4.30 uur kwamen de eerste Duitse cavaleristen aan bij de boerderij van de familie Mittendorff. Vier Nederlandse soldaten, die zich niet hadden teruggetrokken, openden vanuit een verdekt opgestelde kazemat bij de brug van Goselink over de Lutterhoofdwijk het vuur op de Duitse soldaten. Onder de Duitse soldaten ontstond verwarring, aangezien de kazemat niet kon worden gelokaliseerd. Bij de boerderijen in het buurtschap Klooster vlogen de mitrailleurkogels langs de boerderijen. De Duitse eenheden konden pas oprukken toen een gepantserde verkenningswagen arriveerde. De Nederlandse soldaten wisten deze opmars echter af te slaan. Pas toen de Duitse soldaten de kazemat beschoten met mortieren van 8 cm waren de vier Nederlandse soldaten genoodzaakt om de kazemat te verlaten. In Figuur 3 is de Duitse opmars op 10 mei 1940 weergegeven bij het buurtschap Klooster.



Figuur 3: Het gevecht tussen de Nederlandse soldaten in de kazemat bij Goselink over de Lutterhoofdwijk en Duitse cavalerie-eenheden. Met een groene pijl is de Duitse opmarsroute aangegeven, met een rode pijl de schietrichting van de Nederlandse soldaten.

De Duitse opmars op 10 mei 1940 heeft plaatsgevonden nabij het onderzoeksgebied. De confrontatie met de Nederlandse soldaten in de kazemat bij de Lutterhoofdwijk vond echter buiten het onderzoeksgebied plaats. De kazemat lag op ruim 1.500 meter van het werkgebied. Gezien deze afstand, wordt niet aangenomen dat KKM van de zware mitrailleur in het werkgebied terecht is gekomen. Derhalve wordt naar aanleiding van de Duitse opmars op 10 mei 1940 ter plaatse van het werkgebied geen NGE-Risicogebied afgebakend.

Conclusie

Naar aanleiding van de confrontatie tussen Nederlandse en Duitse soldaten bij de kazemat bij Goselink over de Lutterhoofdwijk wordt geen NGE-Risicogebied afgebakend.

3.2 BEOORDELING EN EVALUATIE NEERGESTORT VLIEGTUIG OP 10 FEBRUARI 1944 IN BUURTSCHAP KLOOSTER

Rond 13.00 werd een vliegtuig geraakt tijdens een luchtgevecht en stortte neer in het buurtschap Klooster, zo blijkt uit de literatuur (zie bijlage 3). Het betrof waarschijnlijk een Amerikaans jachtvliegtuig, van het type Lockheed P-38 Lightning of een Republic P-47 Thunderbolt. De piloot kon zich met een parachute in veiligheid brengen, maar werd door de wind afgedreven en in Duitsland gearresteerd. In het archiefmateriaal (zie bijlage 4) wordt aanvullend gemeld dat het vliegtuig volledig was afgebrand.

In het geraadpleegde bronnenmateriaal wordt geen specifieke locatie vermeld waar het jachtvliegtuig op 10 februari 1944 in het buurtschap Klooster neerstortte. Aan de hand van analyse van luchtfoto's van 26 december 1944 en 13 maart 1945 is getracht de precieze locatie van het neergestorte toestel te bepalen. Op de luchtfoto's zijn echter geen verstoringen waarneembaar die duiden op het neerstorten van een vliegtuig. Aanvullend is het Actueel Hoogtebestand Nederland² geraadpleegd om aanwijzingen te vinden van mogelijke verschillen in de hoogte van de grond naar aanleiding van het crashen van een vliegtuig nabij het buurtschap Klooster. Raadpleging van het Actueel Hoogtebestand Nederland heeft echter geen resultaten opgeleverd, aangezien geen verstoringen of afwijkende hoogteverschillen waarneembaar zijn. Aangezien slechts summiere informatie bekend is over het neergestorte jachtvliegtuig en geen specifieke crashlocatie kan worden bepaald, kan naar aanleiding van het neerstorten van een Amerikaans jachtvliegtuig op 10 februari 1944 geen NGE-Risicogebied afgebakend worden ter plaatse van het werkgebied.

Conclusie

Naar aanleiding van het neerstorten van een Amerikaans jachtvliegtuig in het buurtschap Klooster op 10 februari 1944 kan geen NGE-Risicogebied afgebakend worden ter plaatse van het werkgebied.

3.3 BEOORDELING EN EVALUATIE TAPIJTBOMBARDEMENTEN OP 21 FEBRUARI 1944 EN 22 FEBRUARI 1945 OP DE SPOORBRUG IN COEVORDEN

Op 21 februari 1944 en 22 februari 1945 werden tapijtbombardementen uitgevoerd op de spoorbrug in Coevorden. Een tapijtbombardement betreft een bombardement dat uitgevoerd werd in kort tijdsbestek, op één doel, door meerdere bommenwerpers. Over deze bombardementen is in de literatuur (zie bijlage 3), het archiefmateriaal (zie bijlage 4), de ORB's van de Engelse luchtmacht (zie bijlage 6) en de National Archives in Washington (zie bijlage 7) uitgebreide informatie aangetroffen.

Het bombardement op 21 februari 1944 werd uitgevoerd door 34 B-17 bommenwerpers van de Amerikaanse 8th Air Force, die terugkeerden van een bombardementsvlucht naar Duitsland. In totaal wierpen de vliegtuigen 142 x 500 lbs General Purpose (G.P.) brisantbommen en 648 x 100 lbs brandbommen af. Op 22 februari 1945 vielen zes Britse Mitchell bommenwerpers de spoorbrug aan met een onbekend aantal 500 lbs brisantbommen om 13.04 uur. Bij beide bombardementen wordt de spoorbrug niet geraakt, maar de omliggende fabrieken werden zwaar getroffen.

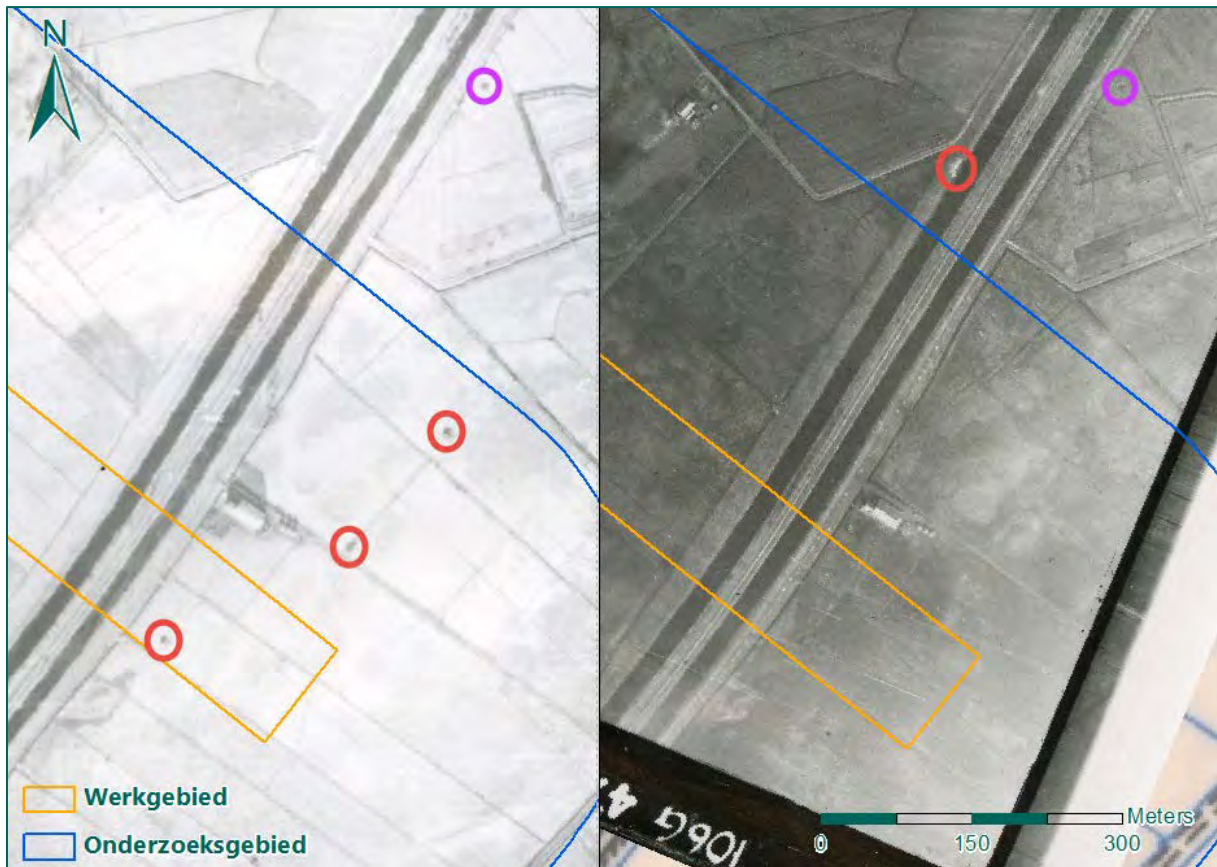
Het doelwit van de bombardementen, de spoorbrug, bevond zich op 950 meter afstand gelegen van het werkgebied. Aan de hand van luchtfoto's van 23 december 1944, 26 december 1944 en 13 maart 1945 is geanalyseerd of mogelijk bommen zijn gevallen in de omgeving van het werkgebied. Uit de analyse is gebleken dat de meest dichtbij gelegen krater op 530 meter van het werkgebied ligt, zie Figuur 4.

² Het Actueel Hoogtebestand Nederland is een bestand met gedetailleerde hoogtegegevens voor heel Nederland en is beschikbaar gesteld door Rijkswaterstaat, <https://ahn.arcgisonline.nl/ahnviewer/>.



Figuur 4: Luchtfoto d.d. 13 maart 1945. Afgelegen kraters zijn met rood omcirkeld.

Naast de kraters zijn binnen en in de nabijheid van het onderzoeksgebied nog enkele verstoringen waarneembaar, zie Figuur 5. Op een luchtfoto van 26 december 1944 zijn drie verstoringen waarneembaar binnen het onderzoeksgebied. De kwaliteit van de luchtfoto is echter matig en er zijn op de luchtfoto meerdere van deze verstoringen waarneembaar. Op de luchtfoto van 13 maart 1945, die scherper is en van lagere hoogte genomen, zijn de verstoringen niet waarneembaar. Derhalve wordt aangenomen dat de waargenomen verstoringen op de luchtfoto van 26 december 1944 geen bomkraters betreffen. Op de luchtfoto van 13 maart 1945 is schade waarneembaar aan de dam van het kanaal. Deze schade is niet waarneembaar op de luchtfoto van 26 december 1944. Het is niet bekend wat de schade aan de dam heeft veroorzaakt. Verdere informatie over de locaties van neergekomen bommen ontbreekt, waardoor niet met zekerheid kan worden gesteld dat de schade veroorzaakt is door het ontploffen van een vliegtuigbom.



Figuur 5: Verstoringen (rood omlijnd) op luchtfoto's van 26 december 1944 (links) en 13 maart 1945 (rechts). Met een paarse omlijning is de meest dichtbij gelegen krater aangeduid.

Uit de analyse van luchtfoto's van 23 december 1944, 26 december 1944 en 13 maart 1945 is gebleken dat de meest dichtbij gelegen krater bij het werkgebied op 530 meter afstand ligt. Vanwege de ruime afstand tussen de krater en het werkgebied wordt aangenomen dat geen bommen terecht zijn gekomen binnen het werkgebied. Daarnaast zijn na de oorlog door de M.O.D. (Mijnopruiingsdienst, zie bijlage 4) en de EOD (zie bijlage 7) vliegtuigbommen zijn geruimd, maar niet in de omgeving van het onderzoeksgebied. Derhalve wordt naar aanleiding van de tapijtbombardementen op 21 februari 1944 en 22 februari 1945 geen NGE-Risicogebied afgebakend ter plaatse van het werkgebied.

Conclusie

Naar aanleiding van de tapijtbombardementen op 21 februari 1944 en 22 februari 1945 wordt geen NGE-Risicogebied afgebakend ter plaatse van het werkgebied.

3.4 LEEMTEN IN KENNIS

Uit dit HVO-NGE is gebleken dat er een aantal leemten in kennis is, namelijk:

- Het is onvoldoende bekend of er gedurende de periode mei 1945 tot en met 1970 blindgangers en/of resten van vliegtuigbommen (en/of andere soorten NGE) aangetroffen dan wel verwijderd zijn binnen het onderzoeksgebied.
- De precieze locatie van het neergestorte jachtvliegtuig op 10 februari 1944 in het buurtschap Klooster kan niet worden achterhaald.
- Van het werkgebied zijn geen geschikte luchtfoto's aangetroffen in de periode van mei 1940 tot en met december 1944.

4. Conclusie en Advies

4 CONCLUSIE EN ADVIES

4.1 CONCLUSIE HVO-NGE

In dit HVO-NGE zijn de volgende onderzoeksvragen beantwoord:

- Is sprake van een NGE-Risicogebied in (gedeelten van) het werkgebied naar de situatie van 1945 (het einde van de oorlog)?
 - o Nee, er is geen sprake van een NGE-Risicogebied binnen het werkgebied naar de situatie van 1945. Naar aanleiding van de Duitse inval op 10 mei 1940, het neerstorten van een vliegtuig op 10 februari 1944 en tapijtbombardementen op 21 februari 1944 en 22 februari 1945 zijn geen NGE-Risicogebieden afgebakend.
- Welke soort, hoeveelheid en verschijningsvorm van de vermoede NGE kunnen worden verwacht?
 - o Er worden geen NGE verwacht binnen het werkgebied.
- Wat is het advies met betrekking tot de (voorbereiding op de) uit te voeren werkzaamheden?
 - o Het advies is opgenomen in paragraaf 4.2.

4.2 ADVIES

In dit HVO-NGE is geconcludeerd dat geen NGE worden verwacht binnen het werkgebied. Mocht er echter tijdens werkzaamheden spontaan een NGE aangetroffen worden, dan dienen de volgende acties te worden ondernomen:

- Het werk ter plaatse van de vindplaats dient te worden stilgelegd.
- De werklocatie, in ieder geval rondom het NGE, dient te worden afgezet. Het aanwezige personeel dient op de hoogte te worden gebracht van de vondst en geïnstrueerd te worden uit de buurt te blijven.
- Er dient contact te worden opgenomen met de politie (0900-8844). De vondst dient gemeld te worden aan de politie. De politie neemt vervolgens contact op met de Explosieven Opruimingsdienst Defensie (EOD).
- Als de EOD op locatie is, wordt een afspraak gemaakt voor de vernietiging. De EOD maakt deze afspraak met de gemeente, of de politie namens de gemeente.
- De EOD geeft aan de gemeente, of de politie namens de gemeente, advies over de in acht te nemen veiligheidsmaatregelen.
- Indien de te nemen veiligheidsmaatregelen dit toelaten, kan de gemeente aan de EOD advies vragen over de mogelijkheden tot doorwerken op de betreffende locatie, dan wel elders in de nabijheid van het werk en de daarbij in acht te nemen veiligheidsmaatregelen totdat het NGE wordt geruimd.
- Het NGE wordt geruimd.

Indien NGE worden aangetroffen binnen het werkgebied, is dit nieuwe feitelijke informatie. Als deze situatie zich voordoet, moet in overleg met een ter zake deskundige worden vastgesteld of sprake is van een incident of dat er aanleiding is de werkwijze aan te passen.

5. Bijlagen

5 BIJLAGEN

BIJLAGE 1	BEGRIPPENLIJST (3 BLADEN)	20
BIJLAGE 2	OVERZICHT VAN DE (ARCHIEF) INSTELLINGEN	23
BIJLAGE 3	GERAADPLEEGDE LITERATUUR	24
BIJLAGE 4	GERAADPLEEGDE ARCHIEVEN	37
BIJLAGE 5	OVERZICHT LUCHTFOTO'S.....	44
BIJLAGE 6	UITSNEDE GEALLIEERDE STAFKAART EN THE NATIONAL ARCHIVES.....	45
BIJLAGE 7	NATIONAL ARCHIVES AND RECORD ADMINISTRATION, WASHINGTON D.C.....	47
BIJLAGE 8	EOD: MUNITIERUIMRAPPORTEN	48
BIJLAGE 9	EOD: MIJNENVELDKAART EN MMOD.....	50
BIJLAGE 10	IN HET VERLEDEN UITGEVOERDE ONDERZOEKEN	52
BIJLAGE 11	CHECKLIST WSCS-OCE EN VERZENDLIJST	55
BIJLAGE 12	TEKENINGEN (LOSBLADIG)	56

BIJLAGE 1 BEGRIPPENLIJST (3 BLADEN)

Begrip	Afkorting	Definitie
Werkveldspecifiek certificatieschema voor het systeemcertificaat Opsporen Conventionele Explosieven	WSCS-OCE	<p>Het WSCS-OCE is het werkveldspecifiek certificatieschema voor het opsporen van Conventionele Explosieven.</p> <p>Hierin zijn onder andere richtlijnen, proceseisen en deskundigheidseisen opgenomen. Het WSCS-OCE is sinds 1 juli 2012 de opvolger van de Beoordelingsrichtlijn Opsporen Conventionele Explosieven (BRL-OCE) en is wettelijk verankerd in de Arbowet.</p> <p>Om het maatschappelijk belang – veiligheid en gezondheid van en rondom de arbeid – te waarborgen, is door de overheid gekozen voor een wettelijk verplichte certificatieregeling voor de borging van de kwaliteit/veiligheid van het opsporen van conventionele explosieven.</p>
Conventionele Explosieven	CE	<p>Elk explosief dat niet als geïmproviseerd, nucleair, biologisch of chemisch kan worden aangemerkt. Bij het opsporingsproces wordt aan CE gelijkgesteld en als zodanig behandeld:</p> <ul style="list-style-type: none"> - CE die geen explosieve stoffen (meer) bevatten; - Restanten van CE die door leken als zodanig herkenbaar zijn; - Voorwerpen die door leken kunnen worden aangemerkt als CE; - Wapens of onderdelen daarvan.
Niet Gesprongen Explosieven	NGE	<p>Door REASeuro gehanteerd begrip waaronder wordt verstaan: alle explosieven of onderdelen/restanten van explosieven die niet of gedeeltelijk hebben gefunctioneerd.</p> <p>Onder NGE vallen:</p> <ul style="list-style-type: none"> - Conventionele Explosieven (CE); - Geïmproviseerde explosieven; - Explosieven voor civiel gebruik; - Chemische explosieven; - Biologische explosieven; - Nucleaire explosieven.
Niet Gesprongen Explosieven - Bodemonderzoek	NGE- Bodemonderzoek	<p>Werkwijze van REASeuro waaronder wordt verstaan: de integrale totaal aanpak voor de NGE-problematiek bestaande uit vijf afzonderlijke fasen.</p> <p>Hierdoor kan de opdrachtgever telkens een weloverwogen besluit nemen en zijn vervolgcacties plannen met als doel dat de opdrachtgever de regie over het project in handen houdt.</p> <p>De vijf fasen zijn:</p> <ol style="list-style-type: none"> 1. HVO-NGE (Historisch Vooronderzoek NGE). 2. PRA-NGE (Projectgeboden Risicoanalyse NGE). 3. Projectplan-NGE. 4. Uitvoering-NGE. 5. PwO-NGE (Proces-verbaal van Oplevering).
Historisch Vooronderzoek - Niet Gesprongen Explosieven	HVO-NGE	<p>Bureaustudie waarin het beschikbare feitelijke bronnenmateriaal van de periode 1940-1945 (incl. naoorlogse munitieruimingen en opsporingsactiviteiten) wordt beoordeeld en geëvalueerd. Doel</p>

Begrip	Afkorting	Definitie
		<p>is om vast te stellen of in het onderzoeksgebied sprake is van een NGE-Risicogebied in relatie tot het werkgebied.</p> <p>Het HVO-NGE bestaat uit:</p> <ul style="list-style-type: none"> - Rapportage. - Positief of negatief advies. - In het geval van een positief advies: Horizontale afbakening NGE-Risicogebied(en). - NGE-Risicokaart.
Werkgebied	-	Het door de opdrachtgever aangegeven gebied waarbinnen reguliere werkzaamheden (niet NGE-gerelateerd) uitgevoerd gaan worden of waar een functieverandering wordt doorgevoerd.
Onderzoeksgebied	-	<p>Gebied waarop het HVO-NGE zich richt.</p> <p>Het onderzoeksgebied is ruimer dan het werkgebied om een zo compleet mogelijk beeld te krijgen van de situatie in oorlogstijd.</p>
Conflictzone	-	<p>Een globaal afgebakend gebied waarbinnen (intensieve) gevechtshandelingen hebben plaatsgevonden.</p> <p>De afbakening is gebaseerd op het beschikbare bronnenmateriaal, maar kan gezien de aard van de gevechtshandelingen niet nauwkeurig worden begrensd.</p>
Positief advies	-	<p>Beoordeling en evaluatie van het feitelijk bronnenmateriaal heeft aangetoond dat NGE kunnen worden aangetroffen in het onderzoeksgebied.</p> <p>Een vervolgstap van het NGE-bodemonderzoek wordt geadviseerd. Tevens vormt een positief advies de legitimatie voor het indienen van een Raadsbesluit t.b.v. van een Rijksbijdrage.</p>
Negatief advies	-	<p>Op basis van de beoordeling en evaluatie van het feitelijk bronnenmateriaal wordt niet verwacht NGE aan te treffen in het onderzoeksgebied.</p> <p>Een vervolgstap van het NGE-bodemonderzoek wordt niet geadviseerd. De geplande werkzaamheden kunnen regulier worden uitgevoerd.</p>
Niet Gesprongen Explosieven - Risicogebied	NGE-Risicogebied	<p>Gebied waar op basis van feitelijk bronnenmateriaal een risico op het aantreffen van NGE bestaat naar de situatie van 1940-1945 (inclusief naoorlogse munitieruimingen en opsporingsactiviteiten).</p> <p>Het NGE-ricogebied is horizontaal afgebakend, waarin zijn opgenomen:</p> <ul style="list-style-type: none"> - Eventuele onzekerheden en onnauwkeurigheden uit het bronnenmateriaal (o.a. cartografische onnauwkeurigheden). - De maximale horizontale verplaatsing van NGE in de bodem.
Niet Gesprongen Explosieven - Risicokaart	NGE-Risicokaart	Cartografische weergave van het (de) NGE-Risicogebied(en).
Projectgebonden Risicoanalyse -Niet	PRA-NGE	Bureaustudie waarin het verdachte gebied binnen het NGE-Risicogebied wordt afgebakend. Daarnaast worden de risico's

Begrip	Afkorting	Definitie
Gesprongen Explosieven		<p>van de voorgenomen reguliere werkzaamheden in relatie tot de aan te treffen NGE vastgesteld.</p> <p>De PRA-NGE bestaat o.a. uit:</p> <ul style="list-style-type: none"> - Indien nodig het opvullen van leemten in kennis van het HVO-NGE. - De horizontale en verticale afbakening van het verdachte gebied. - Een NGE-Risicoanalyse. - Het bepalen van aanvaardbare risico's. - Het opsporingsadvies - De mogelijkheid tot een proefdetectie.
Verdacht gebied	-	<p>De horizontale en verticale afbakening van het NGE-Risicogebied.</p> <p>Bij de afbakening is o.a. rekening gehouden met:</p> <ul style="list-style-type: none"> - Het vaststellen van de horizontale verplaatsing van de NGE in de bodem (inkaderen NGE-Risicogebied). - De mogelijke inperking van de onzekerheden en onnauwkeurigheden uit het bronnenmateriaal. - De naoorlogse werkzaamheden (zoals ontgravingen, ophogingen etc.). - De bodemkundige parameters (zoals grondsoort en draagkracht van de grond).
Opsporingsgebied	-	Het verdachte gebied binnen het werkgebied waar voorafgaand aan de reguliere werkzaamheden de opsporing naar NGE wordt geadviseerd.
Bijdragebesluit / Gemeentefonds	-	Regeling voor Rijksfinanciering van (een deel) van de kosten voor het NGE-bodemonderzoek.
Proefdetectie	-	<p>Een steekproef die binnen het opsporingsgebied kan worden uitgevoerd om de mate van detectieverstoring vast te stellen (de proefdetectie is non-destructief).</p> <p>Op basis van een proefdetectie kan de meest efficiënte opsporingsmethodiek worden bepaald en het voor de opsporing benodigde budget en de doorlooptijd worden onderbouwd.</p>
Reguliere werkzaamheden	-	<p>Alle door de opdrachtgever voorgenomen niet NGE-gerelateerde werkzaamheden.</p> <p>Enkele voorbeelden zijn civieltechnische, milieutechnische en archeologische werkzaamheden.</p>

BIJLAGE 2 OVERZICHT VAN DE (ARCHIEF) INSTELLINGEN

- Archief van de Explosieven Opruimingsdienst Defensie (EOD) in Soesterberg;
- Drents Archief in Assen;
- Gemeentearchief Coevorden in Coevorden;
- Luchtfotocollectie van de Universiteit en Researchcentrum, afdeling Speciale Collecties in Wageningen (Wageningen UR);
- Luchtfotocollectie en stafkaartcollectie van de afdeling GEO-informatie van het Kadaster in Zwolle (Kadaster);
- Luchtfotocollectie The National Collection of Aerial Photography (NCAP) in Edinburgh, Schotland;
- Luchtfotocollectie Luftbilddatenbank in Estenfeld, Duitsland;
- Nationaal Archief (NA) in Den Haag;
- Nederlands Instituut voor Militaire Historie (NIMH) in Den Haag;
- NIOD instituut voor oorlogs-, holocaust- en genocidestudies in Amsterdam (NIOD);
- REASeuro bibliotheek;
- Semi-Statistische Archiefdiensten (SSA) in Rijswijk;
- The National Archives (TNA) in Londen;
- The National Archives and Records Administration (NARA) in Washington.

BIJLAGE 3 GERAADPLEEGDE LITERATUUR

Voor dit HVO-NGE is de volgende literatuur geraadpleegd:

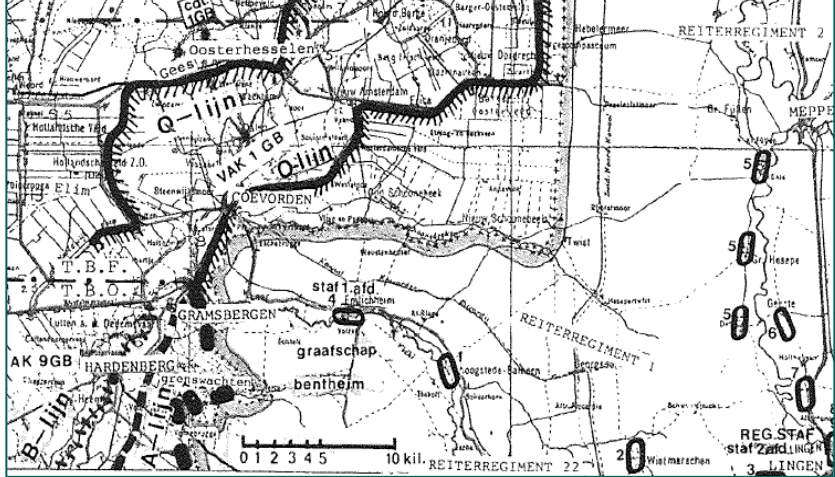
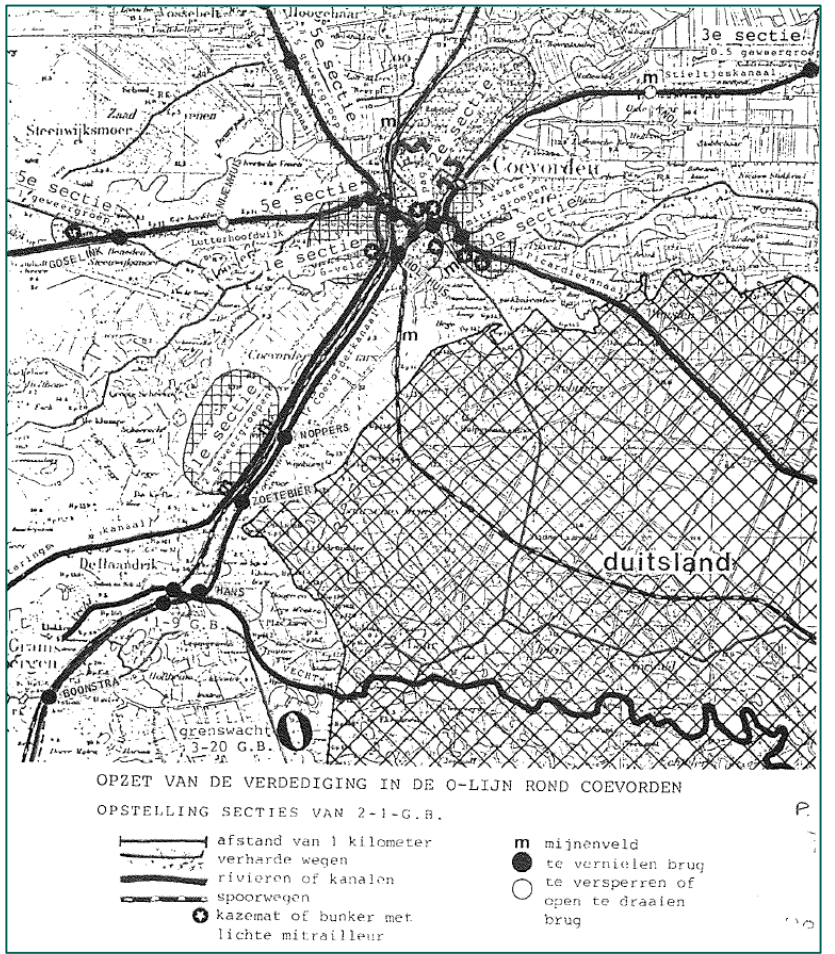
Afkorting	Auteur	Titel	Relevant
AME	Amersfoort, H. e.a.	<i>Mei 1940. De strijd op Nederlands grondgebied</i> (Den Haag 2012).	Ja
BRA	Brand, H.	<i>Die lange morgen in mei. 10 mei 1940</i> (Meppel 1980).	Ja
BRE	Bredewold, H. en J. Zwaan,	<i>1940 de mei-oorlog. De Duitse Pinksterveldtocht tegen Nederland in beeld</i> (Amsterdam 1975).	Nee
BON	Bontekoe, G.A.,	<i>Drentsche kroniek van het bevrijdingsjaar</i> (Assen 1946).	Ja
CMH1	Canadian Military HQ	<i>Report no. 152 The concluding phase</i> (z.p. 1946).	Ja
CMH2	Canadian Military HQ	<i>Report no. 32 The concluding phase</i> (z.p. 1949).	Ja
COE	Geschiedenis Coevorden	https://geschiedenis.coevorden.nl/	Ja
HEI	Heijink, G. e.a.,	<i>Met onvergetelijke moed</i> (Hardenberg 2005).	Nee
HUI	Huizinga, M.H.,	<i>Maple Leaf Up</i> (Groningen 1980).	Nee
HUU	Huurman, C.,	<i>Het spoorwegbedrijf in oorlogstijd, 1939-'45</i> (Eindhoven 2001).	Nee
KAU	Kaufman, D. en M. Horn,	<i>De Canadezen in Nederland 1944-1945</i> (Laren z.j.).	Nee
KLE	Klep, C. en B. Schoenmaker,	<i>De bevrijding van Nederland 1944-1945. Oorlog op de flank</i> (Den Haag 1995).	Nee
KOR	Korthals Altes, A.	<i>Luchtgevaar. Luchtaanvallen op Nederland 1940-1945</i> (Wormer 1984).	Ja
MID	Middlebrook, M., en C. Everitt,	<i>The Bomber Command War Diaries. An operational reference book 1939-1945</i> (Leicester 1996).	Nee
PAT	Pater, de, B.C. e.a.,	<i>Grote Atlas van Nederland 1930-1950</i> (Zierikzee 2005).	Nee
ROE1	Roest, H.,	<i>Overijssel bevrijd</i> (Ljubljana 1984).	Nee
ROE2	Roest, H.,	<i>Coevorden bevrijd. 5 en 6 april 1945</i> (Anerveen 1994).	Ja
SHO	Shores, C., en C. Thomas,	<i>2nd Tactical Air Force. Volume Three. From the Rhine to Victory January to May 1945</i> (Hersham 2005).	Ja
SGLO	Studiegroep Luchtoorlog 1939-1945	http://www.studiegroepluchtoorlog.nl/	Ja
WON	Wonink, H.	<i>Stille getuigen 1940-1945</i> (Hengelo 1990).	Ja
ZWA 1&2	Zwanenburg, G.J.,	<i>En Nooit was het Stil. Kroniek van een Luchtoorlog</i> (2 dln. & supplement; Oldemarkt).	Ja

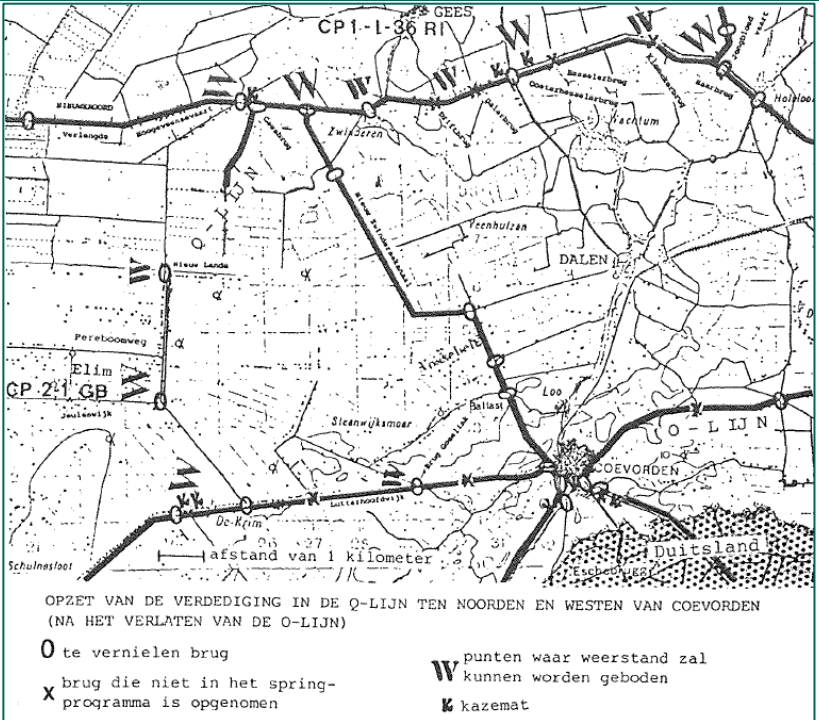
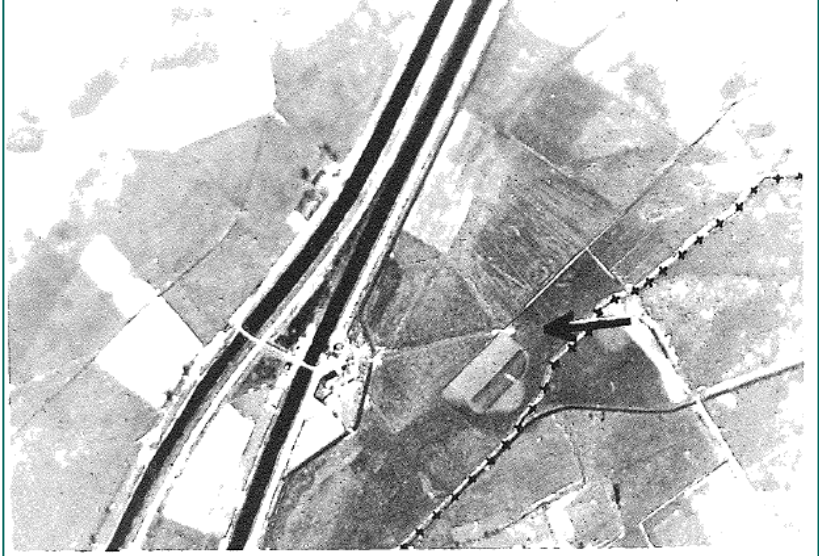
Tabel 1: Verwijzing literatuur.

In de onderstaande tabellen wordt per periode de gebeurtenissen die betrekking hebben op het onderzoeksgebied weergegeven.

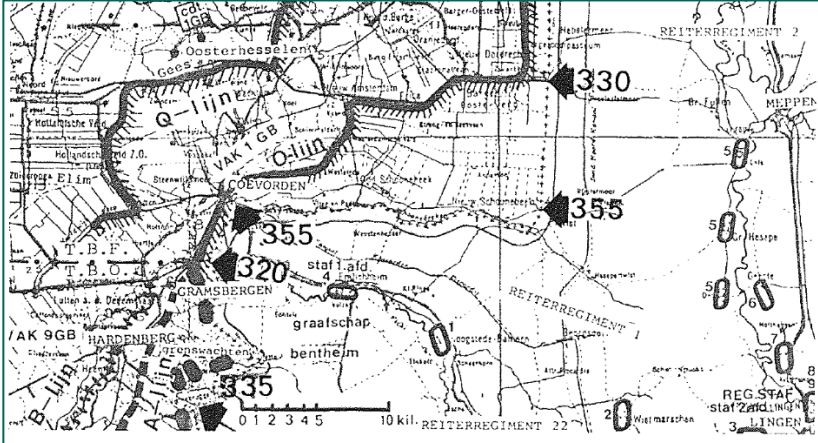

Vooroorlogse periode en de Duitse inval mei 1940

Duitsland was al tijden bezig met de voorbereidingen voor een overweldigende (lucht-) aanval op West-Europa. Tijdens de Duitse inval van 10 mei 1940 werden door de bombardementen voornamelijk militaire doelen en vliegvelden in het westen van Nederland getroffen. Rond Den Haag werden op verschillende plaatsen parachutisten gedropt. Het bombardement op Rotterdam van 14 mei 1940 dwong Nederland tot overgave. In het oosten van het land lagen slechts mondjesmaat kleine groepen grenstroepen en langs de IJssel lag een verdedigingslinie. Bij de Grebbelinie heeft het Nederlandse leger drie dagen hard gevochten. Voor deze periode is de volgende informatie aangetroffen:

Datum / jaar	Gebeurtenis	Bron	Pag.																				
Voorjaar 1940		BRA	50- 57 en 119																				
<p>De Nederlandse lijnen van verdediging, vernieling en waarschuwing in het voorjaar van 1940 en de legerplaatsen van de eskadrons van het <i>Reiterregiment 1</i> die half februari zijn betrokken.</p>																							
 <p>OPZET VAN DE VERDEDIGING IN DE O-LIJN ROND COEVORDEN OPSTELLING SECTIES VAN 2-1-G.B.</p> <table border="0"> <tr> <td></td> <td>afstand van 1 kilometer</td> <td></td> <td>m mijnenveld</td> </tr> <tr> <td></td> <td>verharde wegen</td> <td></td> <td>● te vernielen brug</td> </tr> <tr> <td></td> <td>rivieren of kanalen</td> <td></td> <td>○ te versperren of</td> </tr> <tr> <td></td> <td>spoorwegen</td> <td></td> <td>○ open te draaien</td> </tr> <tr> <td></td> <td>kazemat of bunker met lichte mitrailleur</td> <td></td> <td></td> </tr> </table>					afstand van 1 kilometer		m mijnenveld		verharde wegen		● te vernielen brug		rivieren of kanalen		○ te versperren of		spoorwegen		○ open te draaien		kazemat of bunker met lichte mitrailleur		
	afstand van 1 kilometer		m mijnenveld																				
	verharde wegen		● te vernielen brug																				
	rivieren of kanalen		○ te versperren of																				
	spoorwegen		○ open te draaien																				
	kazemat of bunker met lichte mitrailleur																						

Datum / jaar	Gebeurtenis	Bron	Pag.
	 <p>OPZET VAN DE VERDEDIGING IN DE O-LIJN TEN NOORDEN EN WESTEN VAN COEVORDEN (NA HET VERLATEN VAN DE O-LIJN)</p> <p>O te vernielen brug X brug die niet in het spring-programma is opgenomen W punten waar weerstand zal kunnen worden geboden K kazemat</p>		
	<p>Coevorden wordt - als oude vestingstad - weer alle eer aangedaan. Er zijn vijf kazematten, lichte en zware mitrailleurs, pantserafweergeschut en een stuk 6-veld. In de O-lijn ten noordoosten van de stad is echter langs het Stieltjeskanaal over een afstand van tien kilometer geen verdediging ingericht, naar het zuiden, langs het Coevorderkanaal mag die eigenlijk ook geen naam hebben: tot aan de Vecht ligt slechts een groep van twintig, met geweren bewapende soldaten, die hun handen vol zullen hebben om de beide bruggen daar op tijd te laten springen.</p>		
	 <p><i>De voorziene aanval op de brug van Zoetebier over het Coevorderkanaal vanaf grenspaal 134. Links het Afwateringskanaal met brug, daarnaast de spoorlijn, ten noorden hiervan de boerderij van Hamberg. Langs de (hier ingetekende) grens loopt het lage dijkje, waarachter de overvallers zich verborgen houden (luchtfoto uit 1951, Fototheek Topografische Dienst).</i></p>		
	<p>o Relevant, verdere evaluatie in paragraaf 3.1.</p>		

Datum / jaar	Gebeurtenis	Bron	Pag.
10 mei 1940	<p>Het zwaartepunt van de aanval van de <i>1. Kavalleriedivision</i> lag in de Duitse inham in Nederlands grondgebied ten zuiden van Coevorden. De afstand van de grens tot het IJsselmeer bedroeg hier slechts 50 kilometer, zodat bij een voorspoedige opmars enerzijds het terugvallen van Nederlandse eenheden richting IJssellinie werd voorkomen en anderzijds een flankdreiging op de verdedigers in noordelijke richting kon worden uitgeoefend. De <i>Reiter Regimenten 1 en 22</i>, samen goed voor zo'n 4000 man en onder bevel van Oberst F. von Senger und Etterlin, zouden met steun van een nagenoeg volledig regiment rijdende artillerie, opererend langs twee parallelle aanvalsassen, namelijk Coevorden-Hoogeveen en Hardenberg-Meppel, de hardste klap moeten uitdelen. Het <i>2 I. Reiter Regiment</i>, ter sterkte van 1200 man, stond als divisiereserve achter dit aanvalsvak opgesteld.</p>	AME	249-253
			
	<p><i>De gesprongen brug over de Lutterhoofdwijk, drie kilometer ten westen van Coevorden, waar vier Nederlandse militairen bijna vier uur stand hielden tegen een overmacht. In het midden van de foto, achter het schrikhek, is de goed gecamoufleerde kazemat zichtbaar.</i></p>		
	<p>Zo wist sergeant K. van de Baaren met drie manschappen vanuit een goed gecamoufleerde kazemat aan de Lutterhoofdwijk op het uiterste zuidpunt van de Q-lijn een Duitse verkenningsgroep te verrassen en vast te pinnen. Ze wisten het vier uur tegen een strijdmacht van uiteindelijk drie eskadrons vol te houden, totdat de vier moe gebeukte verdedigers zich uiteindelijk hadden overgegeven.</p> <ul style="list-style-type: none"> o <i>Relevant, verdere evaluatie in paragraaf 3.1.</i> 		
	<p>Slechts vier Nederlandse soldaten verdedigden in een eenvoudige stelling de overgang bij de opgeblazen brug van Goselink over de Lutterhoofdwijk. Ze zagen kans vier eskadrons, rond de zevenhonderd ruiters, van het <i>1e Regiment van de 1e Kavalleriedivisie</i>, die ten zuiden van Coevorden langs wilden trekken, aanzienlijk oponthoud en aanzienlijke verliezen te bezorgen.</p>	WON	21-22
	<p>Nadat de Duitsers via de tweede brug over het Coevorden-Vechtkanaal het binnenland waren ingetrokken, klonk hier vanaf half vijf het hevige vuur van zware mitrailleurs en geweren, waarbij zich later ook de daverende inslagen van 8 centimeter mortiergranaten voegden.</p>		

Datum / jaar	Gebeurtenis	Bron	Pag.
	<p>Tenslotte moest de kleine bezetting van de stelling zich gewonnen geven, nadat de Duitsers ook een lichte pantserwagen naar voren hadden gestuurd, de ruiters achter de post waren gekomen en de munitie van de verdedigers oprakte.</p> <ul style="list-style-type: none"> o <i>Relevant, verdere evaluatie in paragraaf 3.1.</i> 		
	<p>Bij grenspaal 134 zijn de Duitsers de aanval op de brug van Zoetebier, 300 meter westelijker, begonnen. Twee Messerschmitts legden een rookgordijn aan.</p>	BRA	124-172
	 <p><i>Plaatsen en tijdstippen van de grensoverschrijdingen in Zuidoost-Drenthe en Noordoost-Overijssel.</i></p> <p>In het oude huis aan de Markt, waarin meer dan honderd jaar eerder de Coevorder brouwer Slingenberg de Franse bezetting heeft meegemaakt, staat mevrouw Van der Graaf uit het raam te kijken. Ze vraagt zich af hoe het haar man verder is vergaan, die nu al de hele nacht met zijn vrachtwagen bij het bruggetje van Spreen is. Haar drie zoons liggen nog te slapen, gezien de omstandigheden heeft ze die maar beneden neergelegd. Op hetzelfde moment valt er met donderend geweld een granaat boven op het huis. De ravage is groot en er hangt een smerige kruitdamp.</p> <p>Ook vallen er granaten op Pikveld, in de Marshoven en op de Pampert. Het is een lukrake beschieting, overigens zonder ernstige gevolgen, die niet op militaire doelen is gericht. In de Duitse rapporten wordt er geen melding van gemaakt, zoals steeds wanneer er van die zijde intimidatiepogingen worden ondernomen, met het doel de opmars te versnellen en die in strijd zijn met de internationaal aanvaarde regels ter bescherming van de burgers in oorlogstijd.</p>		
	 <p><i>De eerste granaat van het cavaleriegeschut (kaliber 7,5 centimeter) komt terecht op het (later afgebroken) huis Markt 2 in Coevorden.</i></p>		

Datum / jaar	Gebeurtenis	Bron	Pag.
	<p>Om kwart voor vijf telefoneert kapitein Berenschot met zijn baas, de territoriaal bevelhebber in Leeuwarden en zet hem de situatie uiteen. Die is op dat moment zeker niet rooskleurig te noemen. De stad lijkt van drie kanten te worden bedreigd en de Duitsers zijn hier en daar al ver gevorderd, terwijl een goed overzicht van de verschillende posities ontbreekt. Heeft verdedigen nog wel zin nu de inslagen van de artilleriegranaten bovendien nog schrik en paniek blijven zaaien en de stad met haar burgers en soldaten mogelijk gaan verwoesten? Kolonel Veenbaas geeft het bevel de voorbereide bruggen, voor zover dat nog niet is gebeurd, te vernielen en op de ongeveer tien kilometer noordwestelijker gelegen Q-lijn terug te trekken en daar een nieuwe verdediging in te richten. "Het versterkte Coevorden, Nieuw-Amsterdam, Erica en La Paix worden prijsgegeven," schrijft de bataljonscommandant majoor Dietz in Oosterhesselen in zijn rapport; de beslissing is geheel buiten hem om genomen.</p> <p>Drie strijdmachten keren de stad vrijwel gelijktijdig de rug toe. De oude vesting, in het verleden zo vaak een omstreden en noodzakelijk bezit en ook nu nog door de Nederlandse verdedigingsstrategen daarvoor voorbereid, heeft geen rol van betekenis is deze 20ste-eeuwse oorlog behoeven te spelen. In tegenstelling met vroeger zijn er nu voldoende andere begaanbare wegen die om de stad heen voeren.</p> <div data-bbox="379 965 1193 1637"> </div> <p><i>Nadat in Coevorden de bruggen tijdig zijn vernield volgt de bijna complete 1ste afdeling van het Reiterregiment 1 de route die een verkenningsgroep al eerder is gegaan: naar de brug van Goselink en de daar aanwezige Hollandse bunker. De tijdstippen van aankomst zijn op het kaartje weergegeven.</i></p> <p>In de buurt van Coevorden, waar om strategische redenen het <i>Reiterregiment 1</i> het snelst naar het westen zal moeten doorstoten, heeft het er lang naar uitgezien dat alles voorspoedig zal gaan verlopen. De helft van het regiment rukt vanaf Schoonebeek ongestoord op in de richting Dalen, de andere helft schijnt evenmin door de vijand te worden gehinderd nu de omgeving van de stad om mysterieuze redenen is verlaten. Ze volgt het spoor van de</p>		

Datum / jaar	Gebeurtenis	Bron	Pag.
	<p>verkenningsgroep Solms, die een half uur eerder, op weg naar de brug van Goselink, in de S-bocht bij de boerderij van Mittendorff is aangekomen.</p> <p>Bareld Schuiling ziet de ruiters als eerste door de bocht komen, een stuk of zeven schat hij. Dat moeten Duitsers zijn! Meteen wordt sergeant Van der Baaren gewaarschuwd die met zijn kijker boven op de stelling gaat liggen, omdat vanuit het schietveld van de bunker het gezichtsveld wordt beperkt door de bij de brug staande betonringen. Dáár is de vijand! Het veelal verdrongen schrikbeeld van de Mobilisatietijd, een inval van het Duitse leger in Nederland, is opeens zevenhonderd meter verder onvermijdelijk afgetekend tegen de bomen van Het Klooster.</p> <p>In de bocht van de weg blijft de groep ruiters stilstaan, maar even later komt er één, gezeten op zijn paard, op de brug af. Sipke Beetstra, achter de mitrailleur, heeft nu zijn vinger bij de trekker. "Nog niet schieten!" roept Van der Baaren hem toe, "pas als hij zich omdraait, dan kan hij niet zien waar het vuur vandaan komt". De ruiter is tot vlak voor de versperring gekomen. Dan laat hij het paard keren en geeft met zijn hand een teken aan de wachtende roep. Kennelijk heeft hij niets bijzonders waargenomen en beduidt dat de anderen hem kunnen volgen. Op hetzelfde moment haalt Beetstra de trekker over en de eerste van de 1200 mitrailleurkogels waarover kan worden beschikt vinden hun weg in zuidoostelijke richting naar de vijand. De verkenners is echter niet geraakt: de betonringen laten maar een smalle opening open en bovendien heeft het wapen een behoorlijke afwijking. Later zal de sergeant gaan inschieten op de versperring en zodoende de correctie bepalen.</p> <p>De eerste schoten zijn gevallen. In de bunker zitten de anderen met hun geladen karabijnen gereed, de sergeant, Vugteveen en Schuiling. Door de schietgaten is nog niets bijzonders waar te nemen. In de achterliggende open stelling doen de anderen hetzelfde. Eén doel staat allen voor ogen: ze zullen die vreemde indringers tegenhouden, zo lang ze maar kunnen!</p> <p>Onverwacht hebben de Hollanders toch toegeslagen. Grote verwarring heerst er in de verkenningsgroep van Graf Zu Solms-Wildenfels in de bocht van de weg bij de boerderij van Mittendorff. Enkele ruiters zijn zwaar gewond van hun paard gestort, ze zijn er niet best aan toe. Op Het Klooster fluiten de kogels langs de boerenhoeven. Mittendorff en zijn vrouw, op het land bij de koeien, horen wel op enige afstand het geknetter van de mitrailleur, maar beseffen nog niet direct het gevaar. Duitse soldaten zeggen tegen hen dat ze beter naar huis kunnen gaan. Kruipend door het weiland komen ze in de buurt van de boerderij en zien daar de vurende groep in de bermsloot. Even staan ze ernaar te kijken, totdat een ruiter schreeuwt, doelend op het geluid van de fluitende kogels: "Horen jullie dat niet!?" Ze gaan dan maar gauw in huis.</p> <p>De verkenningsgroep van Grafzu Solms-Wildenfels heeft, zoals Wachtmeister Herwarth von Bittenfeld later toegeeft, "tamelijk zware verliezen" geleden. Ze denkt echter het karwei nog wel te kunnen klaren. Het vuur komt kennelijk uit de buurt van de brug, alhoewel het niet precies is te lokaliseren. Door de sloten aan beide zijden van de weg zullen de ruiters erop afgaan, dan zullen de Hollanders wel gauw geïntimideerd raken. Maar ze komen niet ver. Elke keer als ze hun hoofd boven de sloot uitsteken wordt er vuur op hen afgegeven, meestal korte salvo's van drie kogels, zoals Beetstra dat in de instructie heeft geleerd.</p>		

Datum / jaar	Gebeurtenis	Bron	Pag.
	<p>De verkenningsgroep moet terugtrekken. Op het oorlogstoneel is nu het <i>1ste eskadron van Rittmeister Enns</i> verschenen met aan het hoofd de 3de sectie van Leutnant Von Köckritz, die ook als eerste het Coevorderkanaal is overgestoken. In het gezelschap van deze ruiters zijn ook twee Hollandse krijgsgevangenen die bij het kanaal in de armen van de Duitsers zijn gelopen.</p> <p>Inmiddels is ook een gepantserde verkenningswagen (met rupsbanden en bewapend met een mitrailleur 34) op Het Klooster aangekomen, die al gauw de weg naar de brug wordt opgestuurd. Ze komt tot vlak voor de betonringen, die steeds tot ergernis van de Hollanders hun schootsveld hebben beperkt, maar nu ook van nut blijken te zijn omdat ook de pantserwagen nauwelijks gericht vuur op de bunker kan afgeven. Onzichtbaar voor de vier mannen blijft ze op de weg staan, zo nu en dan vurend, maar geen enkele kogel raakt de stelling. Achter de tank aan volgt de sectie van Von Köckritz. Beetstra, Achter de tank volgde tirillerende infanterie, door het weiland. De sergeant is toen achter de mitrailleur gegaan. Hij zag dat de toestand precair werd, dacht wellicht beter te kunnen schieten dan ik, en nam de verantwoordelijkheid voor de mitrailleur op zich. Wij hebben toen met het geweer geschoten. Slechts enkele vijandelijke geweerkogels kwamen in onze stelling, voor het overige schoot de vijand langs ons heen."</p> <p>Over de weg achter de tank, maar ook door de sloten, het weiland en door de rogge, die dit jaar vanwege het mooie weer al een behoorlijke hoogte heeft bereikt, naderen de Duitsers de stelling. Maar ook nu brengt het vuur van de Hollanders de aanval tot staan. Een uur nadat de strijd is begonnen vallen de eerste mortiergranaten met een kaliber van acht centimeter in de omgeving van de bunker. Ze worden afgevuurd door Oberwachtmeister Präzas. Ook sturen nu de zware mitrailleurs van Juckel hun kogelregens naar de stelling.</p> <p>Als de mortierbeschieting begint is de hel pas goed losgebroken. De eerste projectielen vallen nog op afstand, maar dan steeds dichterbij: in het weiland westelijk van de bunker, op de weg naar Steenwijksmoer en in de aangrenzende sloot. In het inferno van lawaai, vuur en rook vliegen kluiten modder en stukken asfalt door de lucht en vallen op de bunker. Het lijkt erop dat de mannen nu weinig kans hebben de strijd te overleven. Nog minder beschermd dan in de bunker heeft de groep daar tijdig besloten de gevaarvolle terugtocht aan te vangen. Kruipend door de sloot langs de weg bereikt ze veilig Jan Cazemier, die één kilometer terug, bij de driesprong van wegen, hun fietsen heeft bewaakt.</p> <p>o <i>Relevant, verdere evaluatie in paragraaf 3.1.</i></p>		

Tabel 2: Overzicht gebeurtenissen Duitse inval mei 1940.

De bezetting van 1940 tot juni 1944 (D-Day)

Nadat in 1941 de geallieerde verliezen waren gestegen en de luchtoperaties beperkt bleven, kwam er in februari 1942 een verandering in de Britse strategie. De strategie van de nachtelijke precisiebombardementen werd verlaten voor wat betreft Duitsland en vervangen door bombardementsvluchten op Duitse (industrie)steden. Op deze wijze hoopten de geallieerden het moreel van de Duitse burgers te breken. Voor de bezette gebieden gold nog altijd dat de bevolking zoveel mogelijk gespaard moest blijven en slechts doelen die voor de Duitse oorlogvoering van groot belang waren, bestookt mochten worden. In de zomer van 1942 verscheen de Amerikaanse luchtmacht ten tonele. In tegenstelling tot de Engelse *Royal Air Force (RAF)* voerden de Amerikanen hun acties overdag uit en hielden zij vast aan de precisiebombardementen. Voor deze periode is de volgende informatie aangetroffen:

Datum / jaar	Gebeurtenis	Bron	Pag.
28/29 juni 1940	In de nacht van 28 op 29 juni 1940 vallen in Coevorden onverwacht twee brisantbommen uit de lucht en verwoesten twee huizen.	BRA	230
	In de nacht van 28 op 29 juni 1940 vielen er enkele zware brisantbommen op de bouwmaterialenhandel van de firma Nijhuis aan de Haven. Twee woningen praktisch geheel vernield. Gelukkig geen persoonlijke ongelukken. <ul style="list-style-type: none"> o <i>Niet relevant, buiten onderzoeksgebied.</i> 	COE	z.p.
12 mei 1941	Bombardement (uit nood losgelaten bommen) op de Holwert met zeer veel staafbrandbommen en op de monding van Zwindersekanaal en op transformatorhuisje aan de Krimweg 4 brisantbommen. Een bom vlak naast transformatorhuisje ingeslagen waardoor 4 elektrische kabels doorgeslagen. Enkele blindgangers in Kanaaldijk. Geen doden of gewonden. <ul style="list-style-type: none"> o <i>Niet relevant, buiten onderzoeksgebied.</i> 	COE	z.p.
10 februari 1944	Omstreeks 13.00 uur is tijdens een luchtgevecht een jachtvliegtuig zeer waarschijnlijk een P-38 (Lightning) of een P-47 (Thunderbolt) neergestort in de buurtschap Het Klooster in de gemeente Coevorden. Het vliegtuig is geheel uitgebrand. De piloot is met zijn parachute afgesprongen en is door de westelijke wind afgedreven naar Duits grondgebied. Hij is daar geland en gearresteerd. <ul style="list-style-type: none"> o <i>Relevant, verdere evaluatie in paragraaf 3.2.</i> 	COE	z.p.
21 februari 1944	's Middags was er omstreeks 14.45 uur luchtalarm in de gemeente Coevorden. Vierendertig bommenwerpers van het type B-17 (Vliegende Forten) van de 8 th United States Army Air Force (USAAF) keerden terug van een bombardementsvlucht boven Duitsland. De piloten hadden strikte opdracht hun niet gebruikte bommen op een T/O (=target of opportunity)-doel te laten vallen. Coevorden was dus niet het hoofddoel, maar een gelegenheidsdoel. <p>Plotseling wiep het vliegtuig, dat voor de formatie vloog, een "target-indicator", doelmarkeerder uit. Flare/rooksignaal, kleur wit. Dit was voor andere piloten het teken dat zij hun bommen moesten laten vallen. In een zeer snel tempo vielen er 142 stuks 500 ponders en 648 brandbommen van 100 pond. Het was een inferno.</p> <p>Als de rookwolken weg zijn en het weer stil is, kan de schade die door het bombardement werd aangericht, worden opgenomen. Het kan niet anders of er zijn slachtoffers gevallen op die plaatsen waar de schade het grootst is. Twee voltreffers waren op de Houtgasgeneratorenfabriek gevallen (geheel verwoest) en één voltreffer aan de voorzijde van de Aardappelmeelfabriek (gedeeltelijk verwoest). Bommen op spoorlijnen naar Zwolle en Bentheim. 2 Boerderijen zwaar beschadigd, 3 schepen totaal vernield. Meerdere woningen grote schade. In totaal 7 doden en 12 gewonden. Veel niet ontplofte bommen.</p> <ul style="list-style-type: none"> o <i>Relevant, verdere evaluatie in paragraaf 3.3.</i> 	COE	z.p.
6 maart 1944	Om 14.30 uur stortte een Duits Fw 190 jachtvliegtuig neer in Steenwijkmoer, op vijf kilometer ten westen van Coevorden. In 1991 zijn de restanten van het vliegtuig onderzocht. <ul style="list-style-type: none"> o <i>Niet relevant, buiten onderzoeksgebied.</i> 	SGLO	T3511
9 april 1944	8th Air Force Deze dag deed de 8 th aanvallen op doelen in Polen en Noord Duitsland, waarbij geen alternatieve doelen, of door jagers op de grond aangevallen doelen in Nederland worden genoemd. De NS meldde echter dat in Coevorden door vliegtuigen een aanval werd uitgevoerd op een schip in een van de grachten, waarbij één wachtsman van de NS en één meisje het leven verloren. <ul style="list-style-type: none"> o <i>Niet relevant, buiten onderzoeksgebied.</i> 	ZWA2	192

Datum / jaar	Gebeurtenis	Bron	Pag.
	Luchtaanval op Coevorden. Beschieting van spoorwagens. Twee wagons geladen met stro geheel uitgebrand. Verscheiden woningen en andere gebouwen, alsmede een paar schepen beschadigd. Twee doden (Casper Gubler en schippersdochter Margaretha Gort) drie gewonden. <ul style="list-style-type: none"> o <i>Niet relevant, buiten onderzoeksgebied.</i> 	COE	z.p.
19 april 1944	In de nacht, omstreeks 00.45 uur, vond boven de gemeente Coevorden een luchtgevecht plaats. Er werd door een aangeschoten vliegtuig ongeveer 24 brisantbommen afgeworpen in de omgeving van de brug over de Lutterhoofdijk (Goselink) en café Hofmeijer. Twee bommen ontploften, een woning werd licht beschadigd, dakpannen- en glasschade. Geen persoonlijke ongelukken. Van een vliegtuigcrash in de omgeving van Coevorden werd niets vernomen. <ul style="list-style-type: none"> o <i>Niet relevant, buiten onderzoeksgebied.</i> 	COE	z.p.

Tabel 3: Overzicht gebeurtenissen Duitse bezetting tot juni 1944.

De periode juni '44 (D-Day) tot en met oktober '44


De voorbereidingen voor operatie *Overlord* waren al begin 1943 begonnen. De Duitse kustverdediging (de *Atlantikwall*) werd zwaar ondermijnd na de geslaagde geallieerde landingen op 6 juni 1944. De geallieerde opmars naar het noorden verliep redelijk voorspoedig. De geallieerde opmars werd net ten zuiden van Nederland wat vertraagd door een ijlings door de Duitsers opgetrokken verdedigingslinie.

Desondanks werd de tegenstand snel gebroken en kon operatie *Market Garden* van start gaan. In deze operatie zou de nadruk komen te liggen op de juiste afstemming en samenwerking van de luchtlandingstroepen (deel van de operatie dat de naam *Market* kreeg) en de grondtroepen (operatie *Garden*). Het primaire doel van de operatie was de inname van de bruggen over de waterwegen tussen Eindhoven en Arnhem. Om de geallieerde opmars te laten slagen was het belangrijk om de diverse steden en dorpen die op de route lagen van de opmars te bezetten en te behouden met parachutisteneenheden totdat de landlegers de steden en dorpen bevrijden. Voor deze periode is geen relevante informatie aangetroffen.

Winter '44-'45 tot en met de Duitse capitulatie mei 1945

De operatie *Market Garden* was voor de geallieerden uiteindelijk geen succes; het leverde strategisch weinig baat op. In de winter van 1944-1945 lag het front nagenoeg onbeweeglijk stil, dwars door Nederland, vanaf de Oosterschelde via Moerdijk richting Nijmegen. In die periode namen de grondgevechten af, maar werden de luchtgevechten en bombardementsvluchten richting Duitsland geïntensiveerd. Ook boven de bezette gebieden in Nederland nam het aantal luchtactiviteiten toe. Voor deze periode is de volgende informatie aangetroffen:

Datum / jaar	Gebeurtenis	Bron	Pag.
22 februari 1945	Twaalf bommenwerpers bombardeerden de spoorlijnen naar Zwolle en Emlichheim nabij Coevorden. 35 bommen. Een spoorbrug onklaar. Geen persoonlijke ongelukken. (Dit bombardement had ten doel om het spoorwegvervoer op de lijn Coevorden- Bentheim te stagneren. Deze actie was gevraagd door de rayonleiding Drenthe van de G.D.N.-organisatie (Geheime Dienst Nederland). <ul style="list-style-type: none"> o <i>Relevant, verdere evaluatie in paragraaf 3.3.</i> 	BON	22
	's Middags omstreeks 13.10 uur, wederom een bombardement op de gemeente Coevorden. Twaalf bommenwerpers bombardeerden de spoorlijnen naar Emlichheim en naar Zwolle. Het waren middelzware bommenwerpers van het type B-25 Mitchell en Douglas Boston waarbij in het kader van de operatie "Clarion" zoveel mogelijk bruggen en spoorwegen moesten worden vernietigd. Er werden 35 bommen afgeworpen, met inbegrip van enkele blindgangers. De spoorbrug bij Holthuis (Bentheimer Eisenbahn) werd geraakt. Geen persoonlijke ongelukken. <ul style="list-style-type: none"> o <i>Relevant, verdere evaluatie in paragraaf 3.3.</i> 	COE	z.p.
	Op 22 februari 1945 vertoonde zich het ongehoorde aantal van 9.000 vliegtuigen die zich voornamelijk richtten tegen spoorwegen en verkeersdoelen. Ook in ons land moesten enkele railverbindingen in de	KOR	308-309

Datum / jaar	Gebeurtenis	Bron	Pag.
	<p>grensstrook het ontgelden, zoals bij Coevorden en bij Dedemsvaart; hier opereerden een zeventigtal Mitchells en Bostons van nr. 2 Group.</p>  <p>o <i>Relevant, verdere evaluatie in paragraaf 3.3.</i></p>		
	<p>Operatie 'Clarion': zes Mitchell bommenwerpers van 139 Wing waren uitgezonden voor een aanval op de spoorwegbrug bij Coevorden. Mosquito jachtbommenwerpers van 136 Wing kregen de opdracht om doelwitten aan te vallen die transportatie verzorgden onder meer in Coevorden.</p> <p>o <i>Relevant, verdere evaluatie in paragraaf 3.3.</i></p>	SHO	428
	<p>2nd Tactical Air Force Van de bommenwerpers van 2nd TAF gingen de Mitchells en Bostons van 137 Wing, van Vitry-en-Artois, naar doelen in Duitsland, die van 139 Wing, van Melsbroek, waarin de Mitchell squadrons No 98, 180 en 320, naar doelen in Nederland en in NW Duitsland. Met in Nederland aanvallen op spoorwegdoelen in Meppel, Zwolle, bij Dedemsvaart, Coevorden en Apeldoorn, een kanaalsplitsing bij Gramsbergen en een brug over de IJssel.</p> <p>o <i>Relevant, verdere evaluatie in paragraaf 3.3.</i></p>	ZWA2	558
28 maart 1945	<p>Om ongeveer 11.00 uur was er een bombardement op het spoorwegemplacement van Coevorden en tevens een beschieting van het spoorwegmateriaal door acht jachtvliegtuigen van het type "Thunderbolt". Er werden 16 bommen uitgeworpen, waarvan twee blindgangers. Eén Duitse militair, vermoedelijk Heinrich Klein, 20 jaar, werd daarbij gedood. Er waren ook enkele gewonden. Verschillende woonhuizen aan de Looweg werden zwaar beschadigd, waarvan er één moest worden afgebroken.</p> <p>o <i>Niet relevant, buiten onderzoeksgebied.</i></p>	COE	z.p.
	<p>2nd Tactical Air Force Bij de aanvallen met jachtbommenwerpers die met name werden genoemd was er een op een fabriek bij Dinxperlo, een op een spoorwegemplacement in Winterswijk en een op een rangeerterrein in Coevorden. Deze laatste aanval was door acht vliegtuigen met 3,5 ton brisant. S Ldr: Sheward noteerde in zijn</p>	ZWA2	608

Datum / jaar	Gebeurtenis	Bron	Pag.
	logboek: '28 maart. Typhoon S. Gewapende verkenning in het gebied van Coevorden 1.15 uur. Acht vliegtuigen met 500-ponder, treffers op het rangeerterrein. Drie spoorwagons en drie lijnen vernield. Twaalf schepen onder vuur genomen met boordwapens met treffers op negen. Twee vrachtauto's beschadigd.' <ul style="list-style-type: none"> o <i>Niet relevant, buiten onderzoeksgebied.</i> 		
3 april 1945	Laagvliegende jagers beschieten Duitse wagens in de kom van Coevorden (Markt, Weeshuisstraat, Kasteel, Gramsbergerstraat, Eschebruggerdijk, Looweg, M. v. d. Thijnensingel en B. v. d. Lelysingel). Vele wagens vernield. <ul style="list-style-type: none"> o <i>Niet relevant, buiten onderzoeksgebied.</i> 	BON	35-36
	Op de avond omstreeks 19.00 uur, werden in de kom van de gemeente Coevorden: Markt, Weeshuisstraat, Kasteel, Gramsbergerstraat, Esschenbruggerdijk, Looweg, Meindert van der Thijnensingel en Burgemeester van der Lelysingel meerdere aanvallen door laagvliegende geallieerde jachtvliegtuigen gedaan, waarbij verscheidene Duitse legervoertuigen vernietigd werden. Ook de Rode Kruiswagens die zorgvuldig onder de bomen in de Binnenstad waren geparkeerd werden door de jachtvliegtuigen met pijnlijke nauwkeurigheid beschoten. Geen burgerslachtoffers. Om 23.00 uur werd de stad gefotografeerd met magnesiumbommen. <ul style="list-style-type: none"> o <i>Niet relevant, buiten onderzoeksgebied.</i> 	COE	z.p.
	De jachtvliegtuigen zijn deze dag weer actief. Er worden regelmatig aanvallen op de stad [Coevorden] waargenomen en ze hebben de bunkers langs het kanaal inmiddels ontdekt. <ul style="list-style-type: none"> o <i>Niet relevant, buiten onderzoeksgebied.</i> 	ROE2	17
4 april 1945	In de kom van Coevorden opnieuw beschieting van Duitse wagens door jachtvliegtuigen. <ul style="list-style-type: none"> o <i>Niet relevant, buiten onderzoeksgebied.</i> 	BON	36
	's Avonds in de kom van Coevorden opnieuw beschietingen van Duitse legervoertuigen door geallieerde jachtvliegtuigen. Geen burgerslachtoffers. 's Nachts weer een vliegtuig dat de stad fotografeerde, nu voor het laatst. <ul style="list-style-type: none"> o <i>Niet relevant, buiten onderzoeksgebied.</i> 	COE	z.p.
	De hele dag werden aanvallen uitgevoerd door jachtvliegtuigen op Coevorden. <ul style="list-style-type: none"> o <i>Niet relevant, buiten onderzoeksgebied.</i> 	ROE2	18
5 april 1945	Te Coevorden wordt tussen 12.30 en 13.00 uur via de telefoonlijn van de Bentheimer Eisenbahn bekend, dat de geallieerden te Laarwald zijn en op zullen trekken naar Coevorden. Kort na daarna gaan de sirenes in de stad ten teken, dat de burgers niet meer op straat mogen komen. Het schieten begint spoedig daarna. Eerst met mitrailleurs, daarna vallen enige tientallen granaten op de stad. Deze veroorzaken geen branden of persoonlijke ongevallen onder de burgerbevolking. Een mitrailleurpost wordt met één granaat uit den toren van de Ned. Herv. Kerk geschoten, waarbij drie Duitsers sneuvelen. De hoofdmacht der Duitsers (±300 man) trekt weg te ongeveer 16.00 uur, samen met het personeel van de lazaretten in de Burgerschool en de meisjesvakschool. Een afdeling van ±80 Duitsers biedt verzet aan de Koppel, waar 3 boerderijen in vlammen opgaan. Een kleine tank wordt van twintig meter afstand door een pantservuist vernietigd. Twee bemanningsleden sneuvelen. De Duitsers, die de vuist hadden afgevuurd, worden onmiddellijk zelf ook gedood. 's Avonds, even na achten vertrekken de laatste Duitsers uit de stad. <ul style="list-style-type: none"> o <i>Niet relevant, buiten onderzoeksgebied.</i> 	BON	38
	Vanuit de Graafschap Bentheim rukt het Canadese leger op richting Coevorden. Het oostelijk deel van Coevorden ("over de brug") wordt in de	COE	z.p.

Datum / jaar	Gebeurtenis	Bron	Pag.
	namiddag bevrijd door Canadezen van het "Lake Superior Regiment". De rest van de stad blijft nog bezet. <ul style="list-style-type: none"> o <i>Niet relevant, buiten onderzoeksgebied.</i> 		
	Op 5 april 1945 wisten eenheden van de 4 th Canadian Armed Brigade Coevorden binnen te trekken. <ul style="list-style-type: none"> o <i>Niet relevant, buiten onderzoeksgebied.</i> 	CMH1	11
	Bij zonsondergang wisten de Canadese eenheden van de 4 th Canadian Armed Brigade Coevorden te veroveren na felle tegenstand van de Duitsers. <ul style="list-style-type: none"> o <i>Niet relevant, buiten onderzoeksgebied.</i> 	CMH2	29
6 april 1945	De Canadezen ruimen de restanten van de door de Duitsers opgeblazen Bentheimerbrug op. In een zeer vlot tempo wordt een Bailey brug over het kanaal gelegd en wordt de rest van de stad Coevorden bevrijd. Het zou echter nog een maand duren voordat heel Nederland werd bevrijd. <ul style="list-style-type: none"> o <i>Niet relevant, buiten onderzoeksgebied.</i> 	COE	z.p.

Tabel 4: Overzicht gebeurtenissen winter 1944 – mei 1945.

Naoorlogse periode

Direct na de oorlog is gestart met de wederopbouw van Nederland. Onderdeel van de wederopbouw was het opruimen van oorlogsstellingen, als bunkers en het ruimen van achtergebleven NGE. Duitse krijgsgevangenen werden aan het werk gezet om de aanwezige mijnevelden te ruimen. Voor deze periode is geen relevante informatie aangetroffen.

BIJLAGE 4 GERAADPLEEGDE ARCHIEVEN

Voor dit HVO-NGE zijn diverse archieven geraadpleegd. De relevante informatie uit deze archieven is opgenomen in deze bijlage. Het betreffen gegevens uit de volgende archieven:

- Gemeentearchief Coevorden
- Drents Archief: Provinciaal Archief Drenthe
- Nationaal Archief (NA)
- Nederlands Instituut voor Militaire Historie (NIMH)
- NIOD instituut voor oorlogs-, holocaust- en genocidestudies (NIOD)

Volgens de richtlijnen van het WSCS-OCE dienen in gemeentearchieven in ieder geval stukken van de luchtbeschermingsdienst, stukken over aangetroffen/geruimde NGE en oorlogsschaderapporten te worden geraadpleegd. Voor voorliggend onderzoek zijn deze stukken geraadpleegd.

Gemeentearchief Coevorden

Coevorden 1927-1997	
Inventaris 00067	Financiële vergoeding oorlogsschade A.G. Holthuis 1944/1947.
Niet relevant, buiten onderzoeksgebied.	
Inventaris 00354	Inkwartiering militairen der Duitse weermacht 1940/1942.
Niet relevant, betreft algemene dossiers.	
Inventaris 00499	Correspondentie inzake schadevergoeding aan inwoners Steenwijksmoer door militairen gevorderde rijwielen 1940/1943.
Niet relevant, geen relatie met NGE.	
Inventaris 00574	Opruiming munitie e.d. na de Tweede Wereldoorlog 1940/1945.
<ul style="list-style-type: none"> • Lijst van niet ontplofte bommen in de gemeente Coevorden: <ul style="list-style-type: none"> - Bij Steenwijksmoer, in de weide van landbouwer Soppe, nabij de wegendriesprong Coevorden, Steenwijksmoer en de Nieuwe Krim, zou één niet ontplofte bom in de bodem zijn ingedrongen. - Ongeveer 22 niet ontplofte bommen, liggende aan de Krimweg te Steenwijksmoer. Deze bommen zijn vrij diep de bodem ingedrongen. <ul style="list-style-type: none"> ○ <i>Niet relevant, buiten onderzoeksgebied.</i> • Bericht van de Mijnopruimingsdienst (M.O.D.) dat op 29 augustus 1946 binnen de gemeente Coevorden 5 bommen van 300 kg, 1 bom van 70 kg en 24 brandbommen zijn geruimd. Op verschillende plaatsen binnen de gemeente Coevorden zouden echter nog steeds bommen aanwezig zijn. <ul style="list-style-type: none"> ○ <i>Relevant, verdere evaluatie in paragraaf 3.3.</i> • Bericht van de M.O.D. dat op 1 oktober 1946 binnen de gemeente Coevorden 2 vliegtuigbommen van 10 kg en 36 mortiergranaten van 5 cm zijn geruimd. Op verschillende plaatsen binnen de gemeente Coevorden zouden echter nog steeds bommen aanwezig zijn. <ul style="list-style-type: none"> ○ <i>Relevant, verdere evaluatie in paragraaf 3.3.</i> • Bericht van de burgemeester van Coevorden op 31 mei 1965 dat vermoedens bestaan dat in het ruilverkavelingsgebied Steenwijksmoer, nabij het café Hofmeijer aan de Krimweg, onontplofte bommen aanwezig waren. Op 26 juni 1965 werd door een deskundige van de Hulpverleningsdienst onderzoek gedaan. <ul style="list-style-type: none"> ○ <i>Niet relevant, buiten onderzoeksgebied.</i> 	
Inventaris 00575	Hulpverlening bij bominslag e.d. 1941/1944.
Niet relevant, buiten onderzoeksgebied.	
Inventaris 00606	Luchtbescherming 1939/1943.
Niet relevant, betreft algemene dossiers.	

Coevorden 1927-1997	
Inventaris 00607	Luchtbescherming - grensmarkering 1939/1943.
Niet relevant, betreft algemene dossiers.	
Inventaris 00611	Luchtbescherming - circulaires en correspondentie 1939/1944.
Niet relevant, betreft algemene dossiers.	
Inventaris 00914	Huisnummering 1950/1976.
Aanvullend geraadpleegd in verband met veranderingen straatnamen.	
Inventaris 01047	Straatnaamborden en huisnummering - verordening 1951.
Aanvullend geraadpleegd in verband met veranderingen straatnamen.	
Inventaris 01212	Sociale woningbouw - molestverzekering herstel oorlogsschade 1941/1.
Niet relevant, buiten onderzoeksgebied.	
Inventaris 01288	Wederopbouw - administratie opgaven oorlogsschade 1940/1944.
Niet relevant, buiten onderzoeksgebied.	
Inventaris 01290	Wederopbouwgevallen oorlog 1940/1945 A t/m E.
Niet relevant, buiten onderzoeksgebied.	
Inventaris 01291	Wederopbouwgevallen oorlog 1940/1945 G t/m H.
De woning van Kors Helms, Coevorderkanaal F1, werd op 21 februari 1944 ten gevolge van oorlogshandelingen vernield.	
<ul style="list-style-type: none"> o <i>Niet relevant, buiten onderzoeksgebied.</i> 	
Inventaris 01292	Wederopbouwgevallen oorlog 1940/1945 J t/m N.
Niet relevant, buiten onderzoeksgebied.	
Inventaris 01293	Wederopbouwgevallen oorlog 1940/1945 R t/m IJ.
Niet relevant, buiten onderzoeksgebied.	
Inventaris 01294	Wederopbouwplan Coevorden 1945/1954.
Niet relevant, betreft algemene dossiers.	
Inventaris 01316	Inlichtingen omtrent door oorlogsgeweld of vanwege de bezetter getroffen personen 1945/1946.
Niet relevant, geen relatie met NGE.	
Inventaris 01335	Wederopbouw - puinonteigening 1945/1947.
Niet relevant, betreft algemene dossiers.	
Inventaris 01353	Politionele maandrapporten 1943/1945.
Niet relevant, buiten onderzoeksgebied.	
Inventaris 01525	Schade door militairen aan Hotel de Harmonie 1940.
Niet relevant, geen relatie met NGE.	
Inventaris 02217	Bruggen - correspondentie inzake verrichte/herstelde bruggen in oorlog.
Niet relevant, betreft algemene dossiers.	
Inventaris 02519	Luchtbescherming o.a. Brisantbommen 1942/1943.

Coevorden 1927-1997	
	Niet relevant, buiten onderzoeksgebied.
Inventaris 02545	Oorlogsschade, o.a. dichten bomtrechters 1942/1943.
	Niet relevant, buiten onderzoeksgebied.
Inventaris 02565	Opgave oorlogsbuit 1945/1948.
	Niet relevant, geen relatie met NGE.
Inventaris 02580	Gramsbergerweg -onderhoud/herstel oorlogsschade 1947/1950.
	Niet relevant, betreft algemene dossiers.
Inventaris 02638	Structuurschema Militaire Terreinen (o.a. Mobilisatiedepot Coevorden) 1981.
	Niet relevant, betreft algemene dossiers.
Inventaris 02819	Huisnummering 1977/1984.
	Aanvullend geraadpleegd in verband met veranderingen straatnamen.
Inventaris 03070	Straatnaamgeving 1960/1987.
	Aanvullend geraadpleegd in verband met veranderingen straatnamen.
Inventaris 03343	Straatnaamgeving 1951/1966.
	Aanvullend geraadpleegd in verband met veranderingen straatnamen.
Inventaris 03386	Straatnaamgeving 1938/1950.
	Aanvullend geraadpleegd in verband met veranderingen straatnamen.
Inventaris 03682	Huisnummering K-Z 1984/1996.
	Aanvullend geraadpleegd in verband met veranderingen straatnamen.
Inventaris 03695	Huisnummering A-J 1983/1997.
	Aanvullend geraadpleegd in verband met veranderingen straatnamen.
Inventaris 03712	Straatnaamgeving 1988/1997.
	Aanvullend geraadpleegd in verband met veranderingen straatnamen.
Inventaris 04021	Opruimen explosieven uit WO II 1986/1995.
	<ul style="list-style-type: none"> • Op 10 februari 1944 stortte om 13.00 uur een Engels jachtvliegtuig neer op buurtschap Klooster. Het vliegtuig brandde volledig af. De piloot was op tijd uit het vliegtuig gesprongen, maar afgedreven naar Duits grondgebied en daar gearresteerd. <ul style="list-style-type: none"> ◦ <i>Relevant, verdere evaluatie in paragraaf 3.2.</i> • Op 6 maart 1944 stortte een Duitse jager in Steenwijksmoer in open veld. Van de piloot werd alleen een hand teruggevonden. <ul style="list-style-type: none"> ◦ <i>Niet relevant, buiten onderzoeksgebied.</i> • Op 19 april 1944 werden bij de brug over de Lutterhoofdwijk (Goselink) ongeveer 24 brisantbommen afgeworpen door een vijandelijk vliegtuig. Twee bommen ontploften. Eén woning raakte lichtbeschadigd. Er vonden geen persoonlijke ongevallen plaats. <ul style="list-style-type: none"> ◦ <i>Niet relevant, buiten onderzoeksgebied.</i> • Berichtgeving omtrent een zoekactie door de EOD in 1987 naar aanleiding van het bestemmingsplan De Heege-West. Volgens ooggetuige dhr. Arends lag een nog niet ontplofte bom binnen het gebied van het bestemmingsplan De Heege-West. Samen met zijn vader vond hij in een weiland bij hun boerderij een krater, waarin vermoedelijk een blindganger aanwezig was. Vanwege het vele water slipte de krater dicht, waarop een

Coevorden 1927-1997

Duitse soldaat besloot het object door middel van dynamiet op te blazen. Er volgde slechts een kleine explosie waardoor dhr. Arends vermoedde dat de vliegtuigbom niet tot explosie was geraakt. De bom zou, zoals aangeduid op een landkaart uit 1960, liggen tussen grenspalen 140 en 141 en de letters De Heege. De EOD heeft in 1990 onderzoek verricht naar de locatie die door dhr. Arends werd aangeduid, maar dat leverde geen resultaten op.



o Niet relevant, buiten onderzoeksgebied.

Inventaris 4762	Processen-verbaal en rapporten over bommen, beschietingen, strooibiljetten en luchtaanvallen 1940/1944.
-----------------	---

Niet relevant, buiten onderzoeksgebied.

Inventaris 4776	Bijzondere gebeurtenissen in de Tweede Wereldoorlog 1940-1945.
-----------------	--

Verslag van de bevrijding van Coevorden:

Ongeveer 14.30 uur kwamen de Canadezen in zicht, zij stonden bovenop de tanks en garniers, gewapend met stenguns, terwijl hun mitrailleurs ratelden welk vuur direct door de Duitsers beantwoord werd. De Duitsers bliezen de brug op met een geweldige explosie die veel, in de buurt staande, huizen de lucht in deed vliegen. De Duitsers voor de brug waren nu afgesneden van hun kameraden. Rustig reden de tanks en andere gevechtswagens over de Esschenbruggedijk Coevorden binnen. Vanuit een paar boerderijen werd geschoten, die echter onmiddellijk door een terugkerende tank in brand werden geschoten.

Voor de Eendrachstraat, op het kruispunt met de Schoonebeekerweg, schoten twee jonge Duitse soldaten met een pantservuist een Canadese gevechtswagen in brand. Hierdoor kwamen twee Canadese soldaten om, maar de Duitse soldaten werden door andere eenheden gedood. Om ongeveer 18.00 uur was Coevorden voor de brug bezet en namen de Canadezen rust. Vanuit de kerktoeren werd nog wel geschoten, maar twee welgemikte schoten van één kanon deden dit vuur verstommen. Tot ongeveer 21.00 uur bleven de Duitsers in de stad, alvorens zij zich terugtrokken.

o Niet relevant, buiten onderzoeksgebied.

Inventaris -	Ontploffingen en ontbrandingen - algemeen 1952/1978.
--------------	--

Inventaris is vernietigd.

Drents Archief

Toegang 0144. Militaire Commissaris van Drenthe.	
Inventaris 199	Correspondentie inzake mijnen en andere explosieven.
Niet relevant, buiten onderzoeksgebied.	
Inventaris 231	Openbare werken; correspondentie: met Hoofd Wederopbouw in Drenthe inzake herstelwerkzaamheden.
Niet relevant, geen relatie met NGE.	
Inventaris 232	Openbare werken; correspondentie: inzake toestand water- en landwegen, bruggen en vliegvelden Drenthe.
Niet relevant, geen relatie met NGE.	
Inventaris 233	Openbare werken; correspondentie: met Provinciale Waterstaat inzake herstel van bruggen, wegen, vervening.
Niet relevant, geen relatie met NGE.	
Inventaris 234	Keur van het Waterschap 'De oude Ronde', inlichtingen omtrent bruggen van diverse waterschappen.
Niet relevant, geen relatie met NGE.	

Toegang 0031. Gedeputeerde Staten 1814-1951.	
77	Register van rijksveldwachters, 1931-1941.
Niet relevant.	
78	Register van gemeenteveldwachters, 1934-1943.
Niet relevant.	
122A-F	Luchtbeschermingsdienst
Bericht dat op 12 mei 1941 om 3.10 uur een gat werd ontdekt, waarin vermoedelijk een blindganger lag, in een moerassig weiland van P. Plasman, achter de exportslagerij. Waarschuwingborden waren geplaatst en Duitse instanties gewaarschuwd.	
<ul style="list-style-type: none"> o <i>Niet relevant, buiten onderzoeksgebied.</i> 	

Nationaal Archief (NA)

Toegang B23. Ministerie van Binnenlandse Zaken en Koninkrijksrelaties Korps Hulpverleningsdienst, 1945-1974.	
Inventaris 29	Stukken betreffende vergoedingen voor kosten die gemaakt zijn in verband met het bewaken en ruimen van explosieven, 1945-1973.
Nota met betrekking tot het ruimen van bommen binnen de gemeente Coevorden op 31 maart 1948. De locatie(s) waar de bommen geruimd zijn wordt niet vermeld.	

Nederlands Instituut voor Militaire Historie (NIMH)

Toegang 409. Gevechtsverslagen en -rapporten mei 1940.	
Inventaris 469025	Verslagen met schetsen van de commandant van het 1e grensbataljon majoor H.W.G.R. Dietz.
Niet relevant, buiten onderzoeksgebied.	
Inventaris 469026	Instructies voor objecten voor de wachtcommandanten van de commandant van het 1 ^e grensbataljon majoor H.W.G.R. Dietz.
Niet relevant, betreft enkel opdrachten.	

Inventaris 469027	Nader verslag van het 1e grensbataljon door reserve majoor B. Veninga.
Niet relevant, buiten onderzoeksgebied.	
Inventaris 469029	Verslag met bijlagen van de commandant van de 2e compagnie van het 1e grensbataljon kapitein R.T.E. Lieve.
Niet relevant, buiten onderzoeksgebied.	
Inventaris 469030	Dagboek van de commandant van de 2e compagnie van het 1e grensbataljon kapitein B.W. Berenschot.
Niet relevant, buiten onderzoeksgebied.	
Inventaris 469031	Verslag van de 2e compagnie van het 1e grensbataljon door reserve 1e luitenant R. Kamman.
Niet leesbaar, handgeschreven verslag.	

Toegang 492. De strijd op Nederlands grondgebied tijdens de Wereldoorlog II.	
Hoofddeel III. Nederlands verdediging tegen de Duitse aanval van 10 - 19 mei 1940	
Niet relevant, geen informatie met betrekking tot het onderzoeksgebied.	

Toegang 575. Duitse verdedigingswerken.	
Inventaris 223	Datum: 02-01-1945; Schaal/code/blz.: 246; Serie/nummer: Vlag; Omschrijving: Locatie van een radiozender te Coevorden.
Niet relevant, buiten onderzoeksgebied.	
Inventaris 393	Datum: 12-04-1944; Schaal/code/blz.: GB/6209/44; Serie/nummer: A 196 molen; Omschrijving: Situatieschets van de Generatorhoutfabriek en opslagplaats voor brandstoffen te Coevorden, met beschrijving.
Niet relevant, geen relatie met NGE.	
Inventaris 432	Datum: 26-11-1944; Serie/nummer: Dr.; Omschrijving: Slagorde, verplaatsingen en legering van Duitse troepen in Hoogeveen, Zwinderen, Dalen en Coevorden en in de Biesbosch en Land van Altena.
Niet relevant, geen relatie met NGE.	
Inventaris 461	Datum: 1944-1945; Schaal/code/blz.: E/983/45 [a t/m o, niet volledig]; Omschrijving: Plattegronden en schetsen betreffende Duitse verdedigingswerken, waaronder radiozenders, luchtdoelgeschut, depots, postduivencentrale, V-wapens, bunker(types), telefooncentrales, versperringen en infrastructuur in Coevorden, Vreeswijk, Odoorn, Steenwijk, Hagestein, 's Gravenzande, Deventer, Bilthoven, Wassenaar, Amerongen, Dwingeloo, Hilversum, Leeuwarden, Dordrecht, Barendrecht en Alblasserdam [NB serie bevat Vlag 246, 253, 266, 267, 273, 274, 275, 276, 280, 286-I t/m V, 287, 288, 291, 292 I-II en 293] [NB 20 stuks].
Niet relevant, buiten onderzoeksgebied.	
Inventaris 464	Datum: december 1944- januari 1945; Schaal/code/blz.: E/1610/45; Omschrijving: Berichten, plattegronden en schetsen betreffende Duitse militaire zenders in Coevorden, verdedigingswerken in de Drentse Hoofdvaartlinie bij Meppel en Hoogeveen, van Geheime Dienst Nederland (GDN) [NB 10 stuks].
Niet relevant, buiten onderzoeksgebied.	
Inventaris 476	Datum: 27-03-1944; Schaal/code/blz.: GB/4768/44; Omschrijving: Plattegrond van Coevorden (schaal 1:5000), met beschrijving van gevolgen van het bombardement op de houtfabriek.
Niet relevant, inventarisnummer is onleesbaar, zie onderstaand figuur.	



Inventaris 493	Datum: 22-02-1944; Schaal/code/blz.: NE/16/464; Omschrijving: Inlichtingenrapport van Engelandvaarder Johan Jacob Greter betreffende Amersfoort, IJmuiden (met schets), Coevorden, Aalsmeer en Amsterdam (met schets).
Niet relevant, geen relatie met NGE.	

NIOD instituut voor oorlogs-, holocaust- en genocidestudies (NIOD)

Toegang 077. Generalkommissariat für das Sicherheitswesen – Höhere SS- und Polizeiführer Nord-West.	
Inventaris 1328	Dagberichten van de Befehlshaber der Ordnungspolizei Den Haag betreffende vijandelijke luchtaanvallen, 1940-1941.
<ul style="list-style-type: none"> • 3 dec 1940. Omstreeks 10.00 uur zijn in Coevorden brandbommen gevonden. <ul style="list-style-type: none"> ○ <i>Niet relevant, geen specifieke locatie bekend.</i> 	

BIJLAGE 5 OVERZICHT LUCHTFOTO'S

Voor dit HVO-NGE is gebruik gemaakt van luchtfoto's van tijdens de oorlog. Luchtfoto's vormen een belangrijke bron, omdat ze een beeld geven van het onderzoeksgebied tijdens de oorlog. Daarnaast kunnen luchtfoto's sporen tonen van oorlogshandelingen, zoals kraters, schade of stellingen. Bij de analyse van luchtfoto's wordt bij voorkeur gewerkt met luchtfoto's die dateren van kort na relevante oorlogshandelingen. Dan zijn sporen van oorlogshandelingen nog het best zichtbaar. Bij foto's van latere datum kan mogelijke schade al hersteld zijn.

De geraadpleegde luchtfoto-instanties betreffen:

- Luchtfotocollectie van de Universiteit Wageningen, afdeling Speciale Collecties (Wageningen UR).
- Luchtfotocollectie Topografische Dienst Kadaster Zwolle, afdeling GEO-informatie (Kadaster).
- Luchtfotocollectie The National Collection of Aerial Photography in Edinburgh (NCAP).
- Luchtfotocollectie Luftbilddatenbank in Estenfeld, Duitsland.

Uit de geraadpleegde literatuur (zie bijlage 3), het archiefmateriaal (zie bijlage 4), de ORB's van de Engelse luchtmacht (zie bijlage 6) en de informatie uit de National Archives in Washington (zie bijlage 7) is gebleken dat op 10 mei 1940 is gevochten door Nederlandse en Duitse eenheden en in 1944 en 1945 enkele bombardementen plaatsvonden nabij het onderzoeksgebied. Derhalve is bij de bovenstaande luchtfoto-instanties een zoekopdracht uitgezet naar luchtfoto's die dateren van kort na deze oorlogshandelingen. Daarbij wordt rekening gehouden met de hoogte, scherppte en eventuele andere factoren, zoals de afwezigheid van bewolking. Uit de zoekopdracht is echter gebleken dat van het onderzoeksgebied geen geschikte luchtfoto's beschikbaar zijn van mei 1940 tot en met december 1944. Vandaar dat voor dit onderzoek gebruik gemaakt is van de volgende luchtfoto's:

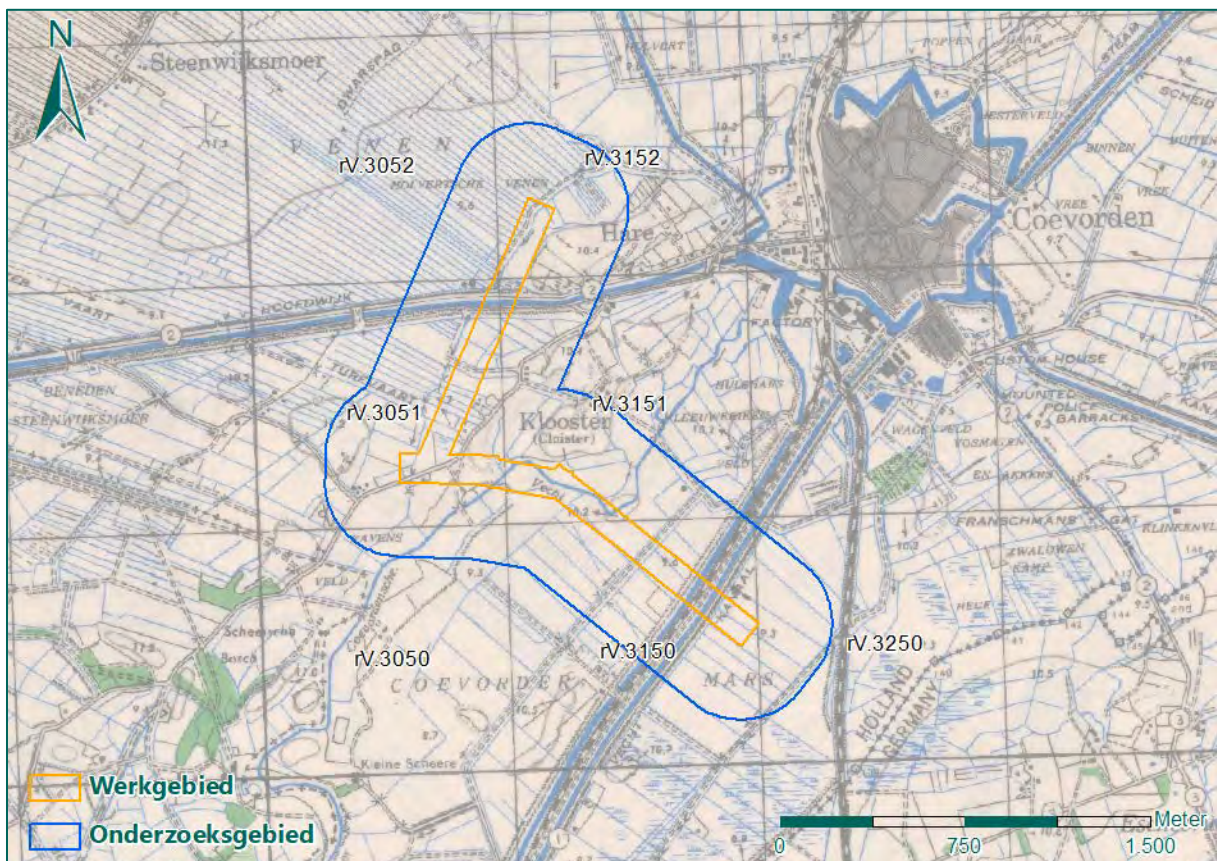
Collectie / sortie	Fotonummer	Datum	Bron
527	3065	23 december 1944	Kadaster
140-1353	3113	26 december 1944	Kadaster
524	4006	13 maart 1945	Kadaster
524	4007	13 maart 1945	Kadaster
144	5022	15 juli 1945	Luftbilddatenbank

Tabel 5: Overzicht luchtfoto's WO II.

In tekening 01 zijn de luchtfoto's ingepast.

BIJLAGE 6 UITSNEDE GEALLIEERDE STAFKAART EN THE NATIONAL ARCHIVES

De geallieerde stafkaarten geven een beeld van hoe het gebied er tijdens de oorlog uitzag. Daarnaast zijn de kaarten voorzien van een coördinatenstelsel waardoor het mogelijk is in de Engelse bombardements-gegevens te zoeken naar bombardementen. Het werkgebied ligt op de geallieerde stafkaart 3306 Coevorden, in de kaartvierkanten rV.3050, rV.3051, rV.3052, rV.3150, rV.3151, rV.3152 en rV.3250. Het *Nord du Guerre*-coördinatenstelsel dat de geallieerden hanteerden tijdens de oorlog was gebaseerd op deze kaartvierkanten. Een kaartvierkant is een locatieaanduiding van één kilometer bij één kilometer. In sommige gevallen zijn de locaties op honderd meter (zescijferig coördinaat) en op tien meter (achtcijferig coördinaat) nauwkeurig. In onderstaand figuur is de geallieerde stafkaart inclusief het werkgebied en kaartvierkanten weergegeven.



Figuur 6: Geallieerde stafkaart met relevante kaartvierkanten.

De bombardementsgegevens zijn afkomstig uit The National Archives (TNA) in Londen en geven gedetailleerde informatie over uitgevoerde bombardementen en luchtaanvallen van de Engelse luchtlegers Second Tactical Air Force, Fighter Command, Coastal Command en Bomber Command. In de database is gezocht op de kaartvierkanten, op de onderliggende coördinaten en op plaatsnamen. Daarnaast is gezocht naar gegevens van de Auster-squadrons. Deze squadrons waren uitgerust met kleine vliegtuigen die vijandelijke doelen doorgaven aan de eigen artillerie. Gegevens van dergelijke squadrons bieden meer informatie over artilleriebeschietingen. In de database is gezocht op de kaartvierkanten, op de onderliggende coördinaten en op plaatsnamen. Dit heeft de volgende treffers opgeleverd:

Bron	Datum	Omschrijving	Opmerking
AIR 37/717	22 februari 1945	2nd Tactical Air Force (2TAF) HQ Six Mitchells of No. 139 Wing. Up at 11.00 hrs, down at 15.00 hrs. Coevorden rail/canal crossing. Six aircraft attacked from 8.000 ft. Bridge believed cut and west end reported collapsed. That day, 71 aircraft in total dropped 476 x 500 lbs bombs.	Relevant, verdere evaluatie in paragraaf 3.3.

Bron	Datum	Omschrijving	Opmerking
AIR 26/200		<p>2nd Tactical Air Force (2TAF) No. 139 Wing At 11.41 hrs six aircraft from No. 180 Squadron attacked the rail/canal crossing at Coevorden. The target was attacked from 8.000 ft. and bridge was possibly cut. No Flak, and all aircraft returned safely to base.</p>	
AIR 27/1132		<p>2nd Tactical Air Force (2TAF) No. 180 Squadron Target: Coevorden rail/canal crossing. Six of our aircraft were detailed to attack this target. The attack was part of operation "Clarion", with the object of causing the maximum disruption to the enemy's communication system. Our aircraft reached target at 13.04 hrs. They bombed from 8.000 ft. It is thought possible that the bridge was cut. Bursts were reported running N.E./S.W. One report stated that the western end appeared collapsed. Slight Flak was experienced over the Zwolle area. Visibility was five to six miles with slight haze. All aircraft returned safely to base.</p>	

BIJLAGE 7 NATIONAL ARCHIVES AND RECORD ADMINISTRATION, WASHINGTON D.C.

De archieven van de Amerikaanse luchtmacht in de Tweede Wereldoorlog zijn geraadpleegd in de National Archives and Records Administration (NARA) in Washington D.C. De Amerikaanse luchtmacht was verantwoordelijk voor de grotere, strategische bombardementen op steden, havengebieden en luchthavens in bezet Europa. In NARA zijn de volgende archieftoegangen geraadpleegd:

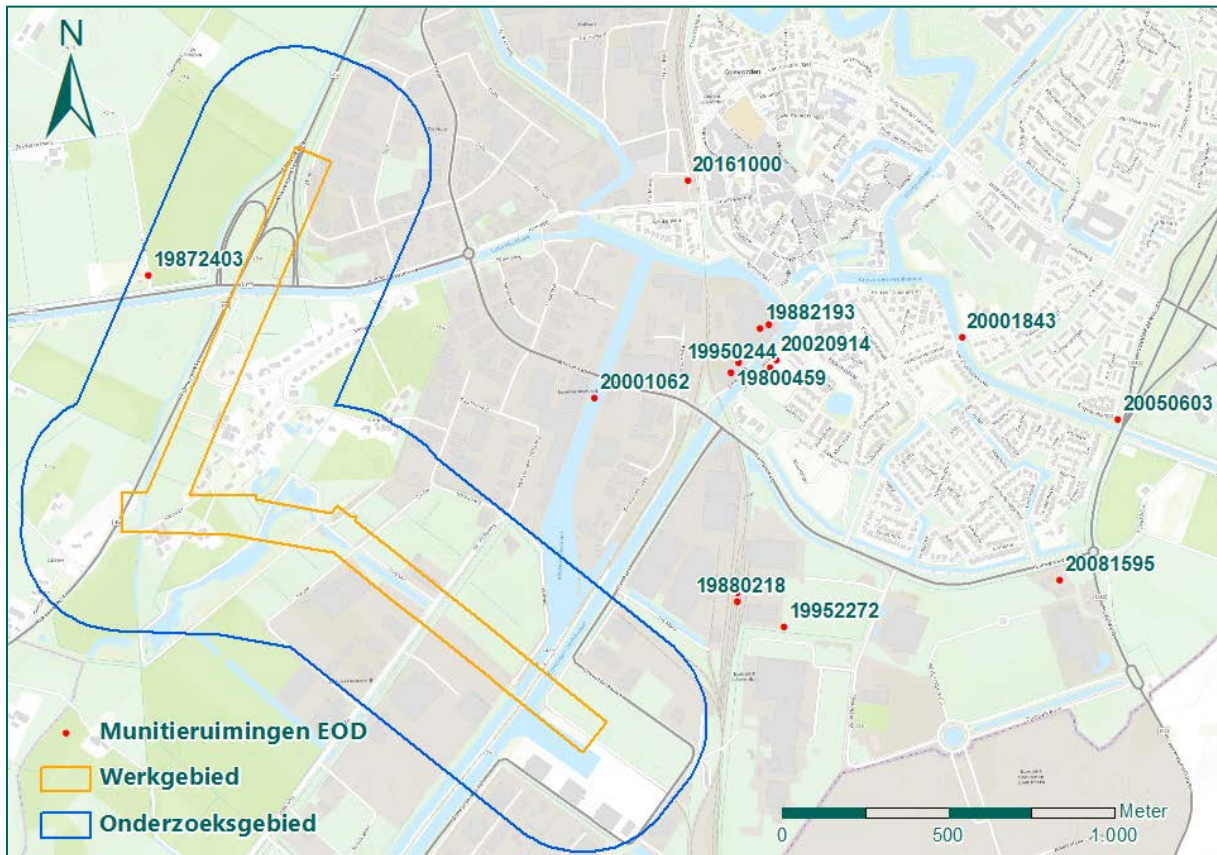
- Record Group 18: Mission Reports.
 - World War II combat operations records ("Mission Reports"). Deze archiefstukken bevatten gedetailleerde informatie over Amerikaanse bombardementsvluchten inclusief vlieghoogte, vliegsnelheid en type ingezette munitie.
- Record Group 243: Strategic Bombing Survey.
 - Records of the European Survey 1934-1947. Bevat het onderzoeksmateriaal van de Strategic Bombing Survey, een onderzoek dat is uitgevoerd om de effectiviteit van Britse en Amerikaanse strategische bombardementen te beoordelen. Deze informatie bestaat uit evaluaties van bombardementen inclusief luchtfoto's en bijbehorende luchtfoto-interpretaties.
- Record Group 341: Military Intelligence Photographic Interpretation.
 - Military intelligence interpretation reports of the Reconnaissance Branch, 1942-56. Interpretatierapporten van luchtfoto's die na bombardementen of luchtaanvallen werden genomen. Deze luchtfotoanalyses bieden informatie over de uitwerking van luchtaanvallen door zowel de Britse als de Amerikaanse luchtmacht.
- Record Group 373: Records of the Defense Intelligence Agency.
 - Aerial Photographs. Dit archief bevat tienduizenden luchtfoto's, zowel opnames van de Amerikaanse luchtmacht als buitgemaakte foto's van de Duitse luchtmacht.

De relevante archiefstukken uit deze toegangen zijn door REASeuro verkregen en ingevoerd in de database. Het raadplegen van deze archieftoegangen heeft de volgende relevante resultaten opgeleverd:

Bron	Datum	Omschrijving	Relevantie
RG 243 / Box 34	21 februari	Interpretation Report of the attack on 21 February 1944 on Coevorden.	Relevant, verdere evaluatie in paragraaf 3.3.
RG 341 / Box 156	1944	Interpretation Report of the attack on 21 February 1944 on Coevorden.	
RG 341 / Box 172		Interpretation Report of the attack on 21 February 1944 on Coevorden.	

BIJLAGE 8 EOD: MUNITIERRUIMRAPPORTEN

In de munitieruimrapporten van de EOD van 1971 tot heden is gezocht naar geruimde NGE in of in de omgeving van het onderzoeksgebied. De munitieruimrapporten zijn wijder opgezet, zodat een goed beeld wordt verkregen van de soort NGE die zijn ingezet in de omgeving tijdens de oorlog. In onderstaand figuur zijn de munitieruimingen aangeduid met rood.



Figuur 7: Munitieruimingen met bijbehorende UO-nummers in en nabij het onderzoeksgebied.

Uit de munitieruimingen blijkt dat voornamelijk ten oosten van het onderzoeksgebied NGE zijn geruimd. Het betreft de volgende NGE:

Munitie voor granaatwerper

- 20081843: 1 panzerfaust (Duitse granaatwerper, niet aangetroffen bij aankomst EOD).

Geschutmunitie

- 20161000: 1 brisantgranaat van 2 cm of 20 mm

Afwerpmunitie

- 20001062: 1 bom 500 lbs GP (USA), aangetroffen tijdens baggerwerkzaamheden in het afwateringskanaal (Monierweg)

Verkenning voor Zoekactie (VZA)³ en Zoekactie (ZA)⁴:

- 19800411: VZA Robertweg 10. In nabijheid zouden op 21 feb 1944 140 bommen zijn neergekomen.
- 19800459: ZA Robertweg 10. Geen NGE aangetroffen.

³ Een Verkenning voor Zoekactie betreft een bureaustudie door de EOD, waarin is vastgesteld of er mogelijk sprake is van achtergebleven NGE.

⁴ Een Zoekactie door de EOD betreft een detectie ter plaatse van de door de opdrachtgever aangewezen plaats waar mogelijk NGE zijn achtergebleven.

- 19872371: VZA Spoorlijn Bentheimer Eisenbahn. In de Tweede Wereldoorlog zijn hier bommen afgeworpen op enkele fabrieken aan de noordzijde van de spoorlijn en op en langs de spoorlijn.
- 19880218: ZA Spoorlijn Bentheimer Eisenbahn
- 19881874: VZA Robertweg 2 naar blindganger vliegtuigbom.
- 19950244: VZA Gramsbergerweg 77 met negatief advies; blijkt stalen afvoerbuis, geen NGE.
- 19952272: VZA met negatief advies; terrein afgezocht met detector, geen uitslagen.
- 20020914: VZA Gramsbergerweg 75-77.

Schroot, geen NGE

- 19872403: valt binnen het onderzoeksgebied en betreft een stuk schroot, geen NGE.
- 20050603: blijkt verkeersbord te zijn

Naoorlogs (munitie van na de Tweede Wereldoorlog):

- 20081595: 1 oefenantitankbrisantgranaat DM118A1

Uit de munitieruimrapporten van de EOD is gebleken dat er geen relevante NGE zijn geruimd door de EOD in het onderzoeksgebied.

BIJLAGE 9 EOD: MIJNENVELDKAART EN MMOD

De EOD heeft de mijnenveldkaart aangeleverd. Indien er zich mijnenvelden bevinden dan zijn deze met rood aangegeven. Uit de kaart blijkt dat binnen het onderzoeksgebied geen mijnenvelden hebben gelegen.



Figuur 8: Mijnenveldkaart EOD.

Daarnaast is het archief van de MMOD geraadpleegd. De MMOD is een van de voorlopers van de EOD en heeft direct na de oorlog veel munitie geruimd. In sommige gevallen heeft de informatie uit het MMOD-archief overlap met de mijnenvelden en de mijnenruimrapporten. Voor de verschillende werkgebieden is de volgende informatie aangetroffen:

- 9 jul 1946. Opgave van nog aanwezige projectielen, bommen enz. in Coevorden.
 - Twee of drie kisten met Duitse handgranaten, gedumpt in de Oude Gracht.
 - *Niet relevant voor het onderzoeksgebied.*
 - 23 brandbommen die in het gemeentehuis worden bewaard.
 - *Niet relevant voor het onderzoeksgebied.*
 - Ca. 22 blindgangers van vliegtuigbommen die aan de Krimweg in Steenwijksmoer liggen.
 - *Het onderzoeksgebied heeft overlap met de Krimweg, maar een exacte locatie is niet bekend.*
 - Eén blindganger van een bom in de Coevordergracht nabij de spoorbrug aan de Beukenlaan.
 - *Niet relevant, gelegen op ruim 800 meter van het onderzoeksgebied.*
 - Eén luchtmijn [vermoedelijk een luchtdrukmiijn] aan de straatweg in Nieuwlande.
 - *Niet relevant, gelegen op enkele kilometers ten noordwesten van het onderzoeksgebied.*
 - Enige niet-ontploffte bommen op de terreinen van de Strokartonfabriek en de Aardappelfabriek.
 - *Niet relevant, gelegen op minimaal 750 meter van het onderzoeksgebied.*

- 19 aug 1946. In Coevorden zijn door de MMOD, in navolging van de brief van 9 jul 1946, de volgende explosieven opgeruimd: vijf vliegtuigbommen van 300 kg, één bom van 70 kg en 24 brandbommen. Op verschillende plaatsen in de gemeente zijn nog vliegtuigbommen aanwezig.
 - *Niet relevant. Niet bekend op welke locaties bommen zijn geruimd en waar nog bommen zijn blijven liggen.*

- 1 okt 1946. Melding dat in Coevorden de volgende explosieven zijn geruimd: twee vliegtuigbommen van 10 kg en 36 mortiergranaten van 5 cm. Op verschillende plaatsen in de gemeente zijn nog vliegtuigbommen aanwezig.
 - *Niet relevant. Niet bekend op welke locaties bommen zijn geruimd en waar nog bommen zijn blijven liggen.*

BIJLAGE 10 IN HET VERLEDEN UITGEVOERDE ONDERZOEKEN

REASeuro beschikt over een aantal eerder uitgevoerde onderzoeken. In deze bijlage wordt eerst een overzicht gegeven van de onderzoeken. Vervolgens is per onderzoek aangegeven wat de relevantie is voor het huidige onderzoek.

Nr.	Opsteller	Datum / kenmerk	Titel
1.	ECG	Mei 2008 / zonder kenmerk	Probleeminventarisatie Lutterhoofdwijk afwateringskanaal
2.	REASeuro	11 augustus 2010 / RO-100104	Coevorden Lutterhoofdwijk
3.	T&A Survey	16 juni 2011 / 0511GPR2587	Vooronderzoek Coevorden watergangen
4.	Armaex	12 juni 2012 / 2012020\12P004	Oude Leij. Een probleeminventarisatie naar de aanwezigheid van Conventionele Explosieven

1. ECG, mei 2008

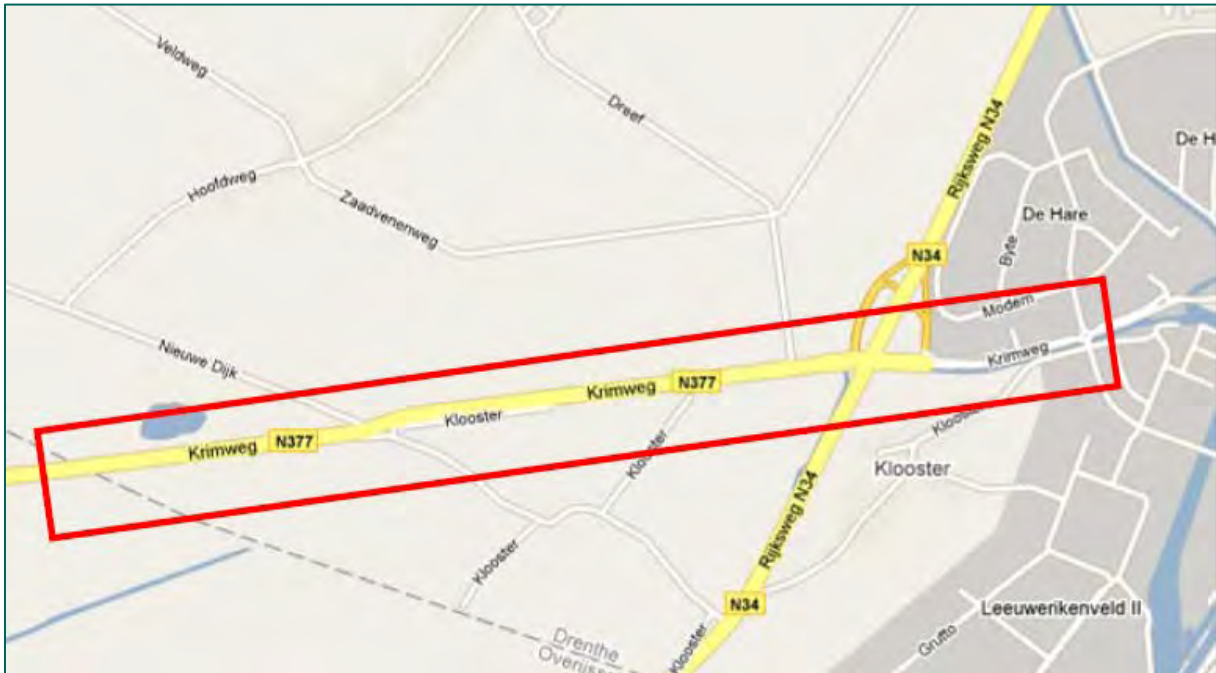
In opdracht van Grontmij Nederland BV heeft ECG een probleeminventarisatie uitgevoerd voor het onderzoeksgebied 'Lutterhoofdwijk' conform de richtlijnen van de BRL-OCE. Binnen het onderzoeksgebied was de opdrachtgever voornemens om baggerwerkzaamheden te verrichten. Het specifieke onderzoeksgebied betrof het afwateringskanaal dat loopt van Slagharen, via de Krim naar Coevorden en had een totale lengte van circa elf kilometer, zie Figuur 9. Uit de probleeminventarisatie bleek dat delen van het onderzoeksgebied betrokken waren geweest bij oorlogshandelingen. Zo vonden in 1940 nabij de Krimbrug grondgevechten plaats en is de Lutterhoofdwijk nabij de plaats Coevorden gebombardeerd. De conclusie van het onderzoek was dat in delen van het onderzoeksgebied een verhoogd risico bestaat op het aantreffen van achtergebleven NGE. De conclusie uit het onderzoek van ECG uit 2008 levert geen aanvullende informatie op met betrekking tot de conclusies uit het voorliggende onderzoek.



Figuur 9: Het onderzoeksgebied (rood) zoals aangeduid door ECG in het onderzoek van mei 2008.

2. REASeuro, RO-100104, 11 augustus 2010

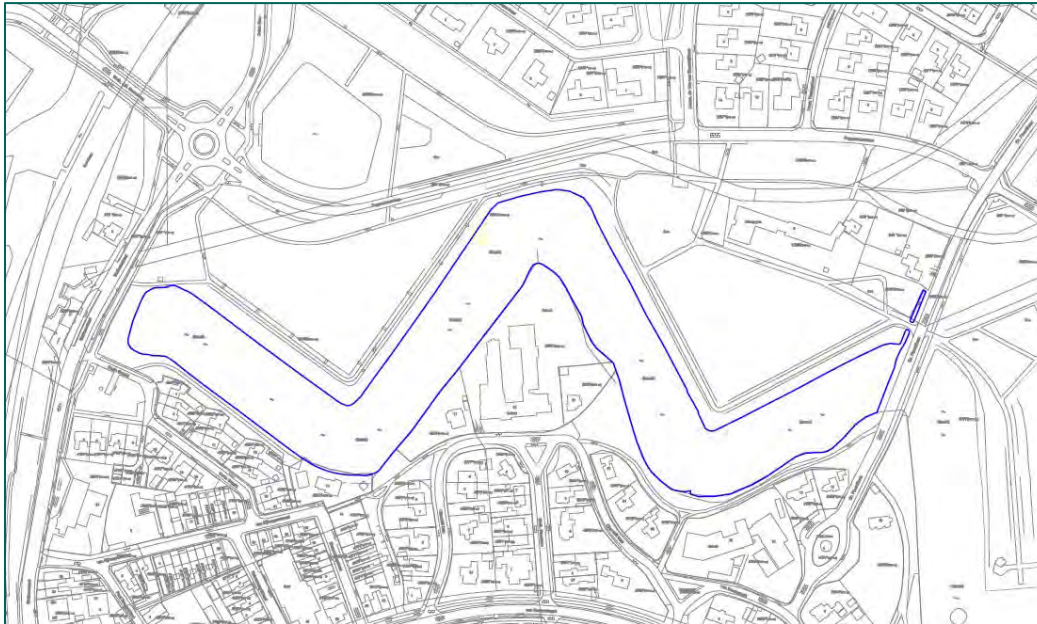
Naar aanleiding van de conclusies uit de probleeminventarisatie van ECG uit mei 2008, voerde REASeuro conform de richtlijnen van het BRL-OCE in 2010 in opdracht van Waterschap Velt en Vecht een historisch vooronderzoek uit naar de Lutterhoofdwijk binnen de grenzen van de gemeente Coevorden, zie Figuur 10. Uit het historisch vooronderzoek bleek dat verwacht werd dat NGE waren achtergebleven tot 150 meter aan de weeszijden van de voormalige brug Goselink in Steenwijksmoer inclusief de taluds. Dit verdachte gebied ligt buiten het huidige onderzoeksgebied en biedt derhalve geen aanvullende informatie voor het voorliggende onderzoeksgebied.



Figuur 10: Onderzoeksgebied (rood) zoals aangeduid in het rapport RO-100104 van 11 augustus 2010 van REASeuro.

3. T&A Survey, 0511GPR2587, 16 juni 2011

In opdracht van Van Heteren Aannemingsbedrijf B.V. voerde T&A Survey in 2011 een historisch vooronderzoek uit ter plaatse van de watergangen in Coevorden conform de richtlijnen van het BRL-OCE. Tijdens baggerwerkzaamheden waren namelijk explosieven aangetroffen. Het onderzoeksgebied betrof de Stadsgracht te Coevorden, gelegen tussen de Stationsstraat en Doctor Picardtlaan, zie Figuur 11. Uit het onderzoek blijkt dat een, grenzend aan het onderzoeksgebied gelegen perceel (RHBS), tijdens de oorlog was gevorderd door Duitse troepen en dat hier tevens munitie opgeslagen lag. Daarnaast waren er aanwijzingen dat er munitie is gedumpt in het onderzoeksgebied en er werd naoorlogs ook daadwerkelijk munitie aangetroffen in de Oude Gracht. Derhalve werd het verdachte gebied vastgesteld op het ongeroerde gedeelte van de stadsgracht te Coevorden, gemeten op tien meter van de zuidelijke kant van de stadsgracht, gelegen tussen de Stationsstraat en de oostelijke perceelgrens van de RHBS. Voor het voorliggende onderzoek levert deze conclusie geen aanvullende informatie op.



Figuur 11: Onderzoeksgebied (blauw) zoals aangeduid in het rapport 0511GPR2587 van 16 juni 2011 van T&A Survey.

4. Armaex, 2012020\12P004, 12 juni 2012

Armaex B.V. heeft in samenwerking met Bombs Away B.V. in opdracht van Goudappel Coffeng adviseurs een vooronderzoek conform de richtlijnen van de BRL-OCE uitgevoerd voor de tracé N34 tussen Witte Paal en Coevorden. Op basis van luchtfoto's is gebleken dat er een bomkrater zichtbaar was binnen de grenzen van het onderzoekstracé N34 ter hoogte van de huidige Jodenweg te Hardenberg. Deze bomkrater werd afgebakend als verdacht gebied. De locatie van deze bomkrater ligt ruim buiten het huidige onderzoeksgebied en levert derhalve geen aanvullende informatie op met betrekking tot het voorliggende onderzoek.



Figuur 12: Onderzoeksgebied (rood) zoals aangeduid in het rapport 2012020\12P004 van 12 juni 2012 van Armaex.

BIJLAGE 11 CHECKLIST WSCS-OCE EN VERZENDLIJST

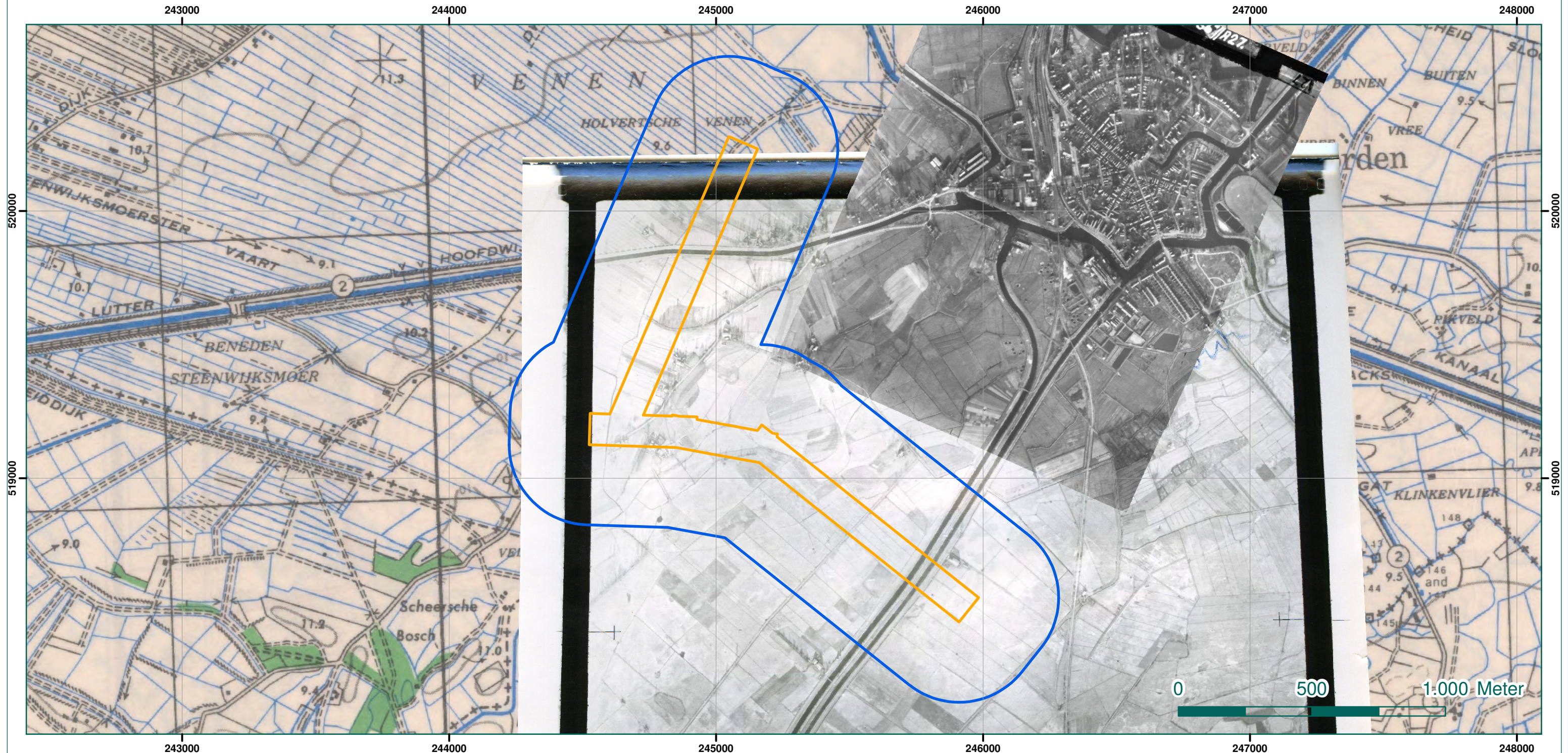
Actie	Verwijzing rapport
Aanleiding van het HVO-NGE	Paragraaf 1.1
Omschrijving en doelstelling van opdracht	Paragraaf 1.3
Begrenzing van het onderzoeksgebied	Paragraaf 1.2
Beschrijving uitvoering onderzoek (incl. betrokken personen)	Zie offerte
Verantwoording bronnenmateriaal (incl. bronverwijzing)	Hoofdstuk 2
Vaststellen en afbakenen van het verdachte gebied	N.v.t.
Vaststellen soort, hoeveelheid en verschijningsvorm vermoede NGE	N.v.t.
Leemten in kennis	Paragraaf 3.4
Advies	Paragraaf 4.2

Verzendlijst:

- 1 digitaal exemplaar van het rapport voor de opdrachtgever.

BIJLAGE 12 TEKENINGEN (LOSBLADIG)

- Tekening 01A: Inpassing luchtfoto's 23 december 1944 en 26 december 1944
- Tekening 01B: Inpassing luchtfoto's d.d. 13 maart 1945
- Tekening 01C: Inpassing luchtfoto's d.d. 15 juli 1945
- Tekening 02: Vergelijking geallieerde stafkaart met huidige topografische kaart



- Werkgebied
- Onderzoeksgebied

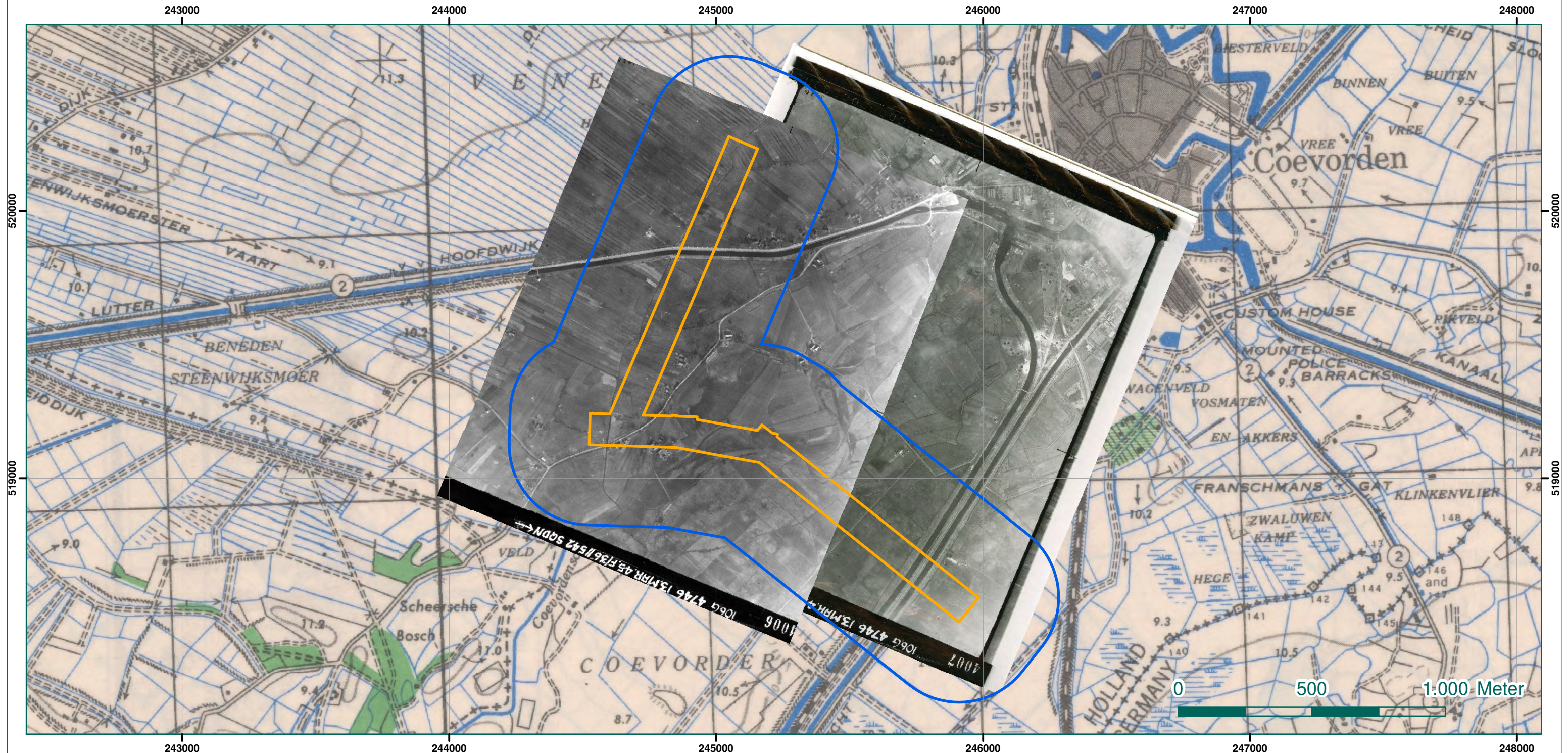
Coevorden Tracé B1: REM - De Hare

Inpassing luchtfoto's 23 december 1944 en 26 december 1944

Rapportnummer RO-170075

Getekend:	T. Kloosterman	20-10-2017	Tekening no:
Gecontroleerd:	K. Schuddinck	20-10-2017	72508-01-01A
Akkoord:	M. Taks	20-10-2017	





- Werkgebied
- Onderzoeksgebied

Coevorden Tracé B1: REM - De Hare			
Inpassing luchtfoto's d.d. 13 maart 1945			
Rapportnummer RO-170075			
Getekend:	T. Kloosterman	20-10-2017	Tekening no:
Gecontroleerd:	K. Schuddinck	20-10-2017	72508-01-01B
Akkoord:	M. Taks	20-10-2017	





- Werkgebied
- Onderzoeksgebied

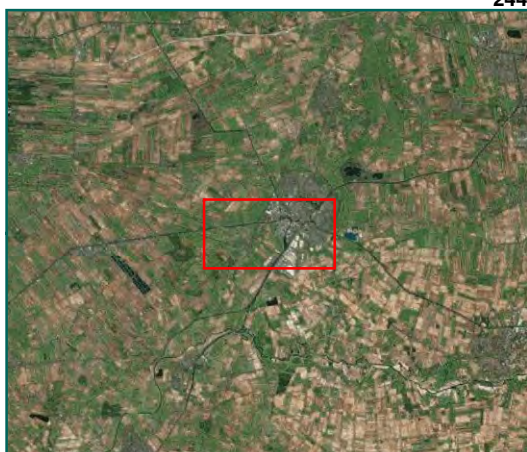
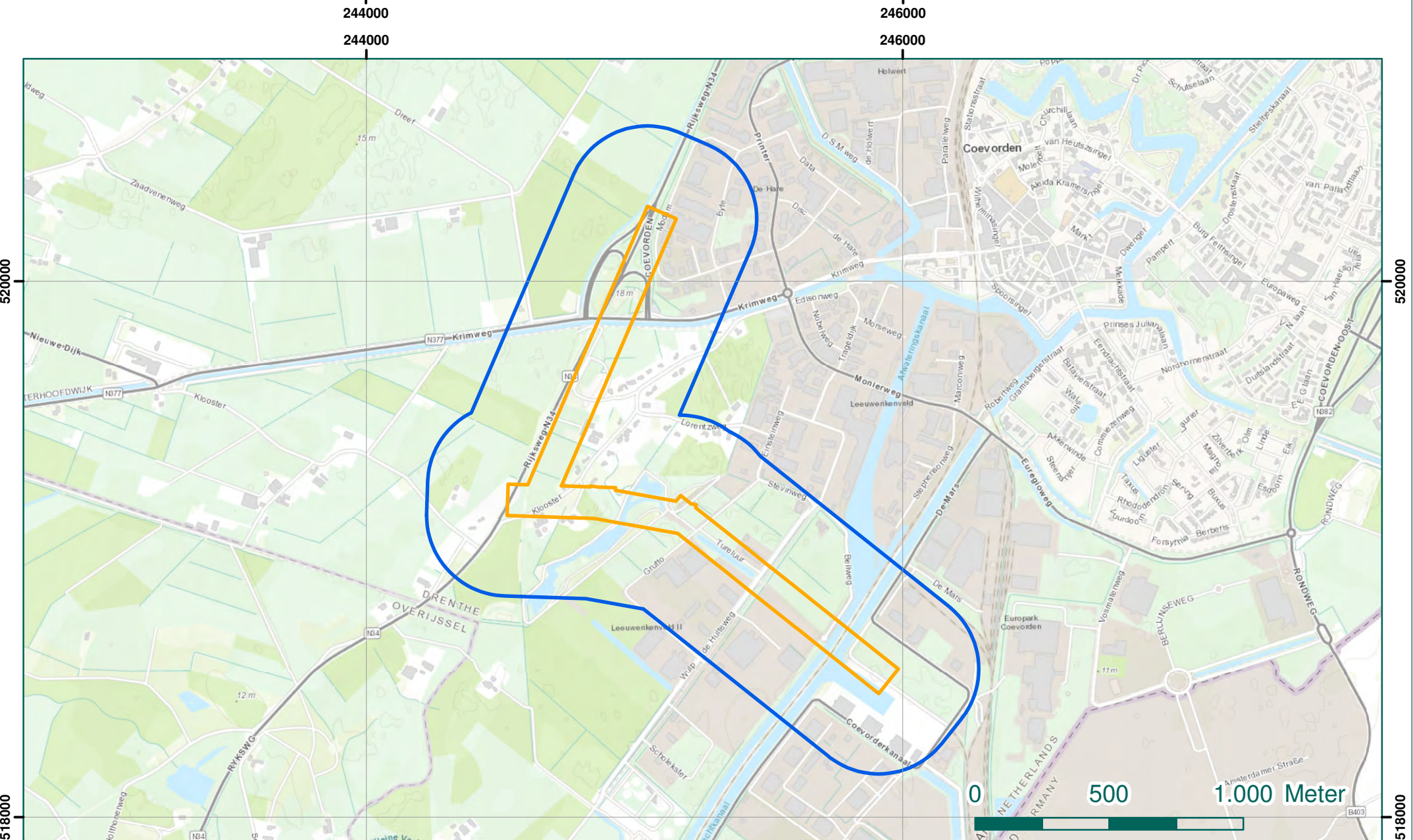
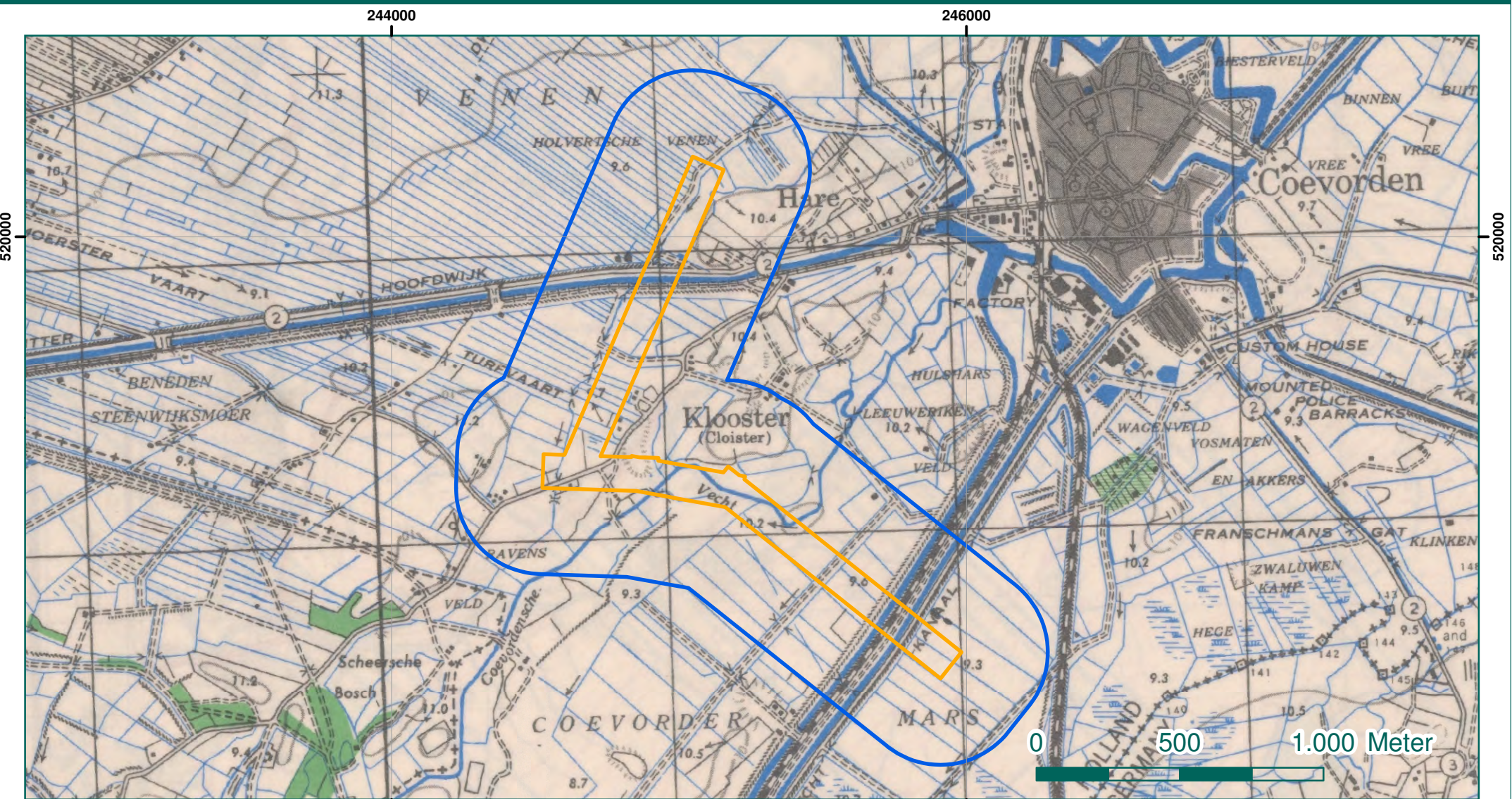
Coevorden Tracé B1: REM - De Hare

Inpassing luchtfoto d.d. 15 juli 1945

Rapportnummer RO-170075

Getekend:	T. Kloosterman	20-10-2017	Tekening no:
Gecontroleerd:	K. Schuddinck	20-10-2017	72508-01-01C
Akkoord:	M. Taks	20-10-2017	





- Werkgebied
- Onderzoeksgebied

Coevorden Tracé B1: REM - De Hare
 Vergelijking geallieerde stafkaart met de huidige topografische kaart

Rapportnummer RO-170075

Getekend:	T. Kloosterman	20-10-2017	Tekening no:	
Gecontroleerd:	K. Schuddinck	20-10-2017		72508-01-02
Akkoord:	M. Taks	20-10-2017		

