

Natuurwaardenonderzoek Ermerstrand

Quickscan en aanvullend onderzoek in het kader van de natuurwetgeving



EcMilieu
Ecologisch onderzoek en advies

Rapport EM11146 / 26-1-2012

In opdracht van



COLOFON

Titel: Natuurwaardenonderzoek Ermerstrand

Subtitel: Quickscan en aanvullend onderzoek in het kader van de natuurwetgeving

Projectcode: EM11146

Status: Definitief

Datum: 26 januari 2012

Auteur: Ing. R. Gerritsen

Veldonderzoek: Ing. R. Gerritsen

Extern adviseur: G. Snaak, veldspitsmuis deskundige

Opdrachtgever: M. Schoemaker, Recreatiepark Ermerstrand te Erm

EcoMilieu ecologisch onderzoek en advies

Bergweg 5A
7671 TA Vriezenveen

T: 0523 241100
I : www.ecomilieu.nl
E: info@ecomilieu.nl

© EcoMilieu ecologisch onderzoek en advies.

EcoMilieu is niet aansprakelijk voor gevolgschade, alsmede voor schade welke voortvloeit uit toepassingen van de resultaten van werkzaamheden of andere gegevens verkregen van EcoMilieu; opdrachtgever vrijwaart EcoMilieu voor aanspraken (van derden) in verband met deze toepassing. Alles uit deze uitgave mag worden vermenigvuldigd en/of openbaar gemaakt mits onder bronvermelding.

INHOUDSOPGAVE

1	INLEIDING	1
1.1	Aanleiding	1
1.2	Onderzoeksontwerp	1
1.3	Leeswijzer	1
2	ONDERZOEKSMETHODIEK.....	2
2.1	Algemene opzet en werkwijze.....	2
3	PLANLOCATIE	5
3.1	Recreatiepark Ermerstrand.....	5
4	NATUURWAARDENONDERZOEK.....	7
4.1	Methodiek	7
4.2	Resultaten vooronderzoek	8
4.3	Flora	8
4.4	Amfibieën, Reptielen en Vissen	9
4.5	Dagvlinders, libellen en overige ongewervelde.....	9
4.6	Vogels	9
4.7	Vleermuizen	9
4.8	Grondgebonden Zoogdieren.....	10
4.9	Aanvullend muizenonderzoek	10
4.10	(Potentieel) voorkomende beschermde soorten	13
5	VOORGENOMEN INGREPEN	15
6	EFFECTEN GEBIEDSGERICHTE NATUURBELEID.....	24
6.1	Ecologische Hoofdstructuur	24
7	EFFECTENTOETSING FLORA- EN FAUNAWET	25
7.1	Flora, amfibieën, vissen, dagvlinders, libellen en overige ongewervelde... 25	
7.2	Licht beschermde muizen.....	25
7.3	Kerkuil.....	25
7.4	Huismus	26
7.5	Eekhoorn	26
7.6	Steenmarter	26
7.7	Das	26
7.8	Veldspitsmuis	27
7.9	Vleermuizen	28

8	CONCLUSIES EN AANBEVELINGEN.....	29
8.1	Veldspitsmuis	29
8.2	(Broed)vogels	29
8.3	Kerkuil, steenmarter en vleermuizen.....	29
8.4	Das	29
8.5	Zorgplicht	30
	GERAADPLEEGDE BRONNEN	31
	BIJLAGE I: WETTELIJK KADER	35
	BIJLAGE II: FOTO-IMPRESSIE ERMERSTRAND	43
	BIJLAGE III: VISUALISATIEKAARTEN INGREPEN	48
	BIJLAGE IV: MITIGATIEPLAN VELDSPITSMUIS.....	53

1 INLEIDING

1.1 Aanleiding

In opdracht van mevr. M Schoemaker, Recreatiepark Ermerstrand te Erm gemeente Coevorden, heeft EcoMilieu ecologisch onderzoek en advies een natuurwaardenonderzoek uitgevoerd ten bate van een ruimtelijke onderbouwing voor een bestemmingsplanwijziging. Het Visie Document Ermerstrand 2010 is door en voor het Recreatiepark Ermerstrand is opgesteld. Het visiedocument betreft een concrete beschrijving van de toekomstplannen van het recreatiepark. Het visiedocument heeft als doel het opstarten van planologische procedures om te komen tot kwaliteitsverbetering van het recreatieaanbod Ermerstrand en het park te transformeren in een modern recreatiepark met een bovenregionale uitstraling.

De Flora- en faunawet en het vigerende gebiedsgerichte natuurbeleid verplichten vooraf te toetsen of ruimtelijke ingrepen of activiteiten conflicteren met aanwezige beschermde plant-, en diersoorten en/of aangewezen gebiedskwaliteiten. In het voorliggende natuurwaardenonderzoek vindt toetsing plaats aan de Flora- en faunawet en vigerend gebiedsgericht natuurbeleid.

1.2 Onderzoeksontwerp

In deze paragraaf wordt de doelstelling vertaald naar onderzoeksvragen. Het doel is middels ecologisch onderzoek na te gaan welke beschermde plant- en diersoorten (potentieel) voorkomen binnen de invloedssfeer van de ruimtelijke ontwikkelingen die in het Visie Document Ermerstrand 2010 zijn voorzien en het inzichtelijk krijgen van de mogelijke effecten van de geplande ontwikkelingen op eventueel aangetroffen, dan wel te verwachten, beschermde soorten en/of aangewezen gebiedskwaliteiten. Concreet komen uit de doelstelling de volgende onderzoeksvragen naar voren, die middels dit onderzoek worden beantwoordt:

- Welke beschermde soorten komen (potentieel) voor in het plangebied Recreatiepark Ermerstrand en welke beschermingsstatus hebben deze soorten?
- Welke effecten hebben de geplande ontwikkelingen in het plangebied op de beschermde soorten en kunnen (significant) negatieve effecten optreden ten aanzien van het vigerend gebiedsgerichte natuurbeleid?
- Zijn de mogelijk negatieve effecten van de plannen op deze soorten een overtreding van de Flora- en faunawet en op welke wijzen kunnen mogelijk negatieve effecten worden voorkomen middels compenserende en mitigerende maatregelen?

1.3 Leeswijzer

In dit hoofdstuk is beschreven hoe dit onderzoek, het uitvoeren van een natuurwaardenonderzoek in het kader van de natuurwetgeving en -beleid, tot stand is gekomen en werd de doelstelling vertaald naar onderzoeksvragen. In hoofdstuk 2 wordt de onderzoeksmethodiek besproken. In hoofdstuk 3 volgt een algemene beschrijving van het plangebied. In hoofdstuk 4 wordt aan de hand van bronnenonderzoek, ecologisch onderzoek en expert judgement de (potentiële) aan- en/of afwezigheid van beschermde soorten onderbouwd. In hoofdstuk 5 volgen de geplande ingrepen. In hoofdstuk 6 vindt toetsing plaats aan het vigerende gebiedsgerichte natuurbeleid. In hoofdstuk 7 volg de synthese en vindt toetsing plaats aan de Flora- en faunawet. In hoofdstuk 8 volgen de conclusies en aanbevelingen. Hierna volgen de geraadpleegde bronnen en bijlagen met onder andere het wettelijk kader, een foto impressie en mitigatieplan.

2 ONDERZOEKSMETHODIEK

2.1 Algemene opzet en werkwijze

Deze natuurtoets betreft een quickscan naar de (potentiële) aanwezigheid van en (mogelijke) nadelige effecten op beschermde soorten planten en dieren en beschermde gebiedskwaliteiten in en rond het plangebied door de voorgenomen ingrepen. Daarnaast is aanvullend onderzoek uitgevoerd naar de mogelijke aanwezigheid en verspreiding van de veldspitsmuis. Na het raadplegen van diverse bronnen tijdens het vooronderzoek, zijn tijdens meerdere veldbezoeken doelgerichte veldinventarisaties uitgevoerd. In totaal zijn voor het onderzoek in de maand oktober 2011, 10 veldbezoeken uitgevoerd, zowel overdag als tijdens de ochtend- en avondschemering. Aan de hand van de veldbezoeken en de geraadpleegde bronnen is op basis van expert judgement een inschatting gemaakt van het (potentieel) voorkomen van beschermde flora en fauna en bijbehorende functies van het plangebied voor deze soorten. Op basis van beschreven ingrepen is een inschatting gemaakt van te verwachten negatieve effecten op de (potentieel) aanwezige soorten en functies. Vervolgens zijn de mogelijk negatieve effecten getoetst aan de Flora- en faunawet en aan het vigerend gebiedsgerichte natuurbeleid. Tot slot wordt geadviseerd over de noodzaak tot het nemen van mitigerende (verzachtende of inpassings-) en/of compenserende maatregelen, dan wel de noodzaak tot het aanvragen van een ontheffing. Het wettelijke kader is opgenomen in bijlage I.

Bronnenonderzoek

Het bronnenonderzoek gaat uit van bestaande en beschikbare gegevens. Voor een actueel overzicht van beschermde soorten die in de regio voorkomen is het Natuurloket (www.natuurloket.nl) geraadpleegd in combinatie met verspreidingsgegevens van internetmedia en zijn diverse verspreidingsatlassen en rapporten van relevante soortgroepen en (jaar)verslagen van Particuliere Gegevensbeherende Organisaties (PGO's) en particuliere onderzoekers geraadpleegd (zie geraadpleegde bronnen).

Veldbezoek

In het plangebied zijn 10 veldbezoeken uitgevoerd. Tijdens ieder veldbezoek is zoveel mogelijk concrete informatie verzameld met betrekking tot de aan- of afwezigheid van beschermde soorten, met nadruk op ontheffingsplichtige soorten (zicht- en geluidswaarnemingen, sporenonderzoek naar de aanwezigheid van pootafdrukken, nesten, holen, uitwerpselen, haren, etc.).

Expert judgement

Dit onderzoek betreft een quickscan met aanvullend onderzoek naar de veldspitsmuis. De quickscan betreft geen veldinventarisatie. Een veldinventarisatie omvat verscheidene opnamerondes die seizoensgebonden zijn en volgens standaardmethoden worden uitgevoerd. Daarom is expert judgement toegepast om op basis van terreinkenmerken de geschiktheid van het plangebied voor mogelijk voorkomende beschermde soorten te beoordelen.

Gebruikte onderzoeksinstrumenten

Bij dit onderzoek zijn de volgende instrumenten gebruikt:

- verrekijker;
- zaklamp;
- batdetector (Pettersson D240X);
- digitale fotocamera;
- lifetraps (Heslinga);
- schepnet (ravon);

Het ecologisch onderzoek om tot beantwoording te komen van de onderzoeksvragen is uitgevoerd middels volgend schematisch overzicht (zie figuur 1).

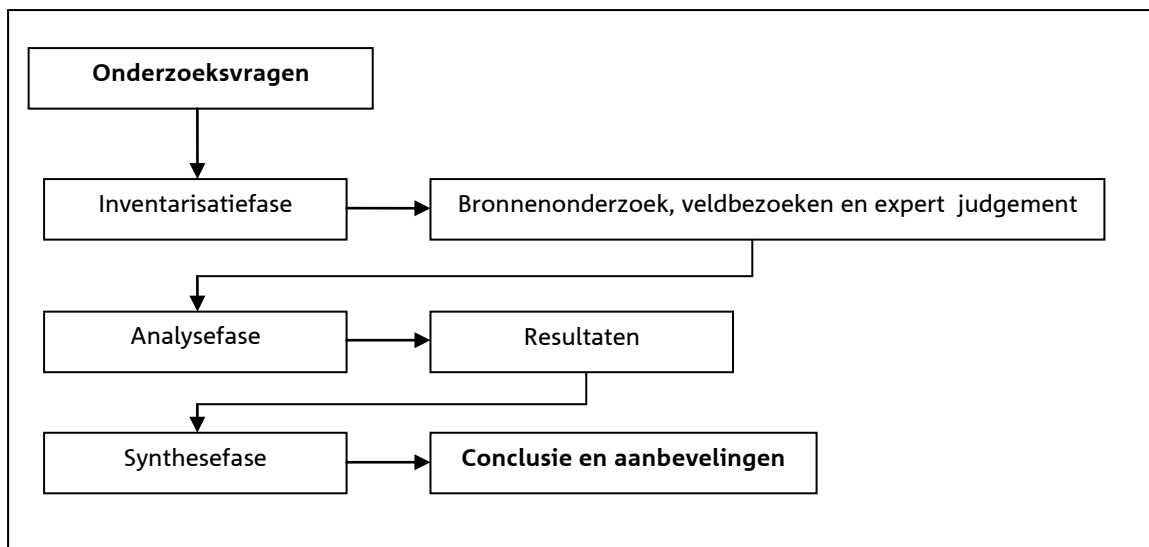


Fig. 1: Schematische weergave onderzoeksmethodiek.

3 PLANLOCATIE

3.1 Recreatiepark Ermerstrand

De planlocatie Steenbakkersweg 3 te Erm is gelegen in Drenthe, gemeente Coevorden. Op de onderzoekslocatie (zie figuur 2 en 3), is een recreatiepark gelegen. De percelen waar de onderzoekslocatie deel van uitmaakt zijn gelegen in kilometerhok 250-529 en 250-530. Het onderzoeksgebied betreft globaal de amersfoortcoördinaten: $x=250.4319122526229$ - $y=529.7781496061325$ (zie figuur 2, 3 en foto-impresie bijlage II).

De onderzoekslocatie bestaat uit een voormalige zandafgraving. Rond de ontstane waterplas zijn twee recreatieparken gelegen, namelijk het Ermerzand en het Ermerstrand. Het plangebied wordt gevormd door terreinen voor dagrecreatie, water met voorzieningen, toeristische kampeerplaatsen, jaarplaatsen waaronder chalets en de bijbehorende centrale recreatieve voorzieningen en wegen met parkeerplaatsen. De stranden en de lig- en speelweiden worden op dit moment grotendeels gebruikt voor dagrecreatie. De waterplas wordt gebruikt als duik-, hengelsport-, zeil-, kano- en surfwater en in het diepe gedeelte van de waterplas is een kabelskibaan in gebruik. In het water liggen 3 eilanden waarvan 2 behoren bij het Ermerstrand.

Door het gehele park lopen diverse houtwallen bestaande uit zomereik, beuk zwarte els, ratelpopulier en ruwe berk met ondergroei van grotendeels Amerikaanse vogelkers, braam en brandnetel. Andere soorten in de struiklaag zijn lijsterbes, eenstijlige meidoorn, Amerikaanse eik, hulst en Amerikaans krentenboompje. De aanwezige hagen in het plangebied bestaan uit haagbeuk.



Fig. 2: Onderzoekslocatie Recreatiepark Ermerstrand te Erm (kaartbron: Google).

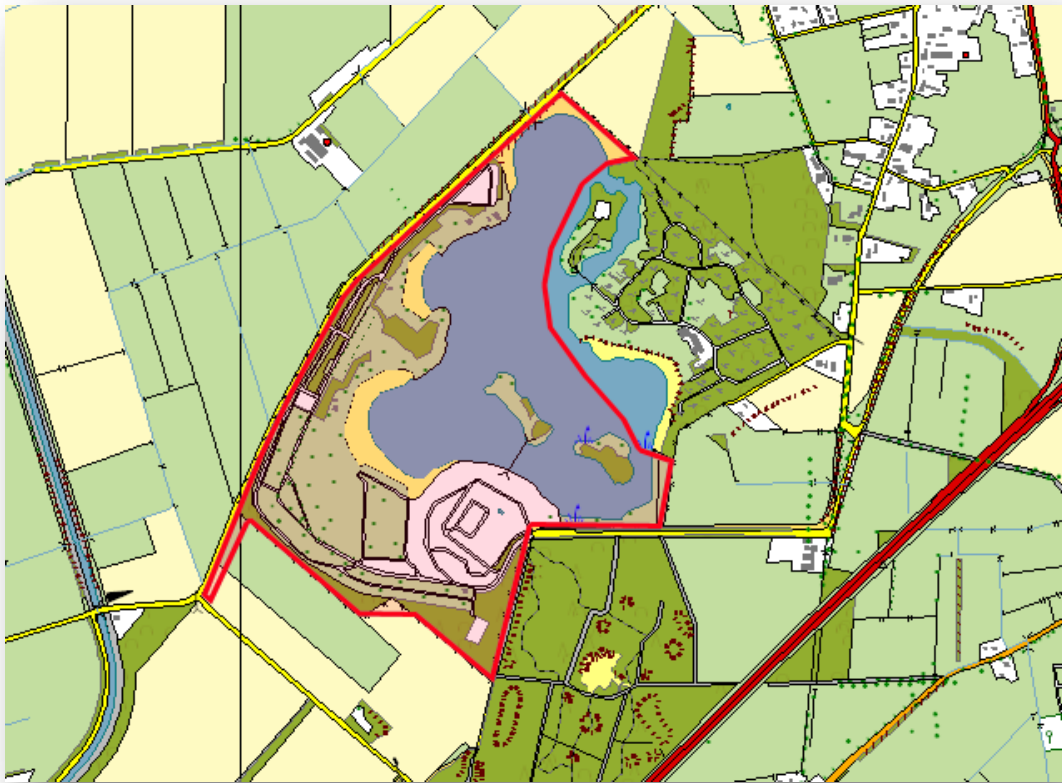


Fig. 3: Globale begrenzing onderzoekslocatie Recreatiepark Ermerstrand te Erm
(kaartbron: Kadaster).

4 NATUURWAARDENONDERZOEK

In dit hoofdstuk worden de onderzochte soortengroepen beschreven die in het onderzoeksgebied en de directe omgeving zijn aangetroffen en/of in potentie te verwachten zijn. De relevante soorten worden kort toegelicht. Een toelichting op de beschermingsstatus binnen het wettelijke kader is gegeven in bijlage I.

4.1 Methodiek

Tijdens de terreinbezoeken is voor zover mogelijk een inventarisatie uitgevoerd van de beschermde soorten binnen de Flora- en faunawet (FF-wet), met name van de zwaardere beschermde soorten (de zogeheten tabel 2- en 3 soorten). Daarnaast is op basis van de terreingesteldheid, bekende verspreidingsgegevens (zie 'geraadpleegde bronnen') en expert judgement, een uitspraak gedaan over potentieel aanwezige beschermde soorten en de huidige functie van het plangebied voor deze soorten.

De relevante soorten worden kort toegelicht. In onderstaande tabel zijn de data, tijdstippen en de klimatologische omstandigheden van de uitgevoerde veldbezoeken weergegeven.

Datum	Tijd	Activiteit	Weersomstandigheden
4 oktober 2011	16:00 t/m 21:00	Natuurwaardenonderzoek	Wind WZW (3Bft), bewolking 6/8, buig, 20°C
15 oktober 2011	11:00 t/m 18:00	Uitzetten lifetraps t.b.v. pre-baiting	Nacht ->16 okt: Wind ZZO (2Bft), bewolking 2/8, droog, 1°C
16 oktober 2011		Pre-baiting	Nacht -> 17 okt: Wind W (2Bft), bewolking 6/8, droog, 4°C
17 oktober 2011	Middag en avond	Lifetraps scherp zetten / batdetectoronderzoek	Nacht -> 18 okt: Wind W (3Bft), bewolking 8/8, droog, 8°C
18 oktober 2011	Ochtend	1 ^{ste} controle moment lifetraps	
	Avond	2 ^{de} controle moment lifetraps	Dag: Wind W (3 -> 4Bft), bewolking 8/8 -> 4/8, regen tot voorin de middag, 12°C
19 oktober 2011	Ochtend	3 ^{de} controle moment lifetraps	Nacht: Wind ZW (4Bft), bewolking 5/8, droog, 5°C
	Avond	4 ^{de} controle moment lifetraps	Dag: Wind W (3 Bft), bewolking 7/8, buig, 12°C
20 oktober 2011	Ochtend	5 ^{de} controle moment lifetraps	Nacht: Wind WNW (2Bft), bewolking 6/8, droog, 2°C
	Avond	6 ^{de} controle moment lifetraps	Dag: Wind W (3Bft), bewolking 4/8, droog, 11°C
21 oktober 2011	Ochtend	7 ^{de} controle moment / verzamelen lifetraps	Nacht: Wind ZW (2Bft), bewolking 3/8, droog, 1°C

Tabel 1: Veldonderzoeksdata, tijden en klimatologische omstandigheden.

4.2 Resultaten vooronderzoek

Als oriënterend vooronderzoek is naast het bronnenonderzoek de Nationale Databank Flora en Fauna (NDFF) van het Natuurloket (www.natuurloket.nl). geraadpleegd. De NDFF geeft in het betreffende km-hok 250-529 melding van een aantal beschermde soorten (zie tabel 2). Het km-hok 250-529 beslaat het grootste deel van het plangebied en heeft de meeste potentie voor aanwezigheid van beschermde soorten.

De dagvlinders zijn volgens het natuurloket goed onderzocht, de libellen redelijk en de amfibieën matig. De overige soortgroepen slecht/matig, slecht of niet. Het plangebied beslaat ongeveer 65% van het kilometerhok. Het overig deel beslaat bos (ca. 15%), akkers (ca.10%), weilanden (ca.8%) en wegen (ca. 2%).

In het betreffende kilometerhok 250-529 is 1 zwaar beschermde soort vaatplant waargenomen en 6 licht beschermde soorten. Van de zoogdieren zijn 3 zwaar beschermde soorten waargenomen. Gezien de karakteristieken van het betreffende km-hok en de verspreidingskaarten en atlanten van de Zoogdierversamenleving betreft het hier potentieel eekhoorn, steenmarter, das en/of veldspitsmuis. Verder zijn van de zoogdieren 2 soorten van de Habitatrichtlijn bijlage IV waargenomen. Naar alle waarschijnlijkheid betreft het hier twee soorten vleermuizen. Van de amfibieën zijn 3 licht beschermde soorten waargenomen.

Soort	Rode lijst	FFwet Tabel 1	FFwet Tabel 2+3	FFwet Vogels	Hrl Bijlage II	Hrl Bijlage IV
Flora	3	6	1	-	-	-
Zoogdieren	1	6	3	-	-	2
Vogels	10	-	-	44	-	-
Amfibieën	-	3	-	-	-	-
Reptielen	-	-	-	-	-	-
Vissen	-	-	-	-	-	-
Dagvlinders	-	-	-	-	-	-
Libellen	-	-	-	-	-	-
Insecten overig	-	-	-	-	-	-

Tabel 2: Waargenomen soorten km_hok 250-529 (bron: www.natuurloket.nl).

4.3 Flora

In het plangebied zijn geen beschermde vaatplanten aangetroffen. Het veldbezoek is uitgevoerd in oktober, waardoor de trefkans op beschermde vaatplanten zeer minimaal is. Hierom is gebruik gemaakt van expert judgement om de potentie van het plangebied voor beschermde soorten vaatplanten in te schatten. De aangeplante houtwallen bestaan grotendeels uit een menging van zomereik, beuk, ratelpopulier en ruwe berk. De onderbegroeiing in de houtwallen bestaat door beperking van licht op veel plaatsen uit algemene grassen en ruigtekruiden, zoals grote brandnetel en gewone braam. De grasbermen langs de wegen die leiden door het park worden meerdere malen per jaar gemaaid. De vegetatie in de oeverzone van de waterplas wordt voor het overgrote deel bepaald door pitrus en riet. Op grond van de aangetroffen vegetaties en terreinkenmerken worden in het plangebied geen beschermde soorten verwacht.

4.4 **Amfibieën, Reptielen en Vissen**

Tijdens het veldbezoek is met een Ravon schepnet in de oevers van de waterplas onderzoek uitgevoerd naar mogelijke aanwezigheid van beschermde soorten amfibieën en vissen. Tijdens dit onderzoek zijn alleen licht beschermde amfibieënsoorten, waaronder bastaardkikker, bruine kikker en gewone pad aangetroffen. Vanwege de aanwezige biotopen in het onderzoeksgebied en geraadpleegde verspreidingsgegevens wordt daarnaast alleen de licht beschermde kleine watersalamander verwacht. Van de soortgroepen reptielen en vissen worden geen beschermde soorten verwacht door het ontbreken van geschikt habitat.

4.5 **Dagvlinders, libellen en overige ongewervelde**

Vanwege het ontbreken van geschikt habitat worden geen beschermde soorten dagvlinders, libellen en overige ongewervelde verwacht.

4.6 **Vogels**

Aangezien dit een quickscan betreft, is geen volledige broedvogelinventarisatie uitgevoerd. Op basis van de uitgevoerde veldbezoeken in combinatie met terrein-karakteristieken, bekende verspreidingsgegevens en expert judgement is echter wel een goede uitspraak te doen over de te verwachten broedvogelsoorten. Naar de aanwezigheid van jaarrond beschermde vogelsoorten is een volledige plangebied dekkende inventarisatie uitgevoerd. Tijdens het veldbezoek is in het plangebied een foeragerende jaarrond beschermde kerkuil aangetroffen. In het plangebied zijn geen vaste rust- en/of verblijfplaatsen aangetroffen van kerkuil. Wel zijn vaste rust- en/of verblijfplaatsen van huismus aangetroffen. In de bossen rond het plangebied is geschikt habitat aanwezig voor vaste rust- en/of verblijfplaatsen van sperwer en havik. Het onderzoek van Buro Bakker (Buro Bakker 2009) bevestigt deze verwachting. In het plangebied zijn tijdens de veldbezoeken in de maand oktober verder de volgende soorten waargenomen: grote bonte specht, huismus, boomkruiper, heggemus, winterkoning, roodborst, zwartkop, pimpelmees, koolmees, merel, ekster en wilde eend. Omdat in het recreatiepark vooral in de maanden mei t/m augustus aanzienlijk veel dagrecreatie aanwezig is en de parkeerplaatsen langs de houtwallen volop worden gebruikt, zijn verspreid in het plangebied (nesten van) algemene weinig kritische broedvogelsoorten te verwachten uit o.a. de vink, winterkoning, zwartkop en kleine bonte specht groep. Daarnaast worden in de aanwezige houtwallen verspreid enkele vrij kritische soorten verwacht uit de grote bonte specht, boomklever en havik groep (Sierdsema, 1995). Geschikte biotopen voor broedvogels liggen in het plangebied hoofdzakelijk in de randen (houtwallen).

4.7 **Vleermuizen**

Potentiele verblijfplaatsen

Verblijfplaatsen bevinden zich in donkere en voor vleermuizen bereikbare ruimten in boomholten, huizen, kelders etc. Gedurende het veldonderzoek is specifiek gelet op dergelijke ruimten. Gezien de omvang van het plangebied kan worden verondersteld dat er potentieel geschikte vaste rust- en verblijfplaatsen voorkomen in de diverse recreatieve gebouwen als ook in alle recreatiechalets in het plangebied. In het plangebied komen diverse grote bonte spechten voor. Gezien de aanwezigheid van spechten worden tevens verspreid in het plangebied boomholten verwacht die potentieel geschikt kunnen zijn als vaste rust- en/of verblijfplaats voor vleermuizen. Op de locaties waar de geplande ontwikkelingen in de directe nabijheid van redelijk rustig gelegen houtwallen en/of bomenrijen zijn gesitueerd, zijn tijdens het onderzoek geen voor vleermuizen geschikte boomholten of -spleten aangetroffen.

Potentiële vliegroutes

Van veel vleermuissoorten is bekend dat zij gedurende lange tijd gebruik kunnen maken van dezelfde ruimtelijke structuren voor oriëntatie en via deze verbindings-elementen van hun verblijfplaats naar de foerageergebieden trekken en weer terug. Vanwege dit traditiegetrouwe gedrag van vleermuizen kunnen bepaalde lijnvormige structuren (bv. rijen woningen, watergangen, rijen bomen en singels) een belangrijk onderdeel van een vliegroute vormen. Omdat in het plangebied potentieel geschikte vaste rust- en/of verblijfplaatsen aanwezig zijn, wordt aangenomen dat de diverse houtwallen die door het gebied lopen potentieel worden gebruikt als vliegroute.

Potentieel foerageergebied

Vleermuizen foerageren op locaties waar insecten aanwezig zijn, bijvoorbeeld langs randen van bossen en bomenrijen of boven water. Het plangebied is vanwege de aanwezigheid van lijnvormige elementen (houtwallen en bomenrijen) in combinatie met de grote waterplas, (potentieel) zeer geschikt als foerageergebied. In tabel 4 is weergegeven welke combinatie van soorten en gebruiksfuncties (potentieel) voorkomen in het plangebied. Tijdens het batdetectoronderzoek in oktober zijn alleen gewone dwergvleermuizen verspreid in het plangebied aangetroffen.

4.8 Grondgebonden Zoogdieren

Het plangebied is onderzocht op de aanwezigheid van geschikte verblijfplaatsen van de potentieel voorkomende zwaar beschermde soorten eekhoorn, steenmarter en das. Tijdens de veldbezoeken zijn in het plangebied sporen aangetroffen van egel en eekhoorn. De eekhoorn gebruikt het plangebied (potentieel) als leef- en foerageergebied. Er zijn geen sporen aangetroffen zoals nesten, uitwerpselen, prenten en prooiresten die kunnen duiden op de aanwezigheid van de steenmarter of das binnen het plangebied. Uit onderzoek van Buro Bakker (Buro bakker 2009) blijkt dat de das in de directe omgeving (bossen) buiten het plangebied meerdere (vlucht)burchten heeft. Volgens de verspreidingsgegevens is de steenmarter meerdere malen waargenomen in het naastgelegen recreatiepark 'het Ermerstrand', waardoor gebruiksfuncties als foerageergebied van de steenmarter en das binnen het plangebied niet uitgesloten kunnen worden. Verblijfplaatsen van de das zijn in het plangebied niet aangetroffen en worden vanwege de recreatiedruk ook niet verwacht. Verblijfplaats(en) van steenmarter zijn niet aangetroffen, maar kunnen potentieel wel voorkomen in het bouwmaterialen en materiaal opslagterrein ten zuidwesten van het plangebied (zie figuur 5) en leegstaande Scandinavische chalets ten zuidoosten van het plangebied.

4.9 Aanvullend muizenonderzoek

In 1995 zijn tijdens braakbalonderzoek van kerkuil, op een afstand van circa 1 kilometer van het Ermerstrand, schedels aangetroffen van de veldspitsmuis (persoonlijke mededeling G. Snaak 2011). Tijdens muizenonderzoek van Buro Bakker (Buro Bakker 2009) zijn zuidelijk van het plangebied op een afstand van circa 100 meter van het plangebied ook twee veldspitsmuizen gevangen. Vanwege het voorkomen van de veldspitsmuis in de omgeving is aanvullend onderzoek uitgevoerd naar het voorkomen van de veldspitsmuis binnen het plangebied.

De beste periode voor onderzoek naar muizen is in de maanden september en oktober. De populaties zijn dan over het algemeen op hun hoogtepunt waardoor er in potentie een goede kans is de aanwezigheid van een bepaalde soort aan te kunnen tonen in een gebied. Daarnaast is de zoogtijd grotendeels voorbij, waardoor de spitsmuizen minder stressgevoelig kunnen zijn en er minder kans op sterfte optreedt. Het onderzoek naar de veldspitsmuis en waterspitsmuis is volgens de gestandaardiseerde IBN-methode uitgevoerd in de periode van 15 tot en met 21 oktober (zie tabel 1).

Het onderzoek is uitgevoerd met behulp van Heslinga lifetraps (type Longworth). Deze traps zijn speciaal ontwikkeld voor het levend vangen van muizen.

Op 15 oktober zijn in totaal 120 traps, verdeeld over 8 raaien, uitgezet. Figuur 4 geeft een overzicht van de ligging van de uitgezette raaien. De resultaten zijn verwerkt in tabel 4. De veldspitsmuis lifetraps zijn geplaatst langs en in potentiële houtwallen en in ruige terreindelen met polvormige steppeachtige vegetaties. Daarnaast is in het noordelijk deel van het terrein een potentieel geschikt waterspitsmuizen gebied aanwezig. Ondanks dat waterspitsmuizen normaliter niet worden aangetroffen langs dergelijke gesitueerde stilstaande wateren, is voor alle zekerheid de waterspitsmuis meegenomen in het onderzoek. Hierdoor zijn 10 traps langs de oever op de waterscheiding geplaatst (zie raai nummer 2, figuur 4).



Fig. 4: Locaties uitgezette raaien lifetraps (kaartbron: Google).

Na een pre-baiting periode van twee nachten, zijn de traps op 17 oktober op scherp gezet. Vervolgens zijn de traps van 18 tot 21 oktober 's ochtends en 's avonds met een interval van 12 uur gecontroleerd. Op 21 oktober zijn de traps na de ochtendcontrole weggehaald. Voor de betrouwbaarheid van het onderzoek is, vanwege twee vrij koude nachten tijdens de pre-baiting en 1 vrij koude nacht tijdens het vangen, ervoor gekozen één effectief controlemoment aan het onderzoek toe te voegen. In het totaal zijn 7 controlemomenten uitgevoerd, waarvan 4 effectief (ochtendcontrole). Het betreft 840 potentiële vangstmomenten.

De traps zijn gevuld met een mengsel van grof en fijn hooi om de isolerende werking van het hooi optimaal te benutten en daarmee mogelijke sterfte van gevangen spitsmuizen zoveel als mogelijk te beperken. Als lokvoer is gedurende het hele muizenonderzoek gebruik gemaakt van maden, kattenbrokken, maïs en druiven. Iedere controleronde zijn de voedselvoorraden in de traps waar nodig aangevuld.

Resultaten

Tijdens het onderzoek zijn veldspitsmuis en waterspitsmuis niet aangetroffen. Vastgestelde soorten zijn veldmuis, rosse woelmuis, bosmuis, bosspitsmuis spec. en huisspitsmuis (zie tabel 3). Deze muizensoorten zijn licht beschermd. Het niet vangen van veldspitsmuis in potentieel geschikt habitat wordt naar alle waarschijnlijkheid verklaard door de hoge aantallen van huisspitsmuis die zijn gevangen (persoonlijke mededeling G. Snaak, 2011). Huisspitsmuizen vormen voedselconcurrenten van veldspitsmuizen en kunnen daardoor de veldspitsmuis verdringen uit potentieel geschikt biotoop (Snaak, 2008). Gezien de omvang en potentie van het plangebied kan echter niet uitgesloten worden dat er verspreid in het plangebied enkele veldspitsmuispopulaties aanwezig zijn.

	Veldmuis	Rosse woelmuis	Bosmuis	Bosspitsmuis spec.	Huisspitsmuis
Raai 1 (20 traps)	1	1	7	2	5
Raai 2 (10 traps)	0	0	0	0	1
Raai 3 (20 traps)	0	2	7	2	3
Raai 4 (10 traps)	0	5	2	0	1
Raai 5 (20 traps)	0	12	8	4	4
Raai 6 (10 traps)	4	2	6	1	1
Raai 7 (20 traps)	0	9	13	3	3
Raai 8 (10 traps)	0	3	2	0	5
Totaal	5	34	45	12	23

Tabel 3: De in het plangebied vastgestelde muizensoorten en aantallen per raai.

4.10 (Potentieel) voorkomende beschermde soorten

In Tabel 4 is weergegeven welke combinatie van beschermde (met uitzondering van tabel 1) soorten en gebruiksfuncties (potentieel) voorkomen in het plangebied. In figuur 5 is weergegeven waar welke (sporen van) beschermde soorten zijn aangetroffen en waar mogelijke verblijfplaatsen van steenmarter worden verwacht.

	Zomerverblijfplaats / broedlocatie	Kraamverblijfplaats	Paarverblijfplaats	Winterverblijfplaats	Vliegroute	Voerageerroute of -gebied
Kerkuil						X
Huismus	X			X		X
Eekhoorn	X			X		X
Steenmarter	X					X
Das						X
Veldspitsmuis	X			X		X
Watervleermuis	X	X			X	X
Rosse vleermuis	X	X	X		X	X
Gewone dwergvleermuis	X	X	X	X	X	X
Ruige dwergvleermuis						X
Laatvlieger	X	X		X	X	X
Gewone grootoorvleermuis	X	X	X	X	X	X

Tabel 4: De (potentieel) voorkomende beschermde soorten en aanwezige functies in en direct grenzend aan het plangebied.



Fig. 5: Aangetroffen (sporen van) beschermde soorten en potentiële gebruikslocaties steenmarter.

5 VOORGENOMEN INGREPEN

In dit hoofdstuk worden de ingrepen beschreven op basis van de voorgenomen bestemmingsplanwijziging en de ontwikkelingen die met het nieuwe bestemmingsplan wordt voorgestaan. De geplande ontwikkelingen zijn overgenomen uit het visiedocument Ermerstrand 2010. De nummers die per geplande ontwikkeling worden genoemd, corresponderen met de nummers en locaties uit de visie visualisatiekaarten (zie bijlage III). De geplande ontwikkelingen zijn letterlijk overgenomen uit het visiedocument, waardoor verwijzingen naar bijlagen niet langer correct zijn.

Plazagebouw en Hotel 3.2

Geplande ontwikkeling: Een groot gedeelte van de planvorming is al op juiste wijze bestemd door een partiële bestemmingsplanwijziging van 24 juni 2010. Dit betrof het plazagedeelte voor een nieuwe Beachclub, binnenspeelparadijs, themarestaurant en bruin café. Een hotel (A 3.2.B) met (gezins-)kamers en appartementen, wellness- en fitnessruimten en enkele winkeltjes (boetiekjes) moeten nog bestemd worden. De wellness- en fitnessruimte is slechts faciliterend voor de parkbezoekers en richt zich niet op doelgroepen buiten het park. Momenteel is op deze locatie een speeltuin gerealiseerd die zal worden verplaatst. De nieuwe locatie (A 3.16.B) is gesitueerd op het nieuwe campinggedeelte achter de bestaande waterglijbaan. De speeltuin blijft ook daar toegankelijk voor dagrecreanten en passanten. Op deze locatie staat ook een sanitairgebouw (A 3.2.C).

Ingreep Enkele jaren geleden hebben op de huidige speeltuinlocatie diverse gebouwen gestaan. Bij deze ingreep (A3.2.B) wordt de huidige speeltuinlocatie met omliggende hekken verplaatst en bebouwd.

Overdekt zwembad 3.3

Geplande ontwikkeling: Gezien de omvang en kwaliteit van het toekomstige Recreatiepark Ermerstrand vormt een overdekt zwembad een logisch onderdeel van het vernieuwde Ermerstrand, dat past binnen het beoogde kwaliteitsconcept. Het zwembad komt in het hart van het park (A 3.3) als onderdeel van de centrumvoorzieningen. Zo ontstaan geconcentreerde centrumvoorzieningen, hetgeen vanuit een bedrijfsmatig en ruimtelijk oogpunt een logische inrichting van het park is. Het ontwerp voor het zwembad moet nog nader worden ingevuld waarbij aandacht zal worden besteed aan de inpassing van een eventuele glijbaan. Dit in verband met de hoogte. De exacte inrichting en het voorzieningenniveau (kinderbad, sauna, glijbaan, etc.) worden ook in een later stadium vastgesteld.

Ingreep: De huidige locatie van de ingreep is bestraat. De opgehoogde wal met sierbeplanting die zuidwestelijk langs de rand van deze planlocatie is gesitueerd wordt verwijderd om de doorgang naar het te realiseren parkeerterrein mogelijk te maken. De hoogte van de bomen bedraagt ruim 18 meter, het nieuwe zwembad met glijbaan blijft hier onder.

Beachcamp (recreatiekampeerterrein 1) 3.4.1

Geplande ontwikkeling: De grasvelden achter de waterglijbaan en achter de waterskiwinkel worden bestemd als camping. Hiermee wordt onder andere ingespeeld op de wens van een doelgroep die graag dicht bij het water en bij de activiteiten wil overnachten. In de fasering (bijlage B) van de uitvoering is pas in een later stadium voorzien in het aanleggen van vaste voorzieningen en faciliteiten op deze camping.

Vooralsnog kan hier op eenvoudige wijze gekampeerd worden. Zolang het Trekkerslep evenement (zie 5.2) nog op Ermerstrand wordt georganiseerd, en/of de camping niet is ingericht, zal dit en het Beachvolleybaltoernooi op deze locatie plaatsvinden. In bijlage E is dit tijdelijk aan het voor evenementen te gebruiken gebied toegevoegd.

Ingreep: Door de ingreep wordt de huidige ligweide op den duur in gebruik genomen als camping.

Dagrecreatie 3.4.2

Geplande ontwikkeling: De dagrecreatie is een belangrijk onderdeel van de exploitatie van Ermerstrand en belangrijk voor een goede relatie met de omgeving en een positief imago. Dus wordt hiervoor voldoende ruimte bestemd. (Zie A 3.4.2). De (binnen-) speeltuin, de stranden met de glijbanen, alle horecavoorzieningen, de waterskibaan en de outdooractiviteiten zijn toegankelijk voor dagrecreanten en passanten. De aangewezen gebieden (A 3.16 A en B) worden ook (zie 3.4.1) ingezet ten bate van de organisatie van evenementen tot dat dit gebied definitief is ingericht als campingterrein. Daar deze over het algemeen plaatsvinden buiten de periode waarin de dagrecreatie aantrekt, is dit goed te combineren.

Ingreep: De bestemming 3.4.2 blijft onveranderd. Er vindt dus geen ingreep plaats.

Primo en Secundo recreatiewoningen 3.4.3

Geplande ontwikkeling: Voor de onderdelen Primo en Secundo geldt de bestemming Recreatie recreatiewoningen. Deze woningen moeten voldoen aan de onder "2. Algemene uitgangspunten" aangegeven Welstandsparagraaf voor het gehele park.

Ingreep: Deze ingreep voorziet in een uitbreiding van de bestaande (recreatie)woningen naar 80 m².

Outback/Duin (recreatiekampeerterrein 3 en deels 2) 3.4.4

Geplande ontwikkeling: Voor dit op de tekening aangegeven gebied (A 3.4.4.A) geldt de bestemming *Recreatie kampeerterrein III*. Ermerstrand wilde voor Outback dezelfde bestemming als voor Primo en Secundo namelijk *Recreatie Recreatiewoningen*.

Ermerstrand heeft daar uiteindelijk vanaf gezien omdat anders geen algehele overeenstemming kon worden bereikt, tussen Ermerstrand en de gemeente Coevorden over de totale visie voor een nieuw bestemmingsplan. Voor het andere deel, aangemerkt als (A 3.4.4.B) geldt de bestemming *Recreatie kampeerterrein II*

Ingreep: De ingreep voor de nieuwe bestemming 3.4.4 A voorziet in een uitbreiding naar chalets van maximaal 70m². 3.4.4 B blijft onveranderd. Er vindt dus in 3.4.4. B geen ingreep plaats.

Groepsaccommodatie 3.5

Geplande ontwikkeling: De vraag naar onderscheidende groepsaccommodaties is groot. Zowel in de gemeente Coevorden als in de aangrenzende gemeente Emmen is er momenteel onvoldoende aanbod. Ermerstrand biedt accommodaties voor groepen die zich van andere accommodaties onderscheiden. Ze zijn voor grotere groepen, in tegenstelling tot wat vaak het geval is met grote accommodaties, hoogwaardig en hebben een bijzonder thematische invulling passend bij de uitstraling van Ermerstrand.

De doelgroepen, groepen jonge mensen of grote families met jonge mensen en kinderen, vinden op het park voldoende vertier, ruimte en bij hen passende recreatiemogelijkheden. Ermerstrand sluit op dit punt aan bij het gemeentelijk beleid zoals dat is weergegeven in *All Inclusive* en gaat voor kwalitatieve invulling van accommodaties voor grotere groepen.

Met een unieke combinatie van voorzieningen als de waterglijbaan, waterski en tal van outdoor-activiteiten. Om op de bovengenoemde vraag in te kunnen spelen zal Ermerstrand een grote groepsaccommodatie (A 3.5.A), te splitsen in afzonderlijk te verhuren delen, realiseren. Dit nieuwe groepsverblijf komt in de directe nabijheid van de bestaande groepsaccommodatie. Het gebouw is te splitsen in een tweetal afzonderlijk te verhuren delen voor kleinere groepen. Het bouwwerk zal qua ontwerp aansluiten op het al bestaande gebouw (A 3.5.B) en bestaan uit twee bouwlagen. De huidige instructieruimte (A 3.5.C) wordt ook aangepast tot een kleinere groepsaccommodatie voor maximaal 26 personen. Als de vraag naar deze specifieke vorm van groepsverblijven op Ermerstrand, ook na de hierboven genoemde uitbreidingen, het aanbod blijft overstijgen dan zal Ermerstrand in de toekomst nog een additioneel verblijf toevoegen op een andere locatie. Aan de kant van het Loojtesbergenbos is reeds een vergunning verstrekt voor de realisatie van een loods. Als de vraag blijft groeien zal deze loods worden gerealiseerd in de vorm van een kop-staart boerderij waarin opslag en groepsverblijf worden gecombineerd (A 3.5.E), middels het aanvragen van een ontheffingsprocedure. Het toiletgebouw (A 3.5.D) naast de bestaande groepsaccommodatie is van slechte kwaliteit en niet meer van toegevoegde waarde. Bovendien zijn in de omgeving voldoende (nieuwe) sanitaire voorzieningen aanwezig. Dit gebouwtje wordt vervangen door, of verbouwd tot, een gebouw in relatie tot groepshuisvesting van 10 a 12 personen. Het betreft een extra faciliteit, te verhuren in combinatie met de grotere groepsgebouwen, bijvoorbeeld om de "leiding" in te huisvesten of om als centraal punt voor de desbetreffende groep te dienen.

Ingreep: Voor de ingreep 3.5 A moeten op deze locatie een nader te bepalen aantal jonge aangeplante zomereiken van ca. 20 jaar oud, worden verwijderd om de nieuwbouw mogelijk te maken. 3.5 D voorziet in verbouwing van het bestaande gebouw of grotere nieuwbouw dan het huidige, waardoor de oppervlakte vergroot wordt. En 3.5 E voorziet in realisatie van een gebouw ten bate van opslag en groepsverblijf.

Beachbar en Plankier 3.6

Geplande ontwikkeling: Het plankier vormt de verbinding tussen de Plaza en de in het water gelegen Beachbar. Het plankier loopt over/boven het strand en het water. De Beachbar is als "eiland" in het water gelegen (A 3.6) en heeft een doorsnee van circa 20 meter. De beoogde verbinding die Recreatiepark Ermerstrand tussen water en land wil leggen, is met de Beachbar en het bijbehorende plankier duidelijk zichtbaar. De Beachbar heeft een horecafunctie en dient mede als trouwlocatie. Ook zal hier de verhuur van waterfietsen, kano's etc. plaats vinden.

Ingreep: De bestemming 3.6 blijft onveranderd. Er vindt dus geen ingreep plaats.

Tweede waterglijbaan 3.7

Geplande ontwikkeling: Op hetzelfde strand waar nu de bestaande waterglijbaan (A3.7.A) staat, komt een tweede glijbaan (A 3.7.B), qua hoogte aansluitend aan de bestaande. Met deze tweede speelvoorziening ontstaat een samenhangend waterspeelparadijs rondom de Beachbar. De intensieve vormen van waterpret worden hier geconcentreerd. Rustzoekers kunnen op aangrenzende delen van het strand terecht.

Ingreep: De ingreep bestaat uit het aanleggen van een tweede glijbaan. Hiervoor zal een deel strand in gebruik worden genomen.

Eilanden 3.8

Geplande ontwikkeling: De huidige vorm van de eilanden blijft bijna geheel behouden. De koppeling van beide eilanden, middels een brug of vaste verbinding, vereist echter een kleine uitbreiding aan het Viseiland (A 3.8.1). Aan de andere kant van dit Viseiland wordt, middels een loopbrug, een koppeling met het parkcentrum c.q. centrale voorzieningen gemaakt. De eilanden worden bereikbaar vanaf een vaste verbinding of brug met Primo (A 3.4.3.A). Een verbinding vanaf het gebied waarin de Scandinavische Chalets staan (A 3.12) zou te veel verkeer langs al deze chalets voeren.

Omdat in dat geval de chalets op het Viseiland enkel bereikt kunnen worden via het Paintballeiland (A 3.8.2) zou daar verkeer dwars door het groen van het paintball- en outdoor-centre (A 3.8.2) moeten worden geleid, hetgeen niet wenselijk is.

Een en ander is aangegeven in het verkeersplan (bijlage C). Middels de voor beide eilanden gekozen, en hieronder weergegeven, invulling blijft het “groene” eiland groen en het “kale” eiland krijgt een passende invulling die een rustig en natuurlijk beeld geeft.

Ingreep: Door de geplande ingrepen worden de huidige eilanden middels twee bruggen en verharde wegen toegankelijk gemaakt voor auto's en wordt een nieuwe loopbrug richting het parkcentrum gesitueerd.

Viseiland (recreatiekampeerterrein 2) 3.8.1

Geplande ontwikkeling: Voor het Viseiland geldt de bestemming *Recreatie kampeerterrein II*. Er worden maximaal 20 chalets gerealiseerd. Deze chalets zijn qua vormgeving conform de schets in bijlage E en de daarop aangegeven maten. De chalets hebben een oppervlakte van maximaal 40 m² exclusief de oppervlakte van een dichte luifel met een maximale oppervlakte van 26,3 m². Het betreft een luifel over de volle lengte van 10 meter en 2,63 meter breed (conform bijlage D). Deze chalets kunnen op een natuurlijke wijze worden ingepast.

Ingreep: Door de ingreep wordt een deel van het eiland bebouwd met chalets. Ten opzichte van de huidige bestemming worden minder chalets gerealiseerd waardoor het ruimtelijk visueel beter ingepast kan worden.

Paintball-eiland 3.8.2

Geplande ontwikkeling: Momenteel wordt op het zogenaamde Paintball-eiland de desbetreffende activiteit uitgeoefend. Ermerstrand voegt daar andere Outdoor-activiteiten aan toe. Er zal geen sprake zijn van gemotoriseerde of mechanisch geluidproducerende activiteiten. Op het Paintball-eiland zal een goed ingepaste kleine houten blokhut worden gerealiseerd als verzamelplaats en omkleedruimte met sanitaire voorziening, met een oppervlakte van maximaal 40m².

Ingreep: Door de ingreep wordt een blokhut gerealiseerd op een deel van het eiland. Daarnaast zullen outdoor activiteiten gaan plaatsvinden op het eiland.

Drijvend restaurant 3.9

Geplande ontwikkeling: Het huidige restaurant bij de waterskibaan en de zogeheten “skihut” worden samen-gevoegd. Vanaf het restaurant wordt via een steiger een verbinding gemaakt met een nieuw te plaatsen drijvend restaurant van twee bouwlagen (A 3.9). De bouwstijl is in aansluiting op de overige bouwwerken. De situering van deze drijvende horeca-voorziening, tussen de skibaan en de duikspot met uitzicht over het water, is uniek.

Ingreep: Door de ingreep wordt een restaurant in het water geplaatst met een steiger-verbinding.

Drijvende verblijfsrecreatie 3.10

Geplande ontwikkeling: Hier realiseert Ermerstrand maximaal 25 drijvende recreatieobjecten van maximaal 70 m². Een hele bijzonder vorm van verblijfsrecreatie die in de markt slechts heel weinig voorkomt en daar aan de uniciteit van het recreëren binnen de gemeente en de provincie bijdraagt. In de visie Cruys waren in totaal 40 eenheden gepland. In overleg met de gemeente en met het oog op de zichtlijnen vanaf het Ermerzand is de locatie bij de eilanden komen te vervallen en het aantal teruggebracht van 40 naar 25, op deze locatie. Het op de kaart aangegeven gebied (A 3.10) , bevat naast water ook een strook van de oever.

De drijvende objecten moeten immers wel vanaf de oever toegankelijk worden gemaakt en op voorzieningen worden aangesloten. Ter verduidelijking; dit betekent niet dat het water daar zal worden vergroot of land zal worden gewonnen.

Ingrep: Door de ingrep wordt in het noordelijk deel van de waterplas 25 drijvende recreatiewoningen voorzien. Hierbij worden naast een deel van de waterplas, de huidige oevers in gebruik genomen, als ook de hele (oever)zone tot aan de aanwezige grensafscheiding/houtwal, ten bate van een verbindingsweg met parkeerplaatsen.

Duikspot 3.11

Geplande ontwikkeling: Aan de noordzijde van de plas wordt een duikspot gecreëerd. De huidige diepte van de plas is te gering voor de duiksport. Door een vaste diepe plek, van circa 10 tot 15 meter, in te richten ontstaat een voor duikers interessante attractie. Hierbij kan worden gedacht aan het laten afzinken van een scheepswrak of iets dergelijks. Het te water laten van een dergelijk object en het inrichten en exploiteren van een duikspot, gebeurt binnen de wettelijke kaders. Het gebied is aangegeven op de kaart (A 3.11).

Ingrep: Door de ingrep wordt een deel opslagterrein voorzien ten bate van de zandwinning.

Scandinavische chalets (recreatie recreatiewoningen) 3.12

Geplande ontwikkeling: Van de 27 in aanbouw zijnde chalets zullen er door Ermerstrand 10 worden verwijderd. De resterende 17 (A 3.12.A) blijven in de huidige hoedanigheid staan, (hiermee bedoelt Ermerstrand het huidige bouwoppervlak zijnde 1 bouwlaag met pultdak) mits voor het overige voldaan wordt aan de van toepassing zijnde wet- en regelgeving. Dit deel van het plangebied krijgt de bestemming *Recreatie Recreatiewoningen* en de 17 resterende chalets hoeven derhalve niet te worden aangepast, mits voldaan wordt aan de van toepassing zijnde wet- en regelgeving. De “buitenrand” zal worden gebruikt om het geheel landschappelijk in te passen middels groen en beplanting (A3.12.B). Dit zal in het landschapsplan worden opgenomen. Hierin zal ook handhaven van de bestaande wallen, vanuit landschappelijke overweging, worden onderbouwd.

Van de opgebrachte grond, zowel wat betreft de binnenring (gedeeltelijk in het water) als de buitenring (wal) zal de kwaliteit worden vastgesteld. (Zie 3.19) Deze Scandinavische Chalets zullen na verkaveling verkocht worden aan derden en ingezet worden voor de verhuur, en niet voor permanente bewoning. De parkexploitatie is gebaat bij zoveel mogelijk wisselingen op jaarbasis. Dus derdenverhuur heeft de voorkeur, maar kan natuurlijk niet bij de nieuwe eigenaren worden afgedwongen.

Ingrep: De bestemming 3.12 A blijft op het verhardten van de weg na, onveranderd. Er vindt dus geen ingrep plaats. De ingrep 3.12 B voorziet in het verwijderen van 10 chalets waardoor delen van de buitenste randzone/wal vrijkomt.

Voormalige locatie Lokeend 3.13

Geplande ontwikkeling: De bestemming voor de voormalige locatie Lokeend (A 3.13) sluit nu aan bij de bestemming van het deel Primo en Secundo (Zie 3.4.3).

Ingreep: Deze ingreep voorziet in een uitbreiding van de bestaande (recreatie) woningen naar 80 m².

Tertio (recreatie kampeerterein III) 3.14

Geplande ontwikkeling: De bestemming voor Tertio (A 3.14.A) is op 7 juli 2010 vastgesteld als *Recreatie kampeerterein III* door een partiële bestemmingsplanwijziging; 45 eenheden. De gemeente laat, in een nieuw bestemmingsplan, deze eerder vastgestelde aantallen los. Ermerstrand heeft inmiddels voor Tertio een nieuwe schetsmatige indeling en twee types Chalets van maximaal 70 m² aan de gemeente voorgelegd. Er is ook een deel (A 3.14.B) dat in de toekomst, als het hotel en zwembad zijn gerealiseerd, als parkeerterrein wordt ingericht. Tot die periode zal Ermerstrand het inzetten ten bate van het zogenaamde recreatief kamperen als onder *Recreatie kampeerterein II*.

Ingreep: De bestemming 3.14 A blijft op het verharderen van de weg na onveranderd. De ingreep 3.14 B voorziet in het verharderen van de huidige kampeertereinen ten bate van realisatie van parkeerplaatsen. De aanwezige heggen die over dwars staan worden mogelijk verwijderd, de heg die evenwijdig met de weg loopt blijft behouden. Noordelijk van het geplande zwembad grenzend aan het milieuplein, staat tevens een groot gebied aangemerkt als parkeerplaats, waarvan deels een bestaand deel parkeerplaats is. In deze natuurtoets wordt er vanuit gegaan dat er geen ingrepen plaats vinden in de aanwezige houtwallen of bomenrijen!

Dienstwoningen 3.15

Geplande ontwikkeling: De eerste van de twee dienstwoningen is gesitueerd aan de noordzijde van het park (A 3.15). Het bouwen van een tweede dienstwoning is in het geldende bestemmingsplan (1999) al toegestaan. Ermerstrand zal t.z.t. de noodzaak van de tweede woning en een nog te bepalen locatie daar voor onderbouwen. Mits voldoende onderbouwd met redelijke argumenten zal de gemeente daar mee instemmen.

Ingreep: Door de geplande ingreep wordt aan de noordzijde oostelijk van de drijvende recreatiewoningen een dienstwoning voorzien op het terrein tussen de waterplas en de houtwal.

Speeltuin en sportveld 3.16

Geplande ontwikkeling: Het oorspronkelijk op de uitbreiding geprojecteerde sportveld zal worden vervangen door een speelveld (A 3.16.A) nabij het strand en de nieuwe locatie van de speeltuin (A 3.16.B). Zowel 3.16.A als 3.16.B zijn in de tekening ingetekend op een voorlopige locatie. Beide zullen binnen het, als *Recreatie kampeerterein I* bestemde, Beachcamp (A 3.4.1) worden gerealiseerd en toegankelijk zijn voor de dagrecreanten en passanten.

Ingreep: De ingrepen 3.16 A en B voorzien in het realiseren van een speeltuin en sportveld op de huidige ligweide.

Loods 3.17

Geplande ontwikkeling: De grond is middels een art. 19 procedure bestemd. Er ligt een bouwvergunning voor realisatie van de loods (A 3.17). Het deel groepsaccommodatie (Zie 3.5) is in de fasering pas later aan de orde.

Ingreep: De bestemming 3.17 blijft onveranderd. Er vindt dus geen ingreep plaats. De ingreep 3.5 E voorziet in realisatie van een gebouw ten bate van opslag en groepsverblijf.

Tokkelbaan 3.18

Geplande ontwikkeling: De in dit document geprojecteerde “tokkelbaan” wordt in het bestemmingsplan opgenomen.

Ingreep: De tokkelbaan is gesitueerd over het water, waarbij het begin en eindpunt een klein deel van het terrein in beslag nemen.

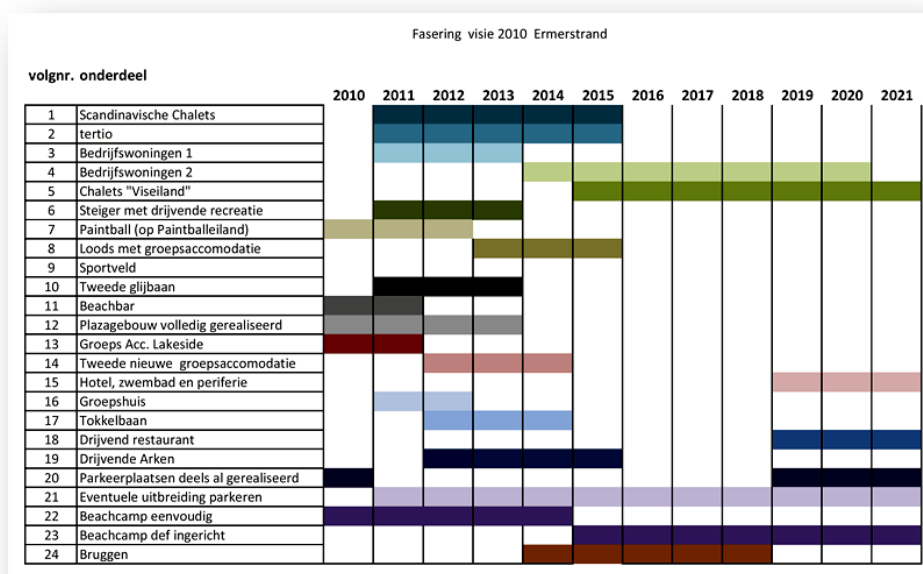
Wal 3.19 (zie 3.12 B)

Geplande ontwikkeling: In de visie van Cruys is aangegeven dat op en om het terrein een wal wordt aangebracht teneinde een goede natuurlijke inpassing en een fysieke scheiding tussen de diverse terreingedeelten te realiseren. De wal zal bestaan uit inheemse beplanting en onderdeel uitmaken van het landschapsplan. Naast een landschappelijke functie heeft de wal ook een functie ten aanzien van de veiligheid. Door een optimale zonering worden de diverse functies gescheiden. Hierdoor ontstaat een veilige verkeerssituatie die vooral voor de doelgroep van gezinnen zeer belangrijk is. Tenslotte heeft de wal ook een functie als geluidsbarricade tussen Recreatiepark Ermerstrand en de omgeving. Aanleggen van een wal om het gehele terrein en deels op het terrein vindt de gemeente ruimtelijk niet gewenst. Of het handhaven van bestaande wallen landschappelijk wenselijk is, zal in het op te stellen landschapsplan worden opgenomen en onderbouwd.

Ingreep: Door de ingreep worden de huidige woningen in 3.12 B in aanbouw afgebroken. Uit ecologisch onderzoek (EcoMilieu, 2011) is gebleken dat de huidige wal als mitigatie leefgebied voor de geplande ingrepen, geschikt moet worden gemaakt voor de veldspitsmuis door het aanplanten van bosplantsoen.

Fasering 4

Geplande ontwikkeling: De fasering van de uitvoering van de plannen is door Ermerstrand overzichtelijk in kaart gebracht en biedt de gemeente voldoende inzicht in de planning van de uitvoering. In dit diagram is aangegeven welke onderdelen door het Recreatiepark Ermerstrand in welke periode, gedurende de komende 10 jaar, volgens de planning worden gerealiseerd. Dit betreft een indicatie.



Strandrace 5.1

Geplande ontwikkeling: De Strandrace wordt met onmiddellijke ingang niet meer georganiseerd. Dit evenement zal al voor 2011 van de kalender worden gehaald.

Trekkerslep 5.2

Geplande ontwikkeling: Dit evenement heeft regionale bekendheid en heeft na vijf edities, voor zover Ermerstrand bekend, geen bezwaren opgeleverd van omwonenden. Het evenement, dat onderwerp is van het reguliere vergunningtraject, staat niet alleen in het teken van Trekkerslep maar ook van muziek en andere activiteiten. Daardoor dient het ook als regionale ontmoetingsplek voor jong en oud. Het evenement vindt nu, en bij voorkeur ook in de toekomst, plaats tussen 09.00 en 18.00 uur. Dit is onderwerp van het reguliere vergunningtraject. Trekkerslep is van groot belang voor de financiële exploitatie van het Ermerstrand. Toch is Ermerstrand bereid om ook met Trekkerslep (op het recreatiepark Ermerstrand) te stoppen zoals onder "8. Overgangssituatie" is omschreven. Als voorbeeld dient de problematiek, waar al overeenstemming over is bereikt, rond de werving en reeds gedane boeking voor het 4x4 rijden. Deze activiteit wordt niet in het nieuwe bestemmingsplan opgenomen. Gezien de lopende boekingen zal deze activiteit in 2011 nog worden georganiseerd. Op het evenement Trekkerslep is de overgangssituatie van toepassing. Vanwege het belang voor de exploitatie wil Ermerstrand dit evenement verplaatsen naar een andere locatie. Het vinden van een goede locatie vergt echter tijd. Ermerstrand zoekt in overleg met de gemeente Coevorden naar een dergelijke alternatieve locatie waar Trekkerslep, onder auspiciën van Ermerstrand, georganiseerd kan worden. Als die nieuwe potentiële locatie binnen de gemeente Coevorden ligt, zal op basis van bestaande wet- regelgeving binnen het reguliere traject door de gemeente vergunning worden verleend. Binnen een termijn van 0-3 jaar, ingaande op het moment dat het nieuwe bestemmingsplan definitief en onherroepelijk is vastgesteld, moet Ermerstrand een locatie vinden waar de Trekkerslep mogelijk is. Men verplaatst dan het evenement naar die locatie. Ook als die mogelijkheid zich veel eerder voordoet dan de binnen de genoemde termijn. Als binnen de genoemde termijn geen alternatief gevonden is, zal het evenement in ieder geval niet meer plaats vinden op het Ermerstrand.

Beachvolleybal 5.3

Geplande ontwikkeling: Het bestaande driedaagse Beachvolleybal evenement is succesvol en staat niet ter discussie. Het zal dan ook in de toekomst door het Ermerstrand worden georganiseerd.

Ingrep: De bestemming 5.3 blijft onveranderd. Er vindt dus geen ingrep plaats.

Nieuwe locatie evenementen 5.4 en 5.5

Geplande ontwikkeling: Ermerstrand zal om het gat in de exploitatie te dichten nieuwe, niet gemotoriseerde evenementen, opstarten. Het Ermerstrand zal, in de reguliere vergunningsprocedure, maximaal inzetten op de mogelijkheden van de Handreiking industrielawaai en de nota "Evenementen met een luidruchtig karakter" van de Inspectie Limburg. De locatie (s) voor de evenementen zijn aangegeven in bijlage E. Ook is hier tijdelijk de locatie voor het evenement Trekkerslep en Beachvolleytoernooi toegevoegd (3.4.1) totdat de camping definitief is ingericht.

Ingrep: De locaties 5.4 en 5.5 waar in de toekomst evenementen worden gehouden worden in het nieuwe bestemmingsplan vastgelegd (zie bijlage IV).

Zandwinning 6

Geplande ontwikkeling: De zandwinning door Ermerstrand dient drie doelen die in het desbetreffende separate document ruimer zijn omschreven. Er is een commercieel doel en een onderhoudsaspect. Het derde doel is van direct belang voor deze ruimtelijke visie, namelijk het creëren van een duikspot. Dit laatste kan het beste geregeld worden door een tijdelijke ontheffing te verlenen van de bestemmingsplanvoorschrift en.

Ingreep: Door de ingreep vinden veranderingen plaats in het water, zoals stroming en hoeveelheid meegevoerd zand met aanwezige stromingen.

Verkeersplan 7

Geplande ontwikkeling: Zie verkeersplan visualisatiekaart bijlage III.

Ingreep: De ingrepen die deze geplande ontwikkelingen voorzien zijn in de bovenstaande ontwikkelingen meegenomen.

6 EFFECTEN GEBIEDSGERICHTE NATUURBELEID

6.1 Ecologische Hoofdstructuur

De Nota Ruimte is één van de structuurschema's waarin de visie van het Rijk over natuur en landelijk gebied is vastgelegd. De Nota richt zich op het behoud, herstel en ontwikkeling van wezenlijke natuurlijke kenmerken en waarden. Vanuit deze doelstelling wordt de Ecologische Hoofdstructuur (EHS) gerealiseerd en worden onder meer ganzenfoerageergebieden en weidevogelgebieden aangewezen. Het hoofddoel van het ruimtelijk beleid voor de EHS is het bijdragen aan een samenhangend netwerk van kwalitatief hoogwaardige natuurgebieden en natuurrijke cultuurlandschappen door bescherming, instandhouding en ontwikkeling van de aanwezige bijzondere ruimtelijke waarden en kenmerken.

De begrenzing en ruimtelijke bescherming van de ecologische hoofdstructuur in Drenthe is geregeld in het provinciaal document Concretisering EHS Drenthe (provincie Drenthe, 2010). Het plangebied grensde voor de herijking/concretisering van de EHS in 2010 nog aan een stuk EHS bos. Door de concretisering heeft het huidige bosgebied direct grenzend aan het plangebied haar EHS status verloren. Het dichtstbijzijnde EHS gebied ligt nu op ca. 200 meter afstand ten opzichte van het plangebied. Indien de ruimtelijke ingreep niet in de EHS ligt, dan is het afwegingskader Ecologische Hoofdstructuur niet van toepassing. Op basis van het afwegingskader EHS is de ingreep aanvaardbaar.

7 EFFECTENTOETSING FLORA- EN FAUNAWET

Op basis van de onderzoeksresultaten uit het natuurwaardenonderzoek en mogelijke effecten van de ingrepen op de (potentieel) aanwezige beschermde soorten, is een toetsing aan de Flora- en faunawet uitgevoerd. Hierdoor is inzichtelijk gemaakt voor welke soorten mogelijk een negatief effect optreedt en of hiervoor aanvullend onderzoek, mitigerende dan wel compenserende maatregelen en/of een ontheffing in het kader van de Flora- en faunawet vereist is. In onderstaande effectentoetsing wordt er vanuit gegaan dat geen ontwikkelingen plaats vinden in of aan de aanwezige houtwallen en bomenrijen in het plangebied, anders dan vermeld per ingreep in hoofdstuk 5. Omdat de ingrepen in hoofdstuk 5 op hoofdlijnen zijn neergezet, is op voorhand niet te voorspellen wat de effecten zijn door toename van lichtbronnen en geluidsbelasting. Bij de uiteindelijke concretisering van de plannen kunnen deze ingrepen tijdens de vergunningsaanvragen getoetst worden aan de Flora- en faunawet. Op basis van een dergelijke toetsing kunnen vervolgens uitspraken gedaan worden of het aanvragen van een ontheffing annex art. 75 Flora- en faunawet noodzakelijk is.

7.1 Flora, amfibieën, vissen, dagvlinders, libellen en overige ongewervelde

Uit de resultaten van het natuurwaardenonderzoek blijkt dat het voorkomen van beschermde soorten, anders dan licht beschermde amfibieën, uit deze soortgroepen redelijkerwijs kan worden uitgesloten. Voor de licht beschermde soorten amfibieën geldt bij ruimtelijke ontwikkelingen een vrijstelling van de Flora en faunawet. De ingreep zal voor deze soortgroepen naar alle waarschijnlijkheid dan ook geen overtreding van de Flora- en faunawet inhouden. Deze soortgroepen worden daarbij niet verder meegenomen in de effectentoetsing.

7.2 Licht beschermde muizen

Tijdens het muizenonderzoek zijn enkele licht beschermde soorten muizen aangetoond in het plangebied. Voor deze soorten geldt bij ruimtelijke ontwikkelingen een vrijstelling van de Flora en faunawet. De ingreep zal voor deze soorten dan ook geen overtreding van de Flora- en faunawet inhouden. Deze soorten worden daarbij niet verder meegenomen in de effectentoetsing.

7.3 Kerkuil

Tijdens het onderzoek naar de jaarrond beschermde kerkuil zijn geen verblijfplaatsen aangetroffen in het plangebied, zoals in de leegstaande gebouwen bij ingreep 3.12 A/B. Op ca. 1 kilometer afstand is een vaste verblijfplaats aanwezig van kerkuilen in een schuur aan de Achterste Erm (Snaak, 2008). Gezien de waarnemingslocatie (zie fig. 5) kan het een foeragerende kerkuil van deze locatie betreffen, echter zijn andere kerkuilen uit de omgeving niet uitgesloten. Door de diverse ingrepen vindt een oppervlaktereductie plaats van geschikt foerageerbiotoop. Middels een omgevingscheck en expert judgement, is ingeschat dat binnen als ook buiten het plangebied voldoende alternatief foerageerbiotoop overblijft voor de aanwezige kerkuil(en). De gunstige staat van instandhouding van de soort op populatie als ook op individueel niveau komt niet in het gedrang. De geplande ingrepen zullen voor de kerkuil naar alle waarschijnlijkheid dan ook geen overtreding van de Flora- en faunawet inhouden.

Omdat de quickscan een moment opname is dient in de leegstaande, te slopen en te renoveren gebouwen bij ingreep 3.12 A/B, enkele weken voorafgaand aan de uiteindelijke werkzaamheden nader onderzoek te worden verricht naar aanwezigheid van kerkuil. Op basis van een dergelijk onderzoek kunnen vervolgens uitspraken gedaan worden of het aanvragen van een ontheffing annex art. 75 Flora- en faunawet noodzakelijk is.

7.4 Huismus

In het plangebied zijn op diverse locaties huismussen aangetroffen. Vaste jaarrond beschermde nesten van de huismus worden verspreid door het plangebied nabij de diverse recreatiewoningen verwacht. Negatieve effecten op de (functionaliteit van de) vaste rust- of verblijfplaatsen en gebruiksfuncties van de omgeving van de huismus binnen het plangebied worden niet verwacht. De geplande ingrepen zullen voor de huismus naar alle waarschijnlijkheid dan ook geen overtreding van de Flora- en faunawet inhouden.

7.5 Eekhoorn

Het is aannemelijk dat een populatie eekhoorns binnen het plangebied aanwezig is. Op 1 locatie (zie fig. 5) zijn tijdens het onderzoek vraatsporen aan kegels aangetroffen. Er zijn binnen het plangebied geen nesten van eekhoorns aangetroffen, maar worden wel verwacht in de houtwallen en/of bomenrijen. Door de geplande ontwikkelingen wordt, op enkele kleine ingrepen na, niet gewerkt aan of in de aanwezige houtwallen en/of bomenrijen. In de groenstructuren die verwijderd worden (zie hoofdstuk 5) zijn geen nesten aangetroffen en worden ook geen nesten verwacht. De functionaliteit van de vaste rust- of verblijfplaatsen komt niet in het gedrang en er blijft na planrealisatie voldoende alternatief foerageergebied over binnen als ook buiten het plangebied. Hierdoor zijn negatieve effecten van de geplande ingrepen op deze soort redelijkerwijs uit te sluiten. De geplande ingrepen zullen voor de eekhoorn naar alle waarschijnlijkheid dan ook geen overtreding van de Flora- en faunawet inhouden.

7.6 Steenmarter

Er zijn bij de potentiële verblijfplaatslocaties (het opslaggebied en leegstaande/in aanbouw zijnde Scandinavische chalets 3.12 A/B), als ook in de rest van het plangebied geen sporen aangetroffen zoals nesten, uitwerpselen, prenten en prooiresten die kunnen duiden op de aanwezigheid van de steenmarter. Volgens de verspreidingsgegevens is de steenmarter meerdere malen waargenomen in het naastgelegen recreatiepark 'het Ermerzand', waardoor de gebruiksfunctie als foerageer- en leefgebied van de steenmarter binnen het plangebied niet uitgesloten kan worden. Door de geplande ontwikkelingen wordt, op enkele kleine ingrepen na, niet gewerkt aan of in de aanwezige houtwallen en/of bomenrijen. Negatieve effecten op de functionaliteit van het foerageerbiotoop worden vanwege de aard van de ingrepen en de leefwijze van de soort niet verwacht.

Omdat de quickscan een moment opname is dient in de leegstaande, te slopen en te renoveren gebouwen bij ingreep 3.12 A/B, enkele weken voorafgaand aan de uiteindelijke werkzaamheden nader onderzoek te worden verricht naar aanwezigheid van vaste rust- en of verblijfplaatsen van steenmarter. Op basis van een dergelijk onderzoek kunnen vervolgens uitspraken gedaan worden of het aanvragen van een ontheffing annex art. 75 Flora- en faunawet noodzakelijk is.

7.7 Das

Er zijn in het plangebied geen sporen aangetroffen zoals burchten, uitwerpselen, prenten en prooiresten die kunnen duiden op de aanwezigheid van de das. Uit onderzoek van Buro Bakker (Buro bakker, 2009) blijkt dat de das in de directe omgeving (bossen) buiten het plangebied meerdere (vlucht)burchten heeft (zie fig. 5). De hoofdburcht ligt in het (voormalige EHS)bosje ten zuiden van het plangebied. De omgeving van het plangebied, zoals de akker- en weilandranden ten zuiden van het plangebied als ook het beekdal van het Drostendiep zijn uitermate potentieel geschikt als foerageerbiotoop voor de das. Onder de N34 zijn ter hoogte van het bosje een tweetal dassentunnels aanwezig, waardoor de dieren ook in staat zijn aan de oostkant van de weg in het beekdal van het Holslootsdiep te foerageren.

Gezien de schuwe ongestoorde leefwijze van de das en de huidige recreatiedruk in het plangebied, wordt verwacht dat de das maar incidenteel gebruik kan maken van het plangebied. Verwacht wordt dat er voldoende alternatief foerageergebied in de directe omgeving aanwezig is en blijft en dat de voorgenomen ingrepen geen negatieve invloed hebben op de kwaliteit van het primaire foerageerbiotoop van de das. De das is een nachtdier en zal overdag in zijn burcht(en) blijven. Verwacht wordt verder dat de geplande ingrepen door de dempende werking van het bos, weinig invloed hebben op de functionaliteit van de hoofdburcht en aanwezige vluchtburchten. Aanvullend onderzoek naar mogelijk optredende effecten op de functionaliteit van de aanwezige burchten wordt in eerste instantie niet noodzakelijk geacht. Bij verdere concretisering van de plannen bij ingreep 3.17 wordt geadviseerd voorafgaand aan de vergunningsprocedure, vervolgonderzoek plaats te laten vinden naar de mogelijk optredende effecten op de functionaliteit van de aanwezige burchten van de das. Op basis van een dergelijk onderzoek kunnen vervolgens uitspraken gedaan worden of het aanvragen van een ontheffing annex art. 75 Flora- en faunawet noodzakelijk is.

7.8 Veldspitsmuis

De veldspitsmuis is gevoelig voor versnippering van het leefgebied. Veldspitsmuizen zijn tijdens het muizenonderzoek niet aangetoond in het plangebied. Vanwege waarnemingen van de veldspitsmuis uit de directe omgeving d.m.v. braakbalonderzoek (Snaak, 2008), ecologisch onderzoek (Buro Bakker, 2009) en de aanwezigheid van potentieel geschikt habitat binnen het plangebied wordt aangenomen dat de veldspitsmuis verspreid in het onderzoeksgebied potentieel kan voorkomen. Het niet vangen van veldspitsmuis in potentieel geschikt habitat wordt naar alle waarschijnlijkheid verklaard door de hoge aantallen van huisspitsmuis die zijn gevangen (persoonlijke mededeling G. Snaak, 2011). Huisspitsmuizen zijn voedselconcurrenten van veldspitsmuizen en kunnen daardoor de veldspitsmuis verdringen uit potentieel geschikt biotoop (Snaak, 2008).

Er zijn door Buro Bakker in 2009 twee veldspitsmuizen gevangen in het gebied ten zuidwesten van het plangebied, op een locatie waar recent daarvoor zand was gestort en waar sindsdien een door Buro bakker genoemde 'ruige vegetatie' ontwikkeld was. Gezien de vele vangsten van huisspitsmuis in het plangebied wordt het aannemelijk geacht dat de huisspitsmuis de veldspitsmuis verdringt uit potentieel geschikt habitat. De daardoor onmiddellijke migratie van de veldspitsmuis naar nieuw ontstaan geschikt habitat lijkt aannemelijk.

De effecten van de ingrepen op de veldspitsmuizen zullen naar verwachting minimaal zijn omdat de soort weinig gevoelig is voor menselijke aanwezigheid (Royal Haskoning, 2008). Er zijn zelfs enkele waarnemingen bekend van veldspitsmuizen die 's winters de warmte van de zolders van huizen opzoeken (persoonlijke mededeling G. Snaak). Op enkele kleine ingrepen na, vinden geen ingrepen plaats in of aan houtwallen of bomenrijen. De kleine ingrepen die in het plangebied in de groenstructuren worden voorzien, betreffen ingrepen in voor de veldspitsmuis ongeschikt leefgebied. Een mogelijk negatief effect na de planrealisatie is, dat door de aanwezigheid van meer recreatiewoningen en andere gebouwen de aanwezige houtwallen geschikter worden voor de huisspitsmuis. Dit vanwege meer potentiële overwinteringslocaties. Hierdoor kan de veldspitsmuis verder uit het plangebied verdrongen worden. Dit indirecte effect is te mitigeren door extra leefgebied te ontwikkelen in huidig ongeschikt leefgebied. De ingreep 3.12 B is daar potentieel zeer geschikt voor.

7.9 Vleermuizen

In het plangebied worden verspreid geschikte vaste rust- en verblijfplaatsen van vleermuizen verwacht in gebouwen en/of boomholten en/of -spletten. Hierdoor vormen de aanwezige groenstructuren potentiële vliegroutes en wordt het gehele plangebied potentieel gebruikt als foerageergebied door meerdere vleermuissoorten. Door de huidige recreatiedruk en terreinkarakteristieken en –gebruik wordt aangenomen dat de potentieel aanwezige gebruiksfuncties van soorten in het plangebied beperkt zijn tot functies van soorten die weinig hinder ondervinden van het huidige recreatiepark. Daar waar ingrepen in of op korte afstand zijn gepland ten opzichte van aanwezige rustig gelegen houtwallen en bomenrijen (ingreep 3.5A, 3.10, 3.15 en 3.17), zijn deze houtwallen en bomenrijen intensief onderzocht op aanwezigheid van geschikte holten of spletten. Geschikte holten of spletten zijn hierbij niet aangetroffen. Verwacht wordt dat door de aard van de ingrepen en voldoende alternatief foerageergebied binnen als ook buiten het plangebied, geen negatieve effecten te verwachten zijn ten aanzien van gebruiksfuncties van vleermuizen. Op enkele kleine ingrepen na, vinden geen ingrepen plaats in of aan de aanwezige houtwallen of bomenrijen. Omdat er voldoende alternatief foerageergebied overblijft zijn negatieve effecten niet te verwachten. De geplande ingrepen zullen voor de aanwezige gebruiksfuncties (zie tabel 6) van vleermuizen naar alle waarschijnlijkheid geen overtreding van de Flora- en faunawet inhouden.

Aanvullend onderzoek naar het voorkomen van strikt beschermde vleermuizen wordt in eerste instantie niet noodzakelijk geacht. Voorafgaand aan de uiteindelijke werkzaamheden dient vervolgonderzoek plaats te vinden naar de aanwezigheid van verblijfplaatsen van potentieel aanwezige vleermuizen (zie tabel 4) wanneer er sloop- en/of renovatiewerkzaamheden plaats gaan vinden in het gebied. Op basis van een dergelijk onderzoek kunnen vervolgens uitspraken gedaan worden of het aanvragen van een ontheffing annex art. 75 Flora- en faunawet noodzakelijk is.

8 CONCLUSIES EN AANBEVELINGEN

Uit de effectentoetsing aan de Flora- en faunawet blijkt dat door het bestemmen van de ingrepen negatieve effecten te verwachten zijn op:

- veldspitsmuis;
- vogels.

8.1 Veldspitsmuis

Op de potentieel aanwezige veldspitsmuizen kunnen indirecte negatieve effecten door de bouw van recreatiewoningen ontstaan. Mitigatie van deze negatieve effecten kan, zoals overlegd is met extern adviseur en veldspitsmuisdeskundige G. Snaak, gerealiseerd worden door de wal 3.12 B potentieel geschikt te maken als leefgebied voor de veldspitsmuis. In bijlage IV is in het mitigatieplan een beplantings- en beheerschema toegevoegd. Door het aanplanten en beheren van deze wal volgens de instructies uit het mitigatieplan, zijn negatieve effecten op de veldspitsmuizen redelijkerwijs uit te sluiten. De ingrepen zullen voor deze soort dan ook geen overtreding van de Flora- en faunawet inhouden.

8.2 (Broed)vogels

Gedurende de ingrepen dient rekening te worden gehouden met het broedseizoen van vogels. Verstoring van broedgevallen van vogels dient te allen tijde te worden voorkomen. Voor de in het plangebied te verwachten vogelsoorten kan hiermee rekening gehouden worden door werkzaamheden buiten de broedperiode uit te voeren. Voor het broedseizoen wordt geen standaardperiode gehanteerd in het kader van de Flora- en faunawet, globaal wordt de periode half maart tot medio juli aangehouden. Hierbij dient rekening te worden gehouden met het feit dat veel vogels meerdere legfels per jaar kunnen hebben. Om te voorkomen dat de vogels tot broeden komen binnen het plangebied kunnen voorbereidende maatregelen worden getroffen om het plangebied ongeschikt te maken.

8.3 Kerkuil, steenmarter en vleermuizen

Omdat de quickscan een moment opname is dient in te slopen en te renoveren gebouwen (enkele weken) voorafgaand aan de uiteindelijke werkzaamheden nader onderzoek te worden verricht naar aan- of afwezigheid van kerkuil, steenmarter en vleermuizen. Op basis van een dergelijk onderzoek kunnen vervolgens uitspraken gedaan worden of het aanvragen van een ontheffing annex art. 75 Flora- en faunawet noodzakelijk is.

8.4 Das

Aanvullend onderzoek naar mogelijk optredende effecten op de functionaliteit van de aanwezige burchten wordt in eerste instantie niet noodzakelijk geacht. Bij verdere concretisering van de plannen bij ingreep 3.17 wordt geadviseerd, voorafgaand aan de vergunningsprocedure, aanvullend onderzoek plaats te laten vinden naar de effecten op de dassenburchten en de te nemen mitigerende maatregelen. Door het nemen van mitigerende geluidswerende maatregelen, zal de beoogde bestemmingsplanwijziging naar verwachting geen aantasting inhouden van de functionaliteit van de aanwezige dassenburchten. De ingrepen zullen voor deze soort dan ook geen overtreding van de Flora- en faunawet inhouden.

8.5 **Zorgplicht**

Voor alle soorten geldt de zorgplicht ex artikel 2 van de Flora- en faunawet, die van toepassing is op zowel beschermde als onbeschermde dier- en plantensoorten, ongeacht vrijstelling of ontheffing. Op grond hiervan dient een ieder voldoende zorg in acht te nemen voor de in het wild levende dieren en planten.

Dit houdt in ieder geval in dat een ieder die weet of redelijkerwijs kan vermoeden dat door zijn/haar handelen of nalaten, nadelige gevolgen voor flora en/of fauna kunnen worden veroorzaakt, verplicht is dergelijk handelen achterwege te laten voor zulk in redelijkerwijs van hem/haar kunnen worden gevegd teneinde die gevolgen te voorkomen of, voor zover die gevolgen niet kunnen worden voorkomen, deze zoveel mogelijk te beperken of ongedaan te maken.

GERAADPLEEGDE BRONNEN

- Buro Bakker, 2009. Onderzoek naar beschermde flora en fauna op het recreatieterrein Ermerstrand. Buro Bakker adviesburo voor ecologie B.V. te Assen, in opdracht van Grontmij Noord.
- Broekhuizen, S. *et al*, 1992. Atlas van de Nederlandse zoogdieren. Stichting Uitgeverij KNNV.
- Dietz, C., O. von Helversen, D. Nill, 2011. Vleermuizen, alle soorten vleermuizen van Europa en Noordwest-Afrika. Tirion Natuur i.s.m. Zoogdierverseniging.
- Grontmij, 2010. Natuurtoets uitbreiding recreatiepark Ermerstrand. Effectbeschrijving op de bestaande natuurwaarden
- Kapteyn, K., 1995. Vleermuizen in het landschap; Over hun ecologie, gedrag en verspreiding. Schuyt & Co Uitgevers en Importeurs BV/ Provincie Noord-Holland, Haarlem.
- Kerth, G. & Melber, M., 2009. Species-specific barrier effects of a motorway on the habitat use of threatened forest-living bat species. *Biological Conservation* 142
- Kleijn, D., 2008. Effect van geluid op wilde soorten. Implicaties voor soorten betrokken bij de aanwijzing van Natura 2000-gebieden. Alterra, Wageningen
- Krijgsveld, K.L., *et al*, 2008. Verstoring gevoeligheid van vogels: Update literatuurstudie naar de reacties van vogels op recreatie. Vogelbescherming Nederland.
- Lange, R., P. Twisk, A. van Winden & A. van Diepenbeek, 2003. Zoogdieren van West-Europa. Stichting Uitgeverij van de KNNV en VZZ i.s.m. Vereniging Natuurmonumenten.
- Limpens, H., K. Mostert & W. Bongers (red.), 1997. Atlas van de Nederlandse vleermuizen, Stichting Uitgeverij van de Koninklijke Nederlandse Natuurhistorische Vereniging, Utrecht.
- Ministerie van LNV, 2004. Besluit van de Minister van Landbouw, Natuur en Voedselkwaliteit TRCJZ/2004/5727, houdende vaststelling van rode lijsten flora en fauna.
- Provincie Drenthe, 2010. Concretisering EHS Drenthe. Gebieden, doelen en spelregels. Provinciaal document november 2010.
- Royal Haskoning, 2008. Compensatieplan veldspitsmuis, Station Emmen-Zuid. Gemeente Emmen.
- Sierdsema, H., 1995. Broedvogels en beheer. Het gebruik van broedvogelgegevens in het beheer van bos- en natuurterreinen. SOVON-onderzoeksrapport 1995/04. Staatsbosbeheerrapport 1995-1.
- SOVON, 2002. Atlas van de Nederlandse broedvogels. Nederlands Natuurhistorisch Museum Naturalis, KNNV Uitgeverij en EIS-Nederland, Leiden.
- Snaak, G., 2008. Prooidieren kerkuil in Noordoost-Nederland en het graafschap Bentheim 1992-2007). Verspreidingsonderzoek van 14 prooidieren en biometrische / morfologische verschillen tussen de processus zygomaticus van de gewone en de tweekleurige bosspitsmuis. Natuur- en Milieuvereniging 'Het Stroomdal' Zuidoost-Drenthe, Schoonebeek.
- Sparreboom (red.), 1981. De amfibieën en reptielen van Nederland, België en Luxemburg.
- Twisk, P. *et al*, 2010. Veldgids Europese Zoogdieren. KNNV Uitgeverij en Zoogdierverseniging.
- Van Dijk, A.J. & Boele, A., 2011. Handleiding SOVON Broedvogelonderzoek. SOVON Vogelonderzoek Nederland, Nijmegen.
- Weeda, E.J., R. Westra, Ch. Westra & T. Westra, 1994. Nederlandse oecologische flora: wilde planten en hun relaties 1 t/m 5. KNNV Uitgeverij / IVN, Utrecht.
- Natuurloket (www.natuurloket.nl)
 RAVON, Reptielen Amfibieën en Vissen Onderzoek Nederland. (www.ravon.nl)
 SOVON (www.sovon.nl)
 Zoogdierverseniging (www.zoogdierverseniging.nl).

BIJLAGEN

BIJLAGE I: WETTELIJK KADER

Inleiding

In deze bijlage worden in het kort het wettelijk kader en de toepassing op ruimtelijke ingrepen en beheer beschreven. Het geeft weer hoe de wettelijke toetsingskaders door EcoMilieu worden gehanteerd bij het opstellen van ecologische beoordelingen. De bescherming van natuur in Nederland is vastgelegd in Europese en nationale wet- en regelgeving, waarin een onderscheid wordt gemaakt tussen soortenbescherming en gebiedsbescherming. De soortenbescherming is in Nederland verankerd in de Flora- en faunawet, de gebiedsbescherming in de Natuurbeschermingswet 1998. Tevens wordt kort ingegaan op de betekenis van Rode lijsten en de Ecologische Hoofdstructuur bij ecologische toetsingen. In deze samenvatting zijn alleen de meest relevante onderdelen van de wetgeving vereenvoudigd weergegeven. Aan deze tekst kunnen derhalve geen rechten worden ontleend.

Algemene Zorgplicht (artikel 2 FF-wet)

In het kader van de Flora- en faunawetgeving geldt dat alle dieren en planten een zekere mate van bescherming genieten, omdat hun bestaan op zichzelf waardevol is. Dit wordt de intrinsieke waarde genoemd. Vanuit deze intrinsieke waarde is de algemene zorgplicht als vorm van “basisbescherming” opgenomen in artikel 2 van de Flora- en faunawet. Hierin staat dat iedereen voldoende zorg in acht dient te nemen voor de in het wild levende dieren en planten en hun leefomgeving. Ook mag men het welzijn van dieren niet onnodig aantasten en dieren niet onnodig laten lijden. De algemene zorgplicht geldt voor alle in het wild levende dier- en plantensoorten, ook voor de soorten die niet als beschermde soort aangewezen zijn onder de Flora- en faunawet. De zorgplicht is een aanvulling op de algemene verbodsbepalingen die uitsluitend betrekking hebben op beschermde soorten. Het artikel biedt de mogelijkheid om op te treden tegen ongewenste handelingen jegens beschermde dieren en planten, welke niet nadrukkelijk in één van de verbodsbepalingen zijn genoemd. Er bestaat geen wettelijke sanctie op overtreding. Wel kunnen activiteiten door de Algemene Inspectiedienst (AID) worden stilgelegd.

Flora- en faunawet

Sinds 1 april 2002 is de Flora- en faunawet van kracht. Onder de Flora- en faunawet zijn ongeveer 500 soorten in Nederland aangewezen als beschermde dier- of plantensoort. De doelstelling van de wet is de bescherming en het behoud van de gunstige staat van instandhouding van in het wild levende plant- en diersoorten. Het uitgangspunt van de wet is het `nee, tenzij` principe. Dit betekent dat activiteiten met een schadelijk effect op beschermde soorten in principe verboden zijn. De Flora- en faunawet kent een groot aantal verbodsbepalingen die samenhangen met ruimtelijke ingrepen, plannen en projecten. Zo is het verboden beschermde inheemse planten te plukken of te beschadigen en geldt voor beschermde dieren een verbod op het doden, verwonden en opzettelijk verontrusten. Ook is het verboden nesten, holen of andere voortplantings- of vaste rust- of verblijfplaatsen van beschermde inheemse dieren te beschadigen of te verstoren of eieren te rapen of te vernielen. De verbodsbepalingen betreffende planten op hun groeiplaats zijn opgenomen in artikel 8. De verbodsbepalingen betreffende dieren in hun natuurlijke leefomgeving zijn vermeld in artikel 9 tot en met 12.

Verbodsbepalingen in de Flora- en faunawet (verkort)	
Artikel 8:	Het plukken, verzamelen, afsnijden, vernielen, beschadigen, ontwortelen of op een andere manier van de groeiplaats verwijderen van beschermde planten.
Artikel 9:	Het doden, verwonden, vangen of bemachtigen of met het oog daarop opsporen van beschermde dieren.
Artikel 10:	Het opzettelijk verontrusten van beschermde dieren.
Artikel 11:	Het beschadigen, vernielen, uithalen of verstoren van nesten, holen of andere voortplantings- of vaste rust- of verblijfplaatsen van beschermde dieren.
Artikel 12:	Het zoeken, beschadigen of uit het nest halen van eieren van beschermde dieren.
Artikel 13:	Het vervoeren en onder zich hebben (in verband met verplaatsen) van beschermde planten en dieren.

Van het verbod op schadelijke handelingen (‘nee’) kan onder voorwaarden (‘tenzij’) worden afgeweken, met een ontheffing of vrijstelling. Het verlenen hiervan is de bevoegdheid van de minister van Economische Zaken, Landbouw en Innovatie (EL&I) of, in geval van beheer en schadebestrijding, van gedeputeerde staten van de provincies.

Beschermde dier- en plantensoorten

Beschermde inheemse planten- en diersoorten zijn bij algemene maatregel van bestuur aangewezen. Het zijn soorten die van nature in Nederland voorkomen en die in hun voortbestaan worden bedreigd of het gevaar lopen in hun voortbestaan te worden bedreigd. Ook zijn soorten aangewezen die niet noodzakelijkerwijs in hun voortbestaan worden bedreigd, maar wel bescherming genieten ter voorkoming van overmatige benutting. De volgende diersoorten zijn beschermd volgens de Flora- en faunawet:

- Alle van nature in Nederland voorkomende soorten zoogdieren, met uitzondering van gedomesticeerde dieren en met uitzondering van de zwarte rat, de bruine rat en de huismuis;
- Alle van nature op het Europese grondgebied van de Lidstaten van de Europese Unie voorkomende soorten vogels met uitzondering van gedomesticeerde vogels;
- Alle van nature in Nederland voorkomende soorten amfibieën en reptielen;
- Alle van nature in Nederland voorkomende soorten vissen, met uitzondering van de soorten waarop de Visserijwet 1963 van toepassing is;
- Een aantal ongewervelden (o.a. insecten, libellen en kevers) die in hun voortbestaan bedreigd zijn of het gevaar lopen in hun voortbestaan te worden bedreigd.

Er zijn drie beschermingsregimes van kracht (zie tabel Beschermde soorten FF-wet)), mede afhankelijk van de zeldzaamheid van de soort en de status in Europese richtlijnen. Van licht naar zwaar beschermd zijn de soorten opgenomen op Tabel 1, 2 of 3. Voor vogels gelden specifieke eisen, met name tijdens het broedseizoen. Bij ruimtelijke ingrepen geldt automatisch vrijstelling voor soorten van Tabel 1 waardoor de meeste aandacht gevraagd is voor soorten van Tabel 2/3 en voor vogels.

Tabel Beschermde soorten FF-wet		
Categorie	Bescherming	Ontheffing of vrijstelling bij ruimtelijke ontwikkelingen
Tabel 1	Licht	Algemene vrijstelling van de verboden 8 tot en met 12, wel zorgplicht, m.u.v. artikel 10
Tabel 2	Middelzwaar	Vrijstelling mogelijk, mits gebruik wordt gemaakt van een door de minister goedgekeurde gedragscode; anders ontheffing noodzakelijk (toetsing aan gunstige staat van instandhouding en zorgvuldig handelen). Eventueel mitigatie en compensatieplicht. Ook kan door het ministerie een beschikking worden afgegeven waarin goedkeuring wordt gegeven voor maatregelen ter voorkoming van het overtreden van verbodsbepalingen. Deze goedkeuring heeft de vorm van een afwijzing van de ontheffingsaanvraag, m.u.v. artikel 10
Tabel 3	Zwaar (Soorten Bijlage II Europese Habitatrichtlij n)	Voor volgens art 75 lid 6 bij AMVB aangewezen soorten geldt een zwaar beschermingsregime. Voor deze soorten geldt, ook wanneer wordt gewerkt volgens een goedgekeurde gedragscode, geen vrijstelling voor ruimtelijke ontwikkeling en inrichting. Ontheffing voor het overtreden van verbodsbepalingen kan alleen verleend worden wanneer: <ul style="list-style-type: none"> ▪ Er geen andere bevredigende oplossing bestaat; ▪ Er sprake is van een bij AMvB bepaald belang. Voor deze groep is per AMvB bepaald dat een ontheffing verleend kan worden (met inachtneming van het voorgaande) bij: <ul style="list-style-type: none"> ▪ Dwingende reden van groot openbaar belang; ▪ Ruimtelijke ontwikkeling en inrichting (zolang er geen sprake is van benutting of gewin) van de beschermde soort; ▪ Enkele andere redenen die geen verband houden met ruimtelijke ontwikkeling, zoals volksgezondheid, openbare veiligheid, voorkomen van ernstige schade; ▪ Er geen afbreuk wordt gedaan aan de gunstige staat van instandhouding van de soort; ▪ Er zorgvuldig wordt gehandeld. Ook kan door het ministerie een beschikking worden afgegeven waarin goedkeuring wordt gegeven voor maatregelen ter voorkoming van het overtreden van verbodsbepalingen. Deze goedkeuring heeft de vorm van een afwijzing van de ontheffingsaanvraag.
Tabel 3	Zwaar (Soorten Bijlage IV Europese Habitatrichtlij n)	Voor volgens art 75 lid 6 aangewezen soorten die voorkomen op bijlage IV van de Habitatrichtlijn geldt een zwaar beschermingsregime. Voor deze soorten geldt, ook wanneer wordt gewerkt volgens een goedgekeurde gedragscode, geen vrijstelling voor ruimtelijke ontwikkeling en inrichting. Ontheffing voor het overtreden van verbodsbepalingen kan alleen verleend worden wanneer: <ul style="list-style-type: none"> ▪ Er geen andere bevredigende oplossing bestaat; ▪ Er sprake is van een bij AMvB bepaald belang. Voor deze groep is bij AMvB bepaald dat een ontheffing verleend kan worden (met inachtneming van het voorgaande) bij: <ul style="list-style-type: none"> ▪ Dwingende reden van groot openbaar belang Nb: voor deze groep kan er geen ontheffing worden verleend op basis van het belang "ruimtelijke ontwikkeling en inrichting". Volgens de AMvB kan dit wel, echter recente uitspraken van de Afdeling Bestuursrechtspraak van de Raad van State (ABRvS) laten zien dat de AMvB op dit punt een onjuiste implementatie van de Europese Habitatrichtlijn is. ▪ Enkele andere redenen die geen verband houden met ruimtelijke ontwikkeling, zoals volksgezondheid, openbare veiligheid, voorkomen van ernstige schade; ▪ Er geen afbreuk wordt gedaan aan de gunstige staat van instandhouding van de soort; ▪ Er zorgvuldig wordt gehandeld. Ook kan door het ministerie een beschikking worden afgegeven waarin goedkeuring wordt gegeven voor maatregelen ter voorkoming van het overtreden van verbodsbepalingen (EL&I hanteert nu de term "Positieve Afwijzing"). Deze goedkeuring heeft de vorm van een afwijzing van de ontheffingsaanvraag.

Vogels

Vanwege de bepalingen in de Europese Vogelrichtlijn, die overgenomen zijn in de Flora- en faunawet, geldt er voor vogels een afwijkend beschermingsregime. Uit recente uitspraken van de ABRvS blijkt dat de manier waarop in Nederland tot voor kort werd omgegaan met ontheffingen voor vogels in strijd is met de Europese Vogelrichtlijn. De Vogelrichtlijn staat een ontheffing alleen toe wanneer:

1. Er geen andere bevredigende oplossing is;
2. Er tevens sprake is van één van de volgende belangen:
 - Bescherming van flora en fauna;
 - Veiligheid van luchtverkeer;
 - Volksgezondheid en openbare veiligheid.

Dit betekent dat voor het verstoren van broedende vogels, hun eieren of jongen slechts in uitzonderlijke gevallen ontheffing kan worden verleend voor een ruimtelijke ingreep, namelijk als voldaan is aan het bovenstaande. In de praktijk betekent dit dat voor vogels gestreefd moet worden naar het voorkomen van het overtreden van verbodsbepalingen. In veel gevallen kan overtreding van verbodsbepalingen worden voorkomen door (verstorende) werkzaamheden buiten het broedseizoen (de perioden dat het nest in gebruik is voor het broeden of grootbrengen van jongen) aan te laten vangen.

Binnen de groep van vogels zijn er soorten waarvan het nest wordt aangemerkt als een zogenaamde “vaste rust- of verblijfplaats”. Dergelijke verblijfplaatsen zijn jaarrond beschermd onder artikel 11 van de algemene verbodsbepalingen, en vormen de meest zwaar beschermde groep. Vaste rust- en verblijfplaatsen van vogels zijn aangewezen in de “aangepaste lijst jaarrond beschermde vogelnesten” (Ministerie van EL&I/LNV, 2009) en bestaan uit de categorieën van vogelsoorten opgenomen in onderstaande tabel.

Categorie Vaste rust- en verblijfplaatsen vogels	
<i>Categorie</i>	<i>Type verblijfplaatsen</i>
Categorie 1	Vaste rust- en verblijfplaatsen; nesten die, behalve gedurende het broedseizoen als nest, buiten het broedseizoen in gebruik zijn als vaste rust- en verblijfplaats.
Categorie 2	Nesten van koloniebroeders; nesten van koloniebroeders die elk broedseizoen op dezelfde plaats broeden en die daarin zeer honkvast zijn, of afhankelijk van bebouwing of biotoop.
Categorie 3	Honkvaste broedvogels en vogels afhankelijk van bebouwing; nesten van vogels, zijnde geen koloniebroeders, die elk broedseizoen op dezelfde plaats broeden en die daarin zeer honkvast zijn, of afhankelijk van bebouwing of biotoop.
Categorie 4	Vogels die zelf niet in staat zijn een nest te bouwen; vogels die jaar in jaar uit gebruik maken van hetzelfde nest en die zelf niet of nauwelijks in staat zijn een nest te bouwen.
Categorie 5	Niet jaarrond beschermd, inventarisatie gewenst; nesten van vogels die weliswaar vaak terugkeren naar de plaats waar zij het jaar daarvoor hebben gebroed of de directe omgeving daarvan, maar die wel over voldoende flexibiliteit beschikken om, als de broedplaats verloren is gegaan, zich elders te vestigen.

Of voor het (buiten het broedseizoen) wegnemen van jaarrond beschermde vaste rust- en verblijfplaatsen een ontheffing noodzakelijk is, dient te worden vastgesteld met behulp van een zogenaamde omgevingscheck. Daarnaast is de noodzaak tot een ontheffing mede afhankelijk van de mogelijkheid tot het mitigeren (inclusief het aanbieden van vervangende nestgelegenheden) van negatieve effecten.

Wijze van toetsing

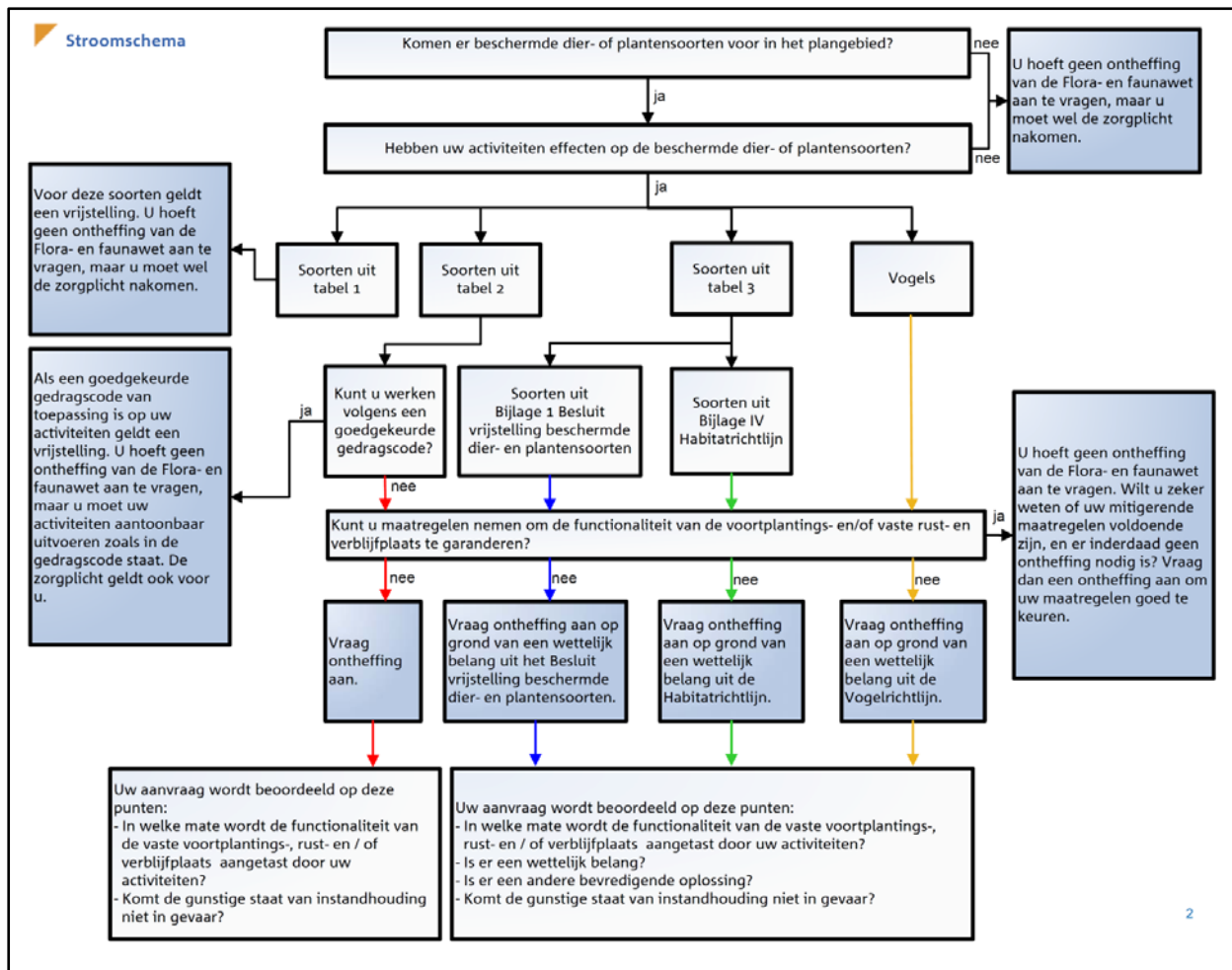
Door uitspraken van de Raad van State in het voorjaar van 2009 is de beoordeling aangepast bij ontheffingsaanvragen voor ruimtelijke ingrepen. Sinds 26 augustus van dat jaar werken we daardoor volgens een nieuw stroomschema (zie volgende pagina). Gaat u een ruimtelijke ingreep uitvoeren en zijn beschermde soorten aanwezig, dan zijn er vaak twee opties:

1. Voorkom overtreding van de Flora- en faunawet. Het gaat dan om het behoud van de functionaliteit van de voortplantings- en/of vaste rust- en verblijfplaats van de soort. Het betreft de functies van het leefgebied die ervoor zorgen dat de soort succesvol kan rusten of voortplanten, bijvoorbeeld nesten, migratieroutes en foerageergebied.
Als u deze veilig stelt door vooraf mitigerende maatregelen te treffen, heeft u mogelijk geen ontheffing meer nodig. Om zeker te zijn dat uw maatregelen voldoende zijn, kunt u ze vooraf laten beoordelen door Dienst Regelingen. Als deze voldoende zijn krijgt u een beschikking met daarin de goedkeuring van uw maatregelen. De goedkeuring krijgt u in de vorm van een afwijzing van uw ontheffingsaanvraag. U heeft namelijk geen ontheffing nodig doordat u met uw maatregelen overtreding van de Flora- en faunawet voorkomt.
2. Kan de functionaliteit van de voortplantings- en/of vaste rust- en verblijfplaats van de soort niet worden gegarandeerd door mitigerende maatregelen? Dan dient u een reguliere ontheffingsaanvraag in waarbij de onderstaande vragen gesteld worden:
 - In welke mate wordt de functionaliteit van de voortplantings- en/of vaste rust- en verblijfplaats aangetast?
 - Is er een bij wet genoemd belang? (behalve bij Tabel 2-soorten)
 - Is er een andere bevredigende oplossing? (behalve bij Tabel 2-soorten)
 - Komt de gunstige staat van instandhouding niet in gevaar?

Beoordeling Dienst Regelingen

Dienst Regelingen beoordeelt of het bij wet genoemd belang zwaarder weegt dan het overtreden van de verbodsbepaling(en). Voor Tabel 2-soorten gelden minder zware eisen en kan een door het ministerie goedgekeurde gedragscode ook uitkomst bieden. De gedragscode moet wel van toepassing zijn op uw activiteit en u moet middels een werkprotocol kunnen aantonen dat u precies zo werkt als in de gedragscode staat. Voor Bijlage 1 soorten uit Tabel 3 krijgt u alleen ontheffing wanneer sprake is van een bij wet genoemd belang. Bij een ruimtelijke ingreep betreft het meestal één van de onderstaande vier belangen:

- Bescherming van flora en fauna;
- Volksgezondheid of openbare veiligheid;
- Dwingende redenen van groot openbaar belang, met inbegrip van redenen van sociale of economische aard, en voor het milieu wezenlijke gunstige effecten;
- Uitvoering van werkzaamheden in het kader van ruimtelijke inrichting of ontwikkeling.



Stroomschema Flora- en faunawet (Bron: Dienst Regelingen 2009. Aangepaste beoordeling ontheffing ruimtelijk ingrepen Flora- en faunawet).

Rode lijsten

Los van de Flora- en faunawet heeft de Minister van EL&I (LNV) ter uitvoering van de bepalingen in artikelen 1 en 3 van het Verdrag van Bern een aantal Rode Lijsten voor bedreigde en kwetsbare soorten dieren en planten gepubliceerd. Rode lijsten zijn geen wettelijke instrumenten, maar zijn sturend voor beleid. Zij dienen om prioriteiten in middelen en maatregelen te kunnen bepalen. Bij het beoordelen van maatregelen en ingrepen kunnen de Rode lijsten echter wel een belangrijke rol spelen. Opname op de Rode Lijst zegt alleen iets over de zeldzaamheid en populatieontwikkelingen van de betreffende soorten. Voor soorten van de Rode Lijsten heeft de overheid zich verplicht onderzoek en werkzaamheden te bevorderen die nodig zijn voor bescherming en beheer. Een aantal provincies heeft aanvullende provinciale Rode lijsten opgesteld. Van soorten op de Rode lijst moet worden aangenomen dat negatieve effecten van ingrepen de gunstige staat van instandhouding relatief gemakkelijk in gevaar brengen. Waar het beschermde soorten betreft zal er dus extra aandacht aan mitigatie en compensatie moeten worden besteed. Bij niet-beschermde soorten of soortgroepen kunnen op grond van de zorgplicht extra maatregelen worden geveerd.

Natuurbeschermingswet 1998

Op 1 oktober 2005 is de gewijzigde Natuurbeschermingswet 1998 (kortweg: Nbwet) in werking getreden. Natura 2000 bestaat uit een netwerk van Europese natuurgebieden. Door verankering van een deel van de Europese Vogelrichtlijn en Habitatrichtlijn in de nationale wetgeving, vormt het de basis van het Europese natuurbeleid in Nederland. Natura 2000 is gericht op de instandhouding en ontwikkeling van soorten en ecosystemen die voor Europa belangrijk zijn. De belangrijkste gebieden zijn de Natura 2000-gebieden (oftewel Vogel- en Habitatrichtlijngebieden oftewel Speciale Beschermingszones) en de beschermde natuurmonumenten. De aanwijzingsbesluiten van deze gebieden bevatten een kaart en een toelichting, waarin de instandhoudingsdoelstellingen staan verwoord (zie www.2minlnv.nl). Voor Natura 2000-gebieden wordt een beheersplan te worden opgesteld. Daarin staat o.a. welke maatregelen nodig zijn om de natuurdoelen te halen en welk (bestaand en toekomstig) gebruik al dan niet vergunningplichtig is. Activiteiten en handelingen, die negatieve effecten op Natura 2000-gebieden kunnen hebben en die niet nodig zijn voor of verband houden met het beheer, zijn zonder vergunning verboden.

Hiervoor kan door het bevoegd gezag (meestal Gedeputeerde Staten, soms de minister van EL&I) vergunning worden verleend op grond van artikel 19d. Voor plannen (bij voorbeeld bestemmingsplannen, streekplannen, waterhuishoudingsplannen) geldt dat goedkeuring van het bevoegd gezag op grond van artikel 19j nodig is. Ook activiteiten buiten het Natura 2000-gebied kunnen vergunningplichtig zijn als er negatieve effecten door 'externe werking' kunnen optreden.

De vergunning of goedkeuring kan pas worden afgegeven nadat een 'habitattoets' het bevoegd gezag de zekerheid heeft gegeven dat het gebied niet wordt aangetast.

Habitattoets

In de 'oriëntatiefase' – voorheen ook wel 'voortoets' genoemd – wordt onderzocht of een plan, project of handeling (kortweg: 'activiteit'), gelet op de instandhoudingsdoelstellingen, mogelijk schadelijke gevolgen heeft voor een Natura 2000-gebied en zo ja of deze gevolgen significant kunnen zijn. De gevolgen moeten worden beoordeeld in samenhang met die van andere plannen en projecten ('cumulatieve effecten').

Als er geen effecten zijn, kan direct een vergunning aangevraagd worden. Als de effecten klein zijn, volgt een verslechterings- en verstoringstoets'. Bij mogelijke significante effecten volgt een 'passende beoordeling'.

In de verslechterings- en verstoringstoets worden de effecten gespecificeerd. Daarbij hoeft dan niet meer naar cumulatieve effecten te worden gekeken. Het bevoegd gezag beoordeelt of de effecten aanvaardbaar zijn of niet. Aan de vergunning kunnen beperkende voorwaarden (mitigatie en compensatie, zie onder) worden verbonden. De passende beoordeling is veel uitgebreider. Op basis van de beste wetenschappelijke kennis dienen de effecten op de habitats en soorten te worden ingeschat, rekening houdende met cumulatieve effecten. Als de passende beoordeling uitwijst dat er slechts beperkte effecten zijn, dan dient vergunning te worden aangevraagd, die wordt verleend indien de effecten aanvaardbaar worden geacht. Als er significante effecten zijn, dan mag vergunning alleen worden verleend als er voldaan is aan alle drie onderstaande ADC-criteria:

- Er zijn geen geschikte Alternatieven;
- Er is sprake van Dwingende redenen van groot openbaar belang, waaronder redenen van sociale en economische aard;
- Er is voorzien in exacte en tijdige Compensatie.

Als er sprake is van aantasting van een gebied dat is aangewezen ter bescherming van prioritair natuurlijk habitat of een prioritaire soort, dient eerst door de minister van EL&I (LNV) aan de Europese Commissie advies te worden gevraagd. Bovendien is het aantal redenen van groot openbaar belang beperkt.

Het toetsingskader voor beschermde natuurmonumenten is zeer vergelijkbaar, echter de procedure en de speelruimte van het bevoegd gezag wijken op enkele ondergeschikte punten af.

BIJLAGE II: FOTO-IMPRESSIE ERMERSTRAND

Planlocatie ingreep wal 3.12 B



Planlocatie ter hoogte van ingreep 3.14 A



Planlocatie ter hoogte van ingreep 3.14 B (te behouden heg)



Planlocatie ter hoogte van ingreep 3.3



Te verwijderen beplantingswal t.b.v ingreep 3.3



Planlocatie ter hoogte van ingreep 3.2 B



Planlocatie ter hoogte van ingreep 3.4.2 en 3.7 A



Te verwijderen zomereiken (middelste rij) t.b.v. ingreep 5.5 A



Planlocatie ter hoogte van ingreep 3.9



Planlocatie ter hoogte van ingreep 3.10



BIJLAGE III: VISUALISATIEKAARTEN INGREPEN



Situatietekening Bijlage A

Legenda

- 3.1 Ingang Ermerstrand
- 3.2 Plazagebouw en receptie
 - 3.2 A Plazagebouw
 - 3.2 B Hotel
 - 3.2 C Sanitair
 - 3.2 D Receptie en kantoor
- 3.3 Overdekt zwembad
- 3.4.1 Beachcamp
- 3.4.2 Dagrecreatie
- 3.4.3 A Primo
- 3.4.3 B Secundo
- 3.4.4 Outback/Duin
 - 3.4.4 A Kampeertterrein III
 - 3.4.4 B Kampeertterrein II
- 3.5 Groepsaccommodaties
 - 3.5 A Nieuwe groepsaccommodatie
 - 3.5 B Bestaande groepsaccommodatie
 - 3.5 C Nieuwe kleine groepsaccommodatie
(bestaand gebouw)
 - 3.5 D Nieuw groepshuis
(bestaand gebouw)
 - 3.5 E Nieuwe groepsaccommodatie
(in combinatie "kop-staart" met loods)
- 3.6 Beachbar en plankier
- 3.7 A Bestaande waterglijbaan
- 3.7 B Tweede waterglijbaan
- 3.8 Eilanden
 - 3.8.1 Viseiland
 - 3.8.2 Paintballeiland
- 3.9 Drijvend restaurant
- 3.10 Drijvende verblijfsrecreatie
- 3.11 Duikspot
- 3.12 Scandinavische Chalets
 - 3.12.A 17 Scandinavische Chalets
 - 3.12.B Groen en beplanting
- 3.13 Voormalige locatie Lokeend
- 3.14 Tertio
 - 3.14 A Tertio
 - 3.14 B Parkeren (na realisatie hotel en zwembad)
- 3.15 Dienstwoning
- 3.16.A Sportveld
- 3.16.B Speeltuin (nieuwe locatie)
- 3.17 Loods
(in combinatie "kop-staart" met groepsaccommodatie)
- 3.18 Tokkelbaan





BIJLAGE IV: MITIGATIEPLAN VELDSPITSMUIS

Beplantings- en beheerinstructies wal 3.12B

- Locatie : zie figuur en visiekaart 3.12 B.
- Plantafstand bomen: 1 per 20 vierkante meter.
- Plantafstand struiken: 3 per 20 per vierkante meter.
- Aantal bomen: 325 stuks bosplantsoen (afgerond op 25 stuks).
Soorten bomen: 325 stuks, lft 60-100, Zomereik (*Quercus robur*),
- Aantal struiken: 975 stuks bosplantsoen (afgerond op 25 stuks).
Soorten struiken:
 - 650 stuks Brem (*Cytisus scoparius*);
 - 325 stuks, lft 60-100, Amerikaans krentenboompje (*Amelanchier lamarckii*).

Aanplant instructie:

De samenstelling van de nieuwe houtwal zal plaatsvinden volgens de samenstelling zoals weergegeven in bovenstaande tabel. De beste tijd voor de aanplant is in de herfst! Hiermee dient met de sloop rekening gehouden te worden. Het bosplantsoen wordt onmiddellijk aangeplant na de sloop van de huisjes. Dit omdat op de locaties waar de huisjes hebben gestaan, na de sloop, potentieel geschikte leefgebieden voor veldspitsmuis ontstaan. Hierdoor wordt verstoring zoveel als mogelijk voorkomen. De aanplant wordt gedaan middels wildverband binnen de gestelde plantafstanden. Aanwezige bomen en struiken worden niet verwijderd. Bij de plantafstanden van de struiken dienen per 20 vierkante meter 2x brem en 1x amerikaans krentenboompje te worden aangeplant.

Beheerinstructie:

Na ongeveer 5 jaar zal de aanplant een meer gesloten karakter krijgen. Verwacht wordt dat na enkele jaren de aanwezige nutriënten uitspoelen, waardoor de huidige ruigtekruiden overgaan in een meer voedselarme geringere bodembedekking, mede door schaduwwerking van de bomen en struiken. Hierdoor wordt de wal in de toekomst potentieel geschikt voor de veldspitsmuis. Het beheer van de wal dient de eerste 30 jaar uiterst extensief te gebeuren, bijvoorbeeld eens in de 5 jaar. Daarna kan eens per jaar daar waar nodig onderhoud uitgevoerd worden aan de houtwal.