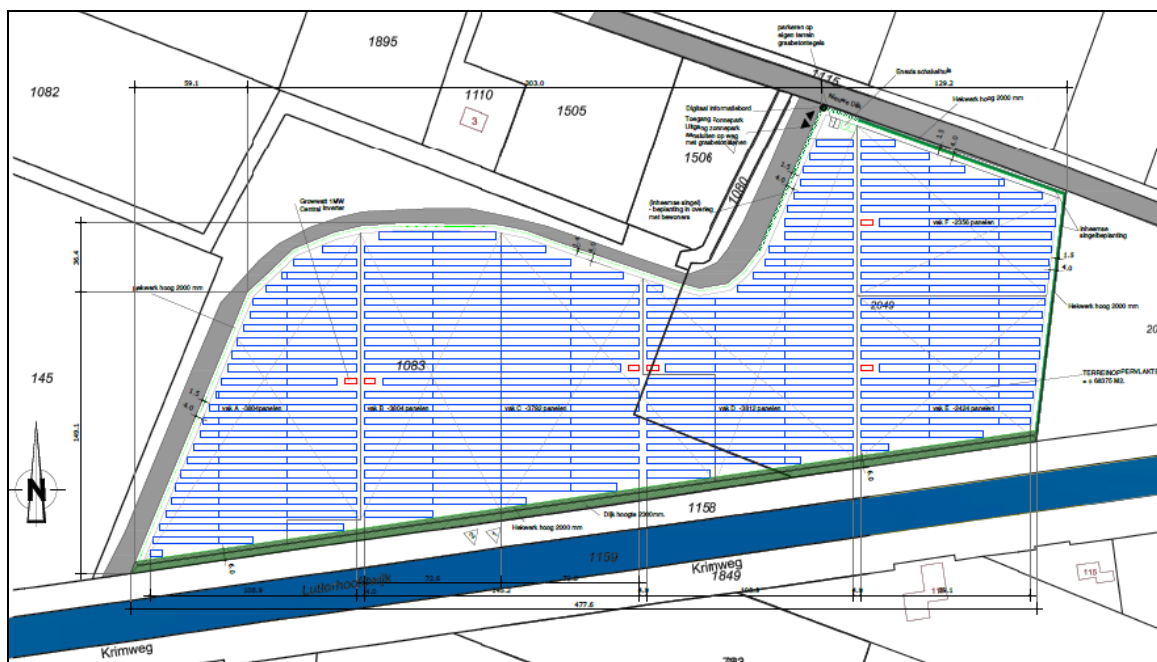


## Advies Landschappelijke inpassing – Zonnepark Coevorden

'Hoe het Zonnepark hoek 'Hoofdweg – Nieuwe Dijk' in het landschap zal passen'

### Situatie en propositie

Voor het perceel in de punthoek 'Krimweg - Nieuwe Dijk' gelegen aan de Oostkant van Coevorden wordt voorgesteld aldaar een zonnepark te realiseren. Het plan betreft het technisch ontwerp (ca. 20.025 panelen) met een Enexis schakelhuis (beton donker grijs) dat nog landschappelijke inpassing behoeft. De gemeente Coevorden heeft zich naast enkele detail aanwijzingen uitgesproken voor: een 'aarden wal' aan de kant van de Krimweg en het beperken van de hoogte van de zonnepanelen maximaal 2,30 om het zicht daarop af te schermen.



### Omgevingsonderzoek

Het landschap nabij Coevorden betreft een agrarisch cultuurlandschap: het lijnenspel van percelen en verkaveling, wegen, kanalen en sloten is hoofdzakelijk door agrarisch gebruik ontstaan. Daardoor zit er ook geen vast patroon in het landschap, meerdere ontwikkelingen hebben het lijnenspel beïnvloed. Eerste ontstonden de nederzettingen waar Coevorden er één van is. Om de nederzettingen heen ontstonden de verkavelingen, daarna de veldontginningen (hoogveen afgravingen) waarvoor ook de kanalen werden gegraven, voor afvoer van de turf en voor de ontwatering. Dit lijnenspel toont ook de omgeving van het perceel 'Krimweg - Nieuwe Dijk'. Herkenbaar is dat de richting van de percelen, de weg en het kanaal als het ware in een nieuwe logica als patroon over het vorige patroon zijn heen gelegd. Afgelopen eeuw zijn ook aantal boerenbedrijven meer industrieel geworden (concentratiepunten voor productverwerking en landbewerkingsmachines) en heeft de kleinschalige olie-industrie (jakkickers) plaats ingenomen. Dat alles is rond genoemd perceel waar te nemen, zie hieronder.





Het landschap kent geen traditie van perceel begrenzing of specifieke inheemse begroeiing zoals plaggendijken of hagen. Wel kennen boerderijen in deze streek beuken- en meidoornhagen. De populieren langs de Nieuwe Dijk zijn karakteristiek voor doorgaande wegen in het landschap, maar ook daar zit geen vast patroon in. Hetgeen zo moet geconcludeerd worden, veel keuzeruimte biedt aan de landschappelijke inpassing van onderhavig Zonnepark. Wel is noodzakelijk dat enkele bomen aan de Zuidzijde worden gekapt (zie hiervoor ook het projectplan).

### Landschappelijk inpassingsadvies

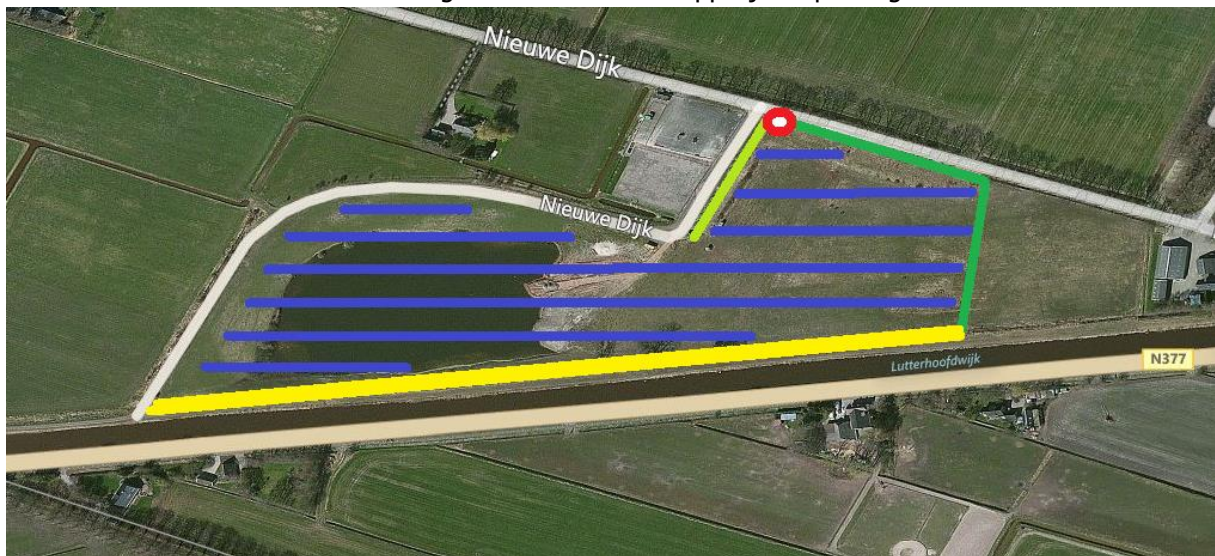
Voorgesteld wordt om de erfafscheiding van het Zonnepark langs het naast de Krimweg gelegen kanaal in een aarden wal uit te voeren. Een wal past daarmee goed in het landschap, denk aan inkuil opslag en ophogingen van percelen of lage dijken. De wal kan worden ingezaaid met grassen en bodembedekkende liguster en andere onderhoudsvrije beplanting. Aarden wallen hebben enige hoogte nodig anders wordt de wal niet ervaren. De wal wordt 2,3 meter hoog, gelijk aan de hoogte van de zonnepanelen zodat deze vanaf de andere zijde van het kanaal niet zichtbaar zijn. Aan de binnenkant zal als extra hindernis een hekwerk uit zicht worden geplaatst.

Rondom het park zal een onderhoudsvrij hekwerk worden geplaatst met een donkergroene kleur. Aan de buitenzijde van dit hekwerk wordt aan de noordzijde en de oostzijde wordt diverse inheemse singelbeplanting aangeplant (bijvoorbeeld meidoorn en liguster) om het kale zicht op het hekwerk in af te schermen. Ten westen wordt, in overleg met bewoners, ook beplanting aangebracht (dit in ieder geval tot de eerst bocht en indien gewenst door bewoners ook verder). Voor de beplanting is een zone van 1,50 m aan de buitenkant van het hekwerk gereserveerd. Onder de zonnepanelen heeft grasland met nectar houdende bloemen voor bijen (ook vlinders en hommels) de voorkeur om aan de vitaliteit van deze populaties een bijdrage te leveren. Aan Nieuwe Dijk wordt in een kleine parking voorzien met daarbij een digitaal bord ca. 30 x 65 cm<sup>2</sup> (zie hieronder) over het project en de energieproductie.



**Visualisatie**

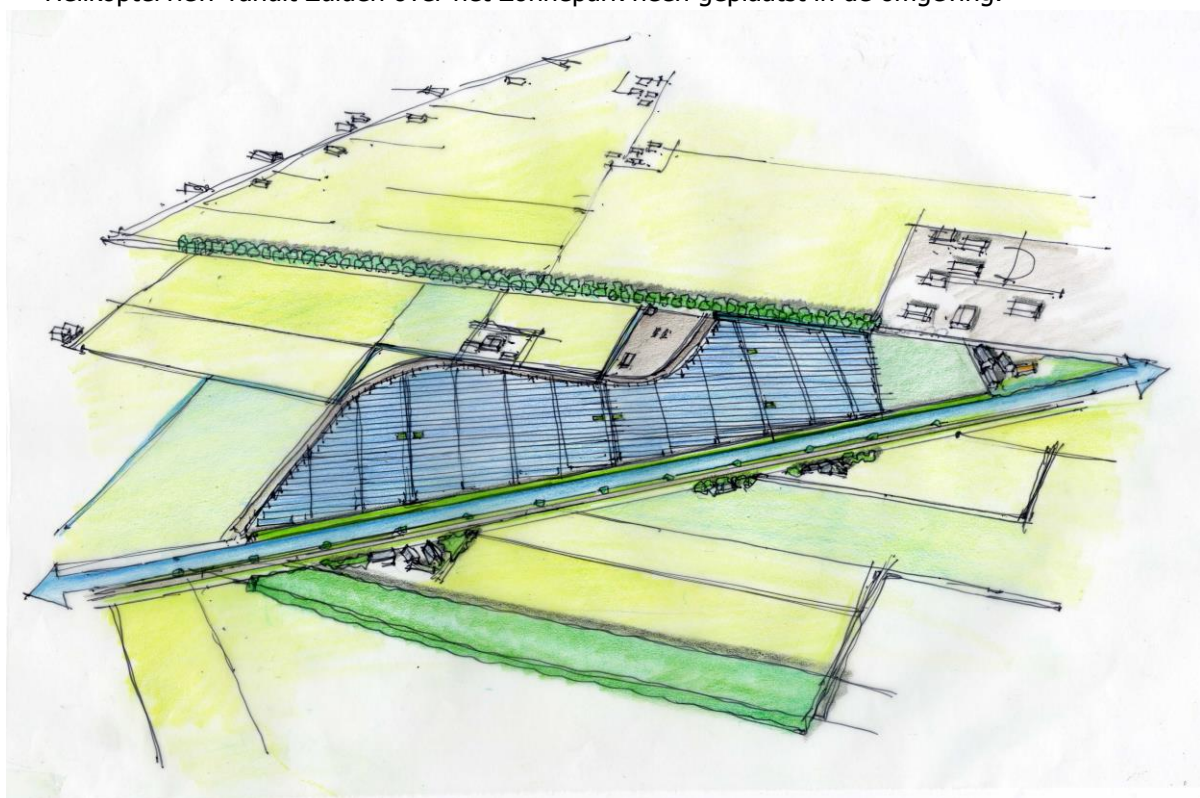
Onderstaand een schematische weergave van de landschappelijke inpassing.

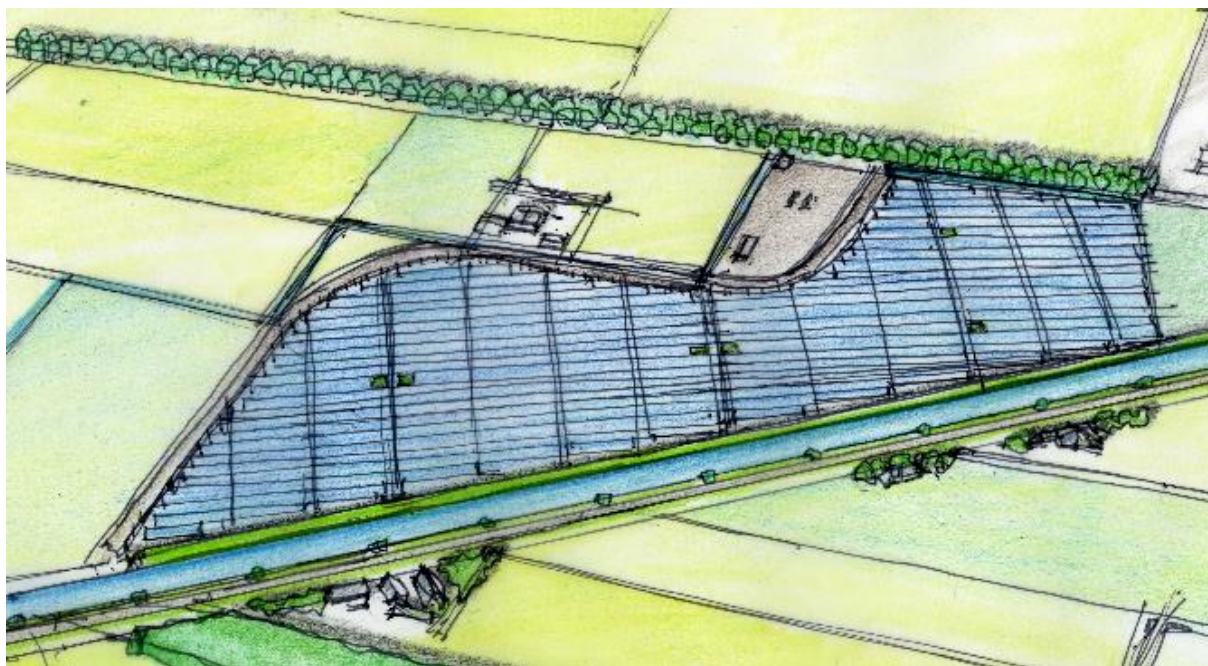


- Zonnepanelen
- Aarden wal
- Groenstrook met inheemse beplanting (bijvoorbeeld liguster en meidoorn) langs het hekwerk
- Groepstrook in te vullen in overleg met bewoners
- Infopaneel aan buitenzijde hekwerk

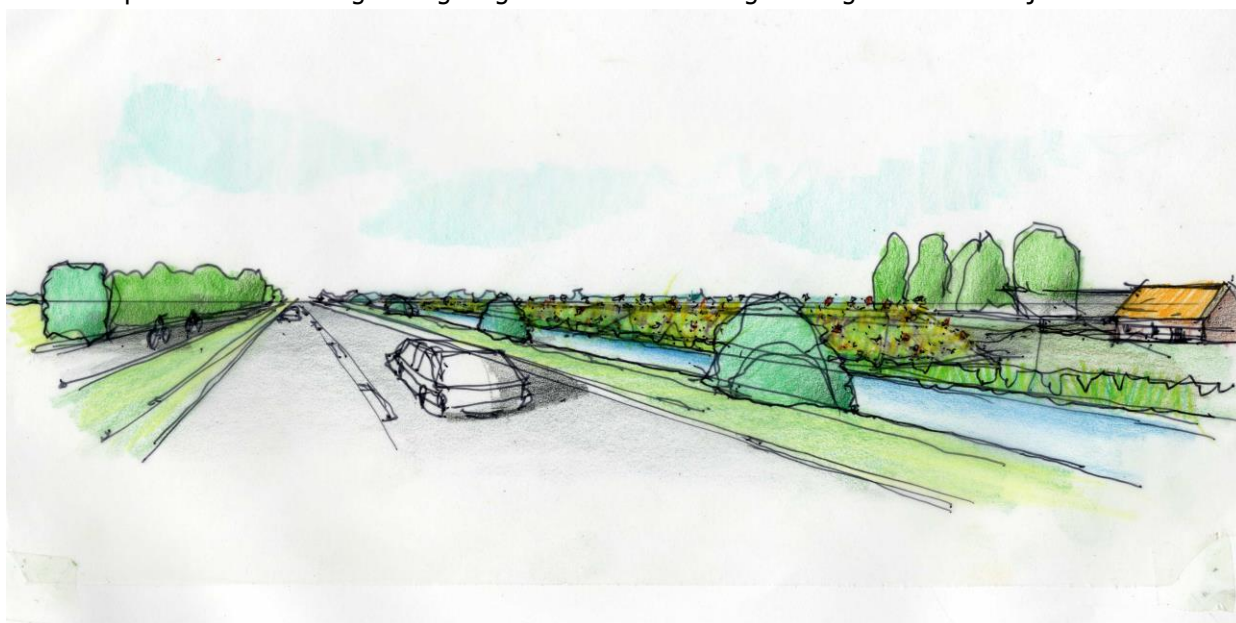
**Impressie 'Landschappelijke inpassing' in varianten**

- Helikopterview vanuit Zuiden over het Zonnepark heen geplaatst in de omgeving.





- Zicht op de aarden wal begrenzing langs het kanaal met ingezaaid grassen en vrolijke bloemen.



- Normaal hekwerk zijde Nieuwe Dijk met daarvoor diverse soorten inheemse singelbeplanting (bijvoorbeeld meidoorn en liguster).



### **De Stichting Collectieve Verbinding**

De Stichting steunt en adviseert collectieve initiatieven van bedrijven, ondernemers, agrariërs en semi-overheid vooral als het om gebiedsontwikkeling gaat, voor nieuwbouw en gezamenlijk beheer. Dienstverlening aan sociaal-maatschappelijke initiatieven op het gebied van buurtinitiatief, Welzijn en zorg worden verkend. Fred Sanders bestuurder van de Stichting ervaren die op het gebied van gebiedsontwikkeling en volkshuisvesting is ook in collectieve initiatieven in de woningbouw gepromoveerd, bij de afdeling Stedenbouw van de TU Delft. Samen met deskundigen faciliteert hij zulke stedenbouwkundige opgaven.

Dr. Fred Sanders MSc MBA, 19 september 2016.