



## Quickscan FF-wet voormalige brandweerkazerne Assen.





## Quickscan FF-wet voormalige brandweerkazerne Assen.

### Status

Definitief

### Datum

2 juli 2015

### Handtekening

Matthijs Bokje

# Inhoud

1   Inleiding	5
1.1 Aanleiding en doel	5
1.2 Wettelijk kader	5
1.3 Methode	5
1.4 Plangebied	6
1.5 Voorgenomen ontwikkeling	6
2   Flora en fauna op de locatie: resultaten, effecten en vervolg	7
2.1 Flora	7
2.2 Vogels	7
2.3 Vleermuizen	8
2.4 Overige zoogdieren	9
2.5 Reptielen en amfibieën	9
2.6 Vissen	9
2.7 Overige soorten	9
2.8 Licht beschermde soorten	10
3   Conclusie	11
3.1 Samenvatting matig zwaar en zwaar beschermde soorten	11

3.2	Samenvatting effecten en vervolg	11
<hr/>		
4	Literatuur en bronnen	13
<hr/>		

# 1 | Inleiding

---

## 1.1 Aanleiding en doel

De voormalige brandweerkazerne aan de Jan Fabriciusstraat te Assen zal worden gesloopt. Op de vrijgekomen locatie zullen (zorg)appartementen worden gerealiseerd. Effecten op beschermde flora en fauna als gevolg van de gewenste ontwikkeling, kunnen niet op voorhand worden uitgesloten. Buro Bakker is gevraagd om middels een verkennende toetsing (quickscan) eventueel aanwezige beschermde flora en fauna in beeld te brengen en de effecten van de gewenste ontwikkeling op deze soorten te beoordelen.

Met de quickscan wordt eenduidig in beeld gebracht of en welke beschermde soorten in het plangebied aanwezig kunnen zijn. Indien de gewenste ontwikkeling kan leiden tot negatieve effecten voor deze soorten, leidt de quickscan tot aanbevelingen voor vervolgstappen. Het uiteindelijke doel is het afstemmen van de ontwikkeling op de aanwezigheid van beschermde soorten, zodat gewerkt wordt binnen de kaders van de Flora- en faunawet.

## 1.2 Wettelijk kader

De Nederlandse natuurwetgeving is gebaseerd op de Europese Vogel- en Habitatrichtlijn. De soortbescherming is hierbij uitgewerkt in de Flora- en faunawet. Deze wet beschermt een aantal veelal zeldzame of kwetsbare planten- en diersoorten. Relevant zijn in het kader van deze quickscan vooral de bepalingen die van toepassing zijn op ruimtelijke inrichting en ontwikkeling. De Flora- en faunawet is overal in Nederland van toepassing, ongeacht het type of de omvang van de werkzaamheden of activiteiten.

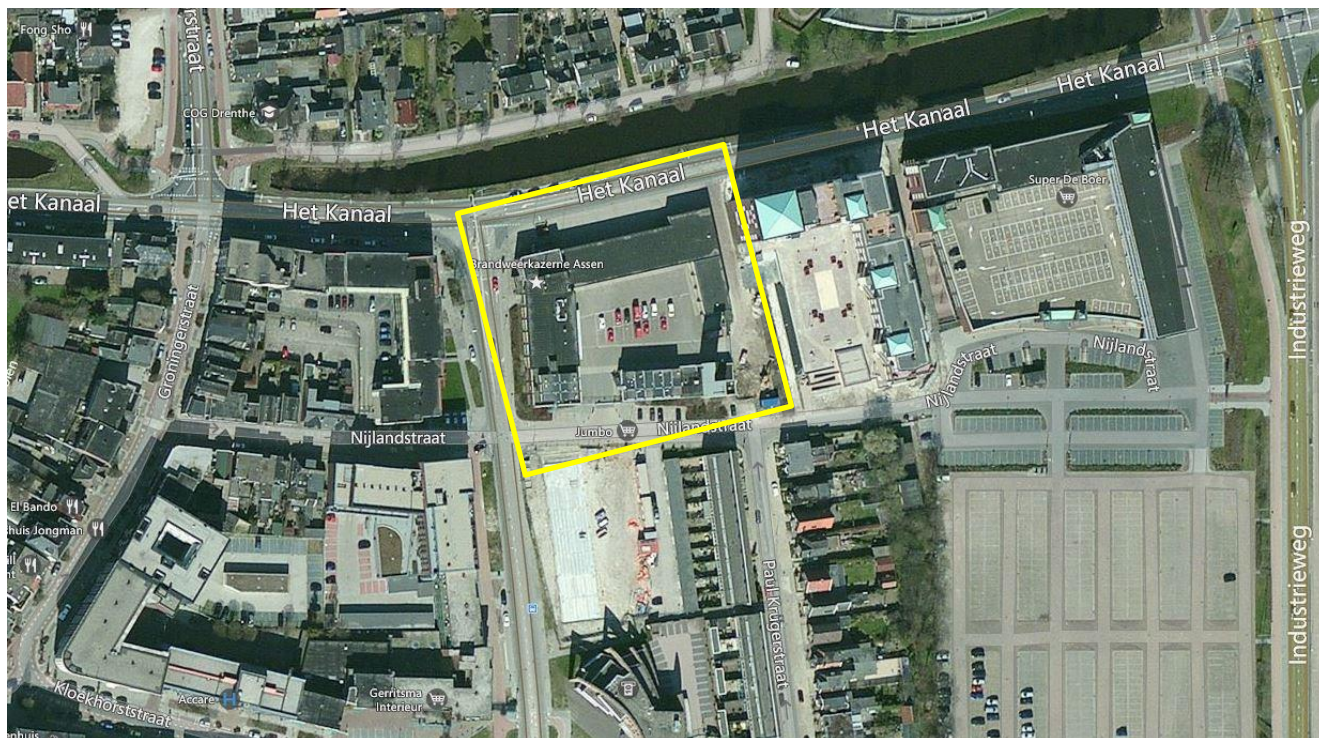
Er worden in de Flora- en faunawet drie verschillende beschermingsniveaus gehanteerd: een lichte, een matige en een zware bescherming. Voor soorten met een lichte bescherming geldt een algehele vrijstelling van de verbodsbepalingen. Bij matig en zwaar beschermde soorten zijn mitigerende maatregelen van toepassing als effecten van de gewenste ontwikkeling niet uitgesloten kunnen worden. Dit betekent dat ontwerp, planning en/of uitvoering afgestemd moeten worden op de beschermde soorten, zodanig dat de functionaliteit van de verblijfplaats van deze soorten behouden blijft. Een ontheffingsprocedure treedt in werking als mitigatie niet mogelijk is.

## 1.3 Methode

Om een indruk te krijgen van de (potentiële) natuurwaarden van het plangebied is op 24 juni 2015 een veldbezoek gebracht. Daarbij is gelet op de aanwezigheid van beschermde flora en fauna. Voor de beschikbare verspreidingsgegevens van beschermde soorten zijn daarnaast de meest actuele en relevante bronnen geraadpleegd (zie bronnen achter in dit rapport). Daarnaast zijn inschattingen gemaakt van het (mogelijke) voorkomen van beschermde soorten op basis van terreinkenmerken. Hierbij is gebruik gemaakt van expert judgement.

## 1.4 Plangebied

Het plangebied is gelegen op de kruising van Het Kanaal en de Jan Fabriciusstraat te Assen. De voormalige kazerne bestaat uit dubbellaags kantoorroimte aan de westkant en de garage voor de wagens aan de noordkant. Aan de zuidkant is tevens een uitkijktoren aanwezig.



**Figuur 1** Ligging van het plangebied geel omkaderd. Luchtfoto: Bingmaps

Op de binnenplaats van de kazerne zijn enkele zandhopen aanwezig. De complexen bevatten spouwmuren maar geen openstoot voegen. Alle complexen hebben een plat dak.

## 1.5 Voorgenomen ontwikkeling

De bestaande complexen zullen worden gesloopt om plaats te maken voor nieuwbouw. De nieuwbouw zal bestaan uit (zorg)appartementen.

## 2 | Flora en fauna op de locatie: resultaten, effecten en vervolg

---

In de paragrafen 2.1 tot en met 2.7 wordt de (mogelijke) aanwezigheid van zwaar en matig zwaar beschermde flora en fauna besproken. De mogelijke aanwezigheid van deze soorten kan leiden tot de aanbeveling voor vervolgonderzoek of tot een mitigatieopgave. In paragraaf 2.8 wordt ingegaan op de aanwezigheid van licht beschermde soorten.

Tevens worden de effecten beoordeeld die de voorgenomen ontwikkeling heeft op beschermde flora en fauna.

### 2.1 Flora

#### Voorkomen

Beschermde flora werd niet aangetroffen in het plangebied. Rond de bebouwing werden alleen algemene soorten aangetroffen. Het betrof soorten als Bijvoet, Canadese fijnstraal, Straatgras en Zandraket. Verder zijn aan de zuidkant enkele gecultiveerde struiken aanwezig. Muurflora werd niet aangetroffen. Voor andere beschermde soorten is geen geschikt habitat aanwezig vanwege de verharding die aanwezig is op het grootste deel van het terrein.

#### Effecten en vervolg

Beschermde soorten zijn niet aanwezig. Effecten en vervolgstappen zijn derhalve niet aan de orde.

### 2.2 Vogels

#### Voorkomen

##### *Jaarrond beschermde soorten*

Jaarrond beschermde nesten zijn nesten die het hele jaar zijn beschermd en niet mogen worden weggenomen, ook niet buiten het broedseizoen. Soorten met jaarrond beschermde nesten zijn bijvoorbeeld Huismussen, Gierzwaluwen, Roeken en een aantal soorten roofvogels en uilen.

Er zijn nergens geschikte openingen aangetroffen. De soorten broeden over het algemeen onder schuine daken met dakpannen. Ook willen de soorten wel eens in openingen in gevels broeden. Deze zijn nergens aanwezig. Daarmee kan de aanwezigheid van Huismus en Gierzwaluw worden uitgesloten.

De schaars voorkomende Slechtvalk heeft zijn nest wel in torens en masten. Een nest van deze soort in de uitkijktoren is echter niet aanwezig en kan op basis van deze quickscan worden uitgesloten.

##### *Algemene broedvogels*

Onder algemene broedvogels vallen de meeste vogels. Bij deze vogels zijn alleen in gebruik zijnde nesten (doorgaans in het broedseizoen) zwaar beschermd. Buiten het broedseizoen, als de nesten niet in gebruik zijn, mogen deze in tegenstelling tot jaarrond beschermde nesten gewoon worden weggenomen. Met name de begroeiing rond het complex biedt veel mogelijkheden voor algemene broedvogels om tot broeden te komen. Enkele soorten kunnen in de struiken en opgaande vegetatie aan de zuidkant van het complex tot broeden komen. Het gaat om soorten als Merel, Zwartkop en Winterkoning. Op het dak van het complex kunnen Scholeksters tot broeden komen.

#### Effecten en vervolg

##### *Jaarrond beschermde soorten*

Jaarrond beschermde nesten zijn niet aanwezig. Negatieve effecten en vervolgstappen zijn niet aan de orde.

### **Algemene broedvogels**

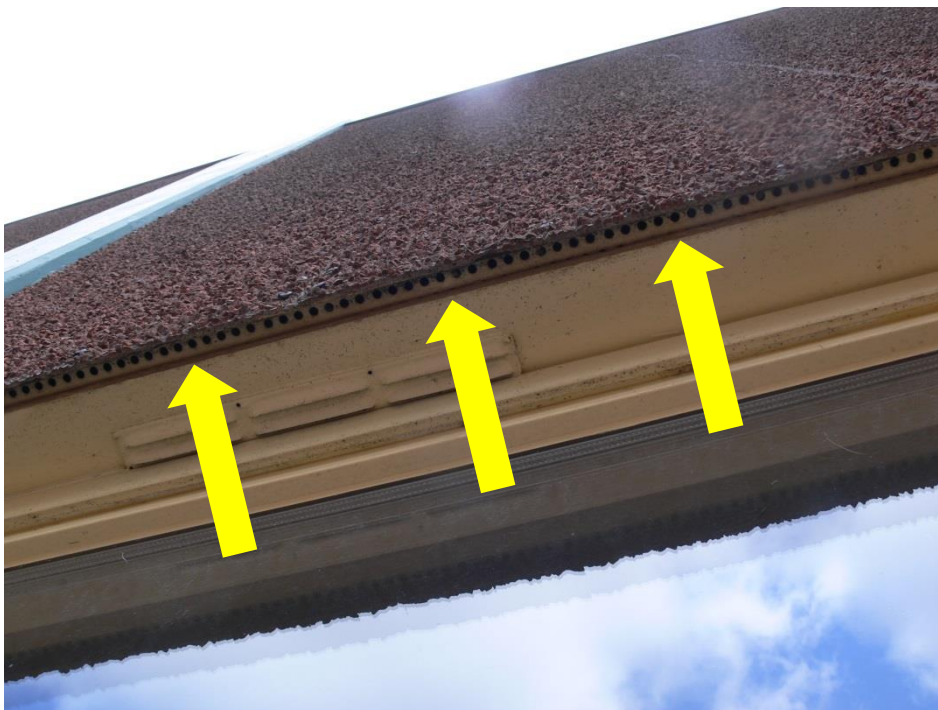
Eventuele nesten van enkele algemene broedvogels in de begroeiing aan de zuidkant van het complex kunnen verstoord worden door de werkzaamheden. Bij verwijdering van deze begroeiing kunnen ook nesten vernietigd worden. Eventueel aanwezige nesten van de Scholekster zullen worden vernietigd bij de sloop. Verstoring of vernietiging van in gebruik zijnde nesten is verboden en hiervoor wordt geen ontheffing verleend. Het is derhalve noodzakelijk de sloop en eventuele verwijdering van opgaande vegetatie buiten het broedseizoen uit te voeren. Voor de aanwezige soorten loopt het broedseizoen van half maart tot half juli. Indien deze werkzaamheden buiten het broedseizoen kunnen worden uitgevoerd zijn vervolgstappen zoals een ontheffingsaanvraag verder niet aan de orde.

## **2.3 Vleermuizen**

### **Voorkomen**

#### **Verblijfplaatsen**

Verblijfplaatsen van zwaar beschermde vleermuizen kunnen worden uitgesloten. De bebouwing bevat nergens open stootvoegen of andere openingen en gaten in de gevels. Op enkele delen van de bebouwing zijn gevelplaten aanwezig. Vleermuizen kunnen verblijfplaatsen achter gevelplaten hebben indien deze vanaf de onderkant toegankelijk zijn. Bij de complexen is dit echter niet het geval (fig. 2).



**Figuur 2** Ruimte achter gevelplaten is duidelijk niet toegankelijk voor vleermuizen.

### **Belangrijke vliegroutes**

Lijnvormige elementen in het landschap zijn niet aanwezig in het plangebied. Er zijn geen bomenlanen aanwezig. De vaart langs Het Kanaal aan de noordzijde van het plangebied dient mogelijk als vliegroute voor vleermuizen maar dit valt buiten de beïnvloedingssfeer van de werkzaamheden.



### **Belangrijk foerageergebied**

De binnenplaats van de kazerne dient hooguit als marginaal foerageergebied voor soorten als Gewone dwergvleermuis en Ruige dwergvleermuis. Er is onvoldoende structuur en beschutting op het terrein aanwezig voor essentieel foerageergebied.

### **Effecten en vervolg**

Verblijfplaatsen, vliegroutes of belangrijk foerageergebied van vleermuizen zijn niet aanwezig. Er zijn derhalve geen negatieve effecten of vervolgstappen aan de orde.

## **2.4 Overige zoogdieren**

### **Voorkomen**

Het voorkomen van de matig zwaar beschermde Steenmarter in de omgeving van het plangebied is bekend. Verblijfplaatsen in de complexen zijn niet aanwezig, er zijn tijdens het veldbezoek geen sporen aangetroffen. Het plangebied betreft hooguit foerageergebied. Andere zwaarder beschermde grondgebonden zoogdieren kunnen op basis van habitat- en verspreidingseigenschappen worden uitgesloten.

### **Effecten en vervolg**

De matig zwaar beschermde Steenmarter gebruikt het plangebied hoogstens als marginaal foerageergebied. Er zijn geen vervolgstappen aan de orde.

## **2.5 Reptielen en amfibieën**

### **Voorkomen**

De aanwezigheid van reptielen en zwaar beschermde amfibieën kan op voorhand worden uitgesloten. Er is geen geschikt leefgebied aanwezig.

### **Effecten en vervolg**

Reptielen en amfibieën met een zwaardere bescherming zijn niet aanwezig. Effecten en vervolgstappen zijn daarom niet aan de orde.

## **2.6 Vissen**

### **Voorkomen**

Open water is niet aanwezig in het plangebied. Het voorkomen van vissen kan daarmee worden uitgesloten.

### **Effecten en vervolg**

Beschermde vissen komen niet voor. Effecten en vervolgstappen zijn niet aan de orde.

## **2.7 Overige soorten**

### **Voorkomen**

Het voorkomen van overige soorten met een juridisch zwaarder beschermingsregime (libellen, dagvlinders en andere ongewervelden) kan op voorhand worden uitgesloten. Voor deze soorten is geen geschikt leefgebied aanwezig.

### **Effecten en vervolg**

Effecten en vervolgstappen zijn niet aan de orde.

## 2.8 Licht beschermde soorten

### Voorkomen

In het plangebied is leefgebied aanwezig voor een gering aantal licht beschermde soorten. Het betreft de volgende soorten:

- Zoogdieren: Egel, Bosmuis, Huisspitsmuis.

### Effecten en vervolg

De negatieve effecten op licht beschermde planten en dieren zullen niet leiden tot het vernietigen van hele populaties. Het betreft allemaal algemene soorten waarvan de gunstige staat van instandhouding niet in het geding is. Voor deze soorten geldt een algehele vrijstelling. Schade aan soorten waarvoor een vrijstelling geldt voor de Flora- en faunawet hoeft niet te worden gecompenseerd. Op deze soorten is de zorgplicht wel van kracht (artikel 2 Flora- en faunawet). De zorgplicht bepaalt dat men wilde planten en dieren zo min mogelijk schade dient te berokkenen.

## 3 | Conclusie

---

### 3.1 Samenvatting matig zwaar en zwaar beschermde soorten

Nesten van algemene broedvogels (zwaar beschermd) zijn aanwezig in de begroeiing aan de zuidkant van het complex en mogelijk ook op het dak. De matig zwaar beschermde Steenmarter heeft hoogstens marginaal foerageergebied.

### 3.2 Samenvatting effecten en vervolg

#### Algemene broedvogels

Vanwege de (mogelijke) aanwezigheid van in gebruik zijnde nesten van algemene broedvogels is het noodzakelijk de sloop en eventuele verwijdering van opgaande vegetatie buiten het broedseizoen uit te voeren. Voor de aanwezige soorten loopt het broedseizoen van half maart tot half juli. Vervolgstappen zoals een ontheffingsaanvraag zijn niet aan de orde.

#### Steenmarter

De matig zwaar beschermde Steenmarter gebruikt het plangebied hoogstens als marginaal foerageergebied. Er zijn geen vervolgstappen aan de orde.

#### Licht beschermde soorten

Voor de licht beschermde soorten geldt alleen de zorgplicht. De zorgplicht bepaalt dat men wilde planten en dieren zo min mogelijk schade dient te berokkenen. Dit kan in het plangebied eenvoudig gedaan worden door vegetatie enkele dagen voor de werkzaamheden kort af te maaien, zodat beschutting voor kleine dieren verdwijnt. Deze zullen dan uit eigen beweging vertrekken.



## 4 | Literatuur en bronnen

---

- *Creemers, R.C.M. & J.J.C.W. van Delft (RAVON) (redactie), 2009.* De amfibieën en reptielen van Nederland. Nederlandse fauna 9. Nationaal natuurhistorisch museum Naturalis, European Invertebrate Survey - Nederland, Leiden.
- [www.bingmaps.com](http://www.bingmaps.com)
- *DR-loket, 2009.* Aangepaste lijst jaarrond beschermde vogelnesten Flora- en faunawet.
- *Kapteyn, K., 1995.* Vleermuizen in het landschap. Over hun ecologie, gedrag en verspreiding. Schuyt & Co Uitgevers, Haarlem.
- [www.ravon.nl](http://www.ravon.nl)
- [www.zoogdiervereniging.nl](http://www.zoogdiervereniging.nl)





## Colofon

### Opdrachtgever

Rho adviseurs voor leefruimte

### Contactpersoon

Dhr. E. Stellingwerf

### Uitgevoerd door

Buro Bakker adviesburo voor ecologie

Weiersloop 9  
Postbus 10034 | 9400 CA Assen  
T 0592 - 313389 | [info@burobakker.nl](mailto:info@burobakker.nl)  
[www.burobakker.nl](http://www.burobakker.nl)

### Projectleiding

Michiel van Kerkvoorde

### Rapportage en Veldwerk

Matthijs Bokje

© Buro Bakker adviesburo voor ecologie  
Gebruik en overname van gegevens alleen  
toegestaan met volledige bronvermelding.

### Wijze van citeren

Buro Bakker (2015); Quicksan FF-wet voormalige  
brandweerkazerne Assen. Rapport P15124, Assen.

*Foto's: Matthijs Bokje*