

# Vlieland

## Herziening bestemmingsplan buitengebied

Voortoets in het kader van de Wet natuurbescherming

### identificatie

projectnummer:

projectleider:

auteur(s):

ir. H.G. van der Aa

### planstatus

datum: 19 mei 2022

opdrachtgever:

## Inhoud

<b>1. Inleiding</b>	<b>3</b>
1.1. Aanleiding en doel voortoets	3
1.2. Leeswijzer	3
<b>2. Wet natuurbescherming</b>	<b>5</b>
<b>3. Beschrijving Natura 2000-gebieden</b>	<b>8</b>
3.1. Noordzeekustzone	8
Instandhoudingsdoelen	8
3.2. Duinen Vlieland	9
Instandhoudingsdoelen	9
3.3. Waddenzee	11
Instandhoudingsdoelen	11
<b>4. Strandnotitie</b>	<b>14</b>
<b>5. Effecten</b>	<b>16</b>
5.1. Afbakening effecten	16
5.2. Oppervlakteverlies	16
5.3. Verontreiniging	17
5.4. Verstoring	18
5.4.1. Verstoringgevoelige stranden	18
5.4.2. Verstoringseffecten	19
5.5. Stikstofdepositie	24
<b>6. Conclusies</b>	<b>27</b>

# 1. Inleiding

## 1.1. Aanleiding en doel voortoets

De gemeente Vlieland heeft in 2018 een strandnotitie opgesteld als voorstel tot een beleidskader voor het strandgebruik. Gebleken is dat deze strandnotitie op enkele onderdelen strijdig is met het vigerende bestemmingsplan buitengebied. Daarom zal dit vigerende bestemmingsplan op deze onderdelen worden herzien.

In de strandnotitie is vastgelegd dat Natura 2000 'de norm' is voor de zonering op het strand en voor het strandgebruik aangaande activiteiten op het strand. Gezien de ligging in en nabij een drietal Natura 2000-gebieden zijn significante effecten als gevolg van de beoogde ontwikkelingen op deze gebieden niet op voorhand uit te sluiten. Derhalve is minimaal een voortoets in het kader van de Wet natuurbescherming vereist. Op basis van de voorliggende voortoets moet worden beoordeeld of nader onderzoek vereist ten behoeve van de vaststelling van het bestemmingsplan of dat door het opnemen van randvoorwaarden in de planregels effecten op Natura 2000 kunnen worden voorkomen. In de voorliggende voortoets worden beide onderzoeksvragen uitgewerkt. Deze voortoets behandelt *niet* de effecten op beschermde soorten en het Natuurnetwerk Nederland.

## 1.2. Leeswijzer

In hoofdstuk 2 wordt het juridisch kader van deze voortoets (de Wet natuurbescherming) kort uiteengezet. In hoofdstuk 3 worden de relevante Natura 2000-gebieden kort beschreven. In hoofdstuk 4 wordt beschreven op welke punten de ambities van de strandnotitie strijdig zijn met het vigerende bestemmingsplan. In hoofdstuk 5 worden vervolgens de mogelijke effecten van de beoogde ontwikkelingen op Natura 2000 beschreven en worden per thema aanbevelingen geformuleerd ter voorkoming van significante effecten op Natura 2000. Hoofdstuk 6 geeft tenslotte de conclusies van deze voortoets weer.

**Figuur 1.1 Begrenzing afzonderlijke Natura 2000-gebieden**



## 2. Wet natuurbescherming

In Nederland hebben diverse natuurgebieden een beschermde status onder de Wet natuurbescherming (hierna: Wnb). Daarbij zijn twee soorten beschermingen te onderscheiden:

- Natura 2000-gebieden;
- Bijzondere nationale natuurgebieden.

### **Natura 2000-gebieden**

Natura 2000 is de overkoepelende naam voor gebieden in heel Europa die worden beschermd op grond van de Vogel- en Habitatrichtlijn. Volgens deze Europese richtlijnen moeten lidstaten specifieke diersoorten en hun natuurlijke leefomgeving (habitat) beschermen om de biodiversiteit te behouden. Voor Nederland gaat het om ruim 160 gebieden. Alle Natura 2000-gebieden liggen binnen het Nationaal Natuurnetwerk. In het aanwijzingsbesluit staat welke doelen Nederland nastreeft voor een bepaald gebied, bijvoorbeeld welke planten en dieren bescherming verdienen. Vervolgens komt er in nauw overleg met betrokken partijen een beheerplan, waarin onder andere staat beschreven welke maatregelen nodig zijn om de doelen te behalen.

### **Bijzondere nationale natuurgebieden**

De Minister van Economische Zaken (EZ) kan buiten de gebieden die deel uitmaken van het Europese netwerk van natuurgebieden Natura 2000, ook bijzondere nationale natuurgebieden aanwijzen wanneer deze zijn opgenomen op een lijst als bedoeld in artikel 4, eerste lid, van de Habitatrichtlijn of onderwerp zijn van een procedure als bedoeld in artikel 5 van de Habitatrichtlijn. De beschermende werking die geldt voor gebieden die behoren tot Natura 2000, geldt in dat geval ook voor het bijzondere nationaal natuurgebied.

### **Wettelijk kader**

De Wnb

- verankert de Europese gebiedsbescherming van Natura 2000, bestaande uit Speciale Beschermingszones (SBZ's) op grond van de Europese Vogel- en Habitatrichtlijn, in de Nederlandse wetgeving;
- vormt de wettelijke basis voor de aanwijzingsbesluiten met instandhoudingsdoelstellingen;
- legt de rol van bevoegd gezag voor verlening van vergunningen meestal bij de provincies.

Voor Natura 2000-gebieden gelden onder meer de volgende verplichtingen.

- De overheid dient ervoor te zorgen dat de kwaliteit van de natuurlijke habitats en de habitats van soorten in de speciale beschermingszones niet verslechtert. Tevens mag er geen verstoring optreden voor de soorten waarvoor de zones zijn aangewezen.
- Voor elk plan of project dat niet direct verband houdt met of nodig is voor het beheer van het gebied, maar afzonderlijk of in combinatie met andere plannen of projecten significante gevolgen

kan hebben voor zo'n gebied, wordt een passende beoordeling gemaakt van de gevolgen voor het gebied. Bevoegde nationale instanties geven slechts toestemming voor het plan of project nadat zij de zekerheid hebben verkregen dat de natuurlijke kenmerken van het gebied niet worden aangetast.

- Als een plan of project om dwingende reden van groot openbaar belang toch moet worden gerealiseerd, terwijl significant negatieve effecten niet kunnen worden uitgesloten, moeten alle nodige compenserende maatregelen worden genomen om te waarborgen dat de algehele samenhang van het Europees ecologisch netwerk (Natura 2000) bewaard blijft.

In artikel 2.7, eerste lid, van de Wnb is de habitattoets voor het vaststellen van een bestemmingsplan neergelegd. Artikel 2.7, eerste lid, van de Wnb luidt als volgt:

Een bestuursorgaan stelt een plan dat niet direct verband houdt met of nodig is voor het beheer van een Natura 2000-gebied, en dat afzonderlijk of in combinatie met andere plannen of projecten significante gevolgen kan hebben voor een Natura 2000-gebied, uitsluitend vast indien is voldaan aan artikel 2.8, met uitzondering van het negende lid.

Artikel 2.8 van de Wnb luidt als volgt:

1. Voor een plan als bedoeld in artikel 2.7, eerste lid, of een project als bedoeld in artikel 2.7, derde lid, onderdeel a, maakt het bestuursorgaan, onderscheidenlijk de aanvrager van de vergunning, een passende beoordeling van de gevolgen voor het Natura 2000-gebied, rekening houdend met de instandhoudingsdoelstellingen voor dat gebied.
2. In afwijking van het eerste lid hoeft geen passende beoordeling te worden gemaakt, ingeval het plan of het project een herhaling of voortzetting is van een ander plan, onderscheidenlijk project, of deel uitmaakt van een ander plan, voor zover voor dat andere plan of project een passende beoordeling is gemaakt en een nieuwe passende beoordeling redelijkerwijs geen nieuwe gegevens en inzichten kan opleveren over de significante gevolgen van dat plan of project.
3. Het bestuursorgaan stelt het plan uitsluitend vast, en gedeputeerde staten verlenen voor het project, bedoeld in het eerste lid, uitsluitend een vergunning, indien uit de passende beoordeling de zekerheid is verkregen dat het plan, onderscheidenlijk het project de natuurlijke kenmerken van het gebied niet zal aantasten.
4. In afwijking van het derde lid kan, ondanks het feit dat uit de passende beoordeling de vereiste zekerheid niet is verkregen, het plan worden vastgesteld, onderscheidenlijk de vergunning worden verleend, indien is voldaan aan elk van de volgende voorwaarden:
  - a. er zijn geen alternatieve oplossingen;
  - b. het plan, onderscheidenlijk het project, bedoeld in het eerste lid, is nodig om dwingende redenen van groot openbaar belang, met inbegrip van redenen van sociale of economische aard, en
  - c. de nodige compenserende maatregelen worden getroffen om te waarborgen dat de algehele samenhang van Natura 2000 bewaard blijft.
5. Ingeval het plan, onderscheidenlijk het project, bedoeld in het eerste lid, significante gevolgen kan hebben voor een prioritair type natuurlijke habitat of een prioritaire soort in een Natura 2000-gebied, geldt, in afwijking van het vierde lid, onderdeel b, de voorwaarde dat het plan, onderscheidenlijk het project nodig is vanwege:
  - a. argumenten die verband houden met de menselijke gezondheid, de openbare veiligheid of met voor het milieu wezenlijk gunstige effecten, of
  - b. andere dwingende redenen van openbaar belang, na advies van de Europese Commissie.
6. Een advies van de Europese Commissie als bedoeld in het vijfde lid, onderdeel b, wordt door de Minister gevraagd. Het bestuursorgaan, onderscheidenlijk gedeputeerde staten doen daartoe een verzoek aan de Minister.

7. Compenserende maatregelen als bedoeld in het vierde lid, onderdeel c, maken onderdeel uit van het plan, onderscheidenlijk de verplichting om deze maatregelen te treffen maakt onderdeel uit van de vergunning voor het project, bedoeld in het eerste lid. Het bestuursorgaan dat het plan vaststelt meldt, onderscheidenlijk gedeputeerde staten melden de compenserende maatregelen aan Onze Minister, die de Europese Commissie van de maatregelen op de hoogte stelt.
8. Ingeval een compenserende maatregel voorziet in de ontwikkeling of verbetering van leefgebieden voor vogels, natuurlijke habitats of habitats voor soorten buiten een Natura 2000-gebied, draagt Onze Minister ervoor zorg dat deze leefgebieden of habitats een Natura 2000-gebied, of een onderdeel van een Natura 2000-gebied worden.

Een passende beoordeling is verplicht als een plan, afzonderlijk of in combinatie met andere plannen of projecten, significante gevolgen kan hebben voor de betrokken Natura 2000-gebieden.<sup>1)</sup> Voor de inschatting van de effecten die een plan kan hebben, moet de significantie worden beoordeeld in het licht van de instandhoudingsdoelstellingen van een Natura 2000-gebied, die voor kwalificerende soorten en habitats zijn geformuleerd. Als niet op grond van objectieve gegevens op voorhand significante gevolgen op een Natura 2000-gebied zijn uitgesloten, moet een passende beoordeling worden gemaakt.<sup>2)</sup> In de passende beoordeling worden de effecten op Natura 2000-gebieden nader onderzocht. Vervolgens kan een bestemmingsplan slechts worden vastgesteld indien is verzekerd dat ook bij een maximale invulling van het plan de natuurlijke kenmerken van het Natura 2000-gebied niet worden aangetast.

#### **Wat is significant?**

Het begrip significant speelt een sleutelrol bij het beoordelen van de vergunbaarheid van een ingreep in het kader van de Wet natuurbescherming. In de factsheet nr. 25: *“Significantie’ bij beoordeling van gevolgen voor Natura 2000-gebieden”* geeft de Commissie voor de Milieueffectrapportage aan op welke wijze het begrip significantie moet worden geïnterpreteerd bij een dergelijke toetsing.

De beoordeling of een effect al dan niet significant is, wordt benaderd vanuit de instandhoudingsdoelstellingen. Deze zijn vastgelegd in de aanwijzingsbesluiten voor de Natura 2000-gebieden. Er zijn instandhoudingsdoelstellingen voor habitattypen en voor soorten.

- Voor habitattypen gaat het om behoud of uitbreiding van de oppervlakte en/of behoud of verbetering van de kwaliteit.
- Voor soorten gaat het om behoud of uitbreiding van de oppervlakte van het leefgebied, behoud of verbetering van de kwaliteit van het leefgebied en behoud of uitbreiding van de populatieomvang.

Als uit de Passende beoordeling blijkt dat een instandhoudingsdoel door het project of plan (mogelijk) niet gehaald wordt, wordt het effect als significant beschouwd.

---

1) Art. 2.8, tweede lid, van de Wnb.

2) ABRvS 23 april 2014, ECLI:NL:RVS:2014:1421.

### 3. Beschrijving Natura 2000-gebieden

#### 3.1. Noordzeekustzone

Dit gebied is aangewezen als Habitatrictlijn- en Vogelrichtlijngebied vanwege het voorkomen van de volgende habitats en soorten (bron: [www.synbiosys.alterra.nl/natura2000/gebiedendatabase](http://www.synbiosys.alterra.nl/natura2000/gebiedendatabase)):

##### Instandhoudingsdoelen

De te beschermen soorten en habitats binnen het Natura 2000-gebied Noordzeekustzone worden hieronder in tabelvorm benoemd. Voor meer informatie wordt verwezen naar de [gebiedendatabase](#) van het ministerie van LNV.

**Tabel 3.1 Kwalificerende habitats en soorten Natura 2000-gebied Noordzeekustzone**

Habitats	SVI landelijk	doelst. opp.vl.	doelst. kwal.	
H1110B - Permanent overstroomde zandbanken (Noordzee-kustzone)	-	=	>	
H1140B - Slik- en zandplaten (Noordzee-kustzone)	+	=	=	
H1310A - Zilte pionierbegroeiingen (zeekraal)	-	=	=	
H1310B - Zilte pionierbegroeiingen (zeevetmuur)	+	=	=	
H1330A - Schorren en zilte graslanden (buitendijks)	-	=	=	
H2110 - Embryonale duinen	+	=	=	
H2190B - Vochtige duinvalleien (kalkrijk)	-	=	=	
Habitatsoorten	SVI landelijk	doelst. opp.vl.	doelst. kwal.	doelst. populatie
H1095 - Zeeprik	-	=	=	>
H1099 - Rivierprik	-	=	=	>
H1103 - Fint	--	=	=	>
H1351 - Bruinvis	-	=	>	=
H1364 - Grijs zeehond	-	=	=	=
H1365 - Gewone zeehond	-	=	=	=
H1903 - Groenknolorchis	--	=	=	=

Broedvogels	SVI landelijk	doelst. opp.vl.	doelst. kwal.	Doelst. populatie
A137 - Bontbekplevier	-	=	=	20
A138 - Strandplevier	--	>	>	30



A195 - Dwergstern	--	>	>	20
<b>Niet-broedvogels</b>	<b>SVI landelijk</b>	<b>doelst. opp.vl.</b>	<b>doelst. kwal.</b>	<b>Doelst. populatie</b>
A001 - Roodkeelduiker	-	=	=	
A002 - Parelduiker	?	=	=	
A017 - Aalscholver	+	=	=	
A048 - Bergeend	+	=	=	
A062 - Toppereend	--	=	=	
A063 - Eider	--	=	=	
A065 - Zwarte zee-eend	-	=	=	
A130 - Scholekster	--	=	=	
A132 - Kluut	-	=	=	
A137 - Bontbekplevier	+	=	=	
A141 - Zilverplevier	+	=	=	
A143 - Kanoet	-	=	=	
A144 - Drieteenstrandloper	-	=	=	
A149 - Bonte strandloper	+	=	=	
A157 - Rosse grutto	+	=	=	
A160 - Wulp	+	=	=	
A169 - Steenloper	--	=	=	
A177 - Dwergmeeuw	-	=	=	

#### Verklaring symbolen

*staat van instandhouding*

+ redelijk

- slecht

-- zeer slecht

*relatieve bijdrage*

- klein

+ groot

++ zeer groot

*doelstellingen*

= behoud

>verbetering/uitbreiding

\* = *Prioritair habitat*

### 3.2. Duinen Vlieland

Dit gebied is aangewezen als Habitatrictlijn- en Vogelrichtlijngebied vanwege het voorkomen van de volgende habitats en soorten (bron: [www.synbiosys.alterra.nl/natura2000/gebiedendatabase](http://www.synbiosys.alterra.nl/natura2000/gebiedendatabase)):

#### Instandhoudingsdoelen

De te beschermen soorten en habitats binnen het Natura 2000-gebied Duinen Vlieland worden hieronder in tabelvorm benoemd. Voor meer informatie wordt verwezen naar de [gebiedendatabase](#) van het ministerie van LNV.

**Tabel 3.1 Kwalificerende habitats en soorten Natura 2000-gebied Duinen Vlieland**

Habitats	SVI landelijk	doelst. opp.vl.	doelst. kwal.	
H1310A - Zilte pionierbegroeiingen (zeekraal)	-	=	=	
H1330A - Schorren en zilte graslanden (buitendijks)	-	=	=	
H2110 – Embryonale duinen	+	=	=	
H2120 - Witte duinen	-	=	=	

H2130A - *Grijze duinen (kalkrijk)	--	=	=	
H2130B - *Grijze duinen (kalkarm)	--	>	>	
H2130C - *Grijze duinen (heischraal)	--	=	=	
H2140A - *Duinheiden met kraaihei (vochtig)	-	= (<)	=	
H2140B - *Duinheiden met kraaihei (droog)	-	=	=	
H2150 - *Duinheiden met struikhei	+	=	=	
H2160 - Duindoornstruwelen	+	=	=	
H2170 - Kruiwilgstruwelen	-	=	=	
H2180A – Duinbossen (droog)	+	>	>	
H2180B – Duinbossen (vochtig)	-	>	>	
H2190A – Vochtige duinvalleien (open water)	-	=	=	
H2190B – Vochtige duinvalleien (kalkrijk)	-	>	=	
H2190C – Vochtige duinvalleien (ontkalkt)	-	>	>	
H2190D – Vochtige duinvalleien (hoge moerasplanten)	-	=	=	
<b>Habitatsoorten</b>	<b>SVI</b>	<b>doelst.</b>	<b>doelst.</b>	<b>Doelst.</b>
	<b>landelijk</b>	<b>Opp.vl.</b>	<b>Kwal.</b>	<b>Populatie</b>
H1903 – Groenknolorchis	--	=	=	=
H1364 Grijze zeehond	-	=	=	=

<b>Broedvogels</b>	<b>SVI</b>	<b>doelst.</b>	<b>doelst.</b>	<b>Doelst.</b>
	<b>landelijk</b>	<b>opp.vl.</b>	<b>kwal.</b>	<b>populatie</b>
A017 - Aalscholver	+	=	=	870
A034 - Lepelaar	+	=	=	170
A063 - Eider	--	=	=	2100
A081 - Bruine Kiekendief	+	=	=	20
A082 - Blauwe Kiekendief	--	>	>	9
A119 - Porseleinhoen	--	=	=	4
A183 - Kleine Mantelmeeuw	+	=	=	2500
A277 - Tapuit	--	>	>	35
<b>Niet-broedvogels</b>	<b>SVI</b>	<b>doelst.</b>	<b>doelst.</b>	<b>Doelst.</b>
	<b>landelijk</b>	<b>opp.vl.</b>	<b>kwal.</b>	<b>populatie</b>
A017 - Aalscholver	+	=	=	610
A034 - Lepelaar	+	=	=	90
A054 - Pijlstaart	-	=	=	220
A056 - Slobeend	+	=	=	260
A132 - Kluut	-	=	=	220
A162 - Tureluur	-	=	=	2100

#### Verklaring symbolen

*staat van instandhouding*

+ redelijk

- slecht

-- zeer slecht

*relatieve bijdrage*

- klein

+ groot

++ zeer groot

*doelstellingen*

= behoud

>verbetering/uitbreiding

\* = *Prioritair habitat*

### 3.3. Waddenzee

Dit gebied is aangewezen als Habitatrictlijn- en Vogelrichtlijngebied vanwege het voorkomen van de volgende habitats en soorten (bron: [www.synbiosys.alterra.nl/natura2000/gebiedendatabase](http://www.synbiosys.alterra.nl/natura2000/gebiedendatabase)):

#### Instandhoudingsdoelen

De te beschermen soorten en habitats binnen het Natura 2000-gebied Waddenzee worden hieronder in tabelvorm benoemd. Voor meer informatie wordt verwezen naar de [gebiedendatabase](#) van het ministerie van LNV.

**Tabel 3.1 Kwalificerende habitats en soorten Natura 2000-gebied Waddenzee**

Habitats	SVI landelijk	doelst. opp.vl.	doelst. kwal.	
H1110A - Permanent overstroomde zandbanken (getijdengebied)	-	=	>	
H1130 - Estuaria	--	=	>	
H1140A - Slik- en zandplaten (getijdengebied)	-	=	>	
H1310A - Zilte pionierbegroeiingen (zeekraal)	-	=	=	
H1310B - Zilte pionierbegroeiingen (zeevetmuur)	+	=	=	
H1320 - Slijkgrasvelden	--	=	=	
H1330A - Schorren en zilte graslanden (buitendijks)	-	=	>	
H1330B - Schorren en zilte graslanden (binnendijks)	-	=	=	
H2110 - Embryonale duinen	+	=	=	
H2120 - Witte duinen	-	=	=	
H2130A - *Grijze duinen (kalkrijk)	--	=	=	
H2130B - *Grijze duinen (kalkarm)	--	=	>	
H2160 - Duindoornstruwelen	+	=	=	
H2170 - Kruipwilgstruwelen	-	=	=	
H2190B - Vochtige duinvalleien (kalkrijk)	-	=	=	
Habitatsoorten	SVI landelijk	doelst. Opp.vl.	doelst. Kwal.	Doelst. Populatie
H1014 – Nauwe korfslak	-	=	=	=
H1095 – Zeeprik	-	=	=	>
H1099 – Rivierprik	-	=	=	>
H1103 – Fint	--	=	=	>
H1340 - *Noordse woelmuis	--	=	=	=
H1352 - Bruinvis	-	=	=	=
H1364 - Grijze zeehond	-	=	=	=
H1365 - Gewone zeehond	-	=	=	>
H1903 - Groenknolorchis	--	=	=	=

Broedvogels	SVI landelijk	doelst. opp.vl.	doelst. kwal.	Doelst. populatie
A034 - Lepelaar	+	=	=	430
A063 - Eider	--	=	>	5000
A081 - Bruine Kiekendief	+	=	=	30

A082 - Blauwe Kiekendief	--	=	=	3
A132 - Kluut	-	=	>	3800
A137 - Bontbekplevier	-	=	=	60
A138 - Strandplevier	--	>	>	50
A183 - Kleine Mantelmeeuw	+	=	=	19000
A191 - Grote stern	--	=	=	16000
A193 - Visdief	-	=	=	5300
A194 - Noordse Stern	+	=	=	1500
A195 - Dwergstern	--	>	>	200
A222 - Velduil	--	=	=	5
<b>Niet-broedvogels</b>	<b>SVI</b>	<b>doelst.</b>	<b>doelst.</b>	<b>Doelst.</b>
	<b>landelijk</b>	<b>opp.vl.</b>	<b>kwal.</b>	<b>populatie</b>
A005 - Fuut	-	=	=	310
A017 - Aalscholver	+	=	=	4200
A034 - Lepelaar	+	=	=	520
A037 - Kleine Zwaan	-	=	=	1600
A039 - Toendrarietgans	+	=	=	geen
A043 - Grauwe Gans	+	=	=	7000
A045 - Brandgans	+	=	=	36800
A046 - Rotgans	-	=	=	26400
A048 - Bergeend	+	=	=	38400
A050 - Smient	+	=	=	33100
A051 - Krakeend	+	=	=	320
A052 - Wintertaling	-	=	=	5000
A053 - Wilde eend	+	=	=	25400
A054 - Pijlstaart	-	=	=	5900
A056 - Slobeend	+	=	=	750
A062 - Toppereend	--	=	>	3100
A063 - Eider	--	=	>	90000- 115000
A067 - Brilduiker	+	=	=	100
A069 - Middelste Zaagbek	+	=	=	150
A070 - Grote Zaagbek	--	=	=	70
A103 - Slechtvalk	+	=	=	40
A130 - Scholekster	--	=	>	140000- 160000
A132 - Kluut	-	=	=	6700
A137 - Bontbekplevier	+	=	=	1800
A140 - Goudplevier	--	=	=	19200
A141 - Zilverplevier	+	=	=	22300
A142 - Kievit	-	=	=	10800
A143 - Kanoet	-	=	>	44400
A144 - Drieteenstrandloper	-	=	=	3700
A147 - Krombekstrandloper	+	=	=	2000
A149 - Bonte strandloper	+	=	=	206000

A156 - Grutto	--	=	=	1100
A157 - Rosse grutto	+	=	=	54400
A160 - Wulp	+	=	=	96200
A161 - Zwarte ruiter	+	=	=	1200
A162 - Tureluur	-	=	=	16500
A164 - Groenpootruiter	+	=	=	1900
A169 - Steenloper	--	=	>	2300- 3000
A197 - Zwarte Stern	--	=	=	23000

## 4. Strandnotitie

De gemeente Vlieland heeft de strandnotitie (versie 2.0, januari 2018) opgesteld als voorstel tot een beleidskader voor het strandgebruik. Onder *strand* wordt in deze notitie verstaan: de zandvlakte tussen waterlijn en duinvoet en/of voet van de strandovergang aan de Noordzezijde van het eiland.

In deze notitie wordt zoveel mogelijk rekening gehouden met de wens om zo min mogelijk regels te gebruiken en tegelijkertijd de primaire belangen van het strand (waterkering en natuur) adequaat te beschermen. Tevens wordt met de notitie rekening gehouden met de roep om duidelijkheid, rechtsgelijkheid en handhaving.

De strandnotitie is op enkele onderdelen strijdig met het huidige bestemmingsplan buitengebied. Dit heeft tot gevolg dat omgevingsvergunningen voor deze onderdelen moeten worden geweigerd of dat sturing op locaties niet mogelijk is. Daarom zal het huidige bestemmingplan op deze onderdelen worden herzien. In onderstaande tabel is weergegeven op welke punten sprake is van strijdigheid tussen ambities en het vigerende bestemmingsplan (strandpaviljoens vallen niet onder het bestemmingsplan buitengebied en zijn ook niet onderwerp in deze notitie). Deze onderdelen dienen nader getoetst te worden met betrekking tot de gevolgen voor Natura 2000.

**Tabel 4.1 Voorstellen Strandnotitie en voorwaarden**

Voorstel Strandnotitie	Relevante voorwaarden m.b.t. Natura 2000
2 permanente strandbewakingscabines	<ul style="list-style-type: none"> <li>- Strandbewaking geldt voor afgebakende gebieden, zoals aangegeven op de Natura 2000 kaart</li> <li>- Max 25 m<sup>2</sup> en 5 m hoog</li> <li>- Max 2 vlaggen met mast (max 7 m hoog)</li> </ul>
3 permanente strandbouwwerken - 1 x Opslag verhuur - 2 x Opslag strandattributen	<ul style="list-style-type: none"> <li>- Alleen tussen 1 april en 1 oktober</li> <li>- toegestaan vanaf strandovergang Ankerplaats tot en met het Havenstrand.</li> </ul> <p><u>Kenmerken strandbouwwerk</u></p> <ul style="list-style-type: none"> <li>- maximaal opstal oppervlak 45 m<sup>2</sup></li> <li>- maximaal strandgebruik inclusief opstal 70 m<sup>2</sup> (inclusief een houten vlonder van max 20 m<sup>2</sup>)</li> <li>- maximaal aantal opstallen per terrein is 3 (er wordt vaak gebruik gemaakt van containers )</li> <li>- maximale hoogte: 3 m</li> <li>- 2 Vlaggen met mast, maximaal 7m hoog</li> </ul>
5 kampvuurlocaties	<ul style="list-style-type: none"> <li>- op het havenstrand ten oosten van paal 54</li> <li>- tussen paal 52 en 53 nabij het camping</li> <li>- tussen paal 50 en 51</li> <li>- tussen paal 47 en 48</li> <li>- op de Vliehors bij het reddinghuisje</li> <li>- mits er geen aanlandige wind heerst</li> </ul>

Diverse Vliegerlocaties	- Vliegeren en het oplaten van vliegers is verboden op bewaakte stranden in het badseizoen (1 mei tot 1 oktober)
3 x Strandventen	- toegestaan vanaf de strandovergang Ankerplaats tot en met het Havenstrand. - tussen 1 mei en 1 sept
Evenementen	<p><b>Klein strandevenement</b> (10 - 100 personen)</p> <ul style="list-style-type: none"> <li>- Geen versterkte muziek</li> <li>- Geen gemotoriseerd vervoer op het strand</li> <li>- Geen grote (&gt; 2m3) attributen plaatsen (aggregaten, podia etc)</li> <li>- Niet meer dan 3 kleine (&lt; 2m3 ) attributen</li> <li>- Begrenzing in tijd</li> <li>- Maximum van 10 kleine evenementen per jaar</li> <li>- Zwaartepunt tussen 1 april en 31 oktober (7 evenementen)</li> </ul> <p><b>Groot strandevenement</b> (&gt;100 personen), verhoogd risico, hulpdiensten noodzakelijk, calamiteitenplan verplicht.</p> <ul style="list-style-type: none"> <li>- Gemotoriseerd vervoer toegestaan (hulpdiensten of om te kunnen opbouwen en afbreken).</li> <li>- Begrenzing in tijd</li> <li>- Eisen aan de schoonmaak</li> <li>- Maximum van 3 grote evenementen per jaar</li> <li>- Zwaartepunt tussen 1 april en 31 oktober (2 evenementen)</li> <li>- 1 onverlicht (reclame)bord toegestaan</li> </ul>

De ligging van de in tabel 4.1. aangeduide locaties t.o.v. Natura 2000 is weergegeven in onderstaande figuur.

**Figuur 4.1. Ligging voorstellen strandnotitie t.o.v. Natura 2000**



## 5. Effecten

### 5.1. Afbakening effecten

Voor de effectenbeoordeling is de aard en omvang van de geplande ontwikkeling van belang. Effecten kunnen zowel in de aanlegfase als in de gebruiksfase optreden. Het Ministerie van EZ (inmiddels LNV) heeft de *effectenindicator* opgesteld voor het beoordelen van mogelijke effecten in het kader van de Natuurbeschermingswet. Deze [Effectenindicator](#) geeft voor de combinatie water- en landrecreatie in de betreffende Natura 2000-gebieden de volgende gevoeligheden: oppervlakteverlies, verontreiniging, en verstoring (geluid, licht, trilling, optische verstoring mechanische effecten). Om onduidelijke redenen geeft de Effectenindicator sinds de inwerkingtreding van het Programma Aanpak Stikstof (PAS) in 2015 de thema's vermessing en verzuring door stikstofdepositie niet meer weer. Ook deze thema's zijn echter relevant, in het bijzonder voor het stikstofgevoelige duingebied.

Hieronder worden deze mogelijke effecten beoordeeld.

### 5.2. Oppervlakteverlies

De meeste activiteiten uit tabel 4.1 zijn alleen aan de oostkant van het eiland toegestaan. De duinen behoren hier tot H2120 Witte duinen en het bij vloed ondergelopen deel van het strand behoort tot H1140A of H1140 B (*Slik- en zandplaten, Getijdengebied resp. Noordzeekustzone*). Het strand daartussen vormt geen kwalificerend habitat dus oppervlakteverlies zal bij geen van de activiteiten van tabel 4.1. aan de orde zijn.

Uitzondering vormt de smalle strook H2110 Embryonale duinen ten westen van kmp 49, onderaan de duinvoet. De strandnotitie beoogt kampvuren toe te staan in het gebied tussen paal 47 en 48, hetgeen ten koste zou kunnen gaan van het habitat embryonale duinen. Het Natura 2000 Beheerplan stelt hierover het volgende: *ondanks de behoudsdoelstelling is nieuwvorming van embryonale duinen (H2110) en witte duinen (H2120) een opgave [kernopgave 1.13 en 2.01]. Dit zal met name plaatsvinden langs de noord- en westzijde van dit deelgebied onder invloed van het dynamisch kustbeheer. Behoud van deze twee habitattypen op eilandniveau betekent dat er lokaal periodiek nieuwvorming moet plaatsvinden. Dit is nodig omdat ze anders in totaaloppervlakten geleidelijk afnemen door een natuurlijke ontwikkeling naar respectievelijk H2120 (witte duinen) en H2130 (grijze duinen), of naar verruigde duinen die niet tot een habitatype gerekend mag worden. Nieuwvorming en verjonging binnen dit habitatype is ook nodig om de gehele levensgemeenschap binnen het ecosysteem van embryonale duinen, witte duinen en grijze duinen in stand te houden. Behalve voor de handhaving van de habitattypen H2110 en H2120 zelf, is*



*dynamiek en verjonging van deze duinvormen ook van essentieel belang voor de kwaliteit en de ontwikkeling binnen de grijze duinen (H2130).*

**Figuur 5.1 Ligging H2110 Embryonale duinen (geel) (bron: AERIUS Calculator)**



Aantasting van bestaande en mogelijk toekomstige embryonale duinen door kampvuren en betreding kan daarom worden vermeden op twee manieren:

- Kampvuren niet toestaan ten westen van kmp 49
- Kampvuren alleen toestaan op minimaal 50 afstand van de duinvoet;

Op de beoogde kampvuurlocatie op de Vliehors bij het reddingshuisje zijn geen kwalificerende habitats aanwezig. Areaalverlies zal hier dan ook niet optreden.

### **5.3. Verontreiniging**

Er wordt vanuit de gemeente voorzien in het actief schoonhouden van het strand op intensief gebruikte plaatsen in de drukke maanden juli en augustus. Ook worden in deze periode en op deze plaatsen vuilnisbakken geplaatst en geleegd. Schone stranden worden immers hooggewaardeerd door de toeristen en bewoners op het eiland. Ook Defensie en Rijkswaterstaat hebben een rol bij het opruimen van afval.

Bij de nieuwe voorzieningen en activiteiten die conform de strandnotitie zullen worden toegestaan zal het vermijden van verontreiniging strikt worden bewaakt en zo nodig afgedwongen. Ook in de vergunningen voor evenementen zal dit thema worden geregeld. Voor kampvuren geldt momenteel een ontheffingsplicht waarin voorwaarden worden gesteld o.a. ten aanzien van verontreiniging. Daarmee wordt voldoende verzekerd dat geen aantasting van Natura 2000 optreedt.

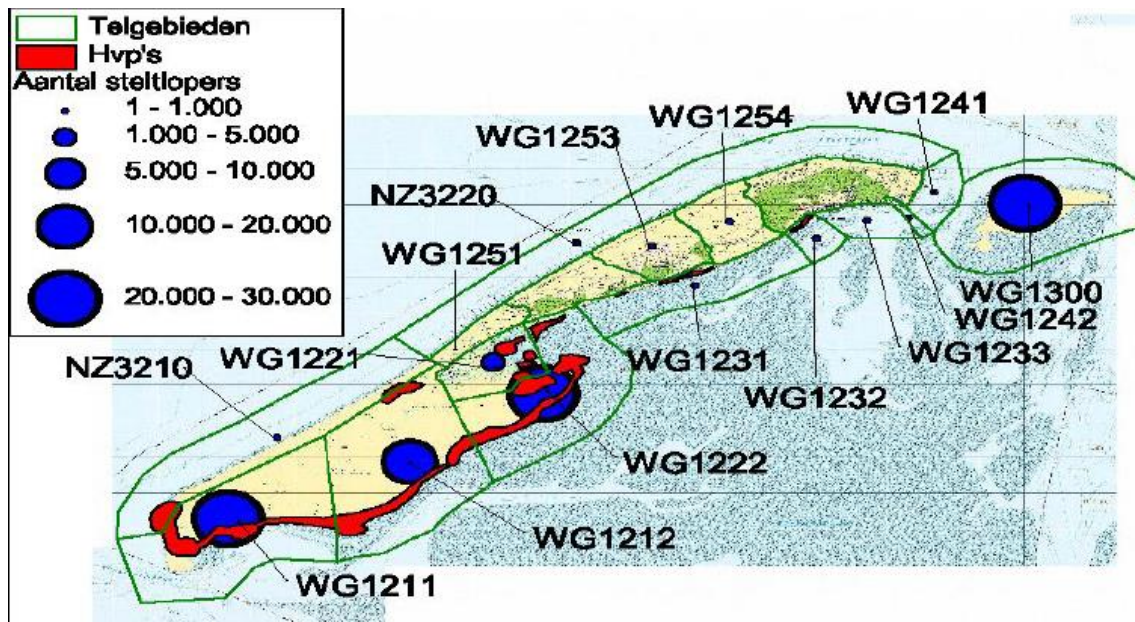
Geconcludeerd wordt daarom dat deze activiteiten niet zullen leiden tot extra verontreiniging.

## 5.4. Verstoring

### 5.4.1. Verstoring gevoelige stranden

Relevant voor het thema verstoring is de ligging van de meest verstoring gevoelige stranden. Figuur 5.2 geeft de ligging aan van de belangrijkste hoogwatervluchtplaatsen voor steltlopers op Vlieland. Per telgebied is een indicatie van de gemiddelde aantallen opgenomen. Deze hoogwatervluchtplaatsen liggen allen zo dicht mogelijk bij de foerageergebieden op de periodiek droogvallende wadplaten. Daarnaast is er een verband met de recreatiedruk op deze stranden; de drukke oostelijke helft van het eiland wordt nauwelijks gebruikt als hvp, de geïsoleerde zandplaat zonder recreanten daarentegen wel.

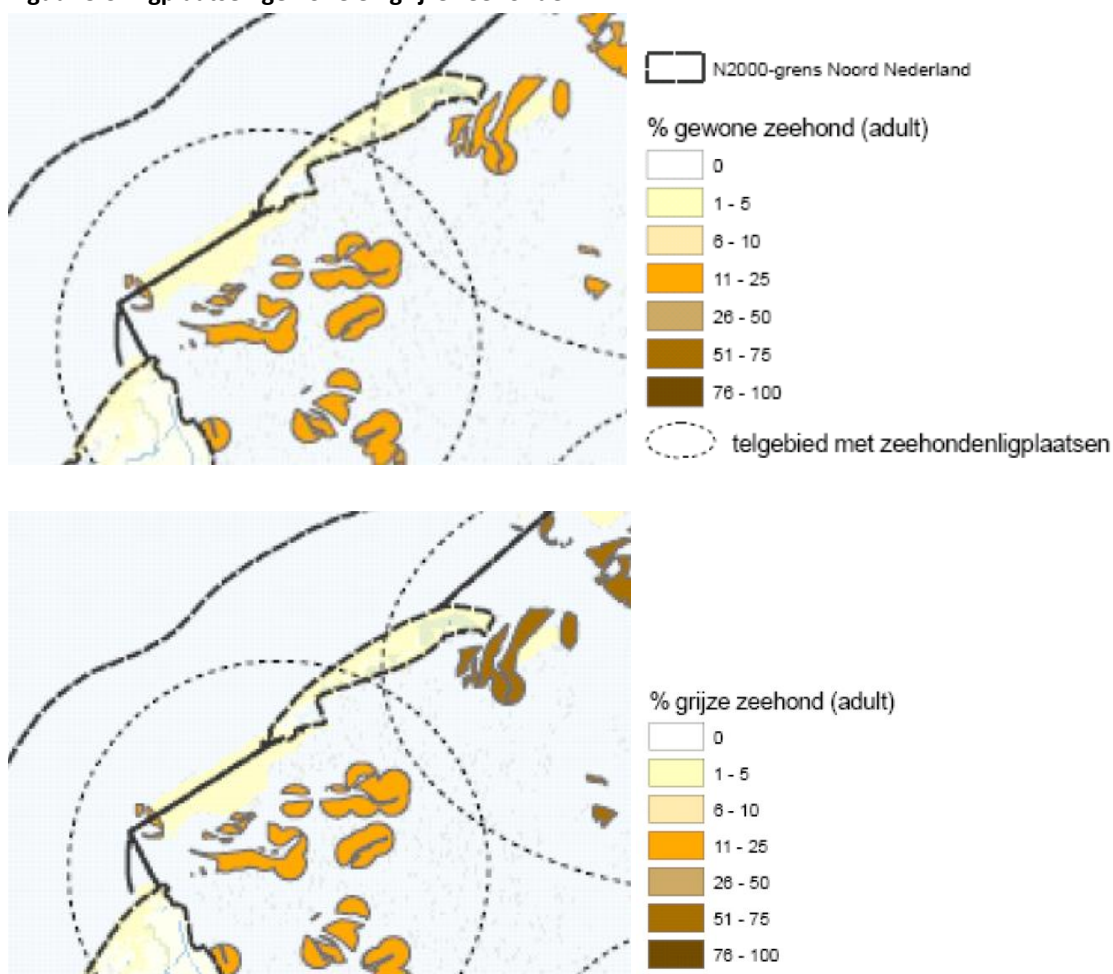
Figuur 5.2 Ligging hoogwatervluchtplaatsen (bron: Beheerplan Vlieland, 2016)



Andere verstoring gevoelige stranden betreffen de broedplaatsen van strandbroeders als visdief, dwergstern, strandplevier en bontbekplevier. Deze broedgebieden bevinden zich allen op de Vliehors, het rustigste deel van het eiland.

Tenslotte kunnen ook de ligplaatsen van grijze en gewone zeehonden als verstoring gevoelig worden beschouwd. Deze ligplaatsen liggen grotendeels op het wad maar daarnaast ook op de westpunt van de Vliehors (zie figuur 5.3). Ook voor deze dieren geldt dat alleen de rustigste delen van het eiland geschikt zijn als ligplaats.

**Figuur 5.3 Ligplaatsen gewone en grijze zeehonden**



#### **5.4.2. Verstoringseffecten**

##### **Permanente strandbewakingscabines en strandbouwwerken**

Verstoring door geluid, licht en trillingen kan ontstaan in de aanlegfase van de permanente strandbewakingscabines en strandbouwwerken. De verkeersintensiteit op de aanvoerwegen neemt in de bouwfase tijdelijk toe met zwaar tot middelzwaar verkeer en daarnaast is er extra geluid als gevolg van de bouwwerkzaamheden. Deze verstoring is waarschijnlijk vergelijkbaar met de verstoring als gevolg van de jaarlijkse opbouw en afbraak van deze voorzieningen. Geconcludeerd wordt daarom dat de realisering van de permanente voorzieningen vanwege het eenmalige karakter qua verstoring gunstiger zijn dan de huidige tijdelijke voorzieningen. In de gebruiksfase is er geen verschil tussen blijvende of tijdelijke voorzieningen.

Optische verstoring betreft verstoring door de aanwezigheid en/of beweging van mensen dan wel voorwerpen die niet thuishoren in het natuurlijke systeem. Ten opzichte van de tijdelijke objecten die nu al in het zomerhalfjaar aanwezig zijn is de permanente aanwezigheid van de strandbewakingscabines en strandbouwwerken voor deze voorttoets relevant in het winterhalfjaar. Deze voorzieningen zullen worden gerealiseerd nabij de strandopgangen waar het strand ook in de winter relatief druk is. De kleine gebouwde objecten en het beperkte gebruik daarvan in de wintermaanden vormen een

verwaarloosbare toevoeging aan het grootschalige strandlandschap en zullen door de aanwezige vogels volstrekt genegeerd worden als ongevaarlijke elementen.

### **Kampvuurlocaties**

De toegestane kampvuurlocaties zijn gelegen binnen strandtrajecten die nu reeds relatief druk zijn. Om die reden zijn deze stranden van minimale betekenis voor broedende vogels of rustende zeehonden. De kampvuren zullen wel leiden tot een langere aanwezigheid van groepen mensen op het strand en de duinopgangen. De aangrenzende duingebieden zijn rondom deze locaties en routes echter reeds verstoord en de kampvuren zullen hier geen extra verstoring aan toevoegen.

Uitzondering vormt de toegestane locatie bij het reddingshuisje op de Vliehors. Dit westelijk deel van het eiland is relatief rustig en daarom van betekenis voor bontbekplevier, strandplevier en dwergstern. Het betreft hier kwalificerende soorten voor het Natura 2000-gebied Noordzeekustzone (waar deze locatie onder valt) waarvoor een behoud- of verbeterdoelstelling geldt. De aantallen broedparen van strandplevier en bontbekplevier bevinden zich ruim onder het instandhoudingsdoel voor dit Natura 2000-gebied zodat elke extra verstoring van geschikte broedlocaties moet worden voorkomen. Daarnaast is de Vliehors van betekenis als rustplaats voor gewone en grijze zeehonden.

Het toestaan van kampvuren op de Vliehors impliceert ongetwijfeld extra verstoring door groepen mensen die zullen uitwaaiëren rond deze locatie en bovendien een grote afstand naar en van deze locatie moeten afleggen door een rustig gebied en daardoor voor extra verstoring zorgen. Ook verstoring door loslopende honden en versterkte muziek zijn bij dergelijke situaties aannemelijk en handhaving is op deze grote afstand van het dorp extra moeilijk.

Conclusie; bij het toestaan van kampvuren bij het reddingshuisje op de Vliehors is significante verstoring van broedende vogels en zeehonden niet uitgesloten en derhalve strijdig met de Wet natuurbescherming.

### **Vliegerlocaties**

Voor de vliegerlocaties geldt op hoofdlijnen hetzelfde als voor de permanente bouwwerken en de meeste kampvuurlocaties. Vliegeren is alleen toegestaan aan de oostkant van het eiland waar reeds sprake is van relatief drukke, verstoorde stranden zonder broedvogels en zeehonden. In de wintermaanden zijn deze stranden rustiger maar zal er ook weinig gevliegerd worden. De extra verstoring van de aanwezige vogels in de wintermaanden zal daarom zeer gering zijn en verre van significant.

### **Strandventen**

Strandventen vindt per definitie alleen plaats op reeds drukke locaties op drukke tijdstippen en zorgt derhalve niet voor aanvullende verstoring van natuurwaarden.

### **Evenementen**

Er zijn meerdere geregeld terugkerende evenementen op Vlieland. Een aantal evenementen vindt ook plaats op het strand. Het gaat hierbij o.a. om een avondvierdaagse en de halve marathon, een surfevenement en de triatlon. Het betreft vormen van bestaand gebruik die volgens het Natura 2000-beheerplan geen effect hebben op de kwalificerende Natura 2000-waarden en waarvoor volgens het beheerplan geen vergunning vereist is.

De Strandnotitie beoogt ook evenementen op het strand mogelijk te maken zoals bijvoorbeeld een groot toernooi of een muziekfestival. Dergelijke evenementen kunnen wel relevante nieuwe effecten hebben op Natura 2000; deze worden hieronder beschreven.

Kleine evenementen met maximaal 100 personen en zonder versterkte muziek zullen in het zomerhalfjaar nauwelijks verstoring toevoegen zolang ze plaatsvinden op de reeds drukke stranden oostelijk van kmp 48. Evenementen buiten deze zone kunnen leiden tot verstoring van vogels en zeehonden door de aanwezigheid van grote groepen mensen.

Voor grote evenementen geldt in beginsel hetzelfde met de toevoeging dat door het gebruik van versterkte muziek het verstoringseffect zich kan uitstrekken tot buiten de stranden, bijvoorbeeld in het Natura 2000-gebied Duinen Vlieland of zelfs de Waddenzee. Inzake de gevoeligheid van vogels voor verstoring door grootschalige evenementen zijn verschillende veldstudies verricht. Relevant zijn met name:

- Krijgsveld, K. e.a. (2012): "Effecten van dancefestival Amsterdam Open Air op broedvogels" Bureau Waardenburgrapport 12-115
- TAUW (2012): "Verstoring door muziekfestivals Wijthmenerplas bij Zwolle"

#### Dancefestival Amsterdam Open Air

In het weekend van 26 en 27 mei 2012 (dus in het broedseizoen) heeft het dancefestival Amsterdam Open Air plaatsgevonden in het Gaasperpark. Beide dagen werd vanaf ca. één uur 's middags tot ca. elf uur 's avonds versterkte muziek gespeeld. In de dagen voorafgaand aan en volgend op het evenement vonden opbouw- en afbouwwerkzaamheden plaats. Het terrein ging op zaterdag open voor bezoekers om ca. 13:00 uur, op zondag om ca. 14:00 uur, en ging op beide dagen dicht om ca. 23:00 uur. Op beide dagen waren rond de 14.000 bezoekers aanwezig. Door de aanwezigheid van vogels voor, tijdens en na het festival in kaart te brengen, (totaal zes waarnemingsrondes) is bepaald of en in welke mate deze vogels verstoord werden door het festival. Tijdens de inventarisatierondes zijn in totaal ongeveer 150 broedparen aangetroffen op het festivalterrein en in de directe omgeving ervan, verdeeld over 35 soorten. 72% van deze vogels bevond zich op het festivalterrein. Het merendeel van deze vogels bestond uit kleinere zangvogels die algemeen voorkomen in parklandschappen. Vooral zwartkop, winterkoning, merel en tjiftjaf waren in grote aantallen aanwezig. Pal naast het festivalterrein bevond zich een blauwe reigerkolonie bestaande uit 10–15 nesten met elk 1–4 grote jongen. Daarnaast waren vooral meerkoeten talrijk met 10 broedparen. Op het festivalterrein werd tevens een ransuilennest aangetroffen.

Tijdens het festival zijn bij de verschillende nesten geluidsniveaus gemeten tussen 60-98 dB(A). De aantallen broedparen waren echter niet lager of hoger na het festival dan ervoor. Ook de vermeend verstoringsgevoelige ransuilen die met jonge kuikens (1-2 wk oud) broedden op ca 20 m afstand van een muziekpodium, waren tijdens en na (afbouw van) het festival aanwezig in en rond het nest. Het festival heeft niet geleid tot verlies van dit nest. Tijdens het festival zijn negen nesten van evenveel soorten gevolgd om het gedrag te monitoren. Bij geen van de nesten is verstoring geconstateerd.

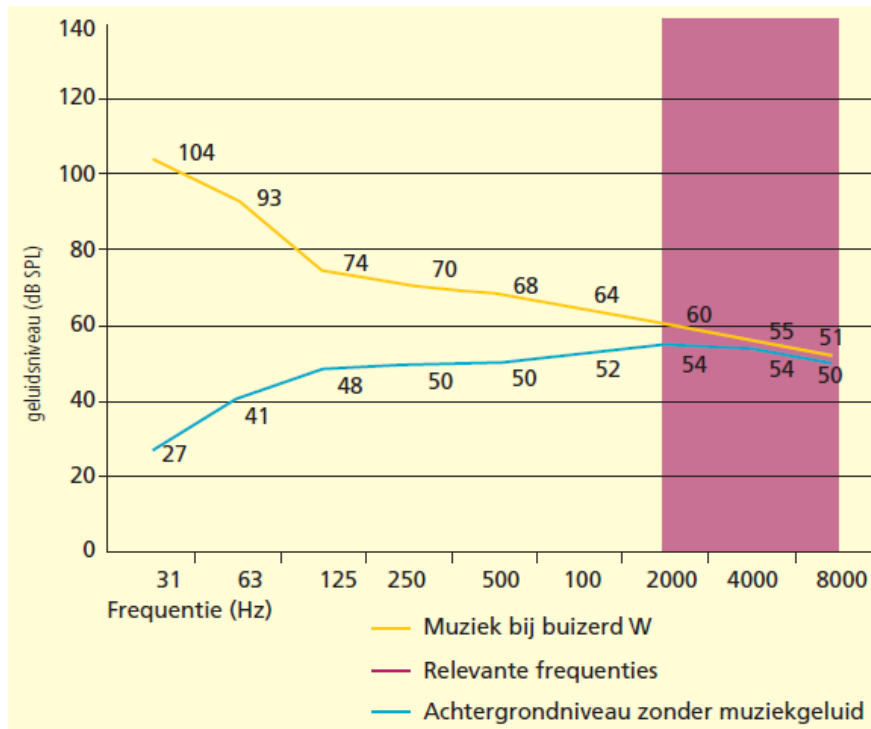
#### Muziekfestivals Wijthmenerplas

Ter plaatse van de locatie van de beide festivals en directe omgeving zijn vooraf gedetailleerde gegevens verzameld van broedvogels. In totaal zijn daarbij 68 nesten van in totaal 18 soorten waargenomen. Voor een aantal nesten is bepaald welke geluidsbelasting te verwachten is ter plaatse van de nesten. De karakteristieken van het tijdens de festivals geproduceerde geluid is vervolgens vergeleken met het geluid waarmee de vogels zelf communiceren. Daarbij is zowel het volume als de frequentiesamenstelling van het geluid onderzocht. Wanneer het door vogels geproduceerde geluid

overeenkomt met dat van –in dit geval- de festivals is een zeker effect van de geluidsbelasting op vogels te verwachten, omdat dan het geluid van de vogels deels wordt gemaskeerd. Voor de prognose van de effecten is het achtergrondniveau in de omgeving per frequentie berekend aan de hand van empirische gegevens en geluidsmetingen in een gebied met vergelijkbare gebruiksfuncties (blauwe lijn in onderstaande figuur). Met informatie over het type muziek, aantal luidsprekers, bronvermogen van de luidsprekers, het gewenste muziekniveau op de dansgedeelten en het aantal bezoekers is met een rekenmodel het geluidsniveau per frequentie berekend dat tijdens het festival zal optreden ter plaatse van een buizerdnest. Dit geluidsniveau is in figuur 5.4 weergegeven met de gele lijn. Duidelijk is te zien dat dit geluid het hardst is in de lage frequenties, met een maximum van 104 dB SPA bij een frequentie van 31 Hz.

Het paarse gebied geeft het frequentiegebied waarbinnen de buizerd (waarvan drie nesten rondom het terrein werden aangetroffen) communiceert. Het betreft het frequentiegebied tussen 1.500 en 7.000 Hz. Uit deze grafiek blijkt dat het verschil in geluidsniveau (zonder en met concert) in het frequentiegebied dat voor de buizerd hoorbaar is, zeer gering is. Er is in het veld dan ook geen verstoring van de drie buizerdnesten geconstateerd.

**Figuur 5.4 Het geluidsniveau bij een buizerdnest met en zonder muziekgeluid**



Voor andere vogelsoorten verschuift de ligging van de paarse kolom binnen de grafiek enigszins en afhankelijk van de ligging van bewoonde nesten ten opzichte van de geluidsbron verschuiven ook de blauwe en gele lijn in geringe mate, maar het beeld is hetzelfde als bij de buizerd. In het frequentiegebied waar vogels kunnen horen is het verschil met het achtergrondgeluid gering.

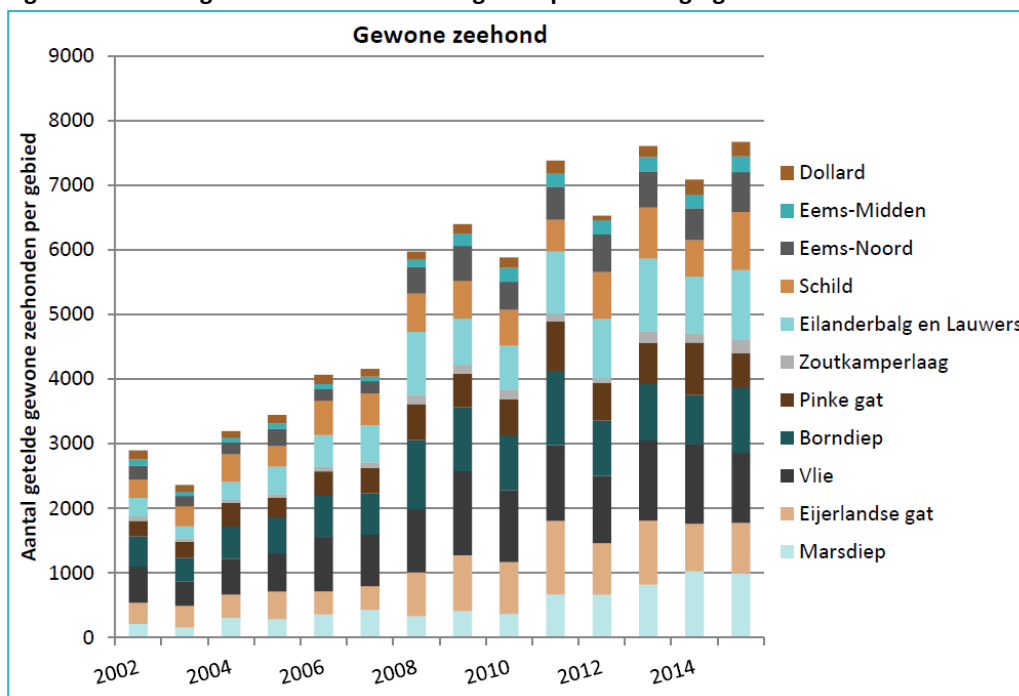
Het versterkte geluid bij grote evenementen op het strand zal qua frequentieverdeling ongetwijfeld sterk lijken op de verdeling in figuur 5.4, zoals die voor het openluchtconcert bij Zwolle is bepaald. Derhalve zullen de voor het menselijk oor wellicht hoge geluidsvolumes ten opzichte van het achtergrondniveau door de vogels niet als zodanig ervaren worden of zelfs geheel onhoorbaar zijn.

Voor vuurwerkshows geldt een provinciale vergunningplicht. Aangezien de provincie tevens bevoegd gezag voor Natura 2000 is, wordt aangenomen dat vergunningen alleen verleend worden indien geen significante effecten op Natura 2000 optreden.

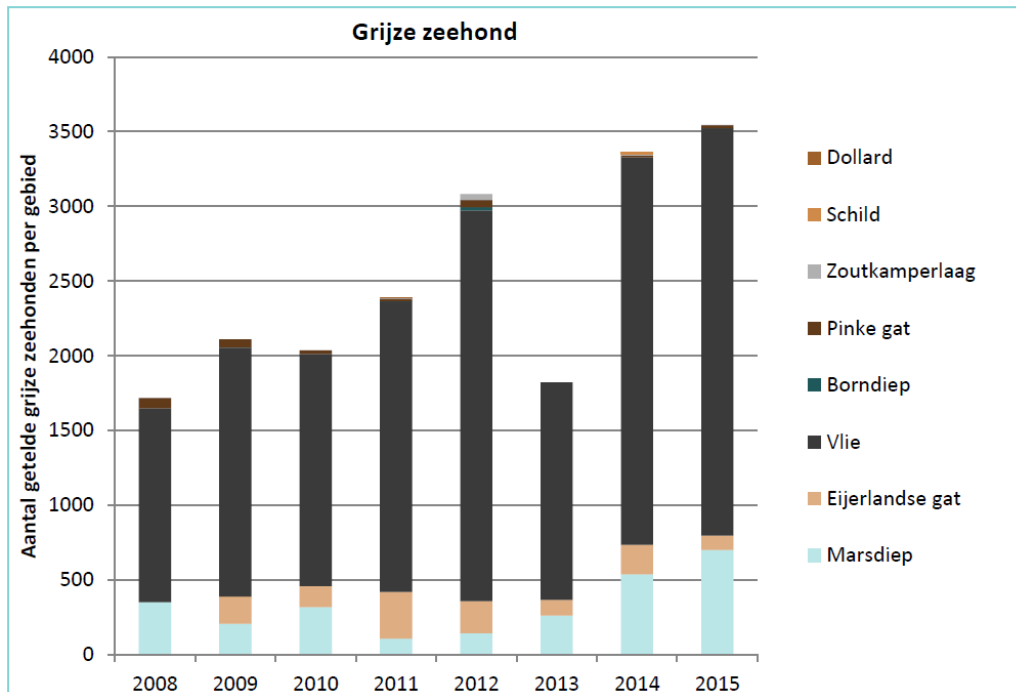
### Zeehonden

Het gehoorbereik van zeehonden is breder dan dat van vogels en omvat ook lagere frequenties en bestrijkt het gebied van 100 Hz tot 10 kHz (bron: Verboom, W., 2008: “Invloed van scheepsgeluid op bruinvis en zeehond”). Het effect van schepen en aanlegwerkzaamheden op zee is goed onderzocht maar heeft vooral betrekking op onderwatergeluid dat een aanzienlijk groter effect heeft dan geluid boven water. Uit deze onderzoeken kan dan ook geen effect worden afgeleid van grote evenementen op rustende zeehonden. Aannemelijk is dat dit effect gering is; zeehonden rusten soms op zeer lawaaiërie locaties zoals de Rotterdamse haven waar sprake is van een grote en reeds vele jaren sterk groeiende populatie. Als er al sprake is van verstoring van zeehonden op en rond Vlieland dan is dit effect niet significant. De aantallen gewone en grijze zeehonden zijn immers al ruim 10 jaar sterk stijgend (zie figuur 5.5) terwijl de Noordzeekustzone en de Waddenzee in deze periode zeker niet rustiger zijn geworden.

**Figuur 5.5 Aantal getelde zeehonden in augustus per komberging <sup>3</sup>**



<sup>3</sup> bron: Ens, B. et al (2017): “Monitoring van verstoring en potentiële verstoringsbronnen van vogels en zeehonden in de Waddenzee – seizoen 2016”



Bij een eventuele tijdelijke verstoring door evenementen kunnen eventueel verstoorde zeehonden uitwijken naar een zeer groot gebied (de aangrenzende Waddenzee). De stijgende trends in figuur 5.5 worden daardoor niet doorbroken. Aanbevolen wordt om bij komende grote evenementen het monitoren van de effecten op zeehonden in verschillende seizoenen (bijvoorbeeld op de zandplaat op zo'n 1900 meter ten oosten van het eiland) op te nemen als voorwaarde bij de evenementenvergunning. Op basis van de resultaten van dit onderzoek kan waarschijnlijk met zekerheid gesteld worden dat verstoringseffecten geheel afwezig blijven.

#### Conclusies verstoring

- Kleine evenementen hebben geen effect op Natura 2000 zolang deze beperkt blijven tot het strand ten oosten van kmp 48.
- Grote evenementen ten oosten van kmp 48 hebben geen effect op vogels in de aangrenzende Natura 2000-gebieden maar mogelijk wel op rustende zeehonden. Dit effect zal echter gering en niet significant zijn.
- Monitoring van effecten op zeehonden is gewenst bij het vergunnen van enkele grote evenementen

#### **5.5. Stikstofdepositie**

Het duingebied van Vlieland herbergt vele stikstofgevoelige habitats (zie figuur 5.6). Op veel locaties is de achtergronddepositie hoger dan de kritische depositie van de betreffende habitats. Bij extra stikstofdepositie kunnen significante negatieve effecten op dergelijke habitats niet worden uitgesloten. De uitvoerbaarheid van een plan of project is in dat geval in het geding. In deze paragraaf worden de mogelijke effecten van de planelementen qua stikstofdepositie uitgewerkt.



**Figuur 5.6 Stikstofgevoelige habitats (bron: AERIUS Calculator)**



#### **Permanente strandbewakingscabines en strandbouwwerken**

De verkeersintensiteit op de aanvoerwegen neemt in de bouwfase tijdelijk toe met zwaar tot middelzwaar verkeer. De bijbehorende stikstofemissies zullen een negatief effect hebben op het aangrenzende duingebied. Deze eenmalige depositie is vergelijkbaar met de depositie als gevolg van de huidige jaarlijkse opbouw en afbraak van deze voorzieningen. Geconcludeerd wordt daarom dat de realisering van de permanente voorzieningen vanwege het eenmalige karakter qua stikstofdepositie gunstiger is dan de huidige tijdelijke voorzieningen. In de gebruiksfase is er geen verschil tussen blijvende of tijdelijke voorzieningen.

#### **Kampvuurlocaties**

Kampvuren zijn alleen toegestaan bij aflandige wind. De rook zal daarom nooit de stikstofgevoelige duinhabitats bereiken zodat negatieve effecten als gevolg van stikstofdepositie kunnen worden uitgesloten. Rekening houdend met het mogelijke brandgevaar van kampvuren bij aanlandige wind wordt er vanuit gegaan dat deze regels strikt worden gehandhaafd.

#### **Vliegerlocaties**

Vliegeren gaat niet gepaard met stikstofemissie en heeft derhalve geen effecten op daarvoor gevoelige habitats.

#### **Strandventen**

Het Natura 2000-beheerplan dat twee ventvergunningen voor de verkoop van ijs en snoep geen effect hebben op de kwalificerende Natura 2000-waarden en waarvoor volgens het beheerplan geen vergunning vereist is. Een derde ventvergunning heeft aanvullend een verwaarloosbaar effect qua stikstofemissie en depositie.

## Evenementen

Voor de stroomvoorziening wordt gebruik gemaakt van (lange) stroomkabels naar bestaande stroombronnen. Er wordt dus geen gebruik gemaakt van generatoren die leiden tot stikstofemissies.

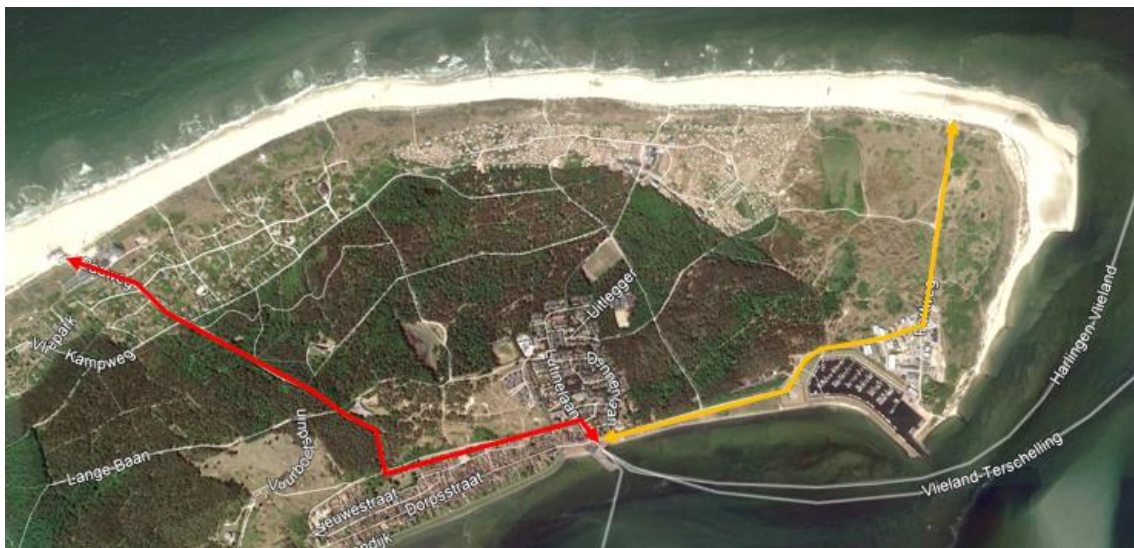
Aangenomen wordt dat de bezoekers van deze evenementen zonder auto naar het eiland komen. Ook bij meer dan 100 bezoekers zal er dus geen sprake zijn van extra stikstofemissies. De opbouw en afbraak van grote evenementen kan wel gepaard gaan met extra zwaar en middelzwaar vrachtverkeer. Voor deze verkeersbewegingen worden de volgende aannames gedaan;

Tabel 5.1 Verkeersbewegingen evenementen

	Aantal per jaar	Verkeersbewegingen per evenement (heen en terug)	Totaal per jaar
Klein evenement	10	2 x middelzwaar	20 middelzwaar
Groot evenement	4	6 x zwaar	24 zwaar

In AERIUS zijn twee mogelijke routes afzonderlijke doorgerekend (zie figuur 5.7) met al het evenementenverkeer in een jaar op dezelfde route.

Figuur 5.7 Mogelijke evenementenroutes naar het strand



AERIUS Calculator geeft na berekeningen voor het rekenjaar 2022 aan dat er geen natuurgebieden zijn met rekenresultaten die hoger dan de 0,00 mol/ha/jr zijn, uitgaande van 20 middelzware voertuigen en 24 zware voertuigen per jaar. Er vanuit gaand dat er niet meer evenementen worden uitgevoerd dan de 14 evenementen die in het evenementenplan zijn toegestaan, zijn negatieve effecten door stikstofdepositie uitgesloten.

De betreffende AERIUS-berekeningen zijn opgenomen als bijlage 2 bij deze voortoets.

## 6. Conclusies

- Significant negatieve effecten op Natura 2000 zullen geheel achterwege blijven indien de beoogde activiteiten alleen worden toegestaan op het strand ten oosten van kmp 48. Dit betekent dat de beoogde kampvuurlocatie nabij het reddingshuisje op de Vliehors niet kan worden toegestaan zonder aanvullend onderzoek, mogelijk een vergunningplicht in het kader van de Wnb alsmede een aanzienlijke handhavingsinspanning.
- Permanente strandbewakingscabines en strandbouwwerken, vliegerlocaties, strandventen en kleine evenementen kunnen worden toegestaan conform de voorstellen in de strandnotitie, zonder negatieve effecten op Natura 2000.
- Grote evenementen hebben mogelijk een verstorend effect op ligplaatsen van zeehonden. Dit effect zal met zekerheid niet significant zijn. Aanbevolen wordt om deze verstoringseffecten tijdens de eerstvolgende grote evenementen in verschillende seizoenen te monitoren.
- De stikstofdepositie op Natura 2000 blijft onder de 0,00 mol/ha/jr bij de verwachte 20 middelzware en 24 zware vrachtwagenbewegingen per jaar.

- Commissie voor de Milieueffectrapportage (2010); factsheet nr. 25: “‘Significantie’ bij beoordeling van gevolgen voor Natura 2000-gebieden”
- Ens, B. et al (2017): “Monitoring van verstoring en potentiële verstoringbronnen van vogels en zeehonden in de Waddenzee – seizoen 2016”
- Gemeente Vlieland (2018): “Strandnotitie (versie 2.0)”
- Janssen, J. en J. Schamineé (2003): Europese Natuur in Nederland, Habitattypen”
- Janssen, J. en J. Schamineé (2004): Europese Natuur in Nederland, Soorten van de Habitatrichtlijn”
- Krijgsveld, K. e.a. (2012): “Effecten van dancefestival Amsterdam Open Air op broedvogels” Bureau Waardenburgrapport 12-115
- Rijksdienst voor Ondernemend Nederland (2016) “Natura 2000 beheerplan Vlieland”
- TAUW (2012): “Verstoring door muziekfestivals Wijthmenerplas bij Zwolle”
- Verboom, W., (2008): “Invloed van scheepsgeluid op bruinvis en zeehond”
- <https://calculator.aerius.nl/>
- <https://www.synbiosys.alterra.nl/natura2000/effectenindicatorappl.aspx?subj=effectenmatrix&tab=1http://geodata.rivm.nl/gcn/>
- [www.synbiosys.alterra.nl/natura2000](http://www.synbiosys.alterra.nl/natura2000)
- <http://www.synbiosys.alterra.nl/natura2000/effectenindicator>
- [www.waarneming.nl](http://www.waarneming.nl)



## Projectberekening

Dit document geeft een overzicht van de invoer en rekenresultaten van een Projectberekening met AERIUS Calculator. De berekening is uitgevoerd binnen stikstofgevoelige Natura 2000-gebieden, op rekenpunten die overlappen met habitattypen en/of leefgebieden die aangewezen zijn in het kader van de Wet natuurbescherming, gekoppeld aan een aangewezen soort, of nog onbekend maar mogelijk wel relevant, en waar tevens sprake is van een overbelaste of bijna overbelaste situatie voor stikstof.



- Overzicht
- Samenvatting situaties
- Resultaten
- Detailgegevens per emissiebron

*Meer toelichting over deze PDF kunt u vinden in een bijbehorende leeswijzer. Deze leeswijzer en overige documentatie is te raadplegen via:  
[www.aerius.nl/handleidingen-en-leeswijzers](http://www.aerius.nl/handleidingen-en-leeswijzers)*



## Contactgegevens

Rechtspersoon -  
Inrichtingslocatie -,  
--

## Activiteit

Omschrijving -  
Toelichting evenementen verkeer oostroute

## Berekening

AERIUS kenmerk RtbZtmaxdMgg  
Datum berekening 19 mei 2022, 09:12  
Rekenconfiguratie Wnb-rekengrid

## Totale emissie

Situatie 1 - Beoogd	Rekenjaar	Emissie NH3	Emissie NOx
	2022	0,0 kg/j	0,3 kg/j

## Resultaten

Situatie 1 - Beoogd	Hoogste depositie	Hexagon	Gebied
	-		
Gekarteerd oppervlak met toename (ha)	0,00	ha	
Gekarteerd oppervlak met afname (ha)	0,00	ha	
Grootste toename van depositie	0,00	mol/ha/j	
Grootste afname van depositie	0,00	mol/ha/j	



Situatie 1 (Beoogd), rekenjaar 2022

Emissiebronnen

 Verkeersnetwerk

Emissie NH3

0,0 kg/j

Emissie NOx

0,3 kg/j



Hoogste af- en toename op (bijna) overbelaste stikstofgevoelige Natura 2000 gebieden.



- |   |   |  |
|---|---|--|
|  Habitatrictlijn |  Vogelrichtlijn, Habitatrictlijn |  Grootste afname van depositie  |
|  Vogelrichtlijn  |  Niet bepaald                    |  Grootste toename van depositie |
|   |   |  Hoogste totale depositie       |

De bronnen op de kaart horen bij de Beoogde situatie.



**Resultaten stikstofgevoelige Natura 2000 gebieden situatie "Situatie 1" (Beogd)  
incl. saldering e/o referentie**

	Berekend (ha gekarteed)	Hoogste totale depositie (mol/ha/jr)	Met toename (ha gekarteed)	Grootste toename (mol/ha/jr)	Met afname (ha gekarteed)	Grootste afname (mol/ha/jr)
Totaal	0,00	0,00	0,00	0,00	0,00	0,00



## Disclaimer

Hoewel verstrekte gegevens kunnen dienen ter onderbouwing van een vergunningaanvraag, kunnen er geen rechten aan worden ontleend. De eigenaar van AERIUS aanvaardt geen aansprakelijkheid voor de inhoud van de door de gebruiker aangeboden informatie. Bovenstaande gegevens zijn enkel bruikbaar tot er een nieuwe versie van AERIUS beschikbaar is. AERIUS is een geregistreerd handelsmerk in Europa. Alle rechten die niet expliciet worden verleend, zijn voorbehouden.

## Rekenbasis

Deze berekening is tot stand gekomen op basis van:

AERIUS versie	2021.0.5_20220328_855771c674
Database versie	2021.0.5_855771c674

Voor meer informatie over de gebruikte methodiek en data zie:  
<https://www.aerius.nl/>

## Projectberekening

Dit document geeft een overzicht van de invoer en rekenresultaten van een Projectberekening met AERIUS Calculator. De berekening is uitgevoerd binnen stikstofgevoelige Natura 2000-gebieden, op rekenpunten die overlappen met habitattypen en/of leefgebieden die aangewezen zijn in het kader van de Wet natuurbescherming, gekoppeld aan een aangewezen soort, of nog onbekend maar mogelijk wel relevant, en waar tevens sprake is van een overbelaste of bijna overbelaste situatie voor stikstof.



- Overzicht
- Samenvatting situaties
- Resultaten
- Detailgegevens per emissiebron

*Meer toelichting over deze PDF kunt u vinden in een bijbehorende leeswijzer. Deze leeswijzer en overige documentatie is te raadplegen via:  
[www.aerius.nl/handleidingen-en-leeswijzers](http://www.aerius.nl/handleidingen-en-leeswijzers)*



## Contactgegevens

Rechtspersoon -  
Inrichtingslocatie -,  
--

## Activiteit

Omschrijving -  
Toelichting evenementen verkeer Vlieland westroute

## Berekening

AERIUS kenmerk Rkbj7AcVX4SR  
Datum berekening 19 mei 2022, 09:09  
Rekenconfiguratie Wnb-rekengrid

## Totale emissie

Situatie 1 - Beoogd	Rekenjaar	Emissie NH3	Emissie NOx
	2022	0,0 kg/j	0,3 kg/j

## Resultaten

Situatie 1 - Beoogd	Hoogste depositie	Hexagon	Gebied
	-		
Gekarteerd oppervlak met toename (ha)	0,00	ha	
Gekarteerd oppervlak met afname (ha)	0,00	ha	
Grootste toename van depositie	0,00	mol/ha/j	
Grootste afname van depositie	0,00	mol/ha/j	



Situatie 1 (Beoogd), rekenjaar 2022

Emissiebronnen



Verkeersnetwerk

Emissie NH3

0,0 kg/j

Emissie NOx

0,3 kg/j

Hoogste af- en toename op (bijna) overbelaste stikstofgevoelige Natura 2000 gebieden.



- |   |   |  |
|---|---|--|
|  Habitatrictlijn |  Vogelrichtlijn, Habitatrictlijn |  Grootste afname van depositie  |
|  Vogelrichtlijn  |  Niet bepaald                    |  Grootste toename van depositie |
|   |   |  Hoogste totale depositie       |

De bronnen op de kaart horen bij de Beoogde situatie.



**Resultaten stikstofgevoelige Natura 2000 gebieden situatie "Situatie 1" (Beogd)  
incl. saldering e/o referentie**

	Berekend (ha gekarteerd)	Hoogste totale depositie (mol/ha/jr)	Met toename (ha gekarteerd)	Grootste toename (mol/ha/jr)	Met afname (ha gekarteerd)	Grootste afname (mol/ha/jr)
Totaal	0,00	0,00	0,00	0,00	0,00	0,00





## Disclaimer

Hoewel verstrekte gegevens kunnen dienen ter onderbouwing van een vergunningaanvraag, kunnen er geen rechten aan worden ontleend. De eigenaar van AERIUS aanvaardt geen aansprakelijkheid voor de inhoud van de door de gebruiker aangeboden informatie. Bovenstaande gegevens zijn enkel bruikbaar tot er een nieuwe versie van AERIUS beschikbaar is. AERIUS is een geregistreerd handelsmerk in Europa. Alle rechten die niet expliciet worden verleend, zijn voorbehouden.

## Rekenbasis

Deze berekening is tot stand gekomen op basis van:

AERIUS versie	2021.0.5_20220328_855771c674
Database versie	2021.0.5_855771c674

Voor meer informatie over de gebruikte methodiek en data zie:  
<https://www.aerius.nl/>