

Ruimtelijk Functioneel Programma van Eisen

Multifunctioneel Centrum Drachtstercompagnie

3 november 2019

Definitief

Projectnummer: 18006



Inhoudsopgave

1.	Inleiding	3
1.1	Aanleiding, achtergrond en programma	3
1.2	Vraagstelling	4
1.3	Bouwproces	5
1.4	Aanpak en projectorganisatie	5
1.5	Leeswijzer	5
2.	Dit zijn wij! Onze visie op het MFC	6
2.1	Visie, beleid en gezamenlijke ambitie	6
2.2	Kernpartners in het MFC	6
2.3	Visie kernpartners op het MFC	9
3.	Algemene uitgangspunten en projectkaders voor huisvesting	11
3.1	Kaders omtrent de ruimtebehoefte	11
3.2	Toekomstbestendigheid	12
3.3	Eigendom, beheer en exploitatie	12
3.4	Samen wonen en werken in het MFC	13
3.5	Duurzaamheid	13
3.6	Karakter, sfeer en uitstraling in relatie tot visie (binnen en buiten)	13
3.7	Facilitair (inrichting, ICT)	15
3.8	Stedenbouwkundig (locatie, plek in dorp, veiligheid, verkeer)	15
4.	Ruimtelijke en functionele eisen gebouw	17
4.1	Multifunctionaliteit	17
4.2	Ontmoetingsruimte sport & dorp (koppelbare kantine + zaal)	17
4.3	Gymzaal	20
4.4	SWS de Frissel	21
4.5	Resumé ruimteprogramma gebouw en relatieschema	26
5.	Ruimtelijke en functionele eisen buitenruimte	29
5.1	Buitenruimte algemeen	29
5.2	Ruimtebehoefte spelen	29
5.3	Entrees	29
5.4	Speelsterrein kinderen	29
5.5	Terras	30
5.6	Buitenberging onderwijs	30
5.7	Containerberging	30
5.7	Fietsenstalling	30
5.8	Parkeren, halen en brengen	30
5.9	Resumé ruimteprogramma buitenruimte	31
Bijlagen		
Bijlage 1	Ambitiedocument “Drachtstercompagnie in beweging, op naar een prachtig MFC” (losse bijlage)	
Bijlage 2	Sfeerbeelden t.b.v. karakter, sfeer en uitstraling	
Bijlage 3	Bezettingsschema sport & ontmoeten	

1. Inleiding

1.1 Aanleiding, achtergrond en programma

In Drachtstercompagnie wordt een nieuw Multifunctioneel Centrum (MFC) gerealiseerd. Al geruime tijd is hierover gesproken en vanuit het dorp zijn diverse initiatieven ontwikkeld. Het huidige schoolgebouw is verouderd, de binnensport accommodaties zijn gedateerd, een dorpshuisvoorziening ontbreekt en de voorzieningen in het dorp zijn versnipperd. Daarnaast is de wens om de leefbaarheid in het dorp te versterken en een gezamenlijke voorziening te treffen: MFC Drachtstercompagnie. Begin 2019 is er een convenant getekend met alle betrokken kernpartners. In het convenant zijn in hoofdlijnen de contouren voor het MFC geschetst. Vanuit de gemeente Smallingerland is een budget beschikbaar gesteld voor realisatie van de plannen. De gemeente is bouwheer voor de te realiseren voorziening.

Samenstelling MFC – onderwijs, sport & ontmoeten

Het MFC biedt straks in ieder geval onderdak aan:

- Basisschool SWS de Frissel (PCBO Smallingerland).
- Binnensport (gymzaal) en buitensport met bijbehorende voorzieningen (sportverenigingen en Sportbedrijf Drachten).
- Dorpshuis-/ontmoetingsfunctie (Plaatselijk belang en sportverenigingen).

Partijen streven naar het realiseren van een sterke, toekomstbestendige voorziening waarbij de kracht en meerwaarde van het samenwonen inhoudelijk en ruimtelijk zo maximaal mogelijk wordt benut. Dat betekent ook dat samen wordt gekeken welke ruimten onderwijs, opvang, ontmoeten en sport samen kunnen gebruiken (multifunctionaliteit) om te komen tot maximale functionaliteit en een haalbaar en betaalbaar MFC.

Relatie met andere voorzieningen

Naast de kernpartners/-onderdelen kan in de vorm van samenwerking en gezamenlijk gebruik van ruimte nog plaats worden geboden aan andere partijen/voorzieningen, bijvoorbeeld een huisarts of een fysiotherapeut. Uitgangspunt is dat zij deelnemen in het MFC in de vorm van medegebruik, tenzij zij zelf bijdragen in de investeringskosten of een langdurig huurcontract tegen een kostendekkende huurprijs aangaan.

Kinderopvang/IKC

Vanuit schoolbestuur en gemeente is de wens om ook kinderopvang een plek te geven binnen het MFC. Dit om de IKC-ontwikkelingen tussen school en kinderopvang zo goed mogelijk vorm te kunnen geven. In de huidige situatie verzorgt Kinderopvang Us Stekje de kinder-/peuteropvang en BSO vanuit een eigen locatie (voormalige schoolgebouw Obs de Skule). Us Stekje wil de inhoudelijke samenwerking graag samen met de school vormgeven. Het is echter niet gelukt om met Us Stekje te komen tot participatie in de nieuwbouw. Gemeente en schoolbestuur achten het nu niet reëel en haalbaar om ruimtes voor kinderopvang te realiseren, al dan niet in combinatie met een andere kinderopvangaanbieder of vanuit het schoolbestuur zelf. Besloten is in de nieuwbouwplannen wel rekening te houden met een mogelijke toekomstige uitbreiding met ruimte voor kinderopvang. Dit betekent dat in het ontwerp 'stippellijnen' worden opgenomen voor toekomstige aanpassing/uitbreidbaarheid voor kinderopvang, zodanig dat dit ook op een logische wijze in het gebouw is geïntegreerd.

Ruimtes voor buitensport & ontmoeten/dorpshuisfunctie

Op de huidige locatie is nu een kantine voor de buitensportactiviteiten met een aantal kleedkamers. Deze ruimten worden opnieuw gerealiseerd in het MFC. Daarnaast is het de wens vanuit Plaatselijk belang om breder activiteiten in het MFC te ontplooiën voor jong en oud. Deze activiteiten vinden nu deels plaats in 'It Gebouwe' (straks naar verwachting onderkomen voor Oudheidskamer). De kantine en kleedkamers worden nu beheerd door een aparte stichting vanuit de voetbal en korfbalvereniging (It Trefpunt). It Gebouwe wordt beheerd door Plaatselijk belang. Beide organisaties hebben zich gevoegd in de 'werkgroep MFC'.

Gymzaal

De gymzaal wordt naast het bewegingsonderwijs voor de school gebruikt door enkele sportverenigingen, zoals de voetbal-, korfbal- en turnvereniging. Sportbedrijf Drachten verzorgt het beheer en de roostering van de gymzaal. Vanuit de verenigingen is de wens een grotere gymzaal (sporthal) te realiseren, zodat deze breder kan worden ingezet. Gezien het beschikbare budget en het beperkte gebruik (bezetting) is deze wens helaas niet haalbaar. Daar komt bij dat het realiseren van een sporthal of dubbele gymzaal ook negatieve effecten heeft op de exploitatie van andere sporthallen in de gemeente. De insteek is daarom om een multifunctionele gymzaal te realiseren die naast sport ook breder in te zetten is voor andere activiteiten. Goede koppeling met het gehele MFC is daarom belangrijk.

Locatie

Het nieuwe MFC wordt gerealiseerd op de locatie Sportpark in Drachtstercompagnie. De invulling van de locatie is in samenspraak met de omgeving middels het 'gebiedsgericht werken' uitgewerkt. Een bestemmingsplanprocedure maakt onderdeel uit van het nieuwbouwproces.

1.2 Vraagstelling

De gemeente Smallingerland heeft Noordhof Bouwmanagement & Advies de opdracht gegeven om in samenwerking met alle gebruikers een Ruimtelijk Functioneel Programma van eisen (RFPvE) op te stellen. Adviesbureau Okander werkt samen met de gebruikers aan de gezamenlijke visie voor het samenwonen en samenwerken in het MFC; een belangrijke basis voor het RFPvE.

Dit document is het resultaat van het proces dat de afgelopen periode gezamenlijk is doorlopen. Het vormt het kader voor de uitwerking van het ontwerp. In de komende procesfasen wordt het ontwerp steeds aan de uitgangspunten uit het RFPvE getoetst. In het RFPvE hebben we de vertaling gemaakt van inhoud naar huisvesting en gaan we in op:

- Globale visie op het MFC: de individuele visies en concepten van de kernpartners én de visie op het MFC (contouren voor samen wonen en samenwerken).
- Functionele eisen: welk aanbod en welke activiteiten worden in het MFC uitgevoerd? Wat zijn de relaties tussen de functies die samenkomen? Welk karakter en welke sfeer moet het gebouw uitstralen? Met betrekking tot welke ruimten is sprake van gezamenlijk gebruik?
- Ruimtelijke eisen: welke en hoeveel ruimten zijn nodig om het activiteitenprogramma uit te voeren? Hoeveel vierkante meters zijn hiervoor nodig? Wat is het totaal te realiseren bruto vloeroppervlakte?

1.3 Bouwproces

Het bouwproces kent een aantal fasen:

- Definitiefase: In deze fase worden alle projectuitgangspunten geformuleerd. Deze uitgangspunten vormen het kader voor het vervolg. Een belangrijk onderdeel van de definitiefase is het RFPvE waarin de ruimtelijk eisen worden benoemd. Overige kaders die in deze fase worden vastgelegd zijn bijvoorbeeld het Technisch Programma van Eisen (TPvE) waarin de kwalitatieve eisen zijn vastgelegd, de budgetraming en de planning.
- Ontwerpfase: in deze fase wordt het resultaat van de definitiefase vertaald naar een concreet ontwerp, dat in een aantal fasen steeds gedetailleerder wordt uitgewerkt, totdat deze gereed is voor uitvoering.
- Uitvoeringsfase: in deze fase vindt de daadwerkelijke bouw/uitbreiding plaats.
- Oplevering en inhuizing: na de uitvoeringfase is het gebouw gereed en kan de inhuizing en ingebruikname plaatsvinden.

1.4 Aanpak en projectorganisatie

De gemeente is bouwheer voor de realisatie van het MFC en werkt vanuit een gezamenlijk belang samen met de kernpartners in het nieuwbouwproces. Afspraken liggen vast in een convenant. Kaderstelling en besluitvorming vindt in principe vanuit de gemeente plaats, maar er wordt steeds nauwe samenwerking gezocht met de kernpartners. Er is een projectgroep ('gecombineerde stuur-/projectgroep') opgericht waarin de gemeente, schoolbestuur en school en de werkgroep MFC Drachtstercompagnie zijn vertegenwoordigd. In de projectgroep wordt het RFPvE uitgewerkt. In een later stadium wordt het ontwerp hier ontwikkeld. Dan functioneert ook een ontwerp-/bouwteam onder de projectgroep. Noordhof Bouwmanagement & Advies is vertegenwoordigd in beide overleggen en verzorgt in opdracht van de gemeente de projectleiding.

Om de komen tot dit RFPvE is de volgende aanpak gehanteerd:

- Bilaterale gesprekken met betrokken partners
- Bezoek van referentieprojecten
- Gezamenlijke werksessies
- Uitwerking van het programma van eisen in projectgroepvergaderingen

1.5 Leeswijzer

Alle ambities, wensen en eisen voor het nieuwe MFC zijn vertaald in dit document en dient als basis. In hoofdstuk 2 introduceren we de betrokken partners en staan we stil bij de visie en kenmerken van de individuele partners. We eindigen met de visie op samenwerken en samenwonen in het MFC. In hoofdstuk 3 slaan we vervolgens een brug van inhoud naar huisvesting en beschrijven we een aantal algemene uitgangspunten en projectkaders. Daarna besteden we in hoofdstuk 4 en 5 aandacht aan de ruimtelijke en functionele eisen en wensen voor het gebouw en terrein. Daarbij is onderscheid gemaakt in individuele en gezamenlijke ruimten en voorzieningen.

2. Dit zijn wij! Onze visie op het MFC

In het MFC wonen en werken we samen. Verschillende mensen, organisaties en culturen komen samen in één gebouw. We staan daarom stil bij de individuele visies en gezamenlijke visie en mogelijkheden.

2.1 Visie, beleid en gezamenlijke ambitie

De gemeente Smallingerland streeft vanuit een gezamenlijke ambitie met maatschappelijke partners na dat wonen, opvoeden en recreëren in dorpen voor nu en in de toekomst aantrekkelijk moet zijn, met kwalitatieve passende voorzieningen en accommodaties. Daarnaast stelt de snel veranderende wereld andere eisen en verwachtingen aan opgroeiende kinderen en vraagt deze om een toekomstgerichte kijk op onderwijs, opvang, welzijn en andere maatschappelijke voorzieningen. Variërend per dorp of wijk spelen ook dorpshuizen, plaatselijk belang, wijkcentra en andere partners op het vlak van educatie, opvoeding, zorg, sport, welzijn en recreatie hierin een rol. Onder meer met samenwerkingsscholen, multifunctionele accommodaties en het concept van (I)KC's wordt invulling gegeven aan de gezamenlijke ambitie. Onder andere in de 'Nota ontgroenen' hebben gemeente en schoolbesturen afspraken gemaakt over het creëren van samenwerkingsscholen (primaire opdracht schoolbesturen) en het realiseren (bouwen/faciliteren) van kindcentra (primaire opdracht gemeente).

***"It trefpunt fan ûnderwiis, sport & moeting,
in mienskip sichtber yn beweging!"***

MFC Drachtstercompagnie – trefpunt van onderwijs, sport en ontmoeting!

MFC Drachtstercompagnie is een multifunctioneel centrum dat als leer-, werk- en leefgemeenschap verbonden is met Drachtstercompagnie en waarin diverse activiteiten samenkomen. Het is een plek om te spelen, te leren, te ontwikkelen, te sporten, te werken en te ontmoeten. Van het MFC willen we een sterke, toekomstbestendige voorziening maken, waarin de kracht en meerwaarde van het samenwonen en -werken onder één dak inhoudelijk, ruimtelijk en financieel zo goed mogelijk wordt benut. Samen waar het kan, apart waar het moet. We streven naar een vitaal MFC, met ruimte voor eigenheid en gezamenlijkheid en waar van alles te beleven en ervaren is op het vlak van ontwikkeling, ontmoeting en beweging.

"Ons MFC is een levendig trefpunt van onderwijs, sport & ontmoeten; een uitnodigende plek met ruimte voor eigenheid, verbinding en ontwikkeling in de breedste zin"

We willen jong en oud in het dorp de mogelijkheid bieden zich te ontwikkelen, elkaar te ontmoeten en in verbinding te zijn met elkaar. Met een boeiend aanbod aan activiteiten op het vlak van leren, bewegen, recreëren en ontspanning in een vrolijke, vertrouwde, uitdagende en inspirerende omgeving. We stellen ons als doel dat elke bezoeker van het MFC hier met plezier naar toegaat, zich veilig en welkom voelt en zich kan ontwikkelen.

We zijn een MFC waar je enthousiasme en verbondenheid voelt; waar je blij van wordt. We staan middenin de samenleving en hebben zorgzame aandacht en ruimte voor diversiteit en verschillende behoeften. Ons MFC is een plek waar je jezelf mag zijn, waar betrokkenheid, verbondenheid, verantwoordelijkheid en waardering belangrijk zijn. Het is een sociale, actieve ontmoetingsplek waar spelen, leren, ontwikkelen, recreëren, sporten en ontspannen samenkomen. Een gemeenschap waar de deur altijd openstaat, waar iedereen welkom is en waar dorpsbewoners van jong tot oud elkaar kunnen ontmoeten.

“Vanuit eigenheid en verbinding vormgeven aan een leer- en leefgemeenschap die zichtbaar in beweging is.”

Met deze ambities als gemene deler werken we de kernpartners, vanuit eigenheid en met een open vizier naar elkaar en de toekomst, toe naar een vorm van samenwerken en samenwonen die bijdraagt aan het creëren van deze leer-, werk- en leefgemeenschap.

2.2 Kernpartners in het MFC

Het MFC biedt ruimte aan diverse organisaties. Organisaties met een eigen identiteit, een eigen visie en een eigen concept maar ook met een belangrijke gemene deler: de leefbaarheid in het dorp versterken en het treffen van een gezamenlijke voorziening voor onderwijs en opvang, sport en ontmoeting. Om de ruimte voor eigenheid en diversiteit te bepalen en de mogelijkheden voor samenwonen en samenwerken in het MFC te verkennen, is het van belang te weten waarin kernpartners onderling verschillen en op welke onderdelen er raakvlakken zijn. Nu en in de toekomst. Onderstaand beschrijven we de kernpartners, hun aanbod, uitgangspunten, kenmerken en speerpunten. De ruimtelijke en functionele eisen komen in hoofdstuk 3, 4 en 5 aan bod.

2.2.1 PCBO Smallerland (Holding Adenium)

Sinds 1 januari 2019 vormen OPO Furore en PCBO Smallerland e.o. samen de holding Adenium. Binnen deze holding werken de dochters OPO Furore en PCBO Smallerland e.o. nauw samen maar behouden ze hun eigen naam en identiteit. Gebundelde krachten en de kwaliteiten worden ingezet voor goed onderwijs voor elke leerling.



‘Dé plek om te leren!’ is de slogan van PCBO Smallerland. PCBO Smallerland staat voor kwalitatief hoogstaand onderwijs en richt zich op het ontwikkelen van talenten en kennis, het leren kiezen voor een gezonde levensstijl en het creëren van een omgeving waarin positieve bijdragen van harte gewaardeerd worden. Vanuit een visie waarbij de kinderen centraal staan. Vijf kernbegrippen vormen een basis voor het handelen: Christelijk, Ontwikkeland, Ambitueus, Professioneel en Eigentijds.

2.2.2 SWS De Frissel

Het woord ‘frissel’ is het Friese woord voor ‘vlecht’. Twee scholen, een openbare en een christelijke basisschool, met verschillende culturen en identiteiten vormen vanaf augustus 2016 één mooie nieuwe sterke vlecht: SWS De Frissel. De school valt onder verantwoordelijkheid van PCBO Smallerland. De school heeft op 1 oktober van dit jaar 109 leerlingen en verwacht naar de toekomst dat dit aantal stabiel blijft. Er wordt in de huidige setting gewerkt met 4 combinatiegroepen (1-2, 3-4, 5-6, 7-8); voor het nieuwe MFC gaan we uit van het kunnen huisvesten van 5 groepen. Het team van professionals bestaat uit circa 10 mensen.



Missie, visie en kernwaarden

De visie van de school is: **“Voor een goede start van ieder kind!”**. Op SWS De Frissel is iedereen, jong en oud, leerkracht, ouder of leerling, gelijkwaardig. Dat betekent niet dat we ook allemaal gelijk zijn. De verschillen die er zijn zien we als een kans om te leren van elkaar en met elkaar. Daarom geven we op school ruimte om elkaar te ontmoeten. Op school vormen waarden als uniciteit, respect, veiligheid, vertrouwen en integriteit de basis voor de omgang met elkaar. In een sfeer van veiligheid, onderling respect en vertrouwen in elkaar, willen we het leren van leerlingen richten op de totale ontwikkeling (‘hart, hoofd en handen’) en dit leren voor hun ook zichtbaar en betekenisvol te maken (‘visible learning’). Om dat te bereiken werken we met een team gemotiveerde, ambitieuze medewerkers vanuit een professionele houding aan kwalitatief hoogwaardig onderwijs en streven we voor onze leerlingen naar prima onderwijsresultaten, eenieder naar eigen vermogen en kunnen. Kernwaarden zijn: **respect, (zelf)vertrouwen, eigentijds (leren zichtbaar maken), professioneel en ambitieus.**

SWS de Frissel – een aantal kenmerken en speerpunten

- Elk kind is welkom, ongeacht godsdienst of levensbeschouwing. We houden rekening met verschillende achtergronden. Zowel de openbare als christelijke identiteit is op school herkenbaar aanwezig.
- We maken het leerproces zichtbaar (visible learning) en vergroten betrokkenheid van leerlingen bij hun leerproces (*Waar sta ik? Waar ga ik naar toe? Hoe kom ik daar en wat is dan mijn volgende stap?*). We hebben hoge verwachtingen van leerkrachten en leerlingen, aandacht voor meta cognitieve vaardigheden, strategisch leren, directe instructie, aandacht voor afstemming, coöperatieve werkvormen, accent op betrokkenheid van kinderen en de kracht van feedback.
- Leren en ontwikkelen doe je samen. We hebben respect voor elkaar en onze omgeving.
- Leren is niet alleen iets tussen leerkracht en leerling, maar vooral ook tussen leerlingen onderling.
- We stellen het kind centraal en motiveren en begeleiden leerlingen om het beste uit zichzelf te halen.
- We focussen op de totale ontwikkeling van leerlingen. We hebben aandacht voor de volledige mens (hart-hoofd-handen).
- We begeleiden kinderen in het leren ontdekken wie ze zijn en wat ze kunnen. We hebben aandacht voor passie, kracht en talent. We ondersteunen bij het vergroten van inzicht en vaardigheid in ‘leren hoe te leren’, het ontdekken, benutten en verder ontwikkelen van talenten.
- We geven leerlingen gelijke kansen, spelen in op onderwijsbehoeften van elk kind en verzorgen passend onderwijs waar mogelijk. We geven kinderen extra zorg waar het nodig is en extra uitdaging waar het kan, passend binnen onze grenzen.
- We hebben een diverse doelgroep en zien diversiteit als kans voor ontwikkeling van alle leerlingen.
- Naast de basisvaardigheden zetten we vanuit ons excellentieprofiel extra in op muzikale vorming, techniek en wetenschap. Ook is er extra aandacht voor taal (voorkomen taalachterstand).
- We werken nu nog met het leerstofjaarklassensysteem. De school is bezig met een transitie naar een groepsdoorbrekend concept waarbij leerlijnen meer centraal staan en het groepsgericht werken meer wordt losgelaten.
- We werken met een continuurooster.
- We zijn een lerende organisatie met een enthousiast, betrokken, hecht en sterk team dat het beste uit zichzelf, elkaar en de leerlingen haalt en zich steeds ontwikkelt.
- We werken samen met onze omgeving (o.a. dorp, VO, opvang- en zorgpartners, culturele- en welzijnsinstellingen). Samen willen we werken aan een doorgaande lijn op alle aspecten van de ontwikkeling van het kind.



- Laagdrempeligheid, een heldere structuur en positieve waardering is voor ons belangrijk. We creëren een open sfeer waar iedereen zich welkom voelt, in een sociaal veilige, kindvriendelijke en overzichtelijke omgeving waar je met plezier kunt leren en spelen.
- We focussen op betekenisvol, ontdekkend, onderzoekend en samenwerkend leren (beleven, vertellen, zien, ervaren, van en met elkaar leren, leren leren).
- Spelen, experimenteren en uitproberen is ook leren.
- We scheppen een uitdagende, stimulerende en motiverende leeromgeving, afgestemd op de leef- en belevingswereld van kinderen. Hierin zijn zowel leerproces als opbrengst van belang.
- We vinden het belangrijk ouders zo veel mogelijk te betrekken bij de ontwikkeling van hun kind; ouders participeren en zijn educatief partner.

2.2.3 Sport & ontmoeten

De sportzaal en kantine vervullen een belangrijke rol in het dorp. De school gebruikt de zaal voor het bewegingsonderwijs en het is het thuishonk van de meeste sportverenigingen. SFK verzorgt er turn- en acrolessen en fifty-fit, 's winters trainen voetballers en korfballers in de zaal en wordt er volleybal gespeeld. In het veldseizoen wordt buiten gevoetbald en gekorfbald. Doordeweeks zijn er ca. 20-30 sporters/bezoekers, in het weekend ca. 40-60 sporters en 50 bezoekers (op piekmomenten ca. 150 sporters/bezoekers). Stichting Beheer Sportaccommodatie Kantine 't Trefpunt is eigenaar en beheerder van de huidige sportkantine. De Stichting bestaat uit Voetbalvereniging TFS en Korfbalvereniging TFS. Sportbedrijf Drachten zorgt voor de planning en roostering van de sportzaal.



Voetbalvereniging TFS

TFS (Troch Freonskip Sterk, Fries voor Door Vriendschap Sterk) is een in 1949 opgerichte amateurvoetbalvereniging uit Drachtstercompagnie.

- Er zijn op dit moment 3 senioren- en 4 jeugdteams.
- Op maandag tot en met vrijdag wordt 's avonds getraind. Op zaterdagochtend en -middag worden de wedstrijden gespeeld.
- Naast voetballen worden ook andere activiteiten georganiseerd, zoals Seniorenbal, andere veteranenactiviteiten en darten.

Korfbalvereniging TFS

Korfbalvereniging TFS is een in 1946 opgerichte vereniging waar jong en oud kan korfballen. Kinderen vanaf 4 jaar maken al spelenderwijs kennis met korfbal en nemen bijvoorbeeld deel aan welpen-evenementen.

- Er zijn op dit moment 4 seniorenteams en 3 à 4 jeugdteams.
- Op dinsdag, donderdag en vrijdag wordt er getraind. Wedstrijden zijn op zaterdag en zondag en er is op woensdag midweekcompetitie.
- In de winter (buiten het veldseizoen, april-mei en augustus-november) trainen de seniorenteams in de sporthal in Houtgehage.
- De Kangoeroe Klup is een initiatief van het KNKV (korfbalbond) en is voor de allerjongste kinderen in de leeftijd van 3 tot en met 6 jaar.
- Naast sportiviteit staat ook gezelligheid hoog in het vaandel. Er worden daarom ook veel andere activiteiten georganiseerd voor jong en oud.

- De jeugd-activiteiten commissie (JAC) organiseert regelmatig activiteiten voor alle jeugdleden, zoals playbackshow, knutselmiddagen, Pjuk-toernooi, disco's, bingo, tentenkamp.
- De ontspanningscommissie organiseert activiteiten voor de oudere leden, vrijwilligers en supporters, zoals: eindejaarstoernooi, nieuwjaarsreceptie, BBQ, bowlen.

SFK Drachtstercompagnie (turnen, acrogym en fifty-fit)

Sealsportforiening de Kompenije (SFK Drachtstercompagnie) is een vereniging waar de leden, al dan niet op wedstrijd-niveau, fifty-fit, turnen en acrogym (combinatie van turnen, dansen en acrobatiek) beoefenen.

Vereniging Plaatselijk Belang Drachtstercompagnie

Drachtstercompagnie is een dorp met een dorpsgemeenschap. Een dorp in een besloten, smûk, afwisselend en groen landschap met een hechte gemeenschap. Het dorp telt diverse verenigingen en activiteiten die op diverse plekken plaatsvinden (o.a. sportkantine, de Nije Kompe, It Gebouke en het dorpscafé). Plaatselijk belang zet zich in voor een vitale dorpsgemeenschap en 'in nôflik doarp'. Ze wil verbondenheid en gemeenschapszin in het dorp versterken en met elkaar de leefbaarheid een blijvende impuls geven en toekomstbestendig maken. Het dorp heeft nu geen dorps huis en wil de dorps huisactiviteiten graag een plek geven in het MFC.



2.3 Visie kernpartners op het MFC: "Trefpunt van onderwijs, sport en ontmoeting"

Een sterk, toekomstbestendig MFC als gezamenlijke ambitie

PCBO Smallerland, SWS De Frissel, Vereniging Plaatselijk Belang Drachtstercompagnie, Stichting Beheer Sportaccommodatie Kantine 't Trefpunt, de sportverenigingen en de gemeente Smallerland willen van het nieuwe MFC een sterke, toekomstbestendige voorziening maken waarbij de kracht en meerwaarde van het samenwonen en samenwerken onder één dak inhoudelijk, ruimtelijk en financieel wordt gebruikt.

Inhoud bepaalt de vorm!

Om hier invulling aan te geven is het belangrijk te weten waar elke partner voor staat (eigenheid, eigen kracht), waarin je elkaar kunt vinden en versterken (gezamenlijkheid, kracht van MFC) en onder welke voorwaarden deze kracht het beste wordt benut. Dit vormt de basis voor de gezamenlijke visie op het MFC en de huisvesting. Dit borgt dat de inhoud leidend is voor de nieuwe huisvesting en een gebouw wordt gerealiseerd dat het concept van het MFC draagt en versterkt. Een MFC waar iedereen trots op is en blij mee is, dat wordt gekoesterd en leidt tot succesvol gebruik en beheer (eigenaarschap).



In werksessies zijn deze onderwerpen met de gebruikers verkend en uitgewerkt. In een ambitiedocument hebben we de 'stip op de horizon' beschreven. Hierin staan de randvoorwaarden voor een succesvol MFC, het 'kompas' (missie, visie en samenwerkingswaarden) en de koers die het MFC wil varen (ambities, speerpunten). Ook is een 'roadmap' opgenomen waarin stappen staan voor een verdere uitwerking de samenwerking. Het ambitiedocument is opgenomen in bijlage I.

3. Algemene uitgangspunten en projectkaders voor huisvesting

De inhoudelijke visie van de kernpartners geeft richting aan de visie op huisvesting en de kwantitatieve en kwalitatieve uitgangspunten voor de nieuwbouw. Voordat we ingaan op specifieke wensen en eisen (H4 en H5) benoemen we eerst een aantal algemene projectkaders en ambities voor huisvesting. Dit is een bundeling van wet- en regelgeving en de wensen en eisen van de gebruikers.

De projectkaders en ambities voor huisvesting behandelen we aan de hand van de volgende thema's:

- Kaders omtrent de ruimtebehoefte
- Toekomstbestendigheid
- Eigendom, beheer en exploitatie
- Samen wonen en werken in het MFC
- Duurzaamheid
- Karakter, sfeer en uitstraling in relatie tot visie (binnen en buiten)
- Facilitair (inrichting, ICT)
- Stedenbouwkundig (locatie, plek in dorp, veiligheid, verkeer)

3.1 Kaders omtrent de ruimtebehoefte

Ruimtebehoefte onderwijs

Het aantal leerlingen bepaalt de totale ruimtebehoefte. De normatieve ruimtebehoefte voor onderwijs wordt berekend op basis van de Verordening onderwijshuisvesting van de gemeente Smallingerland. Deze bestaat uit een vaste voet van 200 m² per school en 5,03 m² per leerling. Gemeente en schoolbestuur hebben geen lange termijn prognoses opgesteld. In de tabel zijn de prognoses van PCBO Smallingerland opgenomen. Alhoewel dit een stabiel beeld vertoont, wordt op de langere termijn een lichte daling verwacht. Een trend die ook in de DUO-prognoses zichtbaar is. Om te voorkomen dat bij een kleine stijging van het leerlingaantal direct gelijk uitbreiding of een noodlokaal nodig is, is in het convenant afgesproken uit te gaan van 120 leerlingen (5 groepen). Op basis van de laatste prognoses is maximaal 5 groepen een realistisch uitgangspunt.

Tabel – tellingen en prognoses PCBO

Teldatum 1 oktober	2018	2019	2020	2021	2022	<>	2025	2030	2035
Aantal leerlingen	115	109	112	120	120	...	118	112	122

Sport en ontmoeten

Voor een gymzaal gelden vanuit de Verordening onderwijshuisvesting (VVHO) minimale afmetingsnormen. Daarnaast zijn er richtlijnen vanuit de KVLO. Zoals eerder toegelicht is uitgangspunt een gymzaal conform de KVLO-richtlijn te realiseren. De overige functies in het MFC zijn niet genormeerd c.q. vooraf gekaderd.

Ruimtelijke uitgangspunten voor het MFC

Met het oog op toekomstbestendigheid hechten gemeente en kernpartners eraan weloverwogen en efficiënt met de bouw van ruimten om te gaan. Dit om bouw van toekomstige leegstand en exploitatie-tekorten te voorkomen. Uitgaande van 120 leerlingen is de ruimtebehoefte voor de school vastgesteld op **804 m²**. Uitgezonderd de gymzaal, is voor de overige ruimten is geen ruimtelijk kader vastgesteld. Omdat

wel sprake is van een financieel kader kan vanuit het budget een totale maximale ruimtebehoefte worden bepaald. Op basis van het budget kan **maximaal ca. 1.550 m²** worden gebouwd (inclusief onderwijs-ruimten). Dit houdt in dat voor de overige sport en ontmoeten **746 m²** beschikbaar is.

Tabel – kaders m² bvo MFC

Ruimtelijke kaders	Ruimte in m ² bvo
Onderwijs	804
Sport & ontmoeten	746
Totaal MFC	1.550

N.b. Bij de uitwerking van het ontwerp moet rekening worden gehouden met een toekomstige uitbreidbaarheid van de school met 2 groepen en een ruimte voor de kinderopvang ('stippellijnen') op een logische plek passend bij het inhoudelijk concept en de samenwerkingsbehoefte.

3.2 Toekomstbestendigheid

De huisvesting wordt gerealiseerd voor een levenscyclus van minimaal 40 jaar. Dat vraagt om een toekomstbestendig, duurzaam en flexibel gebouw voor de school en het MFC als geheel. Hieronder staan een aantal uitgangspunten die voor de gemeente als bouwheer en voor de kernpartners van belang zijn.

- **Toekomstbestendigheid:** er wordt rekening gehouden met een verdergaande krimp van de bevolking (krimp-proof), maatschappelijke ontwikkelingen en met de leefbaarheid.
- **Hoge onderwijskwaliteit:** er wordt rekening gehouden met de eigentijdse eisen die het onderwijs stelt, bijvoorbeeld op het gebied van passend onderwijs, ICT en integratie van zorg, onderwijs en opvang.
- **Hoge gebouwkwaliteit:** we realiseren een fris, duurzaam en energiezuinig gebouw met een gezonde exploitatie. We maken gebruik van bewezen technieken.
- **Positie:** het MFC staat op de juiste plek, is goed ontsloten en zichtbaar.
- **Flexibiliteit: toekomstige aanpasbaarheid, uitwisselbaarheid en multifunctionaliteit:**
 - Huisvesting ondersteunt het onderwijs- en MFC-concept nu én in de toekomst. Een toekomstig eenvoudig aanpasbaar gebouw vraagt een gebouwconstructie die zo min mogelijk invloed heeft op de indeling (beperken dragende wanden en ruimtebepalende constructieve delen).
 - Het ontwerp is zodanig dat bij eventuele groei of krimp uitbreiding goed te realiseren is, verschuivingen te faciliteren zijn en eventuele leegstand met eenvoudige functionele aanpassingen (bv. extra entree) aan derden in gebruik kan worden gegeven.
 - Ruimten voor verschillende functies/partners zijn in het MFC logisch (bij elkaar) gesitueerd. Ook zijn ruimten qua uitstraling in de basis op elkaar afgestemd om uitwisselbaarheid te vergemakkelijken
- **Eigenaarschap:** een MFC waar iedereen trots op is en blij mee is, dat wordt gekoesterd en leidt tot succesvol gebruik en beheer.
- **Betrokkenheid:** de omgeving (ouders, buurt, dorp) zijn volop betrokken bij de realisatie van het MFC.



3.3 Eigendom, beheer & exploitatie

Over de wijze waarop eigendom, beheer en exploitatie worden vormgegeven, moeten nog nadere afspraken worden gemaakt. Voordat gestart wordt met de bouw moet hierover duidelijkheid zijn en moeten afspraken over eigendom, beheer en exploitatie zijn vastgelegd in overeenkomsten van gebruik en huur. Belangrijk uitgangspunt is dat partijen eigenaar zijn (of volledig exploitatieverantwoordelijk) voor het eigen domein. Concreet houdt dit in dat het gebouw qua eigendom splitsbaar moet zijn in 3 gedeelten, zonder dat gebruik gemaakt hoeft te worden van het appartementsrecht. Voor de installaties is het uitgangspunt dat dit per gebruiker wordt gescheiden, dit geldt ook voor de nutsaansluitingen.

3.4 Samen wonen en werken in het MFC

In het verlengde van de visie op samenwerking hebben de kernpartners de volgende aandachtspunten benoemd voor samen wonen en werken in het MFC als het gaat om huisvesting, beheer en gebruik:

- Het gebouw is op te delen in 2 delen (onderwijs en overige ruimten). Beide kunnen ook los van elkaar worden gebruikt (bijvoorbeeld avondgebruik), maar hebben wel een duidelijke samenhang.
- Belang van een goede vertaling van verbinding, ontmoeting en eigenheid (samenwerken, ruimten delen, kansen benutten, helderheid over wat we wel en niet kunnen delen, duidelijke scheiding).
- Het gebouw is flexibel qua opzet en beschikt ook over ruimten die door iedereen te gebruiken zijn
- Veiligheid en toezicht (entree, bezoekers, tussendeuren, afsluitbaarheid).
- Doorgaande fysieke loop- en zichtlijnen tussen de verschillende functies en een duidelijk centraal hart.
- Ruimten voor de kleinsten, kinderopvang en kleuters, zijn toekomstig nabij elkaar te situeren.
- Goede aansluiting lestijden, pauzes/pleingebruik, halen/brengen, logistiek.
- De situering van pleinen houdt zoveel mogelijk rekening met het voorkomen van overlast.

3.5 Duurzaamheid

We streven naar duurzame, toekomstbestendige huisvesting met een hoge gebouwkwaliteit (fris, duurzaam, energiezuinig, ontwerp). Belangrijke speerpunten zijn daarom:

- Toekomstgericht, (onderwijs)kwaliteit en gebouwkwaliteit.
- Voldoen aan eigentijdse eisen onderwijs/opvang, sport en ontmoeten.
- Voldoen aan uitgangspunten van Ruimte OK, Kwaliteitskader Huisvesting, eisen Frisse scholen en BENG en all-electric.
- Gezonde exploitatie (samen willen we de exploitatie optimaliseren en de mogelijkheden voor 'nul op de meter' (ENG) middels eigen bijdragen van de kernpartners onderzoeken). Het gaat daarin niet enkel om het minimaliseren van het energieverbruik en duurzame energiebronnen, maar ook om het minimaliseren van onderhoudskosten.
- Maatschappelijke voorzieningen in het dorp behouden, leefbaarheid een impuls geven en toekomstbestendig maken.

Specifieke technische eisen worden in het technisch PvE nader uitgewerkt.

3.6 Karakter, sfeer en uitstraling in relatie tot visie (binnen en buiten)

In relatie tot de visie van het MFC en het onderwijs-/pedagogisch concept van de school hebben de kernpartners de volgende ambities benoemd.

Algemeen MFC (onderwijs, sport & ontmoeten)

- **Welkom.** Je voelt je als kind, ouder, leerkracht, sporter, dorpsbewoner en bezoeker welkom en weet waar je bent. Dat uit zich in een licht, transparant, ruimtelijk en overzichtelijk gebouw met herkenbare entrees en duidelijke routing.
- **Ruimte.** Het MFC geeft zowel van binnen als buiten een gevoel van ruimte. Binnen zien we dit ook terug in hoogte (hoge plafonds, benutten extra hoogte in gebouw), gebruik van passende kleuren met een warme en gezellige uitstraling.
- **Verbinding.** Het gebouw kenmerkt zich door betrokkenheid en verbinding (elkaar kunnen zien en ontmoeten is belangrijk, dat zie je in de situering, gezamenlijke ruimten en in zichtlijnen). Er is ook zicht op en in de gymzaal (geen losse afgesloten ruimte).
- **Eenheid en gezamenlijkheid.** Het gebouw kenmerkt zich door eenheid:
 - het MFC vormt vanbuiten één geheel, waarbinnen elke partner zijn eigen gezicht heeft (passend bij 'hand-in-hand'-gedachte).
 - het heeft één duidelijke hoofdentree (naast overige entrees), een duidelijk 'hart' in het gebouw.
 - er is samenhang in interieur en exterieur (goede balans tussen eigen inrichtingsconcept en MFC).
- **Geborgenheid en structuur.** Ondanks de omvang en samenstelling geeft het gebouw een gevoel van kleinschaligheid, overzicht en veiligheid. Het gebouw is overzichtelijk (heldere structuur, herkenbare entrees en duidelijke bewegwijzering, opgeruimd).
- **Fijne plek.** Het gebouw biedt iedereen een prettige leer-, leef- en werkplek, heeft een rustige uitstraling, is speels, warm, gezellig en sprankelend.
- **Goed binnenklimaat.** Het gebouw heeft een goed (binnen)klimaat, biedt genoeg daglicht op veel plekken (let op digiborden), is fris (ramen kunnen - naar binnen en buiten - open), geeft geen tochtproblemen (dwarsventilatie op hoogte) en heeft een goede akoestiek, is niet alleen centraal aangestuurd maar ook per ruimte te regelen (licht / temperatuur / zonwering).
- **Duurzaam.** Het gebouw is gebouwd met duurzame materialen, onderhoudsvriendelijk en goed schoon te houden.
- **Binnen en buiten verbonden, passend in de omgeving.** Het gebouw kenmerkt zich door een natuurlijke verbinding tussen binnen en buiten. Het is passend bij het landschap en een verlengstuk van de omgeving.
- **Bar gescheiden van onderwijs.** Bar, frituur en fris zijn op een 'gezonde' wijze afgeschermd van onderwijs (ook luchttechnisch).

Specifiek voor school

- **Hele gebouw als leeromgeving.** Er is zo weinig mogelijk 'loze circulatie-ruimte. Alle ruimten zijn geschikt voor werken, leren of verblijven.
- **Open en transparant.** Het gebouw ondersteunt het groepsdoorbrekend werken, heeft een open en transparante structuur en heeft weinig gangen en deuren. Het open concept wordt met indeling, inrichting en akoestische maatregelen zodanig vormgegeven dat er zonder 'overlast' goed kan worden gewerkt en geleerd. In de open ruimte moet rekening worden gehouden met de spreekrichting en situering van instructieplekken ten opzichte van elkaar.



- **Kind centraal.** Het gebouw houdt rekening met de belevingswereld en de ontwikkelingsfase van het kind (gebouw van de kinderen). Dat zie je bijvoorbeeld terug in de inrichting, speelse opzet, mogelijkheden om spelenderwijs te leren, presentatie van werkjes en de zichtlijnen.
- **Rust en prikkels in balans.** Het gebouw is in de basis qua kleurstelling en indeling rustig met een aantal frisse, sprankelende accenten. Rust en prikkels zijn in balans (inrichting, materialen en mensen geven kleur en 'prikkeling').
- **Binnen en buiten verbonden.** De buitenruimte is ook leerruimte en wordt zoveel mogelijk gebruikt, de verbinding binnen en buiten is zichtbaar.
- **Uitdagende buitenruimte.** Er is een uitdagend plein voor alle leeftijden, in het teken van gevarieerd spelen (combinatie van plein, groen en natuurlijk spelen, ontdekken, spel en beweging).
- **Leesonderwijs.** Zichtbaar aanwezig in school/MFC (verrijdbare boekenkasten, leeshoeken-/plekken).
- **Clustering.** Ruimten zijn zoveel mogelijk geclusterd naar leeftijd en ontwikkelingsfase. In de clusters zie je een groeiproces terug. Van beschut, kleinschalig en dicht bij elkaar voor de kleinsten naar open en meer verspreid voor de oudere leerlingen.

Specifiek voor sport & ontmoeting

- **Multifunctionele gymzaal.** De gymzaal is ook te gebruiken als speellokaal en zaal voor vieringen en voorstellingen. Voor gebruik als speellokaal vraagt dit om een aparte berging (of deel van berging) voor speellokaalmaterialen en mobiele inrichting die snel verplaatsbaar is. De gymzaal is te koppelen aan de ontmoetingsruimte, zodat daarmee een podium-/zaalsetting te creëren is.
- **Multifunctionele ontmoetingsruimte.** De totale 'ontmoetingsruimte' (kantine en zaal) is multifunctioneel en flexibel te gebruiken. De ruimte is op te splitsen in 2 delen.
- **Geen café-uitstraling.** De kantine en ontmoetingsfunctie beoogt geen café-uitstraling en concurreert in die zin ook niet met het dorpscafé. Wel kan zaalruimte worden verhuurd.

In bijlage II zijn ter illustratie al een aantal aansprekende sferbeelden opgenomen.

3.7 Facilitair (inrichting, ICT)

De kernpartners hebben de volgende gezamenlijke aandachtspunten benoemd:

- Flexibel meubilair is belangrijk omdat het onderwijs steeds meer dynamische werkvormen gebruikt (individueel, in groepjes, in kringen, op leerpleinen, verrijdbaar, verschillende hoogte-, zit- en werkhoudingen). Ook vraagt multifunctioneel ruimtegebruik om flexibel/verrijdbaar meubilair. De kernpartners oriënteren zich op verschillende inrichtingsmogelijkheden passend bij de eigen en gezamenlijke visie. Ook over de inrichting van gezamenlijke ruimten wordt nagedacht. Voor eenheid en samenhang is een goede afstemming qua look & feel belangrijk (afwerking, waaronder wandafbeeldingen en materiaalkeuze komen terug in het technisch PvE).
- Voor eenheid en rust is er bij voorkeur een uniform ophangstelsel (bv. magneetplaten/rails) voor het ophangen van leermiddelen en werkjes.
- In het gehele gebouw is een goed werkend ICT-systeem (zo veel mogelijk draadloos, wel voldoende data-aansluitpunten – zeker gezien 'open concept' school).
- Benodigde installaties/systemen zijn zoveel mogelijk in de bouw 'weggewerkt'.
- De routing, inclusief entree, in het gebouw is voor alle leeftijden duidelijk.
- Het gebouw heeft een heldere compartimentering waardoor delen van het gebouw ook afsluitbaar zijn.
- Looproutes gaan zoveel mogelijk buiten onderwijsruimten (leerpleinen) om.

- Garderobes zijn een aandachtspunt (rust en opgeruimd).
- Keuzes qua materialisering zijn ook afgestemd op schoonmaak en onderhoud.
- Qua beheer en inkoop organiseren we waar mogelijk samen, mits dit leidt tot kostenbesparing en efficiency en dit praktisch ook met elkaar goed te organiseren is.

3.8 Stedenbouwkundig (locatie, plek in dorp, veiligheid, verkeer)

De gemeente is verantwoordelijk voor benodigde voorbereidingen omtrent de locatie, stedenbouwkundige randvoorwaarden en noodzakelijke procedures rondom de ruimtelijke ordening. Middels 'gebiedsgericht werken' is samen met de omgeving een keuze omtrent de locatie gemaakt. De nieuwbouw wordt gerealiseerd op sportpark 'het Trefpunt' aan de Smidswei in Drachtstercompagnie (naast huidige kantine op plek korfbalveld). Er is een voorlopige indeling van de locatie uitgewerkt. Voor de nieuwbouw moet het bestemmingsplan worden gewijzigd. Uitgangspunt voor het MFC is vooralsnog een gebouw in 1 bouwlaag.

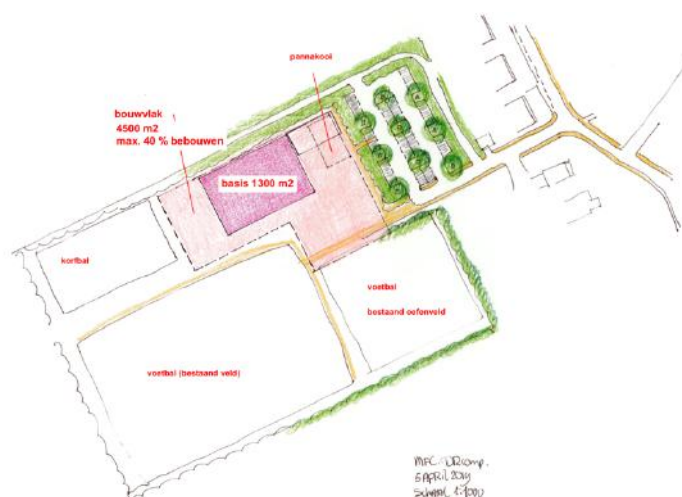
De input vanuit 'gebiedsgericht werken' wordt geïntegreerd in de inpassing in de omgeving. De volgende aandachtspunten zijn door de projectgroep nog benoemd:

- Ruimtelijke samenhang/verbinding.
- Passend bij/in de buurt en de omgeving.
- Goede verkeerscirculatie en routing, goed en veilig bereikbaar.
- Sociaal veilig (zichtbaarheid/toezicht, transparantie, geen hangplek).
- Voldoende stallings-/parkeerruimte voor fietsen en auto's.

Afb. 1 - huidige situatie



Afb. 2 - schets uitkomst 'gebiedsgericht werken'



4. Ruimtelijke en functionele eisen gebouw

In dit hoofdstuk beschrijven we ruimtelijke en functionele wensen en eisen. Dit is de basis voor de architect en ontwerpende partijen en een document waaraan het ontwerp in diverse fasen van het bouwproces wordt getoetst. We bespreken alle benodigde ruimten in relatie tot de activiteiten en onderlinge relaties. Ook gaan we in op medegebruik en multifunctionaliteit. Vervolgens vatten we de ruimtebehoefte voor het gebouw en terrein samen.

4.1 Multifunctionaliteit

In het MFC zijn individuele en gezamenlijke ruimten.

- **Individuele ruimten:** ruimten die voor één gebruiker zijn.
- **Gezamenlijke ruimten:** ruimten die samenwerking en ontmoeting stimuleren en ruimtegebruik in functionaliteit en bezetting optimaliseren.
 - Multifunctionele ruimten: ruimten die gezamenlijk zijn (iedereen heeft hier naar rato aandeel in).
 - Semi-multifunctionele ruimten: ruimten die in de basis toebehoren aan één individuele gebruiker, maar door anderen mede gebruikt kunnen worden.

Door ruimten voor gezamenlijk gebruik kan het mogelijk zijn in het geheel meer ruimte op te nemen voor de kernpartners dan wanneer voor solitaire voorzieningen gekozen wordt. Het onderscheid is ook praktisch in het kader van beheer en exploitatie.

4.2 Sport/ontmoeten/algemene ruimten

In deze paragraaf worden de ruimten voor sport en ontmoeten omschreven. Tevens zijn de algemene ruimten hierbij toegevoegd.

4.2.1 Hoofdentree

Het MFC heeft een gezamenlijke hoofdentree. Dit is het gezicht van het MFC. Het heeft ondanks efficiënt ruimtegebruik smool, is duidelijk als hoofdentree zichtbaar, bevindt zich op een duidelijk herkenbare plek en laat zien dat iedereen welkom is. De hoofdentree wordt gebruikt door bezoekers, sporters en leerlingen. Vanuit de hoofdentree is een duidelijke verdeling naar sport, school en ontmoeten.

Algemene aandachtspunten voor de entree(s)

De entrees en routing hebben een belangrijke rol in het MFC.

- Entrees hebben een logische verbinding met de buitenpleinen, sportvelden en terras, parkeren en kiss&ride voorziening.
- Entrees fungeren als tochtportaal en 'doorgangsruijme'.
- Entrees worden gecombineerd met de functie van nooduitgang. Entrees voor expeditie, vuilafvoer e.d. worden zoveel mogelijk gecombineerd met de hoofd- en neventrees. Vanuit het oogpunt van beheer is het niet wenselijk dat er te veel toegangsmogelijkheden zijn.
- De entrees worden zo efficiënt mogelijk gerealiseerd. Dat betekent niet onnodig veel entrees, maar wel voldoende en zodanig gesitueerd dat het gebouw voor iedereen goed en veilig toegankelijk is en niet leidt tot lange doorlooproutes en verstoringen.

- Bezoekers 'dwalen' niet eerst door het hele MFC c.q. door de school. Dat betekent dat het ontmoetingsdeel en de directeur/team nabij de hoofdentree zijn gesitueerd.
- Onderwijs, sport en ontmoeten gebruiken dezelfde hoofdentree. Echter, het schooldeel is wel apart afsluitbaar om te voorkomen dat buiten schooltijd de school toegankelijk is.
- Kinderen/onderwijs:
 - Kinderen zien entrees als een avontuur. Entrees zijn duidelijk herkenbaar en geven een veilig en welkom gevoel (bv. duidelijke bewegwijzering en presentatie van werkjes in ontvangstruimte).
 - De hoofdentree en bezoekersstromen in het gebouw verstoren zo min mogelijk het onderwijs, routing naar onderwijsruimten is eenvoudig te doorlopen en heeft weinig versturende elementen.
 - De kleinste kinderen kunnen snel en gemakkelijk naar buiten om te spelen.
 - We gaan met z'n allen naar binnen (door de hoofdentree) en kunnen gescheiden naar buiten (door de hoofdentree en nevenentree). Voorwaarde bij 1 hoofdentree is wel dat looplijnen naar de beide onderwijsunits niet maken dat de leerlingen van de ene unit door de andere unit lopen.

4.2.2 Ontmoetingsruimte sport & dorp (koppelbare kantine + zaal)

Centraal in het gedeelte voor sport & ontmoeten is de ontmoetingsruimte. Het is een gezellige, heel divers inzetbare ruimte. Bijvoorbeeld om iets te drinken na het sporten, voor een bijeenkomst van een vereniging, een gezellige avond etcetera.

- De ruimte grenst direct aan de gymzaal. Vanuit de ontmoetingsruimte is zicht op de gymzaal en is ook een rechtstreekse verbinding te maken. Zo ontstaat een betere verbinding tussen sport en kantine, bijvoorbeeld voor wachtende ouders wanneer een kind aan het sporten is. Ook kan een podium-/zaalsetting worden gecreëerd door de ruimten te koppelen.
- De binnenkleedkamers zijn vanuit de ontmoetingsruimte eenvoudig te bereiken.
- De ruimte is een gezellige ontmoetingsplek, niet te groot, met een stamtafel, een bar en verschillende hoekjes. Er is ook plek voor de garderobe.
- De ontmoetingsruimte is met een akoestische panelenwand op te delen in 2 ruimten: kantine en zaal.
 - Direct grenzend aan de kantine en zaal is een keuken met bar.
 - De kantine sluit aan op het terras en heeft zicht op de sportvelden.
 - In de kantine is plek voor 1 biljarttafel (*wens: bij voorkeur is er plek voor 2 biljarttafels – binnen de huidige m² neemt dit echter te veel ruimte in beslag*).
 - De zaal kan (afgesloten) worden gebruikt als multifunctionele spreekkamer/werkruimte. Als bestuurskamer voor de sportverenigingen en als ruimte worden verhuurd aan verenigingen die nu gebruik maken van het Gebouwe. De school kan de ruimte in overleg ook voor teamvergaderingen gebruiken of voor de schoolarts, kindertherapeut of leerlingonderzoek. Er is plek voor afsluitbare kasten voor diverse gebruikers en de ruimte beschikt over een bekabelde internetverbinding.

➡ **Alternatief:** *we hebben ervoor gekozen geen extra multifunctionele ruimte (bestuurskamer/spreekruimte) te creëren. Gezien de bezetting denken we dat alle activiteiten in de kantine en zaal een plek te kunnen geven (en in de rest van het MFC). Dit maakt wel dat er geen geschikte ruimte voor een huisarts is. Gezien het beperkte gebruik van een huisarts (2 ochtenden spreekuren en mogelijk dagdeel wijkverpleegkundige) en onzekerheid hierover, is het niet realistisch hiervoor een separate ruimte van 25-30 m² te bouwen (investering versus huurinkomsten). Als het past en werkbaar is kunnen externen wel gebruik maken van de beschikbare ruimten.*

4.2.3 Keuken

De keuken is gekoppeld aan de ontmoetingsruimte. Hier worden eenvoudige maaltijden/snacks bereid. Tussen de keuken en de ontmoetingsruimte is een bar. De school gebruikt de keuken incidenteel ook om met kleine groepen leerlingen te gaan koken. De keuken beschikt tenminste over:

- Een grote oven en 1 inductie kookunit (liefst waar je omheen kunt staan).
- Koelkast en vriezer (geen koel-/vriescel).
- Voldoende werkruimte en opslagruimte.

4.2.4 Buitenbergingen buitensport

Er zijn aparte, losse buitenbergingen logisch gesitueerd nabij het MFC. Het zijn degelijke, net uitzierende en onderhoudsarme bergingen, waar materialen droog en geventileerd kunnen worden opgeborgen.

- Buitenberging korfbal (eventueel te combineren met voetbal, wel afsluitbaar).
- Buitenberging voetbal (eventueel te combineren met korfbal, wel afsluitbaar).
- Kalkhok.

➡ **Alternatief:** we hebben gekozen voor losse buitenbergingen. Alternatief is het realiseren van inpandige buitenbergingen (van buitenaf toegankelijk). Dit laatste is de wens, echter vanuit budgettair oogpunt is voornamelijk gekozen voor losse buitenbergingen.

4.2.5 Toiletten

Centraal in het MFC (gedeelte sport & ontmoeten) worden de toiletten gerealiseerd. De toiletten zijn bedoeld voor bezoekers, sporters etc. Er zijn 2 toiletten voor vrouwen en 2 toiletten voor mannen. Daarnaast is er een apart MIVA-toilet.

4.2.6 Kleed- en wasruimten buitensport

- **Kleedruimten.** Voor de buitensport (voetbal en korfbal) zijn er 4 kleedruimten. De gang naar de kleedruimten heeft een directe entree/uitgang naar buiten toe, zodat de kleedkamers kunnen worden gebruikt zonder dat de rest van het gebouw wordt betreden. Er is wel een afsluitbare mogelijkheid om vanuit de kleedruimtes richting de rest van het gebouw te komen.
- **Wasruimten.** Bij de 4 kleedruimten voor de buitensport is, per kleedruimte, een aparte wasruimte. In de wasruimte zijn minimaal 5 douches, een aparte wastafel en een toilet.

➡ **Alternatief:** qua afmeting van de kleed- en wasruimten sluiten we aan bij de huidige situatie, dit volstaat (30 m²). Alternatief is een ruimte conform KVLO-richtlijnen (35 m²).

4.2.7 Werkkast

Centraal gelegen is er een gezamenlijke, afsluitbare werkkast met uitstortgootsteen voorzien van koud en warm water en met voldoende ruimte voor alle schoonmaakapparatuur.

4.2.8 Berging algemeen

Nabij de ontmoetingsruimte is een algemene bergruimte voor opslag van goederen, voorraad etc.

4.2.9 Techniekruimte

Voor de installaties is een techniekruimte beschikbaar. De techniekruimte bevat de installaties voor het gehele gebouw en moet daarom op een handige/strategische plek komen.

4.2.10 Zolder/bergruimte

Wens is dat een deel van de hoogte in het gebouw ook ruimte biedt voor extra opslag van bijvoorbeeld extra meubilair (leerlingsetjes e.d.) en grotere materialen voor bijvoorbeeld vieringen en voorstellingen.

4.3 Gymzaal

Deze paragraaf beschrijft de gymzaal en bijbehorende ruimten.

4.3.1 Algemene eisen

De gymzaal wordt volgens de KVLO-normen gerealiseerd. De gymzaal heeft een multifunctioneel karakter en fungeert naast gymzaal ook als speellokaal en zaal.

- In de school komt geen apart speellokaal. Het bewegingsonderwijs van de kleinste kinderen (groep 1/2) vindt ook in de gymzaal plaats. Qua bezetting is hiervoor voldoende ruimte beschikbaar. De gymzaal wordt zodanig ingericht dat deze ook geschikt is om dienst te doen als speellokaal.
- De gymzaal wordt voorzien van een multifunctionele vloer, zodat deze ook kan worden gebruikt als zaalfunctie (voor vieringen, musicals, grote bijeenkomsten).
- De zaal is goed en (sociaal) veilig bereikbaar, toegankelijk en bruikbaar voor iedereen. Ook voor mindervalide gebruikers en de hulpdiensten.
- De zaal is apart toegankelijk zodat eventueel avondgebruik mogelijk is, zonder dat de school daar hinder van ondervindt.

4.3.2 Gymzaal/oefenzaal

De oefenzaal heeft, conform KVLO-norm, totaal een vrije ruimte heeft van 14 x 22 meter. Voor de hoogte van de gymzaal wordt de standaardhoogte van 5,5 meter aangehouden. De gymzaal grenst direct aan de ontmoetingsruimte en is toegankelijk vanuit de kleedruimten binnensport.

4.3.3 Berging gymzaal sport + onderwijs

Er zijn 2 bergingen voor onderdelen/materiaal. In de praktijk is er vaak te weinig ruimte in de gymzaal-berging en veel materiaal lastig bereikbaar doordat andere spullen ervoor staan. Daarom is gekozen om een aparte berging te maken voor sport en onderwijs (spelmateriaal/toestellen speellokaal).

- De bergingen zijn bij voorkeur breed en niet diep, zodat spullen gemakkelijk gepakt en opgeborgen kunnen worden. De berging is afsluitbaar (spullen uit zicht).
- De berging zit bij voorkeur aan de lange wand, maar decentraal (dus niet in het midden). De gymzaal beschikt over een grote, brede transportdeur die rechtstreeks uitkomt in het zaaldeel en niet in de berging. Deze deur is 2 meter breed en 2,50 meter hoog. Het is niet praktisch als deze deur ook als nooduitgang functioneert.

4.3.4 Kleed- en wasruimten binnensport

- **Kleedruimten.** Er zijn 2 kleedruimten voor de binnensport die direct aan de gymzaal liggen. Bij voorkeur zijn deze ruimten door de buitensport ook te gebruiken als 'backup' bij grote evenementen.
- **Wasruimten.** Per kleedruimte is een wasruimte voorzien, waarin plek is voor douches (5 stuks), een toilet en een wastafel. Het toilet is vanuit de kleedkamer toegankelijk.

➡ **Alternatief:** qua afmeting van de kleed- en wasruimten sluiten we aan bij de huidige situatie, dit volstaat (30 m²). Alternatief is een ruimte conform KVLO-richtlijnen (35 m²).

4.3.5 EHBO-ruimte/kleedruimte scheidsrechter & docenten/fysiotherapie

Voor EHBO en scheidsrechters (m/v) is aparte ruimte nodig. De ruimte is voorzien van een douche. De ruimte is apart toegankelijk, niet via de kleedkamers.

- Er is 1 EHBO-ruimte, die ook dienstdoet als scheidsrechtterruimte en kleedruimte voor docenten. Tevens is de ruimte iets vergroot (10 i.p.v. 7 m²), zodat deze ook een aantal dagdelen door de fysiotherapeut kan worden gebruikt (behandelruimte, plek voor behandeltafel en wasbak).
- Er is geen aparte 2^e scheidsrechtterruimte. Wanneer er meerdere scheidsrechters zijn, maken deze zo nodig gebruik van de leegstaande kleed- en wasruimten (die zijn niet tegelijk in gebruik).

➡ **Alternatief (bezuinigingsmogelijkheid):** er zijn nu aparte kleed- en wasruimten voor de buitensport en de binnensport. Praktisch gezien de meest wenselijke oplossing. Alternatief is om (een deel van) deze ruimten te delen.

➡ **Alternatief (bezuinigingsmogelijkheid):** vooralsnog kiezen we voor een zaal conform KVLO-norm (lbh zaal: 22 x 14 x 5,5 m). Dit omdat hierin beter bewegingsonderwijs en sportactiviteiten vorm te geven zijn. Dat draagt bij aan de toekomstbestendigheid van het gebouw. Een alternatief (bezuinigingsmogelijkheid) is een gymzaal conform de VVHO-eisen (lbh zaal: 21 x 12 x 5 m).

4.4 Basisschool de Frissel

Deze paragraaf beschrijft de ruimten van SWS de Frissel. De school wil de huisvesting zodanig vormgeven dat deze eenvoudig toekomstige ontwikkelingen van het onderwijsconcept kan volgen en plek biedt voor dynamische leer- en werkvormen. De school werkt toe naar een onderwijsconcept waarbij het groepsdoorbrekend leren optimaal wordt gefaciliteerd en een zo rijk mogelijke leeromgeving wordt gecreëerd. Een open en creatief concept draagt hieraan bij. Kinderen hebben geen eigen afgesloten groepsruimte (lokaal) meer, maar komen samen met een basisgroep en werken op leerpleinen en in gevarieerde ruimten. Instructie vindt plaats in de basisgroep; verwerking, differentiatie en ontspanning vindt overal plaats. De hele school wordt gezien als onderwijsomgeving.

Specifieke kenmerken concept

- Indeling vindt plaats in andere groepeeringsvormen (leeftijd of niveau).
- De gebouwstructuur sluit logisch aan op de ontwikkellijn.
- Er zijn geen eigen groepsruimten meer, niet iedereen heeft een vaste werkplek.
- Er zijn plekken waar de basisgroep samenkomt, aangevuld met leerpleinen en gevarieerde ruimten.
- Er zijn ruimten/plekken voor bepaalde doelen (atelier, vak- en activiteitengericht, stilte of lawaai).
- Instructie vindt plaats in de basisgroep; verwerking, differentiatie vindt overal plaats.
- De flexibiliteit van werkvormen (huisvesting/inrichting) is groot.
- Er wordt gewerkt in 2 units (zones), die akoestisch van elkaar gescheiden zijn. De school oriënteert zich nog op de wijze van scheiding (volledig af te sluiten of enigszins akoestisch gescheiden). Dit hangt ook samen met de flexibiliteit van de indeelbaarheid van de ruimte (zie hierna).

4.4.1 Onderwijsruimten (units en zones)

Het schooldomein is verdeeld in 2 units/zones: unit 4-8 jaar ('groep 1-4') en unit 8-12 jaar ('groep 5-8'). Dit zijn grote open ruimten (werk-/leerpleinen) met diverse voorzieningen en werkplekken. Elke unit biedt een 'thuisbasis' voor basisgroepen, met plek voor diverse werkvormen (individueel, samen, stil, lawaai, werken in twee- en viertallen) en verschillende sferen, hoeken, werkplekken en inrichtingen. De inrichting, speels,

uitdagerend en uitnodigend. Elke dag starten en eindigen leerlingen in de eigen basisgroep. In totaal is er 'vaste' plek voor 5 basisgroepen; de 5e basisgroep kan afhankelijk van de samenstelling bij unit 4-8 jaar of unit 8-12 jaar horen. Afhankelijk van de grootte van de unit (aantal leerlingen) is het wenselijk dat de units makkelijk te vergroten of verkleinen zijn (middels inrichting). Over de exacte indeling van onderwijsruimten (inrichting, instructie-wijze, indeling) wordt verder nagedacht in relatie tot de ontwikkeling van het onderwijsconcept. Aan het einde van paragraaf 4.4 is een vlekkenplan weergegeven.

Unit 4-8 jaar ('groep 1-4')

In deze unit kunnen de kinderen ongestoord spelen, werken, leren, ontdekken en bewegen. Deze unit:

- Heeft een verzamelplek en thuisbasis voor 2 basisgroepen (eventueel een 3^e), een open ruimte die wel een afgebakend gevoel geeft, met plek voor ca. 20-30 kinderen per basisgroep, geschikt voor samenzijn, instructie, werken, leren en spelen).
- Biedt ruimte voor diverse werkhoudingen en bewegen, ruimte voor zelfstandig werken of in kleine groepjes en gevarieerde werkplekken (passend bij bepaald thema of activiteit zoals: eten, taal, rekenen, lezen, zand-/water, bouwen, natuur, techniek, muziek, creatief, lezen etc.).
- Is ruimtelijk en overzichtelijk, beperkt hoekjes waar geen zicht op is.
- Heeft een sanitair blok en een berging met daar omheen kastenwanden, lockers (garderobe), een la voor elke leerling, presentatiewanden en een pantry-blokje op kleuterniveau.
- Maakt gebruik van verrijdbare digiborden.
- Kleuters moeten gemakkelijk naar de gymzaal kunnen, deze is eenvoudig en snel te bereiken.

Unit 8-12 jaar ('groep 5-8')

Deze unit:

- Biedt ruimte voor diverse werkhoudingen en bewegen (bv. statafels, zitplekken, zitten op grond, samenwerkingsplek, treinsetting, kringen) en ruimte voor zelfstandig werken of in kleine groepjes hoeken met verschillende inrichtingen die passen bij een bepaald thema of activiteit zoals: eten, taal, rekenen, lezen, bouwen, natuur, techniek, muziek, creatief, lezen etc.
- Heeft een verzamelplek en thuisbasis voor 2 basisgroepen (eventueel een 3^e), een open ruimte die wel een afgebakend gevoel geeft, met plek voor ca. 20-25 kinderen per basisgroep, geschikt voor samenzijn, instructie, werken, leren en spelen.
- Heeft plek voor presentatiemuren en doelenwanden.
- Is ruimtelijk en overzichtelijk.
- Heeft een sanitair blok met daar omheen kastenwanden met lockers (garderobe) en een la voor elke leerling (ipad, materiaal, schriftjes), berging voor ipads/ipad-kar, presentatiewanden en een pantry-blokje. Er is ook berging voor lesmateriaal dat achter een schuifwand is opgeborgen.
- Maakt gebruik van verrijdbare digiborden.

Stilte-/lawaai-ruimte (tevens vergaderruimte)

Voor activiteiten waarvoor concentratie en stilte nodig is, waar kinderen kunnen werken en verwerken en waar toetsen kunnen worden gemaakt, is een deel van de grote open ruimte zodanig ingericht dat kinderen daar in stilte kunnen werken. Deze ruimte kan op andere momenten natuurlijk ook als lawaairuimte worden gebruikt. Deze ruimte biedt plaats aan circa 25 kinderen. De ruimte is met een akoestische schuifwand af te sluiten van het onderwijsdomein en kan ook fungeren als vergader-/presentatieruimte.



Belangrijke aandachtspunten

- Het is belangrijk dat de 'kringruimtes/instructieruimtes' niet in een open verbinding recht tegenover elkaar worden gesitueerd (i.v.m. geluidsoverlast / afleiding bij gelijktijdige instructies of luide activiteiten, rekening houden met spreekrichting).
- Er zijn een aantal permante en eventueel ook flexibele wanden, zodat – ondanks het open concept – er plek is om materiaal op te hangen.
- De totale onderwijsruimte is niet één groot open 'veld'. Met inrichtingselementen en vaste onderdelen (sanitair, berging, garderobe) worden hoeken gecreëerd. De stilte-/lawaairuimte is een permanente ruimte (de enige met muren en volledig afsluitbaar) en heeft de meeste permanente bouwelementen.
- De units zijn van elkaar akoestisch gezien enigszins van elkaar af te sluiten c.q. af te schermen. Geluiddempend, maar wel met een transparante en flexibele constructie zodat er verbinding en zicht blijft. Tegelijkertijd biedt dit ook de flexibiliteit om een unit tijdelijk iets te vergroten of te verkleinen (als bv. er meer onderbouw- dan bovenbouwleerlingen zijn en vice versa). Wellicht is dit in de vorm van een vast en/of los inrichtingselement.
- De bruto-/nettofactor voor onderwijs (zie ook §4.5.1 en ruimtetabel) staat nog op 1,35. Hierin is, met het open concept, een optimalisatie mogelijk in de ontwerpfase. Door minder gangzones en muren, kan een deel van de m2 vanuit deze factor mogelijk worden toegevoegd aan de onderwijsruimten.

4.4.2 Nevenentree unit 4-8 jaar

Voor deze unit wordt een aparte entree gerealiseerd, zodat de stromen van naar buiten gaande leerlingen worden gescheiden. Deze entree (met tochtportaal) geeft direct toegang tot het leerplein van deze unit. Alle kinderen gaan via de hoofdentree naar binnen; via de nevenentree naar buiten.

4.4.3 Ruimte voor vieringen, ontmoeten en bibliotheek

In de onderwijsruimte is ook plek voor:

- Bijeenkomsten, vieringen voor kleine groepen (bijvoorbeeld ouderavond, weekopening). Voor grotere bijeenkomsten kan worden uitgeweken naar de gymzaal.
- Ontvangstruimte/koffieruimte voor ouders, personeel, bezoekers.
- Bibliotheek (BOS). De collectie kinderboeken krijgt een centrale plek (bv. in verrijdbare kasten of boven lockers/kapstokken). Er wordt nog gekeken of de collectie i.s.m. de bibliotheek kan worden uitgebreid voor volwassenen.

Deze ruimte heeft, indien mogelijk, een verbinding met de ontmoetingsruimte in het gedeelte van sport/ontmoeten (bv. met een stamtafel en de bibliotheekboeken). Hier ontmoet je elkaar, kun je lezen en kun je ook wachten op de sporters. Zo wordt de synergie binnen het gebouw vergroot en wordt samenwerken gestimuleerd. Belangrijk is wel dat de koppeling afsluitbaar is, voor bijvoorbeeld avondgebruik van het gedeelte sport/ontmoeten wanneer de school gesloten is. Toezicht is een aandachtspunt.

4.4.4 Directieruimte (flexruimte, tevens spreek-/werkkamer)

Er is een aparte kamer voor de directeur.

- Gastvrije, comfortabele werkplek (1 werkplek en tevens ruimte voor overleg met 4 personen) met veel daglicht en geschikt voor vertrouwelijke gesprekken.
- Bij afwezigheid directie is de ruimte ook als werk- en spreekkamer bruikbaar.
- Gesitueerd nabij de hoofdentree, bij voorkeur met zicht op de centrale ontmoetingsruimte/leerruimten. Voorkomen dat bezoekers door gebouw gaan 'dwalen'. De directiekamer is verbonden met de hele school (geen weggestopte ruimte).

4.4.5 Kamer IB en administratie/spreekkamer (flexruimte, tevens stiltewerkplek)

Naast de directiekamer zijn er nog 2 aparte werk-/spreekkamers. Er is vaak behoefte aan een afgesloten werkplek of plaats voor een overleg met enkele personen. Eén ruimte is voor de IB'er. De andere is voor collega's of stagiaires, logopedie, stiltewerkplek voor personeel en leerlingen of als toetsplek.

- Beide ruimten hebben 1 werkplek en een overlegsetting voor ca. 4 personen en hebben veel daglicht.
- De IB-kamer heeft een grote (afsluitbare) kast voor alle materialen en dossiers en orthotheek en is geschikt voor vertrouwelijke gesprekken. De IB-ruimte is nabij de directiekamer gesitueerd (mede i.v.m. zicht op de entree/toegang).

4.4.6 Algemene berging, repro-ruimte en kopieervoorziening

- Op een centrale plek is een algemene berging voor opslag van leermiddelen, voorraad en materialen (voldoende plek voor stellagekasten). Bij voorkeur in de buurt van de kantoren/ spreekruimten.
- Nabij de berging is een repro-voorziening/nis met ruimte voor printen, kopiëren en opslag van papier en apparatuur. De ruimte is voldoende groot voor 1 kopieermachine en een werktafel. Er is voldoende ventilatie/afzuiging.

4.4.7 Teamruimte

Gekoppeld aan c.q. in de centrale ontmoetingsruimte creëren we een plek waar het team zich even kan terugtrekken ("chillen"). Deze teamruimte:

- Is een gezellige plek voor ontspannen, overleg, brainstormen en werken. De ruimte is ook bruikbaar onder lestijd voor overleg of als werkplek (ca. 12-15 ps.).
- Bij voorkeur op een centrale plek in het gebouw (hoeft niet per se bij hoofdentree).
- Afgeschermde (niet afgesloten, niet afsluitbare) ruimte. Biedt genoeg afscherming (beslotenheid) om je even terug te trekken, om materialen te kunnen ophangen/laten hangen. Wel transparant en bereikbaar (contact met elkaar, ouders en leerlingen).
- Heeft een tafel, zitje (bank), sta-/werktafels en afsluitbare kasten.
- Heeft een pantry (met vaatwasser, koelkast, vriesvak, werkblad, oven en kookplaat). De pantry is gekoppeld aan het leerplein, zodat de keukenfunctie ook door leerlingen te gebruiken is.
- Biedt eventueel plek voor jassen en kleine kluisjes/lockers.

4.4.8 Speellokaal

Zoals al eerder benoemd realiseren we geen apart speellokaal, maar maken deze vierkante meters deel uit van de gymzaal. Belangrijke voorwaarden hiervoor zijn:

- De gymzaal is zodanig ingericht dat deze geschikt is om dienst te doen als speellokaal.
- Er zijn duidelijke afspraken tussen schoolbestuur, gemeente en de partij die de roostering van de gymzaal (Sportbedrijf) verzorgt, over het (primaire) gebruik van de ruimte door de school onder lestijd voor bewegingsonderwijs en de bekostiging.

➡ **Alternatief:** Een multifunctionele gymzaal die ook als speellokaal wordt benut, draagt bij aan de haalbaarheid van het MFC en levert een 'plus' voor het geheel (qua m², financiën en bezettingsgraad). Aangezien de gymzaal overdag een zeer beperkte bezettingsgraad heeft, is gebruik door de school voor de groep 1/2-leerlingen goed mogelijk. Het vraagt wel de commitment van school, schoolbestuur en Sportbedrijf dat eventueel gebruik van de gymzaal onder lestijd door derden (anders dan school) altijd in onderling overleg wordt afgestemd en school in principe het primair gebruik van de gymzaal onder schooltijd heeft. Indien een multifunctionele gymzaal niet mogelijk is, is het alternatief dat een separaat speellokaal moet worden gerealiseerd (extra m²).

4.4.9 Sanitair personeel

Voor het personeel worden in totaal 2 toiletten gerealiseerd. Het mindervaliden-toilet (miva) bevindt zich in het gedeelte ontmoeten/sport. Toiletten zijn akoestisch gescheiden (geen sanitaire wanden met open ruimte).

4.4.10 Garderobes leerlingen

Er worden een aantal voorwaarden meegegeven aangaande de garderobes.

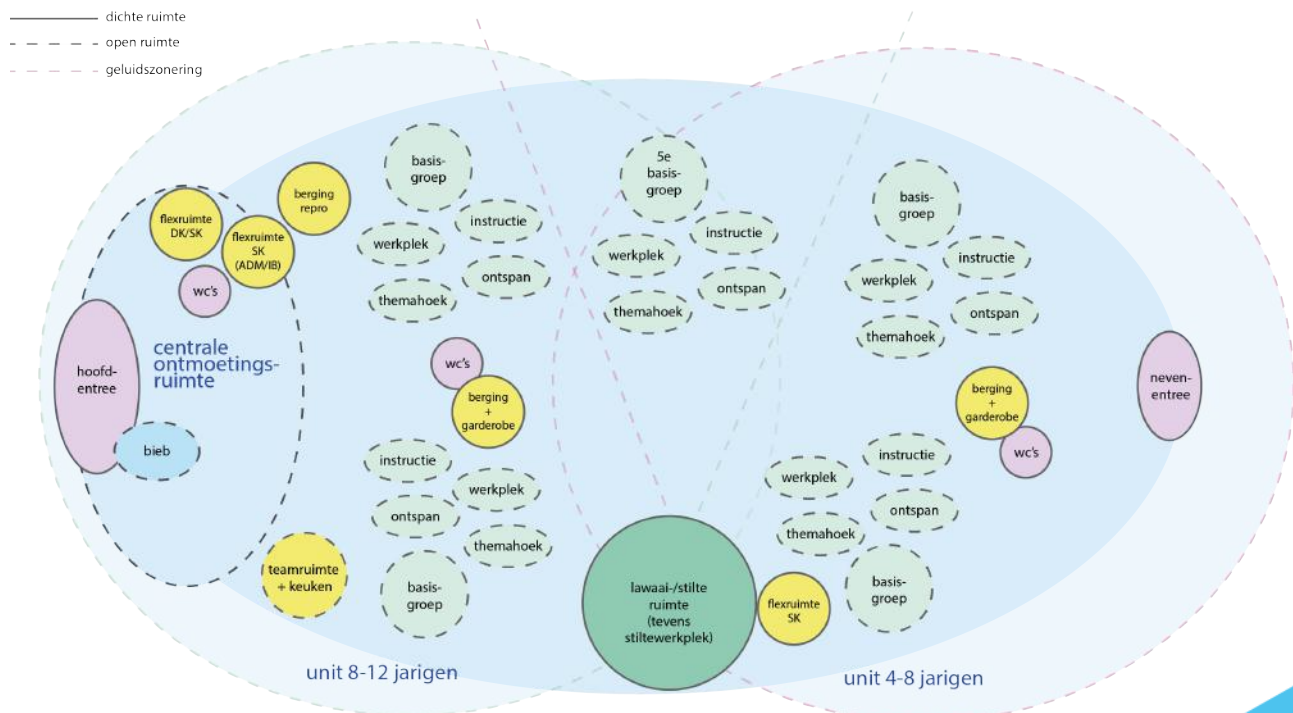
- De garderobe is zodanig gesitueerd/weggewerkt dat deze geen of zo min mogelijk overlast geeft.
- Geen opstoppingen tijdens de spitsuren.
- Jassen, schoenen en tassen kunnen worden opgeborgen zoveel mogelijk uit het zicht. Voor jassen is er een plek om ze op te hangen, waar ook de schoenen kunnen staan. Voor de tassen is ook plek in lockers of wellicht in bakken (de school oriënteert zich nog op de mogelijkheden voor de garderobe).
- Zoveel mogelijk wegwerken in zo min mogelijk m².

4.4.11 Sanitair leerlingen

Er zijn voldoende toiletten.

- Per unit is er een toiletunit met 4 toiletten (2 jongens en 2 meisjes wc's). Bij de unit voor groep 1-4 zijn er 2 kleine en 2 normale toiletjes.
- Vanuit de 'basisgroep' is zicht op de toiletten (sowieso bij 4- en 5-jarigen).
- De toiletten zijn ook snel van buiten te bereiken (i.r.t. buiten spelen).

Vlekkenplan school (geen plattegrond)



4.5 Resumé ruimteprogramma gebouw en relatieschema

In het ruimteprogramma is in één overzicht weergegeven welke ruimten worden gerealiseerd en hoe groot deze ruimten moeten zijn. Het relatieschema geeft de onderlinge relaties schematisch weer.

4.5.1 Bruto/nettofactor

De ruimtebehoefte in de tabel wordt steeds aangegeven in netto vierkante meters (m²) of netto vloeroppervlak (nvo). Dit is de ruimte die werkelijk gebruik kan worden (ruimte tussen de binnenmuren). Naast de netto ruimte is er ruimte nodig voor de constructie, installaties, indelingsverliezen en verkeersruimte. Wanneer deze ruimte wordt meegeteld (dus van buitenmuur tot buitenmuur) spreken we over bruto m² of bruto vloeroppervlak (bvo). De in hoofdstuk 2 bepaalde ruimte is ook het bvo.

Om het bvo te bepalen wordt gewerkt met een zogeheten bruto/nettofactor. Dit is een toeslag op de netto m² waarin de ruimte voor constructies, installaties e.d. is verwerkt. Voor de meeste ruimten wordt gerekend met een toeslag van 35%, de bruto/nettofactor is dan 1,35. Voor de gymzaal wordt een lagere bruto/nettofactor aangehouden, omdat er weinig verkeersruimte nodig is en de constructieruimte relatief weinig plaats in neemt. Daarom hanteren we hier een factor van 1,1 (10%). Onderaan de tabel is middels deze factor het bvo bepaald. Het bvo moet passen binnen de norm zoals deze in hoofdstuk 2 is bepaald.

4.5.2 Ruimteprogramma

Het ruimteprogramma is weergegeven op de volgende pagina. De totale ruimtebehoefte sluit op 1.616 m², waarmee we 66 m² afwijken van de omschreven projectkaders (norm zoals omschreven in hoofdstuk 2).

➡ **Alternatieven:** *In het PvE hebben we, op 2 opties na, reeds een aantal efficiëncyslagen gemaakt en een aantal 'bezuinigingen' doorgevoerd. Dit met als doelstelling om het ruimtelijk programma binnen de gestelde projectkaders te kunnen passen en de exploitatie te optimaliseren. Vanuit het oogpunt van toekomstbestendigheid en het verruimen van de gebruiksmogelijkheden, kunnen andere keuzes worden gemaakt. Echter, dit zal niet haalbaar zijn binnen de beschikbare budgetten.*

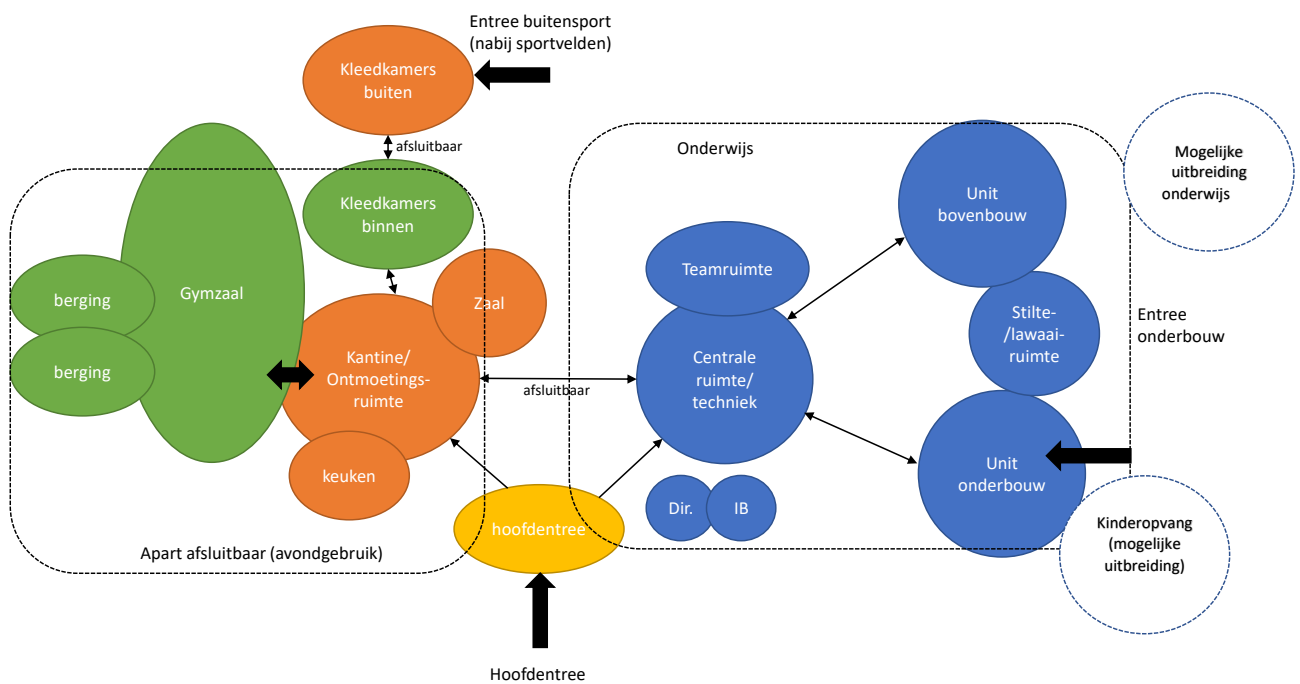


Omschrijving	Aantal	m2 - nvo	totaal nvo	School	Gymzaal	Sport/ontmoeten	
1.0 Sport/ontmoeten/algemene ruimten							
1.1	Hoofdentree	1	10	10	3,3	3,3	3,3
1.2	Ontmoetingsruimte, met akoestische wand opdeelbaar in:						
	- kantine (ontmoeten, activiteiten)	1	55	55			55
	- bar	1	15	15			15
	- zaal (ontmoeten, vergaderen, activiteiten)	1	35	35			35
1.3	Keuken	1	20	20			20
1.4	Toiletten (incl. MIVA)	1	10	10			10
1.5	Kleed- en wasruimten buitensport	4	30	120			120
1.6	Werkast	1	4	4	1	2	1
1.7	Berging algemeen (voorraad ontmoetingsruimte/kantine)	1	12	12			12
1.8	Technische ruimte	1	12	12	4	4	4
2.0 Gymzaal							
2.1	Gymzaal 14 x 22 m (kvlo-norm)	1	308	308	60	248	
2.2	Berging gymzaal sport	1	30	30		30	
2.3	Berging gymzaal onderwijs/speellokaal	1	25	25	10	15	
2.4	Kleed- en wasruimten binnensport	2	30	60		60	
2.5	EHBO-ruimte/docenten kleedruimte/scheidsrechtterruimte/fysio	1	10	10		10	
3.0 School							
Algemene ruimten (* = open ruimte)							
3.1	Centrale ontmoetingsruimte (stamtafel, BOS)*	1	30	30	30		
3.2	IB-kamer/flex-werkplek	1	12	12	12		
3.3	Directiekamer/administratie/vergader-/spreekkamer	2	9	18	18		
3.4	Algemene berging + repro	1	10	10	10		
3.5	Teamruimte (half open)*	1	20	20	20		
3.6	Pantry/keuken*	1	8	8	8		
3.7	Speellokaal (in gymzaal)	-	-	-	-		
3.8	Sanitair personeel	1	4	4	4		
3.9	Stilte-/lawaairuimte (te koppelen met akoestische schuifwand)	1	56	56	56		
	Unit 4-8 jaar (1 ruimte, indeelbaar dmv inrichting/aantal wanden)	1		168	168		
3.10	Nevenentree	1	(6)	(6)	(6)		
3.11	Groepsbasis/kringruimte	2	(40)	(80)	(80)		
3.12	Berging	1	(8)	(8)	(8)		
3.13	Instructie-, werk-, stilte- en ontspanplekken (rest in b/n-factor)	1	(60)	(60)	(60)		
3.14	Sanitair leerlingen	1	(8)	(8)	(8)		
3.15	Garderobe leerlingen	1	(6)	(6)	(6)		
	Unit 8-12 jaar (1 ruimte, indeelbaar dmv inrichting/aantal wanden)	1		202	202		
3.16	Groepsbasis/kringruimte	2	(40)	(80)	(80)		
3.17	Groepsbasis/kringruimte (5e groep, unit 4-8 of 8-12 jr)	1	(40)	(40)	(40)		
3.18	Berg ruimte (met schuifwanden aan open ruimte)	3	(8)	(8)	(8)		
3.19	Instructie-, werk-, stilte- en ontspanplekken (rest in b/n-factor)	1	(60)	(60)	(60)		
3.20	Sanitair leerlingen	1	(8)	(8)	(8)		
3.21	Garderobe leerlingen	1	(6)	(6)	(6)		
Totaal MFC Drachsterscompagnie (NVO)				1.254	606	372	275
Bruto/netto-factor standaard				1,35			
Bruto/netto-factor gymzaal				1,1			
TOTAAL MFC Drachtstercompagnie (BVO)				1.616	804	441	372
Beschikbaar vanuit projectkaders			Totaal	1.550			
- norm onderwijs					804		
- restant sport & ontmoeten						746	
PvE			Totaal	1.616			
- onderwijs					804		
- restant sport & ontmoeten						812	
Vershil (tekort / overschot)			Totaal	-66	-0	-66	

4.5.3 Relatieschema

Naast het ruimteprogramma is een relatieschema uitgewerkt, waarin de onderlinge relaties zo veel mogelijk zijn aangeduid. In het relatieschema zijn voor de verschillende onderdelen verschillende kleuren gebruikt. Oranje voor de ruimten die horen bij sport/ontmoeten, groen voor de gymzaal met bijbehorende ruimten en blauw voor SWS de Frissel.

relatieschema MFC Drachtstercompagnie



5 Buitenruimte

Dit hoofdstuk bevat de uitwerking van de visie op de buitenruimte en inrichting daarvan. Dit bepaalt mede de situering van het nieuwe MFC op het terrein. De stedenbouwkundige inpassing geeft de kaders qua bestemmingsplan aan. Ook daarmee wordt rekening gehouden.

5.1 Buitenruimte algemeen

De plaatsing van het gebouw op de kavel wordt in sterke mate bepaald door de behoefte aan speel- en sportterrein, de gebouwontsluiting, fietsenstallingen én parkeerplaatsen. De inrichting moet voldoen aan de stedenbouwkundige uitgangspunten van de gemeente. Het MFC heeft te maken met diverse verkeersstromen (fietsers, auto's en voetgangers). Deze moeten op een veilige manier op en om het terrein worden georganiseerd. Halen en brengen (kiss & ride) en parkeren vragen aandacht. Evenals een veilige fietsroute naar het MFC. De gemeente zorgt voor de inrichting van de openbare ruimte, verkeerskundig onderzoek, de ontsluiting en infrastructuur (inclusief parkeren). Dit maakt daarom geen deel uit van dit document.

5.2 Ruimtebehoefte spelen (kaders onderwijs)

De omvang van het speelterrein voor onderwijs wordt bepaald door het aantal kinderen, maar dat betreft een minimale eis. De school wil zoveel mogelijk gebruik maken van de buitenruimte die wordt geboden door de nieuwe locatie. Voor onderwijs gaat de gemeente uit van de norm, maar men kijkt tevens naar mogelijkheden van het beschikbare terrein om het buitenspelen en sporten zo optimaal mogelijk in te richten voor het dorp. Voor het verharde schoolplein geldt een minimale oppervlakte van 3 m² per leerling met een minimale oppervlakte van 300 m² (maximaal 600 m² bij meer dan 200 leerlingen). Voor kinderopvang is wettelijk minimaal 3 m² per kind vereist.

5.3 Entrees

Het MFC heeft diverse bezoekers: kinderen, bewoners, sporters, ouders, personeel, leveranciers en andere gasten. De entrees moeten goed aansluiten op het toegangspad, de fietsenstalling waar leerlingen, bezoekers en personeel hun fiets parkeren en de plek waar ouders de kinderen halen en brengen.

5.4 Speelterrein kinderen

De inrichting van het buitenterrein wordt zoveel mogelijk gezamenlijk gedaan. Dan kan gevarieerd worden met speeltoestellen, sportieve ruimte en natuurlijk groen en creëren we eenheid voor het gehele MFC. Er komt onderscheid qua inrichting van het plein voor de onder- en bovenbouw. Belangrijke uitgangspunten:

- Kinderen kunnen spelenderwijs leren, terrein draagt bij aan de ontwikkeling.
- Het speelplein prikkelt de fantasie en is zoveel mogelijk ingericht als een 'natuurlijk speel-/ontdeklein'.
- De speelterreinen bieden een uitdagende en overzichtelijke plaats waar kinderen diverse ervaringen kunnen opdoen en waar ruimte is voor sport, spel en natuur (groen, speelbos). De speelterreinen

nodigen uit tot onderzoek, fantasie, spel en ontwikkeling. Ook de inrichting van pleinen met o.a. speeltoestellen en zandbak wordt hierop aangepast.

- Het speelplein voor oudere leerlingen is minder afgebakend en zoveel mogelijk toegankelijk voor het dorp. Voor de jongste kinderen is het speelplein (natuurlijk) omheind en is er een (afsluitbare) zandbak, klimrek en natuurlijk speeldeel. Het plein mag een 'open' karakter hebben, maar heeft wel de vereiste omheining (hekwerk/groen) voor de kleinsten en toegangspoorten (ook sluisjes zodat jeugd niet met scooters op plein komt).
- Het speelplein is onderhoudsvriendelijk, verzorgd, functioneel en past bij de gebouwuistraling.
- De speelterreinen grenzen idealiter zoveel mogelijk aan de units.
- De speelpleinen zijn zo gesitueerd dat zo min mogelijk overlast is op lesruimten die in gebruik zijn, terwijl anderen pauze hebben.
- Het speelplein is overzichtelijk.
- Het speelplein biedt ook schaduwplekken.

5.5 Terras

Grenzend aan de kantine is een terras met zicht op de sportvelden.

5.6 Buitenberging onderwijs

Er is een buitenberging voor buitenspelmaterialen en (tuin)gereedschap.

- Afsluitbaar, vanaf het speelterrein toegankelijk en bij voorkeur aanpandig.
- De berging is goed toegankelijk: liever breed dan diep, zodat materialen makkelijk voor het grijpen zijn.

5.7 Containerberging

Er is plek voor stalling van de gezamenlijke afvalcontainers (papier en restafval).

- Gemakkelijk bereikbaar vanuit gebouw.
- Afsluitbaar en indien mogelijk ondergronds.

5.8 Fietsenstalling kinderen, bezoekers en personeel

Er is voldoende plek om fietsen te stallen.

- Voor de leerlingen is uitgegaan van een onoverdekte fietsenstalling op het terrein voorzien van scheidingsbeugels ('nietjes') voor ca. 60 fietsen (schatting 50% op fiets).
- Voor stalling voor personeel en bezoekers (ca. 4 fietsen) is een afsluitbare stalling nodig. Dit hoeft niet per se een overdekte, afsluitbare berging te zijn (kan ook met lage eenvoudige overkapping).
- De fietsenstalling ligt op een plek die logisch is ten opzichte van de entree(s). De stalling is direct aan het begin van het plein zodat niet onnodig met de fiets wordt gelopen over het speelplein.

5.9 Parkeren, halen en brengen en sportvelden

De voorzieningen voor parkeren en een 'kiss-and-ride-zone' (brengen, halen en kort parkeren) maken, als onderdeel van inrichting van de openbare ruimte en verkeersruimte, geen onderdeel van dit document uit. Nadrukkelijke wensen/aandachtspunten van de kernpartners:

- Verkeersveiligheid.
- Sociale veiligheid rondom het MFC (toezicht, hangjeugd, voldoende verlichting).

Ook de inrichting van sportvelden en aanleg van het kunstgrasveld maakt geen onderdeel van dit PvE uit.

5.10 Resumé totale ruimtebehoefte terrein

De ruimteprogramma's zijn vertaald in een tabel voor het buitenterrein.

Omschrijving	Aantal	m2	totaal m2	School	Gymzaal	Sport/ontmoeten
1.0 Verhard en onverhard terrein						
School						
1.1 Plein verhard (min. 3 m2/lln. (max. 600 bij > 200 lln.)	1	360	360	360		
1.2 Plein onverhard (aanname 1/3 onverhard, 2/3 verhard)	1	180	180	180		
1.3 Plus t.o.v. norm mogelijk (i.o.m. gemeente)	1	??	??	??		
Sport & ontmoeten						
1.4 Terras sport/ontmoeten	1	48	48			48
1.5 Sportvelden	1	excl.	excl.			-
2.0 Berging en stalling						
2.1 Buitenberging school	1	25	25	25		
2.2 Containerberging-/plek	1	15	15	5	5	5
2.3 Berging korfbal (materiaalhok)	1	12	12			12
2.4 Berging voetbal (materiaalhok)	1	25	25			25
2.5 Kalkhok	1	8	8			8
3.0 Overige						
3.1 Parkeerplaatsen personeel/bezoekers	1	excl.	excl.	-	-	-
3.2 Parkeerplaats miva	1	excl.	excl.	-	-	-
3.3 Kiss & ride strook	1	excl.	excl.	-	-	-
3.4 Fietsenstalling kinderen (ca. 50% - 60 fietsen)	1	90	90	90		
3.5 Fietsenstalling personeel en bezoekers	1	12	12	4	4	4
3.6 Openbaar groen	1	excl.	excl.	-	-	-
Totaal MFC Drachtsterscompagnie (excl. sportvelden, groen en parkeren/infra)			775	664	9	102

BIJLAGE 1 - Ambitiedocument "*Drachtstercompagnie in beweging, op naar een prachtig MFC*" d.d. 21 oktober 2019

(losse bijlage)

BIJLAGE 2 - Sfeerbeelden t.b.v. karakter, sfeer en uitstraling

MFC ALGEMEEN (onderwijs, sport & ontmoeten)

Met deze foto's laten wij telkens een gevoel of een sfeer zien omtrent ons nieuwe MFC.

We kiezen voor een transparant, ruimtelijk en licht concept waar onderwijs, sport en ontmoeting de zichtbare elementen zijn. Daarnaast beseffen we dat er een zekere mate van afscheiding nodig is en dat overdag de school en het onderwijs wat er gegeven wordt gebaat is bij rust.

Hoogteverschil in het ontwerp
Meerdere bouwvolumes



Hoogte zorgt voor een ruimtelijk gevoel
Lichtstraat in de dakconstructie
Ruimte in het gebouw waar gangen ontbreken



Afscheidingen hebben een open karakter



Rustige wanden met accentkleuren



Aandacht voor akoestiek en klimaat
Openslaande ramen
Bewezen effectieve klimaatbeheersing



- Wat vinden we belangrijk? een architect die ...
- ... ons gevoel probeert te doorgronden en dit om kan zetten in een passend ontwerp
 - ... ons aanzet mee te denken bij de totstandkoming van het ontwerp en ruimte geeft voor inspraak
 - ... eerst met een schets komt
 - ... ook na de totstandkoming van het gebouw flexibel is wanneer er zich in het gebruik iets voordoeft waardoor aanpassingen nodig zijn.

SPORT & ONTMOETEN

