



Gemeente Smallingerland, afdeling Publiek.  
Ingekomen  
d.d. 20 december 2013  
Drachten | Smallingerland

# TOETSING FLORA- EN FAUNAWET VOOR EEN NIEUWE WATERSPORTACCOMODATIE TE DRACHTEN



TOETSING FLORA- EN FAUNAWET VOOR EEN NIEUWE  
WATERSPORTACCOMODATIE TE DRACHTEN

Gebruik en overname van gegevens  
alleen toegestaan met volledige bronvermelding:

*Buro Bakker (2013);  
Toetsing Flora- en faunawet voor een nieuwe watersportaccommodatie te Drachten  
Buro Bakker adviesburo voor ecologie BV te Assen,  
in opdracht van Watersport-, roei- en kanovereniging Drachten.*

***in opdracht van:***

WATERSPORT-, ROEI- EN KANOVERENIGING DRACHTEN

***contactpersoon:***

DHR. DRAGT

***uitgevoerd door:***

BURO BAKKER ADVIESBURO VOOR ECOLOGIE BV  
Weiersloop 9 Postbus 10034 9400 CA Assen - tel. 0592-313389 - [info@burobakker.nl](mailto:info@burobakker.nl)

Projectleiding:  
*Ir. M.S. Van Kerckvoorde*

Veldwerk:  
*Ing. R.A. van Leeningen*

Rapportage:  
*Ing. R.A. van Leeningen*



---

## Inhoud

1	INLEIDING.....	1
1.1	AANLEIDING EN DOEL .....	1
1.2	WETTELIJK KADER .....	1
1.3	METHODE.....	1
1.4	PLANGEBIED .....	1
1.5	VOORGENOMEN ONTWIKKELING.....	3
2	FLORA EN FAUNA OP DE LOCATIE: POTENTIES, EFFECTEN EN VERVOLG....	4
2.1	FLORA.....	4
2.2	VOGELS .....	4
2.3	VLEERMUIZEN .....	5
2.4	GRONDGEBONDEN ZOOGDIEREN.....	5
2.5	REPTIELEN EN AMFIBIEËN.....	5
2.6	VISSEN.....	6
2.7	ONGEWERVELDEN .....	6
2.8	LICHT BESCHERMDE SOORTEN.....	6
3	CONCLUSIES .....	8
3.1	SAMENVATTING MATIG EN ZWAAR BESCHERMDE SOORTEN.....	8
3.2	SAMENVATTING VERVOLG.....	8
4	BRONNEN .....	9

### BIJLAGE I FLORA- EN FAUNAWET





# 1 INLEIDING

## 1.1 AANLEIDING EN DOEL

De Watersport-, roei- en kanovereniging Drachten is voornemens om een nieuwe watersportaccommodatie aan te leggen aan de noordwestzijde van Drachten. Hiervoor worden bomen gekapt, grond geëgaliseerd en een vlot en steiger aangelegd.

Effecten op beschermde flora en fauna als gevolg van de gewenste ontwikkeling, kunnen niet op voorhand worden uitgesloten. Buro Bakker is gevraagd om middels een verkennende toetsing (quicksan) eventueel aanwezige beschermde flora en fauna in beeld te brengen en de effecten van de gewenste ontwikkeling op deze soorten te beoordelen.

Met de quickscan wordt eenduidig in beeld gebracht of en welke beschermde soorten in het plangebied aanwezig kunnen zijn. Indien de gewenste ontwikkeling kan leiden tot negatieve effecten voor deze soorten, leidt de quickscan tot aanbevelingen voor vervolgstappen. Het uiteindelijke doel is het afstemmen van de ontwikkeling op de aanwezigheid van beschermde soorten, zodat gewerkt wordt binnen de kaders van de Flora- en faunawet.

## 1.2 WETTELIJK KADER

De Nederlandse natuurwetgeving is gebaseerd op de Europese Vogel- en Habitatrichtlijn. De soortbescherming is hierbij uitgewerkt in de Flora- en faunawet. Deze wet beschermt een aantal veelal zeldzame of kwetsbare planten- en diersoorten. Relevant zijn in het kader van deze quickscan vooral de bepalingen die van toepassing zijn op ruimtelijke inrichting en ontwikkeling. De Flora- en faunawet is overal in Nederland van toepassing, ongeacht het type of de omvang van de werkzaamheden of activiteiten.

Er worden in de Flora- en faunawet drie verschillende beschermingsniveaus gehanteerd: een lichte, een matige en een zware bescherming. Voor soorten met een lichte bescherming geldt een algehele vrijstelling van de verbodsbepalingen. Bij matig en zwaar beschermde soorten zijn mitigerende maatregelen van toepassing als effecten van de gewenste ontwikkeling niet uitgesloten kunnen worden. Dit betekent dat ontwerp, planning en/of uitvoering afgestemd moeten worden op de beschermde soorten, zodanig dat de functionaliteit van de verblijfplaats van deze soorten behouden blijft. Een ontheffingsprocedure treedt in werking als mitigatie niet mogelijk is.

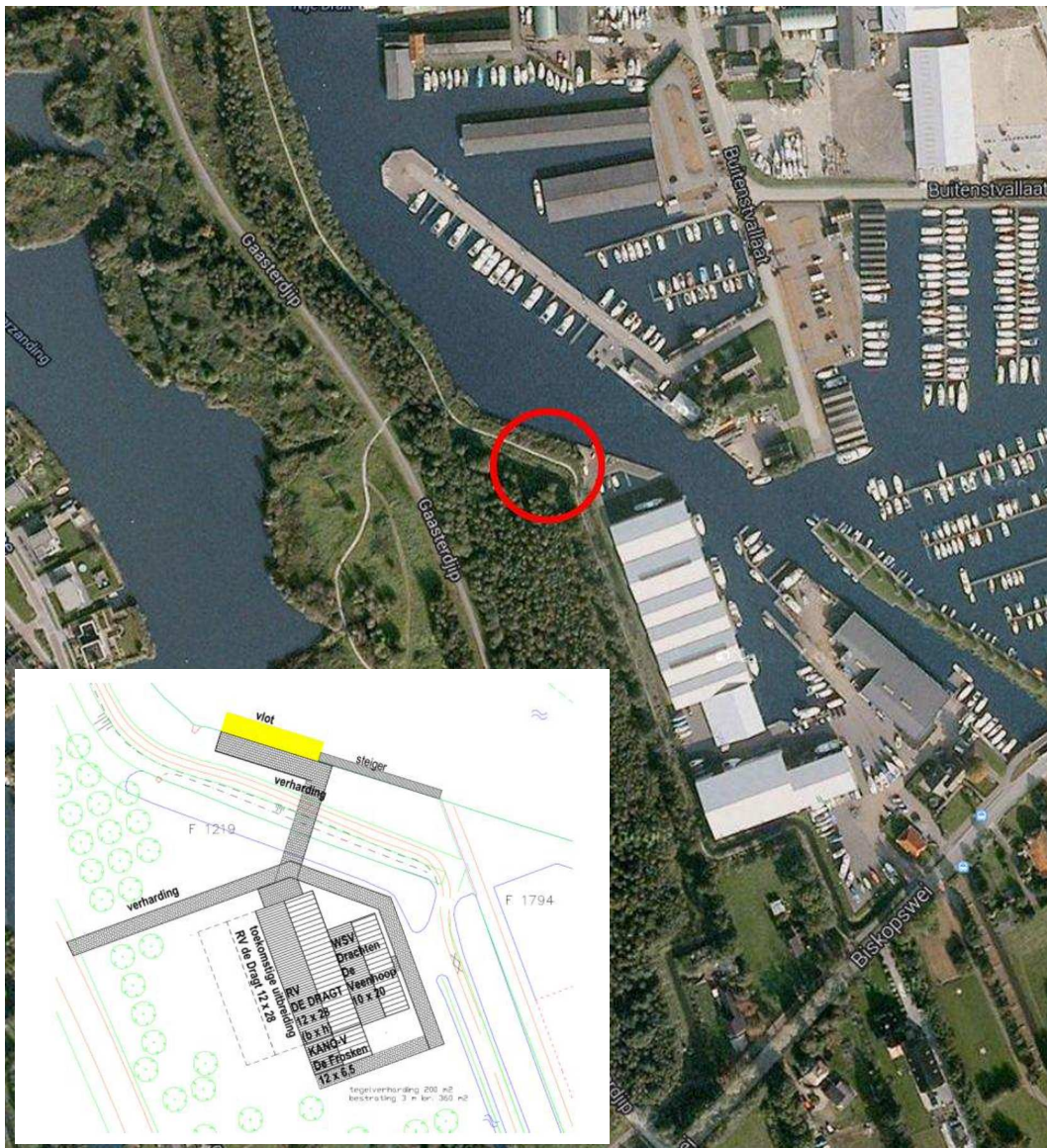
Een toelichting op de Flora- en faunawet staat in Bijlage I.

## 1.3 METHODE

Voor de beschikbare verspreidingsgegevens van beschermde soorten zijn de meest actuele en relevante bronnen geraadpleegd (zie bronnen achter in dit rapport). Op 7 oktober 2013 is een ecologische verkenning in het gebied uitgevoerd. Daarbij is gelet op de aanwezigheid van beschermde flora en fauna. Daarnaast zijn inschattingen gemaakt van het (mogelijke) voorkomen van beschermde soorten op basis van terreinkenmerken. Bovendien is aansluitend de aanwezige sloot bemonsterd op het voorkomen van (beschermde) vissen d.m.v. een RAVON-type schepnet.

## 1.4 PLANGEBIED

Het plangebied ligt aan de noordwestzijde van Drachten naast jachthaven de Drait. De nieuwe accommodatie komt te liggen aan het Gaasterdijp. Het plangebied ligt deels in een bosje en deels langs het water.



**Figuur 1:** De ligging van het plangebied. Het plangebied is rood omcirkeld (Bron: Google Earth Pro, inzet Watersport-, roei- en kanovereniging Drachten)

Ongeveer de helft van het plangebied (het westelijke deel) bestaat uit een jong bosje met soorten als Berk en Zomereik. Het oostelijke deel van het plangebied bestaat uit ruigtes van voornamelijk brandnetel en Riet. Tussen het bosje en de ruigtes ligt een sloot.



**Figuur 2:** Impressie van het plangebied (Foto's R.A. van Leeningen).

## **1.5 VOORGENOMEN ONTWIKKELING**

Er zal bebouwing worden geplaatst in het bosje. Hiervoor worden alle bomen gekapt die op de locatie van deze bebouwing groeien. De aanwezige grondwallen in het bosje worden verwijderd en de grond geëgaliseerd. Met de vrijgekomen grond wordt de sloot gedempt tussen het bosje en de ruigtes. Daarnaast zal er in de haven een vlot worden aangebracht en steiger worden aangelegd.

## 2 FLORA EN FAUNA OP DE LOCATIE: POTENTIES, EFFECTEN EN VERVOLG

In de paragrafen 2.1 tot en met 2.7 wordt de (mogelijke) aanwezigheid van zwaar en matig zwaar beschermde flora en fauna besproken. De mogelijke aanwezigheid van deze soorten kan leiden tot de aanbeveling voor vervolgonderzoek of tot een mitigatieopgave. In paragraaf 2.8 wordt ingegaan op de aanwezigheid van licht beschermde soorten.

Tevens worden de effecten beoordeeld die de voorgenomen ontwikkeling heeft op beschermde flora en fauna.

### 2.1 FLORA

#### **Voorkomen**

In het plangebied zijn uitsluitend algemene niet beschermde soorten aanwezig zoals Zomereik, Berk, Boswilg, Riet, brandnetel en Hondsdraf. Zwaar- of middelzwaar beschermde plantensoorten kunnen op basis van het aanwezige biotoop worden uitgesloten.

#### **Effecten en vervolg**

Beschermde plantensoorten komen niet voor. Negatieve effecten en vervolgstappen zijn niet aan de orde.

### 2.2 VOGELS

#### **Voorkomen**

##### *Jaarrond beschermde soorten*

De aanwezigheid van vogels met jaarrond beschermde nestplaatsen kan met deze quickscan worden uitgesloten. Er zijn geen gebouwen aanwezig waar soorten als Huismus en Gierzwaluw kunnen broeden. In de bomen zijn geen nesten van soorten als de Buizerd aangetroffen.

##### *Algemene broedvogels*

Het is niet uit te sluiten dat in het plangebied algemene broedvogels tot broeden kunnen komen. Het bosje en de ruigtes bieden genoeg beschutting voor algemene soorten zoals Winterkoning, Roodborst, Merel en Kleine karekiet.

#### **Effecten en vervolg**

##### *Jaarrond beschermde soorten*

Soorten met een jaarrond beschermde verblijfplaats zijn niet in het plangebied aanwezig. Effecten en vervolgstappen zijn niet aan de orde.

##### *Algemene broedvogels*

Het kappen van de bomen en verwijderen van de vegetatie tijdens het broedseizoen kunnen leiden tot verstoring of vernietiging van nesten. Dit betreft zowel de vogels die in het plangebied zelf broeden als de vogels die binnen de beïnvloedings sfeer van de werkzaamheden broeden. Dergelijke verstoring is niet toegestaan en hiervoor wordt bovendien geen ontheffing verleend.

Het kappen van de bomen en het verwijderen van de vegetatie dienen daarom in eerste instantie buiten het broedseizoen plaats te vinden. Het broedseizoen loopt globaal van half maart tot half juli. Bij het uitvoeren van werkzaamheden in het broedseizoen is van belang dat vogels ontmoedigd worden om in het gebied tot broeden te komen. Het plangebied dient hiervoor voorafgaand aan het broedseizoen onaantrekkelijk gemaakt te worden voor vogels, en gedurende het broedseizoen onaantrekkelijk gehouden worden door het wekelijks maaien van de vegetatie totdat met de werkzaamheden wordt gestart. Wanneer dit niet mogelijk is,

moet het plangebied voorafgaand aan de werkzaamheden gecontroleerd worden op de aanwezigheid van nesten. Deze controle moet worden uitgevoerd door een vogelkundige. De kans bestaat dan dat het werk stilgelegd moet worden.

## 2.3 VLEERMUIZEN

### ***Verblijfplaatsen***

Het voorkomen van verblijfplaatsen voor vleermuizen in het plangebied kan worden uitgesloten. De bomen bevatten geen geschikte holtes. Door het ontbreken van gebouwen binnen het plangebied kan ook dit type verblijfplaats worden uitgesloten.

### ***Belangrijke vliegroutes***

De bosrand zou mogelijk dienst kunnen doen als vliegroute. Met het kappen van de bomen zou deze vliegroute kunnen verdwijnen. Aan de westkant van het plangebied is echter ook een bosrand aanwezig. Deze zou als alternatieve vliegroute kunnen dienen.

### ***Belangrijk foerageergebied***

De bosranden en ruigtes zijn geschikt als foerageergebied voor vleermuizen. In de omgeving is echter voldoende alternatief foerageergebied beschikbaar. Door het aanleggen van een vlot en steiger zal geen essentiële drinkwaterplek verdwijnen. Er is genoeg alternatief aanwezig.

### ***Effecten en vervolg***

De aanwezigheid van verblijfplaatsen, belangrijke vliegroutes en belangrijk foerageergebied voor vleermuizen kan op basis van deze quickscan worden uitgesloten. Effecten en vervolgstappen zijn daarom niet aan de orde.

## 2.4 GRONDGEBONDEN ZOOGDIEREN

### ***Voorkomen***

In het plangebied zijn alleen licht beschermde soorten aangetroffen en er worden tevens alleen licht beschermde soorten verwacht. Er zijn geen sporen gevonden van de matig beschermde Rode eekhoorn en de zwaar beschermde Das. Deze soorten kunnen daarmee worden uitgesloten. De soorten Waterspitsmuis en Noordse Woelmuis komen in de omgeving voor. Deze soorten kunnen echter worden uitgesloten omdat er geen netwerk van geschikt biotoop aanwezig is. Daarnaast kan de Noordse Woelmuis ook op basis van biotoopeigenschappen worden uitgesloten.

### ***Effecten en vervolg***

Zwaarder beschermde soorten komen niet voor. Effecten en vervolgstappen zijn daarom niet aan de orde.

## 2.5 REPTIELEN EN AMFIBIEËN

### ***Voorkomen***

De sloot is ongeschikt voor voortplantingsplek voor amfibieën, de sloot is te voedselrijk. Het water is onhelder en ligt sterk beschaduwd onder bomen en struiken. Het water wordt afgedekt door flap. De haven is hooguit geschikt voor enkele licht beschermde amfibieënsoorten. Soorten als Bruine kikker, Bastaardkikker, Gewone pad en Kleine watersalamander kunnen de haven gebruiken als voortplantingsplek. De zwaar beschermde Heikikker komt in de directe omgeving voor maar de haven is ongeschikt als voortplantingsplek. De aanwezigheid van reptielen of andere zwaarder beschermde amfibieënsoorten in het plangebied kunnen aan de hand van biotoopeigenschappen en verspreidingsgegevens worden uitgesloten.

### ***Effecten en vervolg***

Zwaarder beschermde soorten komen niet voor. Effecten en vervolgstappen zijn daarom niet aan de orde.

## 2.6 VISSSEN

### Voorkomen

De sloot is hooguit geschikt voor algemene soorten zoals Tiendoornige stekelbaars. Tijdens het veldbezoek is er gericht geschept met een schepnet maar zijn er geen vissen in de sloot aangetroffen. Aan de hand van dit veldbezoek en de biotooieigenschappen kunnen zwaardere beschermde vissoorten zoals Kleine en Grote Modderkruiper worden uitgesloten. In de haven zou mogelijk de matig zwaar beschermde Kleine modderkruiper kunnen voorkomen.

### Effecten en vervolg

In de sloot komen geen zwaardere beschermde soorten voor. In de haven zou mogelijk Kleine modderkruiper kunnen voorkomen, maar bij het aanleggen van een steiger en vlot zal er geen leefgebied van de Kleine modderkruiper verloren gaan indien er geen delen (tijdelijk) worden drooggelegd. Effecten en vervolgstappen zijn daarom niet aan de orde.

## 2.7 ONGEWERVELDEN

### Voorkomen

Het voorkomen van overige soorten met een juridisch zwaarder beschermingsregime (libellen, dagvlinders en andere ongewervelden) kan op voorhand worden uitgesloten. Voor deze soorten is geen geschikt leefgebied aanwezig.

### Effecten en vervolg

Matig of zwaar beschermde ongewervelden komen niet voor in het plangebied. Effecten en vervolgstappen zijn niet aan de orde.

## 2.8 LICHT BESCHERMDE SOORTEN

### Voorkomen

Naast de in dit hoofdstuk behandelde matig en zwaar beschermde soorten, zal ook een aantal licht beschermde soorten voorkomen. In tabel 1 is hiervan een overzicht opgenomen.

Tabel 1: Waargenomen en mogelijk aanwezige lichtbeschermde plant- en diersoorten

Soortgroep	Soort	Type waarneming
Zoogdieren	Ree <i>Capreolus capreolus</i>	Aanwezig (prenten)
	Mol <i>Talpa europaea</i>	Aanwezig (sporen)
	Egel <i>Erinaceus europaeus</i>	Mogelijk aanwezig
	Bosmuis <i>Apodemus sylvaticus</i>	Mogelijk aanwezig
	Bosspitsmuis <i>Sorex araneus</i>	Mogelijk aanwezig
	Veldmuis <i>Microtus arvalis</i>	Mogelijk aanwezig
	Aardmuis <i>Microtus agrestis</i>	Mogelijk aanwezig
	Hermelijn <i>Mustela erminea</i>	Mogelijk aanwezig
	Wezel <i>Mustela nivalis</i>	Mogelijk aanwezig
Amfibieën	Bruine kikker <i>Rana temporaria</i>	Mogelijk aanwezig
	Bastaardkikker <i>Rana klepton esculenta</i>	Mogelijk aanwezig
	Gewone pad <i>Bufo bufo</i>	Mogelijk aanwezig
	Kleine watersalamander <i>Triturus vulgaris</i>	Mogelijk aanwezig

### Effecten en vervolg

De negatieve effecten op licht beschermde planten en dieren zullen niet leiden tot het vernietigen van hele populaties. Het betreft allemaal algemene soorten waarvan de gunstige staat van instandhouding niet in het geding is. Voor deze soorten geldt een algehele vrijstelling. Schade aan soorten waarvoor een vrijstelling geldt voor de Flora- en faunawet hoeft niet te worden gecompenseerd. Op deze soorten is de zorgplicht wel van kracht (artikel 2 Flora- en faunawet). De zorgplicht bepaalt dat men wilde planten en dieren zo min mogelijk schade dient te berokkenen. Een veelgebruikte invulling van deze zorgplicht bestaat uit het onge-

schikt maken van het plangebied voor dieren, door deze enkele dagen voorafgaand aan de werkzaamheden kort af te maaien. Dieren krijgen dan de tijd om het plangebied te verlaten en elders leefgebied te zoeken.

## 3 CONCLUSIES

### 3.1 SAMENVATTING MATIG EN ZWAAR BESCHERMDE SOORTEN

Tabel 2: Overzicht van waargenomen of waarschijnlijk in het plangebied voorkomende zwaar of matig zwaar beschermde fauna.

Soortgroep	Soort	Functie	Beschermingsregime
Vogels	Alle broedvogels	Nestgelegenheid	Strikt beschermd
Vissen	Kleine modderkruiper	Vast leefgebied	Matig beschermd

De overige in het plangebied gevonden en te verwachten soorten zijn licht beschermd. Voor deze soorten geldt een vrijstelling. Een ontheffing in het kader van de Flora- en faunawet hoeft voor deze soorten niet te worden aangevraagd. De algemene zorgplicht (zie Bijlage I) is dan wel van kracht.

### 3.2 SAMENVATTING VERVOLG

- De mogelijke aanwezigheid van een aantal broedvogels leidt tot de noodzaak om de werkzaamheden in eerste instantie buiten het broedseizoen uit te voeren. Het broedseizoen loopt globaal van half maart tot half juli. Wanneer dit niet mogelijk is, moet het plangebied voorafgaand aan de werkzaamheden gecontroleerd worden op de aanwezigheid van nesten. Deze controle moet worden uitgevoerd door een vogelkundige. De kans bestaat dan dat het werk stilgelegd moet worden.
- Als er delen van de haven (tijdelijk) drooggelegd gaat worden voor de aanleg van het vlot en/of steiger, dan is nader onderzoek naar het voorkomen van de Kleine modderkruiper noodzakelijk. In de periode april tot oktober moet dan tijdens een eenmalig bezoek intensief bemonsterd worden met een RAVON-type schepnet.



## 4 BRONNEN

### Flora

*Weeda, E.J., R. Westra, Ch. Westra en T. Westra, 1985-1994.* Nederlandse oecologische flora. Wilde planten en hun relaties deel 1 - 5. KNNV Uitgeverij / IVN.

### Vissen

[www.piscaria.nl](http://www.piscaria.nl)

### Amfibieën en reptielen

*Creemers, R.C.M. en J.J.C.W. van Delft (RAVON) (redactie), 2009.* De amfibieën en reptielen van Nederland. Nederlandse fauna 9. Nationaal natuurhistorisch museum Naturalis, European Invertebrate Survey - Nederland, Leiden.

[www.ravon.nl](http://www.ravon.nl)

### Zoogdieren

*Broekhuizen, S., B. Hoekstra, V. van Laar, C. Smeenk en J.B.M. Thissen, 1992.* Atlas van de Nederlandse zoogdieren. Stichting uitgeverij Koninklijke Nederlandse Natuurhistorische Vereniging.

*Kapteyn, K., 1995.* Vleermuizen in het landschap. Over hun ecologie, gedrag en verspreiding. Schuyt & Co Uitgevers, Haarlem.

*Lange, R., P. Twisk, A. van Winden en A. van Diepenbeek, 1994.* Zoogdieren van West-Europa. KNNV Uitgeverij.

### Vogels

*Bijlsma, R.G., F. Hustings en C.J. Camphuysen, 2001.* Algemene en schaarse vogels van Nederland (Avifauna van Nederland 2). GMB Uitgeverij / KNNV Uitgeverij, Haarlem / Utrecht.

*DR-loket, 2009.* Aangepaste lijst jaarrond beschermde vogelnesten ontheffing Flora- en faunawet ruimtelijke ingreep.

*SOVON Vogelonderzoek Nederland 2002.* Atlas van de Nederlandse Broedvogels 1998 - 2000. Nederlandse fauna 5. Nationaal Natuurhistorisch museum Naturalis, KNNV Uitgeverij & European Invertebrate Survey - Nederland, Leiden.

### Insecten

*Bos, E., M. Bosveld, D. Groenendijk, C. van Swaay en I. Wynhoff (De Vlinderstichting), 2006.* De dagvlinders van Nederland, verspreiding en bescherming (*Lepidoptera: Hesperioidea, Papilionoidea*). Nederlandse fauna 7. Nationaal Natuurhistorisch museum Naturalis, KNNV Uitgeverij & European Invertebrate Survey - Nederland, Leiden.

*Nederlandse vereniging voor Libellenstudie, 2002. De Nederlandse libellen (Odonata). Nederlandse fauna 4. Nationaal Natuurhistorisch museum Naturalis, KNNV Uitgeverij & European Invertebrate Survey - Nederland, Leiden.*

*Nederlandse vereniging voor libellenstudie (2008). Brachytron 11(2) Themanummer: actualisatie atlas, NVL.*

## **Overig**

[www.waarneming.nl](http://www.waarneming.nl)

[www.telmee.nl](http://www.telmee.nl)

Google Earth Pro., 2013. Tele Atlas.

Ministerie van EZ, 2013. Kaartenmachine beschermde natuurgebieden:

[www.synbiosys.alterra.nl/natura2000/googlemapszoek.aspx](http://www.synbiosys.alterra.nl/natura2000/googlemapszoek.aspx)

Ministerie van LNV, 2004. Besluit Rode Lijsten flora en fauna.

Ministerie van LNV, 2009. Aangepaste beoordeling ontheffing ruimtelijke ingrepen Flora- en faunawet.

# BIJLAGE I FLORA- EN FAUNAWET

## Wetsartikelen

Door de in april 2002 in werking getreden Flora- en faunawet is de verplichting ontstaan om ruimtelijke plannen aan deze wet te toetsen. Het doel van de wet is om in het wild levende planten en dieren te beschermen. Voor dit project zijn de volgende artikelen van de wet relevant:

- Artikel 2 legt een zorgplicht op. Dat houdt in dat ingrepen zodanig worden uitgevoerd dat de beïnvloeding van de in het wild levende soorten planten en dieren minimaal is.
- Artikel 8 verbiedt het plukken, verzamelen, afsnijden, uitsteken, vernielen, beschadigen, ontwortelen of op enigerlei andere wijze van hun groeiplaats te verwijderen van beschermde inheemse planten.
- Artikel 9 verbiedt het doden, verwonden, vangen, bemachtigen of met het oog daarop opsporen van beschermde inheemse dieren.
- Artikel 10 verbiedt het verontrusten van beschermde dieren.
- Artikel 11 verbiedt het beschadigen, vernielen, uithalen, wegnemen of verstoren van nesten of holen van beschermde inheemse dieren.
- Artikel 75 biedt de mogelijkheid ontheffing aan te vragen van de verbodsbepalingen.

## Beschermingscategorieën

De Flora- en faunawet in samenhang met het Besluit en de Regeling beschermde dier- en plantensoorten biedt de mogelijkheid tot het verkrijgen van vrijstellingen en ontheffingen van die verboden, mits aan voorwaarden wordt voldaan. De volgende beschermingsregimes worden onderscheiden:

**Licht beschermde soorten.** Dit betreft een aantal beschermde, maar algemene soorten in Nederland, waarvan de gunstige staat van instandhouding niet in het geding is. Voor deze soorten geldt op voorhand een vrijstelling, mits bij ingrepen sprake is van de uitvoering van bepaalde werkzaamheden in het kader van bestendig beheer en onderhoud, bestendig gebruik of de uitvoering van werkzaamheden in het kader van ruimtelijke ontwikkeling en inrichting.

**Matig beschermde soorten.** Dit betreft soorten waarvoor niet op voorhand vrijstelling of ontheffing wordt verleend. Voor deze soorten geldt een vrijstelling, als volgens een door de minister van LNV (thans EZ) goedgekeurde gedragscode wordt gewerkt. Als niet volgens een gedragscode wordt gewerkt, zal voor deze soorten een ontheffing aangevraagd moeten worden. Deze ontheffing wordt verleend als geen afbreuk wordt gedaan aan de gunstige staat van instandhouding van de betreffende soorten (de zogenaamde lichte toets).

**Zwaar beschermde soorten.** Dit zijn soorten die vermeld zijn in bijlage 1 van het Besluit vrijstelling beschermde dier- en plantensoorten, alsmede soorten die voorkomen op Bijlage IV van de Habitatrichtlijn, alsmede de van nature binnen de Europese Unie voorkomende vogelsoorten. Een ontheffing met betrekking tot deze soorten wordt verleend als wordt voldaan aan drie criteria: 1) er wordt geen afbreuk gedaan aan de gunstige staat van instandhouding van de betreffende soorten; 2) er is sprake van een in of bij de wet genoemd belang; 3) er is geen andere bevredigende oplossing. Aan de alle drie de criteria moet worden voldaan. Deze vormen gezamenlijk de zogenaamde uitgebreide toets.

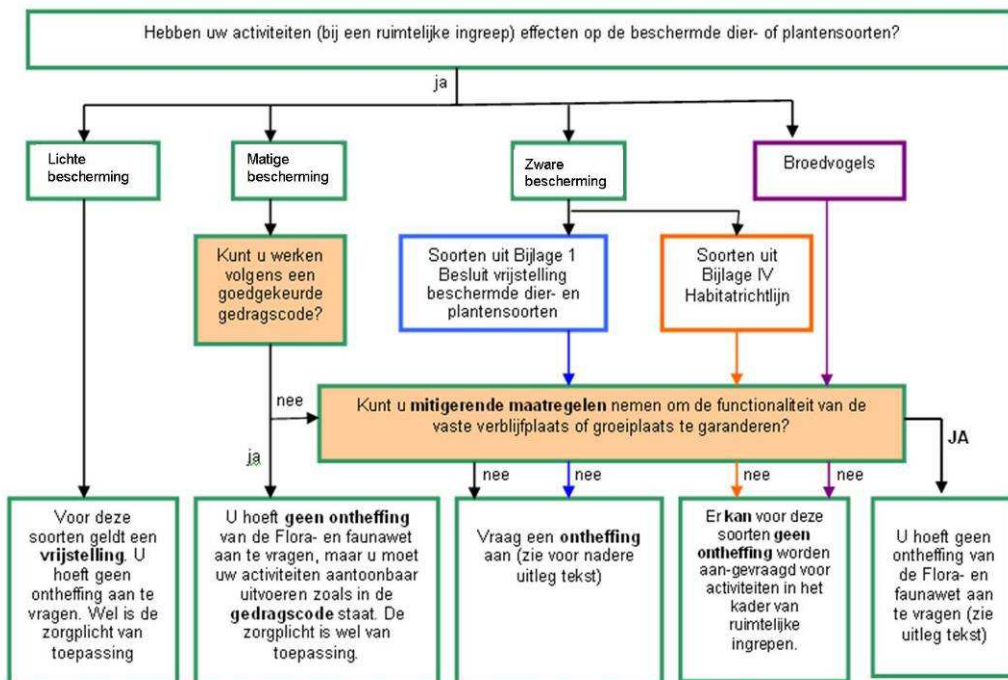
**Broedvogels** Voor vogels, evenals voor diersoorten genoemd op bijlage IV van de Habitatrichtlijn en bepaalde soorten die bij AMvB zijn aangewezen, geldt ingevolge de Flora- en faunawet het zwaardere beschermingsregime. Dit beschermingsregime is aan de orde bij de ontheffingverlening. Werkzaamheden waarbij nesten of vaste rust- en verblijfplaatsen worden beschadigd, vernield, uitgehaald, weggenomen of verstoord, zijn op grond van artikel 11

van de Flora- en faunawet verboden. Voor veel vogels wordt aangenomen dat zij alleen tijdens het broedseizoen een nestplaats en/of een vaste rust- en verblijfplaats hebben en buiten deze periode niet. Om te voorkomen dat in strijd wordt gehandeld met het verbod van artikel 11 van de Flora- en faunawet, dient in dat geval het broedseizoen te worden ontzien. Voor een kleine groep vogels geldt dat zij hun nestplaatsen en/of hun vaste rust- en verblijfplaatsen jaarrond in gebruik (kunnen) hebben. Deze plaatsen vallen dan ook jaarrond onder het beschermingsregime van artikel 11. De vogelsoorten waarvoor dit geldt, zijn door de Dienst Regelingen van het toenmalige Ministerie van LNV vermeld op de "Aangepaste lijst jaarrond beschermde vogelnesten ontheffing Flora- en faunawet ruimtelijke ingreep" van augustus 2009. Door het treffen van mitigerende maatregelen kan worden voorkomen dat in strijd wordt gehandeld met de verbodsbepaling van artikel 11 van de Flora- en faunawet. Indien aantasting of verstoring van de nestplaats of de vaste rust- en verblijfplaats niet te voorkomen is, dient een ontheffingsaanvraag te worden ingediend.

## TOETSINGSKADER FLORA- EN FAUNAWET

### Stroomschema

Op 26 augustus 2009 is door het toenmalige ministerie van LNV een aangepast beoordelingschema voor de ontheffingsplicht bij ruimtelijke ingrepen gepubliceerd (Ministerie van LNV, 2009). Centraal in deze beoordelingswijze staan de mitigerende maatregelen waarmee de functionele leefomgeving van beschermde planten en dieren behouden moet blijven. Pas als de effecten van de beoogde ruimtelijke ingrepen op beschermde soorten niet gemitigeerd kunnen worden, is er in het kader van de Flora- en faunawet sprake van een ontheffingsplicht. In het stroomschema in figuur A is de beoordelingswijze voor soorten met een verschillend beschermingsregime uitgewerkt.



Figuur A. Stroomschema van de werking van de Flora- en faunawet bij ruimtelijke ingrepen (op basis van: Ministerie van LNV, 2009).

### **Mitigatie als uitgangspunt**

Als er bij de effectenbeoordeling van een activiteit is vastgesteld dat negatieve gevolgen op beschermde soorten kunnen optreden (dat wil zeggen: overtreding van de verbodsbepalingen van artikel 8 t/m 12 van de Flora- en faunawet), zijn vervolgstappen aan de orde. Met uitzondering van de licht beschermde soorten waarvoor een vrijstelling geldt, staat het treffen van mitigerende maatregelen hierbij steeds centraal. Mitigerende maatregelen zijn gericht op het voorkomen van negatieve gevolgen van een activiteit. Onder mitigatie valt bijvoorbeeld het aanpassen van de planning van de werkzaamheden op de aanwezigheid van beschermde soorten, het verplaatsen van dieren voorafgaand aan werkzaamheden of het aanbieden van alternatieve verblijf- en foerageerplekken.

De mitigerende maatregelen zijn voldoende als de functionaliteit van het leefgebied continu behouden blijft. Belangrijke aspecten hierbij zijn:

- Het leefgebied omvat naast een voortplantings- en/of vaste rust- en verblijfplaats ook de foerageergebieden en de migratieroutes die nodig zijn om de verblijfplaats te gebruiken.
- Ook een tijdelijke achteruitgang als gevolg van de activiteit is niet toegestaan. De mitigatie moet dus al werken op het moment dat het negatieve effect van de activiteit optreedt.
- Over het succes van de mitigerende maatregel dient een hoge mate van zekerheid te bestaan. Deze zekerheid kan bijvoorbeeld verkregen worden door wetenschappelijk onderzoek of aantoonbare praktijkervaringen.

### **Procedures per beschermingscategorie**

Uit figuur A blijkt dat er bij elke beschermingscategorie op een andere manier invulling gegeven kan worden aan de mitigatie van effecten.

**Licht beschermde soorten.** Voor deze soorten geldt een algehele vrijstelling. Er geldt geen mitigatieverplichting. Wel is de zorgplicht van toepassing. Deze plicht houdt in dat iedereen bij al zijn handelen nadelige gevolgen voor alle in het wild levende dieren en planten zoveel mogelijk moet voorkomen. Het onnodig toebrengen van schade is niet toegestaan.

**Matig beschermde soorten.** Voor het uitvoeren van mitigerende maatregelen kan bij matig beschermde soorten worden teruggegrepen op een goedgekeurde gedragscode (of eventueel zelf een gedragscode worden opgesteld). Gedragscodes worden opgesteld door sectoren (zoals waterschappen, gemeenten of de bouwsector) en ter goedkeuring voorgelegd aan Dienst Regelingen. Iedereen kan gebruik maken van deze gedragscodes voor zover de betreffende activiteit en het effect hiervan op beschermde soorten in de gedragscode zijn opgenomen. De situatiespecifieke uitwerking van de mitigatie moet dan worden vastgelegd in een ecologisch werkprotocol. Als er geen gedragscode beschikbaar is, geldt de werkwijze zoals bij zwaar beschermde soorten is beschreven.

**Zwaar beschermde soorten.** Het werken volgens een gedragscode is bij zwaar beschermde soorten niet toegestaan. De mitigerende maatregelen moeten in dit geval worden vastgelegd in een activiteitenplan. In de praktijk zullen de mitigerende maatregelen die in een activiteitenplan worden vastgelegd veel overeenkomst vertonen met een werkprotocol voor matig beschermde soorten. Een wezenlijk verschil is dat er geen goedkeuring van Dienst Regelingen aan een activiteitenplan ten grondslag ligt. Deze goedkeuring moet daarom nog worden aangevraagd in de vorm van een ontheffing.

**Vogels.** Voor broedvogels bestaat de mitigatie in de regel uit het ontzien van de broedtijd of het treffen van maatregelen om te voorkomen dat vogels in het projectgebied tot broeden komen. Voor soorten met een jaarrond beschermde nestplaats is daarnaast een omgevingscheck vereist. Hierbij moet worden vastgesteld of de soort zelfstandig in de omgeving een vervangend nest kan vinden. Is dat niet het geval dan moet een alternatief nest worden aangeboden. Als ook dat niet mogelijk is, geldt er een ontheffingsplicht.

### **Ontheffingsplicht**

Op het moment dat de functionaliteit van het leefgebied van beschermde soorten met het uitvoeren van mitigerende maatregelen niet gegarandeerd kan worden, is er sprake van een ontheffingsplicht. De aanvraag voor een ontheffing, of bij een WABO-procedure voor een zogenaamde verklaring van geen bedenkingen, wordt door Dienst Regelingen op de volgende criteria beoordeeld:

1. De gunstige staat van instandhouding van de soort
2. Is er sprake van een wettelijk belang (niet voor matig beschermde soorten)
3. Is er een alternatieve oplossing (niet voor matig beschermde soorten).

Voor soorten uit Bijlage IV van de Habitatrichtlijn (dit betreft een aantal van de zwaar beschermde soorten, waaronder alle vleermuizen) alsmede voor broedvogels geldt dat ruimtelijke ingrepen geen wettelijk belang zijn voor een ontheffing. Er dient sprake te zijn van een zwaarder belang, zoals volksgezondheid, openbare veiligheid of andere grote redenen van openbaar belang. Als dit zwaardere belang niet aanwezig is, is voor deze soorten het uitvoeren van voldoende mitigerende maatregelen de enige manier om doorgang aan het initiatief te kunnen geven.

### **Rode lijsten**

Soorten zijn opgenomen in Rode lijsten als ze worden bedreigd in hun voortbestaan. Deze lijsten omvatten verdwenen, ernstig bedreigde, bedreigde, kwetsbare en gevoelige planten en dieren in Nederland, verdeeld over achttien soortgroepen. Maatgevend voor plaatsing op deze lijst is mede de mate van afname van een soort in de afgelopen jaren. De Rode lijst biedt echter geen bescherming zoals de Flora- en faunawet dat doet. Voor het Ministerie van LNV zijn de Rode lijsten mede richtinggevend voor het te voeren natuurbeleid. Het Ministerie streeft ernaar dat een volgende Rode lijst, die per soortgroep elke tien jaar verschijnt, kleiner zal zijn dan de huidige lijst. Hiertoe stimuleert het Ministerie dat bij bescherming en beheer van gebieden rekening wordt gehouden met de Rode lijst-soorten, en dat zo nodig en zo mogelijk aanvullende soortgerichte maatregelen zullen worden genomen. Van de verschillende overheden en terreinbeherende organisaties mag worden verwacht dat zij bij beleid en beheer rekening houden met de Rode lijsten (Ministerie van LNV, 2004). In de Rode lijst worden diverse categorieën onderscheiden:

- ernstig bedreigd: zeer sterk afgenomen en nu zeer zeldzaam;
- bedreigd: sterk afgenomen en nu zeldzaam tot zeer zeldzaam, of zeer sterk afgenomen en nu zeldzaam;
- kwetsbaar: matig afgenomen en nu vrij tot zeer zeldzaam, of sterk tot zeer sterk afgenomen en nu vrij zeldzaam;
- gevoelig: stabiel of toegenomen maar zeer zeldzaam, of sterk tot zeer sterk afgenomen maar nog algemeen.

oktober 2013

Fotografie:  
*R.A. van Leeningen*

Vormgeving:  
*Joop Striker, Assen*