

Gemeente Opsterland  
Ter attentie van de heer Jurjen Meijer  
Postbus 10000  
9244 ZP BEETSTERZWAAG

Grou, 13 augustus 2021

Ons kenmerk : 2021-FUMO-0055136  
Afdeling : Specialistisch Advies  
Behandeld door : K. Probst / 0625012904

Betref: Advies externe veiligheid inzake woonbestemming Stationsweg 94 Gorredijk

Geachte heer Meijer,

U heeft de FUMO verzocht om een advies externe veiligheid op te stellen ten behoeve van het voornemen om een woonbestemming te realiseren aan de Stationsweg 94 te Gorredijk.

Wij hebben uw verzoek beoordeeld aan de hand van het Besluit externe veiligheid buisleidingen (Bevb) en vastgesteld dat er voor het aspect externe veiligheid geen wettelijke belemmering vormt voor de haalbaarheid van voorliggend plan.

Voor een nadere onderbouwing verwijzen wij naar het bijgevoegde advies.

Het advies externe veiligheid als ook een begrippen- en afkortingenlijst externe veiligheid zijn bijgevoegd. Het advies en de begrippen- en afkortingenlijst zijn u separaat per mail toegezonden.

Voor vragen over deze brief kunt u contact opnemen met K. Probst , telefoonnummer 0625012904. Wij vertrouwen erop u hiermee voldoende te hebben geïnformeerd.

Hoogachtend,

S.G.C. Boender  
Afdelingshoofd Vergunningverlening en  
Specialistisch Advies

Bijlage(n) Advies externe veiligheid inzake Stationsweg 94 Gorredijk  
Begrippen- en afkortingslijst externe veiligheid

## Advies externe veiligheid ontwerpbestemmingsplan “Stationsweg 94 Gorredijk”

### **Algemeen toetsingskader**

Externe veiligheid gaat om het beperken van de kans op en het effect van een ernstig ongeval voor de omgeving door:

- het gebruik, de opslag en productie van gevaarlijke stoffen (inrichtingen);
- het transport van gevaarlijke stoffen (buisleidingen, wegen, waterwegen en spoorwegen);
- het gebruik van luchthavens.

Het externe veiligheidsbeleid richt zich op het beperken van de risico's voor de burger door bovengenoemde activiteiten. Hiertoe zijn risico's gekwantificeerd, namelijk door middel van het plaatsgebonden risico en het groepsrisico.

#### *Plaatsgebonden risico (PR)*

Het PR is de berekende kans per jaar, dat een persoon overlijdt als rechtstreeks gevolg van een ongeval bij een risicobron, aangenomen dat hij op die plaats permanent en onbeschermd verblijft.

#### *Groepsrisico (GR)*

Dit is de kans dat een groep mensen overlijdt door een ongeval met gevaarlijke stoffen. Het GR moet worden gezien als een maat voor maatschappelijke ontwrichting.

Het externe veiligheidsbeleid is verankerd in diverse wet- en regelgeving. De volgende besluiten zijn relevant:

#### *1. Besluit externe veiligheid inrichtingen (Bevi)*

Met het Bevi zijn risiconormen voor externe veiligheid met betrekking tot bedrijven met gevaarlijke stoffen wettelijk vastgelegd.

#### *2. Besluit externe veiligheid buisleidingen (Bevb)*

Op basis van het Bevb dienen plannen, vergelijkbaar met het Bevi, te worden getoetst aan de grens- en richtwaarde voor het PR en de oriëntatiewaarde voor het GR.

#### *3. Basisnet*

Het basisnet is een landelijk aangewezen netwerk voor het vervoer van gevaarlijke stoffen. Binnen bepaalde grenzen wordt dit vervoer over de weg, binnenwater en spoor gegarandeerd. Het basisnet heeft betrekking op de Rijksinfrastructuur: hoofdwegen (snelwegen), hoofdwaterwegen (binnenwateren) en hoofdspoorwegen (enkele uitzonderingen daargelaten). Het basisnet is vastgelegd in onder andere de Wet vervoer gevaarlijke stoffen.

#### *4. Besluit externe veiligheid transportroutes (Bevt)*

Voor ruimtelijke ordening in relatie tot de transportroutes is het Bevt opgesteld. Hierin zijn de regels voor de ruimtelijke ordening rondom het basisnet wettelijk vastgelegd.

#### *5. Activiteitenbesluit milieubeheer (Activiteitenbesluit)*

Het Activiteitenbesluit en de daarbij behorende regeling is de opvolger van een groot aantal AMvB's. In het Activiteitenbesluit staan algemene regels voor verschillende milieuaspecten, zoals veiligheidsafstanden waaraan voldaan moet worden.

#### *Verantwoordingsplicht*

In het Bevi, Bevb en het Bevt is onder andere een verantwoordingsplicht GR opgenomen. Deze verantwoording houdt in dat in bepaalde gevallen planologische keuzes moeten worden onderbouwd en verantwoord door het bevoegd gezag.

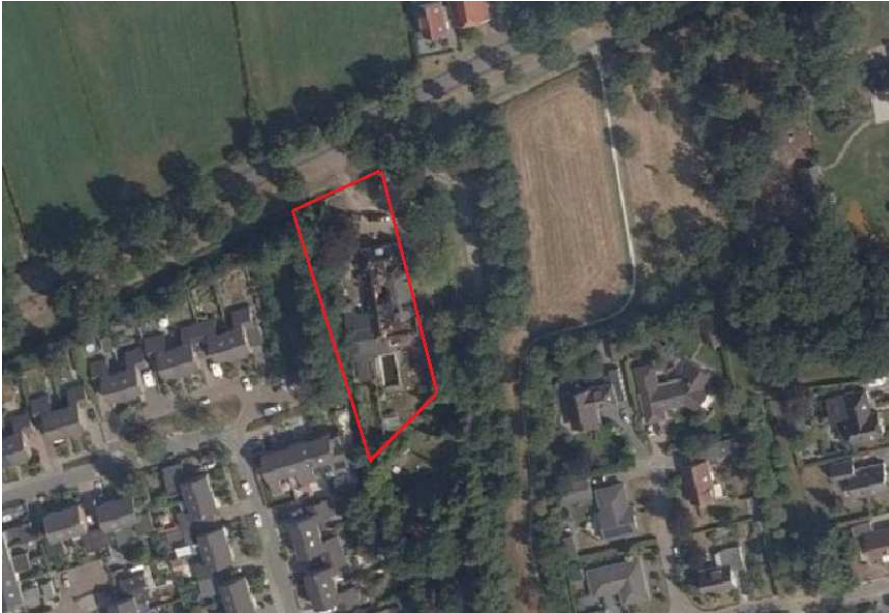
Opsteller:	Kerstin Probst
Telefoon:	0566 750300
Datum:	08 augustus 2021
Zaaknummer:	2021-FUMO-0055136
Organisatie:	FUMO
Status:	DEFINITIEF

### *Inleiding*

De gemeente Opsterland is voornemens om op het perceel aan Stationsweg 94 waar een woonbestemming te realiseren.

Deze ontwikkeling past niet in het vigerend bestemmingsplan "Gorredijk Kom", zoals is vastgesteld op 4 juni 2016. De gemeente heeft de FUMO gevraagd om de situatie voor wat betreft externe veiligheid te beoordelen.

De ligging van het plangebied is figuur 1 rood omcirkeld weergegeven.



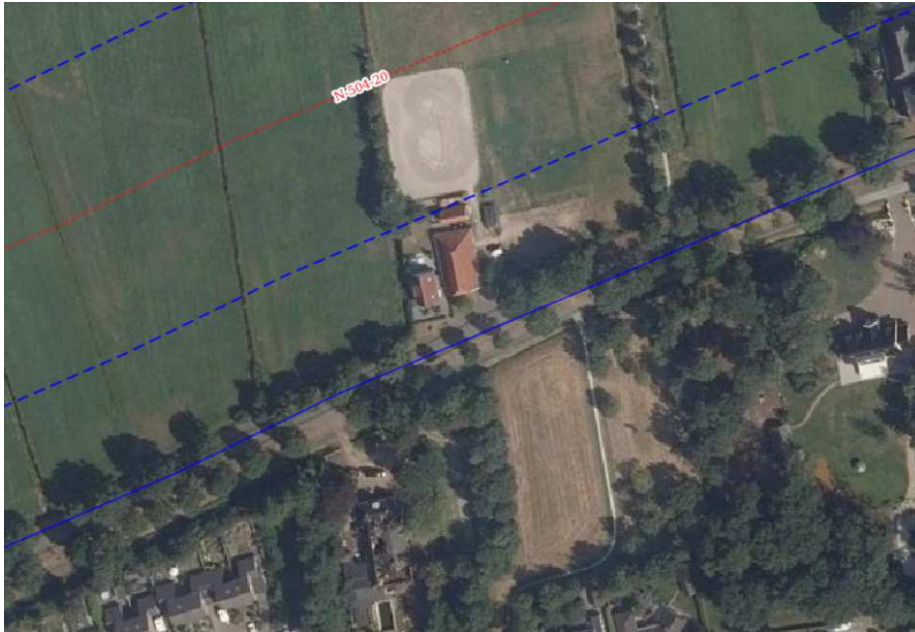
Figuur 1: Ligging plangebied [in rood]

### *Voorgenomen ontwikkeling*

De bestemming wonen wordt gerealiseerd op gronden met de huidige bestemming "maatschappelijk".

### **Risicobronnen omgeving Stationsweg 94**

Uit de professionele Risicokaart blijkt dat in de nabijheid van het plangebied een hogedruk aardgastransportleiding (een risicobron) is gelegen (zie figuur 2). Het invloedsgebied van deze leiding reikt niet verder dan tot aan de Stationsweg.



Figuur 2: Hogedruk aardgastransportleiding (rood gestreept) en 100% en 1% letaliteitszone (blauwe onderbroken lijn en blauwe lijn) (EV-signaleringskaart geraadpleegd op 09 augustus 2021)

### **conclusie**

Het aspect externe veiligheid is niet relevant voor de voorgenomen ontwikkeling.