

RUIMTELIJK KWALITEITSPAN



HOOFDSTRAAT
BEETSTERZWAAG

PROJECT

RUIMTELIJK KWALITEITSPLAN

Hoofdstraat Beetsterzwaag

OPDRACHTGEVER

Gemeente Opsterland

Hoofdstraat 82

9244 CR Beetsterzwaag

t: 0512 386 222

RHO ADVISEURS VOOR LEEFRUIMTE

Druifstreek 72

8911 LH Leeuwarden

t: 058 256 2525

w: www.rho.nl

DATUM

28 april 2020

STATUS

Concept

INHOUD

1. INHOUD RUIMTELIJK KWALITEITSPLAN

INLEIDING	5
DOEL	5
OPBOUW VAN DE NOTA	5
RELATIE MET OVERIG BELEID	7

2. DE KWALITEITEN VAN DE HOOFDSTRAAT

2.1 CULTUURHISTORISCHE EN LANDSCHAPPELIJKE CONTEXT	10
2.2 OVERZICHTSKAART	12
2.3 BEETSTERWEG	15
2.4 DE HOOFDSTRAAT: EEN WANDELING	16
2.5 ZIJSTRATEN	25
2.6 VAN HARINXMAWEG	26
2.7 WAARDERING GEBOUWEN	28

3. UITGANGSPUNTEN VOOR DE KWALITEIT VAN GEBOUWEN

3.1 UITGANGSPUNTEN VOOR GEBOUWEN	35
3.2 TOETSINGSCRITERIA	36
3.3 RICHTINGGEVENDE PRINCIPES	40

4. UITGANGSPUNTEN VOOR DE KWALITEIT VAN DE OPENBARE RUIMTE

4.1 UITGANGSPUNTEN VOOR OPENBARE RUIMTE	51
4.2 RICHTINGGEVENDE PRINCIPES	52

INHOUD RUIMTELIJK KWALITEITSPLAN

INLEIDING

De Hoofdstraat van Beetsterzwaag is de bekendste straat van het dorp. Langs deze straat is het dorp ontstaan. De omgeving was vroeger een belangrijke plek voor veenafgravingen en Beetsterzwaag was de plek waar vermogende mensen van de veencompagnieën zich vestigden. Hierdoor zijn er veel landgoederen en herenhuizen te vinden aan de historische route Beetsterweg- Hoofdstraat-Van Harinxmaweg.

Door de jaren heen is er veel veranderd in de Hoofdstraat. Het dorp is gegroeid en de Hoofdstraat is steeds verder verdicht. De rijke geschiedenis is op veel plekken terug te zien in de bijzondere bebouwing. Niet alleen de bebouwing bepaald het beeld. Net zo belangrijk zijn de tuinen en de openbare ruimte. De winkels, horeca en voorzieningen maken het tot een dynamisch gebied waar veel te doen is. Dit zorgt voor levendigheid. Tegelijkertijd is het wenselijk om balans te houden.

Balans tussen de verschillende verkeersfuncties; tussen reclame op het trottoir en de beschikbare ruimte om te lopen; tussen nieuwe en historische

panden; tussen de verantwoordelijkheden van de gemeente en de wensen en initiatieven van inwoners en ondernemers. De kwaliteit van de Hoofdstraat is niet de verantwoordelijkheid van één persoon of één instantie, maar is een gedeeld belang.

DOEL

De Hoofdstraat bezit in de basis heel veel cultuurhistorische waarden en kwaliteit. Ruimtelijke kwaliteit gaat over de kwaliteit van het geheel aan gebouwen, private tuinen, openbare ruimte en inrichtingselementen. Alleen een goede samenhang tussen deze onderdelen kunnen het geheel aantrekkelijk maken. Het is daarom goed om plannen in een bredere context te zien.

Het Ruimtelijke Kwaliteitsplan is opgesteld vanuit de overtuiging dat de gemeente en haar bewoners een aantrekkelijke omgeving waarderen en willen behartigen. Daarnaast biedt deze nota inspiratie voor ontwerp en inrichting om initiatiefnemers enthousiast te maken en te inspireren bij het maken van hun plannen.

OPBOUW VAN DE NOTA

Het Ruimtelijke Kwaliteitsplan neemt de bestaande kwaliteit als vertrekpunt. In hoofdstuk 2 komt de rijke geschiedenis van dit deel van Beetsterzwaag aan de orde en wordt de Hoofdstraat beschreven als onderdeel van een langere lijn door het landschap: de zandrug die noordelijk langs het beekdal van het Alddjip loopt. Aan de hand van een 'wandeling' wordt de lezer vervolgens meegenomen door de Hoofdstraat met een beschrijving van de huidige kwaliteit. Het hoofdstuk sluit af met een waardering van de bestaande panden.

In de opvolgende hoofdstukken worden de uitgangspunten voor het behoud van de kwaliteit beschreven. In hoofdstuk 3 gaat het over de criteria en richtinggevende principes voor de kwaliteit van de gebouwen. Hoofdstuk 4 richt zich op de openbare ruimte.

Ruimtelijke kwaliteit gaat over de kwaliteit van het geheel aan gebouwen, private tuinen, openbare ruimte en inrichtingselementen. Alleen een goede samenhang tussen deze onderdelen kunnen het geheel aantrekkelijk maken. Het is daarom goed om plannen in een bredere context te zien.

Tijdige afstemming tussen initiatiefnemers, ontwerpers, gemeente en burens zorgt voor onderling begrip en medewerking. Daarnaast biedt het een opening om van elkaars plannen op de hoogte te zijn en eventueel initiatieven met gedeelde belangen gezamenlijk en effectiever op te pakken.



RELATIE MET OVERIG BELEID

Gebouwen

In de Welstandsnota Opsterland uit 2009 wordt aan het gebied een bijzonder ambitieniveau toegekend. Dat betekent dat de ambitie is gericht op het behoud en waar mogelijk versterken van de bestaande en/of gewenste kwaliteit.

Dit ruimtelijk kwaliteitsplan voor de Hoofdstraat geeft een nadere uitwerking van wat die bestaande en wenselijke kwaliteit voor de gebouwen is. Het plan heeft het doel de aantrekkelijke leefomgeving te behouden en te versterken, ontwikkelende partijen te inspireren en vooraf informatie te geven over de toetsingscriteria en richtinggevende principes.

De in het ruimtelijk kwaliteitsplan vastgestelde toetsingscriteria en richtlijnen vormen zowel het kader voor de ontwikkeling van het gebied, als het kader voor de welstandsbeoor-

deling van de bouwplannen. De omgevingsvergunningaanvragen voor het bouwen dienen hieraan getoetst te worden.

Het ruimtelijk kwaliteitsplan wordt gelijktijdig met het voorontwerpbestemmingsplan voor het bestemmingsplan van Beetsterzwaag waarvan de Hoofdstraat deel uitmaakt, in procedure gebracht (inspraak) en zal uiteindelijk als onderdeel van het bestemmingsplan door de gemeenteraad worden vastgesteld.

Het ruimtelijk kwaliteitsplan vormt hiermee aanvullend welstandsbeleid voor het plangebied en op deze wijze wordt een goede ruimtelijke kwaliteit voor het gebied geborgd.

Burgemeester en wethouders houden de mogelijkheid om incidenteel af te wijken van de criteria op economische, maatschappelijke of inhoudelijke gronden. De uitvoering hiervan blijft volgens de bepalingen uit de Welstandsnota gemeente Opsterland.

Openbare ruimte

Het beleid voor ruimtelijke kwaliteit in de openbare ruimte van de Hoofdstraat is reeds verweven in diverse gemeentelijke beleidsnota's en verordeningen. Deze blijven van kracht. Dit ruimtelijk kwaliteitsplan besteedt integraal aandacht aan alle aspecten met betrekking tot de inrichting en beleving van de Hoofdstraat. Voor nieuw beleid, nieuwe (bouw)plannen, ingrepen, maatregelen en werkzaamheden vormt het een referentie- en inspiratiekader.



**DE KWALITEITEN
VAN DE HOOFDSTRAAT**



2.1 CULTUURHISTORISCHE EN LANDSCHAPPELIJKE CONTEXT

ONTSTAAN ALS ONTGINNINGSLANDSCHAP

Beetsterzwaag ligt aan de rand van de Wouden. Deze ontginningen zijn ontstaan vanaf de 13e eeuw vanuit de beekdalen en dekzandruggen. Het rechtlijnige wegpatroon van de huidige Beetsterweg, Hoofdstraat en Van Harinxmaweg ligt op de dekzandrug die de ruimtelijke basis van het landschap vormt.

De bijzondere vorm van ontginnen leidde tot smalle diepe kavels met een gedifferentieerd ruimtegebruik met bouwlanden, heidevelden en hooilanden. Langs het lint over de dekzandrug vestigden zich in eerste instantie vooral boeren.

Het lintdorp had een belangrijke functie in de streek. Sinds 1536 werden hier de jaarmarkten van de gemeenten Smallingerland en Opsterland gehouden. Rond deze tijd is het zwaartepunt van de bebouwing verplaatst van de Beets (de beek die tegenwoordig Koningdiep wordt genoemd) naar Beetsterzwaag.

TOT BLOEI GEKOMEN DOOR TURFWINNING

Door de toegenomen opbrengsten uit turfwinning vestigden welgestelde Friese 'veen-adel' en kooplieden zich rondom Beetsterzwaag in de 18e en 19e eeuw. Zij investeerden in de aanleg van buitenplaatsen, herenhuizen en zogenaamde overtuinen. In die tijd bezaten vijf adellijke families uit de Beetsterzwaag meer dan 16.000 hectare grond in de omgeving. De historische panden, sommige meer dan drie en een halve eeuw oud, zijn stille getuigen van de rijke adel uit die tijd.

Het parklandschap begint ten oosten van Beetsterzwaag aan de Van Harinxmaweg en loopt tot Olterterp. Het bevat nog veel sporen uit die bloeiperiode: monumentale landgoederen en prachtige tuinen.

EN VEEL IS BEHOUDEN

De hoofdstructuur van de Hoofdstraat is geënt op de doorgaande lijn van het oorspronkelijke woudontginningslandschap. Het rijke beeld van de bebouwing is ontstaan in de 18e en 19e eeuw dankzij de vele investeringen die toen zijn gedaan. Deze kwaliteit heeft ervoor gezorgd dat ontwikkelingen in de 20e eeuw zich veelal voegden naar de al aanwezige hoge kwaliteit, waardoor we nu nog steeds kunnen genieten van één van de mooiste straten van Friesland.

Bij veel moderne initiatieven gaan kwaliteit en traditie gelukkig voor de wens om voor een lage prijs de nieuwste woon-, leef- en winkelgeneugten te faciliteren. Toch is het soms lastig om moderne wensen te verenigen met de cultuurhistorische kwaliteiten.



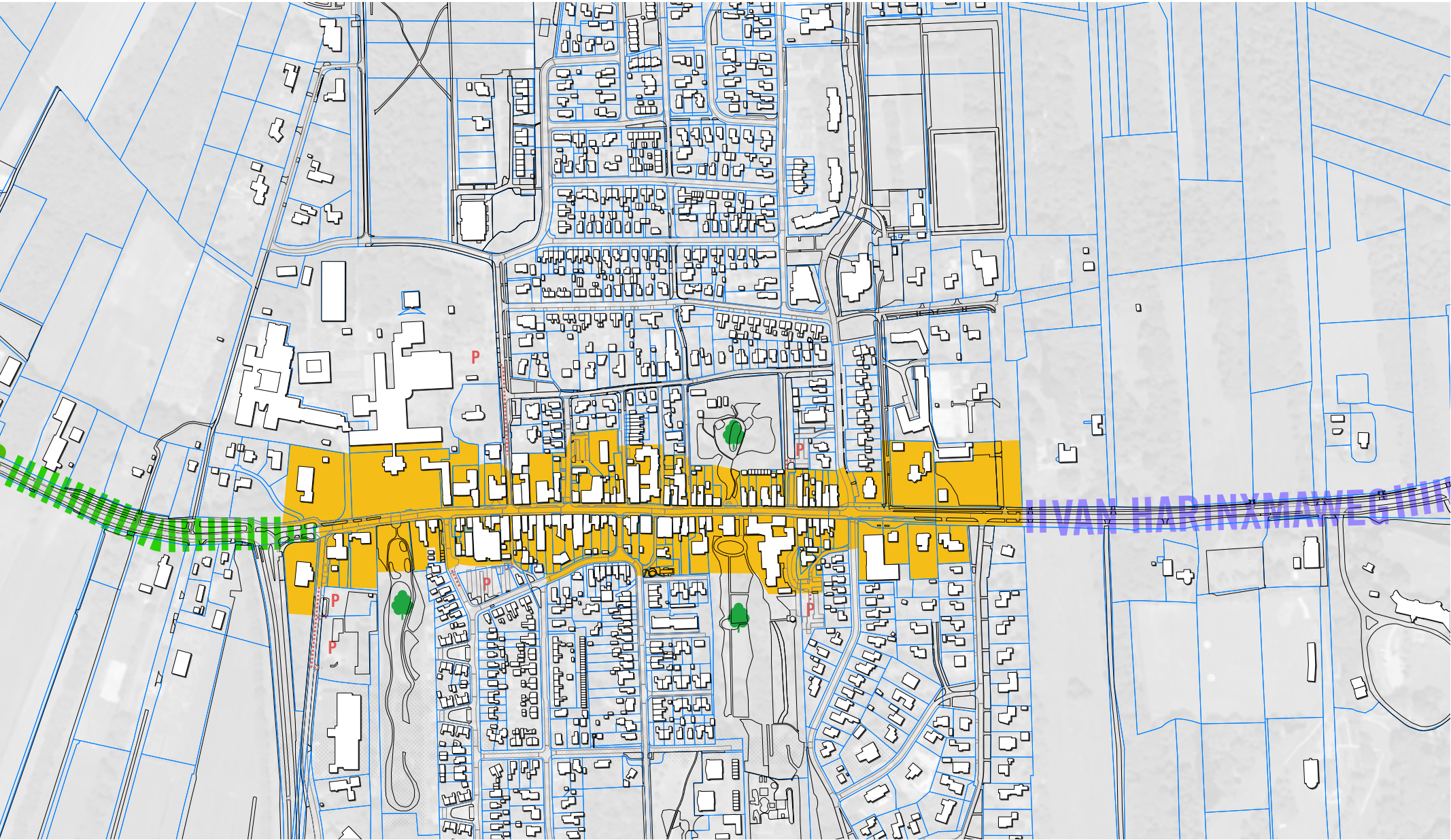
2.2 OVERZICHTSKAART

De Hoofdstraat is dus onderdeel van een langere historische lijn in het landschap. Buiten de bebouwde kom van Beetsterzwaag hebben de woningen en erven een meer landelijk karakter, maar ze vormen al de introductie van de Hoofdstraat binnen de bebouwde kom. Het totaalbeeld van de hele lijn door het landschap oogt in de basis traditioneel. Net zoals de Hoofdstraat zelf.

Ook de zijstraten van de Hoofdstraat zijn van belang voor de beleving, routing en het functioneren van de Hoofdstraat (bijvoorbeeld voor parkeren).

Deze kaart bevat de panden en gebieden die mee doen in het ruimtelijke beeld van de Hoofdstraat als geheel. Het geel gemarkeerde gebied is het deel waar de regels en uitgangspunten zich specifiek op richten. Dit is het deel van Beetserzwaag wat een bijzondere cultuurhistorische status heeft binnen de gemeente en daarom extra bescherming en aandacht verdient.







↑ Ronald McDonald Horev

↔ Revalidatie Friesland

Tillem

2.3 BEETSTERWEG

Het karakter van de Beetsterweg is afwisselend. De woningen en erven hebben een landelijk karakter. Bijgebouwen zijn ondergeschikt en staan verder achter op de erven. De woningen hebben een ruime afstand tot de weg dan binnen de bebouwde kom. De percelen zijn omgeven door groen en de erven en voortuinen ogen verzorgd en hebben een natuurlijke erfafscheiding. Het afwisselende beeld wordt mede bepaald door de open plekken met doorzichten richting de Beets.

Het profiel van de weg is eenvoudig en symmetrisch met aan één zijde een voet/fietspad en groene bermen. De bestrating is traditioneel en bestaat uit een rood / bruine klinkerverharding.



2.4 DE HOOFDSTRAAT: EEN WANDELING

HUIDIGE BEELDKWALITEIT

In de Hoofdstraat staan veel monumenten en historische panden. Ook belangrijk zijn de tuinen en de openbare ruimte. Het bestratingsmateriaal zorgt voor een authentieke uitstraling en het groen verrijkt en verzacht het beeld. De vele winkels maken het tot een dynamisch gebied waar veel te doen is.

De kwaliteit van de inrichting van de openbare ruimte wordt mede gemaakt door de bestrating en de inrichtingselementen zoals paaltjes, bankjes, en prullenbakken en het onderhoudsniveau van al deze elementen. Het verblijfsgebied wordt gebruikt voor autoverkeer, voetgangers en fietsers, maar ook voor uitstallingen en bebording. Samen maken deze onderdelen het geheel.

VERSCHILLENDE ASPECTEN EN GEBRUIKERS

De context van het rijke cultuurhistorische verleden is nog altijd duidelijk zichtbaar in de Hoofdstraat. Het huidige materiaalgebruik en de wijze van inrichting versterken dit. Veel panden zien er aantrekkelijk uit, mede dankzij hun traditionele uitstraling. Maar eigentijdse woon- en gebruikerswensen vragen soms om aanpassingen van het oude beeld. Een voorbeeld hiervan is gevelreclame.

Ook de straat zelf is in de loop van de jaren aangepast aan de wensen van de verschillende gebruikers van dat moment. Aspecten zoals verkeersveiligheid, toegankelijkheid, toeristische-/economische belangen en onderhoudsgemak hebben invloed gehad op de inrichting van de openbare

ruimte. Voorbeelden hiervan zijn het rolstoelvriendelijk maken van overgangen tussen straat en trottoir voor de relatief grote groep mindervaliden of het overzichtelijk en verkeersveilig maken van de kruisingen. Maar ook het beleid voor het onderhoud van het groen heeft invloed op het beeld.

Al deze aspecten hebben invloed op de kwaliteit van de Hoofdstraat. Cultuurhistorie is dus een belangrijk aspect voor de kwaliteit van de Hoofdstraat, maar zeker niet het enige aspect waarmee rekening moet worden gehouden. Door middel van een virtuele wandeling worden de vele aspecten en kwaliteiten die te vinden zijn in de Hoofdstraat toegelicht.





Aan de westkant van Beetsterzwaag is een duidelijk beginpunt van de Hoofdstraat aanwijsbaar. Omdat de snellere, doorgaande route in asfalt afbuigt naar de Gerdyksterwei is de Hoofdstraat herkenbaar in de bestrating. Hier begint de meer historisch ogende bestrating bestaande uit rode klinkers op de weg. Wat opvalt is de vormgeving van de afslag waarbij enerzijds de start van de Hoofdstraat ruimtelijk wordt benadrukt én anderzijds een goede en verkeersveilige oplossing op dit punt ontstaat. Helaas is hierdoor de historisch doorlopende lijn in het landschap (Beetsterweg-Hoofdstraat) minder goed herkenbaar geworden.

Bij de entree van de Hoofdstraat sluiten de trottoirs nog niet volledig aan bij het historische beeld van de rest van de hoofdstraat. De trottoirs zijn hier nog vrijliggend met groene bermen en eenvoudig gematerialiseerd met betontegels. Vanaf de eerste kruising zijn de trottoirs van lichte gele/zandkleurige klinkers. De gebouwen staan op afstand van de weg en hebben grote, groene voortuinen. Het profiel van de Hoofdstraat oogt hierdoor wat landelijker, als een geleidelijke overgang naar het buitengebied.





In de gehele hoofdstraat refereert het bestratingsmateriaal aan het cultuurhistorische verleden. Om de veiligheid van de gebruikers van de straat te waarborgen, is vanuit verkeerskundig oogpunt een aantal de kruisingen benadrukt door attentie verhogende grote ruiten op te nemen in het bestratingspatroon. Hier ligt de ruit binnen het wegvak. Onder andere omdat de trottoirs hier nog apart liggen met ruime bermen voor grote bomen. Op andere plekken lopen de patronen bijvoorbeeld door over de trottoirs om duidelijk te maken dat voetgangers, fietsers en auto's zich beginnen te vermengen.



In het eerste deel is het profiel van de Hoofdstraat nog breed. De gebouwen staan niet meteen naast de weg, maar meer naar achteren op hun kavels. Dit geldt met name voor buitenplaats Lydensteyn. Hoe groter of belangrijker het gebouw, hoe groter de afstand. De kwaliteit van dit deel van de straat wordt voor een groot deel gemaakt door de tuinen. Deze zijn groen en aantrekkelijk ingericht. Ze zorgen voor verbinding tussen de gebouwen en de straat. Hoewel de gebouwen wat verder weg staan is de straat toch visueel begrensd dankzij de hekwerken van de tuinen. Deze hebben wat massa en zien er aantrekkelijk uit.





De bijzondere gebouwen geven de straat allure en herinneren aan het rijke verleden. Ter hoogte van de entree van Lyndensteyn is een plek ontstaan in de straat. Deze plek wordt gemarkeerd in de bestrating, waardoor een visuele verbinding ontstaat tussen de buitenplaats aan de noordzijde en de overtuin aan de zuidzijde. Deze duiding in de straat is onder andere vanuit toeristisch belang gedaan, zodat men de verbinding tussen de twee kanten van de straat makkelijker kan aflezen.

Na Lyndensteyn wordt het profiel tussen de gevels smaller. De gebouwen worden kleiner en staan dichterbij de weg. Ook de voortuinen worden kleiner of verdwijnen volledig. Het is dus wenselijk dat de weinige voortuinen die er zijn, groen worden ingericht. De Hoofdstraat oogt nog wel groen door de hoge lindebomen die hier aan de noordzijde in het straatprofiel staan.





Ongeveer vanaf de kruising met de Van Lyndenlaan staat de bebouwing direct aan het trottoir. De Hoofdstraat krijgt vanaf hier volledig de rol als winkelstraat. Het beeld wordt drukker door reclame op borden en uitstallingen op het trottoir en aan de gevels. Het aantal oversteek bewegingen neemt toe. De voetganger en fietser worden vanaf dit punt meer onderdeel van het wegvak en de auto wordt meer een gast in de straat. Dit wordt gemarkeerd in de bestroting op de kruising. Het herinnert meteen aan de historische landschappelijke noord-zuidlijn die hier de Hoofdstraat kruist.



Halverwege de straat is de ruimte nog smaller. De gebouwen staan hier het dichtst bij elkaar en tegenover elkaar. Veel van de gebouwen hebben een historische uitstraling met fraaie details en materiaalgebruik. Dit maakt dat de straat nog steeds aantrekkelijk oogt. De winkelpuien vormen af en toe een mooi onderdeel van het gebouw, maar wijken in andere gevallen erg af. De kleuren, materialen, vormgeving of de grootte van de winkelpuien zijn bijvoorbeeld niet altijd afgestemd op de historische gevels.





De ruimte hier is beperkt. Het doorstromen van het autoverkeer staat daarmee soms onder druk. Ten behoeve van het snelle winkelen voor mensen van buitenaf zijn enkele tijdelijke parkeerplaatsen aanwezig, maar langer parkeren moet op een van de parkeerterreinen achter de bebouwing. Het aantal tijdelijke parkeerplaatsen is bewust beperkt gehouden ten behoeve van de uitstraling van de Hoofdstraat en de doorstroming van het verkeer. Hierdoor is er nog wat ruimte voor de winkelende voetganger, de rolstoelgebruiker en enkele bomen. De ruimte is beperkt, dus afstemming tussen deze elementen op het trottoir blijft nodig.



De Hoofdstraat kent veel monumenten en oudere panden uit dezelfde of aan elkaar verwante stijlperiode. Dit is een van de kernkwaliteiten van de straat. Er is een groot aantal gebouwen uit de 20e eeuw die goed passen in het straatbeeld, omdat ze dezelfde architectuurtaal spreken. Ze zijn bijvoorbeeld symmetrisch, hebben een kap, bestaan uit traditionele materialen en de vorm van de ramen past bij de historische buurpanden. Deze gebouwen zijn misschien wel wat anders dan de oudste panden, maar er is voldoende verwantschap en detailniveau waardoor zij goed meedoen in het totaalbeeld.





Er liggen een aantal kansen voor verbetering. In de Hoofdstraat zijn namelijk ook afwijkende panden. Deze zijn bijvoorbeeld anders van vorm of kleur, zijn niet mooi gedetailleerd of staan niet netjes in de rij. Ze zijn minder goed passend in de uitstraling van de Hoofdstraat. Het zijn er maar weinig, maar daardoor springen ze er juist uit.

Ter bevordering van de (verkeers)veiligheid en om parkeren in de Hoofdstraat te voorkomen zijn op de trottoirs eenvoudige betonnen paaltjes geplaatst. Deze paaltjes sluiten niet overal aan op het hoogwaardige beeld van de Hoofdstraat.

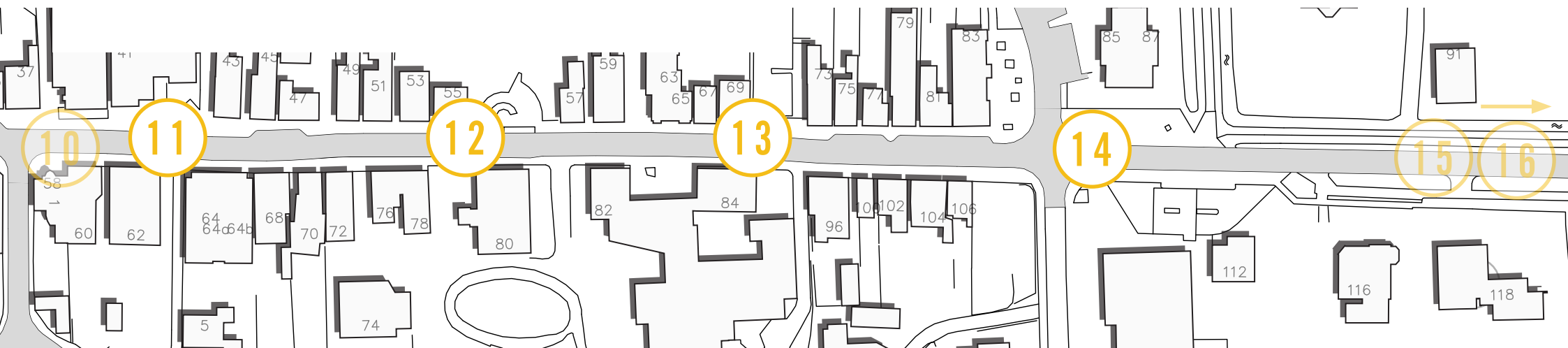
Op een aantal plekken grenzen er, tussen de gebouwen, historische bepaalde groene plekken aan de straat. Voorbeelden hiervan zijn de overtuin met de tropische kas tegenover het Lycklama-huis en de doorkijk naar het park achter het gemeentehuis. Maar ook enkele zijstraten zoals de Klaversreed, die vol staat met hoge bomen, dragen bij aan een aantrekkelijker groen karakter. Meer naar het oosten wordt de straat zelf ook weer groener omdat hier weer meer bomen in het straatbeeld staan.





Aan de oostkant van de Hoofdstraat wordt het profiel weer breder. De gebouwen staan weer verder van de weg en worden weer vrijstaand. Het gemeentehuis is hier een voorbeeld van. De drie historische panden staan nog aan de straat en het 'kantoor' staat wat verder naar achteren. Hierdoor is het alleen te zien als je ter hoogte van het gemeentehuis bent. De dakvormen van het 'kantoor' herinneren wel aan de oudere vormen en gebouwbreedtes van de Hoofdstraat, maar het architectuurbeeld wijkt wel erg af. Door de extra ruimte is in de openbare ruimte een pleintje voor de entree als rustpunt ontstaan. De kwaliteit en continuïteit van het beeld wordt behouden met behulp van de bestrating.

De oostkant van de Hoofdstraat heeft niet zoals het westelijk deel een duidelijk beginpunt. Vanaf het benzinestation wordt het profiel wat breder en ligt de bebouwing verder van de weg. Afgezien van het benzinestation sluiten de andere panden nog aan bij het historische karakter van de Hoofdstraat. Het bestratingmateriaal wordt doorgezet, maar toch sluit de inrichting vanaf hier niet overal meer aan bij die van de rest van de Hoofdstraat. Ten behoeve van het tankstation zijn concessies gedaan in de bestrating aan die zijde van de straat.





Na het benzinstation wordt het karakter van de straat landelijker en verbreedt het profiel zich nogmaals met aan weerszijden een vrijliggend fietspad. In een deel van de bermen staan bomen waardoor een soort dubbele laanbeplanting bestaat. Aan de zuidzijde ligt daarnaast een voetpad langs de tuinen van de woningen. Voortuinen en landgoederen komen in het beeld. Oudere gebouwen worden afgewisseld door nieuwe gebouwen. De uitstraling en functies van de nieuwe gebouwen aan de noordzijde zijn afwijkend van de rest van de Hoofdstraat.



De rijbaan bestaat net zoals in de rest van de Hoofdstraat uit de rode klinkerbestrating en de kruisingen zijn ook op dit deel aangezet met de grote ruiten in de bestrating. Daar waar de bebouwde kom eindigt is de Van Harinxmaweg van asphalt. Fiets- en voetpaden zijn in vergelijking met het centrale deel van de Hoofdstraat niet met gebakken steen gematerialiseerd, maar van asphalt met split. Het fietspad loopt door in de bebouwde kom waar de snelheidslimiet 30 kilometer per uur is, dit is ongebruikelijk en zorgt voor een geleidelijke overgang van de bebouwde kom naar het buitengebied.



2.5 ZIJSTRATEN

De zijstraten in Beetsterzwaag zijn deels ontstaan in het eerste deel van de 20e eeuw als uitbreiding op de Hoofdstraat. Enkele noord-zuidlijnen zijn echter een veel ouder onderdeel van het landschap.

De bebouwing in de zijstraten is afwisselend en bestaat uit een mix van oude, maar ook recentere gebouwen. De gebouwen op de hoek hebben vaak een dubbele oriëntatie, de panden verderop in de zijstraten zijn georiënteerd op die weg.

De wegprofielen verschillen van elkaar. De ene straat wordt begeleid door bomen en heeft een groenere uitstraling dan de Hoofdstraat, terwijl er ook nauwe steegjes tussen de panden liggen. In een aantal zijstraten zijn parkeervoorzieningen voor bezoekers van de Hoofdstraat aanwezig. Ook de zijstraten zijn aan- en afvoerwegen van verkeer en bezoekers van de Hoofdstraat.

Niet alle zijstraten zijn voldoende in samenhang met het ruimtelijk beeld van de Hoofdstraat. Bij een aantal is het profiel van de Hoofdstraat enkele meters om de hoek meegetrokken, terwijl andere zijstraten een ander profiel hebben of verstopt liggen tussen de bebouwing van de Hoofdstraat. Er zijn verbeterpunten voor wat betreft mate-realisering, aansluiting, kleurgebruik, routing en de begeleiding met groen en verlichting mogelijk. Ook kan extra aandacht worden besteed aan de gevels die aan of nabij deze kruisingen met de Hoofdstraat staan, omdat deze gevels zichtbaar zijn vanuit de Hoofdstraat.



2.6 VAN HARINXMAWEG

De Van Harinxmaweg ligt ten oosten van de Hoofdstraat binnen het parklandschap. Dit bijzondere landschap is een combinatie van cultuurlandschap en tuinhistorie. Het ligt als een groen eiland met coulissen, bossen en lanen in het open Friese landschap. Na de ontginning vestigden zich tussen Beetsterzwaag en Olterterp rijkere boeren en Friese adel. Vanaf de 18e eeuw legden zij buitenplaatsen en bossen aan. De landhuizen en oude boerderijen zijn soms zichtbaar. Op andere plekken verrad

een oprijlaan dat er verderop een landgoed of boerderij tussen de bomen ligt verscholen.

Bij het verlaten van de bebouwde kom liggen de boerderijen en landgoederen met oprijlanen op afstand van de weg. De weg wordt afwisselend geflankeerd door dichte bomenrijen, open kamers en de gebouwen. Aan de zuidzijde van de weg ligt een golfterrein met hotel dat wat groter is qua ruimtelijke opzet dan de andere bebouwing. Echter,

het karakter hiervan sluit wel aan bij het landelijke- en landgoederenbeeld. Na de flauwe bocht is er minder bebouwing aanwezig, maar behoudt het parklandschap haar karakter.

Net zoals in het laatste deel van de Hoofdstraat liggen aan weerszijden van de rijbaan vrijliggende fietspaden. Straat en fietspad zijn eenvoudig gematerialiseerd, passend bij het karakter van het buitengebied.





2.7 BEOORDELING GEBOUWEN

Langs de Hoofdstraat staan veelal prachtige rijksmonumenten en aantrekkelijke panden die niet beschermd zijn. Maar er zijn ook minder fraaie panden. De gemeente heeft dit in kaart gebracht en daaraan beleid gekoppeld:

- De monumenten en beeldbepalende panden dienen te worden behouden.
- De structuurbepalende panden zijn van een goede kwaliteit en passen in het totaalbeeld. Deze panden kunnen daarom worden behouden en mogen worden aangepast of zelfs vervangen worden door nieuwbouw, op zo'n manier dat het passend is in het historisch gegroeide beeld van de Hoofdstraat.
- De indifferente panden passen niet zo goed in het beeld. Het is wenselijk dat de kwaliteit wordt verhoogd zodra de kans zich voordoet.
- De welstandscriteria sturen bij nieuwbouw en gevelaanpassingen aan op kwaliteitsverbetering.



BEELDBEPALENDE GEBOUWEN

De Hoofdstraat bestaat uit veel bijzondere panden. Een aantal hiervan zijn aangemerkt als beeldbepalend. Dat wil zeggen dat deze panden zó belangrijk zijn voor de uitstraling van de Hoofdstraat, dat het wenselijk is ze in stand te houden.

Op de kaart is onderscheid gemaakt tussen de panden die als monument zijn aangewezen en de overige beeldbepalende panden. De monumenten zijn vanuit het Rijk aangewezen als rijksmonument en hebben hun eigen wetten en regels. Deze staan in de Erfgoedwet.

De overige beeldbepalende panden bepalen mede de identiteit en het bijzondere aanzicht van de Hoofdstraat. Deze panden zijn daarom specifiek aangeduid in het bestemmingsplan en kunnen niet gesloopt worden zonder dat daarvoor een omgevingsvergunning is verleend.

Panden staan niet alleen: bij panden die naast monumenten staan zal daarom zeker rekening moeten worden gehouden met de monumentale waarden van de burens.

STRUCTUURBEPALENDE PANDEN

Behalve de beeldbepalende panden, zijn er ook structuurbepalende panden in de Hoofdstraat. Structuurbepalende panden zijn panden die helpen om de Hoofdstraat tot een stedenbouwkundig geheel te maken. Ze hebben geen beeldbepalende kwaliteit, maar passen door de manier waarop ze eruit zien goed in het totaalbeeld. Denk hierbij aan de vorm van de panden, de kapvorm, de grootte van het pand of bijpassende materialen waarvan ze gemaakt zijn.

Maar het gaat ook om de positie waar ze staan. Ze staan bijvoorbeeld netjes in lijn met de monumenten en beeldbepalende panden, waardoor het geheel een aantrekkelijke wand in de straat vormt.

De structuurbepalende panden zijn dus niet onvervangbaar, maar spelen in de bebouwingsstructuur van de Hoofdstraat een positieve rol.



INDIFFERENTE PANDEN

Indifferente panden zijn panden die dusdanig afwijken van het traditionele beeld, dat ze geen positieve bijdrage leveren aan de ruimtelijke kwaliteit. Dit kan zijn omdat ze qua materiaalgebruik of architectuurstijl te veel afwijken. Een voorbeeld hiervan zijn de appartementen op nr. 41. De meeste van deze panden hebben wel een passende massa-opbouw van twee of drie lagen met een kap. Ook de positionering ten opzichte van de buurpanden en de straat is veelal in orde. Bij de garage, het tankstation en de scouting is ook dit niet in overeenstemming met de omgeving.

Mocht de mogelijkheid van verbouw of nieuwbouw van deze panden zich voordoen, dan ontstaan hier kansen voor een sterke kwaliteitsverbetering. In geval van nieuwbouw of een geveelaanpassing dient een meer passend beeld te worden gemaakt, wat het totaalbeeld van de Hoofdstraat zal verbeteren. Het uitgangspunt is daarbij altijd het traditionele architectuurbeeld.





LEGENDA

- indifferente panden
- indifferente panden met afwijkende massaopbouw



3 UITGANGSPUNTEN VOOR HET BEHOUD VAN DE KWALITEIT VAN DE GEBOUWEN

3.1 UITGANGSPUNTEN VOOR GEBOUWEN

HISTORISCH GEVELBEELD STEVIG BESCHERMEN

Om het huidige cultuurhistorische beeld in stand te houden en te versterken is het wenselijk de waardevolle bebouwing te beschermen en passende toetsingscriteria en richtinggevende principes te formuleren. Als nuance geldt dat de Hoofdstraat geen museumdorp hoeft te worden waar helemaal niks meer kan. Er blijft ruimte voor verandering en vernieuwing.

Voor de bestaande panden geeft deze nota aan op welk kwaliteitsniveau ze nu zitten. Voor panden van een hoge kwaliteit, waaronder de rijksmonumenten, is het wenselijk dat de kwaliteit wordt behouden. Bijvoorbeeld door gevels goed te onderhouden of te restaureren en kleuren te gebruiken die passen bij het historische karakter. Voor panden die minder passend zijn in het hoogkwalitatieve beeld van de Hoofdstraat, is het uitgangspunt anders. Voor deze panden is het wenselijk dat ze, wanneer de mogelijkheid zich voordoet, worden aangepast of vervan-

gen door gebouwen en gevels die beter aansluiten op het gewenste beeld.

NIEUWBOUW HOOFDZAKELIJK TRADITIONEEL

Nieuwe panden of nieuwe gevels in het straatbeeld moeten passend zijn. Dit betekent dat deze in principe een traditioneel karakter of een moderne vertaling daarvan moeten krijgen. Bij een heel bijzonder plan, op een daarvoor geschikte plek kan met instemming van de omgeving ruimte zijn voor architectonische verbijzonderingen.

BESCHEIDEN RECLAME-UITINGEN

Het historische karakter van de straat mag niet 'onzichtbaar' worden door reclame. Reclame mag zeker wel, maar op een bescheiden manier. Hiervoor zijn voorbeelden en regels opgenomen in dit beleid.

3.2 TOETSINGSCRITERIA

UITGANGSPUNTEN WELSTANDSBELEID

Aan de Hoofdstraat is een bijzonder ambitieniveau toegekend. De welstandsambitie voor dit gebied is gericht op het behoud en waar mogelijk het versterken van het bestaande historische karakter.

Ondanks de diversiteit in functies is er een duidelijke architectonische samenhang tussen de verschillende panden. De gebouwen voegen zich over het algemeen naar het traditionele beeld en de daarbij horende vormeigenschappen. De toetsingscriteria in samenhang met de richtinggevende principes uit 3.3 vormen het welstandskader.

Verbouw of uitbouw van bebouwing dient met respect voor en afgestemd op het bestaande plaats te vinden. Dit geldt met name voor de monumenten, beeldbepalende en structuurbepalende panden. Voor indifferente panden is het wenselijk dat het gevelbeeld aangepast wordt naar een beeld wat passender is binnen de Hoofdstraat. Nieuwe bebouwing of gevelvervangingen zijn dus mogelijk, maar deze dienen zich te voegen in het bestaande straat- en bebouwingsbeeld. Nieuwbouw panden en gevels

krijgen een traditionele uitstraling en dienen van een bijzondere architectonische kwaliteit te zijn.

PLAATSING

- Hoofdgebouwen staan overwegend in de historisch gegroeide rooilijn en in een historisch gegroeide parcellering.
- Aan de uiteinden van de Hoofdstraat staan de gebouwen verder van elkaar en zijn vrijstaand. In het midden van de Hoofdstraat staan de gebouwen veelal tegen elkaar aan en dichter bij de weg. Bijzondere functies en oude landgoederen zoals Lyndensteyn kunnen een afwijkende, meer dominante positie in nemen ten opzichte van zowel de weg als de buurpanden.
- Gebouwen staan overwegend haaks op de weg, met hun voorkant gericht op de openbare ruimte c.q. de Hoofdstraat.
- Aan- en uitbouwen, alsmede bijgebouwen liggen achter het hoofdgebouw, dan wel achter de voorgevel van het hoofdgebouw.

HOOFDVORM

- Het hoofdgebouw bestaat uit één tot drie bouwlagen met een kap. De vormen en hoogtes worden afgestemd op de bestaande situatie. Bijzondere functies kunnen hiervan afwijken. Ook kan afgeweken worden van de bestaande massaopbouw in geval van vervanging van *indifferente panden met een afwijkende massaopbouw*.
- Een hoofdgebouw bestaat voornamelijk uit een eenvoudige massa met een kap. Kenmerkend zijn de kleine maatverschillen (zoals verschil in grootte, breedte, goot- en nokhoogte) tussen de hoofdgebouwen.
- De gebouwen zijn kantig opgezet en refereren aan of reageren op de (ambachtelijke) traditionele architectuur.
- Aan- en uitbouwen, alsmede bijgebouwen zijn ondergeschikt en in een afgeleide architectuur of kennen een bijzondere vormgeving.

AANZICHTEN

- Het belangrijkste deel van een gebouw (bijvoorbeeld de entree en/of de voorgevel) is op de Hoofdstraat georiënteerd.
- Er is sprake van een duidelijke gerichtheid op de openbare ruimte.
- Waar de zijgevels van gebouwen zichtbaar zijn vanuit de Hoofdstraat, worden deze gevels als mede beeldbepalend gezien. Ook deze zijgevels worden zorgvuldig, het liefst met gevelopeningen, vormgegeven.
- Gevels hebben een traditionele hoofdropzet met evenwicht tussen verticaal gerichte gevelopeningen en horizontale accenten (zoals plinten en daklijsten e.d.).
- Winkelpuien mogen een moderne uitstraling hebben, mits de hoeken massa behouden, waardoor de verdieping verbinding met de grond houdt. Geen winkelpuien over de volledige breedte van de gevel.
- Er zijn verschillen in de detaillering per gebouw. Bij beeldbepalende gebouwen wordt de bestaande detaillering behouden en hersteld. Bij de overige gebouwen is de detaillering

passend bij de bouwstijl en –periode van het gebouw.

OPMAAK

- Gebouwen sluiten in beeld, kleur- en materiaalgebruik aan bij de bestaande gebouwen in de Hoofdstraat. Het historische beeld is hierbij richtinggevend. Bij nieuwbouw is het uitgangspunt de traditionele architectuur, maar dit hoeft geen kopie daarvan te zijn. Moderne invullingen zijn alleen mogelijk als dat goed past in het huidige bebouwingsbeeld.
- Gevels hebben in hoofdzaak een stenig karakter en daken zijn voorzien van (gebakken) pannen.
- Traditionele kleurstellingen overheersen (afgestemd op de bestaande situatie van gebouwen).
- Rijke tot sobere, maar zorgvuldige (ambachtelijk traditionele) details.
- Bij verbouw dient een zorgvuldige afstemming op het bestaande plaats te vinden.
- Bijgebouwen kennen een ondergeschikt materiaalgebruik.
- Als zonwering wordt gebruik gemaakt van luifels, markiezen en uitvalschermen.



GEVELRECLAME

Om een rustig gevelbeeld te creëren is het van belang eenduidigheid in de reclame-uitingen te houden. Kies daarom voor een ingetogen kleurstelling, gebruik de kwaliteiten van het pand en de gevelpui en integreer reclame zoveel mogelijk in de architectuur. Voorkom schreeuwende reclame-uitingen, luifels, lichtobjecten en bewegende delen. Breng gevelreclame enkel aan op bouwlagen met een publieke functie en maximaal één reclame uiting per gevel.

Losse belettering heeft een rustige en klassieke uitstraling. Markiezen zijn een mogelijkheid om eenheid te creëren in de plint van historische panden. Ook hierop kan de naam van een winkel gezet worden.



GEVELRECLAMEBELEID

Voor een reclame-uiting moet in bepaalde gevallen een vergunning worden aangevraagd. Een reclame-uiting aan de voorgevel, de zijgevel of de achtergevel voldoet in ieder geval aan de redelijke eisen van welstand als aan de onderstaande criteria wordt voldaan:

- Plaatsing loodrecht op, of evenwijdig en vlak aan, de gevel.
- Geen reclame aangebracht op bouwlagen met een woonbestemming of bouwlagen met een bedrijfsbestemming zonder publieksfunctie.
- Geen reclame-uitingen die het uitzicht op de openbare ruimte of het open landschap ernstig belemmeren.
- Aan de voorgevel: reclame-uiting als zelfstandig element vormgeven, waarbij de maatvoering en detailleringen zijn afgestemd op en harmoniëren met de oorspronkelijke gevel.
- Aan de voorgevel: indien er (nog samenhang en ritmiek aanwezig is in het straatbeeld mag dit door een reclame-uiting niet worden verstoord.
- Reclame-uitingen waar mogelijk integreren in de architectuur en beperken tot het hoogst noodzakelijke.
- Geen mechanisch bewegende delen.
- Geen lichtkranten, -objecten of -reclame.
- Geen daglichtreflecterende reclame.
- Geen aangelichte reclame.
- Maximaal één reclame-uiting per gevel.
- Geen reclame voor diensten of producten die niet in het pand plaatsvinden respectievelijk worden verkocht.



Goede plek binnen de architectuur



Subtiele uiting op de luifels



Subtiel en duidelijk ondergeschikt



Losse belettering

3.3 RICHTINGGEVENDE PRINCIPES



De toetsingscriteria die onderdeel vormen van het welstandsbeleid richten zich op de plaatsing en hoofdvorm van gebouwen. De richtinggevende principes vormen hierop een aanvulling. De principes zijn gebaseerd op de historische architectuur die de drager vormt van het gevelbeeld in de Hoofdstraat.

De richtinggevende principes zijn relevant bij de beoordeling van een aanpassing in een bestaande gevel of kap, of als is sprake is van nieuwbouw. De principes vormen de leidraad voor het ontwerp en moeten in samenhang worden gehanteerd.

Om de principes te duiden worden bestaande gevels aan de Hoofdstraat gebruikt als referentie ondersteund met een illustratie.

SYMMETRIE EN SAMENHANG

Traditionele gevels hebben meestal een symmetrische opzet. Dit geldt vooral voor de hoofdvorm en de opzet van de gevel indeling, maar op details kan het afwijken. Bijvoorbeeld wanneer een deur niet in het midden zit. Ook bij aanpassing naar een winkel op de begane grond is symmetrie in de gevel belangrijk.



BREEDTE EN HOOGTE

De Hoofdstraat bestaat uit meerdere smallere gebouwen in plaats van enkele hele brede gebouwen. De gebouwen zijn niet even breed en verschillen in maat. Over het algemeen zijn de voorgevels van twee of meer verdiepingen hoger dan dat ze breed zijn (A). Uitzonderingen zijn de woningen van één laag met een (langs) kap (C), maar deze zijn meestal niet breder dan 6 tot 8 meter.

Er zijn wel bredere panden zoals Lyndensteyn. Deze hebben traditionele gevels. Hier worden visuele trucs toegepast waardoor ze hoger lijken. Bijvoorbeeld het opdelen van de gevel in smallere stukken, door het middendeel iets naar voren te zetten (B). Of het gebruik van kolommen in de gevel.



GEVELOPENINGEN ZIJN HOGER DAN BREED

De openingen in de gevel, zoals ramen en deuren, zijn hoger dan dat ze breed zijn.

Er komen wel bredere openingen voor. Bijvoorbeeld de winkelpuien. Maar deze zijn ingedeeld in smallere delen, waardoor het hoge effect bereikt wordt.



GEVELS WORDEN BOVENAAN BEËINDIGD

De gebouwen in de Hoofdstraat worden aan de bovenkant prominent beëindigd. Dit kan zijn door een dak, een fraai vormgegeven dakrand of een klein overstek.



GEBOUWEN HEBBEN EEN VOET

De gebouwen staan duidelijk op de grond, ze lijken niet te zweven. Bij de grond hebben ze veelal een voet: een plint of rand die het onderste deel van de gevel markeert.

Dit kan zijn door een ander materiaal of een andere kleur te gebruiken. Een andere optie is een bijzondere rand aanbrengen.

Bij hogere gevels kan een winkelpui de plint vormen. Deze dient dan wel goed te zijn vormgegeven en er voor te zorgen dat het gebouw op de grond staat.



DETAILS EN VERSIERINGEN

Veel gebouwen in de Hoofdstraat zijn niet alleen functioneel gebouwd, maar zijn daarnaast ook rijk gedetailleerd. Er is veel aandacht voor de vorm van een dakrand, een dakkapel of de indeling van een raamkozijn. Op de gevels zijn ook verbijzonderingen aangebracht. Bijvoorbeeld horizontale lijnen en muurankers.

Er is veel variatie mogelijk. Van eenvoudig zoals een ander patroon in het metselwerk aanbrengen. Tot heel bijzonder zoals de versiering op de omlijsting van de ramen van nummer 31.



TRADITIONELE MATERIALEN

Omdat veel van de gebouwen in de Hoofdstraat oud zijn en de keuze in materialen toen beperkt was, zijn ze gebouwd met bakstenen, dakpannen en hout. Door vergelijkbare materialen toe te passen bij nieuwe gebouwen of gebouwdelen, ontstaat er samenhang met de bestaande gebouwen.

Het is mogelijk om verfijnde accenten in eigentijdse materialen toe te voegen die door het contrast de oude materialen juist versterken, bijvoorbeeld zink, beton, glas ed..



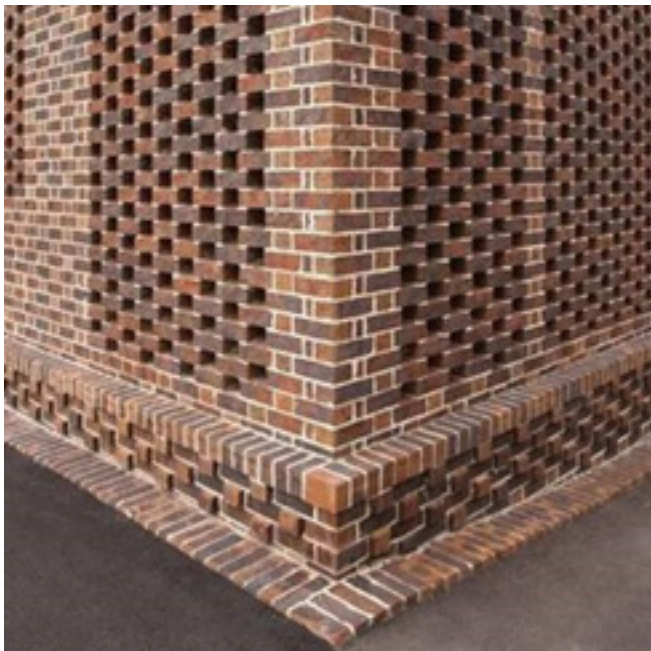
DE JUISTE INGREEP, OP HET JUISTE MOMENT

Het is niet nodig om alle voorgaande principes overal en altijd toe te passen. De principes zijn middelen om gebouwen te laten passen in het totaalbeeld van de Hoofdstraat. Soms is het voldoende om slechts enkele kenmerken te gebruiken. Het is heel afhankelijk van de situatie. Hoe groot is de ingreep? Wat is de functie van een gebouw? Hoe ziet het naastgelegen gebouw eruit? Het gaat erom die middelen in te zetten, die helpen om veranderingen in de gebouwde omgeving op te laten gaan in het geheel.



HET HOEFT NIET LETTERLIJK GEKOPIEERD

Er zijn ook andere manieren om recht te doen aan traditionele architectuurstijlen zonder die stijlen exact te kopiëren. Het gaat erom recht te doen aan de uitstraling en kwaliteiten van de bestaande omgeving.



4 UITGANGSPUNTEN VOOR HET BEHOUD VAN DE KWALITEIT VAN DE OPENBARE RUIMTE

4.1 UITGANGSPUNTEN OPENBARE RUIMTE

CONTINUÏTEIT

In de basis is de Hoofdstraat een stukje van een langere doorgaande weg door het landschap. Buiten de bebouwde kom oogt de weg landelijker, in de bebouwde kom dorpsier. Binnen de Hoofdstraat zelf is dat ook zichtbaar. Aan de uiteinden heeft de weg losliggende fietspaden. Daar tussenin is de openbare ruimte niet breder dan het wegvak met aan weerszijden trottoirs.

De Hoofdstraat vormt over de gehele lengte een eenheid: in de basis wordt het wegprofiel over de gehele lengte uitgevoerd met dezelfde materialen. Voornamelijk gebakken klinkers, want deze passen bij de historische context van de straat én kunnen de zware belasting van het verkeer aan. Trottoir en wegvak worden van elkaar gescheiden door een trottoirband, dit verhoogt de veiligheid voor voetgangers in dit relatief drukke verkeersgebied.

HERKENBAARHEID

De historische doorgaande route van Beetsterweg-Hoofdstraat moet herkenbaar zijn. Daarbij moeten de kwaliteiten van het dorp getoond worden; de historie of de centrumfunctie. Daarnaast vraagt het kruispunt tussen Hoofdstraat - Beets-terweg - Gerdyksterwei om een verbetering. De verkeersafwikkeling is op dit kruispunt niet ideaal en het doorgaande karakter van de historische route is onvoldoende geborgd.

GROEN

Een duidelijk groen karakter van de Hoofdstraat is gewenst. Vooral de bomen hebben een meerwaarde voor het beeld. Dit betekent niet dat er zoveel mogelijk bomen in de straat worden geplaatst, maar dat op de meest geschikte plekken goede bomen staan. Waar nodig worden andere, beter geschikte plekken gezocht. Goed onderhoud is van cruciaal belang voor het beeld van het groen in de Hoofdstraat.

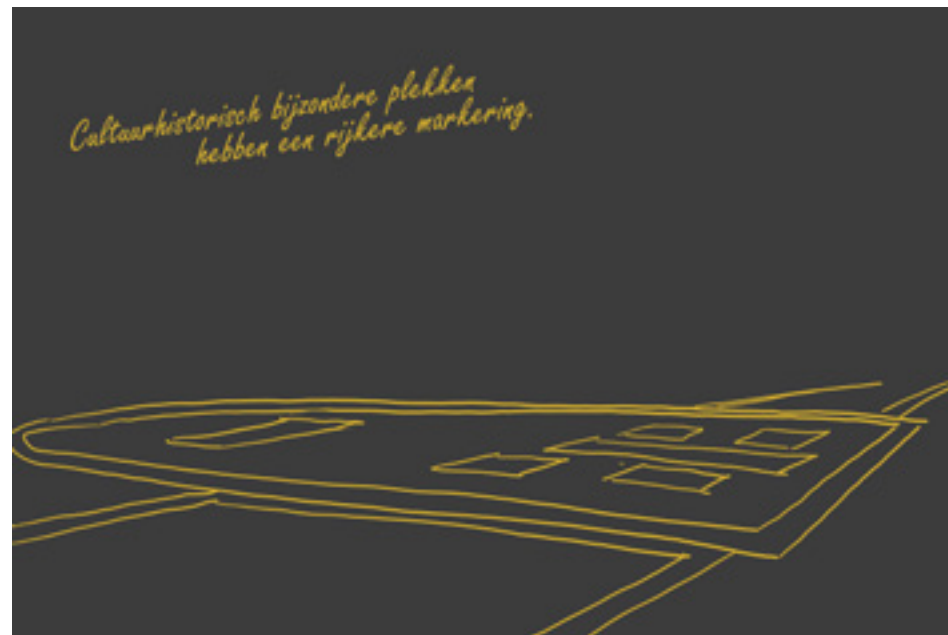
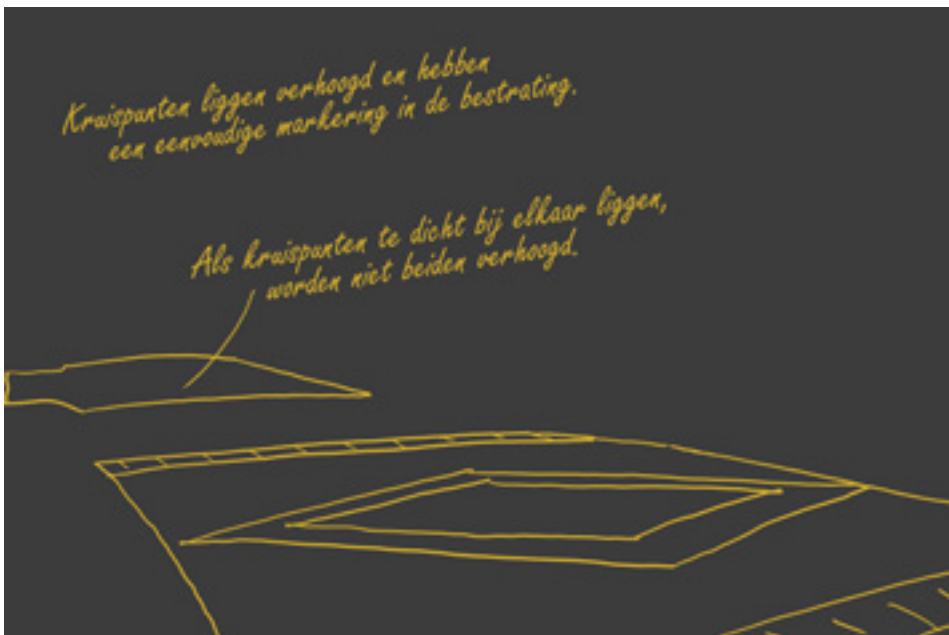
4.2 RICHTINGGEVENDE PRINCIPES

De richtinggevende principes zijn relevant bij de beoordeling van een aanpassing in de openbare ruimte of een nieuwe inrichting. De principes vormen de leidraad voor het ontwerp en moeten in samenhang worden gehanteerd.

Om de principes te duiden worden bestaande beelden in de Hoofdstraat gebruikt als referentie ondersteund met een illustratie.

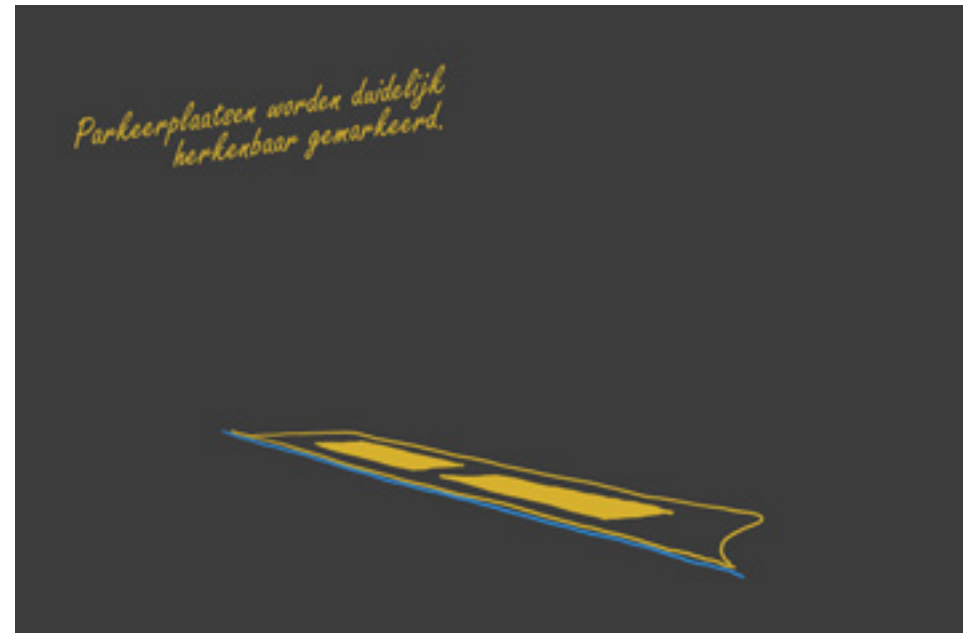
BIJZONDERE PLEKKEN WORDEN GEMARKEERD

Het doorgaande karakter van het wegdek wordt op bijzondere plekken doorbroken door verhoogde kruispunten/drempels met afwijkende bestratingspatronen. Dit is afwijkend van de historische inrichting van de straat. Toch is deze keuze gemaakt, enerzijds vanwege verkeersveiligheid, anderzijds om gebruikers van de Hoofdstraat te attenderen op de historische omgeving. Een aantal kruispunten ligt verhoogd en deze zijn met een zelfde markering uitgevoerd. Dit zorgt voor een fysieke reden om te remmen en attendeert de bestuurders visueel door de afwijkende kleur en vorm. Deze markering is een eenvoudige vorm die op alle kruispunten terugkomt. Op de bijzondere plekken is de markering veel rijker vormgeven, afgestemd op zowel de ruimte op die plek als de historische context van de plek. Deze markeringen attenderen voorbijgangers bijvoorbeeld op de relatie tussen een landgoed aan de ene zijde van de weg en de bijbehorende overtuin aan de andere zijde. Wanneer kruispunten of bijzondere plekken te dicht bij elkaar liggen, worden niet beide plekken verhoogd, maar wordt een keuze gemaakt.



PARKEERPLAATSEN HERKENBAAR

Er mag slechts op enkele plekken tijdelijk geparkeerd worden. Het is dan wel zaak om duidelijk aan te geven waar die plekken zijn. Daarom zijn de parkeervakken makkelijk herkenbaar in een afwijkende maar bijpassende kleur uitgevoerd. Waar de straat te smal is, is hiervoor helaas geen ruimte en wordt alleen de een blauwe lijn toegepast. De blauwe lijn is minder aantrekkelijk, maar noodzakelijk om het tijdelijke karakter van het parkeren te laten zien. Een slimme keuze in materiaal zorgt ervoor dat de lijn zoveel mogelijk past bij haar omgeving.



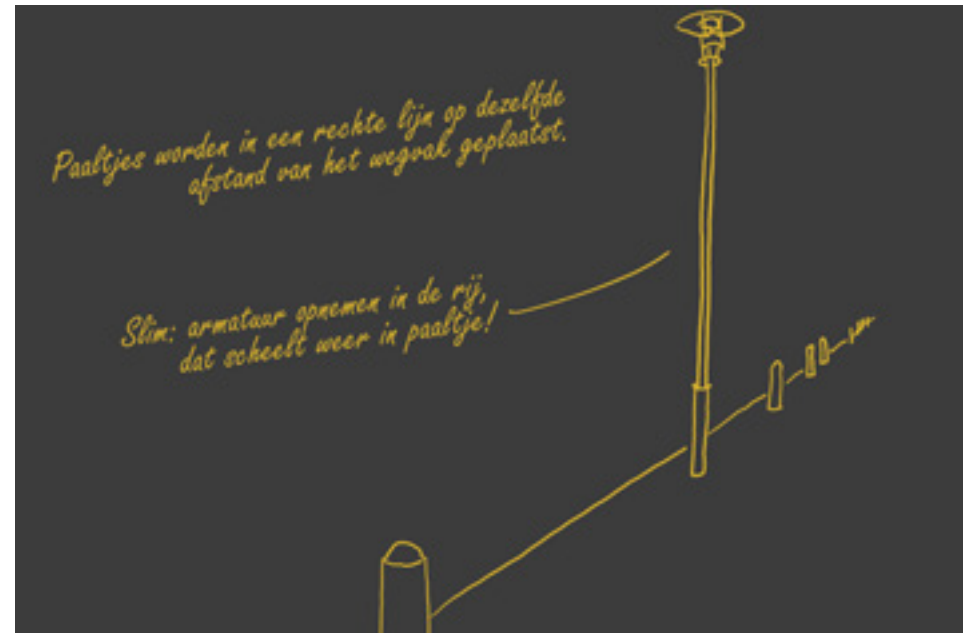
MEUBILAIR IN DE OPENBARE RUIMTE

In de openbare ruimte staan verschillende inrichtingselementen zoals bankjes, afvalbakken en lantaarnpalen. In de Hoofdstraat wordt gekozen voor een eenduidig, kwalitatief hoogwaardig beeld. Dit betekent dat de kleuren en vormen van alle elementen op elkaar afgestemd worden. Een gedekte donkergroene, zwarte of donkergrijze tint past bij de traditionele uitstraling van de straat en zorgt ervoor dat de elementen wat wegvallen tegen de achtergrond. De gemeente is verantwoordelijk voor een groot deel van de afstemming, omdat zij veel van de elementen in de straat plaatst. Andere partijen en particulieren kunnen bijdragen aan een rustig en samenhangend beeld door bijvoorbeeld elektriciteitskasten of brievenbussen in een bijpassende kleur uit te voeren.



FYSIEKE BELEMMERINGEN

Fysieke belemmeringen (paaltjes, betonblokken, verankerde bollen, etc.) zijn soms nodig om verkeersdeelnemers op hun plek te houden en om 'wild parkeren' tegen te gaan. Maar ze nemen wel ruimte in, die bijvoorbeeld voetgangers goed kunnen gebruiken op de trottoirs. Voor eenduidigheid in het beeld is het wenselijk om maar één type of soort toe te passen. Voor de Hoofdstraat zijn dit paaltjes. Fysieke belemmeringen zijn geen doel op zich in de Hoofdstraat en waar mogelijk worden geen paaltjes geplaatst. Wanneer er toch paaltjes staan, worden ze netjes op dezelfde afstand van de trottoirband geplaatst, zodat ze zo min mogelijk het beeld verstoren. Om dezelfde reden wordt gekozen voor een kwalitatief hoogwaardig paaltje met een traditionele uitstraling, waarvan de kleur afgestemd is op de andere inrichtingselementen in de openbare ruimte.



BORDEN PLAATSEN

In de Hoofdstraat zijn veel borden aanwezig. Verkeersborden, aanwijzingsborden, straatnaambordjes en de borden van het fietsnetwerk. Veel borden kan al snel zorgen voor een rommelige aanblik. Het is daarom zaak om borden te groeperen. Bijvoorbeeld door een aantal borden samen op één paal te plaatsen. Het aantal palen in de straat kan beperkt worden door borden op te hangen aan bijvoorbeeld de lantaarnpalen.



RECLAMEBORDEN EN UITSTALLINGEN

Naast gevelreclames wordt er door ondernemers ook vaak reclame en andere uitstallingen in het (semi) openbare gebied neergezet. Hierbij gaat het met name om stoepborden en uitstalling van producten en rekken. Om de Hoofdstraat niet verder te versmallen, een goed gebruik van het trottoir en een rustig ruimtelijk beeld te creëren dienen borden in een lijn te staan. In de Hoofdstraat veelal langs de trottoirband.

Uitstallingen (producten en rekken) worden over het algemeen dicht bij de ingang gezet en dus tegen de gevel. Creëer een overzichtelijk beeld en probeer de smalle trottoirs niet verder te versmallen. Gebruik stoepborden en uitstallingen die passen bij de uitstraling van de gevel en het pand. Denk ook aan afstemming met de uitstallingen van de burens. Het historische karakter van de Hoofdstraat kan benadrukt worden door te kiezen voor kwalitatief hoogwaardige borden in plaats van bijvoorbeeld modellen met een kunststof voet.



Traditioneel ogende uitstallingen passend bij de stijl van de winkel



Eenvoudige uitstallingen tegen de gevel



Luifels zijn op elkaar afgestemd



Terrasjes zijn ook een vorm van uitstalling. Ook hier kan gekozen worden voor gedekte kleuren en een meer traditionele uitstraling.

GROEN IN DE OPENBARE RUIMTE

Het groen in de openbare ruimte begeleidt het beeld van de langere historische lijn, maar begeleidt ook het beeld van de statige panden en de bestrating van de Hoofdstraat. De inrichting met groen zorgt in de Hoofdstraat voor een aanvulling op het decor en het meubilair van de openbare ruimte. Groen draagt daarmee in een belangrijke mate bij aan de sfeer en beleving van de straat. Maar dan dient het wel conform de cultuurhistorische waarde te worden onderhouden. Dit betekent overigens niet dat overal vrijelijk bomen geplaatst kunnen worden, want de ruimte is zowel bovengronds als ondergronds beperkt.

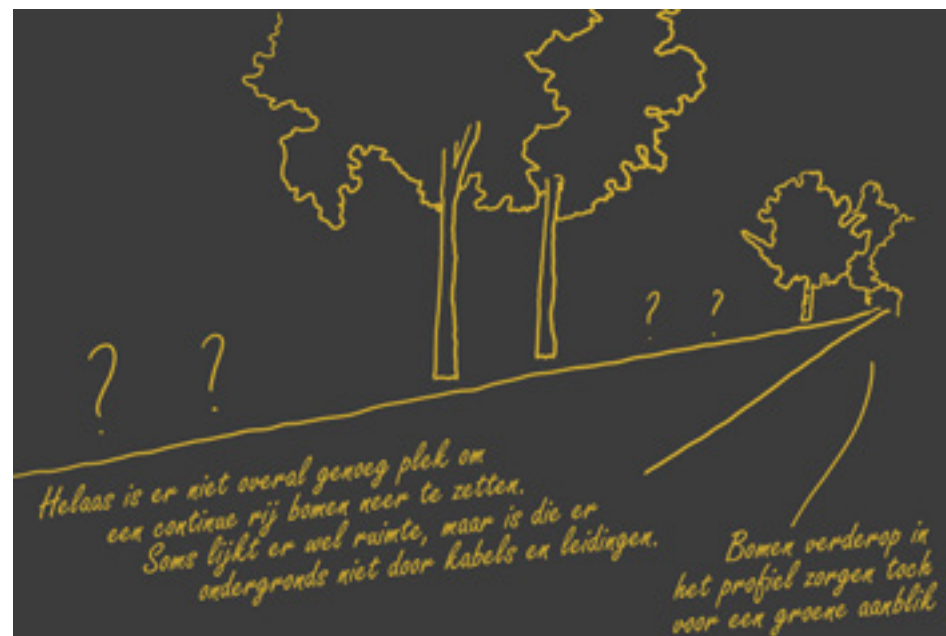
De laanbeplanting van de Hoofdstraat is een onderdeel van de gehele ontwikkelingslijn van west naar oost, van de Beetsterweg en de Hoofdstraat naar de Van Harinxmaweg. Het is van belang dat nieuwe bomen een aanvulling vormen op deze historische lijn, dus zowel op de goede plek staan als van de goede soort zijn.



DE JUISTE BOOM OP DE JUISTE PLEK

Een boom zorgt voor verblijfskwaliteit op die specifieke plek en voor visuele kwaliteit van verderop in de straat. Tenminste, als de boom goed en in het cultuurhistorische gedachtegoed wordt onderhouden. Goed onderhoud van bomen zorgt voor een opgeruimde aanblik. Dit past bij de kwaliteit en uitstraling van de monumenten in de straat en zorgt voor behoud van de overzichtelijkheid van de straat. Op elke beschikbare plek (bovengronds en ondergronds) wordt gezocht naar de meest passende oplossing voor het gehele straatbeeld. Waarbij rekening wordt gehouden met voldoende ruimte voor het onderhoud en de eventuele overlast van bomen op de omgeving.

Van oudsher zijn Linden (Tilia) de boomsoort van de Hoofdstraat. Deze zijn in verschillende vormen aanwezig (geweest): als volgroeide boom en als vormsnoei in de vorm van leilinden en gekandelaberde linden.



Helaas is er niet overal genoeg plek om een continue rij bomen neer te zetten. Soms lijkt er wel ruimte, maar is die er ondergronds niet door kabels en leidingen.

Bomen verderop in het profiel zorgen toch voor een groene aanblik

DE VORMEN VAN DE LINDE

De grotere volgroeide lindes zijn de norm, zeker op plekken waar voldoende ruimte is, zoals in de bermen in het westelijke deel van de Hoofdstraat.

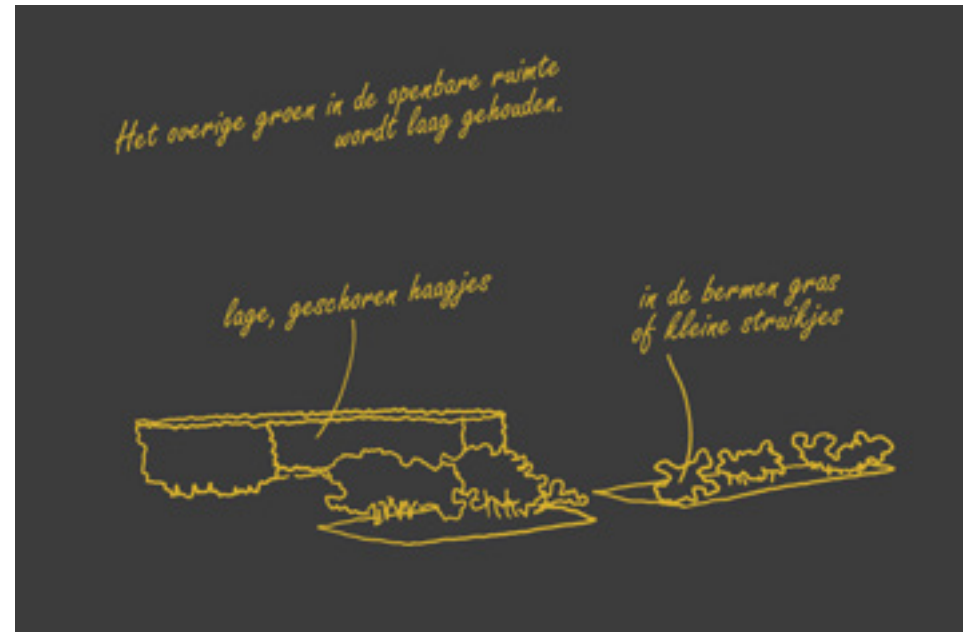
Kandelaberren is een snoeitechniek, waarbij de takken van een boom afgezaagd worden waardoor de boom de vorm van een kandelaar krijgt. Dit heeft diverse functies, bijvoorbeeld om bomen te verkleinen die moeilijk toegang hebben tot lucht en water in de grond vanwege de bestrating die hen omringt. Deze keuze kan ook gemaakt worden wanneer bomen te dichtbij gebouwen groeien.

Als ergens maar weinig ruimte is, dan zijn leilinden een betere keuze. Door hun beperkte hoogte zorgen ze ook voor minder schaduw op de gebouwen. Soms kan een leilinde heel handig zijn om minder aantrekkelijke gebouwen wat aan het beeld te onttrekken. Leilinden worden ook wel eens bewust ingezet als begeleiding van gebouwen. Per situatie zal bekeken worden welke vorm van de Linde het beste tot z'n recht komt.



HET LAGERE GROEN

Het overige groen in de straat wordt laag gehouden, waardoor het straatbeeld overzichtelijk blijft. De bermen bestaan uit kort gras en bevatten soms lage struikjes. Daarnaast worden in de openbare ruimte lage, geschoren haagjes toegepast.



TUINEN

Planten in de tuinen zorgen voor groen in het straatbeeld. Het is dus wenselijk om veel groen en weinig verharding toe te passen en om het groen goed te onderhouden. Ook in hele kleine strookjes voor huizen kan groen worden toegevoegd, bijvoorbeeld in potten. Maar het zijn de grotere (over)tuinen die een bijzondere plek in nemen en veel extra kwaliteit leveren in de Hoofdstraat. Veel tuinen kennen een klassieke opzet, wat goed past bij het traditionele beeld van de straat. Soms zijn dit nog echt de traditionele tuinen van vroeger, maar er komen ook meer moderne variaties op dit thema voor.



KLASSIEKE TUIN

De oud-Friese voortuinen lijken vaak op een Franse tuinstijl met rechte lijnen en lage blokken van haagjes. In zo'n tuin staat het gebouw centraal, van waaruit rechte assen door de tuin lopen die de tuin opdelen in kleinere vakken. Bij dit soort tuinen gaat het om de balans tussen het karakter van de elementen in de tuin en symmetrie, waardoor er rust in de tuin ontstaat. In de overtuinen in de Hoofdstraat wordt een meer klassieke Engelse stijl toegepast met vrijere ronde vormen, grasvelden en waterpartijen.

MATERIALEN EN SOORTEN

In een klassieke tuin worden veelal authentieke materialen gebruikt in combinatie met klassieke plantcombinaties. Het bestratingsmateriaal bestaat uit klinkers, split en kiezelpaadjes. Planten zoals Beuk, Buxus, Taxus en Portugese Laurier, die zich goed in een vorm laten snoeien, passen goed in een klassieke tuin. Borders zijn gevuld met Hollandse soorten zoals Hortensia's, Lavendel, Rozen en Vrouwenmantel.

Passender zijn dus de inheemse soorten. Wat niet betekent dat andere soorten niet voor kunnen komen. Om een voorbeeld te geven: een coniferen haag is snel dicht en groen, maar niet inheems. Strak onderhouden zou één kleine conifeer best een plek kunnen krijgen in een oud-Friese voortuin. Maar als erfafscheidingshaag passen inheemse haagplanten zoals de Liguster, Haagbeuk of Wilde Roos beter in het beeld van de Hoofdstraat.



SOLITAIR

Een solitair is een object, een plant of een groepje van dezelfde planten bij elkaar die op een vrije plek in een tuin direct de aandacht trekken. Bijvoorbeeld een enkele boom op een grasveld of een standbeeld in een border van bodembedekkers. Omdat het om een in-het-oog-springend element gaat, kan het qua vorm of materiaalgebruik afwijken van de omgeving. Een solitair kan daarom best een exotische plant zijn of een afwijkende kleur hebben. Het is vooral van belang om de solitair een mooie, vrije plek te geven waar hij goed tot zijn recht komt. Dus op een plek met een rustige achtergrond en niet te dicht bij andere aandachtstrekkers zoals het gebouw of andere solitaires.



LANGS DE VOORZIJDDE

Waar de straat smaller is, zijn geen voortuinen. Grote statige panden hebben dan vaak een laag afgescheiden sierhekwerk. Belangrijk is dat de ruimte optisch doorloopt tot aan de gevel.

De voorzijde van de voortuinen vormt een eerste aanblik en een eerste begrenzing van de straat en het trottoir. Ook hier staan veel traditionele sierhekken eventueel met gemetselde of stenen staanders. Dit zorgt voor continuïteit in het beeld. Deze voorste grens is sterk medebepalend voor het traditionele beeld van de Hoofdstraat. Hagen passen ook in het traditionele beeld en zorgen voor een groene aanblik. Daarnaast is het voor het groene totaalbeeld van de Hoofdstraat wenselijk, dat vanaf de straat in de voortuinen kan worden gekeken. Door haagjes en muurtjes aan de voorzijde laag te houden blijft dit mogelijk.





Leeuwarden - Rotterdam - Middelburg - Deventer - Eindhoven