

Adviesbureau

**Mertens B.V.**

**QUICK SCAN BESCHERMDE PLANTEN- EN DIERSOORTEN  
VAART ZUIDZIJDE 41 TE APPELSCHA**

Advies op het gebied van natuur, ruimtelijke ordening en natuurwetgeving.

**Concept rapport**

## **QUICK SCAN BESCHERMDE PLANTEN- EN DIERSOORTEN VAART ZUIDZIJDE 41 TE APPELSCHA**



rapportnummer 2020.3609



maart 2020

In opdracht van:  
Rho adviseurs voor leefruimte  
Postbus 150  
3000 AD ROTTERDAM

---

Adviesbureau Mertens B.V.  
Bureau voor natuur, ruimtelijke  
ordening en natuurwetgeving

 Utrechtseweg 120, 6871 DV Renkum  
 06-29458456

 [info@adviesbureau-mertens.nl](mailto:info@adviesbureau-mertens.nl)  
 [www.adviesbureau-mertens.nl](http://www.adviesbureau-mertens.nl)

© Adviesbureau Mertens BV, Wageningen, 2020.

Deze rapportage mag zonder schriftelijke toestemming vrij worden vermenigvuldigd. De verzamelde data zijn alleen te gebruiken voor het hier geschetste onderzoek en mogen niet voor andere doeleinden worden gebruikt.

## INHOUDSOPGAVE

<b>1. INLEIDING .....</b>	<b>2</b>
1.1 INLEIDING .....	2
1.2 HET PLANGEBIED EN DE PLANNEN.....	2
1.3 DOELSTELLING VAN HET ONDERZOEK .....	4
1.4 OPBOUW RAPPORT .....	5
<b>2. BESCHERMDE PLANTEN- EN DIERSOORTEN.....</b>	<b>6</b>
2.1 WET NATUURBESCHERMING .....	6
2.2 RODE LIJST.....	6
<b>3. METHODE.....</b>	<b>8</b>
<b>4. RESULTAAT INVENTARISATIE EN BEOORDELING .....</b>	<b>9</b>
4.1 FLORA.....	9
4.2 VLEERMUIZEN.....	9
4.3 OVERIGE ZOOGDIEREN.....	10
4.4 BROEDVOGELS .....	11
4.5 AMFIBIEËN.....	11
4.6 VISSSEN.....	11
4.7 REPTIELEN .....	11
4.8 OVERIGE .....	11
<b>5. SAMENVATTENDE CONCLUSIE .....</b>	<b>12</b>
<b>GERAADPLEEGDE LITERATUUR.....</b>	<b>13</b>
<b>BIJLAGEN .....</b>	<b>14</b>
1. PLANGEBIED.....	15
2. BEGRIPPEN .....	16

# 1. INLEIDING

## 1.1 Inleiding

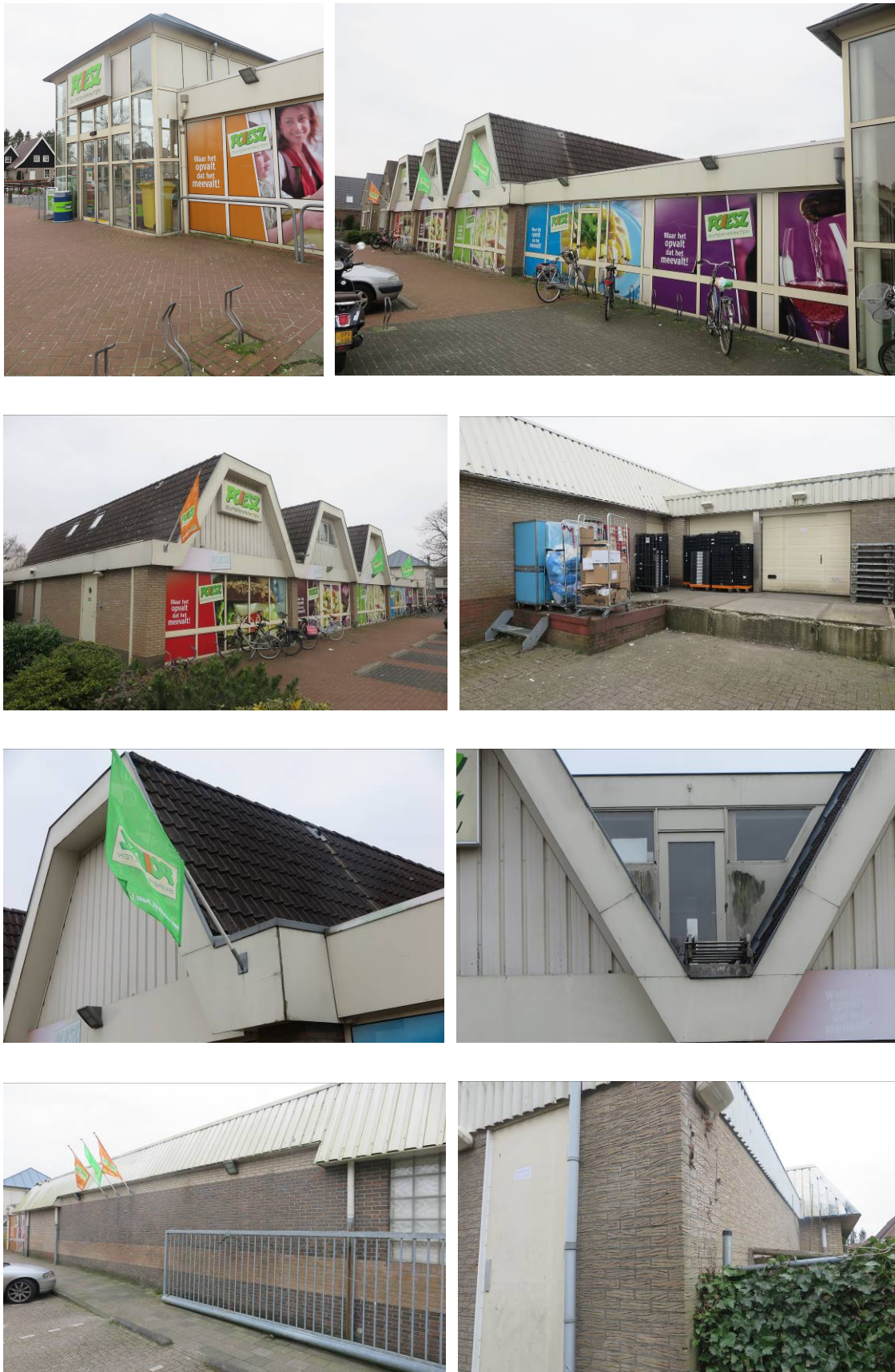
Er is het voornemen voor de sloop van een supermarkt aan de Vaart Zuidzijde 41 te Appelscha om op het perceel en naastgelegen parkeerplaats woonbebouwing te kunnen realiseren en gebruiken. De aanwezigheid van beschermde planten- en diersoorten vormt een te onderzoeken aspect omdat met de plannen effecten kunnen ontstaan op soorten die beschermd zijn via de Wet natuurbescherming. Op grond hiervan is aan Adviesbureau Mertens B.V. uit Wageningen gevraagd om een verkennend veldonderzoek uit te voeren naar de aanwezigheid van wettelijk beschermde soorten en indien aanwezig, aan te geven hoe hiermee dient te worden omgegaan. In dit rapport worden de resultaten van deze verkenning gepresenteerd.



**Figuur 1. Globale ligging van het plangebied aan de Vaart Zuidzijde 41 te Appelscha.**

## 1.2 Het plangebied en de plannen

Aan de Vaart Zuidzijde 41 te Appelscha is een supermarkt gelegen met parkeerplaatsen. Het initiatief bestaat uit de sloop van de supermarkt om op deze percelen woningbouw te kunnen bouwen en gebruiken. In figuur 2 wordt een beeld gegeven van de supermarkt op dinsdag 18 maart 2020.



**Figuur 2. Foto-impresie van de te slopen supermarkt aan de Vaart Zuidzijde 41 te Appelscha.**



*Vervolg figuur 2. Foto-impresie van de te slopen supermarkt aan de Vaart Zuidzijde 41 te Appelscha.*

### 1.3 Doelstelling van het onderzoek

De doelstelling van het onderzoek is tweeledig. Enerzijds wordt inzichtelijk gemaakt welke wettelijk beschermde natuurwaarden in het kader van de soortbescherming van planten- en diersoorten te verwachten zijn. Anderzijds worden de consequenties van deze aanwezigheid voor de planontwikkeling weergegeven. Gelet op de opdracht genoemd in de inleiding en de doelstelling, is het van belang dat de volgende vragen worden beantwoord:

1. Welke wettelijk beschermde planten- en diersoorten komen mogelijk voor ter plaatse van en in de directe omgeving van de supermarkt aan de Vaart Zuidzijde 41 te Appelscha?
2. Welke verwachte wettelijk beschermde planten- en diersoorten ondervinden nadelen van de plansituatie?

#### **1.4 Opbouw rapport**

Na een korte uitleg over de soortbescherming van de Wet natuurbescherming (hoofdstuk 2) komen achtereenvolgens aan de orde:

- De onderzoeksmethode (hoofdstuk 3).
- Een beschrijving van de aanwezigheid van beschermde soorten (hoofdstuk 4).
- Een beoordeling van de effecten op beschermde soorten (hoofdstuk 5).

In bijlage 2 wordt een overzicht gegeven van de gebruikte definities en afkortingen.



## 2. BESCHERMDE PLANTEN- EN DIERSOORTEN

### 2.1 Wet natuurbescherming

Per 1 januari 2017 is de Wet natuurbescherming van kracht geworden. Deze wet implementeert de Vogel- en Habitatrichtlijn en andere verdragen in het nationaal natuurbeschermingsrecht. Het bevoegd gezag is Gedeputeerde Staten van de Provincie(s) waar een project wordt gerealiseerd. Gedeputeerde Staten kunnen deze bevoegdheid ook overdragen conform lid 7 van deze wet. Doorgaans zijn dit Omgevingsdiensten. De soortbescherming richt zich dan ook primair op de bescherming van plant- en diersoorten die genoemd zijn in deze richtlijnen.

Daarnaast is een deel van de soorten van de Rode Lijst (zie paragraaf 2.2) beschermd via de Wet natuurbescherming.

Voor alle in Nederland in het wild voorkomende planten- en diersoorten is de algemene zorgplicht van toepassing; handelen of nalaten die gevolgen kunnen hebben dienen achterwege gelaten te worden of er dienen maatregelen getroffen te worden om effecten te voorkomen, of zoveel mogelijk te beperken of ongedaan te maken.

Indien een plan resulteert in negatieve beïnvloeding van een soort of soorten kan ontheffing worden verleend conform artikel 3.3 van de Wet natuurbescherming voor soorten van artikel 3.1 en 3.2 (Vogelrichtlijnsoorten). Ontheffing kan worden verleend conform artikel 3.8 van de Wet natuurbescherming voor soorten van artikel 3.4 en 3.6 (Habitatrichtlijnsoorten). De criteria voor ontheffingsverlening voor deze soorten zijn identiek aan die Vogel- en Habitatrichtlijn omdat deze richtlijnen zijn geïmplementeerd in het nationaal recht. Het nationaal recht staat het niet toe om hiervan af te wijken. De criteria zijn:

- in het belang van de volksgezondheid en openbare veiligheid;
- in het belang van de veiligheid van het luchtverkeer;
- ter voorkoming van belangrijke schade aan gewassen, vee, bossen, visserij en wateren;
- ter bescherming van flora en fauna.

Om in aanmerking te komen voor een ontheffing dienen mitigerende en eventueel compenserende maatregelen genomen te worden die tot gevolg hebben dat soorten niet nadelig worden beïnvloed in het voorkomen en gedurende de uitvoering van een project.

Provincies kunnen voor de nationaal beschermde soorten een algemene vrijstelling verlenen. In de Provincie Friesland wordt voor een aantal soorten generieke vrijstelling verleend in het kader van de ruimtelijke inrichting of ontwikkeling van gebieden. Het betreft o.a. aardmuis, bastaardkikker, bosmuis, bruine kikker, dwergmuis, dwergspitsmuis, egel, gewone bosspitsmuis, gewone pad, haas, huisspitsmuis, kleine watersalamander, konijn, meerkikker, ree, rosse woelmuis, veldmuis, vos en woelrat.

### 2.2 Rode lijst

De Rode lijst met bedreigde soorten is eind 2004 gepubliceerd in de Staatscourant en voor een deel in 2009 en 2017 herzien. Aan de op deze lijst genoemde soorten komt bescherming toe voor zover zij vallen onder het beschermingsregime van de Wet natuurbescherming.

Tussen de Wet natuurbescherming en de Rode lijsten bestaat geen formele relatie. Alleen op basis van "gunstige staat van instandhouding" kunnen bij beschermde Rode lijstsoorten "zwaardere" randvoorwaarden gelden ten aanzien van mitigerende en compenserende maatregelen dan voor algemene soorten. Zo zal het bij zeer algemeen voorkomende soorten die gering afnemen in aantal (Rode lijstsoort met het criterium gevoelig) relatief eenvoudig zijn om aan te tonen dat de "gunstige staat van instandhouding" niet in het geding komt. Voor soorten met een beperkt verspreidingsbeeld en die afnemen

in aantal (soorten van de Rode lijst met het criterium bedreigd of ernstig bedreigd) is een uitgebreide effectenstudie wenselijk. Voor deze soorten geldt namelijk de zorgplicht. Deze zorgplicht houdt in dat iedereen voldoende zorg in acht moet nemen voor alle in het wild levende dieren, inclusief hun leefomgeving en voor alle planten en hun groeiplaats. Dit artikel is derhalve ook gericht op het voorkomen van doden en verwonden van algemene soorten. Op deze manier wordt nader invulling gegeven aan de bescherming van soorten die in aantal en/of verspreiding afnemen.

### 3. METHODE

Op dinsdag 18 maart 2020 is een bezoek gebracht aan de te slopen supermarkt en de directe omgeving die gelegen is aan de Vaart Zuidzijde 41 te Appelscha. Gedurende dit bezoek is dit gebied en de directe omgeving beoordeeld op het mogelijk voorkomen van beschermde planten- en diersoorten. Dit vond plaats aan de hand van aanwezige ecotopen en sporen.

Op enkele plaatsen zijn gevelplaten aanwezig. Deze gevelplaten zijn uitwendig onderzocht op sporen van dieren met ladder. Daarnaast is een endoscoop gebruikt om achter de gevelplaten te onderzoeken op de aanwezigheid van (sporen van) vleermuizen.

Er is beperkt gebruik gemaakt van bestaande verspreidingsgegevens om het (potentieel) voorkomen van beschermde soorten te bepalen omdat deze via o.a. Waarneming.nl worden beheerd voor een veel groter gebied. Overige waarnemingen worden tevens bewaard voor een groot gebied, namelijk op kilometerniveau zoals weergegeven op [www.telme.nl](http://www.telme.nl). en op een nog groter schaalniveau in verspreidingsatlassen.

## 4. RESULTAAT INVENTARISATIE EN BEOORDELING

### 4.1 Flora

Het plangebied van de supermarkt en directe omgeving aan de Vaart Zuidzijde 41 te Appelscha is volledig in cultuur gebracht. De aanwezigheid van beschermde planten wordt derhalve uitgesloten. Gedurende het verkennend veldonderzoek op dinsdag 18 maart 2020 zijn geen beschermde plantensoorten of resten van beschermde plantensoorten vastgesteld. Op grond hiervan wordt de aanwezigheid van beschermde plantensoorten uitgesloten.

### 4.2 Vleermuizen

Getoetst is op de verschillende functies die het plangebied kan hebben voor vleermuizen. Dit betreft plaatsen waar vleermuizen kunnen verblijven (verblijfplaatsen zoals kolonie-, paar- en winterverblijfplaatsen), vaste routen tussen verblijfplaatsen in de zomer en winter; respectievelijk vlieg- en migratierouten en plaatsen en gebieden waar vleermuizen foerageren.

De aanwezigheid van verblijfplaatsen zoals kolonie-, paar- en overwinteringsplaatsen van vleermuizen kan worden uitgesloten. In de te slopen supermarkt aan de Vaart Zuidzijde 41 te Appelscha zijn geheel geen geschikte openingen aangetroffen waarin vleermuizen kunnen verblijven. Het ontbreekt aan geschikte daklijsten en geschikte beluchtingsgaten om achter of in te kruipen. In het dak zijn geen openingen aangetroffen waarin vleermuizen zich kunnen ophouden. De gevelbeplating is ongeschikt om achter te kruipen doordat aan de onderzijde een lat is (geen geschikte aanvliegopeningen) en achter de platen wordt het te warm. Met endoscoop zijn dan ook geen (sporen van) vleermuizen aangetroffen. Er was achter de gevelbeplating wel veel spinnenrag dat ook wijst op de afwezigheid van vleermuizen. Beluchtingsopeningen in muren zijn te smal en te laag gelegen (zie figuur 3). Gedurende het verkennend veldonderzoek zijn ook geen sporen van vleermuizen vastgesteld zoals keutels en afgebeten vleugels van vlinders. Negatieve effecten op verblijfplaatsen van vleermuizen worden derhalve uitgesloten.

In de directe omgeving blijft bebouwing waardoor vleermuizen zich kunnen blijven oriënteren. De supermarkt wordt ook vervangen door woningen. In de ruime omgeving zijn ook voldoende alternatieve oriëntatiemogelijkheden. Negatieve effecten op vliegroutes worden derhalve uitgesloten.

De aanwezigheid van migratieroutes wordt uitgesloten omdat grootschalige landschapselementen zoals dijken en rivieren niet voorkomen in het plangebied of aansluiten op het plangebied. Het water De Vaart zal niet direct of indirect worden beïnvloedt door de plannen.

Met de realisatie van de plannen zal het gebied niet wezenlijk van vorm veranderen, gelet op de foerageermogelijkheden van vleermuizen. Mogelijk foerageert er gewone dwergvleermuis, ruige dwergvleermuis en laatvlieger als gevolg van de aanwezige ecotopen (pionierecotopen, verhardingen). Het plangebied van de supermarkt is nu niet van waarde als essentieel foerageergebied en in de toekomst zal deze functie niet negatief verminderen doordat er geen essentiële zaken veranderen. In de omgeving zijn ook voldoende alternatieve foerageerplaatsen aanwezig. Negatieve effecten op de foerageermogelijkheden van vleermuizen worden derhalve uitgesloten.

### 4.3 Overige zoogdieren

Gelet op de aanwezige ecotopen van het plangebied en de geografische ligging (zie Broekhuizen e.a., 2016) wordt het de aanwezigheid van overige internationaal beschermde zoogdieren uitgesloten. Voor steenmarter is het plangebied geen leefgebied omdat er geen sporen zijn vastgesteld gedurende het verkennend veldonderzoek op dinsdag 18 maart 2020. De supermarkt aan de Vaart Zuidzijde 41 te Appelscha wordt gebruikt waardoor het voorkomen van de steenmarter kan worden uitgesloten.

In het plangebied komen mogelijk bosmuis en huisspitsmuis voor. Voor deze algemeen voorkomende zoogdieren bestaat een algemene provinciale vrijstelling in de Provincie Friesland.



**Figuur 3. Geen toegang voor vleermuizen en vogels door ontbreken geschikte openingen; boven; rand en golfplaten waar het te heet achter wordt, midden; te lage en te kleine openingen, onder; volledig dicht dak.**

#### 4.4 Broedvogels

Gedurende het verkennend veldonderzoek op dinsdag 18 maart 2020 zijn geen geschikte (potentiële) nestlocaties aangetroffen voor vogels met vaste rust- en verblijfplaatsen. De te slopen supermarkt aan de Vaart Zuidzijde 41 te Appelscha bezit geen mogelijkheden voor vogels om in te verblijven. Voor gierzwaluw en huismus ontbreken geschikte openingen in muren en dak. Er zijn gedurende het verkennend veldonderzoek op dinsdag 18 maart 2020 geheel geen sporen vastgesteld van huismus. Negatieve effecten op nesten en eieren van vogels met vaste rust- en verblijfplaatsen kunnen derhalve worden uitgesloten.

In het beperkt aanwezige cultuurgroen kunnen algemene broedvogels broeden zoals merel en roodborst. In verband met de aanwezigheid van algemene broedvogels is het noodzakelijk om het plangebied bouwrijp te maken buiten het broedseizoen of op een manier te werken dat de vogels niet tot broeden komen (vogelverschrikkers gebruiken). Op deze manier kan worden voorkomen dat verbodsbepalingen van de Wet natuurbescherming worden overtreden.

#### 4.5 Amfibieën

Gelet op de aanwezige ecotopen van het plangebied (zie Ravon.nl, Creemers & Delft, 2009) wordt de aanwezigheid van amfibieën uitgesloten.

#### 4.6 Vissen

Door het ontbreken van oppervlaktewater in en direct rond het plangebied aan de Vaart Zuidzijde 41 te Appelscha, wordt de aanwezigheid van vissen uitgesloten.

#### 4.7 Reptielen

Gezien de huidige aanwezige ecotopen van de supermarkt en directe omgeving ten opzichte van de verspreiding van reptielen (zie Ravon.nl, Creemers & Delft, 2009), kan de aanwezigheid van reptielen worden uitgesloten.

#### 4.8 Overige

Gezien de huidige aanwezige ecotopen kan de aanwezigheid van beschermde ongewervelden (o.a. diverse soorten dagvlinders en libellen) worden uitgesloten. Nationaal beschermde dagvlinders en libellen komen alleen voor in specifieke ecotopen.

## 5. SAMENVATTENDE CONCLUSIE

Er is het voornemen voor de sloop van een supermarkt aan de Vaart Zuidzijde 41 te Appelscha om op het perceel en naastgelegen parkeerplaats woonbebouwing te kunnen realiseren en gebruiken. Deze activiteit zou kunnen samen gaan met effecten op beschermde planten- en diersoorten. Op grond hiervan is een verkennend veldonderzoek uitgevoerd naar het voorkomen van beschermde soorten.

In verband met de aanwezigheid van algemene broedvogels is het noodzakelijk om het plangebied bouwrijp te maken buiten het broedseizoen of op een manier te werken dat de vogels niet tot broeden komen (vogelverschrikkers gebruiken). Op deze manier kan worden voorkomen dat verbodsbepalingen van de Wet natuurbescherming worden overtreden.

Het voorkomen van verblijfplaatsen van vleermuizen en broedvogels met vaste rust- en verblijfplaatsen wordt uitgesloten. Mogelijk vliegen en foerageren er vleermuizen. Gedurende en na realisatie van de plannen kunnen deze soorten er blijven vliegen en foerageren. Er zijn daarnaast mogelijk algemene nationaal beschermde zoogdieren aanwezig. Voor deze algemene soorten bestaat een algemene vrijstelling in de Provincie Friesland. Het voorkomen van overige beschermde soorten wordt uitgesloten.

Op grond van bovenstaande analyse worden effecten op beschermde planten- en diersoorten uitgesloten; de ruimtelijke ontwikkeling aan de Vaart Zuidzijde 41 te Appelscha is niet in strijd met het gestelde binnen de Wet natuurbescherming.

## GERAADPLEEGDE LITERATUUR

### Literatuur

- Broekhuizen, S., Spoelstra, K., Thissen, J.B.M., 2016. Atlas van de Nederlandse Zoogdieren. Nationaal Natuurhistorisch Museum Leiden, VZZ, Nijmegen, 1-348.
- Creemers, C.M., Delft, J., 2009. De amfibieën en reptielen van Nederland. Nijmegen, 1-476.
- EEG, 1979. Richtlijn 79/43/EEG inzake het behoud van de Vogelstand. Publicatieblad den Europese Gemeenschap, nummer L. 103.
- EEG, 1992. Richtlijn 92/43/EEG inzake de instandhouding van wilde flora en fauna. Publicatieblad van den van de Europese Gemeenschap, nummer L. 206/7.
- Gerstmeier, R., Romig, T., 1997. Zoetwatervissen van Europa, Tirion, Baarn, 1-368.
- Hustings, F., Vergeer, J.W., Eekelder, P., 2002. Atlas van de Nederlandse broedvogels 1998-2000. Nationaal Natuurhistorisch Museum Leiden, SOVON, Beek-Upbergen, 1-584.
- Limpens, H., Mostert, K., Bongers, W., 1997. Atlas van de Nederlandse vleermuizen. KNNV, Utrecht, 1-260.
- Ministerie van Economische Zaken, Landbouw en Innovatie, Dienst Regelingen, 2009a. Aangepaste lijst jaarrond beschermde vogelnesten ontheffing Flora- en faunawet ruimtelijke ingreep. Ministerie van ELI (Dienst Regelingen), Den Haag.
- Ministerie van Economische Zaken, Landbouw en Innovatie, Dienst Regelingen, 2009b. Uitleg aangepaste beoordeling ontheffing ruimtelijke ingrepen Flora- en faunawet. Ministerie van ELI (Dienst Regelingen), Den Haag.
- Ministerie van Landbouw, Natuurbeheer en Visserij, 2004. Rode lijsten diverse soortgroepen.
- Ministerie van Landbouw, Natuurbeheer en Visserij, 2009. Rode lijsten diverse soortgroepen.
- Ministerie van Economische Zaken, 2016. Wet van 16 december 2015, houdende regels ter bescherming van de natuur (Wet natuurbescherming). Staatsblad van het Koninkrijk der Nederlanden 34 (2016), 1-84.
- SOVON, 1987. Atlas van de Nederlandse broedvogels.
- Nie, H.W. de, 1996. Atlas van de Nederlandse Zoetwatervissen. Media Publishing, Doetinchem, 1-151.
- Spikmans, F, Jong, T. de, 2006. Het waarnemen van zoetwatervissen, Nijmegen, 1-55.

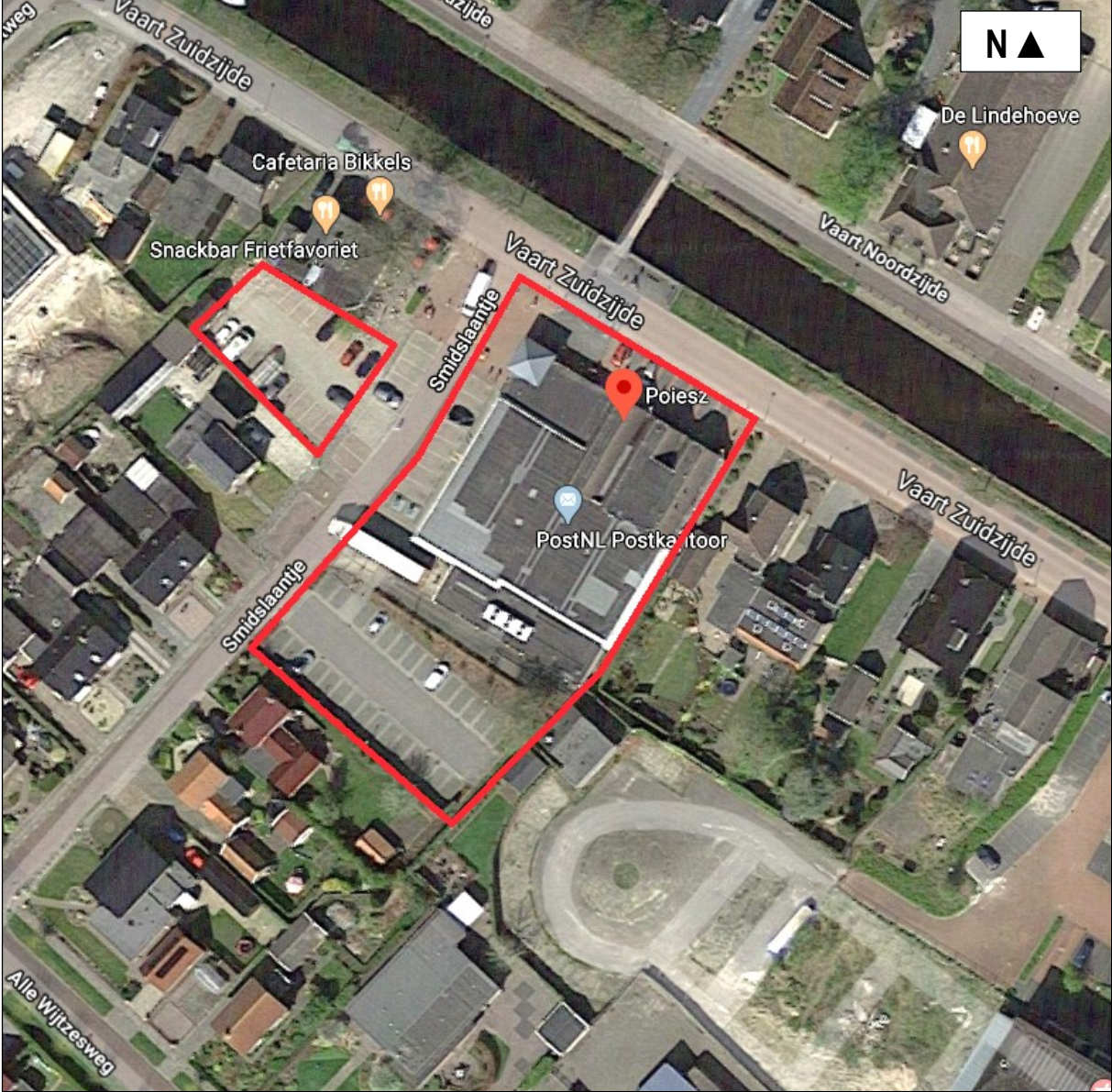
### Website

- [www.ravon.nl](http://www.ravon.nl)
- [www.waarneming.nl](http://www.waarneming.nl)
- [www.sovon.nl](http://www.sovon.nl)
- [www.telmee.nl](http://www.telmee.nl)
- [www.zoogdiervereniging.nl](http://www.zoogdiervereniging.nl)
- [www.netwerkecologischemonitoring.nl](http://www.netwerkecologischemonitoring.nl)
- [www.verspreidingsatlas.nl](http://www.verspreidingsatlas.nl)



## BIJLAGEN

# 1. PLANGEBIED



## 2. BEGRIPPEN

Baltsplaats	Plaats waar een vleermuis al roepend rondvliegt in de herfst en die doorgaans wordt verdedigd tegen andere mannetjes.
Foerageergebied	Een gebied waar een vleermuis of een groep van vleermuizen foerageert. Dat gebied wordt regelmatig bezocht door vleermuizen om in te foerageren en dat doorgaans meerdere foerageerplaatsen kent die langere tijd worden gebruikt.
Foerageerplaats	Plek (jachtplek) waar wordt gejaagd door vleermuizen. De plek kan in de directe omgeving van de kolonieplaats liggen maar ook kilometers verderop.
Kolonie	Groep vleermuizen (kleine groep mannetjes of meestal grotere groep vrouwtjes, soms gemengd (soorten, geslacht)) die in het voorjaar tot de herfst bijeen blijven. De groep kan zich vestigen in gebouwen (in spouwmuren of onder daklijsten e.d.) of bomen (spechtengaten, scheuren). Een groep vrouwelijke vleermuizen wordt ook wel aangeduid als een kraamkolonie. In zo'n groep worden jongen geboren en grootgebracht. Een kolonie maakt vaak gebruik van meerdere verblijfplaatsen die soms gelijktijdig worden gebruikt.
Migratieroute	Een vaste route van zomerverblijfplaats naar winterverblijfplaats en visa versa (zie ook vliegroute) of een route in een andere tijd; bijvoorbeeld tussen foerageerplaatsen.
Paarplaats	Territorium van territoriale mannetjes. Voor de ruige dwergvleermuis en de rosse vleermuis is dit doorgaans te vinden in boomholten. Voor de laatvlieger en de dwergvleermuis is dit te vinden in gebouwen. Voor de watervleermuis is dit te vinden in bomen en later, tegen de winter, zijn ze te vinden in overwinteringverblijven. Het mannetje vormt een harem met meerdere vrouwtjes. De paartijd valt in de herfst (uitgezonderd de grootoorvleermuis waarbij het in april valt (vroeg voorjaar)). De hier geschetste situatie van de paring wordt in dit rapport omschreven als "herfst situatie".
Verblijfplaats	Een object (huis, boom, bunker, grot, kast en dergelijke) waarin een of meerdere vleermuizen verblijven (overdag of 's winters permanent).
Vliegroute	Route die door vleermuizen elke avond wordt gebruikt om van de kolonieplaats naar foerageergebied te vliegen en visa versa (zie ook migratieroute). Vrouwtjes met jongen keren soms midden in de nacht terug om de jongen te zogen en gebruiken dan de route. Vliegroutes liggen over het algemeen langs lijnvormige (landschaps)elementen als bomenlanen, huizenrijen e.d. De functies zijn beschutting bij winderig en koud weer, oriëntatie in verband met de echolokatie-geluiden en het vinden van voedsel.
Vorbijvliegend	Vleermuizen die voorbijvliegen, niet via een vaste route. Het betreft meestal zwervers of trekkers.
Zwermen	Direct na het uitvliegen, naar vooral voor het invliegen bij een kolonie zwermt een deel van de kolonie rond de kolonieplaats. Zwermgedrag is derhalve een indicatie voor een eventuele kolonieplaats.
Winterverblijfplaats	Een verblijfplaats waar in de winter een of meerdere vleermuizen in winterslaap (hibernation) gaan. Deze ruimte is doorgaans donker, heeft een hoge luchtvochtigheid en

temperatuurwisselingen zijn nihil.

**Zomerverblijfplaats** Een verblijfplaats die gebruikt wordt door vleermuizen die niet in winterslaap zijn waarvan niet aangetoond is dat het een kraamverblijfplaats dan wel een paarverblijfplaats is. In sommige gevallen vormen bijvoorbeeld mannetjes kleine groepjes.

Adviesbureau

**Mertens B.V.**

Telefoon (06) 29 45 84 56

E-mail [info@adviesbureau-mertens.nl](mailto:info@adviesbureau-mertens.nl)



Advies op het gebied van natuur, ruimtelijke ordening en natuurwetgeving.