

Gemeente Leeuwarden
t.a.v. Mevr. Drs. T.C. Buma
Postbus 21000
8900 JA LEEUWARDEN

Grou, 6 augustus 2018

VERZONDEN

06 AUG 2018

Ons kenmerk : 2018-FUMO-0028481
Afdeling : Specialistisch Advies
Behandeld door : G. Rutten
Uw kenmerk : Bestemmingsplan Leeuwarden - Aansluiting Middelse Overijsselselaan Zuid

Betreft : Advies externe veiligheid inzake Bestemmingsplan Leeuwarden - Aansluiting Middelse Overijsselselaan Zuid

Geachte mevrouw Buma,

U heeft de FUMO verzocht om een advies externe veiligheid op te stellen ten behoeve van de wijziging van het bestemmingsplan Leeuwarden - Aansluiting Middelse Overijsselselaan Zuid.

Wij hebben uw verzoek beoordeeld aan de hand van de relevante wet- en regelgeving en vastgesteld dat het aspect externe veiligheid geen belemmering vormt voor de haalbaarheid van voorliggend plan.

Voor een nadere onderbouwing verwijzen wij naar het bijgevoegde advies.

Het advies externe veiligheid als ook een begrippen- en afkortingslijst externe veiligheid zijn bijgevoegd. Het advies en de begrippen- en afkortingslijst zijn u separaat per mail toegezonden.

Voor nadere informatie kunt u contact opnemen met dhr. K. Bokma, bereikbaar via telefoonnummer 0566 750 443.

Wij vertrouwen erop u hiermee voldoende te hebben geïnformeerd.

Hoogachtend,



ir. M. van Alphen-Hellinga
Hoofd Specialistisch Advies

Bijlage(n) 2018-FUMO-0028481 Advies EV Bestemmingsplan Aansluiting Middelse Overijsselselaan
Begrippen- en afkortingslijst externe veiligheid

Advies Externe Veiligheid inzake bestemmingsplan Aansluiting Middelsee Overijsselselaan

Algemeen toetsingskader

Externe veiligheid gaat om het beperken van de kans op en het effect van een ernstig ongeval voor de omgeving door:

- het gebruik, de opslag en productie van gevaarlijke stoffen (inrichtingen);
- het transport van gevaarlijke stoffen (buisleidingen, wegen, waterwegen en spoorwegen);
- het gebruik van luchthavens.

Het externe veiligheidsbeleid richt zich op het beperken van de risico's voor de burger door bovengenoemde activiteiten. Hiertoe zijn risico's gekwantificeerd, namelijk door middel van het plaatsgebonden risico en het groepsrisico.

Plaatsgebonden risico (PR)

Het PR is de berekende kans per jaar, dat een persoon overlijdt als rechtstreeks gevolg van een ongeval bij een risicobron, aangenomen dat hij op die plaats permanent en onbeschermd verblijft.

Groepsrisico (GR)

Dit is de kans dat een groep mensen overlijdt door een ongeval met gevaarlijke stoffen. Het GR moet worden gezien als een maat voor maatschappelijke ontwrichting.

Het externe veiligheidsbeleid is verankerd in diverse wet- en regelgeving. De volgende besluiten zijn relevant:

1. Besluit externe veiligheid inrichtingen (Bevi)

Met het Bevi zijn risiconormen voor externe veiligheid met betrekking tot bedrijven met gevaarlijke stoffen wettelijk vastgelegd.

2. Besluit externe veiligheid buisleidingen (Bevb)

Op basis van het Bevb dienen plannen, vergelijkbaar met het Bevi, te worden getoetst aan de grens- en richtwaarde voor het PR en de oriëntatiewaarde voor het GR.

3. Basisnet

Het basisnet is een landelijk aangewezen netwerk voor het vervoer van gevaarlijke stoffen. Binnen bepaalde grenzen wordt dit vervoer over de weg, binnenwater en spoor gegarandeerd. Het basisnet heeft betrekking op de Rijksinfrastructuur: hoofdwegen (snelwegen), hoofdwaterwegen (binnenwateren) en hoofdspoorwegen (enkele uitzonderingen daargelaten). Het basisnet is vastgelegd in onder andere de Wet vervoer gevaarlijke stoffen.

4. Besluit externe veiligheid transportroutes (Bevt)

Voor ruimtelijke ordening in relatie tot de transportroutes is het Bevt opgesteld. Hierin zijn de regels voor de ruimtelijke ordening rondom het basisnet wettelijk vastgelegd.

5. Activiteitenbesluit milieubeheer (Activiteitenbesluit)

Het Activiteitenbesluit en de daarbij behorende regeling is de opvolger van een groot aantal AMvB's. In het Activiteitenbesluit staan algemene regels voor verschillende milieuaspecten, zoals veiligheidsafstanden waaraan voldaan moet worden.

Verantwoordingsplicht

In het Bevi, Bevb en het Bevt is onder andere een verantwoordingsplicht GR opgenomen. Deze verantwoording houdt in dat in bepaalde gevallen planologische keuzes moeten worden onderbouwd en verantwoord door het bevoegd gezag.

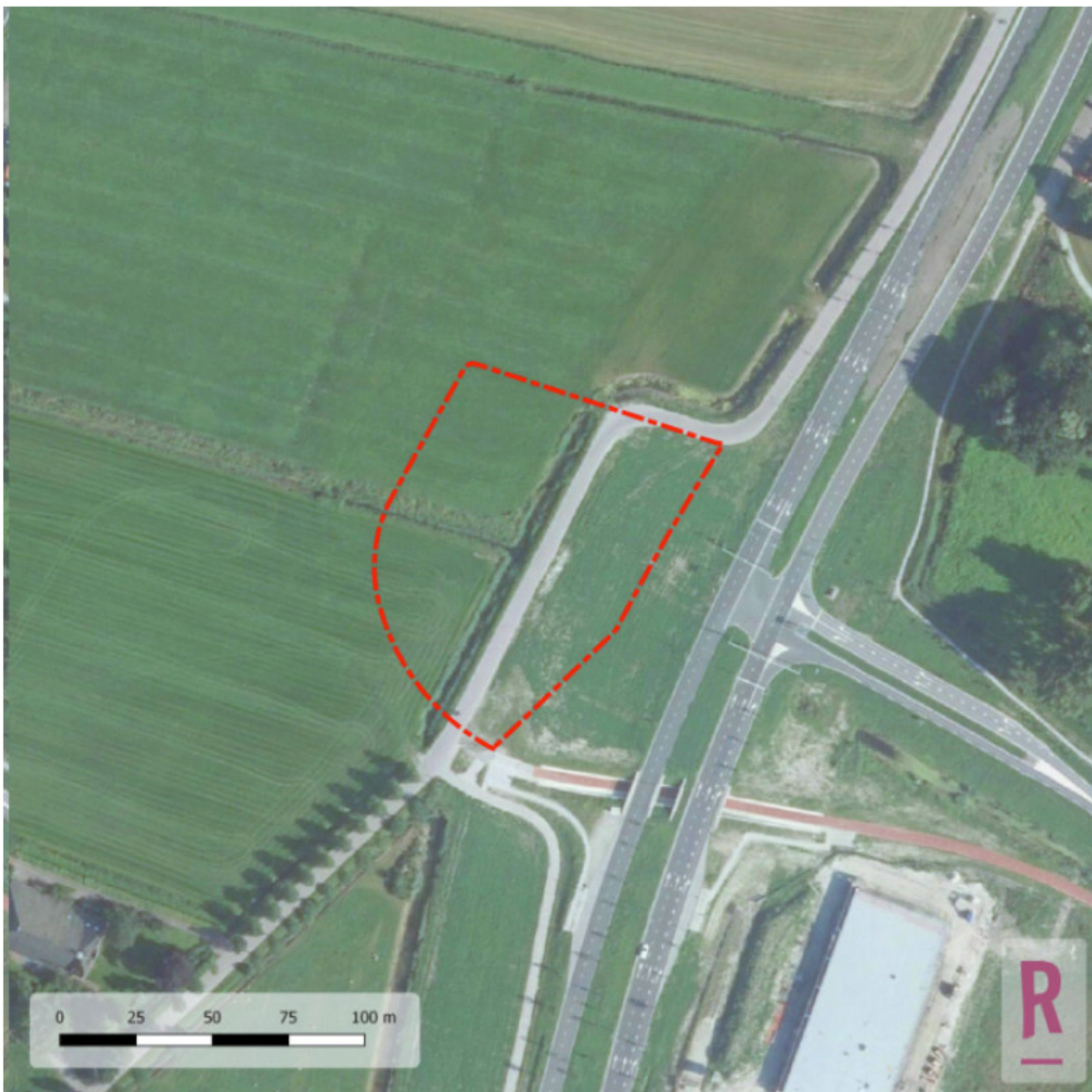
Opsteller:	George Rutten
Telefoon:	0566-750300
Datum:	16 juli 2018
Organisatie:	FUMO
Zaaknummer:	2018-FUMO-0028481
Status:	Definitief

Inleiding

De gemeente Leeuwarden is voornemens om een aansluiting te creëren van de lokale weg “Brédyk” op de provinciale weg “Overijsselselaan” te Leeuwarden. Hiertoe is een bestemmingsplanwijziging benodigd.

De gemeente Leeuwarden heeft de FUMO gevraagd om de situatie aangaande Externe veiligheid te beoordelen.

De ligging van het plangebied is in figuur 1 weergegeven.



Figuur 1: Ligging plangebied (bron: 'Leeuwarden – Aansluiting Overijsselselaan Zuid' nr 20180648, RHO Adviseurs B.V.)

Risicobronnen ten aanzien van het plan

De voorgenomen ontwikkeling heeft betrekking op de Brédyk, een lokale weg zonder transport van gevaarlijke stoffen en de Overijsselselaan. Over de Overijsselselaan worden wel gevaarlijke stoffen getransporteerd, maar aan deze weg en specifiek het doorgaande transport worden geen wijzigingen aangebracht. De ligging, breedte en transportaantallen zullen niet wijzigingen en daarmee het potentiële risico van de weg voor de omgeving ook niet.

Het plangebied behelst een deel van de Brédyk en verder agrarisch gebied zonder bouwmogelijkheid of buisleidingen. Binnen het plangebied zijn dan ook geen (beperkt)kwetsbare objecten aanwezig.

De planontwikkeling heeft geen gevolgen voor de externe veiligheid aangezien de ontwikkeling:

- geen gevolgen heeft voor het transport van gevaarlijke stoffen;
- geen andere risicobronnen binnen het gebied heeft en
- geen (beperkt) kwetsbare objecten behelst die onder invloed kunnen staan van een risicobron

Geconcludeerd kan worden dat het aspect externe veiligheid geen belemmering vormt voor de haalbaarheid van voorliggend plan.