

B i j l a g e 1 :

L a n d s c h a p s k e n m e r k e n

## Bijlage 4:

# Landschapskenmerken

Triemen ligt in het besloten gebied van het singellandschap. In deze bijlage worden kort de landschapskenmerken beschreven om vervolgens in te gaan op richtlijnen voor het verwijderen van houtsingels en het inrichten van houtsingels. Deze richtlijnen zijn van toepassing op “houtsingels overig” en niet op de houtsingels die middels een dubbelbestemming “Waarde - Houtsingel beeldbepalend” op de verbeelding staan weergegeven. Voor deze laatste categorie geldt een op behoud gerichte benadering.

### 1. Beschrijving landschapskenmerken - besloten gebied

- Semi-besloten landschap door de aanwezigheid van houtsingels.
- In de overgang naar nat en open landschap worden de singels dunner of zijn ze verdwenen.
- Sterk opstreckende verkaveling en daarmee een duidelijke gerichtheid.
- Bebouwing in linten en beplanting langs wegen.
- Doorkijkjes tussen verschillende bebouwde percelen in linten.

### 2. Richtlijnen voor het verwijderen van houtsingels

Bij herinrichting van percelen (bijvoorbeeld ten behoeve van samenvoeging van buurpercelen) mogen houtsingels worden gerooid en zo nodig sloten worden gedempt<sup>1</sup>, voor zover deze op de bijbehorende landschapskaart zijn aangeduid met “houtsingels overig”.

1. De herinrichting kan betrekking hebben op een gebied dat na herinrichting bestaat uit één of meerdere ruimtelijke kavels.
2. Het rekenkundig gemiddelde van de oppervlakte van de ruimtelijke kavels binnen het gebied dat in de beoordeling is betrokken, mag na het uitvoeren van het herinrichtingsplan per bedrijf en/of eigendomssituatie niet meer bedragen dan de “gemiddelde ruimtelijke kavelmaat”, zoals die in tabel a. voor het betreffende landschapstype is vastgelegd.
3. Indien in de beoordeling meerdere ruimtelijke kavels zijn betrokken, mag de ruimtelijke kavelmaat van de grootste ruimtelijke kavel na het uitvoeren van het inrichtingsplan per bedrijf en/of eigendomssituatie niet meer bedragen dan de “maximale ruimtelijke kavelmaat”, zoals die in tabel a. voor het betreffende landschapstype is vastgelegd.
4. De verhouding tussen de ruimtelijke kavelbreedte en de ruimtelijke kavellengte van iedere ruimtelijke kavel binnen het gebied dat in de beoordeling is betrokken, dient na herinrichting per bedrijf en/of eigendomssituatie gelijk te zijn aan de verhouding tussen breedte en lengte zoals die in tabel a. voor het betreffende landschapstype is weergegeven als “gemiddelde ruimtelijke verhouding” of mag daar ten hoogste 20% van afwijken.

---

<sup>1</sup> Mits de waterbeheerder hiervoor toestemming heeft verleend.

#### Begripsverklaring:

- a. Ruimtelijke kavel:  
Een gebied (dat uit meerdere kadastrale percelen kan bestaan) dat aan ten minste vier zijden wordt omsloten door houtsingels zoals die zijn aangeduid op de bijbehorende landschapskaart.
- b. Ruimtelijke kavelmaat:  
De oppervlakte in hectares van een ruimtelijke kavel.
- c. Ruimtelijke kavelbreedte:  
De breedte van de ruimtelijke kavel gerekend loodrecht tussen de houtsingels op de lange zijden van een ruimtelijke kavel.
- d. Ruimtelijke kavellengte:  
De lengte van de ruimtelijke kavel gerekend loodrecht tussen de houtsingels op de korte zijden van een ruimtelijke kavel.

Tabel a.

Landschapstype	Gemiddelde ruimtelijke kavelmaat (ha)	Maximale ruimtelijke kavelmaat (ha)	Gemiddelde ruimtelijke verhouding (br - le)
Singellandschap	2,0	6,1	1:5

### 3. Richtlijnen voor de inrichting van houtsingels

Het verlies aan houtsingels dient te worden gecompenseerd overeenkomstig de provinciale notitie “Uitvoering van de Boswet”, zoals vastgesteld door GS van Fryslân op 21 oktober 1997.

Herstel of compensatie van houtsingels dient in ieder geval plaats te vinden door het realiseren van een eenzijdige houtsingel langs de perceelgrens. De houtsingel mag worden verdeeld over de eigendommen van burens, mits er in landschappelijk opzicht sprake is van één singel. Zo kan een singel voor de helft aan de ene zijde van de sloot worden geplant, terwijl het andere deel langs de andere zijde wordt geplant.

Indien een tweerijige houtsingel (een singel die aan weerszijden van een sloot staat) dient te worden hersteld of gecompenseerd dan mag dit plaats vinden in de vorm van een nieuwe tweerijige singel of in de vorm van twee enkele singels. In het laatste geval dient twee maal de lengte van de te verwijderen singel te worden gerealiseerd.

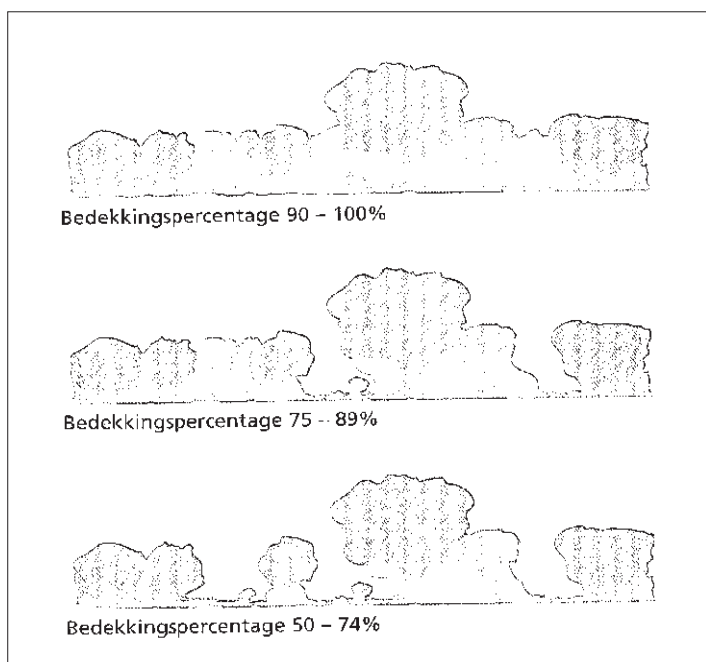
Bij het herstel of de compensatie van houtsingels gelden de volgende richtlijnen.

#### Tijdstip aanplanten van houtsingels

Het aanplanten c.q. bijplanten van houtsingels dient plaats te vinden in het plantseizoen. Het plantseizoen is de periode van 1 november tot en met 15 april. In het daarop volgende groeiseizoen dient niet aangeslagen beplanting voor 15 december dat jaar te worden vervangen (het zogenaamde inboeten).

#### Richtlijnen voor het aanbrengen van houtsingels

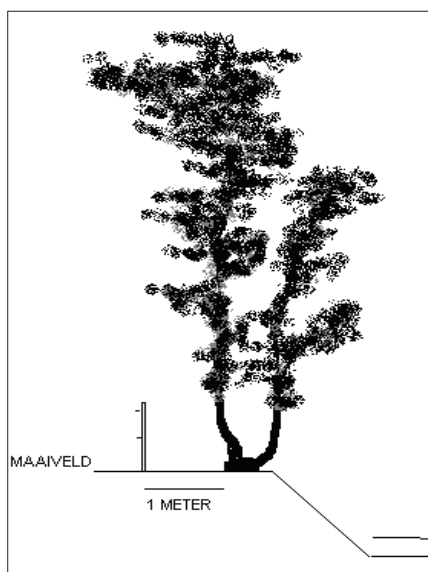
- Bosplantsoen 2-jarig, maat 80 - 100 cm.
- Afstand in de rij: maximaal 1,00 meter.
- Sortiment: 80% zwarte els (*alnus glutinosa*), 20% aanvullen met bijvoorbeeld eik, es, berk, lijsterbes, vlier, meidoorn e.d..
- De uiteindelijke bedekking van een houtsingel dient ten minste 90% te bedragen. Zie hieronder.



### Deugdelijke afrastering

Langs de nieuwe (of versterkte) singel moet een deugdelijke afrastering worden geplaatst om vraat aan de jonge loten te voorkomen. Hiervoor gelden de volgende richtlijnen:

- a. Bij beweiding met rundvee/paarden en/of pony's geldt dat:
  - de afrastering op een afstand van 1 meter of meer uit de hartlijn van de beplantingsrij moet worden aangebracht;
  - de afrastering moet bestaan uit palen waartussen minimaal 2 puntdraden of 1 schrikdraad zijn/is gespannen, waarvan de onderste niet lager dan op een hoogte van 65 centimeter boven de grond mag worden bevestigd.



b. Bij beweiding met schapen geldt dat:

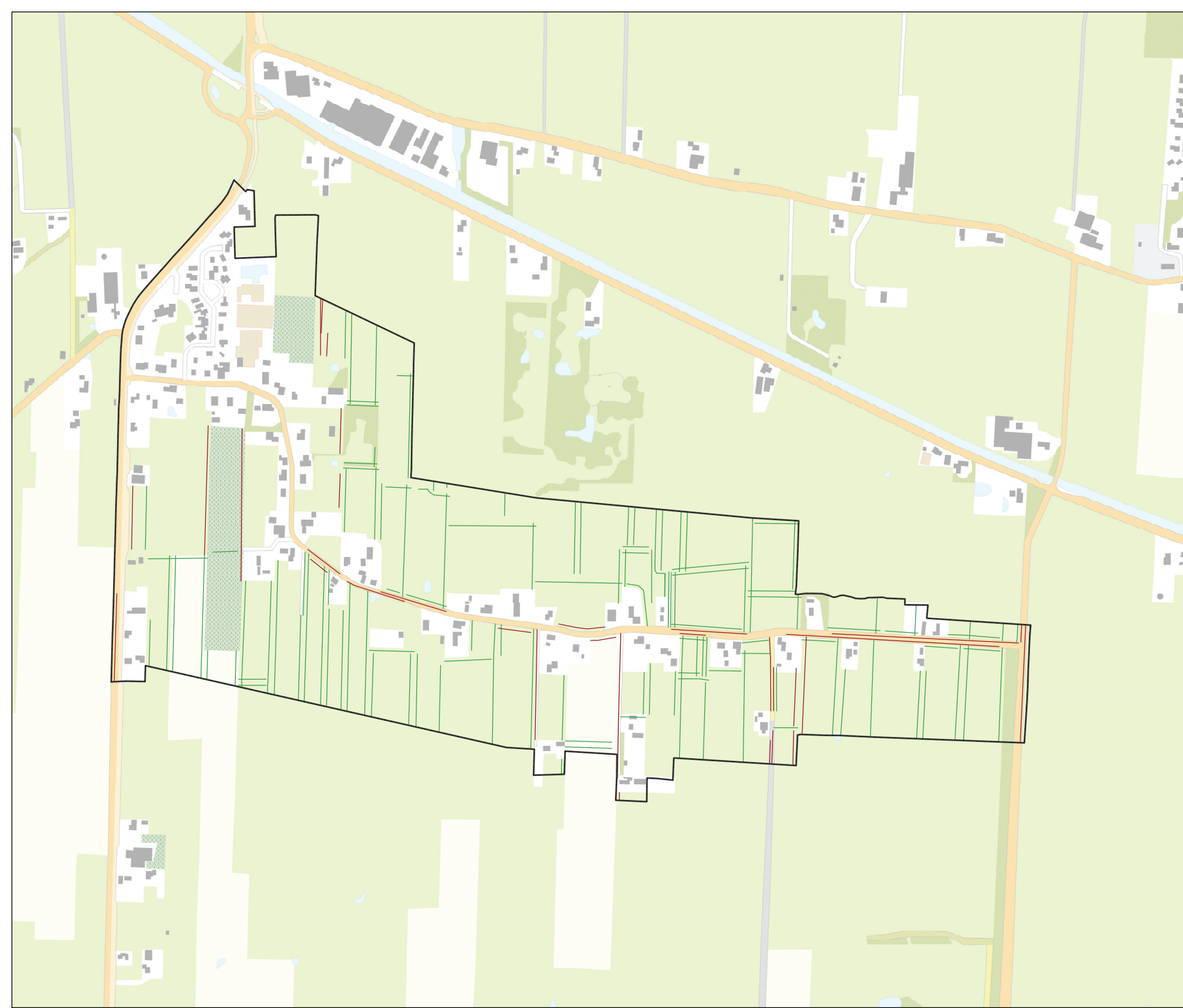
- de afrastering op een afstand van 0,5 meter of meer, uit de voet van de beplanting aangebracht moet worden;
- de afrastering moet bestaan uit palen, waartussen schapengaas is gespannen.




c. In alle gevallen geldt dat:

- de afrastering in goede staat moet worden gehouden;
- er zorg voor moet worden gedragen, dat ook bij wisselende beweiding de houtopstand niet beschadigd wordt door dieren.

#### **Instandhouden van de houtsingel**

Er mogen geen werkzaamheden worden verricht die schadelijk zijn voor de houtsingel. Geen chemische bestrijdingsmiddelen of meststoffen gebruiken en niet branden in of in de directe omgeving van de houtsingel.



- Legenda**
-  plangebied
  -  houtsingels beeldbepalend
  -  houtsingels overig

 Gemeente Kollumerland Bijlage 4 Landschapsovereenkomst	
Illustratie	
datum:	08-02-2013
schaal:	1:2000
status:	concept
projectnr.:	120.00.12.33.00
gebruik:	JK
 <b>BligelHajema</b> <small>Plan your future</small>	
BligelHajema Adviseurs B.V. Bureau voor Ruimtelijke Ordening en Milieu (BRO)	
Siffringdijk 75 • 88 212 25 15 • www.bligelhajema.nl Siffringdijk 75 • 88 212 25 15 • www.bligelhajema.nl	