

Advies Externe Veiligheid inzake ruimtelijke onderbouwing voor het bestemmingsplan Heerenveen-Tellepark 2017 in de gemeente Heerenveen

**Algemeen toetsingskader**

Externe veiligheid gaat om het beperken van de kans op en het effect van een ernstig ongeval voor de omgeving door:

- het gebruik, de opslag en productie van gevaarlijke stoffen (inrichtingen);
- het transport van gevaarlijke stoffen (buisleidingen, wegen, waterwegen en spoorwegen);
- het gebruik van luchthavens.

Het externe veiligheidsbeleid richt zich op het beperken van de risico's voor de burger door bovengenoemde activiteiten. Hiertoe zijn risico's gekwantificeerd, namelijk door middel van het plaatsgebonden risico en het groepsrisico.

*Plaatsgebonden risico (PR)*

Het PR is de berekende kans per jaar, dat een persoon overlijdt als rechtstreeks gevolg van een ongeval bij een risicobron, aangenomen dat hij op die plaats permanent en onbeschermd verblijft.

*Groepsrisico (GR)*

Dit is de kans dat een groep mensen overlijdt door een ongeval met gevaarlijke stoffen. Het GR moet worden gezien als een maat voor maatschappelijke ontwrichting.

Het externe veiligheidsbeleid is verankerd in diverse wet- en regelgeving. De volgende besluiten zijn relevant:

*1. Besluit externe veiligheid inrichtingen (Bevi)*

Met het Bevi zijn risiconormen voor externe veiligheid met betrekking tot bedrijven met gevaarlijke stoffen wettelijk vastgelegd.

*2. Besluit externe veiligheid buisleidingen (Bevb)*

Op basis van het Bevb dienen plannen, vergelijkbaar met het Bevi, te worden getoetst aan de grens- en richtwaarde voor het PR en de oriëntatiewaarde voor het GR.

*3. Basisnet*

Het basisnet is een landelijk aangewezen netwerk voor het vervoer van gevaarlijke stoffen. Binnen bepaalde grenzen wordt dit vervoer over de weg, binnenwater en spoor gegarandeerd. Het basisnet heeft betrekking op de Rijksinfrastructuur: hoofdwegen (snelwegen), hoofdwaterwegen (binnenwateren) en hoofdspoorwegen (enkele uitzonderingen daargelaten). Het basisnet is vastgelegd in onder andere de Wet vervoer gevaarlijke stoffen.

#### *4. Besluit externe veiligheid transportroutes (Bevt)*

Voor ruimtelijke ordening in relatie tot de transportroutes is het Bevt opgesteld. Hierin zijn de regels voor de ruimtelijke ordening rondom het basisnet wettelijk vastgelegd.

#### *5. Activiteitenbesluit milieubeheer (Activiteitenbesluit)*

Het Activiteitenbesluit en de daarbij behorende regeling is de opvolger van een groot aantal AMvB's. In het Activiteitenbesluit staan algemene regels voor verschillende milieuaspecten, zoals veiligheidsafstanden waaraan voldaan moet worden.

#### *Verantwoordingsplicht*

In het Bevi, Bevb en het Bevt is onder andere een verantwoordingsplicht GR opgenomen. Deze verantwoording houdt in dat in bepaalde gevallen planologische keuzes moeten worden onderbouwd en verantwoord door het bevoegd gezag.

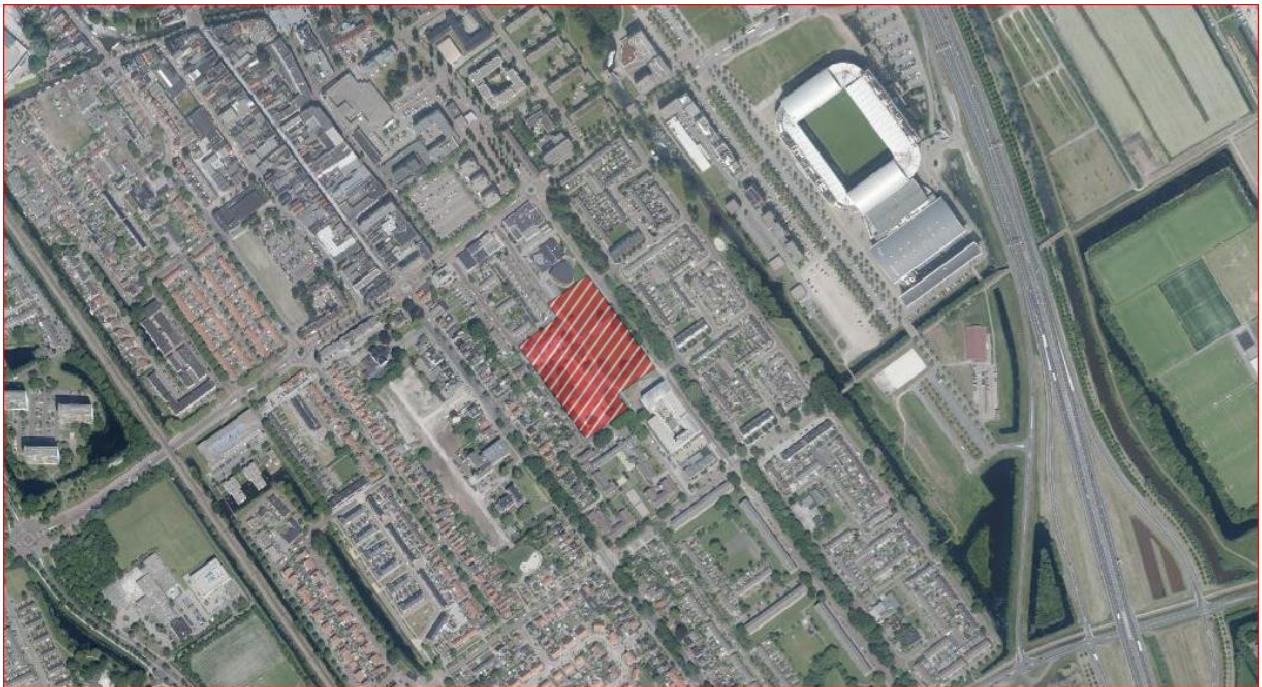
Opsteller:	Henk Zwiers
Telefoon:	06-11617942
Datum:	2 juni 2017
Organisatie:	FUMO
Zaaknummer:	Z2017-FUMO-0022314

## **Bestemmingsplan Heerenveen–Tellepark**

De gemeente Heerenveen heeft voor dit gebied een nieuw stedenbouwkundig plan opgesteld, waarvoor een herziening van het geldende bestemmingsplan noodzakelijk is. Het gebied ten noordoosten van de Coehoorn van Scheltingaweg krijgt een groene, parkachtige inrichting die aansluiting vindt op de Le Roy-tuinen, door het wegnemen van de Europalaan als autoverbinding. In dit gebied worden drie woongebouwen gerealiseerd met daarbij overdekte parkeervoorzieningen. De gebouwen worden opgetrokken uit maximaal zes bouwlagen.

Het gebied ten zuidwesten van de Coehoorn van Scheltingaweg krijgt een invulling met grondgebonden woningen en zorg. In het noordelijk deel worden 16 half vrijstaande woningen voorgesteld, die geschikt zijn voor levensloopbestendig wonen. In het zuidelijk deel worden vier blokken in twee lagen gebouwd, waarin een afgeschermd woon-zorgcomplex wordt gerealiseerd. Op termijn kan dit complex worden omgezet naar ten hoogste 16 woningen. In het totale plan worden minder dan 65 woningen voorgesteld. De huidige plancapaciteit van dit gebied wordt meer dan gehalveerd.

Het plangebied ligt in het noordoosten van de wijk Heerenveen - Midden en wordt begrensd door de Europalaan en de Meineszstraat. Zie de figuur hieronder.



*Figuur 1. Plangebied*

## **Risicobronnen ten aanzien van de Ruimtelijke onderbouwing van het bestemmingsplan Heerenveen-Tellepark 2017**

### *Risicobronnen*

Voor de inventarisatie van de aanwezige risicobronnen met de daarbij behorende veiligheidszones is de risicokaart (d.d. 19 mei 2017) geraadpleegd. De inventarisatie levert het volgende op.

Op circa 460 meter vanaf de rand van het plangebied ligt de spoorlijn Heerenveen-Steenwijk. Normaliter worden er via deze spoorlijn geen gevaarlijke stoffen getransporteerd. Derhalve is deze spoorlijn niet in het Basisnet spoor vastgelegd. De spoorlijn wordt niet aangemerkt als een risicobron. Daarbij komt dat de spoorlijn op meer dan 200 meter afstand ligt en daardoor ook niet relevant is voor externe veiligheid.

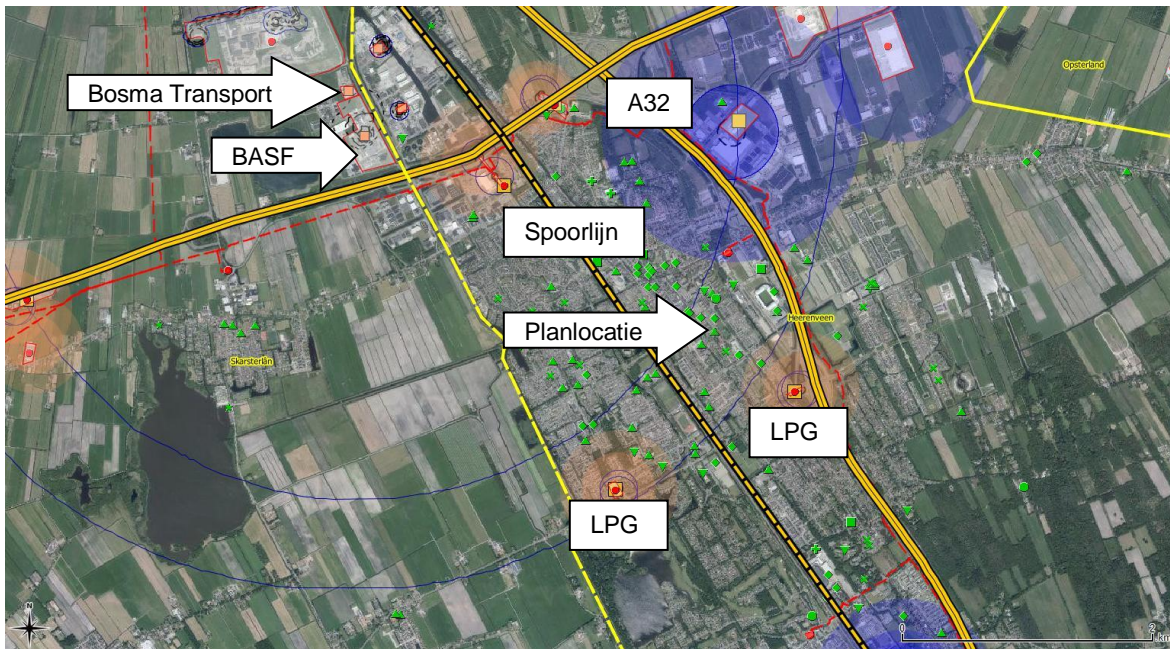
De Rijksweg A32 waarover wel gevaarlijke stoffen worden getransporteerd en in het Basisnet Weg is opgenomen ligt op meer dan 200 meter vanaf de rand van het plangebied en is daarom niet relevant voor externe veiligheid. De afstand bedraagt circa 540 meter.

Het plangebied ligt binnen het maximale effectgebied van BRZO inrichting Bosma Transport. Het maximale effectgebied van deze inrichtingen is met het programma Safeti-NL berekend en wordt gevormd door de PR10<sup>-30</sup> contour. Voor de verantwoording van het groepsrisico wordt het maximale effectgebied als het invloedsgebied beschouwd. Het invloedsgebied bedraagt bijna 4 km.

Het invloedsgebied van het BRZO bedrijf BASF bedraagt bijna 3 km. Het plangebied ligt buiten dit invloedsgebied.

In de omgeving ligt verder nog een LPG-tankstation op circa 650 meter afstand en is voor dit plan niet relevant. Verder zijn er geen relevante risicobronnen aanwezig.

In de afbeelding hierna is een uitsnede van de professionele risicokaart weergegeven.



Figuur 2. Uitsnede risicokaart d.d. 19 mei 2017

Binnen het plangebied zijn geen risicobronnen aanwezig. Ook de ruimtelijke ontwikkeling maakt de realisatie van een risicobron niet mogelijk.

#### Plaatsgebonden risico

De inrichtingen BASF en Bosma Transport vallen onder het BRZO'15. Dit houdt in dat hierdoor het Bevi op deze inrichtingen van toepassing is en dat het bestemmingsplan moet worden getoetst aan het plaatsgebonden risico  $10^{-6}$  per jaar.

Het plangebied ligt buiten de contouren van het plaatsgebonden risico van beide bedrijven. Het plan voldoet hiermee aan de grenswaarde van het plaatsgebonden risico  $10^{-6}$  per jaar.

#### Groepsrisico

Daarnaast moet in het bestemmingsplan het groepsrisico worden verantwoord dat wordt veroorzaakt door de BRZO-inrichting Bosma Transport. De verantwoording van het GR vindt plaats binnen het invloedsgebied van deze risicobron die onder het Bevi valt.

Het plangebied ligt op circa 3,5 km vanaf Bosma Transport en op circa 2,8 km vanaf de grens van de inrichting BASF en op circa 3,2 km vanaf de installatie die maatgevend is voor het invloedsgebied. Het plangebied ligt hiermee dus aan de rand van het invloedsgebied van Bosma Transport en buiten het invloedsgebied van BASF. De ruimtelijke ontwikkeling is met Safeti-NL doorgerekend en levert geen wijziging van het groepsrisico op.



Voor de ruimtelijke ontwikkeling is rekening gehouden met een toename van 160 personen in de nachtperiode en 80 in de dagperiode. Deze populatie is opgebouwd door het aantal van 65 woningen met 2,4 personen per woning.

#### Verantwoording GR

Het GR gaat over de impact van een calamiteit met veel dodelijke slachtoffers tegelijk.

Naast de numerieke waarde van het GR, zoals de ligging van het GR ten opzichte van de oriëntatiewaarde en de toename daarvan ten opzichte van de nulsituatie, dient ter beoordeling van het GR en de verantwoording daarvan (conform artikel 13, lid 1 van het Bevi) ook te worden gekeken naar kwalitatieve aspecten, zoals zelfredzaamheid, bestrijdbaarheid van het incident, nut en noodzaak, het tijdsaspect en mogelijk risico reducerende maatregelen. De betreffende onderdelen komen onder het kopje “Advies Brandweer Fryslân” aan de orde.

#### *Ligging GR ten opzichte van oriëntatiewaarde*

De wetgeving verbindt geen harde normen aan de toelaatbaarheid van kwetsbare en beperkt kwetsbare objecten binnen een invloedsgebied, zoals dat wel het geval is bij het PR.

Wel bestaat voor het bevoegd gezag bij het vaststellen van ruimtelijke plannen de wettelijke verantwoordingsplicht. De verantwoordingsplicht is van toepassing op ruimtelijke plannen binnen een invloedsgebied in de gevallen dat het Bevi dat voorschrijft.

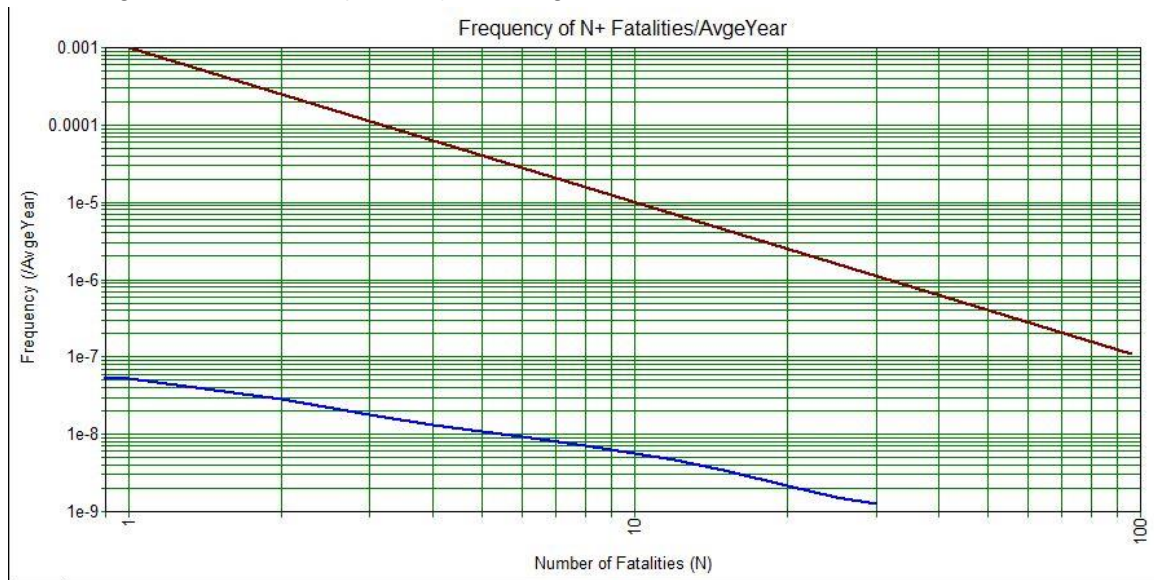
#### Verandering GR

De populatie ten gevolge van de ruimtelijke ontwikkeling levert geen rekenkundig toename op. De afstand tussen risicobron en plangebied is daarvoor te groot en bedraagt circa 3,5 km en de grootte van de populatie is ten opzichte van de totale binnen het invloedsgebied aanwezige populatie te verwaarlozen.

In het geldende bestemmingsplan is de locatie bestemd als schoollocatie voor jongeren ouder dan 12 jaar. Deze locatie is thans aanwezig met een capaciteit van maximaal 500 leerlingen (Bron ISOR). Door de nieuwe ontwikkeling waarbij de school wordt gesloopt en daarvoor woonbestemmingen in de plaats komen neemt het aantal personen binnen het invloedsgebied af.

Het maximaal berekende aantal slachtoffers bedraagt 30, in de huidige als in de nieuwe situatie.

De oriëntatiewaarde wordt niet overschreden. De hoogte van het GR binnen het invloedsgebied van 4 km (Bosma) bedraagt circa 0,1 % van de oriëntatiewaarde.



Figuur 3. Groepsrisico Bosma Transport

Er zijn geen redenen aanwezig om maatregelen te treffen die leiden tot een lager groepsrisico. Aan de bron zijn veiligheidsmaatregelen getroffen die in de omgevingsvergunning van de inrichtingen zijn vastgelegd. Tevens beschikken beide BRZO-inrichtingen elk over een veiligheidsbeheersysteem.

De hoogte en de verandering van het groepsrisico vormen geen belemmering om het plan vast te kunnen stellen.

### Advies Brandweer Fryslân

Brandweer Fryslân heeft middels haar brief van 10 april 2017 zich uitgelaten over de aspecten bestrijding en beperking van rampen, bereikbaarheid en zelfredzaamheid van personen, zodat een volledige verantwoording van het GR kan plaatsvinden.

### Bestrijding en beperking van rampen en zelfredzaamheid

Onder bestrijdbaarheid van een (dreigende) calamiteit vallen alle maatregelen die invloed hebben op de bestrijdbaarheid van een calamiteit ten gevolge van een risicovolle activiteit.

De zelfredzaamheid heeft betrekking op de mogelijkheden voor personen in het invloedsgebied om zichzelf in veiligheid te brengen (of in veiligheid gebracht te worden).

De brandweer Fryslân adviseert het volgende:

- Een centraal punt te realiseren (per gebouw) om de automatische ventilatie uit te kunnen schakelen.

- Te voorzien in een dekkend brandkranen netwerk zodat zich brandkranen op maximaal 40 meter van de geplande gebouwen bevinden.
- Brandweer Fryslân te betrekken bij de verdere ontwikkeling van dit plan.

### **Nut en noodzaak van de ontwikkeling / tijdsaspect**

Het bestemmingsplan ziet op herontwikkeling van gronden in de kern Heerenveen waarop voorheen een sportcomplex gevestigd was en nu nog twee te slopen scholen. Uit een oogpunt van een goede ruimtelijke ordening is het gewenst beschikbare ruimte binnen stedelijk gebied te herontwikkelen, zodat sprake is van efficiënt grondgebruik binnen de kern en wordt voorkomen dat onnodig groene ruimte wordt gebruikt voor stedelijke ontwikkeling. De reden de ontwikkeling nu te realiseren heeft ermee te maken dat de gronden van het sportcomplex al geruime tijd braak liggen en de scholen binnenkort aan hun functie worden onttrokken.

### **Conclusie**

Ondanks maatregelen ter verhoging van de veiligheid kunnen risico's nooit voor 100% worden weggenomen. Ook na het nemen van veiligheid verhogende maatregelen zal een restrisico blijven bestaan.

Met behulp van het uitvoeren van de verantwoordingsplicht voor het GR en het advies van Brandweer Fryslân, dient het bevoegd gezag zich uit te spreken over de aanvaardbaarheid van het restrisico. Voor wat betreft de acceptatie van het restrisico dient ook het belang van de ontwikkeling meegewogen te worden.

Geconcludeerd kan worden dat het aspect externe veiligheid geen belemmering vormt voor de haalbaarheid van voorliggend plan.