

Bijlage 3 Ontwikkelingen en trends op het gebied van de fysieke leefomgeving

De fysieke leefomgeving verandert. Schoksgewijs doen zich veranderingen voor die de samenleving en de fysieke omgeving ingrijpend kunnen veranderen. Daarbij zijn er veel onzekerheden. Ontwikkelingen lijken elkaar steeds sneller op te volgen en van sommige ontwikkelingen is de uitkomst nog niet eenduidig. Dit betekent dat trends uit het verleden niet altijd kunnen worden doorgetrokken naar de toekomst en dat we geen blauwdruk kunnen maken voor de toekomst. We houden hier rekening mee door de Omgevingsvisie regelmatig te actualiseren.

3.1 Demografische verandering en ontwikkelingen in de samenleving

Wereldwijde bevolkingsontwikkeling

Wereldwijd zien we verschuivingen in de bevolkingsaantallen. De wereldbevolking groeit volgens prognoses van de VN van 7 miljard mensen in 2016 tot 8,1 à 10,6 miljard in 2050. In Europa als geheel neemt de bevolking af. Stedelijke regio's blijven groeien en economische migranten trekken vooral naar de rijkere regio's; daarbuiten nemen bevolking, voorzieningen en mobiliteit overwegend af¹.

Ook vluchtelingen zijn mobieler en leggen grotere afstanden af; de ongelijke verdeling van natuurlijke hulpbronnen in de wereld blijft een bron van geopolitieke spanningen en economische onzekerheden. Ook Fryslân kan hierdoor weer te maken krijgen met opvang van meer vluchtelingen.

Bevolkingsontwikkeling (tot 2040)

Voor de toekomst zijn verschillende regionale bevolkingsprognoses gemaakt. In 2016 zijn door Provincie Fryslân Bevolkings- en Huishoudensprognoses gemaakt voor de regio Zuidoost Fryslân.

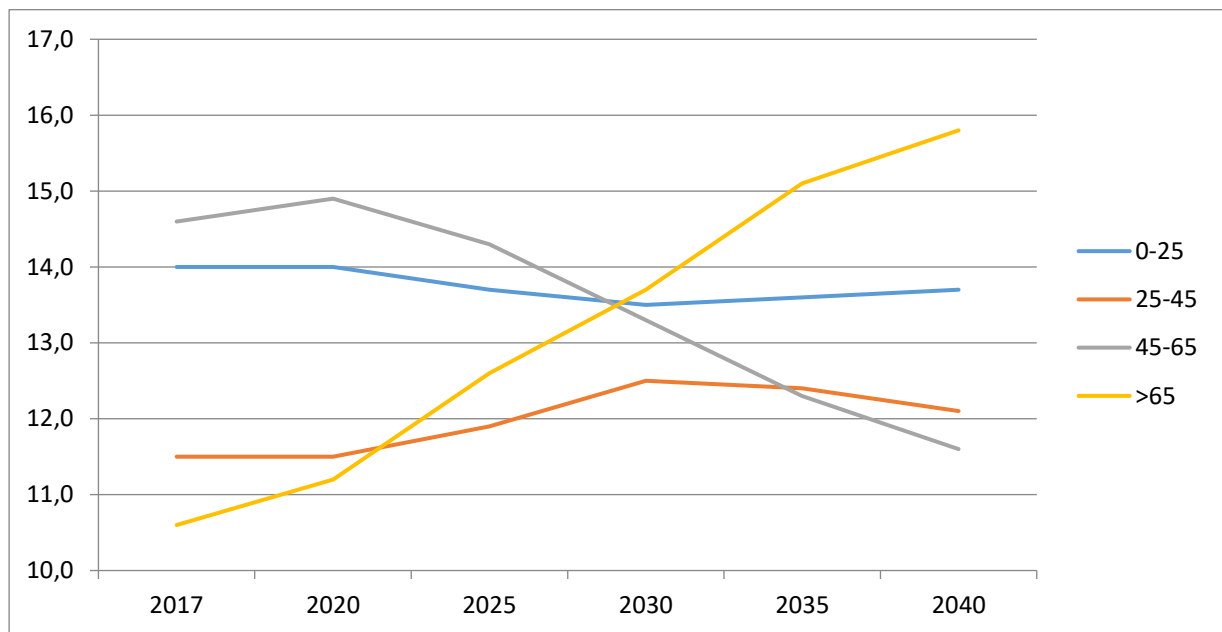
Daarnaast geven de regionale bevolkingsprognoses uit 2016 van het Centraal Bureau voor de Statistiek (CBS) en het Planbureau voor de Leefomgeving (PBL) specifieke cijfers op gemeenteniveau.

Deze prognoses laten gezamenlijk het onderstaande beeld zien:

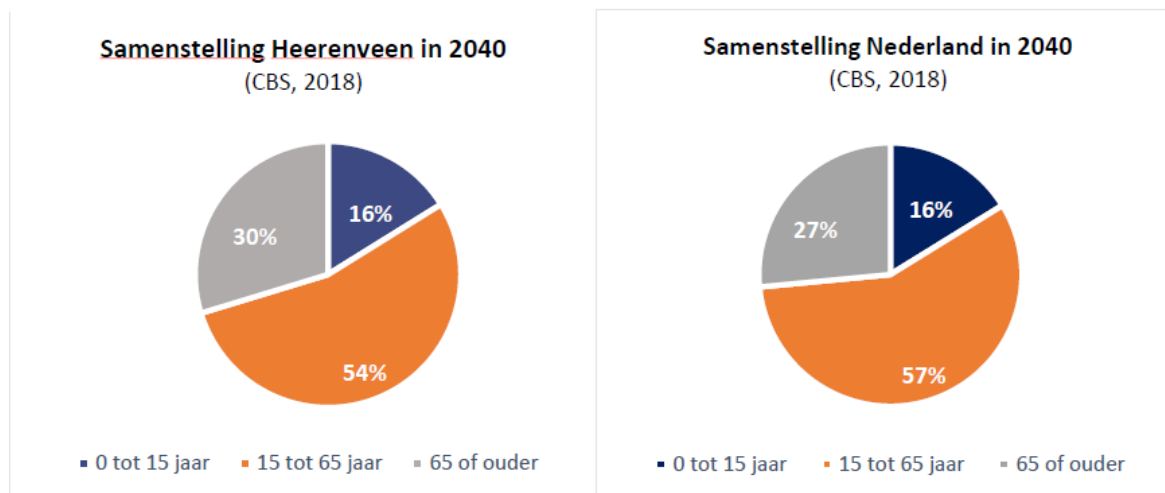
- In Zuidoost-Friesland krimpt de bevolking vanaf 2020, wel blijft het aantal huishoudens nog enige tijd doorgroeien, waarbij vooral het aantal eenpersoonshuishoudens toeneemt.
- De dynamiek op landelijk niveau heeft consequenties voor Fryslân: vooral hoger opgeleiden en studenten vertrekken richting de Randstad en andere grote steden. Ook op regionale en gemeentelijke schaal is een trek naar grotere plaatsen waar te nemen.
- In Heerenveen blijft nog tot 2030/2035 sprake van een gestage bevolkingsgroei. Na 2035 krimpt de bevolking ook in de gemeente Heerenveen;
- Bevolkingsgroei wordt vooral veroorzaakt door binnenlandse migratie (verhuizing vanuit andere gemeentes). Het aantal geboortes en sterftes houdt elkaar tot 2030 in evenwicht. Op termijn ligt het aantal sterftes hoger dan het aantal geboortes.
- Met name in de leeftijdsklasse boven de 65 is sprake van een sterke toename. In de leeftijdsklasse 45-65 neemt de bevolking na 2020 sterk af, terwijl in de leeftijdsklasse 0-25 en 25-45 stabiel is. Dit betekent dat de hoeveelheid ouderen sterk toeneemt, dat het aantal jongeren stabiliseert en dat de beroepsbevolking afneemt (zie figuur 4.1);

¹ De Agenda en De opgaven voor de Nationale Omgevingsvisie; PBL, Verkenning Omgevingsopgaven, Den Haag 2016.

- In Heerenveen zet deze vergrijzing sterker door dan in de rest van Nederland. In 2040 is 30% van de bevolking in Heerveen 65-plus tegenover 27% in Nederland. De beroepsbevolking is navenant kleiner.



Figuur 3.1 Verwachte samenstelling van de bevolking 2017-2040, naar leeftijdsklasse (bron: Regionale bevolkingsprognose CBS/PBL, 2016)



Figuur 3.2 Samenstelling van de bevolking in 2040

De huishoudensgroei en de vraag naar nieuwbouw neemt af

In onze gemeente blijft het aantal huishoudens voorlopig nog groeien. Daardoor blijft er tot 2035 vraag naar nieuwe woningen. Rond 2035 slaat de groei van het aantal huishoudens om in krimp. Ook daarna blijft er behoefte aan nieuwe woningen, ook al is er dan vooral sprake van een kwalitatieve behoefte (vervanging van verouderde woonvoorraad).

De vraag naar woningen is niet overal in de gemeente hetzelfde. We verwachten dat de trek naar grotere plaatsen doorzet en vraag naar woningen op goed bereikbare plekken toeneemt. De kans op vraaguitval hangt onder andere af van de woningkwaliteit, energiezuinigheid, voorzieningen en bereikbaarheid. Op korte afstand kunnen er soms grote verschillen zijn en ook in de grotere kernen zijn minder gewilde wijken.

Nu al zijn er plekken waar de vraag naar woningen afneemt en waar het aantal inwoners daalt (vraaguitval). Ook op die plekken is het belangrijk dat we blijven investeren in kwaliteit, zodat er geen gaten vallen in de kleinere dorpen. Dit kan betekenen dat op plekken die worden vernieuwd, minder woningen worden teruggebouwd.

Kwaliteitsopgave

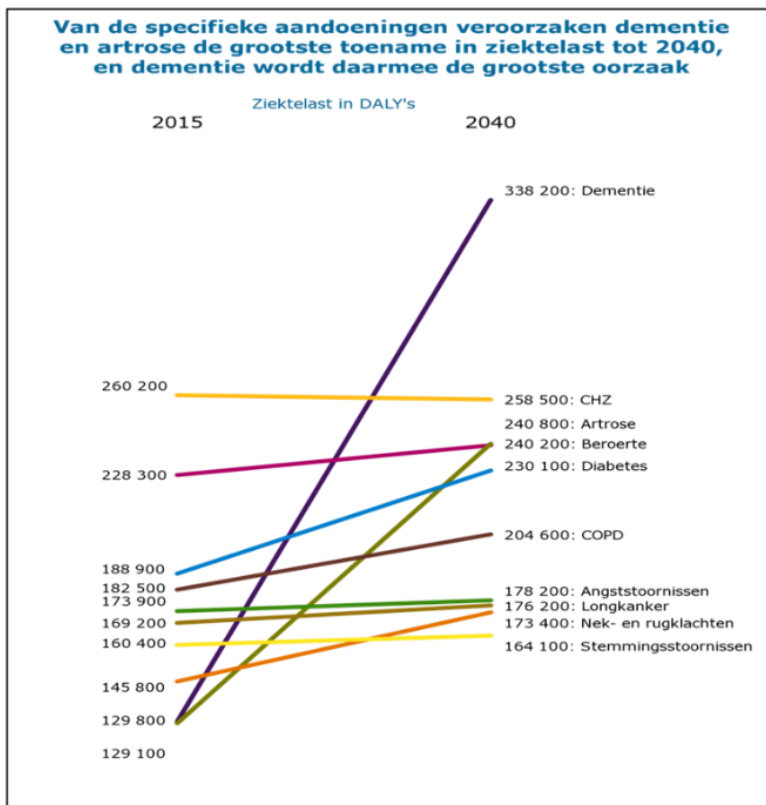
Op de woningmarkt is steeds meer sprake van een kwaliteitsopgave. De bestaande woningvoorraad moet ook in de toekomst geschikt blijven voor de bevolking die er dan is. Omdat er in de toekomst meer ouderen zijn en deze langer thuis wonen, moeten meer woningen geschikt levensloopbestendig worden gemaakt of worden aangepast op een toenemende zorgbehoefte. Daarnaast is er nu een grote groep ouderen waarvan de woningen in de toekomst op de woningmarkt komen. Hoe zorgen we ervoor dat die woningen verkoopbaar blijven?

De woonomgeving moet worden aangepast aan veranderende omstandigheden

Daarnaast is het belangrijk dat de woonomgeving aantrekkelijk is en dat die wordt aangepast aan veranderende omstandigheden. De vergrijzing vraagt op bepaalde plekken om een andere inrichting van de openbare ruimte. Ouderen die slecht ter been zijn of dementerend, bewegen en oriënteren zich op een hele andere manier dan kinderen en jonge mensen. Omdat kinderen graag samen spelen, moeten in verschillende wijken en dorpen het aantal speeltuinen in overeenstemming worden gebracht met het toekomstige aantal kinderen.

Gevolgen van vergrijzing voor de volksgezondheid

In de komende jaren heeft de vergrijzing gevolgen voor de gezondheid en het gebruik van voorzieningen. Doordat de babyboomgeneratie de pensioengerechtigde leeftijd bereikt en mensen langer leven, neemt de bevolkingsgroep ouder dan 65 sterk toe. Doordat we ouder worden, blijven we langer vitaal. Wel ontstaan er meer chronische aandoeningen. Dementie en artrose veroorzaken de grootste toename in ziektelast tot 2040. In de leeftijdscategorie boven 75 jaar verwachten we dat eenzaamheid een groter probleem wordt.



Figuur 3.3 Ontwikkeling van specifieke aandoeningen tot 2040
(bron: Riva, Volksgezondheid Toekomst Verkenning 2018)

Gevolgen vergrijzing en ontgroening voor de leefbaarheid

Daarnaast zijn vergrijzing en ontgroening van invloed op de leefbaarheid in dorpen en wijken. Voorzieningen staan onder druk doordat de bevolking vergrijst en het aantal basisschoolleerlingen afneemt. Uit de Herijking toekomstperspectief Huisvesting Basisonderwijs blijkt dat in 2030 het aantal basisschoolleerlingen afneemt van 4412 tot 3676 leerlingen (een afname van 17%). Belangrijke kanttekening hierbij is dat de leefbaarheid niet alleen afhangt van de voorzieningen. Leefbaarheid hangt ook samen met onderwerpen als woongenot, veiligheid, sociale cohesie en elkaar kennen.

Voorzieningen kunnen in de komende jaren onder druk komen doordat het aantal de bevolking vergrijst en het aantal basisschoolleerlingen afneemt. Om het voorzieningenniveau in stand te houden, is samenwerking en op sommige plekken samenvoeging noodzakelijk. In het onderwijshuisvestingsplan (2016) worden op dit gebied verschillende haalbaarheidsonderzoeken aangekondigd.

Gezondheid en de leefomgeving

De gezondheid wordt door veel factoren beïnvloed. Volgens onderzoek van het RIVM wordt (landelijk) een groot deel ziekte last bepaald door roken (13,1%). Ongeveer 5,7% van de ziekte last wordt bepaald door een ongezond milieu (lokale cijfers ontbreken). Een aanzienlijk deel daarvan is te relateren aan fijnstof-uitstoot van verkeer en industrie. Daarnaast hebben een aantal andere oorzaken van ziekte last een relatie met de fysieke leefomgeving, zoals een gebrek aan lichamelijke beweging (3,5%) en/of overgewicht (5,2%).

Mobiliteit veranderd

Voor langere ritten wordt vooral de auto gebruikt, zodat 75% van het gereisde aantal kilometers voor rekening van de auto komt. Mensen verplaatsen zich over steeds grotere afstanden per dag en de (auto)mobiliteit blijft toenemen. De samenleving en de techniek blijven veranderen. Mensen worden mobieler, bezit wordt minder belangrijk en de samenleving organiseert meer dingen zelf. Daarnaast zijn er nieuwe technieken op het gebied van duurzaam vervoer en doen op de langer termijn de zelfrijdende auto's wellicht hun intrede. De verhouding autoverkeer/langzaam verkeer wordt gezien als een belangrijk gezondheidsvraagstuk voor Heerenveen, waarbij Heerenveen de ambitie heeft om fietsstad te worden. Doordat e-bike in opkomst is, kan de fiets ook voor langere ritten (>7,5 km) concurrerend worden met de auto.

Organisatiekracht in de samenleving neemt toe

De samenleving transformeert van een centraal en top-down aangestuurde samenleving naar een decentrale, bottom-up samenleving waarin nieuwe verbanden en netwerken zich sterk ontwikkelen. Mensen zijn mondiger en meer deskundig, o.a. doordat veel kennis digitaal toegankelijk is.

Een andere ontwikkeling die speelt is die van een terugtrekkende overheid waarbij verantwoordelijkheden steeds meer worden teruggelegd bij de dorpen en individuen en ondernemers. Burgers en ondernemers nemen hierdoor ook steeds vaker zelf het initiatief om hun leefomgeving aan te passen aan hun wensen.

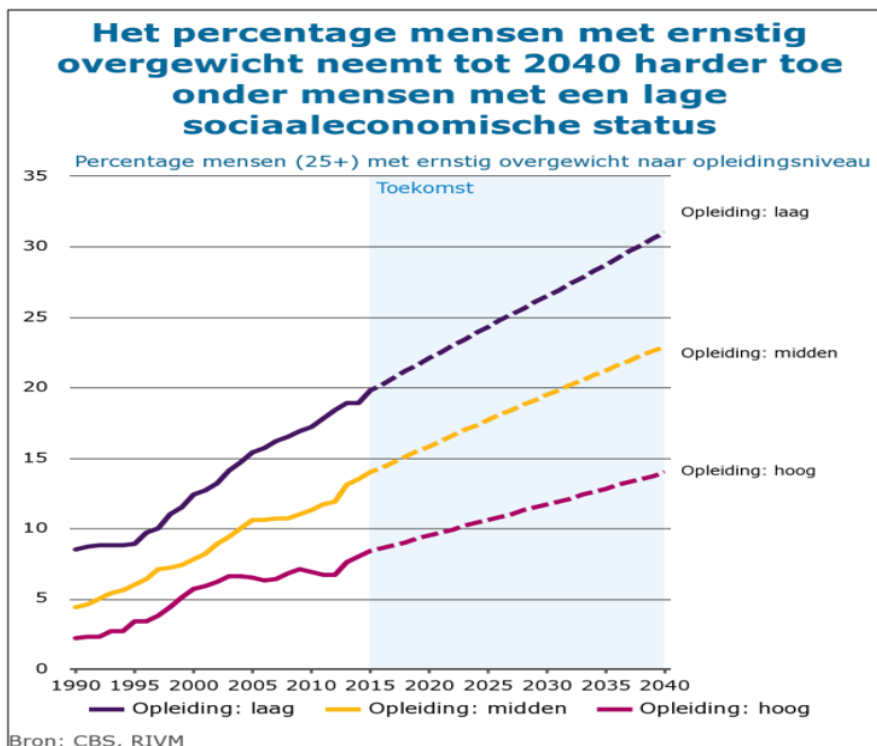
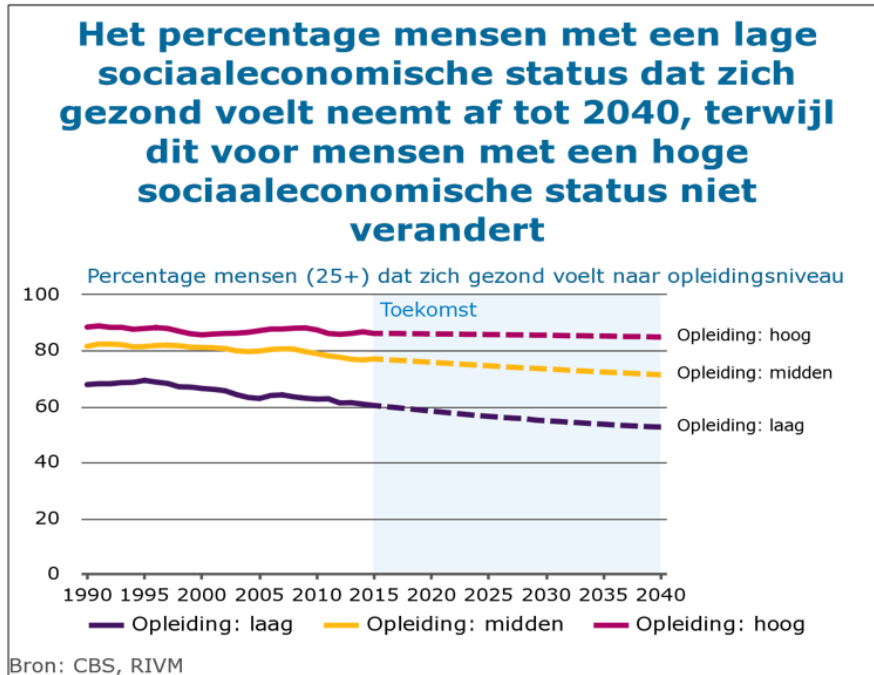
Verschillen tussen bevolkingsgroepen en regio's nemen toe

Niet iedereen lukt het om aan te haken. Verschillen tussen bevolkingsgroepen in de samenleving nemen toe: tussen jong en oud, arm en rijk, hoger opgeleiden en lager- en middelbaar opgeleiden. Dat manifesteert zich onder meer in levensstijl en gezondheid, kwaliteit van de eigen leefomgeving, vrijetijdsbesteding en deelname aan de samenleving.

De beroepsbevolking van Heerenveen kent grote verschillen in opleidingsniveau en inkomensniveau. Het opleidingsniveau is laag, maar Heerenveen heeft ook gemiddeld het hoogste inkomen van Friesland. Eén op zes

inwoners heeft een uitkering, maar het aantal bijstandsuitkeringen neemt recent in snel tempo af (van 1.450 in 2017 naar 1.250 nu).

Een maatschappelijke tweedeling tekent zich af, zowel sociaaleconomisch als maatschappelijk-cultureel. Ook gezondheidsverschillen tussen laag- en hoog opgeleide bevolkingsgroepen nemen toe. Mensen met een lager opleidingsniveau voelen zich minder vaak gezond en hebben vaker last van overgewicht.



Figuur 3.4 Gezondheidsverschillen tussen mensen met een hogere en lagere opleiding nemen toe

De tweedeling manifesteert zich ook ruimtelijk

Groepen mensen wonen in verschillende wijken, waardoor de mogelijkheden van interactie beperkt zijn en de tweedeling zich versterkt (segregatie)². Het systeem van passend toewijzen zorgt ervoor dat er minder diverse groep huurders in een buurt komt te wonen. Mensen met een kleinere portemonnee zijn aangewezen op de goedkoopste categorie huurwoningen, terwijl mensen met een middeninkomen niet meer in de sociale verhuur terecht kunnen. Daarbij komt dat er meer mensen met psychische en sociale problematiek verwacht worden, die zijn aangewezen op de sociale huurvoorraad. Dit alles leidt ertoe dat de leefbaarheid onder druk staat.

Maar ook regionaal zien we fragmentatie: tussen zich snel ontwikkelende steden met kennisintensieve bedrijven en hoogwaardige voorzieningen, en regio's met een krimpende bevolkingsomvang, vergrijzing, ontgroening en tanende voorzieningen.

² SCP, Sociaal en Cultureel rapport, 2014, Verschil in Nederland, 2014; SCP, Niet buiten de burger rekenen, 2016.

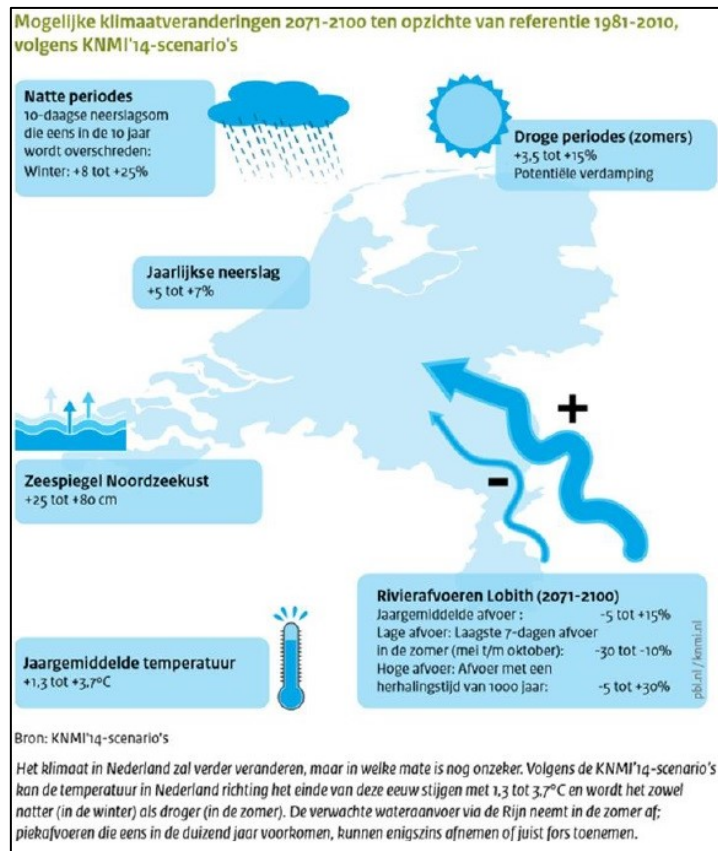
3.2 Klimaatverandering en uitputting natuurlijke voorraden

Klimaatverandering

Van de fysieke factoren is de wereldwijde klimaatverandering de meest ingrijpende: de gemiddelde temperatuur op aarde stijgt door de uitstoot van broeikasgassen (CO₂). De zeespiegel stijgt mee. Uit de KNMI scenario's van 2014 blijkt dat de stijging van de gemiddelde temperatuur tot 2050 in Nederland kan variëren van 1,3 tot 3,7 graden Celsius; op basis hiervan houdt KNMI rekening met een zeespiegelstijging van 25 tot 80 cm in 2085.

Ook op land heeft klimaatverandering allerlei gevolgen:

- Zo verdubbelt naar verwachting het aantal tropische dagen in 2050 ten opzichte van 2015;
- Klimaatverandering leidt in de zomers tot versnelde opwarming van versteende gebieden; de zogenaamde hittestress. Hittestress treedt voornamelijk op in oudere woonwijken, bedrijventerreinen en stadscentra met publieke voorzieningen (bijvoorbeeld ziekenhuizen) waar mensen wonen en verblijven. Het centrum van Heerenveen wordt nu al ervaren als een warme plek. Ook in dorpen als Akkrum en op bedrijventerreinen kan de gebouwde omgeving leiden tot een hogere (gemiddelde) temperatuur in de zomer;
- In de wintermaanden zal het meer regenen; in de lente en zomer minder, maar als het regent, regent het wel heviger. Daarmee nemen de risico's op wateroverlast in lage delen van het landelijk gebied en in stedelijk gebied toe. Zeker voor Fryslân, waarvan bijna 2/3 deel beneden NAP ligt, zijn maatregelen nodig om de veiligheid te kunnen blijven garanderen. Bodemdaling vergroot deze risico's;
- Extremer weer kan ook leiden tot meer ziekten en plagen, met nadelige consequenties voor landbouw en volksgezondheid;
- Andere gevolgen zijn versnelde bodemdaling en paalrot in veengebieden, en beperkte mogelijkheden voor doorspoeling met zoet water zijn; veendijken kunnen door langdurige droogte beschadigd raken.



Figuur 3.5 Mogelijke gevolgen van klimaatverandering

Energietransitie

Klimaatverandering en de (inter-)nationale afspraken die hierover zijn gemaakt, maken de transitie naar hernieuwbare en schone energie tot een urgent vraagstuk. Het jaarlijkse energieverbruik binnen de gemeente Heerenveen bedraagt momenteel ruim 5.000 TJ waarvan ruim 2.000 TJ gebruikt wordt voor transport, ca. 1.280 TJ door particulieren en 1.900 TJ voor het bedrijfsleven. Een groot deel van de huidige energiemix bestaat uit brandstoffenverbruik ten behoeve van transport (38%) en aardgas dat wordt gebruikt voor de industrie, warm water en de verwarming van gebouwen (42%). Een kleiner aandeel bestaat uit elektriciteit. Ongeveer 4% van de energie wordt duurzaam opgewekt, waarbij houtkachels en biobrandstoffen in transport samen een aanzienlijk deel beslaan (ca. 60%).

In de toekomst verwachten we dat een deel van de energietransitie kan worden bereikt door energiebesparing. Voor de resterende energievraag zijn verschillende opties denkbaar, waarbij de verwachting is dat een deel van de benodigde energie voor vervoer en verwarming straks wordt geleverd door middel van elektriciteit.

De gevolgen van deze transitie zullen hoe dan ook te zien zijn in het straatbeeld en in het landelijk gebied. De bovenstaande figuur geeft een indicatie van de hoeveelheid zonnepanelen, windmolens, geothermie of biomassa die nodig is om voldoende elektriciteit, warmte en brandstof te leveren voor de gemeente.

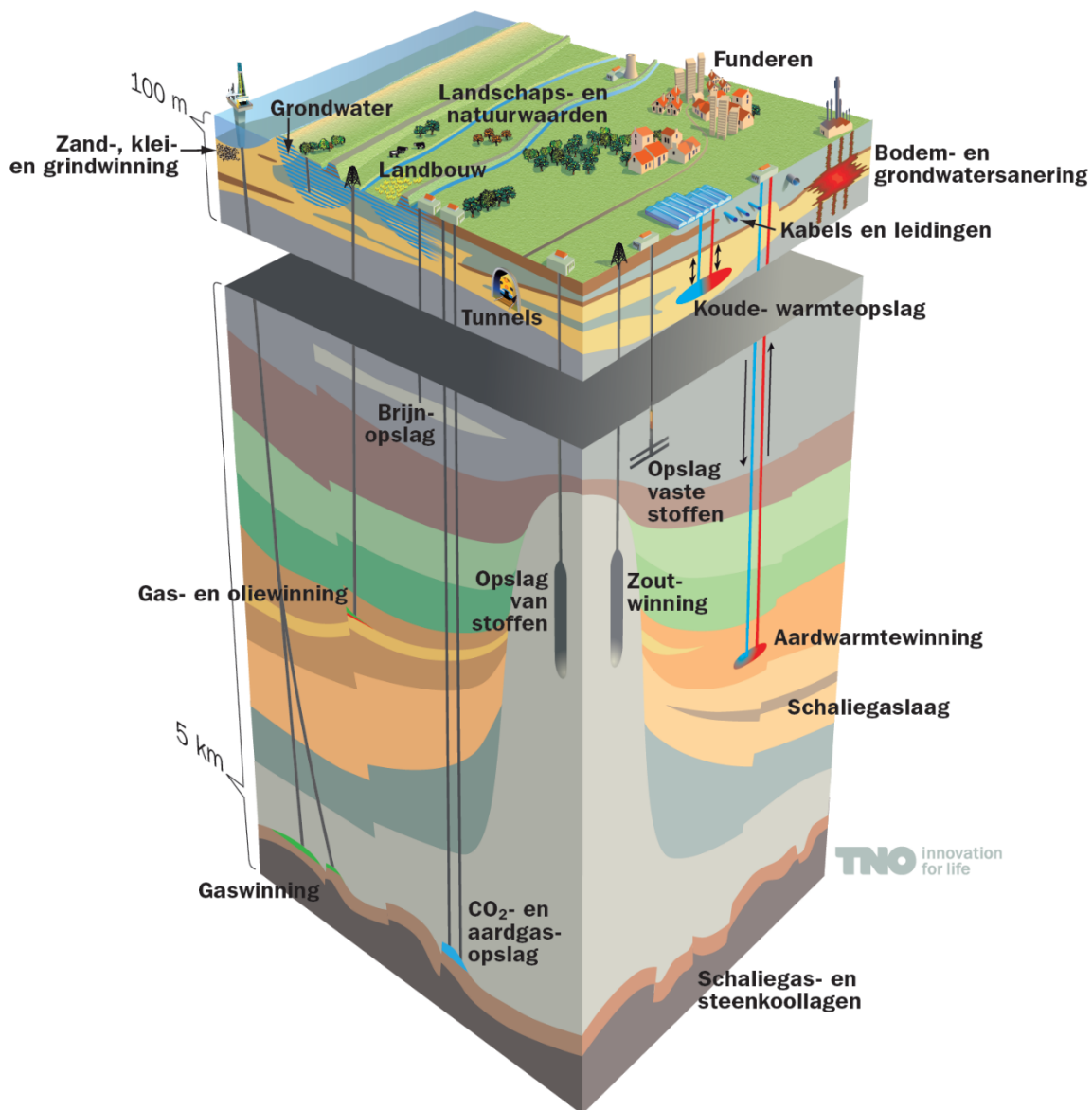


Figuur 3.6 de opgave op het gebied van de energietransitie is ook een ruimtelijke opgave

Het wordt drukker in de bodem en ondergrond

Het wordt drukker in de ondergrond. In de diepe ondergrond kunnen ruimteclaims voor gaswinning, geothermie en drinkwaterwinning elkaar bijten. Het Rijk heeft daarom met de Structuurvisie Ondergrond (STRONG) een stap gezet in de ordening van de diepe ondergrond. Meer aan de oppervlakte zoeken we ruimte voor waterberging, bomen, kabels en leidingen. Daarnaast willen we nieuwe netten aanleggen om energie te transporteren (warmtenetten, verzwaarde elektriciteitsnetten) en om te communiceren (glasvezel).

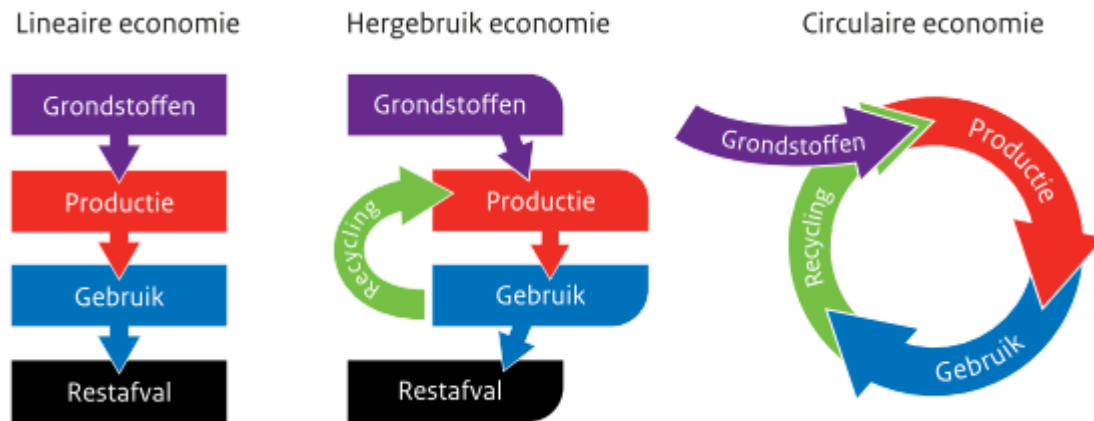
De energietransitie vraagt om een nieuwe ordening van de ondergrond: wat doen we met de gasleidingen? Hoe zorgen we er voor dat de warmtenetten en drinkwaterleidingen voldoende uit elkaar liggen zodat deze niet opwarmen? Hoe gaan we om met “verweesde” kabels en leidingen waarvan we niet precies weten of ze in gebruik zijn en die wel ruimte innemen? Daarnaast zitten er verschillende waarden in de ondergrond die we willen benutten voor maatschappelijke opgaven of willen beschermen voor ons nageslacht (zie paragraaf 3.2).



Figuur 3.7 Schematische dwarsdoorsnede van de bodem en ondergrond

Transitie naar een circulaire economie

Onze economie is ingericht volgens een lineair model: grondstoffen worden onttrokken aan de natuur, verwerkt tot producten en na gebruik worden afgevoerd als afval. Door uitputting van natuurlijke voorraden, worden bepaalde grond- en hulpstoffen op termijn schaars en zijn onaanvaardbare kostenstijgingen het gevolg. Schaarste en milieudruk vragen om een economisch model dat is ingericht op hergebruik en waarin afval niet meer bestaat; een circulaire economie.



Figuur 3.8 Van lineaire naar circulaire economie

Vitaliteit van het landelijk gebied

Hetzelfde geldt in zekere zin voor de vitaliteit van het landelijk gebied. De mens is door de eeuwen heen uitstekend in staat gebleken om zijn omgeving naar zijn hand te zetten. Door ingrepen als inpolderen, land bewerken, bebouwen, waterbeheer, maaien en begrazen zijn de huidige cultuurlandschappen gevormd. Door dit soort ingrepen zijn natuurlijke evenwichten verstoord waardoor we nu voor nieuwe opgaven komen te staan, denk aan de degradatie van ecosystemen en afname van de biodiversiteit. Door ruilverkaveling en het vergroten van percelen zijn kenmerkende landschapselementen als houtsingels en slotenpatronen op verschillende plekken verdwenen.

Bodemvruchtbaarheid en bodemverdichting

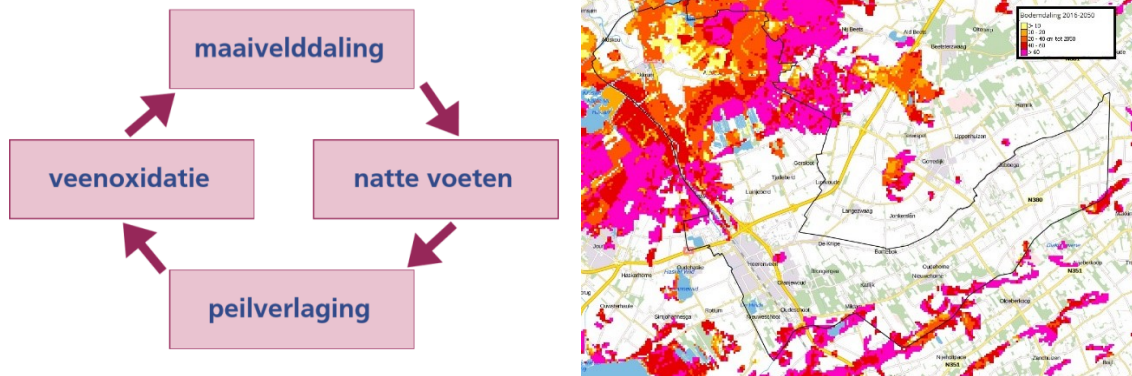
Op sommige plekken wordt de natuurlijke bodemvruchtbaarheid aangetast en de (mineralen)balans in de grond verstoord. Naast uitputting van de grond is bodemverdichting een probleem voor het functioneren van het natuurlijk bodemsysteem. Door bewerking met zware machines is de bodem verdicht, waardoor de bovenste grondlaag als het ware als een deksel op de lagen daaronder ligt. Gevolg is dat deze bovenlaag slecht water en lucht doorlaat.

Dit speelt met name op veenbodems, waar de grond makkelijk wordt samengedrukt. Een gezonde bodem moet makkelijk een bui van 40 tot 50 mm water op een dag kunnen absorberen. Verdichting zorgt ervoor:

- dat het meeste water rechtstreeks naar de sloot wordt afgevoerd;
- weinig water wordt toegevoegd aan het grondwater er weinig vocht wordt vast gehouden;
- dat door een tekort aan doorworteling er ook onvoldoende volume aan poriën in de bodem aanwezig is, waardoor er maar in geringe mate sprake is van capillaire opstijging van grondwater. Deze twee zaken maken dat de bodem direct ónder de verdichte bovenlaag droog komt te liggen en zelfs in de winter droog blijft.

De bodem rond Aldeboarn en de Deelen daalt door veenoxidatie

Door ontwatering van het veen daalt de bodem in het gebied rondom Aldeboarn en de Deelen. De effecten van bodemdaling zijn onomkeerbaar en ingrijpend voor de inrichting en het gebruik van het gebied, en daarom ook voor de mensen die er wonen, werken en recreëren. Wanneer we het huidige beleid en de huidige maatregelen doorzetten is het veen over honderd jaar nagenoeg verdwenen.



Figuur 3.9 De veenbodembod daalt door een cyclisch proces van maaiveldddaling, peilverlaging en veenoxidatie

De veenweideproblematiek leidt tot verschillende effecten voor de leefomgeving:

- Verdroging van hoger gelegen natuurgebieden (zoals de Deelen) en landbouwgronden;
- Versnippering van het waterbeheer;
- Droogstaande fundering;
- Verzakkende wegen en riolering;
- 30% van de Friese CO₂-uitstoot komt door afbraak van het veen in Friesland;
- Afname bodemvruchtbaarheid;
- Verdwijnen landschappelijke kenmerken, archeologische waarden en natuurwaarden.

Terugloop van de biodiversiteit

In Nederland is de biodiversiteit teruggelopen naar ca. 15% van de oorspronkelijke, ongestoorde natuursituatie. Nederland voldoet nog niet aan de Europese doelstelling om soorten en habitattypen in gunstige staat te brengen en te houden. In Fryslân is vooral de afname van de aantallen weidevogelsoorten opvallend.

Door ontwatering van het veen zullen natuurwaarden die zijn gerelateerd aan de veenbodembod op termijn verdwijnen. Plantensoorten die gedijen in natte omstandigheden en vaak zeldzaam zijn, nemen af en voor weidevogels blijft minder voedsel beschikbaar (zie onderstand kader). Op de zandgronden zijn problemen met vermeting en verdroging aan de orde.

Op de lange termijn tast de vershraling van het landschap ook de economie in het gebied aan. Een landschap zonder onderscheidende kenmerken is niet aantrekkelijk om te wonen of te recreëren en op een bodem die zijn natuurlijke vruchtbaarheid verliest, kun je geen landbouw bedrijven. De afname van biodiversiteit, de aantasting van landschappen vragen daarom om een duurzame verdienmodellen voor het landelijk gebied.

Het landelijk gebied krijgt te maken met nieuwe ruimteclaims

Door nieuwe stedelijke functies is het landschap rondom Heerenveen de afgelopen decennia flink veranderd (bedrijventerreinen, woningbouw). Daarnaast zijn op verschillende plekken karakteristieke landschapselementen verdwenen door ruilverkaveling en schaalvergrotingsprocessen in de landbouw. Het landschap rondom Heerenveen staat onder druk door de ruimtevrage die nieuwe stedelijke functies met zich mee brengen. Voor het buitengebied van de gemeente geldt dat ook de energietransitie, aanpassing aan klimaatveranderingen en recreatie nieuwe ruimteclaims met zich meebrengen.

3.3 Technologische ontwikkelingen en verandering van de economie

Algemene trends op het gebied van arbeidsmarkt en economie

In het kennisdocument *Trends, cijfers en ontwikkelingen Friese Leefomgeving (2017)* worden een aantal mondiale ontwikkelingen in de mondiale economie benoemd die ook voor de fysieke leefomgeving op Friese schaal gevolgen kunnen hebben:

- Arbeid is mobieler en flexibeler geworden, mede door de digitale mogelijkheden. Mensen zijn minder gebonden aan een vaste werkplek, en werken vaker in wisselende verbanden (vast, flexibel en mengvormen). Vooral voor hoger opgeleiden heeft de arbeidsmarkt een internationaal karakter. Het zwaartepunt in de wereldeconomie verschuift, met name naar groeielanden in Azië;
- Er is een overgang naar een kenniseconomie (next economy) en er zijn allerlei technologische ontwikkelingen zoals digitalisering, robotisering, biotechnologie, drones en sensoren, virtual-reality en zelfrijdend vervoer. Nieuwe technologieën kunnen ertoe leiden dat banen verdwijnen, maar ze kunnen ook nieuwe werkgelegenheid opleveren;
- Mede onder invloed van de internationale concurrentie, zet schaalvergroting van bedrijven en in de landbouw en de onderzoekswereld door. Tegelijk ontwikkelen zich startups die meestal kleinschalig in nichemarkten beginnen en zich van daaruit ontwikkelen in netwerken met andere partijen;
- Op lokaal niveau werken bedrijven en instellingen steeds meer samen; fysieke nabijheid is hierbij van belang. Producenten en consumenten opereren in netwerken (fysiek, sociaal en digitaal) die onderling sterk verbonden zijn, van lokaal tot internationaal; dit zorgt voor sterke vermindering van marginale kosten³. Het maatschappelijke belang van toekomstbestendige en veilige infra- en informatiestructuren neemt daarmee toe.

De richting van deze ontwikkelingen is niet eenduidig. Tegenover schaalvergroting van bedrijven staan kleine vitale bedrijven die flexibel kunnen opereren, en naast globalisering en internationale concurrentie staan lokale en regionale samenwerking en netwerkverbanden. Duidelijk is wel dat informatie, kennis en technologische vernieuwingen de drijvende krachten zijn achter economische ontwikkeling.

Bedrijventerreinen en kantoren

Voor de toekomst wordt verwacht dat er minder kwantitatieve vraag is naar nieuwe bedrijventerreinen en kantoren. Er is vooral sprake van een vervangingsvraag. Ontwikkelingen als flexibel werken en de transformatie naar nieuwe, hoogproductieve bedrijvigheid leiden tot een kleinere ruimtevraag. Aan de andere kant ontwikkelen zich ook specifieke bedrijfsvormen die juist extra ruimte vragen.

In het Noorden is relatief veel ruimte beschikbaar. Vanwege de ligging aan snelwegen is Heerenveen in de noordelijke context interessant voor logistiek. We krijgen te maken met ontwikkelingen op het gebied van smart logistics (meer geautomatiseerde logistiek). De grootste nieuwe ruimtevraag valt te verwachten uit groothandel (bijvoorbeeld distributiecentra van webwinkels).

Kwantitatief gezien zijn er genoeg m² aan bedrijventerreinen in Fryslân om uit te geven tot 2030. Er blijkt dat vraag naar terreinen alleen op andere locaties en van een ander type is dan er beschikbaar is. In de nabije toekomst krijgt multimodaal goederenvervoer een steeds belangrijker rol. Goederenvervoer over water is een kosteneffectieve en relatief duurzame vorm van transport voor (bulk)goederen over afstanden groter dan circa 30 kilometer. Groei in activiteiten in de categorie 'circulaire economie' en 'biobased' (vaak met vervoer over water) vragen om meer ruimte. De toenemende congestie op de weg noodzaakt tot modal shift naar water/spoor.

³ The Zero Marginal Cost Society, Jeremy Rifkin, 2014.

Overige trends met betrekking tot bedrijventerreinen zijn de volgende:

- Beschikbaarheid van arbeid en kennis, bereikbaarheid en uitstraling steeds belangrijker;
- Levenscyclus van bedrijventerrein wordt korter (steeds verandering nodig);
- Verschil tussen MKB en grootschalig neemt toe;
- Logistiek is ook in Fryslân een groeisegment;
- Productieprocessen worden ruimte efficiënter;
- Vraag naar bedrijventerrein vooral uit de traditionele sectoren;
- Functiemenging op bedrijventerreinen neemt toe (retail, leisure).

Detailhandel en horeca

Centrumgebieden krijgen te maken met grotere veranderingen op het gebied detailhandel en horeca. We noemen hier een aantal

- Online shopping is niet meer weg te denken uit het dagelijks leven van steeds meer Nederlanders. De groei zet zich onverminderd voort. De smartphone wordt meer en meer benut voor het doen van aankopen, zeker onder jongeren. De verwachting is dat deze groei doorgaat, hetgeen consequenties heeft voor het aantal fysieke winkelmeters;
- Blurring en branchevervaging. De grenzen tussen de verschillende productgroepen is aan het verdwijnen. Bouwmarkten verkopen ook planten, tuincentra verkopen tevens huishoudelijke artikelen. Inmiddels zijn er ook mengvormen met andere sectoren ('blurring'), zoals retail, horeca, cultuur en vermaak. Een voorbeeld hiervan is de bakker met lunchroom, maar ook zien we steeds vaker bijvoorbeeld kledingzaken of boekwinkels met een horecamogelijkheid;
- Wegvallen van het middensegment. Veel bedrijven die in het middensegment opereren hebben te kampen gekregen met een onvoldoende onderscheidend vermogen; vaak is de prijs/kwaliteitverhouding niet meer de juiste. Hierdoor zijn veel formules en bedrijven verdwenen, zoals V&D. Tijdens de economische recessie van de afgelopen jaren is een toename te constateren geweest van het aantal budgetwinkels en tweedehandswinkels;
- Beleving en identiteit. Wanneer de consument besluit tot het doen van aankopen in een winkelgebied, dan zijn het eigen gezicht en de beleving van het winkelgebied steeds belangrijker. De keus is groot voor de klant; men kiest voor een gebied waar het aangenaam vertoeven is. De klant wil meer dan in het verleden bewust en gezond eten en genieten. Zo zijn er saladebars in rap tempo bijgekomen, verse producten en kruiden in supermarkten in overvloed, en de bereiding van verse producten in een restaurant vindt plaats in het zicht van de klant.

Economie van het buitengebied verandert

In het buitengebied van Heerenveen zijn voornamelijk melkveebedrijven actief. Op een aantal plekken in het oostelijke deel van de gemeente komen ook kleinschalige akkerbouw- en tuinbouwbedrijven voor. Door schaalvergroting nemen de landbouwbedrijven af, terwijl het landbouwareaal veel geleidelijker afneemt. Het buitengebied is ook een plek waar we bewegen, sporten en ontspannen. Recreatie en toerisme wordt een steeds belangrijkere economische drager van het buitengebied. Bij ruimtelijke veranderingen liggen er daarom ook kansen om meer ruimte te creëren voor sporten, fietsen, wandelen, varen, roeien, vissen, survival, ATB-en en ruitersport.

Recreatie en toerisme

Op het gebied van recreatie en toerisme zijn verschillende trends en ontwikkelingen waar te nemen:

- Binnenlands toerisme groeit sterk
- Mensen gaan vaker op korte vakantie
- Kwaliteit en beleving nemen toe aan belang
- Opkomst deeleconomie. Denk aan Air B&B

Specifiek voor waterrecreatie zijn de volgende trends en ontwikkelingen relevant:

- Door vergrijzing is er een afnemende markt van traditionele watersporters;
- De vloot is in beweging. Zo resulteert de verschuiving van bezit naar gebruik in een groeiende verhuurvloot en een afname van het eigen boot bezit. Deelsegmenten als de zeilvloot zitten in een neergaande spiraal, maar (elektrische) sloepen en boardsporten als SUP (Stand UP Paddling) juist in de lift;
- Ook de behoefte van de waterrecreant is in ontwikkeling. De Waterrecreant wil meer dan varen alleen. Waar 'voorheen' het toeven op het water centraal stond, zoekt de waterrecreant nu meer beleving en gezelligheid. De waterrecreant wil de wal op om het achterland te verkennen en verblijft graag in een comfortabele verblijfslocatie die meer biedt dan de boot afmeren (Campervaarder met fietsen aan boord). Heeft de haven een hoge verblijfskwaliteit dan is het een aantrekkelijke uitvalsbasis om de omgeving te verkennen en verlengt de passant het aantal ligdagen.