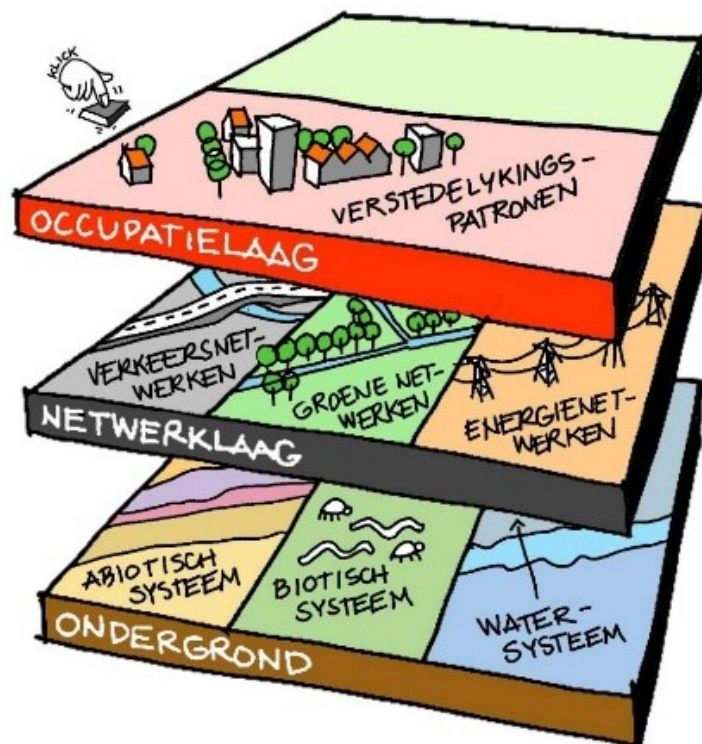


## 2 Omgevingskwaliteit op hoofdlijnen (toelichting kernkwaliteiten)

### 2.1 Inleiding

Het landschap in Heerenveen is voor een groot deel gevormd tijdens en na de laatste ijstijd. Door de hoogteverschillen en de verschillende bodemsoorten (zand, veen en klei) kent Heerenveen een grote diversiteit aan landschappen. Door ontginning en bebouwing is geleidelijk het landschap ontstaan zoals we dat nu kennen. In dit hoofdstuk beschrijven we de omgevingskwaliteit aan de hand van drie lagen:

- Paragraaf 2.2 gaat over het natuurlijke bodem- en watersysteem die de ondergrondlaag bepaald (ondergrondlaag);
- Paragraaf 2.3 gaat over de verschillende (cultuur)landschappen en landschappelijke kernkwaliteiten die op deze ondergrond zijn ontstaan;
- Paragraaf 2.4 en 2.5 gaat over de grijze, groene en blauwe netwerken die op dit landschap zijn ontstaan (netwerklaag);
- Paragraaf 2.6 gaat over de cultuurhistorische waarden die samenhangen met de ontginning en bewoning van het gebied (occupatielaag);
- Paragraaf 2.7 tot en met 2.10 gaan over de verschillende functies en voorzieningen die in de loop in de gemeente zijn gevestigd (occupatielaag).

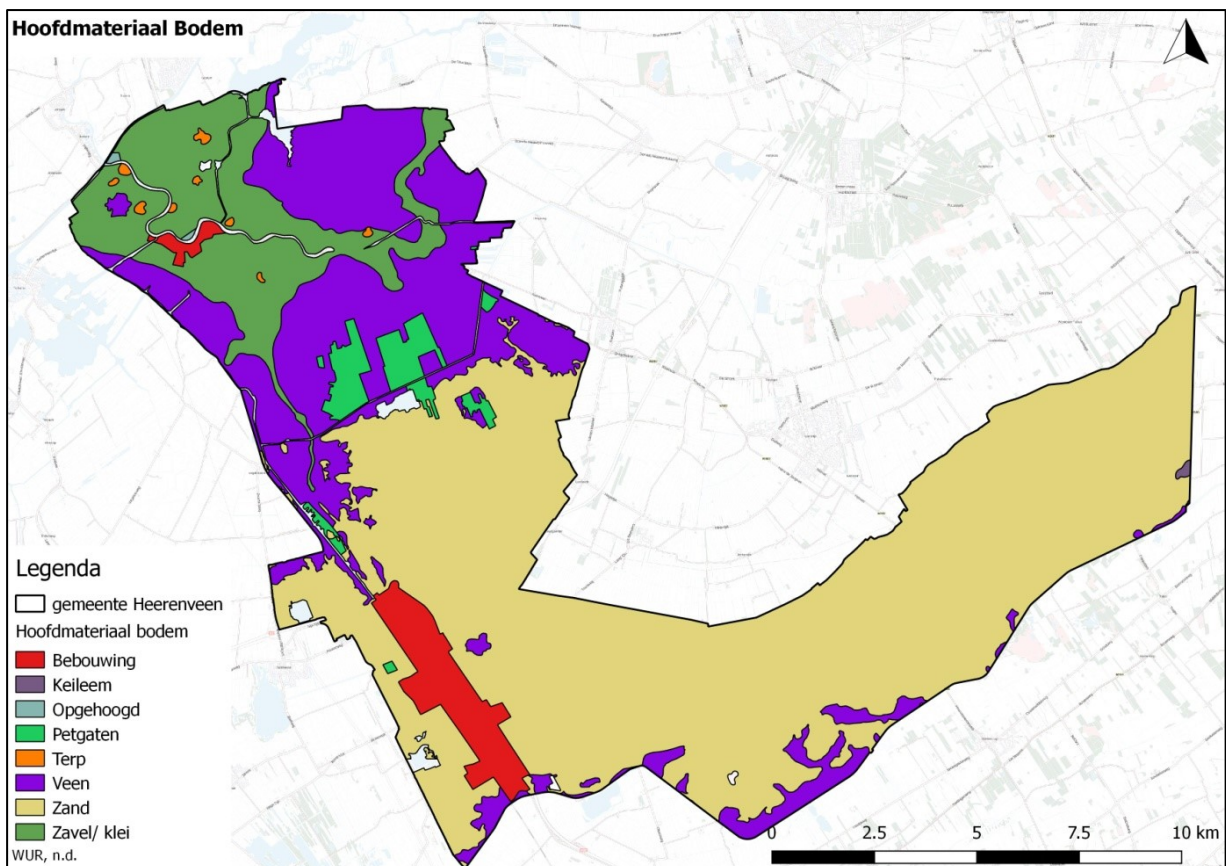


*De lagenbenadering*

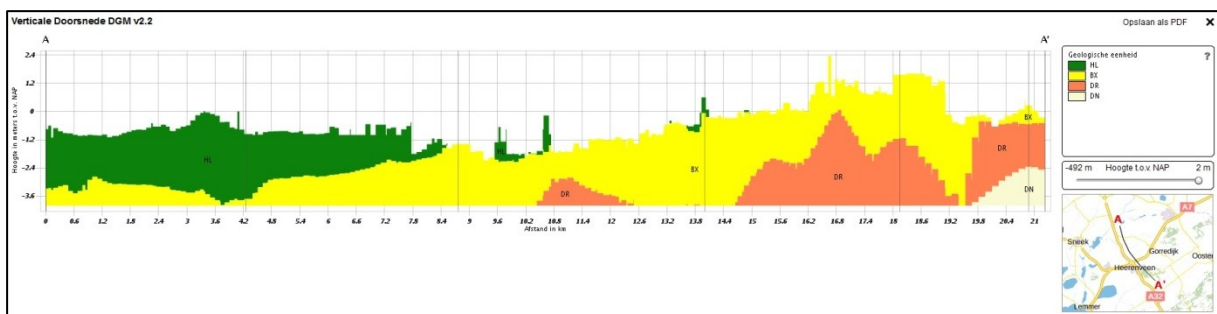
## 2.2 Natuurlijk bodem- en watersysteem

### Ontstaan van het landschap

Het landschap van de gemeente Heerenveen is vooral gevormd door de laatste ijstijden, de daarop volgende veenvorming en vervolgens door de ontginning van het veen. De hoogteverschillen in het landschap zijn ontstaan door de opstuwende werking van het landijs in de voorlaatste ijstijd (200.000 v. Chr.). In de dalen ontstonden riviertjes als de Tjonger, de Linde en het Koningsdiep. Later, in het Holoceen, werd het klimaat warmer en vochtiger waardoor de plantengroei toenam en op sommige natte plaatsen veen ontstond, zoals ook het geval was in de tussen de zandruggen gelegen laagten.



Hoofdmateriaal in de Bodem (bron: WUR)



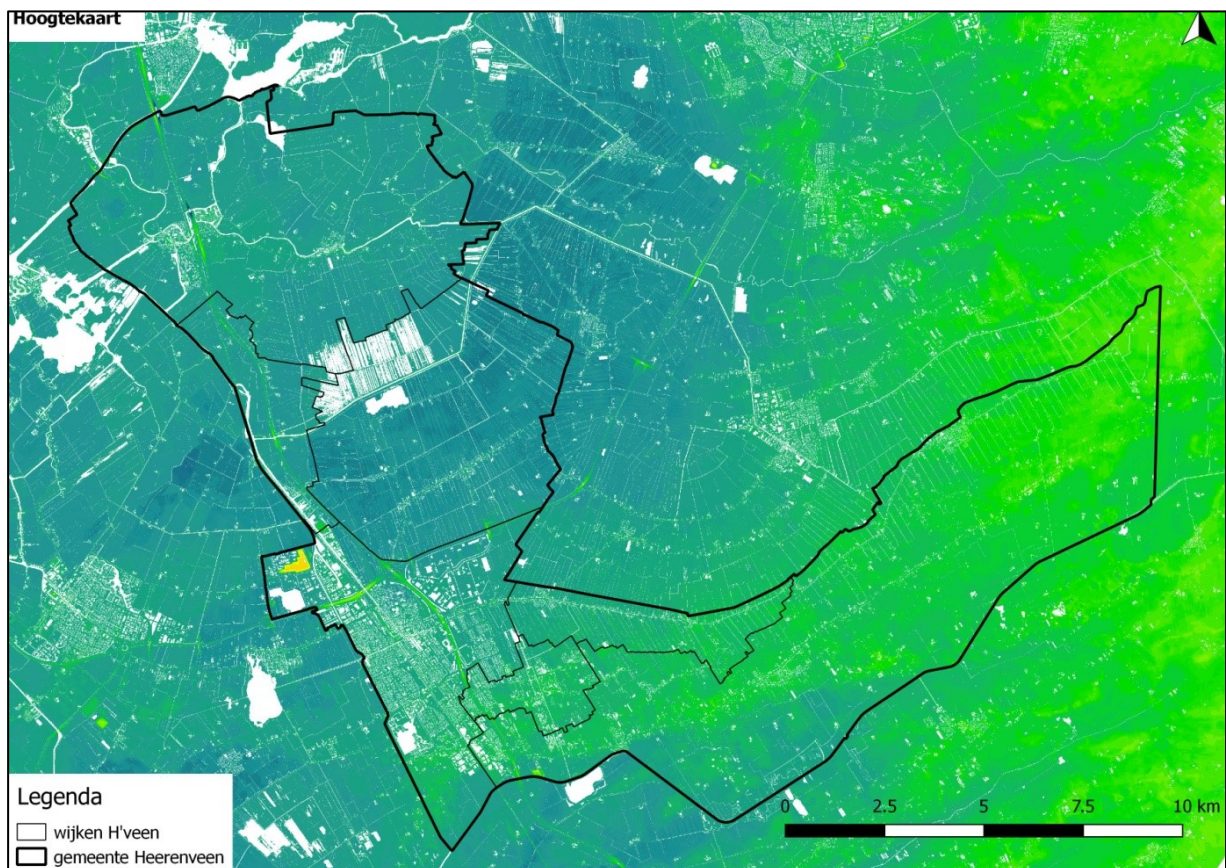
Dwarsdoorsnede van de bovenste 4 meter in Nz-richting (Aldeboarn-Mildam), (bron: Dinoloket)



### Maaiveldhoogte / bodemopbouw

In de figuur 3.3 is het bodemprofiel in de gemeente te herkennen. In het noorden wordt de bovenste laag gevormd door veen- en kleiafzettingen uit het holoceen, terwijl in het zuiden van de gemeente dekzand uit het pleistoceen aan de oppervlakte ligt. De bodemopbouw in het oostelijke deel van de gemeente wordt bepaald door de dekzandrug die van oost naar west loopt (het Drents Plateau).

De hoogteligging van oost naar west neemt af van circa 4 à 6 m tot 0 à 1 m in het beekdal van de Tjonger. Bij Katlijk en de Kiekenberg liggen plaatselijk zandopduikingen van 5 à 7 m boven NAP. De laagst gelegen delen van de gemeente zijn de veenpolders tussen het gebied de Deelen en het ontginningslint Terbant, Tjalleberd, Luinjeberd en Gersloot. De polders liggen vrij vlak, op een hoogte van circa 1,5 tot 2 m beneden NAP. Het veen is hier grotendeels weggegraven, waardoor de polders behoren tot de laagst gelegen polders in Friesland.



Maaiveldhoogte (bron: AHN)

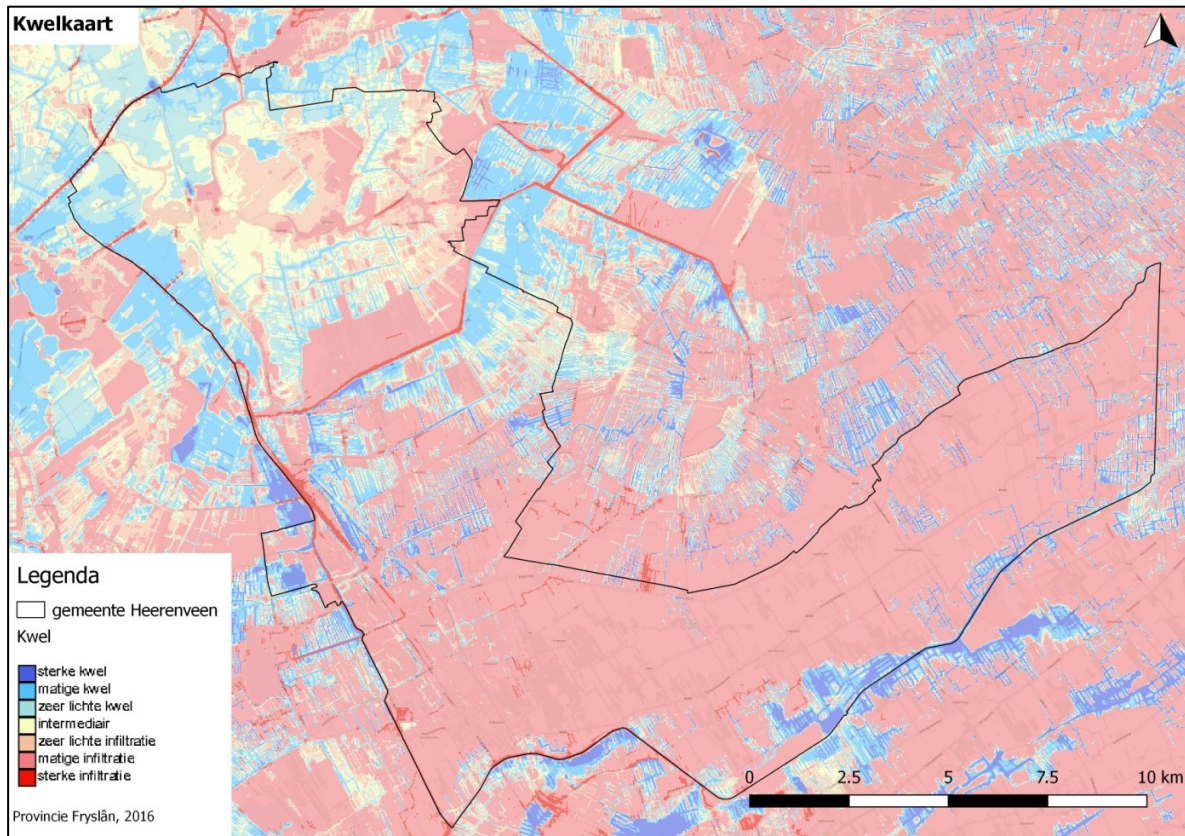
### Geohydrologie

Vanaf de hogere zandgronden van het Drents Plateau treedt een grondwaterstroming op in de richting van de laaggelegen polders in het midden van Friesland. Dit systeem wordt gevoed door neerslag op de hogere zandgronden, die inziigt in de diepere onder grond.

Via de diepe ondergrond stroomt het geïnfiltreerde regenwater richting de laaggelegen polders, beekdalen en andere laaggelegen terreinen. Alleen op plaatsen waar de keileemlaag ontbreekt treedt het diepe grondwater omhoog en is sprake van 'opkwellend' grondwater ofwel kwel. In de gemeente

Heerenveen is vooral sprake van kwel in het beekdal van de Tjonger en in de laaggelegen veenpolders ten noorden van Tjalleberd en Luinjeberd. Het diepe grondwater heeft over het algemeen een goede kwaliteit, is rijk aan mineralen (vooral kalk en ijzer) en is - omdat het in de bodem allerlei mineralen en stoffen heeft opgenomen - niet zuur maar eerder basisch.

Het grondwater in het eerste en tweede watervoerende pakket stroomt in noordwestelijke richting. Het zoet-/brakgrensvlak (chloridengehalte van 150 mg/L) bevindt zich op circa 200 meter onder het maaiveld. Dit betekent dat het grondwater in het eerste en tweede watervoerende pakket zoet is.



*Infiltratie en kwel (bron: Provincie Fryslân)*

### Waarden in de bodem en ondergrond

Naast verschillende functies in de bodem en ondergrond, heeft de bodem verschillende waarden die voor de toekomstige generaties van belang kunnen zijn:

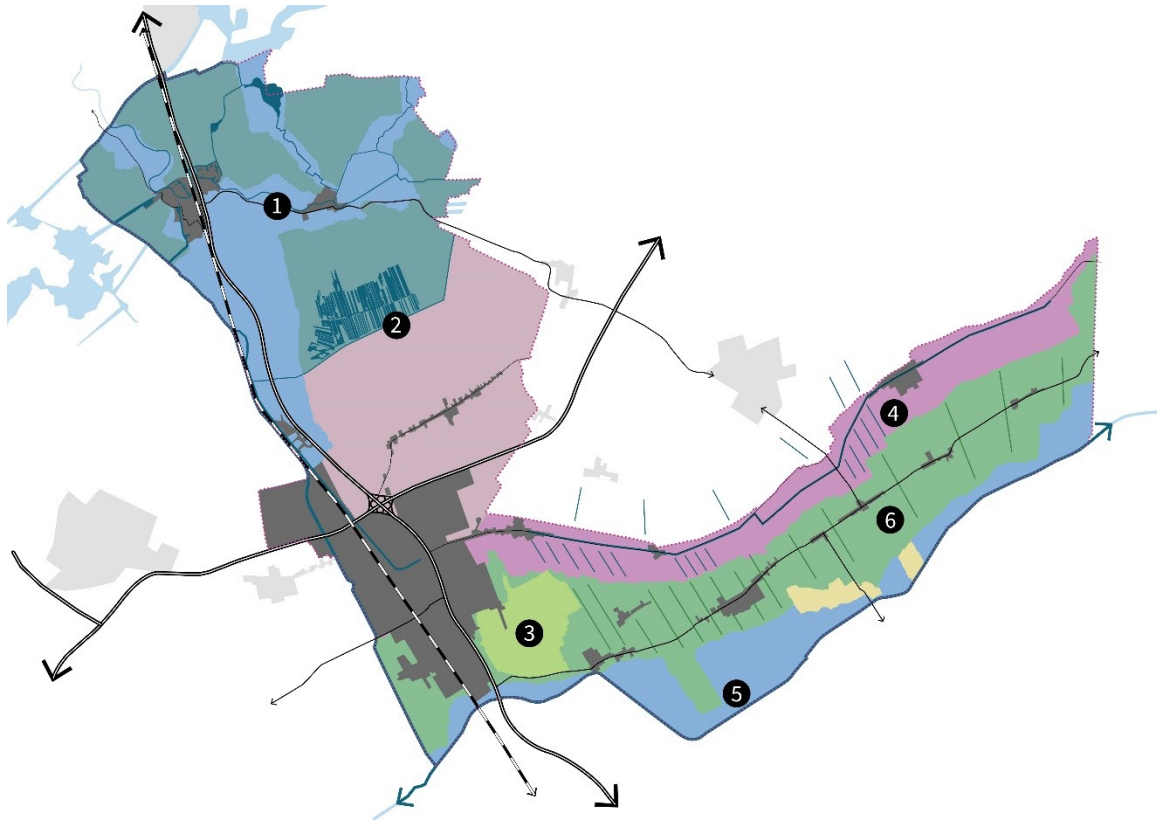
- Regenwater infiltreert op hoger gelegen gronden in de bodem, blijft in de ondergrond zitten of komt na een bepaalde verblijfstijd weer als kwelwater aan de oppervlakte. Diep grondwater heeft soms een verblijfstijd van eeuwen of duizend jaren in de ondergrond voordat het wordt opgepompt als drinkwater. Doordat het water door de verschillende bodemlagen wordt gefilterd is het zeer schoon. Met een toenemende zeespiegel en de invloed van verzilting, wordt dit schone, zoete grondwater gezien als een belangrijke strategische reserve voor de toekomst. De Rijksoverheid heeft daarom in de Structuurvisie Ondergrond een reservering opgenomen van het grondwater onder een groot deel van Zuid-Friesland;



- De ondergrond heeft een energetisch potentieel. Een groot deel van Heerenveen is geschikt voor de (ondiepe) opslag van warmte- en koude. De potentie en voor (diepe) geothermie is hoger rondom Heerenveen en aan de oostkant van de gemeente.
- Het waterbergend vermogen van de bodem wordt bepaald door het verschil tussen het grondwaterpeil en het maaiveld. Op de zandgronden is dit vermogen veel groter dan in de lager gelegen veengebieden;
- De mate waarin de bodem vocht vasthoudt en in droge periodes levert aan planten wordt het vochtleverend vermogen genoemd. Dit vermogen is onder andere afhankelijk van het bodemmateriaal, de hoeveelheid vocht die van uit het grondwater capillair kan opstijgen en de bewortelingsdiepte van de planten.  
Het gehalte organische stof is van invloed op het vochtleverend vermogen van de bodem. Gronden met een hoog organisch stof-gehalte, zoals veenbodems, kunnen langer vocht vasthouden dan zandbodems;
- Doordat de bodem water vasthoudt, heeft deze een temperatuurregulerende functie. Op plekken waar meer water wordt vastgehouden, wordt de oppervlaktetemperatuur gedempt. Dit geldt overigens ook voor oppervlaktewater, planten en bomen. Dit betekent dat het in de zomer koeler is en in de winter milder. Dit is een belangrijk gegeven bij het tegengaan van hittestress.
- De bodem is samen met het lokale grondwatersysteem bepalend voor het ecosysteem boven de grond. De bodem bevat organische stof waarmee micro-organismen en planten zich voeden. Het bodemleven is samen met andere factoren vervolgens bepalend voor de gewassen die op deze bodem kunnen groeien en het ecosysteem dat daarop kan ontstaan. Vruchtbare bodems zijn in Heerenveen vooral de veen- en kleigronden aan de noordkant van de gemeente;
- Door het toevoegen van organisch materiaal aan de bodem, wordt koolstof opgeslagen in de landbouwbodem. Een gemiddeld Nederlands landbouwperceel op zand of klei bevat per hectare gemiddeld 50-100 ton C (ofwel ongeveer 200 – 400 ton CO<sub>2</sub>) in de bovenste 30 cm. Bodems kunnen dus fungeren als koolstofopslag;
- De draagkracht van de bodem is van waarde voor de fundering van gebouwen;
- De bouwlaag is van belang als archief van de ontstaansgeschiedenis (aardkundige waarden) en de bewonersgeschiedenis (archeologische waarden).

### 2.3 Landschappelijke diversiteit

Uniek aan de gemeente Heereveen (en omgeving) is de grote diversiteit aan landschapstypen. Er zijn zowel landschappen met een klei-, veen- en zandondergrond..



#### LEGENDA

■ beekdal van de Boorne, de Dracht en de Tjonger  
■ veenweidegebied  
■ veenpolder  
■ hoogveenontginning

■ woudontginning  
■ heideontginningen  
■ landgoederen landschap  
■ stedelijk landschap

— landschapsrichting besloten gebied  
— landschapsrichting open gebied  
■ water  
 spoorlijn  
 wegen



*Diverse landschapstypen in de gemeente Heereveen*

### Landschappelijke diversiteit en kenmerken

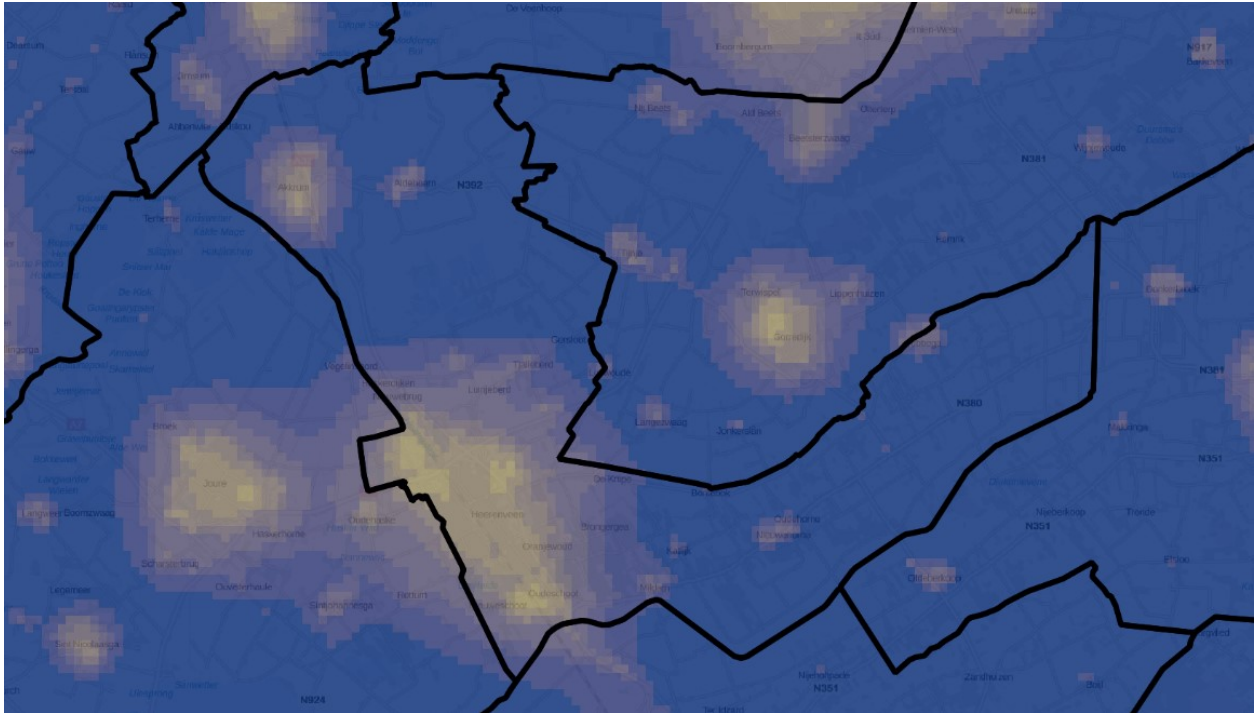
De verschillende manieren waarop de gebieden zijn ontgonnen en bebouwd en de doorsnijding met verschillende beekdalen geeft een divers geheel. Dit maakt het tot een aantrekkelijke gemeente om te wonen en te recreëren. De verbindingen met het Friese Merengebied geven volop gelegenheid voor watersporters, terwijl de bosgebieden populaire bestemmingen zijn om te recreëren. Er zijn verschillende landschapstypen onderscheiden die elk hun eigen kenmerkende elementen hebben (zie onderstaande tabel).

Landschapstype	Ruimtelijke structuren	Landschappelijke kenmerken
Woudontginning	Lintstructuren Nieuweschoot, Oudeschoot, Mildam en Nieuwehorne	Gesloten, kleinschalig landschapstype met houtwallen en lintvormige dorpen
Heideontginning		Rationale rechthoekige verkaveling
Landgoederenlandschap Oranjewoud	Laanbeplantingen, oprijlanen	Landgoederen. Landhuizen met historische tuinen. Afwisseling tussen bossen en open gebieden. Laanstructuren
Laagveenontginning (veenpolders en veenweidegebied)	Petgaten en legakkers. Dijken, vaarten en sloten.	Langgerekte strokenverkaveling. Grootschalige openheid. Ruime zichtlijnen. Langgerekte strokenverkaveling op de veengronden.
Hoogveenontginningen	Lintdorpen de Knipe, Bontebok en Jubbega. Compagnonsvaart met haaks daarop de wijken	Opstreckende verkaveling haaks op de turfvaarten. Wijken met elzensingels
Beekdal van de Tjonger	De Tjonger	Open gebied. Ruime zichtlijnen. Natte natuur. Struweel. Erven als puntelementen.
Beekdal van de Boorne	De Boorne met bijbehorende bedijking	Open landschap. Onregelmatige blokverkaveling in de klei-op-veengronden in het stroomdal van de Boorne

*Structuren en kenmerken per landschapstype (Regionale Landschapsvisie Zuidoost-Friesland 2018)*

### Donkerte en stilte

Donkerte en stilte zijn vooral kwaliteiten van het buitengebied. De Deelen is door de Provincie ook aangewezen als stiltegebied. In de omgeving van Heerenveen en de snelwegen komt de meeste lichtuitstoot voor.



*Lichtuitstoot en duisternis in de omgeving van Heerenveen*

## 2.4 Het blauw-groene netwerk

### Natuurnetwerk Nederland

Heerenveen is een groene gemeente. Naast het Natura 2000-gebied de Deelen zijn flinke stukken in de gemeente Heerenveen aangewezen als onderdeel van Natuurnetwerk Nederland (voorheen Ecologische Hoofdstructuur), als Ganzenfoerageergebied of Weidevogelkansgebied. Voorbeelden van deze natuurgebieden zijn het Ketliker Schar, de bossen bij Oranjewoud, de Kiekenberg en de Botmar.

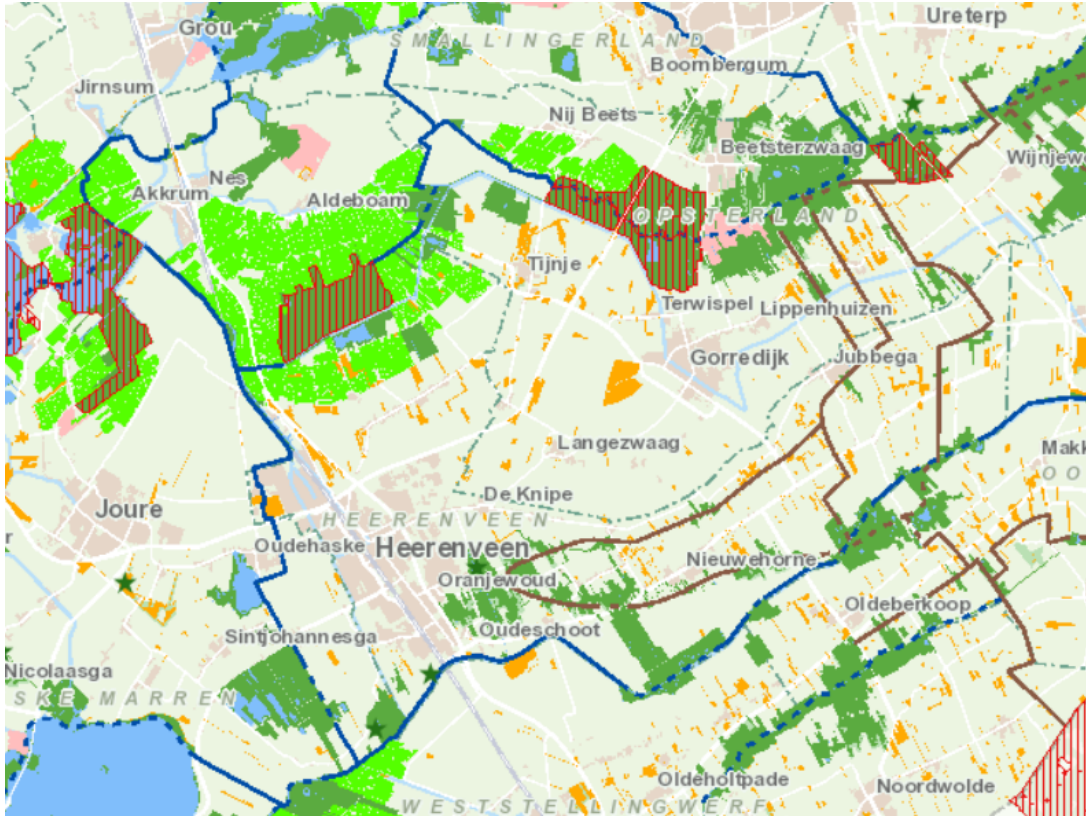
In het midden van het Heerenveense veenweidegebied ligt natuurgebied de Deelen. Het gebied maakt deel uit van een Europees netwerk van belangrijke natuurgebieden; Natura 2000. De Deelen is één van de gebieden in Friesland die het laatst verveend is en is aangewezen voor bijzondere vogelsoorten.

### Een sterke groenstructuur

Grote bos- en natuurgebieden bepalen het beeld voor de dorpen direct ten oosten van Heerenveen. Het landgoederenlandschap bij Oranjewoud ligt dicht bij de hoofdplaats Heerenveen en is een geliefd uitloopgebied. Het woudontginningslandschap met groene houtsingels loopt door tot in de hoofdplaats Heerenveen en bepaalt het groene beeld in wijken als Skoatterwâld, de Akkers en de Heide.

Ook in de naoorlogse wijken en langs de hoofdontsluitingswegen in Heerenveen is het groen prominent aanwezig. Wel kan worden gesteld dat de groenstructuur binnen de kernen vooral bestaat uit lange lijnen en minder gebieden met volume.





Natuurgebieden in de omgeving van Heerenveen

## Waternetwerken







Door de gemeente Heerenveen lopen twee belangrijke vaarroutes: de Staande Mastroute en de Turfroute. Veel kernen in de gemeente zijn met de boot bereikbaar. De kern Akkrum vormt een belangrijke verbindende schakel in dit waternetwerk. Het is gelegen aan zowel de Staande Mastroute als de Turfroute en vormt daarmee de oostelijke poort naar het Friese Merengebied.



Figuur Overzicht Vaarroutes door Friesland



#### LEGENDA

 natuurnetwerk blauw	 stedelijk landschap
 natuurnetwerk groen	 spoorlijn
 kenmerkende laanstructuur	 wegen
 Natura 2000	

*Het bestaande blauwgroene raamwerk*

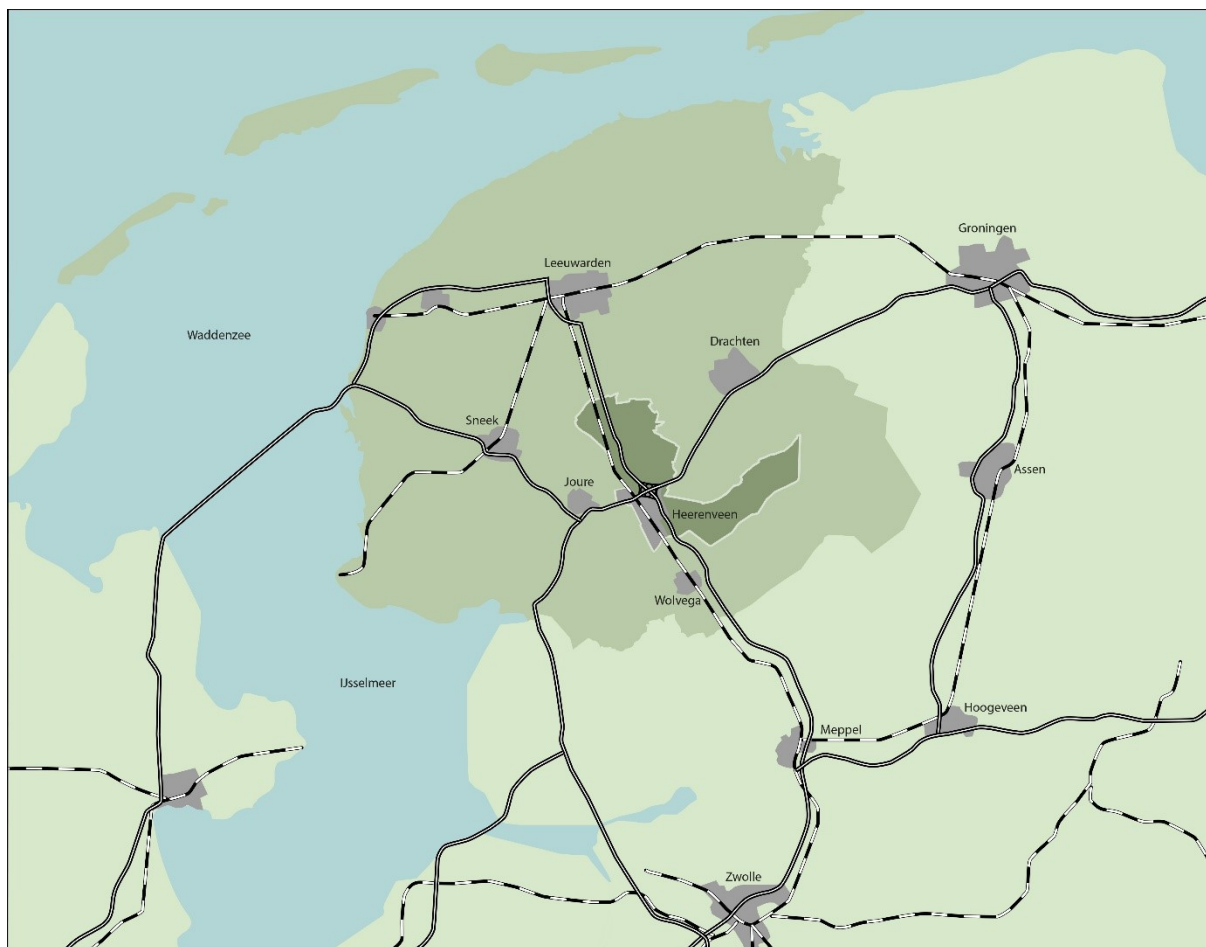
## 2.5 Verkeersnetwerken netwerken

### Historische verbindingen

In vroeger tijden wordt de gemeente via de Boorne en via routes op de hoger gelegen zandruggen verbonden met andere gebieden. Door de start van grootschalige veenontginning en het graven van vaarten kwam Heerenveen centraler in het gebied te liggen. Door de realisatie van een spoorverbinding met Arnhem in 1865, werd de bereikbaarheid van Heerenveen met de rest van Nederland verder verbeterd. Na de oorlog werd rijksweg Leeuwarden-Zwolle verlegd en later opgewaarderd tot snelweg.

### (Boven)regionale verbindingen

De hoofdplaats Heerenveen ligt centraal in het noorden en is goed bereikbaar via snelweg en spoorverbindingen. Grotere steden Leeuwarden, Groningen en Zwolle liggen op 30-45 minuten reisafstand. Steden in de Randstad bevindt zich op anderhalf uur reisafstand, waardoor sommigen dit als een acceptabele woon-werkafstand beschouwen. De bereidheid om verder te reizen neemt toe, naarmate de woningmarkt in de Randstad oververhit blijft.



*Ligging van Heerenveen ten opzichte van andere grote kernen in het noorden*

### **Vervoer over het water**

Overigens zijn een aantal bedrijventerreinen in Heerenveen en Akkrum ook ontsloten voor vrachtverkeer via het water. De vaarweg Heerenveen is een aftakking van het Prinses Magrietkanaal, waarbij sprake is van vaarklasse IV. Op dit moment wordt onderzocht op welke manier de vaarweg kan worden opgewaarderd, zodat ook in de toekomst schepen gebruik kunnen maken van deze route.

### **Hoofdwegennetwerk en fietsnetwerk**

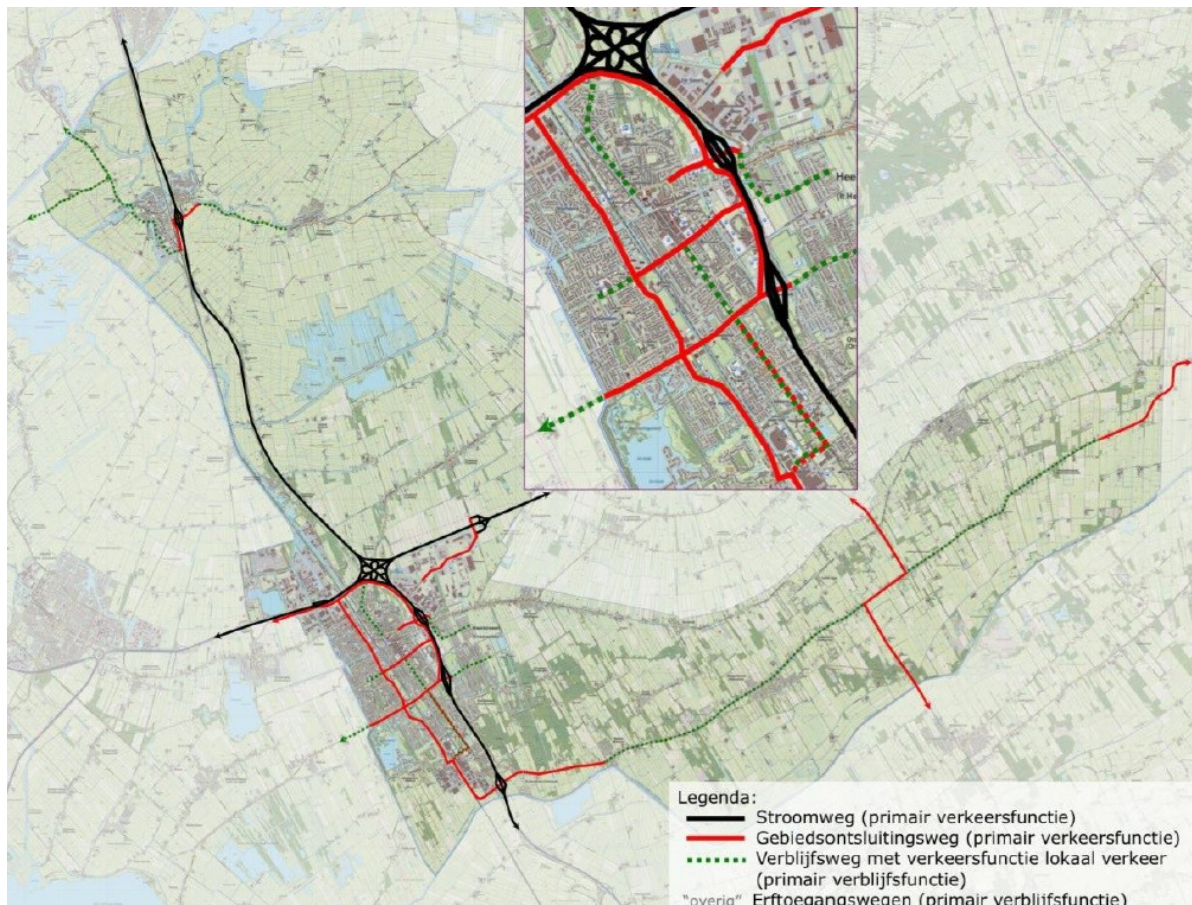
Qua mobiliteit zijn de autosnelwegen, provinciale wegen en de gebiedsontsluitingswegen ingericht voor het autoverkeer. Hier rijden dan ook de meeste auto's langs. Het netwerk van fietsroutes is op de meeste plekken fijnmaziger.

Bij de inrichting van straten wordt gewerkt volgens de inrichtingsprincipes van duurzaam veilig. Dit systeem maakt een duidelijk onderscheid in wegen primair bedoeld voor het afwikkelen van verkeer (verkeersfunctie) en wegen primair bedoeld voor het verblijven (verblijfsfunctie):

- Stroomwegen hebben een verkeersfunctie en zijn bedoeld om het verkeer zo snel mogelijk door te laten stromen, zowel op wegvakken als kruispunten.
- Gebiedsontsluitingswegen hebben net als stroomwegen ook primair een verkeersfunctie, maar zijn de verbindende schakel tussen de stroomwegen en de verblijfsgebieden.
- Erftoegangswegen hebben primair een verblijfsfunctie waar het uitwisselen van verkeer centraal staat, zowel op wegvakken als kruispunten.



De bereikbaarheid laat op een aantal plekken te wensen over. Daarom worden verschillende projecten uitgevoerd om de bereikbaarheid te verbeteren.



*Wegencategorisering uit gemeentelijk verkeer en vervoersplan*

### **Nutsvoorzieningen**

Ten noorden van Akkrum en Aldeboarn loopt een zogenaamde buisleidingsstraat waarin verschillende aardgastransport leidingen zijn gelegen. Tot slot lopen door Heerenveen enkele hoogspanningsverbindingen en aardgastransportleidingen.

## 2.6 Cultureel erfgoed

### Ontginning en vorming van het cultuurlandschap

Na de laatste ijstijd is het landschap geleidelijk veranderd door bewoning en aanpassingen die door de mens zijn gedaan. Het stroomdal van de Boorne wordt sinds de vroege Middeleeuwen bewoond met terpen. Daarnaast is in grote delen van Heerenveen veenontginning plaatsgevonden. Die veenontginning heeft mede bepaald hoe het landschap er vandaag uitziet.



#### LEGENDA

beekdal van de Boorne en de Dracht	ontwikkelingslint	spoorlijn
veenweidegebied	bestaand bebouwd gebied	wegen
veenpolder	terrein van zeer hoge archeologische waarde	water
hoogveenontginning	terrein van hoge archeologische waarde	
woudontginning	terrein van archeologische waarde	
beekdal Tjonger	cultuurhistorische dijken	
heideontginningen	beschermd dorpsgezicht	
landgoederen landschap		

### *Cultuurlandschappen en cultuurhistorisch waardevolle structuren*

#### Een rijke cultuurhistorie

Heerenveen kent een rijke cultuurhistorie die de laatste paar honderd jaar voornamelijk gerelateerd is aan de ontginning van het veen. Door de behoefte aan turf in de Hollandse steden werden in de 16<sup>e</sup> eeuw de eerste voorbereidingen getroffen tot het afgraven van het hoogveen. In 1551 werd op initiatief van drie heren een compagnie opgericht, met als doel grote stukken land op te kopen en aan veenontginning te doen. Van Akkrum tot Heerenveen werd de Heeresloot gegraven en haaks daarop

de Schoterlandse Compagnonsvaart (het veengebied in). Op het kruispunt van beide kanalen ontstond een Heerenveen. De hoofdplaats dankt haar naam aan de heren van het veen.

Ook de vestiging van verschillende adellijke families en de realisatie van verschillende landgoederen rondom Oranjewoud, vormt een wezenlijk onderdeel van de identiteit van Heerenveen en omgeving. Het gebied heeft een voorname uitstraling en is ontstaan vanuit het 17<sup>e</sup>-eeuwse stadhouderlijke landgoed "Oranjewoud". Landgoederenlandschap Het Oranjewoud ligt ten zuidoosten van Heerenveen en omvat een concentratie van buitenplaatsen met daarbij behorende dienstwoningen en boerderijen.

Het landgoederenlandschap staat in contrast met de plekken waar veenarbeiders lange tijd onder erbarmelijke omstandigheden leefden. De contrasten tussen arm en rijk, zand en veen, liggen allemaal besloten in het landschap en zijn bepalend voor de identiteit van Heerenveen.

### **Monumenten en beschermd dorpsgezichten**

De gemeente kent 106 rijksmonumenten en twee dorpsgezichten die vallen onder monumentenbescherming van het Rijk: Aldeboarn en Oranjewoud. Daarnaast bezit Heerenveen circa vijfhonderd bouwwerken die kenmerkend zijn voor een bepaalde bouwperiode, ontwikkelingsfase of straatbeeld in de gemeente Heerenveen, de zogenaamde gemeentelijke monumenten.

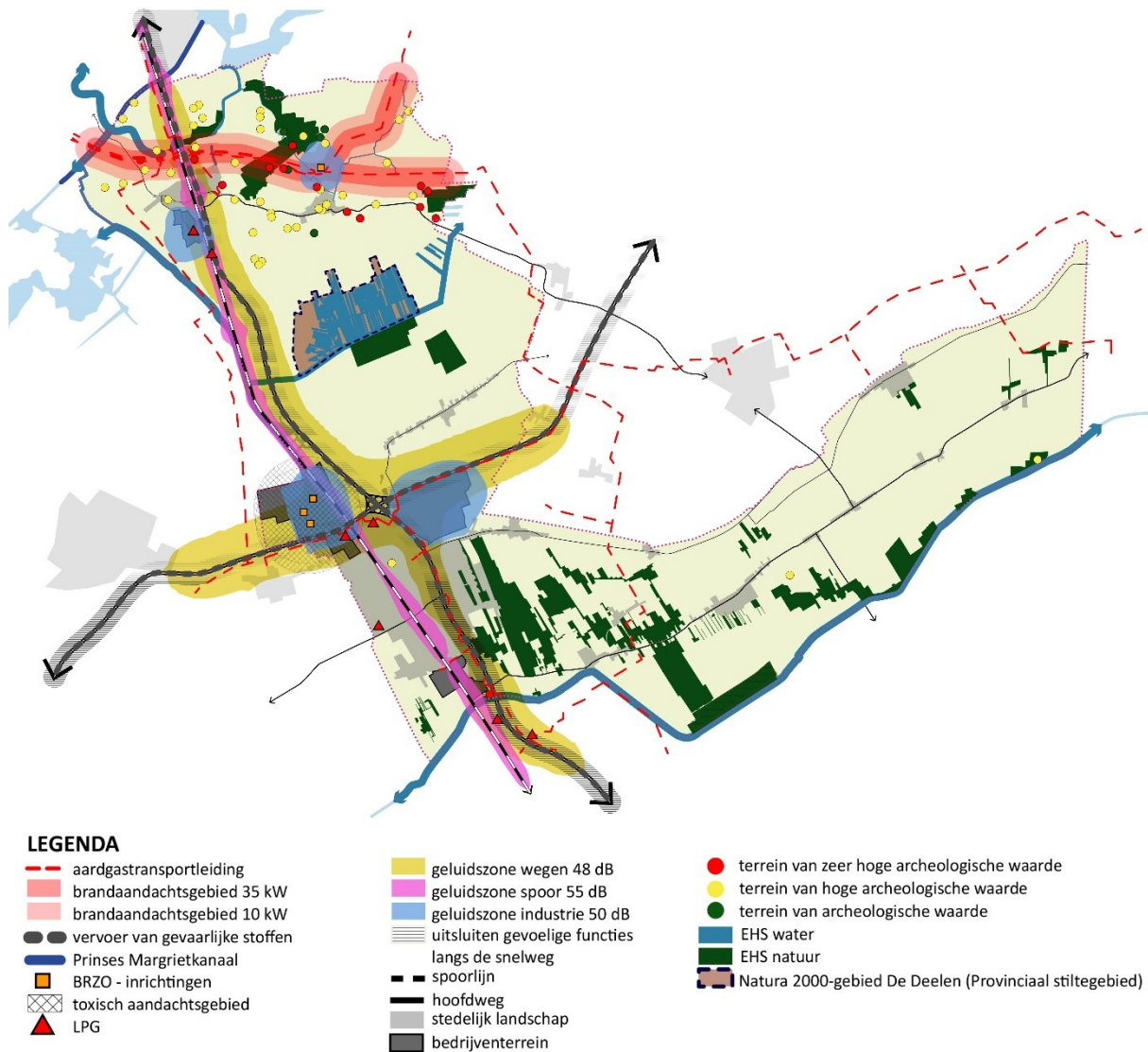
Archeologische waardevolle terreinen in de gemeenten zijn voor een belangrijk deel geconcentreerd in de terpen van het (voormalige) beekdallandschap van de Boorne (zie bovenstaande figuur).



## 2.7 Woon- en leefklimaat

### Een heldere functiescheiding tussen bedrijven en woongebieden

Kenmerkend voor Heerenveen is de heldere functiescheiding tussen bedrijventerreinen en de woongebieden. De bedrijventerreinen liggen (goed ontsloten) langs de snelwegen, terwijl veel woongebieden daarvan gescheiden zijn en op zichzelf functioneren met dagelijkse voorzieningen als scholen, kinderopvang en supermarkten.



### Relevante milieucontouren

#### Leefomgevingskwaliteit (milieukwaliteit)

In grote delen van Heerenveen voldoet de milieukwaliteit op het gebied van geluid, fijnstof, bodem, geur en externe veiligheid ruimschoots aan de wettelijke norm. De geluidsbelasting is het hoogste langs de spoorlijn, de snelwegen en in de omgeving van (gezoneerde) industrieterreinen. Door de toename van het verkeer en bedrijvigheid kan deze hinder toenemen, al wordt dit wel begrensd door geluidszones en geluidsplafonds die zijn vastgesteld door Rijk, Provincie en gemeente. In het kader van de gewijzigde afritten A32 is de luchtkwaliteit langs gemeentelijke hoofdwegen in beeld gebracht voor

de zichtjaren 2018 en 2032 (FUMO, nov 2017). Uit deze berekeningen blijkt dat de concentraties fijnstof en stikstofdioxide (NOx) ruimschoots onder de landelijke normen blijven. De hoogste concentraties zijn te vinden langs (de afritten van) snelwegen.

### **Keuze uit diverse woonmilieus**

Er is een grote diversiteit aan woonmilieus aanwezig in de gemeente. Je kunt landelijk wonen in de lintbebouwing, maar er zijn ook historische dorpskernen, meer stedelijke woonmilieus met appartementen en groenere wijken zoals Skoatterwâld.



*Verskillende woonmilieus in de gemeente*

### **Er is sprake van een kwaliteitsopgave in de bestaande woningvoorraad**

Renovatie van sociale huurwoningen en investeringen in de particuliere woningvoorraad zijn noodzakelijk om de levensduur van woningen te verlengen en de woningvoorraad te verduurzamen.

In verschillende buurten in onze gemeente is sprake van een eenzijdige woningvoorraad, waar de bouwkundige kwaliteit niet meer volstaat. Dit kan op termijn leiden tot problemen met de verkoop en verhuur van woningen en problemen op het gebied van leefbaarheid. Waar de verkoopbaarheid en verhuurbaarheid van woningen niet meer op peil is te brengen met renovatie, kan herstructurering en vervanging van de woningvoorraad gewenst zijn.

De kwalitatieve opgave wordt het eerst zichtbaar in kwetsbare delen van de woningvoorraad. Met name in oudere woningen en woningen die net na de oorlog zijn gebouwd ligt er een opgave tot verduurzaming. Van de 22300 woningen in Heerenveen is 38% gebouwd voor 1970.

De wijken die zijn gebouwd in de jaren '70 en '80 moeten in de komende tijd hun toekomstwaarde bewijzen. Ook hier kan het noodzakelijk zijn om een deel van de woningvoorraad te renoveren en de openbare ruimte aan te passen. Ook op nieuwere woningen is het verduurzamingsvraagstuk uiteraard ook van toepassing. Voor deze woningen geldt echter dat die over het algemeen beter zijn geïsoleerd en dat hier minder grote stappen nodig zijn om ze energiezuinig te maken.

### **Extra aandacht voor het centrum**

In het centrum van Heerenveen speelt daarnaast het vraagstuk van leegstaande winkelpanden. Hier moet worden nagedacht over transformatie naar andere functies, waarbij de woonfunctie in het centrum kan worden versterkt. Gelet op de bestaande woonvoorraad, zijn hier vooral kwalitatieve toevoegingen gewenst.

### **Volop recreatiemogelijkheden**

Het landschap van Heerenveen strekt zich uit van het bosrijke gebied van de zuidelijke Friese wouden tot de rand van het waterrijke Friese merengebied. Deze landschappelijke diversiteit biedt kansen voor verdere ontwikkeling van verschillende vormen van recreatie. In Heerenveen is een uitgebreid fietsknooppunten- en een fijnmazig wandelknooppuntennetwerk gerealiseerd. Door de gemeente Heerenveen lopen twee belangrijke vaarroutes: de Staande Mastroute en de Turfroute. Veel kernen in de gemeente zijn met de boot bereikbaar. Akkrum is gelegen aan de Staande Mastroute door Friesland en ligt daarmee centraal in het Friese Merengebied



*In de gemeente zijn volop recreatiemogelijkheden beschikbaar*

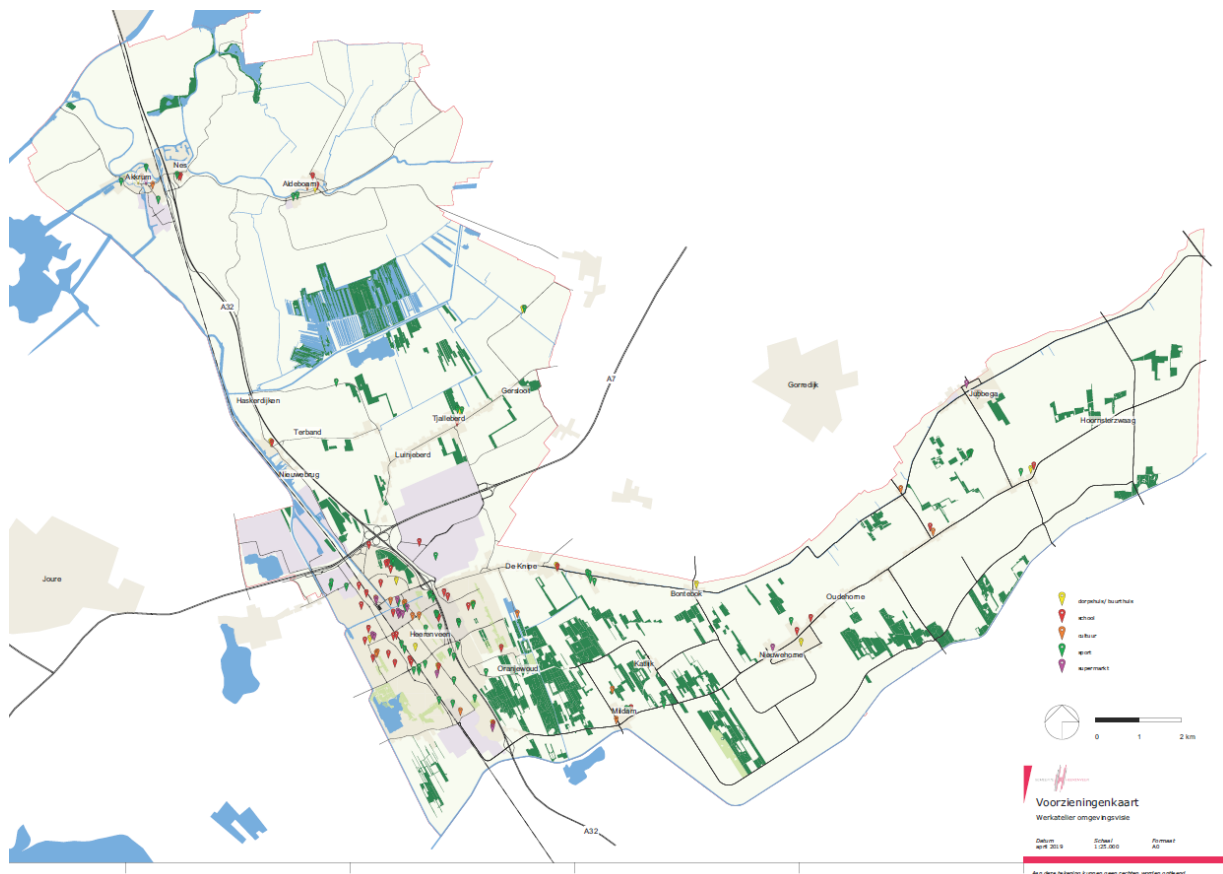


Het landschap is daardoor een waardevolle aanvulling op de grotere plaats Heerenveen en de omliggende dorpen, waarbij sommige gebieden in Heerenveen zelfs ook een aantrekkingskracht voor recreanten buiten de gemeente hebben. Denk bijvoorbeeld aan het landgoederenlandschap bij Oranjewoud, waar in het weekend veel mensen komen te wandelen.

Het onderwerp recreatie en toerisme is zowel relevant vanuit leefbaarheid (voorzieningsniveau) als vanuit economisch oogpunt (lokale economie en werkgelegenheid).

### Sociale cohesie in de dorpen is sterk

De leefbaarheid in de gemeente Heerenveen is over het algemeen goed te noemen. De meeste regionale voorzieningen bevinden zich in de kern Heerenveen (zie 2.8). Voor de dorpen aan de noord- en de oostkant van de gemeente is de afstand tot regionale voorzieningen groter dan voor de kern Heerenveen en de dorpen daar direct omheen. Deze dorpen richten zich dan ook deels op voorzieningen buiten de gemeente (bijvoorbeeld in Grou, Gorredijk, Oosterwolde).

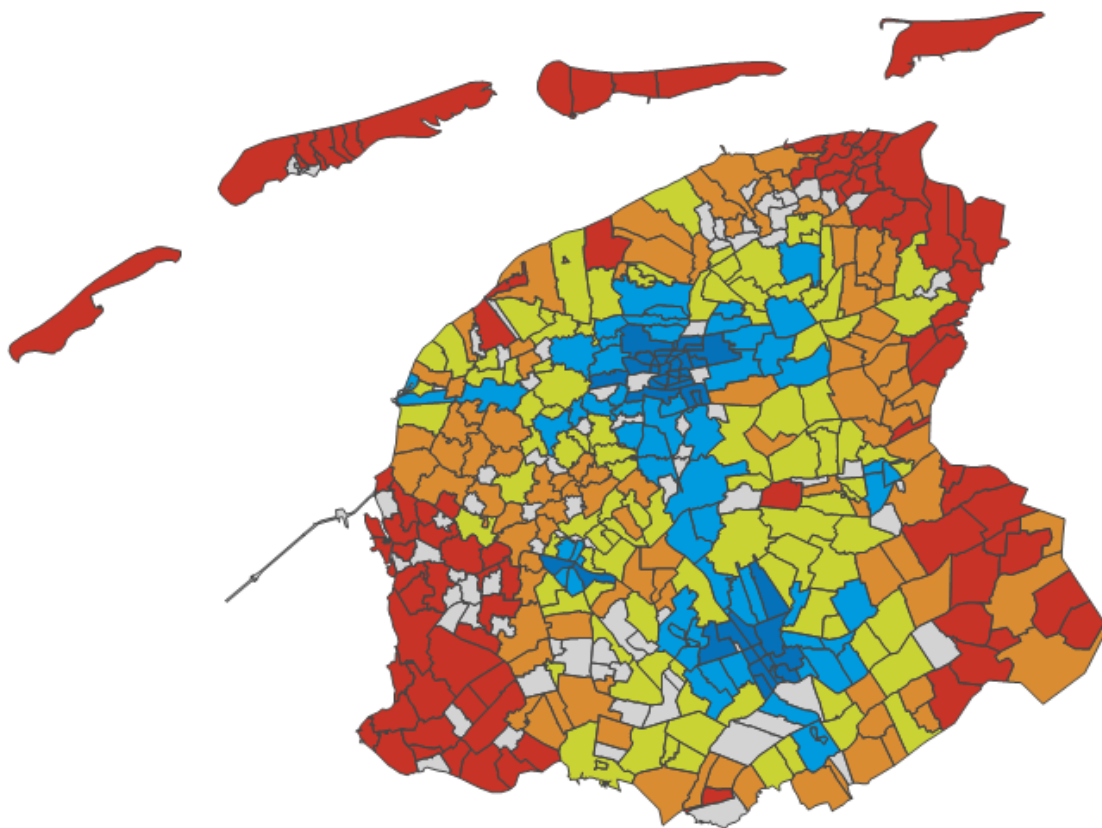


### Spreiding van voorzieningen

In de dorpen en wijken organiseren inwoners evenementen, runnen voorzieningen zoals sportverenigingen en dorpshuizen en doen allerlei soorten vrijwilligerswerk. Met name in de kleinere dorpen kent men elkaar en is de sociale cohesie groot. Voorzieningen als scholen, sportverenigingen en dorpshuizen worden erg gewaardeerd als plek om elkaar te ontmoeten. In veel dorpen en wijken is zo'n ontmoetingsplek aanwezig.



*De leefbaarheid en sociale cohesie in de dorpen is sterk*



■ < -22,0  
 ■ -22,0 < -16,5  
 ■ -16,5 < -11,0  
 ■ -11,0 < -5,5  
 ■ >= -5,5  
 Eenheid: Score (0=landelijk gemiddelde)

*Leefbaarheidsscore ten opzichte van het landelijk gemiddelde (bron: Ministerie van BZK)*

**... maar er zijn ook zorgen**

Uit de Omgevingsdialogen blijkt dat inwoners zich ook zorgen maken over maatschappelijke problemen zoals eenzaamheid en de individualisering in de samenleving. Op sommige plekken ontbreken voorzieningen of komen deze onder druk te staan door een gebrek aan nieuwe leerlingen of leden. Ook zijn er steeds meer problemen om vrijwilligers te vinden.

### **Over autonome dorpen en woondorpen**

Bij veel bewoners bestaat het beeld dat het dorp alleen leefbaar kan blijven door de lokale voorzieningen te behouden. Daarvoor moet het dorp groeien en de uitstroom van jongeren worden tegengegaan. Wetenschappers nuanceren dit beeld. Volgens hen wordt leefbaarheid juist steeds minder bepaald door de lokale beschikbaarheid van voorzieningen en steeds meer door de kwaliteit van de woonomgeving en door de aanwezigheid van sociaal en menselijk kapitaal. Voorzieningen moeten echter wel bereikbaar blijven.

Frans Thissen (hoogleraar UvA) beschrijft de overgang van autonome dorpen naar woondorpen. In autonome dorpen met veel bewoners, die er geboren en getogen zijn en met dagelijkse activiteiten vooral in het eigen dorp, wordt leefbaarheid vaker beoordeeld op grond van het voorzieningenniveau. Deze autonome dorpen veranderen door processen als vergrijzing en schaalvergroting en door de komst van mensen van buitenaf die rustig willen wonen in woondorpen.

In een woondorp dagelijkse activiteiten zijn buiten het dorp. De leefbaarheid wordt vaker beoordeeld op grond van de kwaliteit van de woon- en leefomgeving. Hij concludeert verder dat de vitaliteit van een woondorp voor een groot deel wordt bepaald door in hoeverre het dorp in staat is om sociaal en menselijk kapitaal aan te trekken en te benutten voor lokale initiatieven en activiteiten.

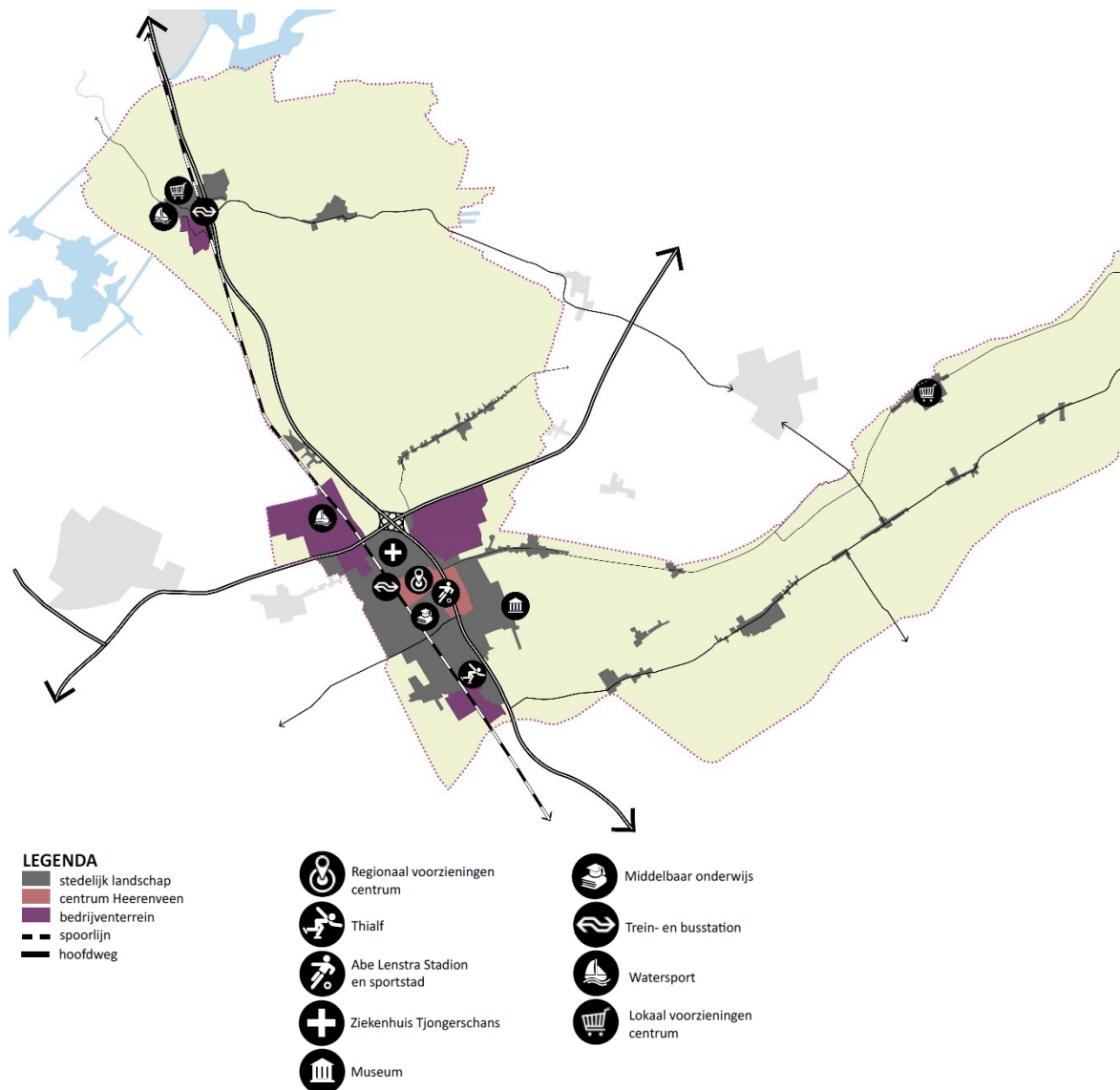


## 2.8 Regionale voorzieningen

### (Boven)regionale voorzieningen

Door de realisatie van een spoorverbinding met Arnhem in 1865, werd de bereikbaarheid van Heerenveen met de rest van Nederland sterk verbeterd. Deze (boven)regionale verbinding gaf de streekfunctie van Heerenveen ook een impuls. Deze nam verder toe toen er vanaf de late negentiende eeuw scholen, een ziekenhuis, een wedstrijdsbaan en voetbalstadion werden gebouwd. Deze regionale functie als voorzieningen- en werkgelegenheden centrum heeft Heerenveen nog steeds.

In Heerenveen zijn verschillende voorzieningen gevestigd, waarvan een deel ook een bovenregionale, landelijke uitstraling heeft (zie ook de volgende paragraaf). Thialf en SC Heerenveen vormen bovenregionale voorzieningen, die vooral tijdens sportevenementen worden bezocht. Museum Belvédère trekt jaarlijks ca. 50.000 bezoekers, Museum Heerenveen en de Ekokathedraal rond de 10.000. Parklandschap Oranjewoud trekt regionaal en bovenregionaal vele bezoekers.



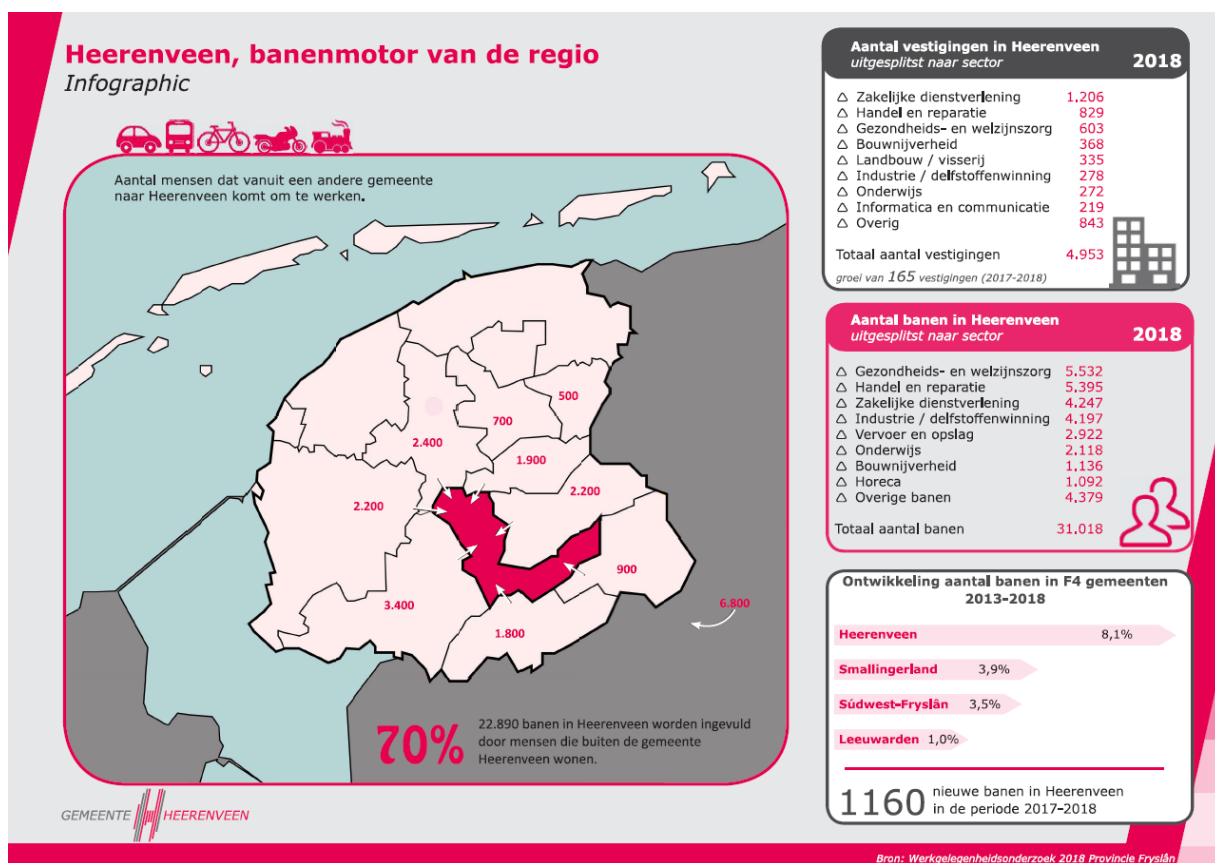
*Regionale voorzieningen en werklocaties in en rond Heerenveen*

## 2.9 Regionale economie

Heerenveen is een belangrijke banenmotor voor de regio. De werkgelegenheid in Heerenveen is in de afgelopen jaren veel harder gegroeid dan in andere Friese steden. Het aandeel werkgelegenheid van Heerenveen in de provincie Friesland is toegenomen van 8,5% (in 2000) naar 10,3% (in 2017).

Net als in de andere F4-gemeenten vertegenwoordigen de sectoren (gezondheids)zorg en zakelijke dienstverlening, handel & reparatie en industrie een groot deel van de werkgelegenheid. Grootste werkgever in de gemeente is ziekenhuis Tjongerschans. Daarnaast is in Heerenveen ook de sector vervoer, opslag & communicatie relatief groot. Dit direct hangt samen met de ligging nabij de snelwegen A32 en A7.

Veel inwoners uit omliggende gemeenten werken in Heerenveen, terwijl de uitgaande pendel beperkter is. Er is daardoor geen 1-op-1 koppeling tussen groei van de economie en afname van het aantal werklozen in Heerenveen. Dit komt door een mismatch op de arbeidsmarkt (onvoldoende gekwalificeerd personeel voor kanssectoren als gezondheid, bouw, horeca en logistiek).



Infographic Heerenveen banenmotor van de regio

### **Bedrijventerreinen en kantoren**

Binnen de gemeente is een groot deel van de werkgelegenheid geconcentreerd op de bedrijventerreinen, kantoren en detailhandelsgebieden in Heerenveen (ca. 80%). De grootste werkgelegenheidsontwikkeling in de afgelopen 10 jaar heeft zich voorgedaan op het Internationaal Businesssterrein Fryslân (IBF).

In de regio Zuidoost-Friesland bestaat net als in de hele provincie Fryslân kwantitatief een fors overschot aan bedrijventerreinen. Tegelijkertijd is er sprake van een mismatch tussen vraag en aanbod, waardoor er wel behoefte aan nieuwe ontwikkelingen is. Hierover zijn recent nieuwe regionale afspraken gemaakt

### **Kansen voor de circulaire economie**

Binnen de gemeente is een mix van grote en kleine bedrijven die van betekenis kunnen zijn voor de circulaire economie. Er zijn verschillende sectoren zijn waarin veel grondstoffen omgaan zoals de (zuivel)industrie, de behandeling van afvalwater en afvalverwerker Omrin. We willen met provincie, Circulair Fryslân en ondernemers in de potentie van afvalstromen en grondstoffen in de regio verder in beeld brengen.

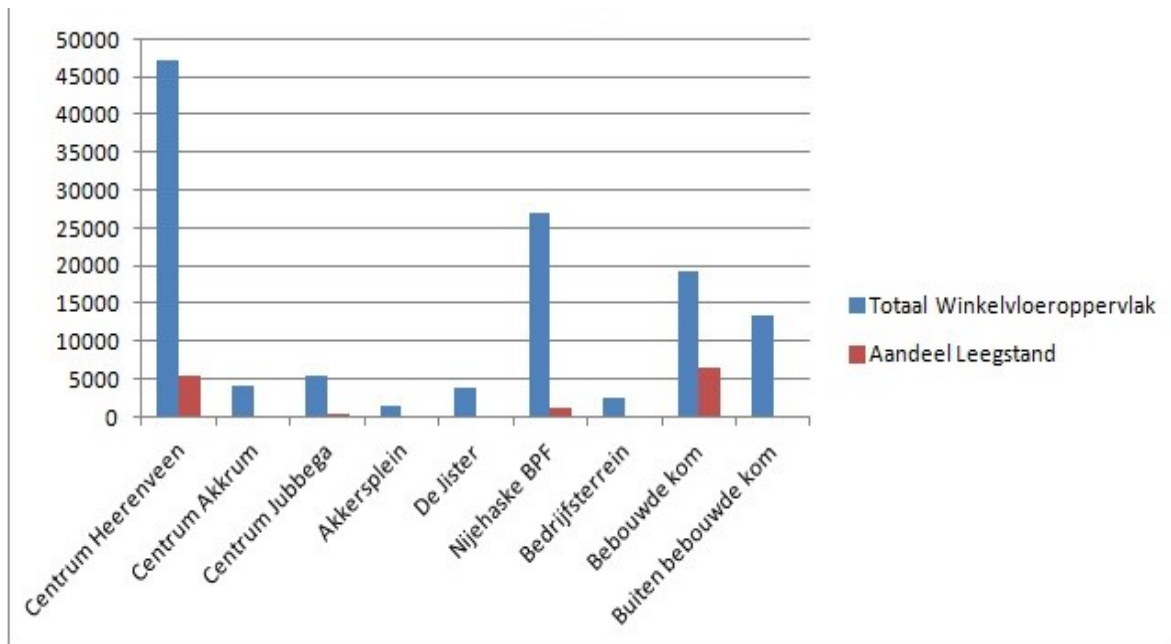
De recent vastgelegde komst van het Nationaal Testcentrum Circulair Plastic biedt een belangrijke impuls voor de verbetering van de kunstofketen door meer kennis, samenwerking en innovatie. Het NTCP gaat actief werken aan het verbeteren van de technieken voor sorteren en recyclen van kunststof verpakkingen. Daarnaast krijgt het NTCP een publieksfunctie.

### **Detailhandel**

Het centrum van Heerenveen is de belangrijkste detailhandelslocatie in de regio. Het centrum bevat vooral aanbod in de sector Mode en Luxe. Opvallend is verder dat het dagelijkse aanbod in Heerenveen voor het overgrote deel in het centrumgebied te vinden is. Naast Heerenveen hebben de dorpen Akkrum en Jubbega een verzorgende functie voor de omliggende dorpen. De winkels aan het Akkerplein, de Jister, in Nieuwehorne en Aldeboarn hebben een lokale functie.

De concentratie van detailhandel zet zich ook in deze gemeente voort. Tussen 2007 en 2017 is het aandeel van Heerenveen in de gemeentelijke detailhandelsoppervlakte toegenomen van 83% naar bijna 85%. In Heerenveen is overigens ook sprake van de meeste leegstand in onze gemeente. Voor de gehele gemeente ligt de leegstand in de detailhandel gemiddeld op ongeveer 10,5%.





*Hoeveelheid winkelvloeroppervlak en leegstand per winkelgebied  
(bron: Locatus Online, 2018)*

### **Economie in het buitengebied**

In het buitengebied van Heerenveen zijn vooral melkveebedrijven actief. Sinds 2014 is het aantal (volwaardige) landbouwbedrijven afgenomen met 19%, terwijl het landbouwareaal ongeveer gelijk is gebleven (bron: landbouwtelling CBS, 2018). Dit betekent dat er sprake is van schaalvergroting. Naast de landbouw komen er in het buitengebied en in de linten tal van andere functies voor. Vrijkomende agrarische gebouwen worden deels hergebruikt voor woon-, zorg- en bedrijfsfuncties, waaronder recreatieve- en toeristische bedrijven.

## 2.10 Landelijk bekend als (top)sportgemeente

Wie aan de andere kant van het land Heerenveen noemt, heeft het al snel over Thialf of over voetbal. Heerenveen staat bekend als (top)sportgemeente. Dit profiel wordt verder ondersteund door voorzieningen als het Centrum voor Topsport en Onderwijs en evenementen. Daarnaast zijn er diverse (inter)nationale sportevenementen als de Survivalrun in de Knipe en de Healthy Ageing Tour. Dit is een sterk merk dat gekoesterd en uitgebouwd kan worden.

Heerenveen kent twee stadiongebieden met elk een eigen profiel en identiteit. In beide gebieden zijn er mogelijkheden om de synergie en multifunctioneel gebruik te vergroten (combinatiebezoek en dubbelgebruik parkeerplaatsen).



*Sportstad*