

**Voortoets Beheersverordening
Waddenzee en Noordzee**



BügelHajema
Plek voor ideeën

Voortoets Beheersverordening Waddenzee en Noordzee

Inhoud

Voortoets in het kader van artikel 19 van
de Natuurbeschermingswet 1998

12 mei 2015

Projectnummer 550.42.50.00.01



Ideeën voor een plek

Inhoudsopgave

1	Inleiding	5
2	Te toetsen activiteiten	7
3	Natura 2000-gebieden	9
3.1	Waddenzee	9
3.2	Noordzeekustzone	12
3.3	Waddeneilanden	14
3.4	IJsselmeer	16
3.5	Lauwersmeer	17
4	Effectbeoordeling	19
4.1	Scheepvaart	19
4.2	Recreatie	20
4.2.1	Recreatievaart en droogvallen	21
4.2.2	Vogeluitkijkhut en wadwachtpost	22
4.2.3	Robbentochten, demonstratievisserij	22
4.2.4	Kitesurflocaties	23
4.2.5	Wadlopen, zwerftochten en excursies op wad en kwelder (inclusief lokale betreding)	24
4.2.6	Overtijen kanovaarders	24
4.2.7	Steken zeeaas voor eigen gebruik en kleinschalig medegebruik	24
4.3	Natuurontwikkeling en agrarisch gebruik	25
4.4	Bedrijvigheid, baggeren vaargeulen, zandsuppleties en onderhoud leidingen	26
4.4.1	Baggerwerken (onderhoud)	26
4.4.2	Kustsuppleties	28
4.4.3	Onderhoud kabels en leidingen	29
4.5	Beroepsvisserij	29
4.6	Militaire activiteiten en Luchtvaart	30
4.7	Licht en duisternis	30
4.8	Stikstof	31
5	Slotconclusie	33

Bijlagen

Inleiding



1.1

Karakter van de beheersverordening

De beheersverordening Waddenzee en Noordzee heeft het karakter van een consoliderende regeling van reeds bestaand recht. Dat betekent dat het meeste wat in de geldende planologische regelingen in het verordeningengebied is toegestaan ten aanzien van de gebruiks-, de bouw- en de inrichtingsmogelijkheden in de nieuwe beheersverordening worden overgenomen. In sommige gevallen wordt bestaand gebruik beperkt. Niet meer, minder mag en soms moeten er extra zaken geregeld worden. De betrokken gemeenten hebben besloten om alle nieuwe ontwikkelingen buiten de beheersverordening te laten. De beheersverordening is dan ook louter gericht op beheer. Dit sluit aan bij het Barro dat ervan uitgaat dat er in ieder geval geen activiteiten mogen worden toegelaten die significante gevolgen voor natuur, landschap en cultuurhistorie kunnen hebben.

1.2

Doel van deze voortoets

Gemeenten dienen in het kader van de planologische uitvoerbaarheid en het zorgvuldigheidsbeginsel bij het opstellen van een nieuwe planologisch-juridische regeling voor hun grondgebied op voorhand rekening te houden met de instandhoudingsdoelen van de Natura 2000-gebieden. De Natuurbeschermingswet 1998 bepaalt dat er geen sprake mag zijn van negatieve effecten op de natuurwaarden van de gebieden (de Natura 2000-gebieden) die in het kader van de wet worden beschermd. Om na te gaan of er, als gevolg van de vaststelling van de Beheersverordening Waddenzee en Noordzee, sprake is of kan zijn van negatieve gevolgen voor beschermde gebieden is de voorliggende voortoets uitgevoerd. Mochten deze gevolgen niet met wetenschappelijke zekerheid kunnen worden uitgesloten dan kan het noodzakelijk zijn dat een verstorings- en verslechteringstoets (bij verwachte negatieve effecten) of een passende beoordeling (bij verwachte significant negatieve effecten) worden uitgevoerd.

Dit voorliggende document bevat het vooronderzoek als bedoeld in artikel 19j van de Natuurbeschermingswet 1998 voor de vast te stellen Beheersverordening Waddenzee en Noordzee. Na toetsing van het ontwerp Beheersverordening Waddenzee en Noordzee is de voortoets aangepast aan de uitgangspunten van de vast te stellen beheersverordening, waarbij ook de Reactienota Beheersverordening Waddenzee en Noordzee is betrokken. In deze voortoets wordt

nagegaan in hoeverre de Beheersverordening Waddenzee en Noordzee tot (significant) negatieve effecten zou kunnen leiden. Daarbij gaat het dan niet alleen om de Natura 2000-gebieden die binnen het verordeningengebied liggen, maar ook om de Natura 2000-gebieden die in de nabijheid liggen.

Natura 2000-beheerplannen

In het kader van artikel 19j van de Natuurbeschermingswet 1998 dient het bestuursorgaan bij het nemen van een besluit tot vaststelling van een plan rekening te houden met een op grond van artikel 19a of artikel 19b van die wet vastgesteld beheerplan. Artikel 3:2 van de Algemene wet bestuursrecht, dat bepaalt dat het bestuursorgaan bij de voorbereiding van een besluit de nodige kennis vergaart omtrent de relevante feiten en af te wegen belangen, brengt evenwel mee dat het bestuursorgaan ook rekenschap geeft van een beheersplan dat weliswaar nog niet is vastgesteld, maar wel in concept gereed is.

Specifiek wordt hier genoemd dat voor de Natura 2000-gebieden Waddenzee en Noordzeekustzone nog geen vastgestelde beheerplannen beschikbaar zijn. Voor de voortoets zijn voor de genoemde gebieden de volgende concept beheerplannen betrokken:

- Concept ontwerpplan Natura 2000-beheerplan Waddenzee, Periode 2015-2021, versienummer 8.0, 16 februari 2015
- Concept ontwerpplan Natura 2000-beheerplan Noordzeekustzone, Periode 2015-2021, versienummer 8.0, 16 februari 2015

1.3

Opzet van de voortoets

Het onderzoek is gericht op het volgende:

- Om een goed beeld te krijgen van de mogelijke effecten van de verordening is in hoofdstuk 2 kort samengevat welke aspecten/functies en ontwikkelingen van de beheersverordening in het plangebied aanwezig zijn die in theorie een negatief effect op de instandhoudingsdoelen van een of meerdere Natura 2000-gebieden zouden kunnen hebben.
- In hoofdstuk 3 is een overzicht opgenomen van de Natura 2000-gebieden die in het verordeningengebied liggen dan wel eraan grenzen. Daarbij zijn de aangrenzende gebieden kort behandeld. De Natura 2000-gebieden die in het verordeningengebied zijn gelegen (Waddenzeegebied en Noordzeekustzone) zijn wat uitgebreider behandeld.
- In hoofdstuk 4 zijn de effecten van de activiteiten beschreven waarvoor de beheersverordening ruimte biedt.
- Ten slotte is in hoofdstuk 5 een slotconclusie opgenomen.

T e t o e t s e n a c t i v i t e i t e n

2

In het kader van artikel 19j van de Natuurbeschermingswet 1998 dienen de maximale bouw- en gebruiksmogelijkheden te worden getoetst. Ook niet-benutte bouw- en gebruiksmogelijkheden uit het geldende plan dienen bij de toetsing te worden betrokken. Omdat de beheersverordening uitsluitend ziet op het vastleggen van de bestaande situatie is er vrijwel geen ruimte voor ontwikkelingen opgenomen. Ten opzichte van het geldende plan zijn de gebruiksmogelijkheden sterk ingeperkt en bij de bestemming Water is het bestaand gebruik nader geïventariseerd en vastgelegd (zie de bij de regels behorende bijlage 1 en 2).

De beperkte ontwikkelruimte binnen de kaders van de beheersverordening is rechtstreeks ontleend aan het Barro.

Op hoofdlijnen worden middels de beheersverordening de volgende bestaande functies mogelijk gemaakt: Luchtvaart inclusief militaire activiteiten en aanvliegroutes, scheepvaart (beroeps en recreatief), visserij (beroeps en recreatief inclusief het rapen van schelpdieren voor eigen gebruik en het steken van zee-aas), dagrecreatie, kustverdediging, onderhoud vaargeulen (baggeren), natuurontwikkeling (kwelderherstel), agrarisch gebruik kwelders en zomerpolders en onderhoud van leidingen.

In de tabel in hoofdstuk 3 van de toelichting van de verordening staan de verschillende activiteiten uitgebreid omschreven, alsmede of, en zo ja hoe, deze in de verordening zijn verwerkt. In hoofdstuk 4 van deze voortoets (Effectbeoordeling) wordt uitgebreider op deze activiteiten teruggekomen.

Nieuwe ontwikkelingen zullen binnen het verordeningsgebied uitsluitend via een zelfstandige planologisch procedure gerealiseerd kunnen worden. Gezien het conserverende karakter worden er op voorhand weinig tot geen negatieve effecten op de Natura 2000-gebieden verwacht.

Natura 2000 - gebieden

De beheersverordening omvat de Natura 2000-gebieden Waddenzee en Noordzeekustzone. Deze worden in navolgende paragrafen beschreven. Daarnaast grenst het plangebied aan de Natura 2000-gebieden: Duinen Schiermonnikoog, Duinen Ameland, Duinen Terschelling, Duinen Vlieland, Duinen en Lage land Texel, Lauwersmeer en IJsselmeer.

Omdat er tussen de Natura 2000-gebieden een grote overlap bestaat tussen de instandhoudingsdoelen en verstoringsgevoeligheid van habitattypen en vogelsoorten kan gesteld worden dat indien er geen negatieve effecten op de Noordzeekust en Waddenzee optreden, er ook geen effecten te verwachten zijn op de aangrenzende Natura 2000-gebieden. Deze worden daarom slechts summier beschreven.

3.1

Waddenzee

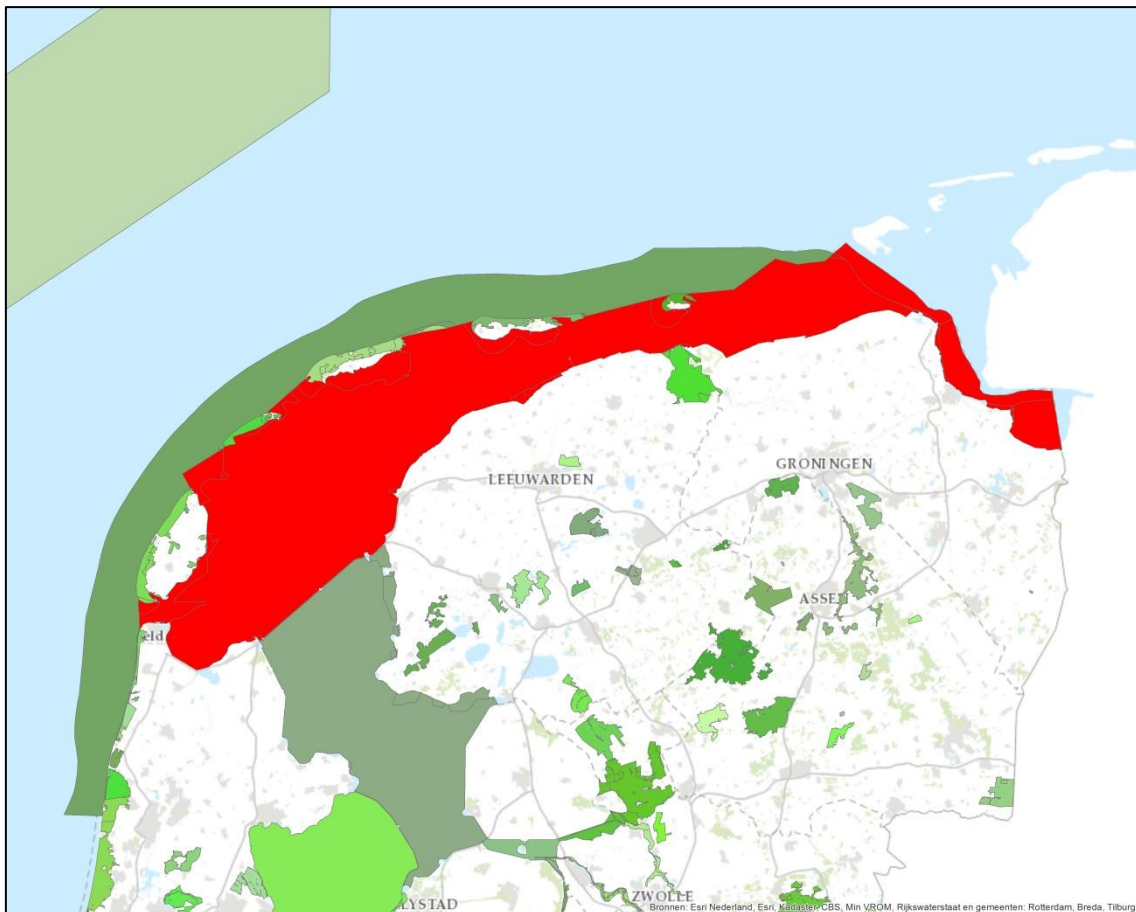
De Waddenzee is het grootste en - in internationaal opzicht - het belangrijkste Natura 2000-gebied in ons land. Deze status dankt deze kustzee vooral aan de enorme aantallen vogels die de wadplaten en kwelders tijdens hun trek aandoen of broeden op de kwelders, stranden en in de duinen. De migrerende vogels worden aangetrokken door de droogvallende wadplaten met hun hoge dichtheid aan scheldieren, wormen, kreeftachtigen en ander voedsel. De diepere wateren zijn van belang als kraamkamer voor vissoorten uit de Noordzee. Voorts herbergt de Waddenzee het overgrote deel van de populatie zeehonden in ons land, evenals de grootste oppervlakte aan kwelder- gemeenschappen. De internationale Waddenzee is met een oppervlakte van circa 10.000 km² een van de grootste natuurgebieden in Europa met een hoog aandeel aan natuurlijke levensgemeenschappen.

Het kenmerkende patroon van geulen en prielen komt in wadengebieden op elk schaalniveau terug. Vanuit de ruimte zijn de grote zeegaten met hun vertakkende geulsystemen herkenbaar. Overeenkomstige patronen zijn te zien op luchtfoto's, zoals hier bij Schiermonnikoog. Maar ook op een schaal van enkele vierkante meters zijn deze patronen, staande op het wad, herkenbaar.

Stroming, golfslag en getij zorgen in de Waddenzee voor steeds wisselende omstandigheden in ruimte en tijd. Het resultaat van deze natuurlijke processen is een mozaïek van hoog gelegen en laag gelegen, meer of minder vaak droogvallende wadplaten, doorsneden door diepe en minder diepe geulen en

prielen, met een slikkige, dan wel zandige bodem. Aan de randen wordt dit mozaïek omzoomd door kwelders en duinen. Waar zoet water naar zee stroomt, ontwikkelen zich brakke biotopen. Dit complexe ecosysteem wordt in stand gehouden door een evenwicht tussen sedimentatie en erosie. De fysische processen die het landschap hebben gevormd, zijn tevens de sleutel tot het behoud van de Waddenzee met haar diversiteit aan levensgemeenschappen.

De Waddenzee is op 8 november 1991 aangewezen als Vogelrichtlijngebied en op 7 december 2004 aangemeld als Habitatrichtlijngebied. Sinds de inwerking-treding van de Natuurbeschermingswet op 1 oktober 2005 wordt het gebied als Natura 2000-gebied aangemerkt. Het gebied is op 26 februari 2009 door de minister van LNV (nu EZ) definitief aangewezen als Natura 2000-gebied. Voor als nog is er geen definitief Natura 2000-beheerplan voor het gebied vastge-steld. Wel is er een concept beheerplan beschikbaar: Concept ontwerpplan Natura 2000-beheerplan Waddenzee, Periode 2015-2021, versienummer 8.0, 16 februari 2015.



Figuur 1. Ligging Natura 2000-gebieden met in rood Natura 2000-gebied Waddenzee

De Waddenzee bestaat uit een complex van diepe geulen en ondiep water met zand- en slibbanken waarvan grote delen bij eb droog vallen. Deze banken worden doorsneden door een fijn vertakt stelsel van geulen. Langs het vaste-

land en de eilanden liggen verspreid kweldergebieden, die door grote verschillen in vocht- en zoutgehalte bijdragen aan een zeer diverse flora en vegetatie. Enkele voorbeelden hiervan zijn de Boschplaat op Terschelling en Neerlands Reid op Ameland, waar op de overgang naar het duingebied bijzondere kweldervegetaties aanwezig zijn. Er is een nagenoeg ongestoorde hydrodynamiek en geomorfologie aanwezig, waarin natuurlijke processen zorgen voor instandhouding en ontwikkeling van karakteristieke ecotopen en habitats en de grenzen van land en water voortdurend wijzigen.

In bijlage 1 zijn de instandhoudingsdoelen van Natura 2000-gebied Waddenzee opgenomen. Hieronder zijn de kernopgaven weergegeven.

Kernopgaven

- **Overstroomde zandbanken en biogene structuren:** Verbetering kwaliteit permanent overstroomde zandbanken (*getijdengebied*) H1110_A o.a. met biogene structuren met mossels. Tevens van belang als leefgebied voor eider A063 en zwarte zee-eend A065 en als kraamkamer voor vis.
- **Zoet-zout overgangen Waddengebied:** Herstel zoet-zout overgangen (bijvoorbeeld via spuiregime en vistrappen) i.h.b. visintrek Afsluitdijk, Westerwoldse Aa en Lauwersmeer/Reitdiep in relatie tot Drentse Aa (rivierprik H1099).
- **Achterland fint:** Behoud van verbinding met Schelde en Eems ten behoeve van paaifunctie voor fint H1103 in België en Duitsland.
- **Diversiteit getijdenplaten:** Verbetering kwaliteit slik- en zandplaten (*getijdengebied*) H1140_A ten behoeve van vergroting biodiversiteit.
- **Rust- en foerageergebieden:** Behoud slikken en platen voor rustende en foeragerende niet-broedvogels zoals voor bonte strandloper A149, rosse grutto A157, scholekster A130, kanoet A143, steenloper A169 en eider A063 en rustgebieden voor gewone zeehond H1365 en grijze zeehond H1364.
- **Voortplantingshabitat:** Behoud ongestoorde rustplaatsen en optimaal voortplantingshabitat (waaronder embryonale duinen H2110) voor bontbekplevier A137, strandplevier A138, kluut A132, grote stern A191 en dwergstern A195, visdief A193 en grijze zeehond H1364.
- **Diversiteit schorren en kwelders:** Behoud (Waddenzee) en herstel (Delta) van schorren en zilte graslanden (*buitendijks*) H1330_A met alle successiestadia, zoet-zout overgangen, verscheidenheid in substraat en getijregime en mede als hoogwatervluchtplaats.

In algemene zin is er voor dit gebied een opgave voor landschappelijke samenhang en interne compleetheid (Noordzee, Waddenzee en Delta). Behoud of herstel ruimtelijke samenhang diep water, kreken, geulen, ondiep water, platen, kwelders of schorren, stranden en bijbehorende sedimentatie- en erosieprocessen. Behoud openheid, rust en donkerte. Voor vogels betekent dit voldoende rust en ruimte om te foerageren en voldoende rustige hoogwater-

vluchtplaatsen op korte afstand van foerageergebieden in het intergetijdengebied.

3.2

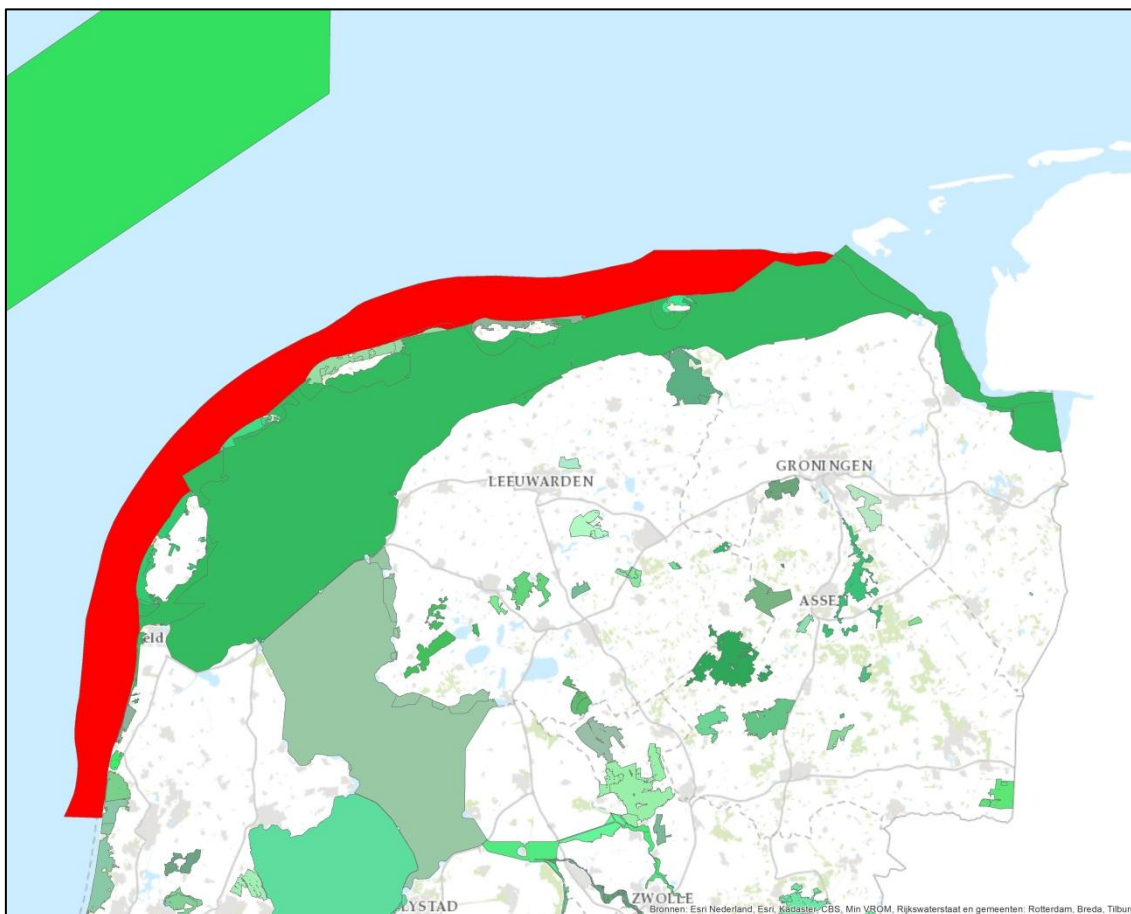
Noordzeekustzone

De overgang van de open zee naar land wordt in ons land gevormd door de Noordzeekustzone. Hiervan is het gedeelte tussen Bergen en de monding van de Eems als Natura 2000-gebied bestempeld. Deze zandige, dynamische kust is internationaal gezien een zeldzaam biotoop en herbergt lokaal grote hoeveelheden schelpdieren. Mede daardoor vormt het in de winter een belangrijk foerageergebied voor soorten als Zwarte zee-eend en Eidereend. Het gebied is ook een belangrijke kraamkamer voor mariene vissoorten. Het zuidelijke deel van het Natura 2000-gebied (ten zuiden van Petten) is pas eind 2008 aangemeld in Brussel, in het kader van het aanwijzen van zeereservaten op de Noordzee.

De nog steeds toenemende bevolkingsdruk op het land heeft ook in de kustzone zijn uitwerking. Het gebied wordt intensief door mensen gebruikt. Er wordt intensief gevestigd op vissen en schelpdieren. Er lopen gasleidingen en kabels, en op veel plekken staan boortorens (zoals hier bij Ameland) en windmolens. Grote zeehavens zijn aangelegd en er is een druk verkeer van schepen. Op de zeebodem worden zand en schelpen geëxploiteerd. Er vinden militaire oefeningen plaats in het kustgebied en de stranden zijn het hele jaar door het domein van recreanten.

De Noordzeekustzone loopt vanaf de enkele tientallen meters diepe zee geleidelijk op naar het strand. De begrenzing van het Natura 2000-gebied volgt aan de vastelandskust de laagwaterlijn, op de Waddeneilanden de voet van het duin, en ligt aan de zeezijde op drie zeemijl (ongeveer 5,5 kilometer) voor de kust, op een diepte van ongeveer 20 meter. Deze vooroever bestaat voor het grootste deel uit fijn zand; alleen lokaal vormt grover zand de onderwaterbodem. Het betreft een dynamisch gebied, met hoge stroomsnelheden, sterke schommelingen in zoutgehalten (mede onder invloed van de rivieren) en sterke temperatuurwisselingen doorheen het jaar. Het gebied hangt functioneel samen met de diepere delen van de Noordzee en de Waddenzee: met beide vindt sterke uitwisseling van sediment plaats. Binnen de Noordzeekustzone wordt voortdurend materiaal afgezet en weer verplaatst als gevolg van zeestromingen en golfwerking. Het zeewater stroomt als gevolg van de eb- en vloedstromen in de Noordzee langs de Hollandse kust naar het noorden en vervolgens bovenlangs de Waddeneilanden naar het oosten. Er is sprake van een 'kustriever', waarvan het water weinig uitwisselt met de diepere delen van de Noordzee. Het water is hier minder zout dan in de Noordzee zelf, als gevolg van menging met rivierwater uit de Rijn, het IJsselmeer en de Eems. Ook is het water voedselrijker, door aanvoer van voedingsstoffen en slib uit de rivieren, en anders van temperatuur dan in de open zee.

De Noordzeekustzone is op 24 maart 2000 aangewezen als Vogelrichtlijngebied en op 7 december 2004 aangemeld als Habitatrichtlijngebied. Sinds de inwerkingtreding van de Natuurbeschermingswet op 1 oktober 2005 wordt het gebied als Natura 2000-gebied aangemerkt. Het gebied is op 26 februari 2009 door de minister van LNV (nu EZ) definitief aangewezen als Natura 2000-gebied. Voor als nog is er geen definitief Natura 2000-beheerplan voor het gebied vastgesteld. Wel is er een concept beheerplan beschikbaar: Concept ontwerpplan Natura 2000-beheerplan Noordzeekustzone, Periode 2015-2021, versienummer 8.0, 16 februari 2015.



Figuur 2. Ligging Natura 2000-gebieden met in rood Natura 2000-gebied Noordzeekustzone

In bijlage 2 zijn de instandhoudingsdoelen van Natura 2000-gebied Noordzeekustzone opgenomen. Hieronder zijn kort de kernopgaven weergegeven.

Kernopgaven

- **Overstroomde zandbanken:** Behoud zee-ecosysteem met permanent overstroomde zandbanken (*Noordzeekustzone*) H1110_B, als habitat voor zwarte zee-eend A065, roodkeelduiker A001, topper A062 en eider A063, met bodems van verschillende ouderdom en meer natuurlijke opbouw van vispopulaties.

- **Zeezoogdieren:** Verbetering kwaliteit leefgebied zeezoogdieren.
- **Rust- en foerageergebieden:** Behoud slikken en platen voor rustende en foeragerende niet-broedvogels zoals voor bonte strandloper A149, rosse grutto A157, scholekster A130, kanoet A143, steenloper A169 en eider A063 en rustgebieden voor gewone zeehond H1365 en grijze zeehond H1364.
- **Voortplantingshabitat:** Behoud ongestoorde rustplaatsen en optimaal voortplantingshabitat (waaronder embryonale duinen H2110) voor bontbekplevier A137, strandplevier A138, kluut A132, grote stern A191 en dwergstern A195, visdief A193 en grijze zeehond H1364.

In algemene zin is er een opgave voor landschappelijke samenhang en interne compleetheid (Noordzee, Waddenzee en Delta). Behoud of herstel ruimtelijke samenhang diep water, kreken, geulen, ondiep water, platen, kwelders of schorren, stranden en bijbehorende sedimentatie- en erosieprocessen. Behoud openheid, rust en donkerte. Voor vogels betekent dit voldoende rust en ruimte om te foerageren en voldoende rustige hoogwatervluchtplaatsen op korte afstand van foerageergebieden in het intergetijdengebied.

Het zijn vooral pioniersoorten die zich onder de dynamische omstandigheden in dit kustgebied thuis voelen. Onder de dieren zijn slechts weinig soorten aan de extreme condities aangepast, maar de soorten die er leven, komen doorgaans wel in hoge dichtheden voor: de kustzone heeft de hoogste biomassa aan benthos van het hele Nederlands Continentaal Plat. Vooral weekdieren (Mollusca) en borstelwormen (Polychaeta) dragen bij aan de biomassa. Tot de meest voorkomende weekdieren behoren de halfgeknotte strandschelp (*Spisula subtruncata*) en de Amerikaanse zwaardschede (*Ensis directus*). De laatste is een exoot die eind jaren 1970 voor het eerst in de Noordzeekustzone opdook. Onder de borstelwormen komen Veelkleurige zeeduizendpoot (*Nereis diversicolor*) en Zandkokerworm (*Sabellaria spinulosa*) in hoge dichtheid voor. Van de kleinere bodemdieren domineren vooral draadwormen (Nematoda). De strandschelpen en zwaardheften vormen concentraties (banken) van dieren van gelijke leeftijd, die enkele jaren kunnen bestaan. Dergelijke schelpenbanken worden vooral in de kustzone tussen Bergen en Callantsoog en in het gebied ten noorden van Schiermonnikoog en Ameland aangetroffen.

3.3

Waddeneilanden

De vijf bewoonde Nederlandse Waddeneilanden zijn alle als zelfstandig Natura 2000-gebied aangewezen.

Duinen en Lage Land Texel

Het deelgebied Duinen Texel wordt landschappelijk gekenmerkt door een uitgestrekt duingebied met daar binnen een kweldergebied (slufter). Het noordelijke en het zuidelijke gedeelte behoorden oorspronkelijk tot twee

verschillende eilanden; het oorspronkelijke Texel en Eijerland. Ten westen van de stuifdijk die sinds 1629 de voormalige eilanden verbindt, ligt een oude strandvlakte met een reeks grote valleien. Het deel ten noorden van de slufteer (Eierlandsche duinen) omvat oude duinen met graslanden en heiden; het zuidelijke deel is meer gevarieerd met zowel oude als jonge duingebieden. In het gebied is een grote diversiteit aan duinvalleien aanwezig, die verschillen in de mate van infiltratie dan wel kwel. Aan de zuidrand ligt een grote zandplaat, de Hors, die hoort bij het Natura 2000-gebied Waddenzee. In de Westerduinen zijn naaldbossen aanwezig. Binnen de begrenzing van het gebied vallen ook de Hanenplas, met duinen, duinvalleien, duingraslanden, struwelen en ruigten en de Korverskooi, een eendenkooi bestaande uit een kooibos met daaromheen duinen, valleien en graslanden. Daarnaast behoren ook een aantal poldergebieden in het lage land van Texel tot de begrenzing. Dit zijn kreekrestanten met omliggende rietkragen, moerassen en graslanden.

Duinen Vlieland

Vlieland is een van de kleinere eilanden in ons deel van de Waddenzee, maar het heeft wel een relatief gaaf duingebied, mede omdat slechts een klein deel van het eiland is ingepolderd. De droge duinen zijn relatief kalkarm, wat zich uit in korstmosrijke duingraslanden en fraaie heidebegroeiingen. Van bijzonder belang zijn de Kroonspolders, een reeks van bedijkte valleien met goed ontwikkelde valleivegetatie, en de Vliehors, een uitgestrekte strandvlakte met pionierduinen, jonge kwelders en valleitjes met groenknolorchis (*Liparis loeselii*). De Kroonspolders op Vlieland geven de naam aan een reeks achterduinse strandvlakten die ooit zijn bedijkt met het oog op de uitbreiding van het areaal aan landbouwgrond. De functie hebben ze slechts kort bekleed en momenteel behoren ze tot de beste voorbeelden van kalkrijke duinvalleien in ons land.

Duinen Terschelling

De duinen van Terschelling behoren - samen met die van Vlieland - tot de kalkarmste gebieden van ons land. Deze kalkarmoede weerspiegelt zich in een breed voorkomen van heidebegroeiingen en duingraslanden met Buntgras (*Corynephorus canescens*), de laatste rijk aan korstmossen. Daartussen liggen valleien met een scala aan levensgemeenschappen, van open water tot Knopbiesbegroeiingen en berkenbossen. De jongere en meer kalkrijke duinen aan de westkant van het eiland, op de Noordvaarder, herbergen een grote groeiplaats van de groenknolorchis (*Liparis loeselii*). Aan de zuidkant hiervan ligt een groen strand, rijk aan gradiënten en dienovereenkomstig aan gemeenschappen. De diversiteit aan habitattypen gaat gepaard met een aanzienlijke vogelrijkdom. In de embryonale duinen broeden onder meer strandplevier en bontbekplevier, in de oudere duinen blauwe kiekendief, velduil en tapuit, en in de valleien met duinplassen dodaars, bruine kiekendief, paapje en rietzanger.

Duinen Ameland

Duinen Ameland wordt landschappelijk gekenmerkt door een uitgestrekt duingebied dat zich over de gehele lengte van het eiland uitstrekt. In het oosten en in de noordwesthoek groeit het eiland aan, ter hoogte van Nes en Buren vindt kustafslag plaats. Het gebied heeft een grote diversiteit aan milieutypen als gevolg van de grote variatie in nat versus droog, zoet versus zout en kalkhoudend versus kalkarm. In het oosten zijn de duinen relatief kalkrijk en is de verstuivingsdynamiek hoog, waardoor de hier gelegen Kooiduinen en Oerderduinen soortenrijk zijn. In het westen liggen heideterreinen, in de Lange Duinen laagveenmoeras en bij Hollum korstmosrijke, oude duinkoppen. In de binnenduintrand is een relatief groot areaal aan natte duinheiden aanwezig met kraaihei en dophei. Het gebied omvat ook een paar kleine boscomplexen die bestaan uit aangeplant naald- en loofbos en spontaan ontstaan jong bos.

Duinen Schiermonnikoog

Schiermonnikoog is één van de kleinste en meest ongerepte eilanden in de Waddenzee. Het gebied Duinen Schiermonnikoog wordt landschappelijk gekenmerkt door een uitgestrekt duingebied dat zich over een groot deel van de westelijke helft van het eiland uitstrekt. Het duingebied heeft een grote diversiteit en goed ontwikkelde kalkrijke duinvalleien. In het gebied komen lokaal duinblauwgraslanden (drogere en zuurdere vormen van blauwgrasland) (Hertenbos, Kapenglop) en heischraal grasland (met borstelgras e.d.) voor. Vroeger is over een gedeelte van het westelijke en centrale deel naaldbos aangeplant. Het areaal bos is later door spontane ontwikkeling (loofbos) uitgebreid tot een aanzienlijk oppervlak. Aan de westzijde omvat het gebied ook een zoetwaterplas, de Westerplas. Verstuiving is over een kleine oppervlakte in gang gezet, in het oostelijk deel is een natuurlijk gat in de stuifdijk geslagen, waardoor zeewater beperkt binnenstroomt.

3.4

IJsselmeer

Het IJsselmeer is een groot, tamelijk ondiep zoetwatermeer, dat grotendeels is begrensd door dijken en dammen. Het meer heeft een belangrijke functie voor de recreatie, de zoetwatervoorziening en er vindt in steeds beperktere mate beroepsvisserij plaats. Wat betreft de ecologische betekenis is de openheid en grootschaligheid van het gebied van groot belang. Zeer grote aantallen watervogels foerageren en ruien hier, in het bijzonder viseters en vogels die hun voedsel op de bodem van het meer zoeken. Ondiepten en buitendijkse droge gronden zijn vooral aanwezig langs de Friese kust, waar velden waterplanten en veenmosrietlanden voorkomen, en soorten van de Habitatrictlijn als Groenknolorchis (*Liparis loeselii*) en Noordse Woelmuis.

3.5

Lauwersmeer

Sinds de afdamming in 1969 is het Lauwersmeer een groot zoetwatermeer, onder meer van belang voor de recreatie en het oppervlaktewaterbeheer, waarin de krekensstructuur van het voormalige estuarium nog goed herkenbaar is. Het landschap is weids, met extensief begraasde graslanden, uitgestrekte rietvelden en langs de randen struwelen en (aangeplante) bossen. Het gebied is van belang voor broedende moerasvogels, steltlopers van zoet water en doortrekkende ganzen en eenden. Ook komen in het gebied duinvalleibegroeiingen voor die zich kunnen meten met de fraaiste voorbeelden op de Waddeneilanden. In grote delen van het Lauwersmeer bestaat het beheer uit integrale begrazing door runderen en paarden. Deze grote grazers voorkomen dat het gebied helemaal dichtgroeit met bos en struweel.

E f f e c t b e o o r d e l i n g

4

Zoals in hoofdstuk 2 reeds is opgemerkt regelt de beheersverordening vooral het bestaande gebruik en is er vrijwel geen ruimte voor ontwikkelingen opgenomen.

Voor de meest relevante Natura 2000-gebieden Waddenzee en Noordzeekustzone zijn concept Natura 2000-beheerplannen opgesteld. In deze concept beheerplannen is het bestaande gebruik reeds getoetst aan de instandhoudingsdoelstellingen.

- Concept ontwerpplan Natura 2000-beheerplan Waddenzee, Periode 2015-2021, versienummer 8.0, 16 februari 2015
- Concept ontwerpplan Natura 2000-beheerplan Noordzeekustzone, Periode 2015-2021, versienummer 8.0, 16 februari 2015

De voorliggende voortoets sluit aan op de toetsing van het bestaand gebruik (huidige activiteiten) in de concept beheerplannen. Het referentiekader van de voorliggende voortoets betreft namelijk de feitelijke legale situatie (bestaande bebouwing en gebruik). Relevant daarbij is op te merken dat in de beheersverordening Waddenzee en Noordzee slechts een beperkt aantal activiteiten van het totaal aan (huidige) activiteiten in de Waddenzee en Noordzee wordt geregeld.

Op sommige aspecten die in de beheersverordening expliciet aan de orde komen wordt iets uitgebreider ingegaan. Dit zijn achtereenvolgens diverse vormen van scheepvaart, recreatie, natuurontwikkeling, agrarisch gebruik, bedrijfsmatige activiteiten zoals baggeren, zandsuppleties, onderhoud leidingen, militaire activiteiten en vliegbewegingen. Tot slot wordt kort ingegaan op de aspecten licht en stikstof.

Bij de toetsing wordt onderscheid gemaakt tussen negatieve effecten en significant negatieve effecten. Wanneer de activiteit/ontwikkeling wel gevolgen heeft voor een gebied (negatief effect), maar de instandhoudingsdoelstellingen daarvan niet in gevaar worden gebracht, wordt de activiteit/ontwikkeling niet beschouwd als een project dat significante effecten (gevolgen) heeft op het gebied.

4.1

Scheepvaart

Alle vormen van scheepvaart - zowel beroepsvaart als pleziervaart - die binnen de gemarkeerde vaargeulen voorkomen, wordt gerekend tot 'scheepvaart': vrachtschepen, recreatievaart, veerboten, watertaxi's, vissersboten, schepen van overheden en beheerders. Het is onwaarschijnlijk dat de toename van vaarbewegingen in de komende planperiode zal leiden tot barrières of versnip-

pering van leef- of foerageergebieden die een significant effect zullen hebben op de instandhoudingsdoelstellingen van vogels en zeehonden. Scheepvaart brengt een tijdelijke en plaatselijke verstoring van vogels met zich mee. Effecten op populatieniveau van alle genoemde doelsoorten zijn door het verspreide en passieve karakter van beroepsscheepvaart niet aan de orde. Op individueel niveau is er een klein (topper, eider) tot verwaarloosbaar (overige vogels) effect.

‘Snel varen’ (> 20 km/u) is alleen toegestaan in de belangrijkste vaarroutes en op de Noordzee. Snel varen kan een onderdeel zijn van de beroepsvaart (veerdienst) als van recreatief medegebruik. De maatregelen zijn nader gespecificeerd in bijlage 4 (B4.2.2). Deze mitigerende maatregelen zijn deels bestaande wettelijke verplichtingen (Regeling Snelle Motorboten, onder het Binnenvaartpolitiereglement (BPR)). Met het uitvoeren van deze maatregelen worden significant negatieve effecten voorkómen en resteffecten beperkt.

4.2

Recreatie

Niet alle vormen van recreatie worden in de beheersverordening expliciet geregeld. Dagrecreatief medegebruik is in de beheersverordening toegestaan. In deze paragraaf worden de verschillende vormen van dagrecreatie besproken. Verblijfsrecreatie is beperkt tot het overnachten in boten en het overtijen van kanovaarders.

Voor alle vormen van waterrecreatie gelden de gedragsregels van de sinds 2007 bestaande erecoede ‘Erecode voor Wadliefhebbers’. Deze erecoede wordt ondersteund door alle betrokken organisaties uit de recreatiesector, natuurorganisaties en overheden en is opgenomen in bijlage 5. Deze gedragsregels waterrecreatie kunnen worden samengevat in de volgende vier overkoepelende punten:

1. Laat vogels met rust. Vermijd vooral verstoring van rustende, foeragerende en broedende vogels, alsmede vogels met jongen. Ontzie grote concentraties vogels op het wad en mijd verstoring van broedplaatsen en hoogwatervluchtplaatsen. Houd ook uw hond daar uit de buurt en in elk geval aan de lijn;
2. Laat zeehonden met rust. Blijf op afstand van zeehonden die rusten op platen, in het bijzonder wanneer ze daar met jongen zijn. Houd ook uw hond daar ver uit de buurt en in elk geval aan de lijn;
3. Vermijd het produceren van hard geluid en gebruik geen onnodig felle verlichting;
4. Laat geen afval/vervuiling achter in het gebied.

Een belangrijke, min of meer vanzelfsprekende, toevoeging hierbij is: Respecteer de aanwijzingen van de lokale (natuur-)terreinbeheerders.

4.2.1

Recreatievaart en droogvallen

Recreatievaart vindt plaats op de Waddenzee zowel binnen als buiten de betonde vaargeul. In dit kader gaat het om recreatievaart buiten de vaargeul. Er wordt voornamelijk overdag gevaren, met de hoogste dichtheden rond de jachthavens en sluizen in de westelijke Waddenzee. De chartervaart (ook wel bruine vloot genoemd), bestaande uit commercieel geëxploiteerde schepen waarop groepen mensen zich inschepen, is een belangrijk onderdeel van de recreatievaart. 'Droogvallen' is het laten droogvallen van het schip op een plaat bij eb en vindt op de Waddenzee vooral plaats op platen aansluitend op de eilandenkust. Op de overige wadplaten wordt ook drooggevallen, maar in de praktijk gebeurt dit in veel mindere mate. Belangrijke 'hotspots' voor droogvallen zijn: Richel, oostpunt van Terschelling, Oerd, Engelsmanplaat, oostpunt van Schiermonnikoog en Simonszand. Vanaf droogvallende boten kunnen activiteiten plaatsvinden, zoals wandelen over de plaat.

Rond een bestaande haven of veerdam mogen verder, binnen een afstand van respectievelijk 1 km en 500 m, nieuwe meerboeien (ten hoogste 50 per haven) en aan de bodem verankerde drijvende steigers (ten hoogste een lengte van 100 m per haven) worden gebouwd. Deze voorzieningen zijn uitsluitend bedoeld als (tijdelijke) aanlegplaats.

Recreatievaart zorgt door geluid en silhouetwerking voor verstoring van zeehonden en de op open water rustende en foeragerende vogels (met name eider). Het effect van droogvallen is sterk afhankelijk van de gedragingen van de opvarenden. Er kan verstoring van vogels (met name eider, scholekster en kanoet) en zeehonden optreden door geluid (roepende opvarenden) en silhouetwerking (bijvoorbeeld te dicht naderen van zeehonden/groepen vogels, onverwachte bewegingen).

Om negatieve effecten op de instandhoudingsdoelstellingen te beperken, gelden de bestaande gedragsregels van de Erecode 'Erecode voor Wadliefhebbers' als mitigerende maatregelen, zoals opgenomen in bijlage 5. Bij naleving van deze gedragsregels worden significant negatieve effecten voorkómen en rest-effecten beperkt. De naleving wordt bevorderd door voorlichting en toezicht.

Recreatievaart vindt in principe op de hele Waddenzee plaats, met de hoogste dichtheden rond de jachthavens en sluizen ('vertrekpunten'). Voor alle motorschepen in de Waddenzee geldt op grond van Artikel 8.06 van het Binnenvaartpolitierglement een maximum vaarsnelheid van 20 km/u, uitgezonderd in een aantal betonde vaargeulen en het bestaande snelvaargebied bij Oudeschild (Texel). Alleen in het snelvaargebied bij Oudeschild mag met waterskiën en waterscooters e.d. harder dan 20 km/u worden gevaren. Dit gebied nabij Oudeschild ligt direct onder de dijk ten noorden van de tonnen T12 en T14 en ten zuiden van de havenmond. Door snelle recreatievaart kan verstoring optreden van vogels en zeehonden. De verstoring wordt versterkt door hogere snelheden en meer motorgeluid.

In bijlage 4 (B4.1.2) is een overzicht van de mitigerende maatregelen voor deze activiteit opgenomen, gebaseerd op de Regeling Snelle Motorboten 1995 en de Structuurvisie Derde Nota Waddenzee. Op deze vorm van recreatie zijn ook de gedragsregels uit de erecoode 'Erecode voor Wadliefhebbers' (bijlage 5) van toepassing. De Regeling Snelle Motorboten en de gedragsregels zijn al bestaand. Hiermee worden significant negatieve voorkómen en resteffecten beperkt.

4.2.2

Vogeluitkijkhut en wadwachtpost

Er worden in het kader van de beheersverordening geen nieuwe recreatieve voorzieningen aangelegd, zoals nieuwe stranden, infrastructuur of vogeluitkijkhutten langs nieuwe paden. Dit zijn ontwikkelingen die per project getoetst moeten worden.

De aanleg van een vogeluitkijkhut langs een bestaand pad kan wel. Langs bestaande paden is al een verstoringzone aanwezig. Een vogeluitkijkhut levert dan geen nieuwe verstoring op. De aanleg van een dergelijk hut (met afscherpende beplanting et cetera) kan er juist voor zorgen dat de verstoring minder wordt, omdat vogelspotters minder zichtbaar zijn en daardoor minder verstoring veroorzaken.

Ook het creëren van een wadwachtpost behoort onder voorwaarden tot de mogelijkheden. Dit kan een bootje zijn dan wel een tijdelijk gebouwtje op of langs het wad met als doel het houden van toezicht op de natuurwaarden met eventueel educatieve of wetenschappelijke activiteiten. Indien bij de aanleg van een vogeluitkijkhut dan wel wadwachtpost de erecoode (bijlage 5) in acht wordt genomen, worden significant negatieve effecten voorkomen en resteffecten beperkt.

4.2.3

Robbentochten en demonstratievisserij

Diverse ondernemers organiseren rondvaarten op de Waddenzee op verschillende locaties, vooral in de westelijke Waddenzee en vanaf de Waddeneilanden, om met toeristen naar een groep zeehonden op het droogvallende wad te kijken. Deze tochten vinden vooral plaats buiten de gesloten gebieden dan wel perioden. De robbentochten kennen vaste vaarroutes en gebieden waar stilgelegd wordt. Hierbij wordt er gevaren tot dicht op de droogvallende wadplaten met rustende zeehonden. Door het uitvoeren van deze vaartochten kan verstoring van zeehonden en vogels optreden. Om verstoring van zeehonden en vogels te voorkómen zijn er voorwaarden opgesteld in de vorm van gedragsregels voor tochten naar zeehondenlocaties buiten Artikel 20-gebieden. Robbentochten binnen de Artikel 20-gebieden zijn en blijven Nb-wetvergunningplichtig, indien bepaald in het toegangsbeperkingsbesluit van het betreffende gebied.

Een overzicht van deze voorwaarden is in bijlage 3 (B3.2.1) opgenomen. Hiermee worden significante effecten voorkómen.

De demonstratievisserij betreft een toeristische activiteit waarbij op kleinschalige wijze verschillende visserijvormen worden gedemonstreerd. Deze activiteit vindt vooral plaats in de westelijke Waddenzee, met name in voorjaar en zomer. Hierbij organiseren vissers visexcursies, waarbij wordt gevist met vaste vistuigen (zoals fuiken) en kleine sleepnetten, vaak in combinatie met andere activiteiten, zoals wandelexcursie op wadplaten en rondvaart- en zeerobbentocht. Door de activiteit is er met name voor vogels een lokaal verstoringseffect door silhouetwerking. Daarnaast is er enige bodemberoering van het habitattype 'permanent overstroomde zandbanken' wanneer er sleepnetten worden gebruikt en kan er zeer beperkte bijvangst van trekvisserij optreden.

Om negatieve effecten op de instandhoudingsdoelstellingen te beperken, gelden er vrijstellingsvoorwaarden. In bijlage 3 (B3.2.2) is een overzicht van alle voorwaarden van deze activiteit opgenomen. Op demonstratievisserij zijn ook generieke voorwaarden van toepassing (zie Concept Beheerplan Natura 2000 Waddenzee). Deze voorwaarden zijn gebaseerd op reeds bestaande Nbwetvergunningvoorschriften. Hiermee worden significant negatieve effecten voorkómen, en kleine effecten beperkt.

4.2.4

Kitesurflocaties

Kitesurfen, jetskiën en waterskiën wordt niet in de beheersverordening apart geregeld maar vallen onder dagrecreatief medegebruik. Hiervoor gelden aparte vergunningen en zijn alleen mogelijk op aangewezen plaatsen. De genoemde onderwerpen zijn geregeld door middel van eigen wet- en regelgeving.

Kitesurfen is verwant aan windsurfen, maar in plaats van een plankzeil wordt er voor de voortbeweging gebruik gemaakt van een grote vlieger. Kitesurfen geschiedt voornamelijk op open ondiep water en vindt in principe jaarrond plaats - met een piek in voorjaar en zomer - tussen 3 uur voor en 3 uur na hoogwater. Door het kitesurfen, treedt er lokaal optische verstoring van vogels (voornamelijk eider, scholekster, bontbekplevier, strandplevier en kanoet) op. Om negatieve effecten op de instandhoudingsdoelstellingen te beperken, gelden er vrijstellingsvoorwaarden. In bijlage 3 (B3.2.4) is een overzicht van alle locaties met voorwaarden voor deze activiteit opgenomen. Zolang de activiteit alleen beoefend wordt op de daartoe aangewezen locaties treden weliswaar lokaal storings-effecten op, maar door de locatiekeuze, beperkte oppervlakte, zo nodig tijdsbeperking en daardoor de geringe overlap met het vóórkomen van de vogels, worden significant negatieve effecten voorkomen.

4.2.5

Wadlopen, zwerftochten en excursies op wad en kwelder (inclusief lokale betreding)

Op de Waddenzee gaan wadlooptochten doorgaans van het vasteland naar één van de eilanden of hoge zandplaten (A-, B- en C-wadloopvergunning ex Wadloopverordening), maar vaak wordt de route deels per boot afgelegd in plaats van geheel wadlopend. Indien er sprake is van een tocht zonder het maken van de oversteek van vaste wal naar eiland of plaat, maar waarbij wel 1 of meer geulen worden overgestoken, dan wordt gesproken over een ‘zwerftocht’. De indicatieve wadlooproutes en zwerftochten en locaties met (natuureducatieve) excursietochten wordt zijn aangegeven op een kaart (Concept Beheerplan Natura 2000 Waddenzee). Door wadlopen kan verstoring optreden van vogels (zoals wintertaling, wilde eend, eider, scholekster en kluut) en zeehonden. Er is tijdelijk sprake van verminderde voedselopname of rust. Daarnaast vindt betreding plaats van verschillende habitattypen (voornamelijk ‘slik- en zandplaten’), waardoor over een beperkt oppervlak de bodem wordt verstoord. In bijlage 4 (B4.1.2) is een overzicht van de mitigerende maatregelen voor deze activiteit opgenomen. Hiermee worden significant negatieve effecten met voorkómen en resteffecten beperkt.

4.2.6

Overtijen kanovaarders

In het zomerseizoen zijn er zeekanovaarders die zandplaten (bijvoorbeeld Simonszand of Engelsmanplaat) gebruiken voor een kort verblijf of om er te overtijen. Dit ‘overtijen’ kan één of soms zelfs twee getijden in beslag nemen. Het betreden van zandplaten kan verstoring veroorzaken van vogels (hoogwatervluchtplaatsen voor kanoet en scholekster, broedlocaties bontbekplevier en strandplevier) en zeehonden. In bijlage 4 (B4.1.3) is een overzicht van de mitigerende maatregelen voor deze activiteit opgenomen. Hiermee worden significant negatieve effecten voorkómen en overige effecten beperkt. Daarnaast wordt sinds 2012 de mogelijkheid tot bivakking bij jachthavens op de bewoonde Waddeneilanden verbeterd, waardoor de behoefte om te overtijen op de zandplaten mogelijk vermindert.

4.2.7

Steken zee-aas voor eigen gebruik en kleinschalig medegebruik

Zeepieren en zagers (wormensoorten) worden bij laagwater op drooggevallen wad uit het sediment geschept, met behulp van een schop of riek. Hierbij wordt het wadoppervlak tot circa 35 centimeter diepte omgewoeld. Zeepieren komen niet overal langs de Nederlandse kust in gelijke dichtheden voor. In de westelijke Waddenzee worden hogere dichtheden aangetroffen dan in de oostelijke Waddenzee. Het steken voor eigen gebruik gebeurt vooral in de weste-

lijke Waddenzee, ten zuiden van de eilanden of vanaf het vaste land. Door het steken van zee-aas voor eigen gebruik treedt er verstoring op van rustende en foeragerende wadvogels (met name scholekster) door silhouetwerking en wordt daarnaast lokaal de bodemstructuur (bodem en bodemfauna) van 'slik- en zandplaten' aangetast. Gezien de zeer extensieve vorm van deze activiteit heeft dit geen effect op de voedselvoorraad voor vogelsoorten.

Van oudsher bestaat bij particulieren zoals omwonenden en recreanten de behoefte om voor eigen consumptie zeedieren en zeekraal te verzamelen. Het medegebruik betreft het voor eigen gebruik het vangen van vis en andere zeedieren met net, het snijden van zeekraal evenals het rapen van Japanse oesters, kokkels en mossels. Recreatief vissen met fuiken is (sinds 2010) verboden in de Waddenzee. Kustbewoners betreden hiervoor het wad, op vrij korte afstand uit de oever of dijk. De activiteit vindt het meest plaats aan de zuidzijde van de bewoonde delen van de eilanden. Het kleinschalige medegebruik is in het algemeen extensief, vooral langs de vaste wal.

Kleinschalig medegebruik kan verstoring via silhouetwerking van vogels (met name scholekster en kanoet) veroorzaken. Vermindering van de voedselvoorraad is waarschijnlijk niet aan de orde gezien de schaal van de activiteit. Daarnaast wordt door onttrekking van zeekraal zeer lokaal en beperkt het habitatype 'pionierbegroeiingen met zeekraal' aangetast.

Per type medegebruik zijn verschillende mitigerende maatregelen getroffen. Deze zijn opgenomen in Bijlage 4 (B4.1.8). Hiermee worden significant negatieve effecten voorkómen en resteffecten beperkt.

4.3

Natuurontwikkeling en agrarisch gebruik

Inpolderen en bedijken wordt in de beheersverordening uitgesloten, tenzij dit maatregelen zijn die in het kader van natuurontwikkeling worden genomen. In dat geval mag ervan worden uitgegaan dat ze de instandhoudingsdoelen ten goede komen. Kwelderherstel wordt daarom als toegestaan gebruik opgenomen in de verordening.

Bij de bestemming Agrarisch zijn verder de gebruiksmogelijkheden ingeperkt. Aan de bestaande bestemmingsomschrijving 'agrarisch gebruik van gronden' is het volgende toegevoegd: ' , in de vorm van extensieve vormen van begrazing ten dienste van de natuurlijke ontwikkeling van kwelders.'

Langs de kusten van Groningen, Friesland en Noord-Holland bevinden zich kwelders die gezien kunnen worden als halfnatuurlijk landschap, die in meer of mindere mate worden beheerd. Dit varieert van het sluiten van een gebied voor recreanten tot het beweiden van een gebied door middel van vee. In deze gebieden zijn veel verschillende oevereigenaren en beheerders actief, met als

onderhoudsactiviteiten: beweiden, plaggen, onderhoud van watergangen, afrasteringen, gronddammen, werk- en wandelpaden, plaatsen van drinkbakken en vangkralen (voor vee) en schadebestrijding. Effecten van beweiding en vegetatieonderhoud (maaïen) zijn over het algemeen positief voor de kwelderhabitattypen (tegengaan verruiging). Begreppeling kan door verdroging en versnelde successie een negatief effect hebben op de kwelderhabitattypen. Aangezien het ontwateren nodig kan zijn voor de beweiding en het in beperkte omvang en intensiteit plaatsvindt, is het een verwaarloosbaar negatief effect. Bovendien wordt en bij het onderhoud lokaal gestreefd naar een zo natuurlijk mogelijke afwatering met minimaal onderhoud, bijvoorbeeld door uitwateringen met elkaar te combineren.

Door de werkzaamheden kan er een beperkte verstoring van broedende, rustende en foeragerende vogels plaats vinden. Voor broedvogels is het tegengaan van verruiging (door beweiding) ook positief, door het verminderen van predatie door vossen. Vogels kunnen in open terrein vossen beter zien naderen waardoor het predatiesucces lager is. Bij het kwelderbeheer hoort ook het actief uitvoeren van maatregelen om broedvogels te beschermen, namelijk het voorkómen van vertrapping van nesten door vee (afrastering, sturen beweiding), beschermen tegen predatie (slenken, afrasteringen, vossenbestrijding). In bijlage 3 (B3.4.1) is een overzicht opgenomen van de mitigerende maatregelen ten behoeve van deze activiteiten. Deze mitigerende maatregelen zijn grotendeels bestaand. Hiermee worden significant negatieve effecten voorkómen en resteffecten beperkt.

4.4

Bedrijvigheid, baggeren vaargeulen, zandsuppleties en onderhoud leidingen

De aanleg van nieuwe havens, bedrijventerreinen, windturbines, booreilanden en winning van oppervlakedelfstoffen worden uitgesloten. Lozing van afvalstoffen mag alleen op de bestaande punten plaatsvinden en de kwantiteit wordt middels milieu- en Nbw-vergunningen geregeld. Negatieve effecten op Natura 2000 met betrekking tot de beheersverordening zijn derhalve niet aan de orde.

4.4.1

Baggerwerken (onderhoud)

Er mag in de Waddenzee alleen baggerspecie afkomstig uit de Waddenzee en de rechtstreeks daarmee in verbinding staande havens worden verspreid. Deze baggerspecie dient te voldoen aan de geldende kwaliteitsnorm volgens het nationale beleid voor de waterhuishouding. Voor de verspreiding van baggerspecie in de Waddenzee gelden richtlijnen om de invloed op het ecosysteem

en andere gebruiksfuncties te minimaliseren. Het rijk draagt zorg voor een uit ecologisch oogpunt optimale situering.

De zandwinning in de Waddenzee is beperkt tot het bij het regulier onderhoud van vaargeulen en bij incidentele verdere verdiepingen van delen van de hoofdvaargeulen vrijkomende zand en vrijkomend zand bij ontgrondingen ten behoeve van op grond van de derde nota Waddenzee toegestane bouwwerken.

Onder baggerwerken wordt verstaan het onderhoudsbaggerwerk aan de bestaande vaarwegen in de Waddenzee, inclusief het verspreiden van de vrijkomende baggerspecie op de vastgestelde verspreidingslocaties in de Waddenzee. Daarbij moet opgemerkt worden dat de exacte locaties van de vaarwegen in de loop van de tijd kunnen wijzigen. Daarnaast wordt tot deze activiteit gerekend het verspreiden van de baggerspecie, die vrijkomt bij het onderhoudsbaggerwerk in de havens die in open verbinding staan met de Waddenzee.

Bij het baggeren wordt gestreefd naar minimalisatie van de hoeveelheid baggerwerk, onder andere door bij het vaargeulonderhoud de natuurlijke morfologische ontwikkelingen van de geulen te volgen. In principe heeft een techniek die de natuurlijke situatie van sedimenttransport zo goed mogelijk benadert de voorkeur, omdat dan de impact op de morfologie van habitatype 'permanent overstroomde zandbanken' zo klein mogelijk is en er tevens minder negatieve gevolgen zijn voor vogels, zeezoogdieren en vissen die afhankelijk zijn van een ongestoorde Waddenzee. In situaties met een sterke stroom- en dieptegradiënt (sommige havens zijn gelegen aan diep vaarwater) kan, met de huidige kennis, het opwoelen van bagger (door agiteren, injecteren) en vervolgens verspreiden door het (direct) op stroom zetten in een (semi-) permanente situatie een geschikte techniek zijn die de natuurlijke situatie van slibtransport benadert.

Ten slotte dient de te verspreiden specie te voldoen aan de kwaliteitseisen volgens het Besluit Bodemkwaliteit. Het huidige beleid waarbij zand dat vrijkomt bij het vaarwegonderhoud mag worden onttrokken aan de Waddenzee en Noordzeekustzone en ter beschikking mag komen voor de zandhandel wordt voortgezet, maar wel beperkt in volume. Het beleid "geen zand onttrekken uit het kustfundament" wordt hierbij vastgehouden. De Waddenzee/Noordzeekustzone is een zandimporterend systeem en de zandonttrekking wordt vereffend door (extra) suppletie in de Noordzeekustzone.

Baggerwerken hebben mogelijk een effect op de habitatypen 'permanent overstroomde zandbanken' en 'slik- en zandplaten' door veranderende abiotische processen zoals sedimentatie. Er kan geringe verstoring optreden van schelpdieretende duikeenden, zichtjagende viseters en op platen foeragerende steltlopers en de voedselbeschikbaarheid voor deze groepen soorten zou kunnen afnemen door bedekking van voedsel met sediment. De effecten op (broed-)vogels zijn uitgesloten of verwaarloosbaar, doordat ze beperkt, lokaal

en tijdelijk zijn. Ook de som van de verstoring en de vertroebeling (effect op zichtjagers) leidt tot een verwaarloosbaar resteffect op vogels als sterns en duikende eenden.

Om negatieve effecten te beperken kunnen baggerwerken alleen onder voorwaarden worden vrijgesteld van vergunningplicht. In bijlage 3 (B4.3.1) is een overzicht van alle voorwaarden voor deze activiteit opgenomen. De vrijstelling (voor Nbw-vergunningplicht) geldt alleen voor die baggeractiviteiten die tijdens de toetsing werden uitgevoerd door of in opdracht van: RWS (vaarwegen), Vermiljoen (geul naar gaswinlocatie) en alle beheerders van havens (met toegangsgoulen) die in open verbinding staan met de Waddenzee

De voorwaarden in bijlage 3 komen voort uit reeds bestaande vergunningsvoorschriften. Hiermee worden significant negatieve effecten uitgesloten en rest-effecten beperkt.

4.4.2

Kustsuppleties

Langs de zandige kust van de Waddeneilanden worden regelmatig kustsuppleties uitgevoerd om de basiskustlijn te handhaven. De suppleties vinden plaats onder water waar het kan en op het strand waar het moet, om reden van veiligheid of uitvoeringstechnische aard. De suppleties vinden voor verreweg het grootste deel plaats in het Natura 2000-gebied Noordzeekustzone. Op enkele koppen van Waddeneilanden ligt de basiskustlijn binnen het Natura 2000-gebied Waddenzee, nabij de diepe zeegaten tussen de eilanden.

Binnen de Waddenzee wordt alleen regelmatig gesuppleerd op het havenstrand van de oostkop van Vlieland op het strand en in de vooroever van de westkop van Ameland, overeenkomstig het meerjaren suppletieprogramma van Rijkswaterstaat. Op het havenstrand van Vlieland is de hoeveelheid circa 25.000 m³, met een frequentie van ongeveer eens per drie jaar. Op de westkop van Ameland gaat het om circa 750.000 m³ met een frequentie van ongeveer eens per drie jaar. Deze suppleties vallen onder dit voorwaardenkader.

Effecten op de Waddenzee kunnen optreden door verandering van sedimentstromen, sedimentatie van slib en zand op daarvoor gevoelige habitattypen ('permanent overstroomde zandbanken', 'slik- en zandplaten', 'zilte pionierbegroeiingen', 'buitendijkse schorren en zilte graslanden', 'embryonale duinen', 'witte duinen', 'grijze duinen' en 'vochtige duinvalleien') en verstoring van soorten door transport- en graafwerkzaamheden. Ook langs de Noordzee kunnen diverse habitattypen en soorten worden door suppleties worden beïnvloed.

In bijlage 3 (B3.3.2) is een overzicht van alle voorwaarden voor deze activiteit opgenomen. De voorwaarden in bijlage 3 zijn grotendeels gebaseerd op recente vergunningsvoorschriften. Met deze voorwaarden worden significant negatieve effecten uitgesloten en resteffecten beperkt.

4.4.3

Onderhoud kabels en leidingen

Het onderhoud aan kabels en leidingen betreft eigenlijk vooral onderhoud aan de diepteligging en de gronddekking. Kabels en leidingen dienen voldoende bodemdekking te hebben, maar door bodemerosie komen ze wel eens vrij te liggen. Het dieper leggen van kabels en leidingen gebeurt veelal door middel van inspuiten. Hierbij wordt de onder de kabel of leiding liggende bodem 'weggeblazen' waardoor de kabel of leiding naar beneden zakt. Er is geen vast onderhoudsprogramma, want de frequentie en omvang van onderhoudswerkzaamheden hangt volledig af van de snelheid waarmee het sediment zich verplaatst waardoor de kabels en leidingen door erosie vrij kunnen komen te liggen. Daardoor is er vaak een spoedeisend belang. Onderhoud en reparatie vinden plaats om de opgetreden en/of dreigende schade en overtreding van de regels (bijvoorbeeld dekkingseisen) volgens de vergunning van de Waterwet te elimineren. Het Besluit bodemkwaliteit en de Waterwet stellen eisen aan deze werken. Voor wat betreft de Waterwet worden momenteel de vergunningen gemoderniseerd en wordt er meer rekening gehouden met ecologische belangen.

Onderhoud van kabels en leidingen heeft effect op trekvissen via vertroebeling, op open water foeragerende vogels (in het bijzonder eider) via geluid en silhouetwerking en op het habitatype permanent overstroomde zandbanken' via bodemberoering. De effecten van dit onderhoud komen incidenteel en relatief lokaal voor.

De voorwaarden in bijlage 3 komen voort uit reeds bestaande vergunningsvoorschriften. Hiermee worden significant negatieve effecten uitgesloten en rest-effecten beperkt.

Planmatige reconstructies of vernieuwingen van (bestaande) kabels en leidingen worden beschouwd als nieuwe activiteiten die niet onder dit kader vallen en dus op mogelijke Nb-wetvergunningplicht dienen te worden beoordeeld. Voordat gestart wordt met een werk dient contact te worden opgenomen met het bevoegd gezag Nb-wet (provincie) om te bepalen of de activiteit onder normaal onderhoud valt of onder planmatige reconstructie/vernieuwing. De Beheerverordening voorziet derhalve niet in de aanleg van nieuwe leidingen.

4.5

Beroepsvisserij

In de bestemming Water is Beroepsvisserij inclusief garnalenvisserij, mosselzaadwinning en schelpenwinning in de bestemming begrepen. In de Waddenzee vindt mosselzaadvisserij, -kweek en -invang plaats. In de kustzone (Noordzee en Waddenzee), wordt met behulp van de garnalenkor op garnalen gevestigd. De garnalenvisserij vindt het hele jaar door plaats. Door het vissen wordt de bodem van 'permanent overstroomde zandbanken' beïnvloed. Hierdoor neemt

mogelijk de hoeveelheid garnalen en ook overige bodemfauna af. Daarnaast is er bijvangst van jonge vis en mogelijk ook trekvis. De afname van biomassa bodemfauna heeft mogelijk een negatieve invloed op de voedselbeschikbaarheid van vogels. Vogels (met name duikeenden) kunnen daarnaast tijdelijk verstoord worden door de aanwezigheid van schepen.

In de Waddenzee worden op duurzame wijze schelpen gewonnen. De schelpen die gewonnen worden, bestaan uit fossiele schelpen van bijvoorbeeld kokkels, mosselen, nonnetjes en gapers. In de Waddenzee wordt gebruik gemaakt van steekzuigers. Door bodemberoering wordt het habitatype 'permanent overstroomde zandbanken' aangetast en kan vertroebeling optreden. De aantasting van de zandbanken is lokaal en tijdelijk en vindt plaats over een gering oppervlakte. Viesende broedvogels en niet-broedvogels zoals sterns kunnen tijdens het foerageren verstoord worden. Langs de Noordzee vindt plaatselijk schelpdierwinning voor consumptie plaats (Spisula).

De beroepsvisserij wordt in landelijke afspraken geregeld en tevens middels Nb-wet vergunningen. In bijlage 3 zijn voorwaarden opgenomen. Middels de landelijke afspraken vergunningen en voorwaarden worden significant negatieve effecten voorkomen en resteffecten beperkt.

4.6

Militaire activiteiten en luchtvaart

De kaart militair gebruik en burgerluchtvaart heeft verder geen betekenis voor de verordening (relatie Barro - artikel 2.6). Het militair gebruik wordt apart geregeld en hierover worden afspraken gemaakt met Rijk en provincies. Rijk en provincies stellen voorwaarden op waarmee significant negatieve effecten worden voorkomen. Voor de overige luchtvaart worden in bijlage 4 voorwaarden gesteld waarmee significant negatieve effecten kunnen worden voorkomen.

Bij sommige oefeningen ten aanzien van calamiteitenbestrijding en SAR worden helikopters ingezet. De helikopters vliegen dan doorgaans boven de betonde vaargeulen en vermijden hoogwatervluchtplaatsen. Door de oefeningen kunnen vogels en zeehonden worden verstoord. Deze activiteit is vergunningplichtig. Het bevoegd gezag maakt afspraken en stelt in de vergunning voorwaarden op waarmee significant negatieve effecten worden voorkomen. In de Beheersverordening is de aanvliegtunnel voor de SAR helikopter opgenomen.

4.7

Licht en duisternis

Duisternis vraagt geen regeling in de beheersverordening, omdat nieuwe bebouwing en bedrijvigheid niet zal worden toegestaan. De installaties ten be-

hoeve van olie- en gaswinning staan op het vasteland. Een toename van licht-uitstraling ten gevolge van de scheepvaart is niet te verwachten.

4.8

Stikstof

In onderstaande tabel is de meest kritische depositiewaarde voor stikstof per Natura 2000-gebied weergegeven. Voor het zeegebied (Noord- en Waddenzee) ligt overal de achtergronddepositie fors onder de kritische depositiewaarde (RIVM 2013). Op sommige Waddeneilanden ligt, ten gevolge van de eigen veehouderijen, de achtergronddepositie boven de kritische depositiewaarde. De beheersverordening maakt geen ontwikkelingen mogelijk die een toename van de depositie zullen genereren. De intensiteit van het scheepvaartverkeer is niet in de beheersverordening te regelen. Ten gevolge van de autonome ontwikkelingen kan echter een lichte toename van de scheepvaart worden verwacht. Het RIVM voorspelt de komende jaren een daling van de achtergronddepositie van stikstof (RIVM, 2014). De verwachte toename ten gevolge van de intensivering van de scheepvaart is veel lager dan de te verwachte afname in het kader van het landelijke generieke beleid. De scheepvaart zal dus geen toename van de depositie tot gevolg hebben.

Natura 2000-gebied	Kritische depositiewaarde (mol N/ha/jaar)
Waddenzee	940
Noordzeekust	1.390
Duinen Ameland	770
Duinen Vlieland	940
Duinen Terschelling	830
Duinen Schiermonnikoog	700
Duinen en Lage land Texel	770
IJsselmeer	1.200
Lauwersmeer	n.v.t.

Kritische depositiewaarde van Natura 2000-gebieden

Slotconclusie 5

Samenvattend kan worden gesteld dat de beperkte ontwikkelingsmogelijkheden die in het kader van de beheersverordening Waddenzee en Noordzee mogelijk worden gemaakt en die uitsluitend kunnen worden uitgevoerd als aan de in de beheersverordening genoemde voorwaarden wordt voldaan, niet leiden tot (significant) negatieve effecten op de Waddenzee en de Noordzeekustzone, alsmede de in hoofdstuk 3 genoemde omliggende Natura 2000-gebieden.

B i j l a g e n

Bijlage 1. Natura 2000-gebied Waddenzee instandhoudingsdoelen

Overzicht van de instandhoudingsdoelstellingen voor het
Natura 2000-gebied Waddenzee
(bron: Essentietabel Waddenzee, website ministerie van EZ)

		doelstellingen			draagkracht	
		oppervlakte	kwaliteit	populatie	aantal vogels	aantal paren
habitattypen						
H1110A	Permanent over- stroomde zandban- ken (getijdengebied)	=	>			
H1140A	Slik- en zandplaten (getijdengebied)	=	>			
H1310A	Zilte pionierbe- groeiingen (zee- kraal)	=	=			
H1310B	Zilte pionierbe- groeiingen (zee- vetmuur)	=	=			
H1320	Slijkgrasvelden	=	=			
H1330A	Schorren en zilte graslanden (buiten- dijks)	=	>			
H1330B	Schorren en zilte graslanden (bin- nendijks)	=	=			
H2110	Embryonale duinen	=	=			
H2120	Witte duinen	=	=			
H2130A	Grijze duinen (kalk- rijk)	=	=			
H2130B	Grijze duinen (kalkarm)	=	>			
H2160	Duindoornstruwelen	=	=			
H2190B	Vochtige duinval- leien (kalkrijk)	=	=			
H1014	Nauwe korfslak	=	=	=		
H1095	ZEEPRIK	=	=	>		
H1099	Rivierprik	=	=	>		
H1103	Fint	=	=	>		
H1364	Grijze zeehond	=	=	=		
H1365	Gewone zeehond	=	=	>		
broedvogelsoorten						
A034	Lepelaar	=	=			430
A063	Eider	=	>			5000
A081	Bruine Kiekendief	=	=			30
A082	Blauwe Kiekendief	=	=			3
A132	Kluut	=	>			3800
A137	Bontbekplevier	=	=			60
A138	Strandplevier	>	>			50
A183	Kleine Mantel- meeuw	=	=			19000
A191	Grote stern	=	=			16000
A193	Visdief	=	=			5300

		doelstellingen			draagkracht	
		oppervlakte	kwaliteit	populatie	aantal vogels	aantal paren
A194	Noordse Stern	=	=			1500
A195	Dwergstern	>	>			200
A222	Velduil	=	=			5
niet-broedvogelsoorten						
A005	Fuut	=	=			310
A017	Aalscholver	=	=			4200
A034	Lepelaar	=	=			520
A037	Kleine Zwaan	=	=			1600
A039b	Toendrarietgans	=	=			geen
A043	Grauwe Gans	=	=			7000
A045	Brandgans	=	=			36800
A046	Rotgans	=	=			26400
A048	Bergeend	=	=			38400
A050	Smient	=	=			33100
A051	Krakeend	=	=			320
A052	Wintertaling	=	=			5000
A053	Wilde eend	=	=			25400
A054	Pijlstaart	=	=			5900
A056	Slobeend	=	=			750
A062	Toppereend	=	>			3100
A063	Eider	=	>			90000- 115000
A067	Brilduiker	=	=			100
A069	Middelste Zaagbek	=	=			150
A070	Grote Zaagbek	=	=			70
A103	Slechtvalk	=	=			40
A130	Scholekster	=	>			140000- 160000
A132	Kluut	=	=			6700
A137	Bontbekplevier	=	=			1800
A140	Goudplevier	=	=			19200
A141	Zilverplevier	=	=			22300
A142	Kievit	=	=			10800
A143	Kanoet	=	>			44400
A144	Drieteenstrandloper	=	=			3700
A147	Krombekstrandloper	=	=			2000
A149	Bonte strandloper	=	=			206000
A156	Grutto	=	=			1100
A157	Rosse grutto	=	=			54400
A160	Wulp	=	=			96200
A161	Zwarte ruiter	=	=			1200
A162	Tureluur	=	=			16500
A164	Groenpootruiter	=	=			1900
A169	Steenloper	=	>			2300-3000
A197	Zwarte Stern	=	=			23000

= : behoudsdoelstelling

> : verbeter- of uitbreidingsdoelstelling

=(<) : Ontwerp-aanwijzingsbesluit heeft "ten gunste van" formulering

**Bijlage 2. Natura 2000-gebied Noordzeekustzone in-
standhoudingsdoelen**

Overzicht van de instandhoudingsdoelstellingen voor het
Natura 2000-gebied Noordzeekustzone
(bron: Essentietabel Noordzeekustzone, website ministerie van EZ)

		doelstellingen			draagkracht	
		oppervlakte	kwaliteit	populatie	aantal vogels	aantal paren
habitattypen						
H1110B	Permanent over- stroomde zandban- ken (Noordzee- kustzone)	=	>			
H1140B	Slik- en zandplaten (Noordzee- kustzone)	=	=			
H1310A	Zilte pionierbe- groeiingen (zee- kraal)	=	=			
H1310B	Zilte pionierbe- groeiingen (zee- vetmuur)	=	=			
H1330A	Schorren en zilte graslanden (buiten- dijks)	=	=			
H2110	Embryonale duinen	=	=			
H2190B	Vochtige duinval- leien (kalkrijk)	=	=			
habitatsoorten						
H1095	Zeeprik	=	=	>		
H1099	Rivierprik	=	=	>		
H1103	Fint	=	=	>		
H1351	Bruinvis	=	>	=		
H1364	Grijze zeehond	=	=	=		
H1365	Gewone zeehond	=	=	=		
broedvogelsoorten						
A137	Bontbekplevier	=	=			20
A138	Strandplevier	>	>			30
A195	Dwergstern	>	>			20
niet-broedvogelsoorten						
A001	Roodkeelduiker	=	=			behoud
A002	Parelduiker	=	=			behoud
A017	Aalscholver	=	=			1900
A048	Bergeend	=	=			520
A062	Toppereend	=	=			behoud
A063	Eider	=	=			26200
A065	Zwarte zee-eend	=	=			51900
A130	Scholekster	=	=			3300
A132	Kluut	=	=			120
A137	Bontbekplevier	=	=			510
A141	Zilverplevier	=	=			3200
A143	Kanoet	=	=			560
A144	Drieteenstrandloper	=	=			2000
A149	Bonte strandloper	=	=			7400
A157	Rosse grutto	=	=			1800

A160	Wulp	=	=	640
A169	Steenloper	=	=	160
A177	Dwergmeeuw	=	=	behoud

= : behoudsdoelstelling

> : verbeter- of uitbreidingsdoelstelling

=(<) : Ontwerp-aanwijzingsbesluit heeft "ten gunste van" formulering

**Bijlage 3. Voorwaarden, ter vrijstelling van vergunning-
plichtige activiteiten**

Uit: Concept ontwerpplan Natura 2000-beheerplan Waddenzee, periode 2015-
2021, versienummer 8.0, 16 februari 2015

Bijlage 3 Voorwaarden, ter vrijstelling van vergunningplichtige activiteiten (categorie 2)

B3.1 Beroepsmatige visserij

B3.1.1 Voorwaarden vaste vistuigvisserij (diverse vormen); subparagraaf 7.3.1

1. Eventuele in het net geraakte vogels en zeehonden dienen onmiddellijk te worden verwijderd. Alle bijvangsten dienen in een maandelijks overzicht of via elektronisch logboek gemeld te worden;
2. In geval van visserij na zonsondergang wordt uitsluitend de wettelijke verplichte en voor de visserij benodigde verlichting met een niet groter dan noodzakelijke sterkte gevoerd. De verlichting dient uitsluitend op het visvak gericht te zijn. Overige (niet wettelijk verplichte) lampen dienen te worden uitgeschakeld;
3. De netten dienen dagelijks (tij) te worden geleegd;
4. Er vindt uitbreiding plaats van inwinning van gegevens over het gebruik van vaste vistuigen. Ten aanzien van de registratie vaste vistuigen zal gebruik worden gemaakt van een aanvullende module in het elektronisch logboek, specifiek gericht op de vislocatie (per kombergingsgebied), vangsten per soort, bijvangsten van trekvissoorten, vogels, zeehonden en het gebruikte vistuig (soort, afmeting, aantal) en vangstgegevens, een en ander in nader overleg uitgewerkt tussen betrokken partijen. Met deze gegevens zullen de provincies en vissers na evaluatie zo nodig gezamenlijk afspraken maken om te voorkomen dat er significant negatieve effecten plaatsvinden. Drie jaar na inwerking treden van aanvullende module zal een tussen-evaluatie plaatsvinden.

Algemeen:

Gebieden c.q. visplaatsen voor de visserij met vaste vistuigen kunnen worden gesloten indien de instandhouding van de visvoorraden of de bescherming van natuurdoelen daarvoor aanleiding geven.

B3.1.2 Voorwaarden (extra) staandwantvisserij; subparagraaf 7.3.1

1. De maximale lengte van staandwant in de Waddenzee is 2500 meter;
2. Staandwant dient, om verstrikking te voorkómen, te worden voorzien van zogenaamde drijvers, zodat het vistuig bij laagwater naar de bodem zakt. Het vissen met een staandwant, dat tijdens laagwater 'overeind' blijft staan, is verboden.

B3.1.3 Voorwaarden (extra) fuiken- en overige vaste vistuigvisserij; subparagraaf 7.3.1

1. Fuiken dienen te worden uitgevoerd met een gekwalificeerd keerwant (maaswijdte 14 centimeter, aangebracht in de voorste hoepel waarbij elke maas van iedere rand van het keerwant dusdanig aan het basisnet is bevestigd, dat alle organismen in de fuik door de mazen van het keerwant heen moeten kunnen komen).

Bovenstaande voorwaarden ten aanzien van vrijstelling van de vergunningplicht Nb-wet gelden alleen voor de bedrijven of personen genoemd in onderstaande tabel met (voormalige) vergunninghouders. Andere initiatiefnemers moeten contact opnemen met het bevoegde gezag (provincie Fryslân) voor deze vergunningplichtige activiteit.

Tabel B3.1. Bedrijven of personen die uitgesteld zijn van Nb-wetvergunningplicht.

Standaardvergunning	Maximaal 180 schietfuiken/kubben, een ankerkuil, een weer en 1000 haken hoekwant in de Waddenzee			
Naam vergunninghouder	Nr. vergunninghouder	Adres	Postcode	Plaats
J.e. Vegter	1194	Dr C. Hofstede de Grootkade 18-a	9718 KA	Groningen
Vof Sportvisserijbedrijf A.H.H. de Groot & zn.	50847	Gemeenelandsweg 50	1777 NN	Hippolytushoef
Vof P.J. en N. Schagen	52631	De Ruyterstraat 28	1792 AH	Oudeschild
Visserijbedrijf Won 4	53937	Turfmarkt 89	8754 CJ	Makkum Fr.
Jan Rotgans	52563	Koningsweg 20	1778 JM	Westerland
Vof TX ELAN	52633	Loodssingel 11	1792 BG	Oudeschild
Firma Willeboordse & zoon	54115	Gasthuisweg 7	1779 AH	Den Oever
Visserijbedrijf D. Visser bv	240	De Buorren 14	9136 PV	Paesens
W. Smit Visserij cv	52860	Churchillweg 39	9974 PA	Zoutkamp
Barbé Schepen bv	3180	Postbus 61	4400 AB	Yerseke
G. de Vries	225	Wadwerderweg 13	9988 ST	Usquert
Vis-vaarbedrijf fa. J. Zoetewij & zoon	2235	Irenestraat 26	4401 EN	Yerseke
Fa. Kaptein vof	3488	Enkhuizerzand 45	8321 ZK	Urk
Jac. Vlaming & zonen bv	2305	Achtertune 26	1794 BM	Oosterend NH
C.j. Brouwer en zoon	52508	Vlamkast 3	1792 CR	Oudeschild
Vof Pieter wouda	52652	Schans 29	8715 JP	Stavoren
A.a. Blom	461	Stoompoort 2	1792 CT	Oudeschild
Wr 16	53963	Molgerdijk 33	1779 GA	Den Oever
Gebroeders Kaij	1741	Noorderdijkweg 27	1771 MJ	Wieringerwerf
Fa. Kaptein vof	3488	Enkhuizerzand 45	8321 ZK	Urk
Palingvisserij visser	2132	Julianakade 72	1972 PN	IJmuiden
Jan Rotgans	1661	Koningsweg 20	1778 JM	Westerland
Visserij- en reparatiebedrijf Max	53777	Westerstraat 31	8861 XJ	Harlingen
Harder	3289	Middenweg 27	8899 BA	Vlieland
Niek Helsloot bv	3274	Molgerdijk 85	1779 GB	Den Oever
Visserijbedrijf Audacious	54124	De Schans 13	9974 PK	Zoutkamp
Ts 31 - internos	3129	Groenelaan 1005	9892 TH	Feerwerd
Visserijbedrijf van Malsen	53709	Workumerdijk 17	8754 EX	Makkum Fr.
J.C. Rotgans	53972	Industriestraat 2	1779 AR	Den Oever
Maatschap A. Toering en zn.	53986	Hendstehof 22	8861 TT	Harlingen
Visserijbedrijf T & S Wigbout	2028	Zwinstraat 67	1779 BE	Den Oever
Legenda kleuren:				
	Reserve/ingebracht ten behoeve van project geïntegreerde visserij			

Vervolg Tabel B3.1.

Zegen	Maximaal 1500 meter zegen in de Waddenzee			
Naam vergunninghouder	Nr. vergunninghouder	Adres	Postcode	Plaats
Visserijbedrijf D. Visser bv	240	De Buorren 14	9136 PV	Paesens
Jan Rotgans	1661	Koningsweg 20	1778 JM	Westerland
Visserijbedrijf T & S Wigbout	2028	Zwinstraat 67	1779 BE	Den Oever
Palingvisserij Visser	2132	Julianakade 72	1972 PN	IJmuiden
Vof Mossel- en kokkelvisbedrijf KIK	3082	Dorpsweg 4-a	4311 AH	Bruinisse
Niek Helsloot bv	3274	Molgerdijk 85	1779 GB	Den Oever
Fa. Kaptein vof	3488	Enkhuizerzand 45	8321 ZK	Urk
Vof P.J. en. N. Schagen	52631	De Ruyterstraat 28	1792 AH	Oudeschild
Vof Tx ELAN	52633	Loodssingel 11	1792 BG	Oudeschild
De grijze kokkel bv	53664	Buorren 26	8857 BL	Wijnaldum
De grijze kokkel bv	53664	Buorren 26	8857 BL	Wijnaldum
De Bock en Braaksma vof	53896	Elzenhof 3	1775 GG	Middenmeer
Wr 16	53963	Molgerdijk 33	1779 GA	Den Oever
Visserijbedrijf Audacious	54124	De Schans 13	9974 PK	Zoutkamp
Firma A. - en H.K. Poepjes	54130	It Ferset 58	8754 LC	Makkum Fr.
Legenda kleuren:				
	Reserve			

Vervolg tabel B3.1

Standaard	Maximaal 2500 meter standaard in de Waddenzee			
Naam vergunninghouder	Nr. vergunninghouder	Adres	Postcode	Plaats
A.A. Blom	461	Stoompoort 2	1792 CT	Oudeschild
Gebroeders Kaij	1741	Noorderdijkweg 27	1771 MJ	Wieringerwerf
Palingvisserij visser	2132	Julianakade 72	1972 PN	IJmuiden
TS 31 – Internos	3129	Groenelaan 1005	9892 TH	Feerwerd
Fa. Kaptein vof	3488	Enkhuizerzand 45	8321 ZK	Urk
Vof Sportvisserijbedrijf A.H.H.de Groot & zn.	50847	Gemeenelandsweg 50	1777 NN	Hippolytushoef
Jan Rotgans	52563	Koningsweg 20	1778 JM	Westerland
Vof Pieter Wouda	52652	Schans 29	8715 JP	Stavoren
W. Smit Visserij cv	52860	Churchillweg 39	9974 PA	Zoutkamp
Visserij- en reparatiebedrijf Max	53777	Westerstraat 31	8861 XJ	Harlingen
Wr 16	53963	Molgerdijk 33	1779 GA	Den Oever
Firma A. - en H.K. Poepjes	54130	It Ferset 58	8754 LC	Makkum Fr.
Visserij- en bergingsbedrijf D. Meijer	54255	Schoolstraat 86	9981 AR	Uithuizen
Legenda kleuren:				
	Maximaal 1000 meter			
	Maximaal 500 meter			
	Reserve			

Vervolg tabel B3.1.

Huurovereenkomsten vaste vistuigen	Diverse verschillende specifieke voorwaarden			
Naam vergunninghouder	Nr. vergunning- houder	Adres	Postcode	Plaats
Stichting Koninklijk Nederlands Instituut voor Zeeonderzoek	54305	Postbus 59	1790 AB	Den Burg
Joldersma Erwin	53842	Bassingracht 49	1781 CH	Den Helder
J.C. Rotgans	53972	Industriestraat 2	1779 AR	Den Oever
C.J. Wagemaker	53795	Gesterweg 4	1779 EH	Den Oever
Harder	3289	Middenweg 27	8899 BA	Vlieland
Gebrs. J. en D. de Haan	612	It String 2	8754 GS	Makkum
Visserijbedrijf van Malsen	53709	Workumerdijk 17	8754 EX	Makkum Fr.
G. de Vries	225	Wadwerderweg 13	9988 ST	Usquert
Visserijbedrijf van Malsen	53709	Workumerdijk 17	8754 EX	Makkum Fr.
Jan Rotgans	1661	Koningsweg 20	1778 JM	Westerland
C.V. J. Poortman	3328	Slingerweg 87	1777 AH	Hippolytushoef
Wr 16	53963	Molgerdijk 33	1779 GA	Den Oever
Gebroeders Kaij	1741	Noorderdijkweg 27	1771 MJ	Wieringerwerf
A. Koorstra	616	Aakweg 27	8754 AL	Makkum
Vof Sportvisserijbedrijf A.H.H. de Groot & zn.	50847	Gemeenelandsweg 50	1777 NN	Hippolytushoef
J. Heijligenberg	725	Akkerweg 19-a	1779 GJ	Den Oever
Niek Helsloot bv	3274	Molgerdijk 85	1779 GB	Den Oever
Jorna Visserij bv	3138	Wierbalgstraat 4	1779 XK	Den Oever
H. Tot	50306	Westerbuurtstraat 8	8881 AD	Terschelling- West
Visserijbedrijf Won 4	53937	Turfmarkt 89	8754 CJ	Makkum Fr.
Firma Willeboordse & zoon	54115	Gasthuisweg 7	1779 AH	Den Oever
W. Smit Visserij cv	52860	Churchillweg 39	9974 PA	Zoutkamp

Publieke vaste vistuigen derden	Diverse verschillende voorwaarden			
Naam vergunninghouder	Nr. vergunning- houder	Adres	Postcode	Plaats
Anguilla Fishing	54051	Begraafplaatslaan 1	8861 JD	Harlingen
K. Meijer	500	Wadwerderweg 52	9988 SZ	Usquert
Slik Beheer bv	53700	Loodssingel 11	1792 BG	Oudeschild
Visserijbedrijf van Malsen	53709	Workumerdijk 17	8754 EX	Makkum Fr.
Maatschap Dijker	53693	Rozendijk 26	1791 PE	Den Burg
G. de Vries	225	Wadwerderweg 13	9988 ST	Usquert

Eems				
Naam vergunninghouder	Nr. vergunning- houder	Adres	Postcode	Plaats
J.E. Vegter	1194	Dr C Hofstede de Grootkd 18-a	9718 KA	Groningen
T.K.J. Westerhuis	PM	PM	PM	PM

B3.2 Recreatie

B3.2.1 Voorwaarden robbentochten; subparagraaf 7.3.2

Onder robbentochten wordt hier alleen verstaan de tochten die per schip worden uitgevoerd. Voor tochten per voet wordt verwezen naar subparagraaf 7.5.1 en bijlage B4.1.3 ('Wadlopen, zwerftochten en excursies op wad en kwelder').

Gedragsregels, specifiek ter voorkoming van verstoring van de zeehonden
De schipper van het excursieschip (vaartuig) is verantwoordelijk voor het naleven van de gedragsregels

1. Het is verboden zonder vergunning in het kader van de Nb-wet zich te bevinden in een gesloten gebied zoals genoemd in artikel 20 lid 3;
2. De rustplaatsen van zeehonden mogen alleen zodanig benaderd worden door het schip dat de zeehonden niet verstoord worden. Als indicatie van verstoring wordt verwezen naar de 'vuistregels' in onderstaand kader. Dit betekent dat voorkomen moet worden dat:
 - a. de zeehonden in het water vluchten;
 - b. de mogelijke vluchtroute van de zeehonden naar open water geblokkeerd wordt of dreigt te worden;
 - c. de opvarenden van het excursieschip lawaai maken (luid praten, schreeuwen, muziek en/of gsm) en veel en/of plotseling bewegen (rennen, armbewegingen etcetera).
3. Stil liggen binnen 100 meter van een zeehondenpopulatie (of een zeehondenrustplaats) is verboden;
4. Rond de rustplaats van zeehonden mag maar één vaartuig tegelijkertijd aanwezig zijn voor bezichtiging. Meerdere schepen alleen toegestaan indien deze in trein-vorm rustig (maximaal 6 kilometer per uur) achter elkaar voortbewegen. Zigzaggend op de zeehonden afvaren, een vaarsnelheid van meer dan 6 kilometer per uur, versnellen, afremmen en achteruit varen is verboden. In alle gevallen zal de motor moeten blijven draaien;
5. Voeren van de zeehonden is verboden;
6. Geluidsapparatuur alleen gebruiken voor communicatiedoeleinden en veiligheid; er mag voor het informeren van de deelnemers van de robbentocht geen gebruik worden gemaakt van geluidsapparatuur in de directe nabijheid van de zeehondenpopulaties of hun rustplaatsen (dit geldt dus niet tijdens het varen naar de locatie en terugkeer naar de haven);
7. Exploitanten die bezoekers van het wad meebrengen op hun excursieschip, zijn verplicht om een jaarlijkse opgave te doen vóór 1 februari aan het bevoegd gezag waarin in ieder geval is opgenomen het aantal tochten per bezochte locatie. Met deze gegevens zullen de provincies en exploitanten gezamenlijk afspraken maken om de robbentochten indien nodig te reguleren en te voorkomen dat de zeehondenpopulatie significant negatieve gevolgen ondervindt van de robbentochten.

Wanneer wordt een zeehond verstoord?

Als indicatie van verstoring van de zeehonden gelden de volgende vuistregels:

1. de kop omhoog richten en de bron van onrust proberen te lokaliseren;
2. zich naar de waterkant keren en er naartoe schuifelen;
3. te water gaan.

Punt 1 wordt als indicatie gezien dat men te dicht bij de groep komt

Punt 2 wordt als verstoring gezien in de zin van het gestelde en moet zeker worden voorkomen.

Punt 3, het te water gaan van de zeehonden, wordt beschouwd als een ernstige verstoring. Vooral de aanwezigheid van een zeehond met een jong dient tot grote voorzichtigheid en grotere afstand te leiden.

B3.2.2 Voorwaarden demonstratievisserij; subparagraaf 7.3.2

1. Eventuele toepassing van sleepnet alleen voor demonstratie-doeleinden, dat wil zeggen van kleine afmeting, over korte afstand en zonder wekkerketting;
2. Het bemonsteringsmateriaal (gevangen vis en bodemfauna) mag alleen gebruikt worden voor educatieve en recreatieve doeleinden. Indien blijkt dat dit materiaal toch op professionele schaal gebruikt kan worden dan is er een vergunning op grond van de Visserijwet benodigd;
3. Het niet nader te gebruiken bemonsteringsmateriaal dient zo spoedig mogelijk weer in zee te worden teruggezet. Ook het bemonsteringsmateriaal dat tijdelijk ter bestudering in aquaria worden ondergebracht, dient na bestudering in zee te worden teruggezet;
4. Excursies met groepen mensen groter dan 7 personen buiten de in het kader van de provinciale Wadloopverordening aangewezen natuureducatieve excursiegebieden blijven beperkt tot een afstand van 500 meter vanaf het drooggevalle of geankerde schip;
5. Bij gebruik van vaste vistuigen voor demonstratie-doeleinden gelden tevens de voorwaarden onder vaste vistuigvisserij in bijlage B3.1.1.

B3.2.3 Voorwaarden evenementen; subparagraaf 7.3.2

Bestaande evenementen op de Waddeneilanden zijn vrijgesteld van de Nb-wet vergunningplicht. Deze evenementen zijn behandeld en opgenomen in de beheerplannen van de Waddeneilanden. De bepalingen en afspraken m.b.t. bestaande evenementen in die beheerplannen zijn ook van toepassing op dit beheerplan (voor zover gelegen in het Natura 2000-gebied Waddenzee). Onderstaande voorwaarden zijn van toepassing op toekomstige nieuwe evenementen.

1. Voor (toekomstige) evenementen zal de initiatiefnemer een melding moeten doen aan het bevoegd gezag in het kader van de Nb-wet (de provincie). Vervolgens zal, indien het bevoegd gezag dat nodig acht, de initiatiefnemer een plan moeten opstellen met daarin beschreven waar, hoe en wanneer het evenement plaatsvindt;
2. Dit plan moet minimaal drie maanden voor de uitvoering ter goedkeuring worden voorgelegd aan de desbetreffende provincie en de natuurbeheerder van het betreffende gebied. Het op te stellen plan heeft zorg en aandacht voor het milieu en de natuur en is gericht op het voorkomen/verminderen van negatieve effecten. Afhankelijk van de aard, locatie en timing van het evenement moet in het plan aandacht zijn voor de zaken onder de volgende punten 3 tot en met 6:

3. Milieu: Er mogen geen schadelijke stoffen in de Waddenzee terecht komen (denk aan o.a. olie uit aggregaten en machines). Licht- en geluidseffecten moeten zoveel mogelijk voorkomen worden;
4. Vogels: Er moet in de broedperiode voldoende afstand (500 meter) worden houden tot broedlocaties (kolonies). Er moet voldoende afstand (500 meter) worden houden tot foeragerende vogels en vogelconcentraties op hoogwatervluchtplaatsen;
5. Zeehonden: Er moet voldoende afstand (1500 meter) worden gehouden tot rust- en zoogplaatsen van zeehonden;
6. Varen, rijden en vliegen: Bij gebruik van vaartuigen mag er niet sneller dan 20 kilometer/uur worden gevaren, uitgezonderd voor transport in de hoofdvaargeulen waar dat wel is toegestaan (zie bijlage B4.2.2, Scheepvaart). Bij gebruik van auto's/rijtuigen op de oevers en stranden, mag er niet sneller worden gereden dan 25 kilometer/uur. Op het strand zal bij langstransport tot op maximaal 50 meter boven de vloedlijn worden gereden. Bij gebruik van vliegtuigen mag er niet onder de 450 meter gevlogen worden;
7. Evaluatie: Ter bepaling van het bevoegd gezag in het kader van de Nb-wet (provincie) zal binnen 1 maand een evaluatiegesprek plaatsvinden met alle betrokken partijen. Zo mogelijk zal ten behoeve van de evaluatie monitoring van het evenement plaatsvinden.

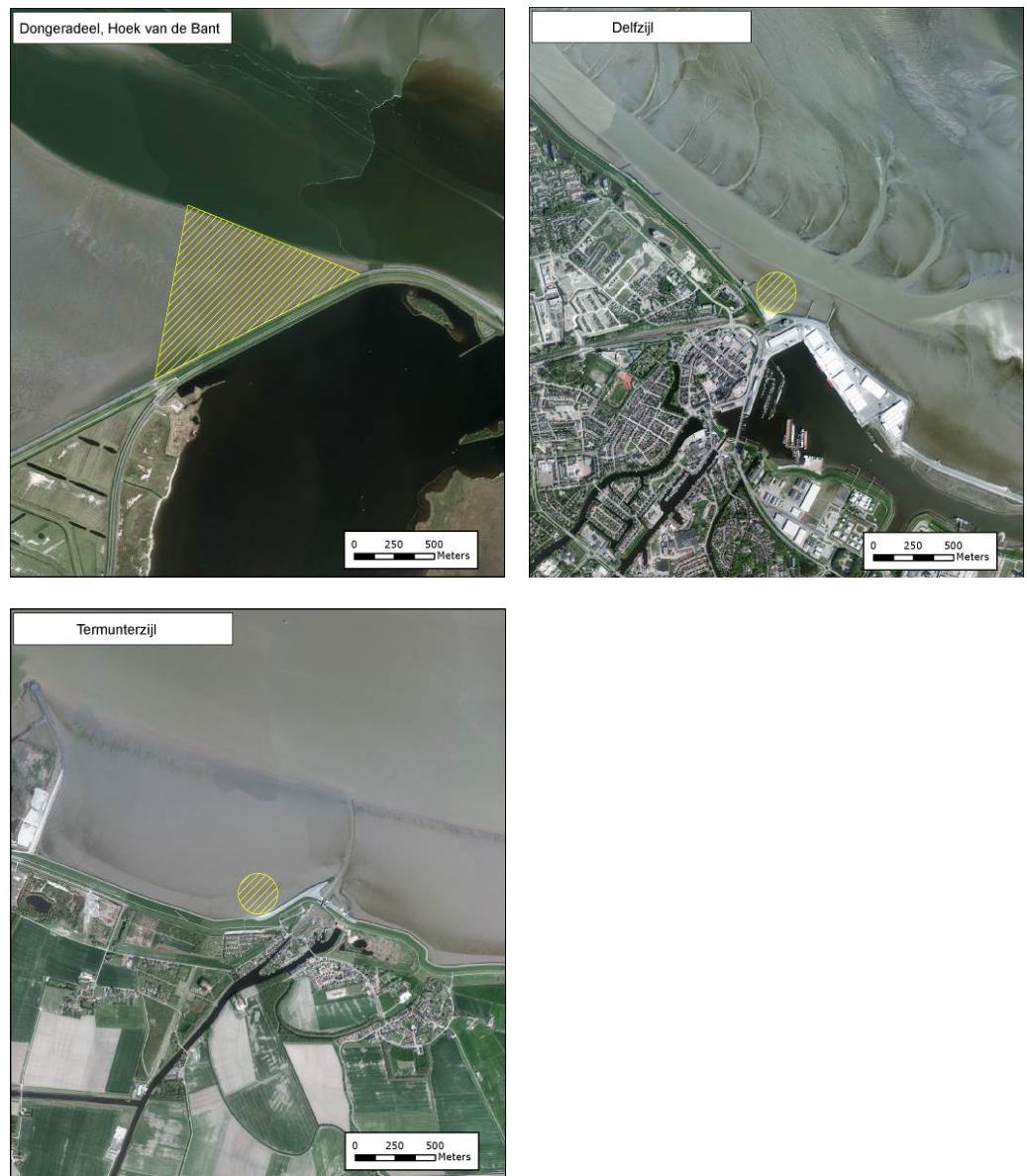
B3.2.4 Voorwaarden kitesurfen; subparagraaf 7.3.2

Kitesurfen is alleen toegestaan op onderstaande locaties, meestal gedurende een beperkte periode van het jaar, aangegeven tussen haken:

1. Dijkmanshuizen, gemeente Texel (van 1 april tot 1 oktober);
2. Groene Strand, gemeente Terschelling (van 1 april tot 1 november);
3. Westzijde veerdam Nes, gemeente Ameland (het gehele jaar);
4. Westerzeedijk, gemeente Harlingen (vanaf 1 april tot 1 september);
5. Hoek van de Bant, gemeente Dongeradeel (van 1 juni tot 1 oktober);
6. Strand bij Delfzjl, Eems-Dollard-estuarium (het gehele jaar);
7. Strand bij Termunterzjl, Eems-Dollard-estuarium (het gehele jaar).

Op kaart 3 ('Recreatie') zijn de zeven kitesurflocaties globaal aangeduid. Hieronder (figuur B3.1 a tot en met g) zijn de locaties langs de vastelandskust bij Harlingen en Hoek van de Bant en langs de Waddeneilanden bij Dijkmanshuizen – Texel, Groene Strand – Terschelling en Nes – Ameland, in detail op in de figuur weergegeven. De twee locaties langs de Eems (Delfzjl en Termunterzjl) zijn indicatief weergegeven.





Figuur B3.1 a tot en met g. Recreatieve activiteiten: kitesurflocaties Dijkmanshuizen (Texel), Groene Strand (Terschelling), Nes (Ameland), Harlingen, Hoek van de Bant, Delfzijl en Termunterzijl.

B3.3 Civiele werken en overige (economische) activiteiten

B3.3.1 Voorwaarden baggerwerken (onderhoud); subparagraaf 7.3.3

Het voorwaardenkader volgt het beleidskader Structuurvisie Derde Nota Waddenzee (voorheen PKB) en de algemene principes Natura 2000. Daarbij is de huidige situatie van baggerwerkzaamheden als uitgangspunt genomen (bestaande en regelmatig terugkerende onderhoudsbaggeractiviteiten), ongeacht of er sprake is van gebruik met of zonder bestaande Nb-wetvergunning. Nieuwe plannen of projecten op het gebied van baggerwerkzaamheden worden niet onder autonome ontwikkeling geschaard en vallen buiten beschouwing van dit voorwaardenkader. Nieuwe plannen en projecten blijven vergunningplichtig. Voor nieuwe plannen of projecten vormt het voorwaardenkader wel een toetsmoment voor zowel bevoegd

gezag als initiatiefnemer: is er een Nb-wetvergunning nodig of wordt er voldaan aan de voorwaarden voor vrijstelling. Voor ontwikkelingen die niet binnen het gestelde voorwaardenkader vallen, blijft het vergunningentraject van toepassing. Het voorwaardenkader wordt in de planperiode herzien als wijzigingen in de technieken of kennis – gericht op beter behalen van de doelen – daartoe aanleiding geven.

De volgende voorwaarden zijn van toepassing:

1. In de Waddenzee mag alleen baggerspecie worden verspreid uit de vaargeulen van de Waddenzee en de rechtstreeks daarmee in verbinding staande havens.
2. Bij verspreiding van baggerspecie die wordt gelost door middel van bodemdeuren of een kraan, moet worden verspreid op de op kaart aangegeven permanente en relatief diepe locaties (geulen waar weinig bodemfauna aanwezig is) met relatief hoge stroomsnelheden (voor optimale verspreiding) en waar de speciespreiding niet in conflict komt met ander beheer;
3. Bij verspreiden van de specie zo weinig mogelijk verspreidingslocaties gebruiken om verstoring in ruimtelijke zin te beperken;
4. Bij slibhoudende baggerspecie (vooral in havens) vindt het baggeren en verspreiden bij voorkeur plaats tijdens de winterperiode (in verband met een lagere primaire productie in deze periode). Wanneer het om nautische- of veiligheidsredenen niet mogelijk is om de werkzaamheden in deze periode uit te voeren kan het werk buiten deze periode uitgevoerd worden. Ook wanneer baggeren, indien geconcentreerd in een (winter)periode, zou leiden tot toename van de hoeveelheid baggerspecie kan van bovenstaande regel worden afgeweken;
5. De maximum jaarlijks aan de Waddenzee te onttrekken hoeveelheid zand bij het onderhoudsbaggerwerk is vastgesteld op 0,5 miljoen m³;
6. Bagger mag niet worden verspreid:
 - a. binnen 1000 meter van gebieden met rijke flora en fauna, waaronder mossel-, oester- en kokkelbanken en mosselpercelen;
 - b. binnen 500 meter van vogelbroedgebieden en hoogwaterrustplaatsen;
 - c. binnen 1500 meter van rust- en zoogplaatsen van zeehonden;
 - d. op locatie P1 in het Randzelgat in de periode tussen 15 mei en 1 september i.v.m. mogelijke aanwezigheid zeehonden(pups);
 - e. bij voorkeur niet tijdens de kentering.
7. Steekzuigen is niet toegestaan in verband met het ontstaan van grote putten in de bodem;
8. Transport naar verspreidingslocaties met een persleiding alsmede 'rainbowen' worden nu niet toegepast en zijn niet toegestaan binnen dit kader. Mocht er gezien de bereikbaarheid van de locatie behoefte aan zijn, dan dient de vergunningprocedure gevolgd te worden;
9. Het opwoelen en 'op stroom zetten' voor verspreiding van baggerspecie (agiteren, ploegen) is toegestaan, maar mag niet leiden tot transport van het opgewoelde sediment naar aangrenzende baggerlocaties;
10. Ten behoeve van afstemming werkzaamheden vindt minstens éénmaal per jaar overleg plaats in het eerste kwartaal tussen Nb-wet bevoegd gezag vergunningverlening (ministerie van EZ) en een vertegenwoordiger van de vaarweg- en havenbeheerders;

11. Jaarlijks wordt bekeken of er een tussentijdse aanpassing van de vastgestelde verspreidingslocaties (zie deelkaarten B3.2a tot en met B3.2e in deze bijlage) nodig en wenselijk is (door middel van een quickscan). Eenmaal per 3 jaar wordt het gebruik van de verspreidingslocaties op alle facetten geëvalueerd en afgestemd op de natuurlijke dynamiek, kwetsbare locaties (schelpdierbanken, foerageergebieden van vogels en rustplaatsen van zeehonden) en voortschrijdend inzicht. Over deze evaluatie en eventuele aanpassing van de verspreidingslocaties vindt afstemming plaats met EZ;
12. Jaarlijks worden de baggeractiviteiten geregistreerd door de beheerders en doorgegeven aan het ministerie van EZ. Daarbij worden de volgende aspecten geregistreerd:
 - a. hoeveelheid gebaggerd materiaal;
 - b. kwaliteit (voldoen aan eisen Besluit Bodemkwaliteit);
 - c. samenstelling van het sediment;
 - d. verspreidingslocatie, -periode en –diepte;
 - e. monitoring effecten verspreidingslocaties (zie punt 11, nader uit te werken);
 - f. motivering baggeren en verspreiden buiten winterperiode.
13. Toezicht zandonttrekking: Alle vaar- en werktuigen betrokken bij het onttrekken van zand moeten zijn voorzien van een registratiesysteem. Daarbij wordt ondermeer de registratie van varen, zuigen/ploegen, storten en stilliggen onderscheiden;
14. Van opgetreden incidenten, waaronder alle gebeurtenissen waarbij schadelijke stoffen vrijkomen dan wel waardoor anderszins schade aan het betrokken beschermde gebied kan worden toegebracht, dient onverwijld melding te worden gedaan aan de ministeries van EZ en IenM onder overlegging van alle relevante gegevens.

De tabellen B3.2a tot en met B3.2e geven het overzicht van ondermeer de baggerslocaties, verspreidingslocaties, de verwachte baggervolumes en de maximale baggerdieptes in de kombergingsgebieden van de zeegaten: a. Marsdiep; b. Vlie; c. Zeegat van Ameland; d. Friesche Zeegat; e. Lauwers en Eems (zeewaarts Eemshaven).

Per baggerlocatie is genoemd:

- de verwachte baggerfrequentie;
- het verwachte baggervolume;
- de soort specie;
- de aan de baggerlocatie gekoppelde verspreidingslocatie(s);
- de beheerder;
- de baggerdiepte.

Bij de in het **rood** aangegeven onderdelen wordt een deel van het zand dat vrijkomt bij het vaargeulonderhoud uit het systeem onttrokken.

Verwachte baggervolume per jaar (x 1000 m³ , gebaseerd op de gerapporteerde maxima in de afgelopen 10 jaar, waarmee rekening wordt gehouden met de variatie in de baggervolumes, zoals die per locatie kunnen optreden. De baggervolumes zijn aangegeven in 'beunkuubs', dat wil zeggen de volumes in (de beun van) het baggerschip. Onder 'baggerdiepte' wordt verstaan de maximale diepte tot waar gebaggerd mag worden.

De locaties waar 'p.m.' is ingevuld zijn de afgelopen jaren niet of nauwelijks gebaggerd. Er is geen verwachting opgenomen, omdat op deze locaties incidentele verondiepingen (drempels) aanleiding kunnen zijn voor het uitvoeren van baggerwerkzaamheden, of omdat de locaties achter de hand blijven voor een geulwisseling (bijvoorbeeld Schuitengat). De reden om voor deze locaties geen vergunning aan te vragen is dat ze cruciale punten zijn voor de begaanbaarheid van de vaargeulen. Mocht het nodig zijn om deze locaties te verdiepen voor de huidige scheepvaart dan kunnen baggerwerkzaamheden direct gestart worden. Op de vijf deelkaarten in deze bijlage (B3.3) zijn de baggerlocaties alsmede de verspreidingslocaties in detail aangegeven.

Tabel B3.2a. Kombergingsgebied Marsdiep (Den Helder-Texel).

Baggerlocatie	Verspreidingslocatie	Frequentie	Volume 1000m ³	Soort specie	Beheer	Baggerdiepte in m t.o.v. NAP
Havens						
Gemeentelijke haven Oude Schild (inclusief toegangsgeul)	Binnen/ omgeving werkgebied, Oudeschild-Noord en -Zuid	8 weken per jaar	85	Zanderig slib	Gemeente Texel	-5,00
Jachthaven Oudeschild	Binnen/ omgeving werkgebied Oudeschild-Noord en -Zuid	Per 7 jaar	10		Gemeente Texel	-4,00
Veerhaven Texel (inclusief toegangsgeul)	Binnen/ omgeving werkgebied, Texelstroom-1, en -3	4 weken per jaar	40	Zanderig slib	RWS	Variabel van 0,00 tot -8,00
Mokbaai, Texel	Binnen/ omgeving werkgebied, Texelstroom-1 en -3	5 weken per jaar	50		Ministerie van Defensie	Variabel van -4,00 tot -5,00
NIOZ haven, Texel	Binnen/ omgeving werkgebied, Texelstroom-1, en -3	Per 2 jaar	55		Koninklijk NIOZ	-5,50
Veerhaven Den Helder (inclusief toegangsgeul)	Binnen/ omgeving werkgebied, Texelstroom-2	4 weken per jaar	20	Zanderig slib	RWS	Variabel van -6,00 tot -11,70

Baggerlocatie	Verspreidingslocatie	Frequentie	Volume 1000m ³	Soort specie	Beheer	Baggerdiepte in m t.o.v. NAP
Gemeentelijke havens Den Helder	Binnen/ omgeving werkgebied en Marsdiep	1 maal per 5 jaar	20	Slib		Variabel van -4.0 tot -9.0
Marine Havens, Den Helder	Marsdiep	20 weken per jaar (okt-feb)	1500		Ministerie van Defensie	Variabel van -7,00 tot -12.00
Havens Den Oever (inclusief toegangsgeul)	Binnen/ omgeving werkgebied, Malzwin	6 maanden per jaar	150	Slib	RWS	Variabel van -3,20 tot -4,40
Haven Breezanddijk (inclusief toegangsgeul)	Binnen/ omgeving werkgebied, Breezanddijk	3 maanden per jaar	5	Slib	RWS	-3,90
Havens Kornwerderzand (inclusief toegangsgeul)	Binnen/ omgeving werkgebied, Afsluitdijk, tussen 14-18 km	10 maanden per jaar	350	Slib	RWS	Variabel van -3,50 tot -4,40
Vaargeulen						
Visjagers-gaatje	Binnen/ omgeving werkgebied Malzwin	Gehele jaar p.m.	100	Zand	RWS	-4,00

Tabel B3.2b. Kombergingsgebied Vlie (Vlieland-Terschelling).

Baggerlocatie	Verspreidingslocatie	Frequentie	Volume 1000m ³	Soort specie	Beheer	Baggerdiepte in m t.o.v. NAP
Havens						
Veerdam Vlieland	Binnen/ omgeving werkgebied, Vliesloot-1, en -2	2 weken per jaar	2	Zanderig slib	RWS	Variabel van -4,25 tot -5,25
Aanloophaven Vlieland	Binnen/ omgeving werkgebied	Per 1 jaar	9		Gemeente Vlieland	-4,00

Baggerlocatie	Verspreidingslocatie	Frequentie	Volume 1000m ³	Soort specie	Beheer	Baggerdiepte in m t.o.v. NAP
Gemeentehaven Terschelling <Voormalige Rijkshaven>	Binnen/omgeving werkgebied, Schuitengat	3 weken per jaar	20	Zanderig slib	Gemeente Terschelling	-5,00
Gemeentehaven Terschelling 1	Schuitengat	Per 2 jaar	60		Gemeente Terschelling	
Jachthaven Terschelling	Schuitengat	Per 2 jaar	15		Gemeente Terschelling	-4,00
Haven van Harlingen	Kimstergat, Pollendam	Heel jaar	1400		Gemeente Harlingen	Variabel van -2,80 tot -8,00
Vaargeulen						
Vaargeul langs Pollendam	Binnen/omgeving werkgebied Kimstergat-1, en -2, Blaauwe Slenk	6 maanden per jaar	40	Zanderig slib	RWS	-8,00
Blaauwe Slenk (drempel BS 18/BS 20)	Binnen/omgeving werkgebied Kimstergat-1, en -2, Blaauwe Slenk	Gehele jaar	230	Zand	RWS	-8,00
Blaauwe Slenk (drempel BS 12/BS12A)	Binnen/omgeving werkgebied, Blaauwe Slenk	P.m.	P.m.	Zand	RWS	-8,00
Blaauwe Slenk/Pannengat (drempel BS 2/BS 6)	Binnen/omgeving werkgebied, Vliestroom-1	Gehele jaar	25	Zand	RWS	-8,00
Inschot - Zuidwal	Binnen/omgeving werkgebied	Doorgaan s 2 x 2 weken, periode oktober t/m februari	20	Zand met daarboven slib	Vermilion	Variabel van -3,50 tot -4,00
Vliesloot	Strand-suppletie Vlieland,	P.m.	P.m.	Zand	RWS	-5,00 ¹⁾

Baggerlocatie	Verspreidingslocatie	Frequentie	Volume 1000m ³	Soort specie	Beheer	Baggerdiepte in m t.o.v. NAP
	Stortemelk, Vliesloot-1					
Schuitengat	Binnen/ omgeving werkgebied, Schuitengat-2, Vliestroom-2 en-3	P.m.	P.m.	Zand	RWS	-5,50 ²⁾
Slenk (evt. inclusief klein deel Meep)	Binnen/ omgeving werkgebied, Schuitengat -2, NO Meep -1, en -2	Gehele jaar	400	Zand	RWS	-5,50
Boontjes	Binnen/ omgeving werkgebied, Kimstergat-1, en -2, Boontjes	P.m.	20	Zanderig slib	RWS	-4,30

¹⁾Voldoet van nature

²⁾Wordt sinds 1992 niet meer gebruikt, zal alleen weer in gebruik worden genomen als deze van nature zou voldoen aan de minimale eisen

Tabel B3.2c. Kombergingsgebied Zeegat Ameland (Terschelling-Ameland).

Baggerlocatie	Verspreidingslocatie	Frequentie	Volume 1000m ³	Soort specie	Beheer	Baggerdiepte in m t.o.v. NAP
Havens						
Veerdam Holwerd	Binnen/ omgeving werkgebied, Scheepsgat, Zuiderspruit	2 maanden per jaar	50	Slib	RWS	Variabel van -3,00 tot -4,00
Veerdam Nes	Binnen/ omgeving werkgebied, Kikkertgat, Molengat	2 maanden per jaar	40	Sliktig zand	RWS	Variabel van -2,50 tot -4,00
Veerdam Nes (inclusief jachthaven)	Binnen/ omgeving werkgebied	Per 1 jaar	10		Gemeente Ameland	Variabel van -2,50 tot -3,00

Baggerlocatie	Verspreidingslocatie	Frequentie	Volume 1000m ³	Soort specie	Beheer	Baggerdiepte in m t.o.v. NAP
Oude veerdam Nes (toegangsgeul 't Leye gat)	Binnen/ omgeving werkgebied, Kikkertgat, Molengat	2 weken per jaar	4	Zanderig slib	RWS	-2,50
Vaargeulen						
Veerbootroute Ameland	Binnen/ omgeving werkgebied, Scheepsgat, Zuiderspruit	Gehele jaar	1100	Slib	RWS	-4,00
Veerbootroute Ameland (o.a. drempel VA5/VA7)	Binnen/ omgeving werkgebied, Scheepsgat, Zuiderspruit	P.m.	P.m.	Zand	RWS	-4,00
Reegeul	Binnen/ omgeving werkgebied, Kikkertgat Reegeul-1, en - 2	1 maand per jaar	30	Zanderig slib	RWS	-4,00
Ballumerbocht (loswal en toegangsgeul)	Binnen/ omgeving werkgebied, Molengat/ Ballbocht	1 maand per jaar	30	Slib	RWS	-3,00
Ballumerbocht	Binnen/ omgeving werkgebied	1 maand per jaar	1	Slib	Gemeente Ameland	-3,00

Tabel B3.2d. Kombergingsgebied Friese Zeegat (Ameland-Schiermonnikoog).

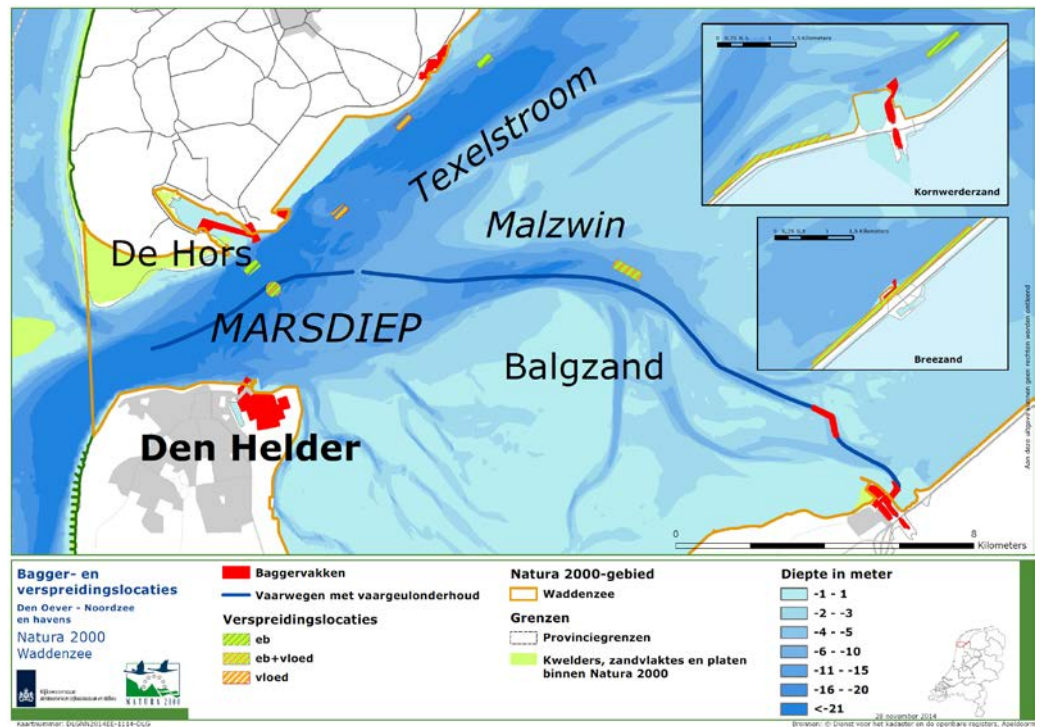
Baggerlocatie	Verspreidingslocatie	Frequentie	Volume 1000m ³	Soort specie	Beheer	Baggerdiepte in m t.o.v. NAP
Havens						
Veerhaven Lauwersoog	Binnen/ omgeving werkgebied, Oort/ Lutjewad2	1 maand per jaar	7	Slib	RWS	-4,00
Jachthaven Schiermonnikoog	Gat van Schiermonnikoog1, Gat van Schiermonnikoog2	Per 1 jaar	10		Gem. Schiermonnikoog	-2,20

Baggerlocatie	Verspreidingslocatie	Frequentie	Volume 1000m³	Soort specie	Beheer	Baggerdiepte in m t.o.v. NAP
Veerdam Schiermonnikoog	Binnen/ omgeving werkgebied, Gat van Schiermonnikoog-1, en -2	2 maanden per jaar	50	Slib	RWS	Variabel van -3,50 tot -4,00
Drempel Lauwersoog	Binnen/ omgeving werkgebied, Zoutkamperlaag1, Oort/ Lutjewad2	P.m.	P.m.	Zand	RWS	-3,50 tot -4,00 ¹⁾
Vissershaven Lauwersoog (inclusief. Toegangsgeul naar de sluis)	Binnen/ omgeving werkgebied, Oort, Ludjewad 2	5 weken per jaar	200		Exploitatie havenbedrijf Lauwersoog	-6,00
Vaargeulen						
Glinder	Binnen/ omgeving werkgebied, Zoutkamperlaag -1 en -2, Gat van Schiermonnikoog-1, en -2	Gehele jaar	60	Zand	RWS	-4,00
Groote Siege	Binnen/ omgeving werkgebied Gat van Schiermonnikoog-1, en -2, Gr. Siege- 1, -2, -3 en -4	Gehele jaar	80	Zand	RWS	-4,00

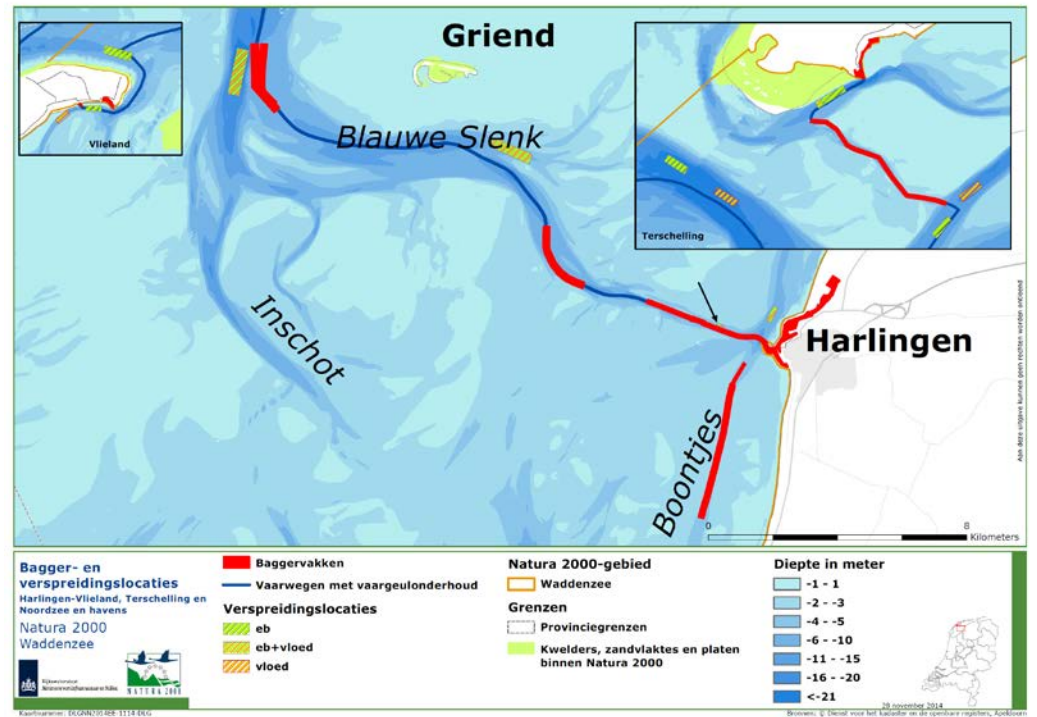
¹⁾Voldoet van nature

Tabel B3.2e. Kombergingsgebieden Eems (deelgebied Eemshaven – Doekegat) en Lauwers.

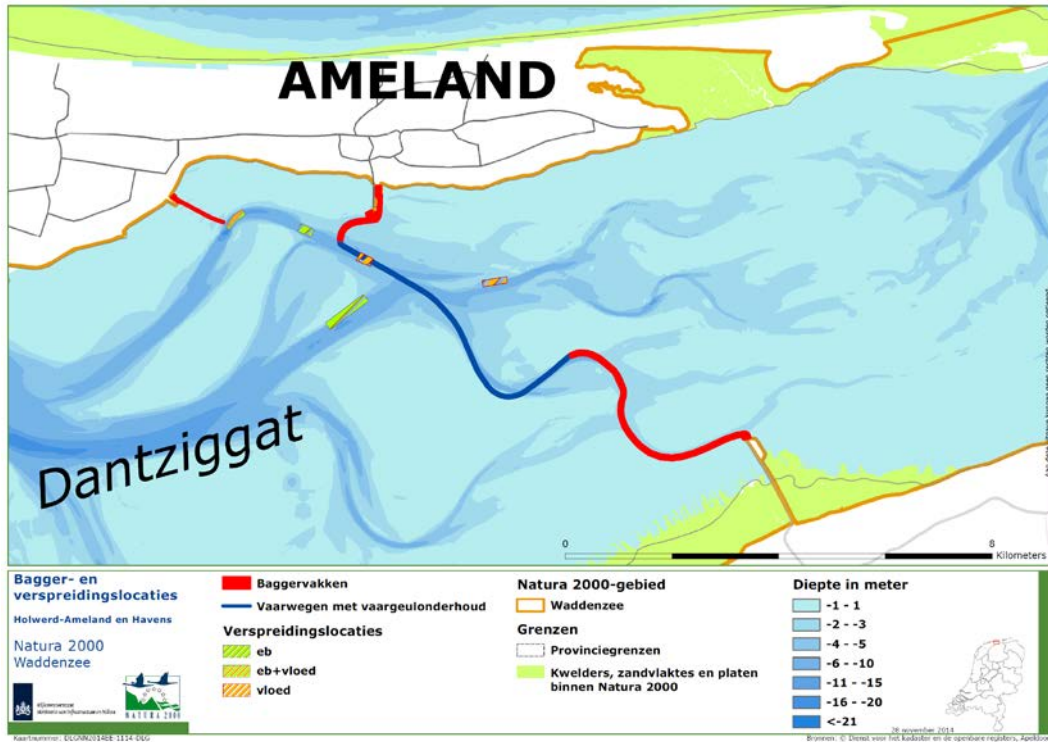
Baggerlocatie	Verspreidingslocatie	Frequentie	Volume 1000m3	Soort specie	Beheer	Baggerdiepte in m t.o.v. NAP
Havens						
Eems-haven(s): Doekegat-kanaal, Beatrixhaven, Julianahaven, Emmahaven en Wilhelminahaven	Oude Westereems en Doekegat, locaties P5, P5A en P6	2 x per jaar, ged. 3 – 4 weken	1500 (incl. 280 uit verlengde Wilhelminahaven en koelwaterintrek)	slib	Groningen Seaports	Variatie van - 9,00 tot - 17,90
Vaargeulen						
Toegangseul Eemshaven – hoofdvaarwater Doekegat	Klapstelle P1 in Randzelgat	4x per jaar	180	Zand	RWS	-13,0
Toegangseul van Lauwers naar Noordpolderzijl	Binnen / omgeving werkgebied, Zuidoost-Lauwers	1 maand per jaar	7	Slib	Gem. Eemsmond	- 0,85



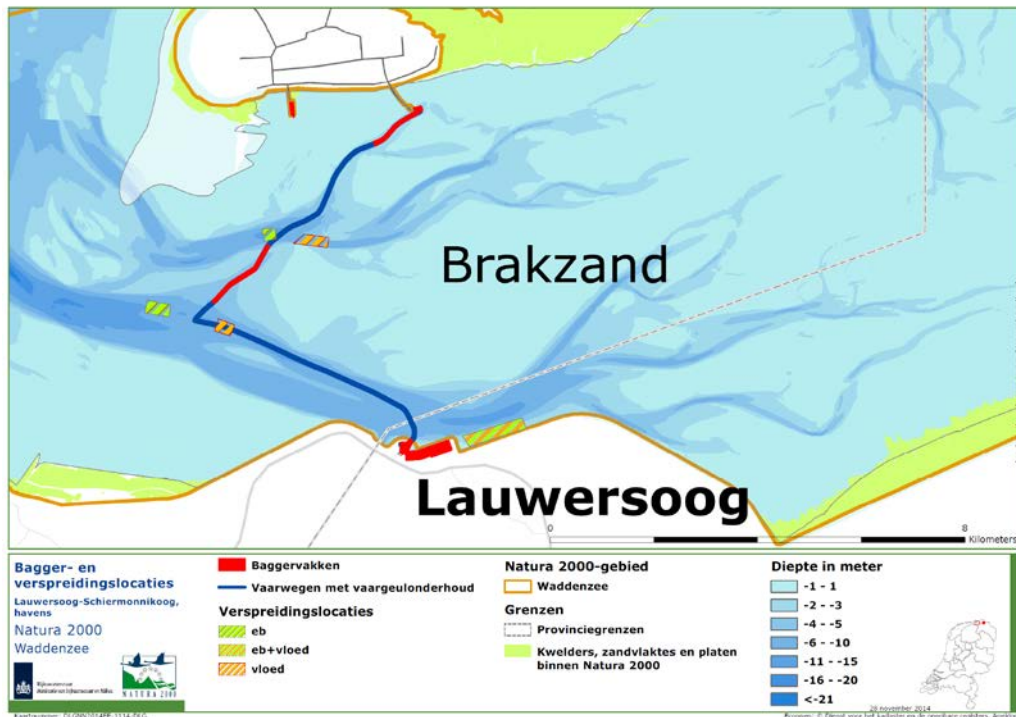
Kaart B3.2a. Bagger- en verspreidingslocaties voor het kombergingsgebied Marsdiep (Den Helder- Texel).



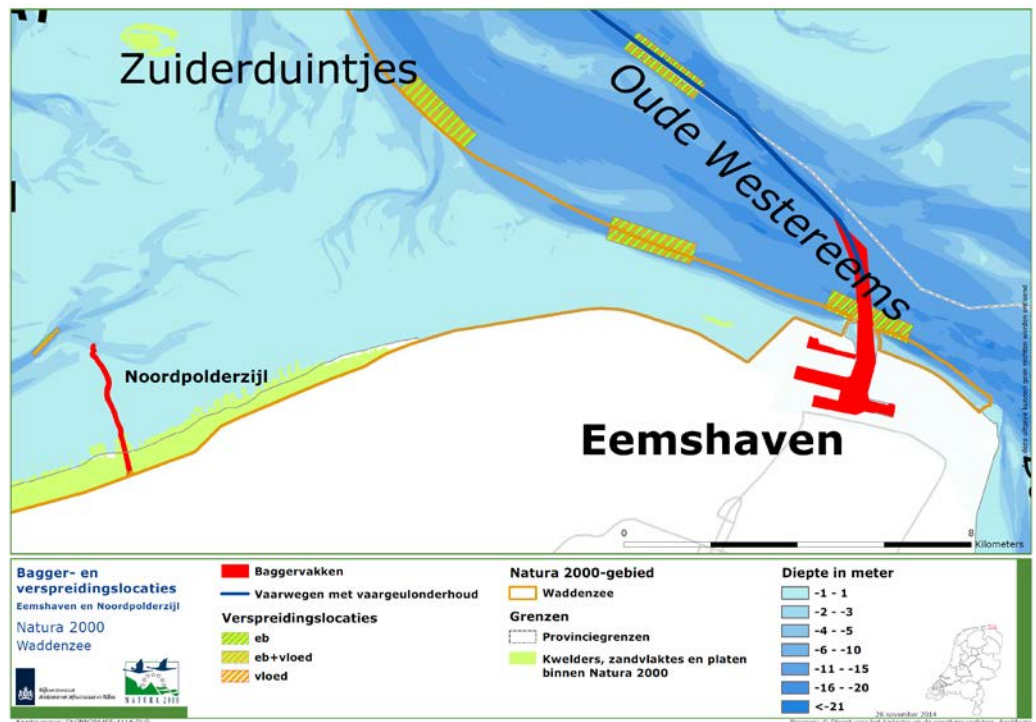
Kaart B3.2b. Bagger- en verspreidingslocaties voor het kombergingsgebied Vlie (Vlieland-Terschelling).



Kaart B3.2c. Bagger- en verspreidingslocaties voor het kombergingsgebied Zeegat Ameland (Terschelling-Ameland).



Kaart B3.2d. Bagger- en verspreidingslocaties voor de kombergingsgebieden Friese Zeegat (Lauwersoog-Schiermonnikoog).



Kaart B3.2e. Bagger- en verspreidingslocaties voor de kombergingsgebieden Eems (deelgebied Eemshaven – Doekegat) en Lauwers.

Tabel B3.3. Afmetingen van frequent optredende knelpunten in de vaarroutes: dimensies bodembreedte en diepte.

Knelpunten in de vaarroutes	Minimum bodembreedte	Maximum bodembreedte	Streefdiepte (= minimum diepte)	Baggerdiepte (= maximum diepte)
Visjagersgaatje	100 m	120 m	-3,5 m	-4 m
Pollendam	125 m	140 m	-7,5 m	-8 m
Blauwe Slenk	200 m	220 m	-7,5 m	-8 m
Pannengat	200 m	220 m	-7,5 m	-8 m
Slenk vanaf 1 april 2010	120 m	130 m	-5 m	-5,5 m
Veerbootroute naar Ameland vanaf Holwerd t/m VA 25	50 m	60 m	-3,8 m	-4 m
Reegeul	50 m	60 m	-3,8 m	-4 m
Glinder	55 m	60 m	-3,5 m	-4 m
Groote Siege	45 m	50 m	-3,5 m	-4 m
Inschot – Zuidwal	50 m	100 m	-3,5 m	-4 m
Boontjes	100 m	100 m	-3,8 m	-4,3 m
Toegangsgedul Eemshaven	286 m	300 m	-12,0 m	-13,0 m

B3.3.2 Voorwaarden reguliere kustsuppleties basiskustlijn; subparagraaf 7.3.3

De in deze bijlage genoemde vrijstellingsvoorwaarden voor de zandsuppleties in de Waddenzee in het kader van Kustlijn­zorg gelden voor de in voorwaarde 1 genoemde locaties. Aangezien in de Waddenzee alleen strandsuppleties plaatsvinden, wordt in dit beheerplan niet ingegaan op onderwatersuppleties en de daaraan gekoppelde voorwaarden. Onderstaande voorwaarden zijn afgestemd met die in het Natura 2000-beheerplan Noordzeekustzone.

Locaties zandsuppleties

1. De suppletielocaties waar de vrijstelling van toepassing is, met wijze van suppleren, staan genoemd in tabel 1. Deze locaties zijn tevens globaal weergegeven op kaart 5.

Tabel B3.4. Potentiële suppletielocaties in de Waddenzee tot en met winter 2019/2020 (beheerplanperiode 2014-2020).

Suppletielocatie	Wijze van suppleren	Paalnummers
Vlieland-Oost (inclusief Havenstrand)	Strandsuppletie	54,60 – 45,00
Ameland-Noordwest	Strandsuppletie	4,00 – 48,00

De meest actuele informatie over de projecten uit het programma kustonderhoud is te vinden op: www.rijkswaterstaat.nl en zoek op 'planning en aanpak kustonderhoud'.

Uitvoering zandsuppleties

Zilte pionierbegroeiingen, schorren en zilte graslanden:

2. Suppleties die worden uitgevoerd binnen 1 kilometer van 'zilte pionierbegroeiingen', 'schorren en zilte graslanden' zijn alleen toegelaten als Rijkswaterstaat aantoont dat de suppletie geen negatieve effecten veroorzaakt op deze habitattypen.

Embryonale duinen:

3. Suppleties die een oppervlak van meer dan 1 hectare 'embryonale duinen' bedekken, zijn alleen toegelaten als Rijkswaterstaat aantoont dat dit habitattype rondom het suppletiegebied zich positief ontwikkelt en dat er geen negatieve gevolgen optreden voor dit habitattype als gevolg van de suppletie.

Witte duinen, grijze duinen, vochtige duinvalleien:

4. De samenstelling en korrelgrootte van het zand bij strandsuppleties komt zo veel mogelijk overeen met het zand van het strand dat grenst aan de suppletielocatie. Toelichting: De aanwezige bodemfauna en het herstel na de suppletie is ondermeer gerelateerd aan de korrelgrootte van het aanwezige zand. Voor het Besluit bodemkwaliteit worden zandmonsters genomen in het winge­bied. De gegevens daarvan zullen bij de beoordeling van de geschiktheid van de samenstelling en korrelgrootte van het zand betrokken worden, in combinatie met gegevens over de sedimentverdeling langs de kust;

5. Bij kalkarme duingebieden wordt het zand op het strand niet hoger aangebracht dan +3 meter NAP.

Grijze en gewone zeehond:

6. Schepen die zand suppleren houden minimaal 1500 meter afstand van het deel van de zandplaat(platen) waarop zich grijze of gewone zeehonden bevinden;
7. Het suppleren vanuit schepen op kortere afstand dan 1500 meter is toegestaan als Rijkswaterstaat aantoonbaar dat wegens fysieke omstandigheden (zoals de ligging van vaargeulen en ondieptes op de route van suppletievaartuigen) niet aan die afstandsvereiste kan worden voldaan en er geen negatieve gevolgen zijn voor zeehonden ten aanzien van het gebruik van de betreffende zeehondenligplaats(en);
8. Bij het vóórkomen van zeehonden met pups op zandplaten en bij de suppletielocatie is uitvoering van suppleren conform voorwaarde 7 alleen toegestaan buiten de onderstaande werp- en zoogperioden van zeehonden:
 - a. bij grijze zeehonden: tussen 1 december en 31 januari;
 - b. bij gewone zeehonden: tussen 1 mei en 31 juli;
9. Voor schepen genoemd onder voorwaarde 6, gelden de volgende aanvullende voorwaarden:
 - a. Geen bemanning aan dek, tenzij dit strikt noodzakelijk is;
 - b. Geen andere verlichting dan navigatieverlichting, behoudens noodgevallen;
 - c. Geen geluidsproductie anders dan die uit technische- (motor) of veiligheidsoverwegingen (scheepshoorn) noodzakelijk is.

Bontbekplevier, strandplevier en dwergstern (broedvogels):

10. Strandsuppleties worden tijdens het broedseizoen niet uitgevoerd op locaties die door de beheerder zijn afgesloten of gemarkeerd als broedgebied voor bontbekplevier, strandplevier of dwergstern;
11. Indien Rijkswaterstaat een broedgeval vaststelt buiten de in voorwaarde 10 vermelde broedgevallen binnen 500 meter van de voorgenomen suppletielocatie, neemt Rijkswaterstaat een afstand van minimaal 350 meter in acht tussen de nestplaats(en) en de grens van het werkgebied van de strandsuppletie.

Topper en eider:

12. Schepen die zandsuppleren, houden minimaal 500 meter afstand van vogelconcentraties van topper en eider.

Zandtransport van winlocatie naar suppletielocatie

Grijze en gewone zeehond:

13. Op schepen die zand transporteren zijn de voorwaarden opgenomen in de voorwaarden 6 tot en met 9 overeenkomstig van toepassing, met dien verstande, dat voor de term 'suppleren' de term 'transporteren' moet worden gelezen.

Topper en eider:

14. Schepen die zand transporteren, houden minimaal 500 meter afstand tot vogelconcentraties van topper en eider.

Zandwinning

15. Zandwinningen gelegen nabij Natura 2000-gebieden in de Noordzeekustzone zijn toegelaten op een afstand van minimaal 900 meter buiten het Natura 2000-gebied. Winningen op locaties waar dieper dan 2 meter in de bodem zand gewonnen wordt, zijn toegelaten op een afstand van minimaal 2000 meter van het Natura 2000-gebied.

Melding aan, en afstemming met het bevoegd gezag en het publiek

16. Voorgenomen zandsuppleties worden door Rijkswaterstaat tenminste drie maanden voorafgaand aan de uitvoeringsperiode gemeld bij het bevoegd gezag. Bij de melding worden tevens de locatie, wijze van uitvoering, hoeveelheden zand en maatregelen ter voorkoming of beperking van negatieve effecten op de beschermde natuurwaarden weergegeven. Dat geldt onder andere voor gegevens over 'zilte pioniersbegroeiingen' (voorwaarde 2), 'embryonale duinen' (voorwaarde 3), de samenstelling van suppletiezand (voorwaarde 4), de aanwezigheid van zeehonden nabij suppleties en transport (voorwaarden 8 en 13);
17. Twee weken voor uitvoering van de werkzaamheden meldt Rijkswaterstaat bij het bevoegd gezag de aanwezigheid van broedgevallen van strandbroeders bij de strandsuppletielocatie (voorwaarde 11);
18. Gelijktijdig met de melding aan het bevoegd gezag, doet Rijkswaterstaat publieke mededeling van de voorgenomen suppletie. Bij deze melding geeft Rijkswaterstaat aan op welke wijze de gegevens beschikbaar worden gesteld aan het publiek.

B3.3.3 Voorwaarden onderhoud kabels en leidingen; subparagraaf 7.3.3

1. Het bedrijf dient het 'incident' waarbij sprake is van het niet meer voldoen aan de dekkingseisen, te melden bij het bevoegd gezag Nb-wet (ministerie van EZ of provincie) en Rijkswaterstaat (Waterwet) en een plan van aanpak (uitvoeringsplan) in te dienen. In dit plan dient in ieder geval te worden aangegeven de locatie (kaartje), contactpersoon, omvang 'reparatie' in lengte en/of hoeveelheid en eventueel aanwezige natuurwaarden;
2. Indien nodig de kabel of leiding afdekken met gebiedseigen bodemmateriaal. Bij afwijking dient dit te worden gemotiveerd (bijvoorbeeld. om civieltechnische redenen) in het plan;
3. Werkzaamheden niet uitvoeren op locaties met ruiende bergeenden (in zomerperiode); Bij ligplaatsen van groepen zeehonden het werk uitvoeren buiten de gesloten perioden en overigens in afstemming met de Waddenunit van EZ;
4. Na afloop van de 'reparatie' een melding en in uitzonderlijke gevallen een korte evaluatie toezenden aan het bevoegd gezag Nb-wet (ministerie van EZ of provincie)

De globale ligging van kabels, leidingen en leidingstraten is weergegeven op kaart 5 ('Civiele werken en economisch gebruik').

B3.3.4 Voorwaarden onderhoud waterbouwkundige constructies, (veer-)havens en andere dergelijke constructies; subparagraaf 7.3.3

1. Onderhoud van oevers en dergelijke in en nabij hoogwatervluchtplaatsen niet uitvoeren tijdens hoogwater, indien alternatieve hoogwatervluchtplaats in de omgeving als uitwijkmogelijkheid ontbreekt;
2. Onderhoud in/nabij broedlocaties uitvoeren buiten het broedseizoen;
3. Open steenconstructies van dammen, dijken en oeververdedigingen zo veel mogelijk handhaven en bij reconstructies toepassen, onder andere in verband met voedselbeschikbaarheid steenloper. Bovendien zorgen voor voldoende passeerbaarheid van de constructies voor (jonge) vogels in situaties waar dat relevant is;
4. Incidenteel (niet-regulier) onderhoud melden aan bevoegd gezag Nb-wet (provincie).

B3.3.5 Voorwaarden diepe delfstofwinning: 'oudere' gaswinningen Slochteren en Ameland-Oost; subparagraaf 7.3.3

1. De monitoring en evaluatie van de effecten van bodemdaling op en rond Oost-Ameland door de NAM (de gemeten bodemdaling, de ontwikkelingen in de kustlijn, de aanslibbing van het wad, de plantengroei van duinen en kwelders, de vogelaantallen en het broedsucces op de kwelders) dient te worden voortgezet. Wanneer hieruit eventuele schade aan de natuurwaarden blijkt, dienen maatregelen te worden getroffen om die te herstellen dan wel verdere schade te voorkomen;
2. De maatregelen ter voorkoming en/of beperking van de effecten van bodemdaling in de Groninger kwelderwerken (maatregelen aan de dammen voor de instandhouding van de sedimentatie in de vakken zeewaarts van de kwelder- en kwelderpionierzone) dienen te worden gecontinueerd.

B3.3.6 Voorwaarden monitoring- en onderzoeksactiviteiten (regulier); subparagraaf 7.3.3

1. Voordat gestart wordt met een nieuw onderzoek dient contact te worden opgenomen met het bevoegd gezag op grond van de Nb-wet (provincie) om te kijken of de activiteit onder reguliere monitoring en onderzoek valt of onder projectmatige monitoring en onderzoek. De laatste categorie is wel vergunningplichtig (zie paragraaf 7.2.3);
2. Het verontrusten en/of verstoren van (broed)vogels dient zoveel mogelijk vermeden te worden; het doorkruisen van broedkolonies is niet toegestaan. Van broedende vogels mogen geen nesten worden verstoord en/of vertrappt en/of eieren worden meegenomen;
3. Verstoring van groepen vogels moet worden voorkómen, dit geldt voor de foerageerplaatsen, de slaapplaatsen en de hoogwatervluchtplaatsen;
4. Veldbezoeken dienen alleen plaats te vinden onder daartoe gunstige weersomstandigheden om extreme afkoeling of (over)verhitting van legsels te voorkómen;
5. Uitzwermen dient te worden voorkómen;
6. Het meenemen van honden is niet toegestaan;
7. Gebruik van geluidsapparatuur, anders dan voor communicatiedoeleinden en de veiligheid, is niet toegestaan;
8. Er mag geen afval en dergelijke worden achtergelaten in het gebied;
9. Verstoring van groepen zeehonden op zeehondenligplaatsen moet worden voorkómen. Hiertoe wordt een zodanige afstand in acht genomen dat rustende zeehonden niet worden verstoord (een afstand van 1500 meter tot zeehonden is hiertoe voldoende);
10. Onderzoeksmaterialen dienen na afloop van het onderzoek weer verwijderd te worden uit het veld;
11. Tijdens het onderzoek wordt geen gebruik gemaakt van gemotoriseerde, rijdende voertuigen;
12. Het is niet toegestaan om bij het onderzoek materialen te gebruiken die een verontreinigend effect hebben op de omgeving;
13. Er dient overeenstemming te zijn met de terreinbeheerder en/of eigenaar over de toegang en wijze van uitvoering.
14. Het is verboden om met motorboten sneller te varen dan 20 kilometer/uur, behalve overdag in de hoofdvaargeulen en veerbootroutes waar dat wel is toegestaan (zie bijlage B4.2.2, Scheepvaart);

15. Monitoring en onderzoek waarbij er laaggevlogen wordt, dient tevens rekening te houden met het kader voor laagvliegen.

Aanvullende vrijstellingsvoorwaarden voor het Rijk met betrekking tot reguliere monitoring specifiek in artikel 20-gebieden:

16. In gebieden met een beperkte periode van sluiting vinden de monitoringstaken plaats buiten de gesloten periode(n);
17. Rijkswaterstaat dient elk jaar een planning in (met periode, locatie, middelen) van de voorgenomen metingen in de permanent gesloten artikel 20-gebieden bij het bevoegd gezag Nb-wet, de desbetreffende provincie;
18. De provincie dient van te voren in te stemmen met de jaarplanning van de metingen in deze gebieden, in afstemming met de toezichthouders (Waddenunit) van het ministerie van EZ;
19. Volledigheidshalve wordt erop gewezen dat voor de gebieden met particulier eigendom en/of beheer tevens de toestemming nodig van de betreffende eigenaar/beheerder.

B3.3.7 Voorwaarden oefeningen calamiteitenbestrijding (regulier); subparagraaf 7.3.3

De voorwaarden zijn gebaseerd op de KNRM-gedragscode (Koninklijke Nederlandse Reddings Maatschappij). Niet-reguliere oefeningen blijven vergunningplichtig in het kader van de Nb-wet, zie paragraaf 7.4. De oefeningen worden vastgelegd in een jaarlijks oefenplan van het CRW (Coördinatie Rampenbestrijding Waddenzee).

1. Voldoende afstand houden (> 500 meter) van hoogwatervluchtplaatsen van vogels;
2. Voldoende afstand houden (> 500 meter) van broed- en foerageergebieden van vogels;
3. Oefen niet nabij, maar op voldoende afstand (>1500 meter) van ligplaatsen van zeehonden;
4. Gebruik geen 'KNRM-vuurwerk' 's nachts bij rust-, broed- of foerageergebieden van vogels of zeehonden ligplaatsen;
5. Snelvaren (> 20 kilometer/uur) alleen op de aangegeven (en door het bevoegd gezag Nb-wet mee ingestemde) plaatsen, in bijzondere situaties of bij noodzakelijke oefeningen;
6. Pas bij oefeningen de snelheid aan de omstandigheden aan. Verstoor geen op het water rustende of foeragerende groepen vogels en matig de snelheid in nauw of ondiep water. Zie voor het snelvaren bij oefeningen ook de voorwaarde in bijlage B4.2.2 (Scheepvaart), sub 1, met betrekking tot een jaarlijks oefenplan;
7. Draai geen diepe putten in de bodem met schroeven of waterjets;
8. De grote oefeningen aanmelden en afmelden bij het bevoegd gezag Nb-wet.

De volgende voorwaarden 9 tot en met 26 gelden alleen voor de inzet van helikopters bij multidisciplinaire oefeningen van de Hulpverleningsdienst Fryslân (Waddex).

Aantal en duur van de vluchten:

9. Per kalenderjaar mogen maximaal twee multidisciplinaire oefeningen met inzet van een laagvliegende (beneden de 1.500 ft.) helikopter binnen het Natura 2000-gebied 'Waddenzee' plaatsvinden;
10. Bij de 'wadloopoefening' mag maximaal één helikopter worden ingezet; bij de 'veerbootoefening' en de 'schip in nood-oefening' mogen maximaal twee helikopters worden ingezet.

11. Maximale aanwezigheid van de helikopter(s) op of in de nabijheid van de oefenlocatie is 15 minuten in totaliteit. Direct na evacuatie van de 'slachtoffers' en/of het afzetten van hulpverleners dient de betreffende helikopter c.q. helikopters op minimaal 450 meter hoogte te gaan vliegen.

Lokalisering laagvlieg locaties:

12. De exacte oefenlocatie wordt bepaald aan de hand van een aantal vooraf vastgestelde verstoringcirkels (horizontaal) met helikopters en verticale verstoringafstand met betrekking tot het vliegen met helikopters. Er wordt een dimensionale verstoringskoepel over de beoogde oefenlocatie gelegd. Als binnen deze koepel geen zeehondenligplaatsen, hoogwatervluchtplaatsen of broedgebeiden voorkomen, kan significante verstoring worden uitgesloten;
13. Er wordt niet laaggevlogen boven dan wel in de directe nabijheid van de op grond van artikel 20 van de Nb-wet 1998, gesloten gebieden. Er wordt een minimale horizontale afstand van 1.500 meter tussen de oefenlocatie en het betreffende artikel 20-gebied en een minimale vlieghoogte van 450 meter boven het betreffende artikel 20-gebied aangehouden;
14. Er wordt niet laaggevlogen gedurende drie uur voor tot drie uur na hoogwater in de nabijheid van hoogwatervluchtplaatsen. Binnen dit tijdsvenster wordt een minimale horizontale afstand van 1.500 meter tussen de oefenlocatie en de betreffende hoogwatervluchtplaats en een minimale vlieghoogte van 450 meter boven de betreffende hoogwatervluchtplaats aangehouden;
15. Er wordt niet laaggevlogen boven broedlocaties van de relevante beschermde vogelsoorten;
16. Er wordt niet laaggevlogen boven en/of in de nabijheid van zeehondenligplaatsen. De oefenlocatie wordt zodanig gekozen dat er minimaal een horizontale afstand van 1.500 meter en een minimale vlieghoogte van 450 meter blijft bestaan tussen de oefenlocatie en de dichtstbijzijnde zeehondenligplaats.
17. Op de aan- en afvliegroute van de in te zetten helikopter(s) mag uitsluitend boven 450 meter worden gevlogen en direct na het evacueren van de 'slachtoffers' of het afzetten van hulpverleners dient de helikopter weer deze minimale vlieghoogte te gebruiken;
18. Van en naar het oefengebied dient de vliegroute zo gekozen te worden dat er zo kort mogelijk boven het wad en hoofdzakelijk boven de betonde (hoofd)vaargeulen gevlogen wordt;

Moment van uitvoering:

19. Ingeval de wolkenbasis zo laag is of slecht zicht het vliegen boven 450 meter belet, dient in alle gevallen de vliegroute te worden aangepast. Daarbij geldt een minimum vlieghoogte van 300 meter of zoveel hoger als mogelijk en dient boven de (betonde vaargeulen) te worden gevlogen;
20. Ingeval van langdurig koud weer, een verhoging van de waterstand met + 0,5 meter of meer en/of een hoge zeegang kan het laagvliegen geen doorgang vinden ter voorkoming van te veel energieverlies bij de beschermde relevante vogelsoorten en zeehonden;
21. Er mag per kalenderjaar slechts één oefening in hetzelfde (zoek)gebied georganiseerd worden.

Meldingsverplichtingen voorafgaand en na afloop van de oefening:

22. De definitieve keuze van de laagvlieglocatie(s), de aan- en afvliegroute(s)- en het tijdsvenster waarbinnen (laag)gevlogen wordt bij een oefening, dient uiterlijk twee weken voorafgaand aan de betreffende oefening te worden afgestemd met het Nb-wetteam Noord. Waddex brengt van deze keuze tevens de betreffende provincie, de betreffende gemeente(n) alsmede de Waddenvereniging op de hoogte;

23. Nadere operationele draaiboeken van elk van de oefeningen en de helikopterinzet daarbinnen, dienen uiterlijk één week vóór een oefening te worden toegezonden aan het ministerie van EZ;
24. Het startmoment van een oefening alsmede de contactgegevens van de helikopterbemanning dient uiterlijk één werkdag daaraan voorafgaand, aan de bemanning van het in het gebied werkzame surveillanceschip van de Waddenunit van het ministerie van EZ te worden gemeld. Wijzigingen in het startmoment op de oefendag zelf, dienen onverwijld telefonisch aan het relevante surveillanceschip te worden gemeld;
25. Jaarlijks dient het Oefenjaarplan uiterlijk op 1 januari van het jaar waarop het betrekking heeft, aan het ministerie van EZ te worden overlegd;
26. Waddex dient van de helikopterinzet een beknopte rapportage op te stellen. Deze rapportage dient uiterlijk één maand na de oefening aan het ministerie van EZ toegezonden te worden en kan aanleiding geven tot een evaluerend beraad.

B3.3.8 Voorwaarden luchtvaart (laagvliegen gelimiteerde doelgroep); subparagraaf 7.3.3

Onderstaande voorwaarden zijn alleen van toepassing op de hierbij genoemde organisaties en bedrijven. Andere initiatiefnemers moeten contact opnemen met het bevoegde gezag (provincie Fryslân) voor deze vergunningplichtige activiteit. Van de voorwaarden met betrekking tot aan te houden vlieghoogtes mag alleen worden afgeweken in situaties, waarin lager vliegen vanuit operationeel of veiligheidsoogpunt noodzakelijk is.

Algemene voorwaarden voor alle laagvliegactiviteiten, met uitzondering van militaire laagvliegactiviteiten

1. Voorafgaande aan iedere vlucht dient de vlucht te worden gemeld aan bevoegd gezag (provincie Fryslân) en de door de provincie gegeven aanwijzingen dienen te worden opgevolgd;
2. Jaarlijks dient in januari een overzicht van de gemaakte vluchten in het afgelopen kalenderjaar aan het bevoegd gezag (provincie Fryslân) te worden gezonden;
3. Laagvliegen (beneden 450 meter) boven alle gebieden die op basis van artikel 20 Nb-wet zijn gesloten, is verboden (gedurende de afgesloten periode). Zie hiervoor de meest recente Hydrografische kaarten (1811 en 1822).

Rijkswaterstaat Noord-Nederland: inspectievluchten voor controle vergunningen, monitoring, opsporing, calamiteiten

4. Maximaal 35 inspectievluchten per jaar plus 2 milieu-inspectievluchten tijdens de milieuestafette. De milieu-inspectievluchten dienen plaats te vinden na het beëindigen van het broedseizoen en voordat de eerste grote concentraties overwinterende vogels zich in de gebieden vestigen (juli, augustus en september);
5. De inspectievluchten zijn uitsluitend toegestaan boven de gebieden op de door bevoegd gezag geaccordeerde kaart, met helikopters van het type Eurocopter 120 of een type met een vergelijkbaar of lager geluidsniveau;
6. Indien Rijkswaterstaat voornemens is te vliegen met een type helikopter met een hoger geluidsniveau dan de Eurocopter 120 dient hij dit voornemen van tevoren te melden aan bevoegd gezag, onder vermelding van het type en opgave van reden;
7. Tijdens de inspectievluchten dient er gevlogen te worden op een hoogte van minimaal 150 meter. Alleen in geval van waarneming van zaken die afwijken

- van de normale situatie mag incidenteel lager gevlogen worden, zij het nooit lager dan 60 meter;
8. Er mag uitsluitend gevlogen worden binnen de volgende tijden: tussen 1 oktober en 30 april: van 9.00 tot 16.00 uur, tussen 1 mei en 30 september: van 7.00 tot 19.00 uur;
 9. Inspectie van de dijken dient plaats te vinden door alleen bij laag water langs de kwelders en aan de binnenkant van de dijken te vliegen;
 10. Bij hoogwater mag niet laag gevlogen worden boven of op een afstand minder dan 1200 meter van hoogwatervluchtplaatsen voor vogels of kwelders;
 11. Bij laagwater mag niet laag gevlogen worden boven of op een afstand minder dan 1500 meter van zeehondenligplaatsen;
 12. Het is niet toegestaan tijdens het broedseizoen (15 maart - 15 juli) boven of op een afstand minder dan 1000 meter van broedgebieden te vliegen;
 13. Het is niet toegestaan om in de periode dat er jonge grijze zeehonden, (januari - februari) of jonge gewone zeehonden juni/juli) zijn boven of op een afstand minder dan 1500 meter van zeehondenligplaatsen te vliegen.

Civiele SAR-helikopter trainingsvluchten: Bristow Helikopters LTD

14. De algemene oefenonderdelen van de trainingsvluchten dienen buiten de Waddenzee plaats te vinden. Specifiek plaatsgebonden onderdelen kunnen (in beperkte mate) in de Waddenzee plaatsvinden. Er dient vrijstelling te zijn verleend op grond van artikel 45 of 51 van het Luchtverkeersreglement;
15. De voorwaarden gelden voor de inzet van twee toestellen van het type S-GI Sea King met de registratie G-BPWB en G-BIMU. Gebruik van een ander toestel dient vroegtijdig te worden gemeld aan het ministerie van EZ;
16. Maximaal 10 trainingsvluchten per jaar. Indien er getraind wordt tijdens hoogwater, dan dienen de trainingslocaties zorgvuldig uitgekozen te worden en in ieder geval op ruim water, op een afstand van meer dan 1.500 meter van op basis van artikel 20 Nb-wet gesloten gebieden;
17. De vliegroute naar de trainingslocaties dusdanig kiezen dat boven vaargeulen gevlogen wordt, en de vlucht zo inrichten dat de verstoring zo gering mogelijk is;
18. Trainingsvluchten uitvoeren buiten de broedperiode van vogels (april - juni) en buiten de zoogperioden van gewone zeehonden (mei – juli) en grijze zeehonden (december – januari). In de periode met jonge zeehonden de ligplaatsen zoveel mogelijk vermijden;
19. Bristow Helikopters LTD doet een afzonderlijke rapportage over de looptijd van het beheerplan (met registratie etcetera van het aantal vliegbewegingen van zowel opsporings- en reddingsvluchten als trainingsvluchten) toekomen aan het ministerie van EZ, uiterlijk in 2018.

Skypictures: foto-, inventarisatie- en inspectievluchten (in opdracht van Imares voor schelpdierinventarisatie)

20. Op de weg naar de te fotograferen (scheeps-)locaties en op de weg terug boven de 450 meter vliegen;
21. Maximaal circa 20 fotovluchten per jaar en circa 6 inspectievluchten per jaar;
22. Verstoring van groepen vogels of zeehonden dient te worden voorkómen door niet onder de 450 meter te vliegen in de nabijheid van zeehondenligplaatsen of hoogwatervluchtplaatsen voor vogels;

Flying focus: fotovluchten van schepen (in opdracht van scheepswerven voor nieuwbouwschepen)

23. Op de weg naar de te fotograferen (scheeps-)locaties en op de weg terug boven de 450 meter vliegen;
24. Maximaal circa 12 vluchten per jaar, niet seizoensgebonden;
25. Laagvliegen ten behoeve van fotografie is in de volgende gebieden onder voorwaarden toegestaan: Eems, Vlierede en Texelstroom/Marsdiep.

IMARES, vliegtellingen duikeenden

26. De vluchten uitvoeren in de maanden november, december en februari tijdens hoogwater en op een hoogte van minimaal 150 meter;
27. Uitvoeren met het toestel Cessna 172 in circa 3 dagen;
28. Boven de randen van kwelders, kwelderwerken en de eilanden mag alleen gevlogen worden boven de 450 meter;
29. De vluchten worden ten minste 1 dag van tevoren via een e-mail gemeld bij de terreinbeheerders, de bemanningen van de schepen van het ministerie van EZ en provincie Fryslân.

Rijkswaterstaat, vliegtellingen overwinterende zee-eenden (in het kader van Nationaal Netwerk Ecologische Monitoring)

30. In een periode van twee dagen vliegen in alle telgebieden op een constante hoogte van 150 meter;
31. De vluchten uitvoeren in de maanden januari of februari en alleen tijdens hoogwater;
32. Boven hoogwatervluchtplaatsen en zeehondenligplaatsen Griend, Richel, Het Rif, Engelsmanplaat, Simonszand, Rottumeroog, Rottumerplaat en de bewoonde eilanden dient op een hoogte boven 450 meter (of helemaal niet) te worden gevlogen.

Zeehondencreùche 't Hart, zeehondentellingen

33. De minimale toegestane vlieghoogte is 150 meter; waar mogelijk dient hoger gevlogen te worden. De eerste telling vindt plaats zo snel mogelijk na de piek in het geboorteseizoen van de zeehond;
34. De tweede telling vindt ruim een maand later plaats, tijdens het verharingsseizoen;
35. Voor de tellingen wordt gebruik gemaakt van de route welke is ingetekend op de door bevoegd gezag geaccordeerde kaart;
36. Verstoring van de in het gebied aanwezige groepen zeehonden en (foeragerende) vogels dient zoveel mogelijk te worden vermeden; zwangere of zogende dieren dienen zoveel mogelijk te worden ontzien.

B3.3.9 Voorwaarden activiteiten Defensie: beproevingen munitie Breezanddijk

1. Er zijn maximaal 60 schietdagen per jaar;
2. In de periode van december tot en met februari worden geen schietdagen ingepland, tenzij dit noodzakelijk is. Indien het noodzakelijk is in deze periode schietoefeningen uit te voeren, is het streefaantal maximaal 5 schietdagen per maand.

Verwezen wordt naar de kaart 6 ('Militair gebruik en burgerluchtvaart').

B3.3.10 Voorwaarden activiteiten Defensie: zoekacties munitieresten op wad bij Marnewaard; subparagraaf 7.3.3

1. Uitsluitend zoekacties binnen de aangegeven onveilige zone;
2. De zoekacties mogen niet langer duren dan strikt noodzakelijk;
3. Verstoring van de in het gebied aanwezige fauna dient tot een minimum te worden beperkt. Groepen vogels mogen niet dichterbij dan tot een afstand van 500 meter benaderd worden; zeehonden dienen niet dichterbij dan tot een afstand van 1500 meter benaderd te worden;
4. Het is niet toegestaan om in het seizoen met jonge gewone zeehonden, dat wil zeggen in juni en juli, op of in de nabijheid van zeehondenligplaatsen munitie te rapen.
5. Van opgetreden incidenten, waaronder verstaan worden alle gebeurtenissen waarbij onbedoeld schadelijke stoffen vrijkomen, dan wel waardoor anderszins schade aan de betrokken beschermde gebieden kan worden toegebracht, dient onverwijld melding te worden gedaan aan de regiodirecteur Noord, onder overlegging van alle relevante gegevens;
6. Binnen 1 maand na afloop van elk kalenderjaar dient Defensie een overzicht van de gehouden acties in het afgelopen jaar toe te sturen aan het ministerie van EZ.

Verwezen wordt naar de kaart 6 ('Militair gebruik en burgerluchtvaart').

B3.4 Natuurbeheer en agrarisch gebruik

B3.4.1 Voorwaarden schadebestrijding (vossenbestrijding); subparagraaf 7.3.4

1. Vossenbestrijding vindt in beginsel plaats in de periode van 1 februari tot 15 maart;
2. Alleen bij uitzondering en zeer lokaal eerder vanaf 1 januari en ook later in de aansluitende periode tot 1 mei, na schriftelijke toestemming van het bevoegd gezag (de provincie);
3. Vossenbestrijding vindt niet plaats in en rond gebieden waar wintergasten foerageren of rusten, waarbij een minimale afstand van 500 meter in acht zal worden genomen;
4. Vossenbestrijding vindt alleen plaats tussen zonsopkomst en zonsondergang;
5. Vossenbestrijding vindt niet plaats in de periode van 2 uur voor hoogwater tot 2 uur na hoogwater;
6. Gevangen vossen zullen ter plaatse in de directe nabijheid van vangplek worden gedood;
7. De afschot-maatregel is kortdurend en blijft lokaal beperkt tot vier maal per week (in verband met geluidsverstoring);
8. De maatregelen en vangmiddelen voldoen aan de eisen conform de ontheffing Flora- en faunawet.

Bijlage 4. Mitigerende maatregelen en gedragsregels ten aanzien van activiteiten die niet-vergunning-plichtig zijn

Uit: Concept ontwerpplan Natura 2000-beheerplan Waddenzee, Periode 2015-2021, versienummer 8.0, 16 februari 2015

Bijlage 4 Mitigerende maatregelen en gedragsregels ten aanzien van niet-vergunningplichtige activiteiten (categorie 4)

B4.1 Recreatie

B4.1.1 Waterrecreatie algemeen ('Erecode'); subparagraaf 7.5.1

Erecode voor Wadliefhebbers

De 'Erecode voor Wadliefhebbers' geldt voor iedereen die vaart of loopt op het wad. Uitgangspunt van deze Erecode is de verantwoordelijkheid en het inzicht van de wadliefhebbers. Deze code (juni 2014) is opgesteld en vastgesteld onder verantwoordelijkheid van het Toeristisch Overleg Waddenzeegebied.

Als u zich aan de Erecode houdt:

- kunnen vogels voldoende eten en rusten om gezond te blijven, voldoende jongen te krijgen en groot te brengen en voldoende vetreserves op te doen voor de lange trekreizen;
- kunnen zeehonden voldoende rusten om gezond te blijven, te verharen en hun jongen groot te brengen;
- kunt u blijven genieten van al die rijke en unieke natuur in deze laatste wildernis van Nederland, het Werelderfgoed Waddenzee!

Vogels

- Vaar niet te dicht langs hoogwatervluchtplaatsen;
- Anker op voldoende afstand van hoogwatervluchtplaatsen;
- Ga pas van boord als vogels die op de waterlijn foerageren zijn verdwenen;
- Loop niet naar groepen vogels toe;
- Blijf als groep(je) dicht bij elkaar en waaier niet uit;
- Houd extra afstand tot grotere vogels, zoals wulp en lepelaar;
- Houd afstand tot broedende vogels en vogels met jongen;
- Zorg dat u bij opkomend water weer op tijd aan boord bent, zonder de vogels te verstoren;
- Weet dat als de eerste vogels opvliegen, u te dichtbij komt.

Zeehonden

- Vaar niet te dicht langs oevers waar zeehonden rusten;
- Ga niet ankeren of droogvallen in de buurt van rustende zeehonden;
- Loop er zeker nooit naar toe;
- Weet dat zodra een zeehond zijn kop opsteekt, u te dicht bij de groep komt.

Wat vanzelf spreekt

- Vaar zonder hoge hekgolven;
- Vaar niet sneller dan de wettelijk toegestane snelheid van 20 km per uur (snelvaren is alleen toegestaan in de betonde geulen tussen zee en havens en in de veerbootroutes);
- Gooi geen afval overboord;
- Vermijd harde muziek, luide radio of marifoon;
- Gebruik geen onnodige felle verlichting;
- Houd uw hond aangelijnd;

- Werk niet aan het schip met verf, olie, diesel, oplosmiddelen;
- Ga niet vliegeren. Wadvogels denken dat een vlieger een roofvogel is;
- Kitesurf alleen in de daartoe aangewezen kitesurfgebieden. Deze staan op de hydrografische kaart en zijn gemarkeerd met boeien;
- Probeer niet met motorgeweld los te komen.

Tenslotte

- Goed zeemanschap gaat boven alles;
- Vaar met een actuele hydrografische kaart;
- Blijf uit gebieden die gesloten zijn op grond van artikel 20 Natuurbeschermingswet 1998 en andere regelgeving;
- De schipper is en blijft verantwoordelijk voor het gedrag van zijn opvarenden.
- Val niet te lang achter elkaar op dezelfde plaats droog: maximaal twee of drie tijen;
- Bij een wandeling op het Wad geldt de Provinciale Wadloopverordening, ook bij wandelingen vanaf een schip. Groepen groter dan 7 personen mogen niet verder van hun boot gaan dan 500 meter zonder vergunning.

B4.1.2 Snelle recreatievaart; subparagraaf 7.5.1

Gebaseerd op de Regeling Snelle Motorboten 1995 en PKB Waddenzee:

1. Snelvaren (>20 kilometer/uur) is alleen overdag toegestaan in hoofdvaarroutes en veerbootroutes (zie voor nadere uitwerking onder bijlage B4.2.2 bij Scheepvaart);
2. Waterskiën, waterscooters en dergelijke is alleen toegestaan in het snelvaargebied bij Oudeschild.

Op deze vorm van recreatie zijn ook de gedragsregels uit de 'Erecode voor Wadliefhebbers' van toepassing. Deze zijn opgenomen in B4.1.1.

B4.1.3 Wadlopen, zwerftochten en excursies op wad en kwelder (inclusief lokale betreding); subparagraaf 7.5.1

1. De gids zorgt er voor dat de groep bij elkaar blijft, uitzwermen moet worden voorkómen;
2. Het meenemen van honden is niet toegestaan;
3. Geluidsapparatuur, anders dan voor communicatiedoeleinden en de veiligheid, is niet toegestaan;
4. Er mag geen afval en zwerfvuil in het gebied worden achtergelaten
5. In de broedperiode (1 april – 15 juli) worden broedkolonies op de kwelders gemedend en van solitair broedende vogels mogen geen nesten worden verstoord en/of vertrapt;
6. In de periode 15 april – 15 juli mag de eilandkwelder op Schiermonnikoog niet worden betreden;
7. Verstoring van groepen vogels moet worden voorkómen, dit geldt zowel op de foerageerplaatsen, de slaapplaatsen als op de hoogwatervluchtplaatsen;
8. Tot zeehondenligplaatsen wordt een afstand van minimaal 1500 meter in acht genomen;
9. Mosselbanken dienen, daar waar wadlooptechnisch mogelijk, te worden gemedend;

10. Vertrek – en aanlandinglocaties zijn in overeenstemming bepaald met de terreinbeheerder en over gewenste veranderingen van deze locaties zal overleg plaatsvinden tussen wadlooporganisaties en terreinbeheerders, met als doel beperking van verstoringen op de natuurwaarden, met name vogels;
11. Verstoring in de vastelandskwelders dient tot een uiterste te worden beperkt door:
 - a. waar mogelijk gebruik te maken van de werkpaden van Rijkswaterstaat;
 - b. de begroeide kwelder zoveel mogelijk te doorkruisen via een lijn loodrecht op de dijk;
12. Voor het houden van natuureducatieve tochten zijn locaties (ontheffingsgebieden) aangewezen;
13. Degene die wadlooptochten organiseert dient deze tochten te registreren en jaarlijks door te geven aan het bevoegde gezag (provincie Fryslân). De registratie dient de volgende elementen te bevatten: het aantal gehouden tochten, het aantal deelnemers per tocht en de gelopen route.

De indicatieve wadlooproutes en zwerftochten, alsmede de locaties voor natuureducatieve tochten zijn weergegeven op de kaart 3 ('Recreatie').

B4.1.4 Betreding van (hooggelegen) zandplaten; subparagraaf 7.5.1

1. Recreanten dienen (periodiek) gesloten artikel 20-gebieden niet te betreden;
2. Verstoring dient te worden voorkómen, door niet te verblijven nabij (>500 meter) hoogwatervluchtplaatsen van vogels en nabij (> 1500 meter) rustplaatsen van zeehonden;
3. Verblijf op een vastgestelde 'puntlocatie' wordt aanbevolen: dat wil zeggen op een locatie van geringe omvang waar de fauna niet wordt verstoord. Niet uitzwerven over de zandplaat kan veel verstoring voorkómen. Deze locatie dient te worden bepaald door de beheerder in overleg met de kanoverenigingen en zodig te worden gemarkeerd (maatwerk).

B4.1.5 Recreatie op en onderhoud van kunstmatige stranden (Oude Schild, Harlingen, Delfzjl, Termunterzjl); subparagraaf 7.5.1

1. Geen toegang voor gemotoriseerd verkeer, tenzij ten behoeve van verkeer en exploitatie;
2. Honden aan de lijn houden;
3. Geen waterscooters, snelle motorboten en vergelijkbare gemotoriseerde activiteiten langs het strand;
4. Geen verstoringgevoelig licht gebruiken;
5. De gemeente of strandexploitant wijst recreanten op algemene gedragsregels, bijvoorbeeld via bebording, om verstoring van de natuurwaarden en het milieu te beperken;
6. Onderhoud kunstmatig strand: opspuiten strand bij voorkeur met zand uit de Waddenzee vrijkomend bij onderhoudsbaggerwerk, uitvoering binnen de bestaande locatie van het strand en buiten het broedseizoen.

De beheerder of exploitant van het strand is verantwoordelijk voor informatie aan de recreanten. Op kaart 3 ('Recreatie') zijn de vier strandlocaties globaal weergegeven.

B4.1.6 Gedragsregels zeehengelen (recreatief, inclusief charters); subparagraaf 7.5.1

Algemeen: Ken de regels, zie www.sportvisserijnederland.nl, en klik op 'Vispas' en daarna op 'Visserijwet en regels'.

Hiervan worden de volgende specifiek genoemd in relatie tot het Natura 2000-beheerplan:

1. Probeer te vissen met loodvervangers en het verlies van lood waar mogelijk te voorkómen;
2. Zet ondermaatse vis en beschermde vissoorten meteen terug.

Ook de generieke visserijvoorwaarden zijn deels van toepassing. Deze zijn opgenomen in bijlage 2.

B4.1.7 Steken zeeaas voor eigen gebruik; subparagraaf 7.5.1

1. Het steken van zeeaas (pieren en zagers) in en om (zone van 40 meter rondom) zeegrasvelden is verboden;
2. Het steken van zeeaas (pieren en zagers) op litorale mosselbanken is verboden;
3. Er mag geen verstoring plaatsvinden van concentraties vogels (vooral scholeksters) en zeehonden;
4. Alleen spitten tussen 1 uur voor zonsopgang en 1 uur na zonsondergang;
5. Optie (geen mitigatie): reguleren steken zeeaas in mosselbank bij West-Terschelling, met monitoring en toezicht.

Ook de generieke visserijvoorwaarden zijn deels van toepassing. Deze zijn opgenomen in bijlage 2.

B4.1.8 Kleinschalig (historisch) medegebruik (rapen schelpdieren, snijden zeekraal, recreatief staandwant); subparagraaf 7.5.1

(Handmatig) rapen schelpdieren voor eigen gebruik:

1. Maximaal 10 kilogram bruto gewicht schelpdieren per dag per persoon;
2. Er mag geen verstoring plaatsvinden van concentraties vogels (vooral scholeksters, kanoeten) en zeehonden;
3. Alleen tussen 1 uur voor zonsopgang en 1 uur na zonsondergang.

Snijden zeekraal in pionierzone kwelders

1. Snijden/oogsten van zeekraal tot een totaal van maximaal 2,5 kilogram per persoon per dag, uitsluitend ten behoeve van eigen gebruik;
2. Uitsluitend in de periode van 1 juni tot en met 10 augustus;
3. Uitsluitend in de tijd van drie uur voor en drie uur na laag water en tussen zonsopgang en zonsondergang;
4. Niet snijden/oogsten als de verwachting is dat er sprake zal zijn van een waterstandsverhoging van 1 meter of meer.

Recreatief staandwant

1. Maximale netlengte 100 meter en op specifieke locaties een maximum van 30 meter (op aanwijzing van gemeenten);
2. Niet meer dan 1 net per persoon per woonplaats;
3. Registratie (en handhaving) door gemeenten.

B4.2 Civiele werken en overige (economische) activiteiten

B4.2.1 Activiteiten voor beheer, toezicht, inspectie en opsporing; subparagraaf 7.5.2

Gedragscode inspecteurs, toezichthouders en handhavers

Algemeen uitgangspunt is:

1. Relevante wet- en regelgeving zijn ook op beheermedewerkers, inspecteurs, toezichthouders en opsporingsambtenaren van toepassing;
2. Verstoringen en aantastingen van het milieu en de bijbehorende flora en fauna moeten worden voorkomen;
3. In een aantal gevallen moet direct en afwijkend van de gedragscode worden opgetreden, dat een verstoring door betreding van een gesloten gebied tot gevolg kan hebben, maar het middel (handhaving, beheer) mag niet erger zijn dan de kwaal (de verstoring, de verontreiniging, de stranding, de losliggende kabel, enz.). Er moet een afweging worden gemaakt of de gevolgen van het corrigerend optreden niet groter zijn dan de verstoring als gevolg van de overtreding waar de handhavings- of beheeractiviteit zich op richt;
4. Bij het uitvoeren van de werkzaamheden moet vooral worden gelet op kwetsbare zaken.

Beheermedewerkers, inspecteurs, toezichthouders en opsporingsambtenaren hanteren bij hun werk de volgende gedragsregels:

5. Afgesloten gebieden (artikel 20 Nb-wet) worden zoveel mogelijk gemeden;
6. Werkzaamheden in artikel 20-gebieden worden in beginsel buiten de gesloten periode van die gebieden gepland;
7. Rustende zeehonden worden niet dichterbij benaderd dan tot 1500 meter en vogels tot 500 meter (uitgezonderd in de bebakende geulen die dichterbij langs de gebieden lopen waar zeehonden of vogels verblijven);
8. Er wordt niet sneller gevaren dan 20 kilometer per uur (uitgezonderd in de toegestane aangewezen betonde vaargeulen, bij daadwerkelijke reddings-, bergings-, opsporings- en patrouilleoperaties, alsmede de hiermee verband houdende oefeningen. Hiervoor wordt verwezen naar B4.2.2 ('Scheepvaart'), na sub 1e);
9. Er wordt geen afval achtergelaten;
10. Heli- of andere inspectievluchten worden in beginsel niet uitgevoerd in de periode rond (indicatief 3 uur voor en 2 uur na) hoogwater boven de eilanden en kwelders (grote vogelconcentraties aldaar) en niet boven zeehondenligplaatsen;
11. Vluchten worden uitgevoerd op minimaal 450 meter hoogte tenzij er een ontheffing is afgegeven voor de vlucht en lager vliegen bij die vlucht noodzakelijk is voor het uitvoeren van de taak;
12. Er wordt niet drooggevallen met het schip in de buurt van zeehonden en groepen vogels;
13. Beheermedewerkers, inspecteurs, toezichthouders en opsporingsambtenaren nemen zelf geen zeehonden mee uit de Waddenzee, ook al zijn ze ziek. De zeehonden die door derden worden aangeboden kunnen wel worden meegenomen voor de zeehondenopvangcentra;

Melding:

14. Geconstateerde verstoringen worden gemeld aan de Centrale Meldpost Waddenzee;
15. Als zich in het kader van de taakuitoefening situaties voordoen waarin moet worden gehandeld in afwijking van de gedragscode wordt dit in beginsel gemeld aan het direct betrokken gezag Nb-wet (provincie of ministerie EZ) en de Centrale Meldpost Waddenzee.

B4.2.2 Scheepvaart ; subparagraaf 7.5.2

1. Snelvaren (> 20 kilometer per uur) binnen de vaarwegmarkeringen is alleen overdag toegestaan in hoofdvaarroutes en veerbootroutes. Op basis van de Regeling snelle motorboten Rijkswateren 1995 (valt onder Binnenvaartpolitie-reglement) is overdag een snelheid groter dan 20 kilometer per uur toegestaan binnen de betoning in de vaargeulen van:

- a. Zee naar de havens van Den Helder, Oude Schild en Den Oever via respectievelijk het Marsdiep, de Texelstroom en het Visjagersgaatje;
- b. Den Helder naar de havens Kornwerderzand en Harlingen via de Texelstroom, Doove Balg en Boontjes;
- c. Zee naar de havens van Harlingen via de Vliestroom en de Blauwe Slenk;
- d. Zee naar de haven Lauwersoog via de Zoutkamperlaag;
- e. De veerbootroutes van en naar de Waddeneilanden;

Een uitzondering geldt ten aanzien van daadwerkelijke reddings-, bergings-, opsporings- en patrouilleoperaties, alsmede voor de hiermee verband houdende oefeningen. Voor delen van de Waddenzee die vanwege hun natuurwetenschappelijke waarden in het bijzonder moeten worden ontzien, kunnen verdere vaarbepkeringen worden ingesteld (Lit. 51). In verband hiermee zal bij het oefenen naast de nautische veiligheid ook rekening worden gehouden met de ecologische aspecten, waarvoor zonodig beperkingen met betrekking tot het snelvaren in bepaalde geultrajecten kunnen worden ingesteld ter beoordeling van het bevoegd gezag (Nb-wet). Het daadwerkelijk oefenen vooraf melden bij de Centrale Meldpost Waddenzee (CMW). Voor het trainen van snelvaren door het Ministerie van Defensie gelden de gedragsregels onder bijlage B4.2.5.

2. Luchtkussenvaartuigen mogen volgens de beleidskeuzen in de huidige PKB niet worden gebruikt in de Waddenzee. De effecten van mogelijk toekomstig gebruik van dit soort vaartuigen dient te worden getoetst aan de instandhoudingsdoelstellingen;
3. De geluidsproductie van hoge-snelheidsvaartuigen is bepalend voor de toelating op de Waddenzee, waarbij de provinciale milieuverordeningen dienen als toetsingsinstrument.

B4.2.3 Burgerluchtvaart; subparagraaf 7.5.2

1. Boven de Waddenzee geldt een minimumvlieghoogte voor de burgerluchtvaart van 450 meter;
2. Alleen in expliciet benoemde omstandigheden zijn uitzonderingen mogelijk. Als de wolkenbasis of slecht zicht het vliegen boven 450 meter belet mag in de corridors naar de vliegvelden van Texel en Ameland een minimum vlieghoogte van 300 meter of zoveel hoger als mogelijk worden aangehouden. Zie toelichtende kaart 6 ('Militair gebruik en burgerluchtvaart');
3. Van bovenstaande voorwaarden met betrekking tot 'de aan te houden vlieghoogtes mag alleen worden afgeweken in situaties, waarin lager vliegen vanuit operationeel of veiligheidsoogpunt noodzakelijk is

4. Er mogen boven de Waddenzee en het overige waddengebied, met uitzondering van het landgedeelte van de vastelandsgemeenten, geen reclamesleevluchten worden uitgevoerd, met uitzondering van vluchten vanaf het luchtvaartterrein Texel rechtstreeks naar het vasteland en *vice versa*.

B4.2.4 Activiteiten Defensie: amfibische oefeningen ; subparagraaf 7.5.2

1. Door in de planning rekening te houden met de aanwezigheid van aalscholvers op de slaappleaats ten oosten van Den Oever dient verstoring van grote aantallen vogels voorkómen worden. De oefeningen dienen dan in de periode 1 november tot en met 15 maart gepland te worden;
2. Tijdens de oefeningen geen gebruik maken van lichtkogels, rotjes en oefenmunitie. Het weglaten van een van deze middelen heeft naar verwachting geen effect gezien de vergelijkbare geluidsproductie van de middelen die dan nog wel gebruikt worden.

Voor voorwaarden die betrekking hebben op amfibische oefeningen die plaatsvinden binnen de contouren van het eiland Texel (inclusief de Mokbaai en de Hors) wordt verwezen naar het deelbeheerplan Texel.

B4.2.5 Activiteiten Defensie: trainingen snelvaren; subparagraaf 7.5.2

1. Het oefenen met snelvaren (meer dan 20 km per uur) is in de maanden juli en augustus (ruiperiode eiders) alleen overdag toegestaan in de hoofdvaarroutes en veerbootroutes als genoemd in bijlage B4.2.2 (Scheepvaart), sub 1 a tot en met e (Regeling snelle motorboten Rijkswateren 1995). De activiteit vindt hoofdzakelijk plaats in de westelijke Waddenzee (vanaf de vaargeul Harlingen – Noordzee) en zeer incidenteel meer naar het oosten.

Voor de periode september tot en met juni (buiten ruiperiode eiders) gelden de volgende mitigerende maatregelen:

3. Het oefengebied is beperkt tot de westelijke Waddenzee tot en met de hoofdvaargeul Harlingen – Noordzee. Zeer incidenteel zijn trainingen snelvaren toegestaan in de Waddenzee ten oosten hiervan. Deze laatste trainingen aan- en afmelden bij het ministerie van EZ (Waddenunit);
4. Het trainen zoveel mogelijk (als passend in het lesprogramma) binnen de hoofdvaargeulen waar snelvaren algemeen is toegestaan (Regeling snelle motorboten Rijkswateren 1995);
5. Het trainen zoveel mogelijk (als passend in het lesprogramma) tussen zonsopgang en zonsondergang;
6. Het snelvaren beperken tot de (overige) geultrajecten als aangegeven op een door het ministerie van EZ (bevoegd gezag Nb-wet) beschikbaar gestelde (digitale) kaart. Deze kaart zal regelmatig worden geactualiseerd. Bij het aanwijzen van niet te gebruiken geultrajecten spelen de volgende factoren een belangrijke rol en waarvoor verstoringafstanden worden gehanteerd:
 - a. Zeehondenligplaatsen;
 - b. Vogelconcentraties op hoogwatervluchtplaatsen en in ruigebieden;
 - c. Foerageergebieden van eiders (concentraties op mosselkweekpercelen) en andere watervogelsoorten.

Verwezen wordt naar de kaart 6 ('Militair gebruik en burgerluchtvaart').

B4.3 Natuurbeheer en agrarisch gebruik

B4.3.1 Onderhoud vastelandskwelders; subparagraaf 7.5.3

1. Streven naar een zo natuurlijk mogelijke afwatering van de kwelder, met minimaal onderhoud;
2. Onderhoud begreppeling (detailontwatering, diepte circa 0,2 meter) beperken tot de omvang en intensiteit die nodig is voor het mogelijk maken en houden van beweiding met vee;
3. Geen begreppeling in pionierzone (zeekraal) van kwelders;
4. Voldoende verspreiding van uitkomend slib uit de watergangen, of toepassen voor hergebruik;
5. Maaien, greppelen en ander planbaar onderhoud in de kwelders uitvoeren buiten de broedperiode (15 maart – 15 juli);
6. Indien realiseerbaar, kunnen de effecten van maaien nog verder worden beperkt door alleen rond laag water te maaien, wanneer de aantallen vogels op de kwelder lager zijn;
7. Uitvoering van maatregelen om broedkolonies en de verspreid broedende vogels te beschermen tegen predatie door de vos en tegen vertrapping door vee, door middel van afrasteringen, watergangen of afgestemd weidebeheer. Vossenbestrijding alleen inzetten als bescherming van de broedplekken onvoldoende werkt of niet haalbaar is.

B4.3.2 Betreding en openstelling buitendijkse gebieden; subparagraaf 7.5.3

De praktijk van zonering van toegang tot de kwelders e.d. wordt voortgezet, op basis van algemene richtlijnen in subparagraaf 7.5.3.

Aanvullende maatregelen:

1. Actief beheer schor Den Oever voor een optimale hoogwatervluchtplaats- en broedfunctie, met publieksgeleiding door zonering in tijd en ruimte;
2. Jaarrond afsluiting Koffiebonenplaat als hoogwatervluchtplaats voor steltlopers (o.a. kanoet en scholekster), met verwijzing naar het Beheerplan Terschelling;
3. Bescherming tegen verstoring van broedlocatie(s) bontbekplevier langs de wadrand van de kwelder Neerlands Reid, nader uitgewerkt in het Beheerplan Ameland.

B4.3.3 Onderhoud kwelderwerken (houten dammen); subparagraaf 7.5.3

1. De kwelderwerken blijven beperkt tot de huidige gebiedsomvang;
2. In de Friese kwelderwerken uitvoering van een meer flexibel dammenonderhoud ten behoeve van een meer natuurlijke situatie in de kwelder, met name aan de west- en oostzijde;
3. Aanvoer van bouwstoffen via de wadzijde;
4. Tussen 15 april en 15 mei mag het werkgebied en de landwaarts gelegen kwelder niet worden betreden;
5. Tussen 15 mei en 15 juli geen transport materieel via de kwelder;
6. De kortste route nemen over de paden/gronddammen in de kwelder, zo nodig in overleg met de terreinbeheerder;
7. Toepassing van duurzaam vulhout (lange levensduur) en onbehandelde palen in de dammen;
8. Afvoeren van verwijderd oud draad, afkomstig van de dammen.

B4.3.4 Beheer en onderhoud Rottum; subparagraaf 7.5.3

Onderstaande mitigerende maatregelen zijn ontleend aan de beheerregeling Rottum.

1. Opruimen van aangespoeld plastic, glas en andere milieuvreemde materialen van het strand, alleen vóór en zo nodig na het broedseizoen;
2. Opruimen van los en/of kapot geraakt gaas en filterdoek van de (niet-functionele) kustverdedigingsconstructies, alleen vóór en zo nodig na het broedseizoen;
3. Geen actief onderhoud van duin en kwelder.

Bijlage 5. Erecode voor Wadliefhebbers

De 'Erecode voor Wadliefhebbers' geldt voor iedereen die vaart of loopt op het wad. Uitgangspunt van deze Erecode is de verantwoordelijkheid en het inzicht van de wadliefhebbers. Deze code (juni 2014) is opgesteld en vastgesteld onder verantwoordelijkheid van het Toeristisch Overleg Waddenzeegebied.

Als u zich aan de Erecode houdt:

kunnen vogels voldoende eten en rusten om gezond te blijven, voldoende jongen te krijgen en groot te brengen en voldoende vetreserves op te doen voor de lange trekreizen;

kunnen zeehonden voldoende rusten om gezond te blijven, te verharen en hun jongen groot te brengen;

kunt u blijven genieten van al die rijke en unieke natuur in deze laatste wildernis van Nederland, het Werelderfgoed Waddenzee!

Vogels

- Vaar niet te dicht langs hoogwatervluchtplaatsen.
- Anker op voldoende afstand van hoogwatervluchtplaatsen.
- Ga pas van boord als vogels die op de waterlijn foerageren zijn verdwenen.
- Loop niet naar groepen vogels toe.
- Blijf als groep(je) dicht bij elkaar en waaier niet uit.
- Houd extra afstand tot grotere vogels, zoals wulp en lepelaar.
- Houd afstand tot broedende vogels en vogels met jongen.
- Zorg dat u bij opkomend water weer op tijd aan boord bent, zonder de vogels te verstoren.
- Weet dat als de eerste vogels opvliegen, u te dichtbij komt.

Zeehonden

- Vaar niet te dicht langs oevers waar zeehonden rusten.
- Ga niet ankeren of droogvallen in de buurt van rustende zeehonden.
- Loop er zeker nooit naar toe.
- Weet dat zodra een zeehond zijn kop opsteekt, u te dicht bij de groep komt.

Wat vanzelf spreekt

- Vaar zonder hoge hekgolven.
- Vaar niet sneller dan de wettelijk toegestane snelheid van 20 km per uur (snel-varen is alleen toegestaan in de betonde geulen tussen zee en havens en in de veerbootroutes).
- Gooi geen afval overboord.
- Vermijd harde muziek, luide radio of marifoon.
- Gebruik geen onnodige felle verlichting.
- Houd uw hond aangelijnd.
- Werk niet aan het schip met verf, olie, diesel, oplosmiddelen.
- Ga niet vliegeren. Wadvogels denken dat een vlieger een roofvogel is.

- Kitesurf alleen in de daartoe aangewezen kitesurfgebieden. Deze staan op de hydrografische kaart en zijn gemarkeerd met boeien.
- Probeer niet met motorgeweld los te komen.

Ten slotte

- Goed zeemanschap gaat boven alles.
- Vaar met een actuele hydrografische kaart.
- Blijf uit gebieden die gesloten zijn op grond van artikel 20 Natuurbeschermingswet 1998 en andere regelgeving.
- De schipper is en blijft verantwoordelijk voor het gedrag van zijn opvarenden.
- Val niet te lang achter elkaar op dezelfde plaats droog: maximaal twee of drie tijen.
- Bij een wandeling op het Wad geldt de Provinciale Wadloopverordening, ook bij wandelingen vanaf een schip. Groepen groter dan 7 personen mogen niet verder van hun boot gaan dan 500 meter zonder vergunning.

Colofon

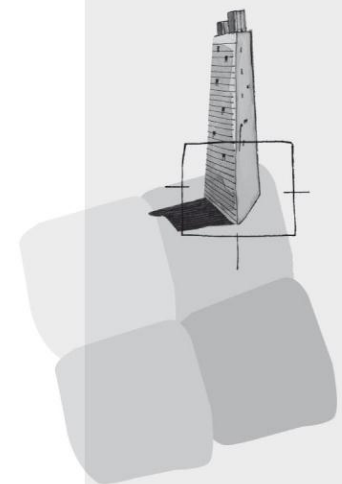
Opdrachtgever
De Waddeneilanden

Contactpersoon
De heer drs. A.J. Zijlstra

Rapport
De heer drs. A. Brouwer (ecoloog)
De heer ing. D. Venema (ecoloog)

Projectleiding
De heer ir. D. Terpstra

Projectnummer
550.42.50.00.01



BügelHajema Adviseurs bv
Bureau voor Ruimtelijke
Ordening en Milieu BNSP
Balthasar Bekkerwei 76
8914 BE Leeuwarden
T 058 215 25 15
F 058 215 91 98
E leeuwarden@bugelhajema.nl
W www.bugelhajema.nl

Vestigingen te Assen,
Leeuwarden en Amersfoort