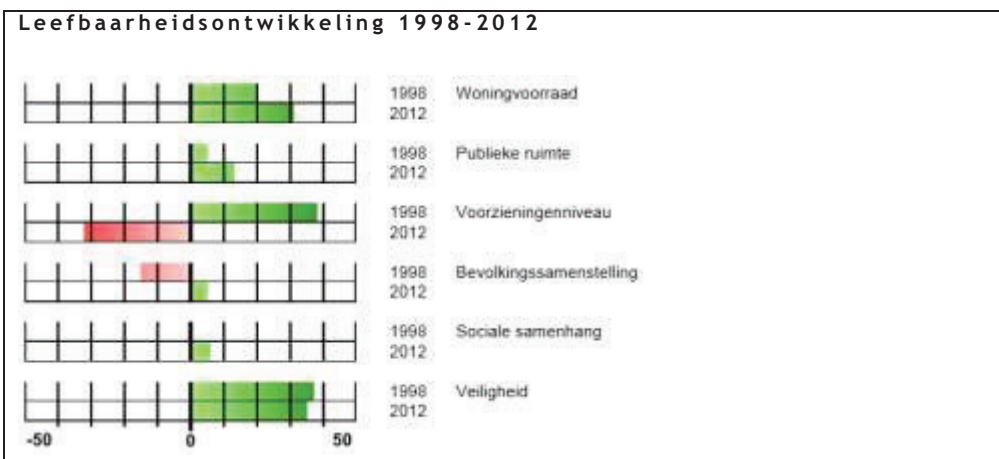
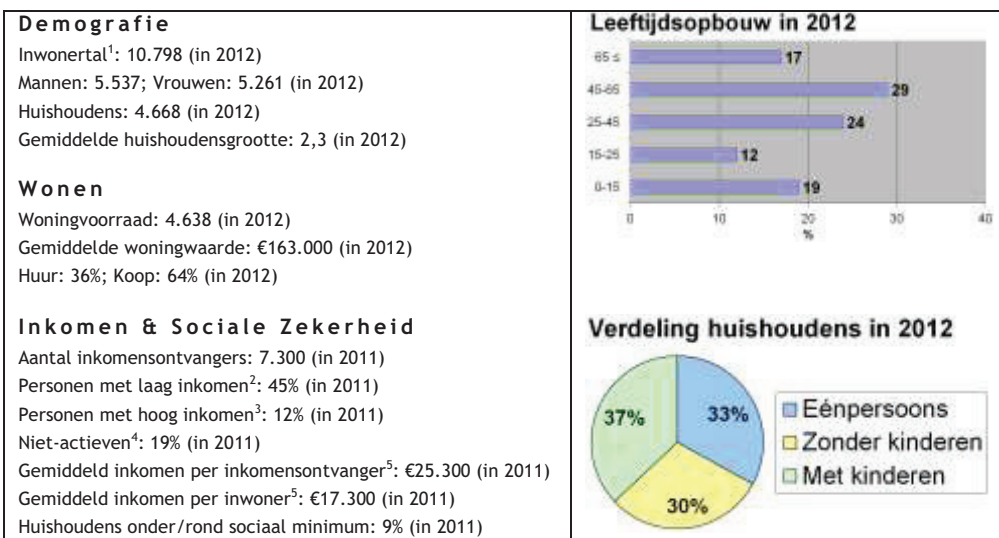


B i j l a g e 1 :
F e i t e l i j k e g e g e v e n s :
a l g e m e e n

Gemeente het Bildt



¹ Er bestaat een verschil in de bevolkingscijfers die door het CBS worden verstrekt en die van de provincie en gemeente. Waarschijnlijk is dit te wijten aan administratieve correcties die wel door de provincie en gemeente in de cijfers zijn verwerkt, maar niet door het CBS. Administratieve correcties worden bijvoorbeeld in verband met de aanwezigheid van een asielzoekerscentrum in St.-Annaparochie uitgevoerd. Het komt namelijk geregeld voor dat een asielzoeker naar het buitenland vertrekt zonder dit bij de gemeente te melden. Bij de administratieve correcties gaat het hoofdzakelijk om mensen die in de praktijk wel het land hebben verlaten (maar zich niet formeel hebben uitgeschreven uit de gemeente). Overigens verschillen CBS-cijfers onderling regelmatig van elkaar door veranderingen in en de verschillende manieren van gegevensverwerking.

² Persoonlijk inkomen tot maximaal €19.200.

³ Persoonlijk inkomen hoger dan €41.300.

⁴ Het aantal inkomensontvangers van 15-65 jaar met 52 weken inkomen dat in het voorgaande jaar een uitkering als voornaamste inkomensbron had, uitgedrukt in procenten van het totaal aantal inkomensontvangers van 15-65 jaar. Dit betreft personen met een werkloosheidsuitkering, arbeidsongeschikten, pensioenontvangers, bijstandontvangers, werkstudenten en overige inkomensontvangers.

⁵ Bruto-inkomen: dit betreft het persoonlijk inkomen en niet het besteedbaar inkomen.

Demografie

Bevolkingsaanwas en -opbouw

BEVOLKINGSGROEI

In 2000 telden de gemeente het Bildt en de provincie Fryslân respectievelijk 10.167 en 624.500 inwoners. In 2012 bestond de gemeente uit 10.798 en de provincie uit 647.214 inwoners. Gemeentelijk heeft dit een bevolkingsgroei van circa 6,2% en provinciaal een groei van de bevolking met 3,6% betekend.

Vanaf 2006 is een lichte daling in het bevolkingsaantal in de gemeente waarneembaar. Vanaf 2009 is het bevolkingsaantal licht gestegen, maar in 2012 sterk afgenomen (-139 personen).

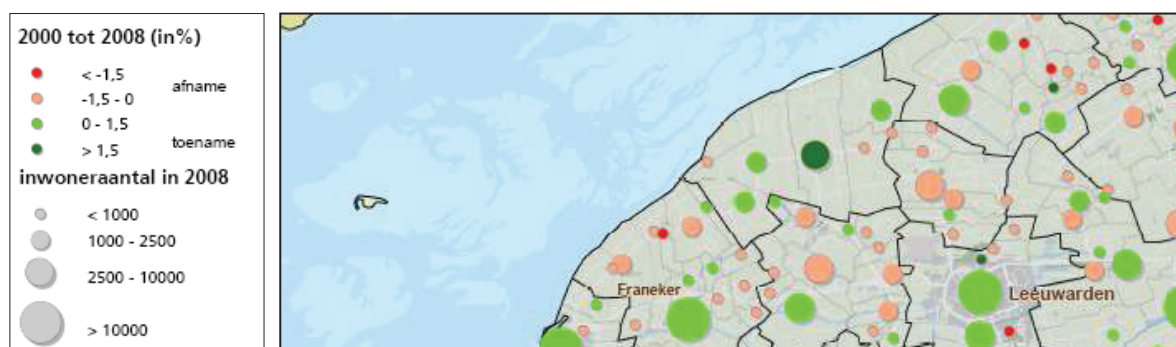
Tabel 1. Bevolkingsaantallen van Fryslân en het Bildt per 1 januari van elk jaar (Bron: CBS, 2013)

	2000	2001	2002	2003	2004	2005	
Fryslân	624.500	630.539	636.184	639.787	642.066	642.977	
het Bildt	10.167	10.259	10.437	10.545	10.949	10.968	
	2006	2007	2008	2009	2010	2011	2012
Fryslân	642.230	642.209	643.189	644.811	646.305	647.282	647.214
het Bildt	11.013	10.963	10.933	10.887*	10.908*	10.937*	10.798

* Zie 'Bronnenmateriaal'.

INVLOED AZC

Met name St.-Annaparochie is in de periode 2000-2006 sterk gegroeid. Deze stijging is voor een groot deel toe te schrijven aan de ingebruikname van het asielzoekerscentrum (AZC) in 2003 met 400 personen. Zodra een asielzoeker langer dan een half jaar in een AZC is gevestigd (of zodra hij of zij statushouder wordt), dan wordt hij of zij ingeschreven in de Gemeentelijke Basis Administratie (GBA) van de gemeente. Dit betekent dat de vestiging van het AZC een sterke invloed op de toename van het bevolkingsaantal in de gemeente heeft gehad. Als de bewoners van het AZC in de cijfers niet meegerekend worden, is de bevolkingsgroei van 3,3% in de beschouwde periode een fractie hoger dan het provinciale gemiddelde geweest.

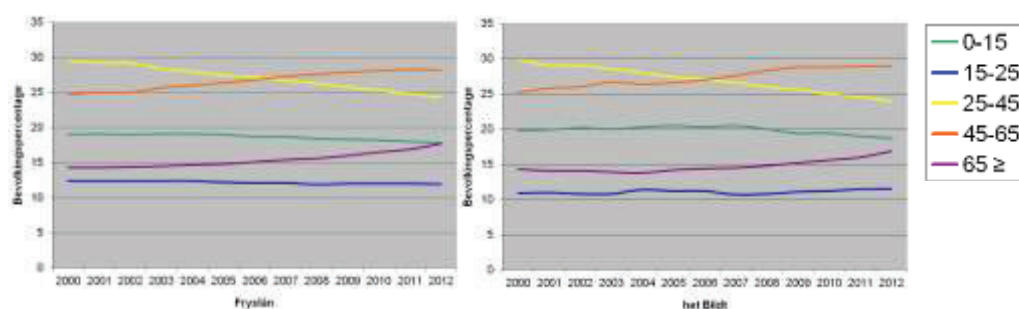


Figuur 1. Gemiddelde jaarlijkse bevolkingstoename / -afname (Bron: Provinsje Fryslân, 2010)

Een minder sterke groei van de bevolking heeft zich in het afgelopen decennium voorgedaan in Minnertsga, Oudebildtzijl en St.-Jacobiparochie. Westhoek en Vrouwenparochie werden in de beschouwde periode geconfronteerd met een geringe bevolkingsafname.

De opbouw van de bevolking van Fryslân en het Bildt over de verschillende leeftijdscategorieën is in figuur 2 weergegeven. De volgende conclusies kunnen ten aanzien van de bevolkingsopbouw worden getrokken:

- Zowel op provinciaal als op gemeentelijk niveau daalde het aandeel 0-15-jarigen. Het aandeel 0-15-jarigen is in het Bildt thans een fractie hoger dan gemiddeld in de provincie.
- De bevolkingsgroep 15-25-jarigen laat op provinciaal niveau een licht dalend aandeel zien. Op gemeentelijk niveau is een licht schommelend beeld waarneembaar. Het gemeentelijke aandeel is min of meer gelijk met het aandeel 15-25-jarigen in de provincie.
- Het aandeel 25-45-jarigen is zowel op provinciaal niveau als op gemeentelijk niveau in de afgelopen 10 jaar sterk gedaald.
- Het aandeel 45-65-jarigen is zowel op provinciaal als op gemeentelijk niveau juist sterk gestegen. Het verlies aan het aandeel 25-45-jarigen is bij het aandeel 45-65-jarigen terechtgekomen. Vanaf het jaar 2006 is het aandeel 45-65-jarigen zowel in de gemeente als in de provincie groter dan het aandeel 25-45-jarigen.
- Voor het bevolkingsaandeel boven de 65 jaar is zowel gemeentebreed als in de gehele provincie een toenemende stijging zichtbaar.



Figuur 2. Bevolkingsopbouw Fryslân en het Bildt
(Bron: CBS, 2013)

Bevolkingsverdeling over de dorpen

Het totale aantal inwoners per 1 januari 2013 betref in het Bildt 10.647 personen.

Tabel 2. Bevolkingsaantallen per dorp
(Bron: gemeente het Bildt, 2013)

Kern	Aantal inwoners per 01-01-2013
St.-Annaparochie	4.783
Minnertsga	1.814
St.-Jacobiparochie	1.740
Oudebildtzijl	1.031
Vrouwenparochie	708
Nij Altoenae	299
Westhoek	272
Totaal	10.647*

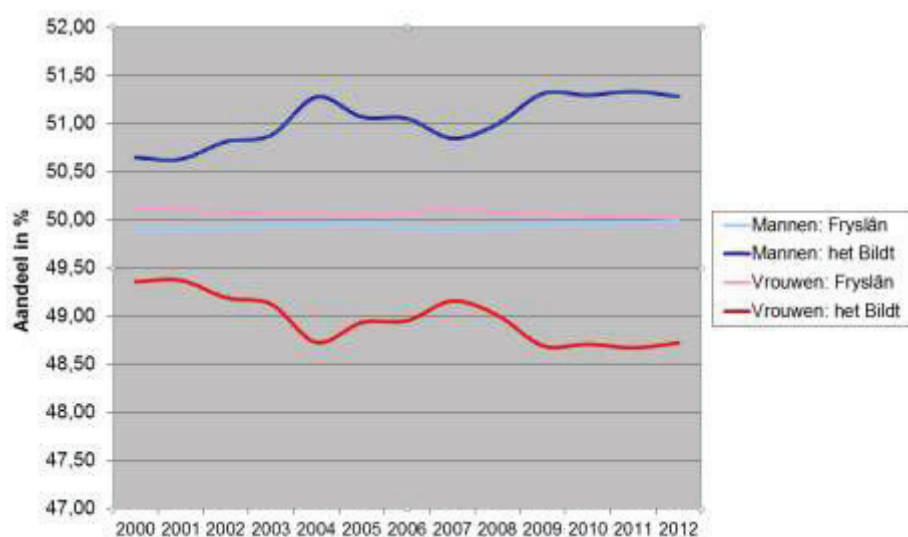
* Zie 'Bronnenmateriaal'.

In tabel 2 is de bevolkingsverdeling over de dorpen per die datum gegeven. Inwoners in het buitengebied, buurtschappen en woonstreken zijn tot die kernen gerekend waartoe zij administratief zijn ondergebracht.

Gemeente het Bildt telt 7 kernen die officieel de dorpsstatus bezitten. St.-Annaparochie is de grootste kern. Minnertsga en St.-Jacobiparochie volgen. Oudebildtzijl mag als een middelgrote kern worden beschouwd. Vrouwenparochie, Nij Altoenae en Westhoek zijn kleine kernen.

Aandeel mannen en vrouwen

Op provinciaal niveau is de verdeling tussen het aantal mannen en vrouwen nagenoeg gelijk gebleven. Het aandeel vrouwen in de bevolkingspopulatie is provinciaal gezien groter en is dat ook altijd geweest. Dit is ook het landelijke beeld.



Figuur 3. Aandeel mannen en vrouwen Fryslân en het Bildt (Bron: CBS, 2013)

MEER MANNEN DAN VROUWEN

Gemeentebreed geldt echter dat het aandeel mannen juist groter is dan het aandeel vrouwen. Bovendien heeft in de afgelopen 10 jaar een verdere verschuiving in het aandeel mannen en vrouwen in de gemeente plaatsgevonden. Het aandeel vrouwen is - na een lichte opleving in de periode 2004-2007 - verder afgenomen ten gunste van het aandeel mannen. Een verklaring hiervoor kan worden gevonden in de toenemende arbeidsmarktparticipatie van vrouwen en een gebrekkig werkgelegenheidsaanbod voor vrouwen waardoor vrouwen in toenemende mate van het platteland naar de stad vertrekken. Vanaf 2009 is het aandeel mannen-vrouwen min of meer stabiel te noemen.

GROEIEND AANTAL HUISHOUDENS

Gemiddelde huishoudensgrootte

In 2000 telde het Bildt 4.146 en de provincie Fryslân 260.680 huishoudens. In 2012 betrof het aantal huishoudens respectievelijk 4.668 en 283.615.

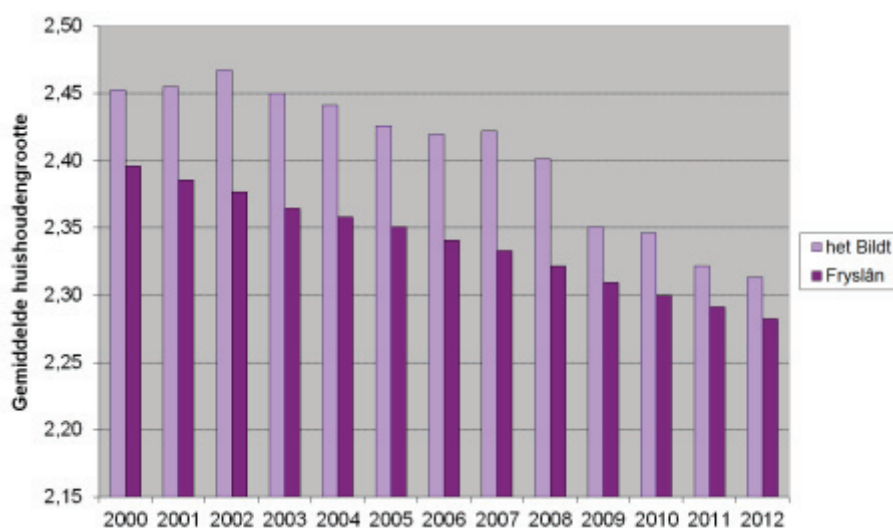
Tabel 3. Aantal huishoudens in Fryslân en het Bildt

	2000	2001	2002	2003	2004	2005	2006
Fryslân	260.680	264.300	267.683	270.581	272.313	273.556	274.354
het Bildt	4.146	4.179	4.230	4.304	4.485	4.521	4.552
	2007	2008	2009	2010	2011	2012	
Fryslân	275.304	277.053	279.239	281.060	282.493	283.615	
het Bildt	4.527	4.553	4.632	4.649	4.711	4.668	

(Bron: CBS, 2013)

Het aantal huishoudens in de afgelopen 10 jaar kan worden afgezet tegen het inwonertal om de gemiddelde huishoudensgrootte te berekenen. Dit is in figuur 4 weergegeven. Voor wat betreft de beschouwde jaren is de gemiddelde huishoudensgrootte zowel in de provincie als in de gemeente afgenomen. Dit betekent dat huishoudenverdunding in beide gebieden reeds is ingezet. De gemiddelde huishoudensgrootte in de gemeente nadert almaar meer die van de provincie. De huishoudens in het Bildt zijn thans nog enigszins groter dan het provinciale gemiddelde. Momenteel wordt er bijna per 20 huishoudens één persoon meer in een huishouden aangetroffen in de gemeente dan gemiddeld in de provincie.

AFNAME GEMIDDELDE
HUISHOUDENGROOTTTE



Figuur 4. Gemiddelde huishoudensgrootte

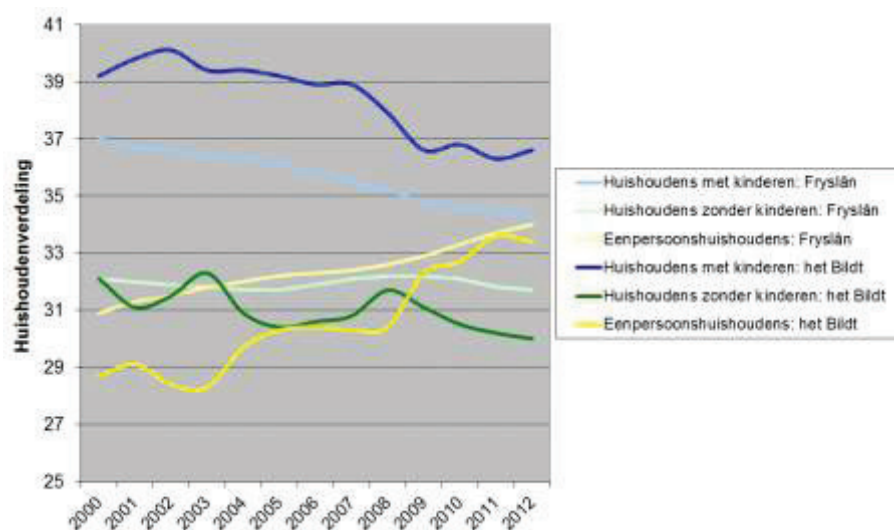
(Bron: CBS, 2013)

Huishoudenverdeling

Het aandeel eenpersoonshuishoudens is zowel in de gemeente als in de provincie toegenomen ten opzichte van het jaar 2000. Het gemeentelijke aandeel komt min of meer overeen met het provinciale gemiddelde. In Fryslân en het Bildt is de stijging van het aandeel eenpersoonshuishoudens ten koste gegaan van het aantal huishoudens met kinderen. In het Bildt heeft een grotere toename van het aandeel eenpersoonshuishoudens plaatsgevonden dan provinciaal, wat eveneens geleid heeft tot een sterkere afname van het aandeel huishoudens zonder kinderen dan provinciaal.

TOENAME EENPERSOONS-
HUISHOUDENS

Daarnaast is gemeentebreed een schommeling in het aandeel huishoudens zonder kinderen waarneembaar. Een licht ingezette trend van afname wordt afgewisseld met groei. Momenteel lijkt een verdere daling van het aantal huishoudens zonder kinderen te zijn ingezet. Op provinciaal niveau is een stabiele en lichte toename van het aandeel huishoudens zonder kinderen zichtbaar.



Figuur 5. Huishoudenverdeling Fryslân en het Bildt
(Bron: CBS, 2013)

Wonen

Woningvoorraad

TOENAME WONINGVOOR-
RAAD: MET NAME IN
ST.-ANNAPAROCHIE

De gemeentelijke woningvoorraad is tussen 2000 en 2012 met 351 woningen gegroeid. In de periode 1998-2007 heeft bijna 60% van de groei van de gemeentelijke woningvoorraad in St.-Annaparochie plaatsgevonden. Ook in de periode 2007-2012 heeft circa 60% van de woningvoorraadtoename in St.-Annaparochie plaatsgevonden.

Tabel 4. Toename gemeentelijke voorraad op basis van toevoegingen en onttrekkingen

	2000	2001	2002	2003	2004	2005	2006
Woningvoorraad	4.287	4.326	4.387	4.449	4.462	4.499*	4.526
Toevoeging totaal	42	75	64	22	39	43	20
Totaal woningonttrekkingen	3	14	2	9	2	15	7
- Huurwoningonttrekkingen	-	8	2	8	-	10	4
- Eigen woningonttrekkingen	3	6	0	1	2	5	3
	2007	2008	2009	2010	2011	2012	
Woningvoorraad	4.539**	4.545*	4.550*	4.615	4.633	4.638	
Toevoeging totaal	5	12	69	39	17	***	
Totaal woningonttrekkingen	-	6	3	21	12	***	
- Huurwoningonttrekkingen	-	-	-	-	10	***	
- Eigen woningonttrekkingen	-	6	3	21	2	***	

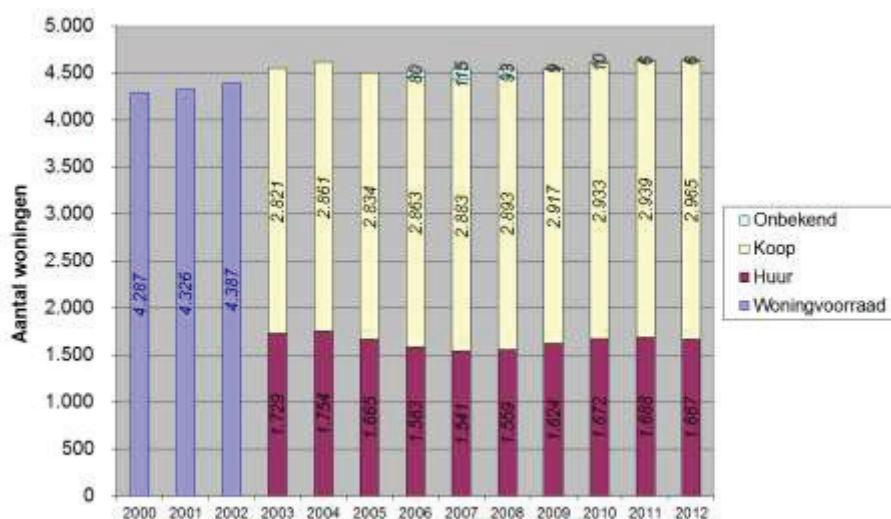
* Administratieve correctie -1; ** Administratieve correctie +1; *** nog niet bekend

(Bron: CBS, 2013)

DALING AANDEEL
HUURWONINGEN

Uit de cijfers met betrekking tot de eigendomssituatie blijkt dat het aandeel huurwoningen zowel in absolute aantallen als percentueel gezien licht is ge-

daald (van ±38% naar ±36%) in de periode 2003-2012. Van een relatief klein aandeel is de eigendomsstatus van de woningen onbekend door onduidelijkheden ('ruis in de gegevens') over bijvoorbeeld particuliere verhuur.



Figuur 6. Woningvoorraad in het Bildt
(Bron: CBS, 2013)

Zoals uit tabel 4 blijkt, heeft in 2009 een toename van de gemeentelijke woningvoorraad met 66 woningen (toevoeging: 69, woningonttrekking: 3) plaatsgevonden. Uit tabel 5 blijkt dat de grootste toename van de woningvoorraad in 2009 in de hoofdkern heeft plaatsgevonden, waarmee St.-Annaparochie op een aandeel van bijna 44% in de gemeentelijke woningvoorraad is gekomen. In de loop van 2010 en 2011 is het woningbestand vervolgens met 18 woningen respectievelijk 5 woningen toegenomen. Per 1 januari 2012 is de gemeentelijke woningvoorraad 4.638 (dit betreft evenwel een voorlopig cijfer). Gegevens over woningtoevoeging en -onttrekking in dat jaar zijn nog niet bekend.

Tabel 5. Mutatie woningvoorraad per kern

Plaats	Per 01-01-2009	01-01-2010	Toe- of afname
Nij Altoenae	129	129	-
Minnertsga	766	767	+1
Oudebildtzijsl	462	461	-1
St.-Annaparochie	1.970	2.019	+49
St.-Jacobiparochie	794	808	+14
Vrouwenparochie	296	300	+4
Westhoek	133	131	-2
Totaal	4.550	4.615	+65**

* De in deze tabel weergegeven cijfers corresponderen slechts gedeeltelijk met de cijfers die in hoofdstuk 5 zijn weergegeven, omdat in dat hoofdstuk een onderscheid wordt gemaakt tussen het aantal woningen binnen de bebouwde kom en buiten de bebouwde kom. Het aantal woningen in bovenstaande tabel is gebaseerd op de administratieve grenzen van een kern, dus inclusief de buiten een kern verspreid in het buitengebied gelegen woningen.

** Het aantal van 65 objecten geeft evenwel een vertekend beeld. Dit getal moet worden gezien over 3 jaar (ca. 21 woningen per jaar). Om administratieve redenen zijn de mutaties in de woningvoorraad namelijk in 1 jaar opgevoerd.

(Bron: Bouw- en woningtoezicht gemeente het Bildt, 2010)

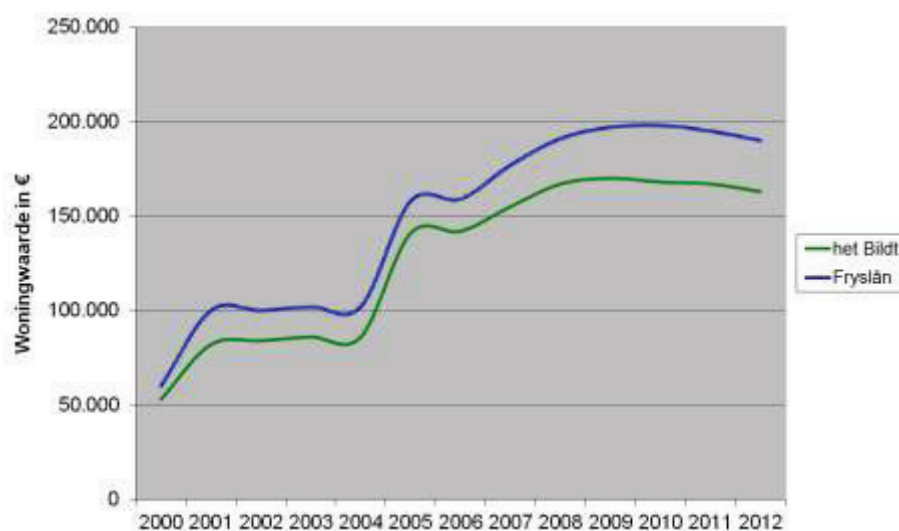
STERKE STIJGING

Gemiddelde woningwaarde

Vanaf 2000 heeft een zeer sterke stijging van de gemiddelde woningwaarde in zowel Fryslân als in het Bildt plaatsgevonden. De gemiddelde woningwaarde ligt in het Bildt lager dan in Fryslân, maar heeft een vergelijkbare groei in waarde meegemaakt, alhoewel de verschillen in waarde wel groter zijn geworden (€7.000 in 2000 tegen €27.000 in 2012).

WONINGWAARDE IN 10
JAAR VERDRIEVODIGD

In de periode van 2001 tot 2004 is sprake geweest van een stabiele gemiddelde woningwaarde, waarna de huizenprijzen een vlucht namen. Hierdoor is de gemiddelde woningwaarde in minder dan tien jaar tijd verdrievoudigd. Na de economische neergang, die is ingezet in 2009, neemt de gemiddelde woningwaarde thans weer af.



Figuur 7. Gemiddelde woningwaarde in Fryslân en het Bildt (Bron: CBS, 2013)

Inkomen en sociale zekerheid

Inkomensverdeling

In 2008 is het verzamelen van statistische gegevens omtrent inkomen gewijzigd van besteedbaar inkomen van personen (netto-inkomen) naar persoonlijk inkomen (bruto-inkomen). De gegevens van nadien zijn daardoor moeilijk te vergelijken met die van voor 2008. In het navolgende is ingegaan met het vermelden van de meest recente gegevens.

De inkomensverdeling in het Bildt is beschouwd op basis van 7.300 inkomensontvangers in 2011 tegenover 7.600 inkomensontvangers in 2009.

GROTER AANDEEL LAGE
EN MIDDENINKOMENS

Uit de inkomensverdeling van 2011 blijkt in de gehele gemeente een groter aandeel lage inkomens (45%) en inkomens in het middenkader (24%) voor te komen dan op landelijk niveau (40% respectievelijk 18%). Dit gaat ten koste van het aandeel hoge inkomens. In de gemeente is dit aandeel 12% tegenover 20% op landelijk niveau. Landelijk gezien zijn er meer niet-actieven (22%) dan gemeentebreed (19%). In de beschouwde periode hebben zich weinig verschui-

vingen voorgedaan. Landelijk is het aandeel niet-actieven met 1 procentpunt gestegen en in het Bildt heeft op kleine schaal een afname van lage inkomens (46% naar 45%) plaatsgevonden ten gunste van de groep middeninkomens.

Gemiddeld inkomen

Op basis van de in voorgaande vermelde inkomensverdeling is logischerwijs het gevolg dat het gemiddeld besteedbaar inkomen in het Bildt per inkomensontvanger lager is dan landelijk gezien. Dit geldt eveneens voor het besteedbaar inkomen per inwoner. In 2009 bedroeg het gemiddeld bruto-inkomen per inkomensontvanger €24.700 in de gemeente tegenover €29.300 op landelijk niveau. In 2011 is dit gestegen tot €25.300 respectievelijk €30.000. Het gemiddeld inkomen per inwoner is in de beschouwde periode als gevolg hiervan landelijk gezien gestegen van €21.100 naar €21.700. Voor het Bildt betrof dit een daling van €17.500 in 2009 naar €17.300 in 2011.

ENIGSZINS LAGER
GEMIDDELD
INKOMEN PER INWONER

Huishoudens met lage koopkracht en onder of rond het sociaal minimum

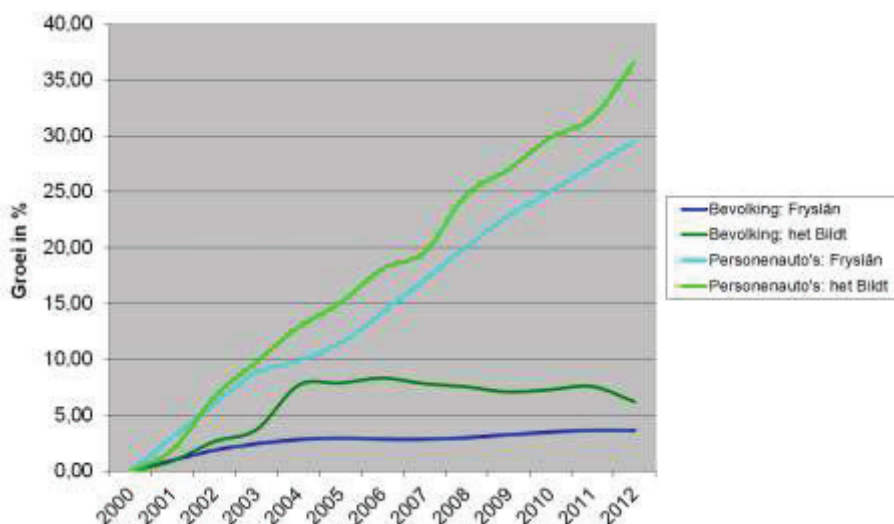
Het aandeel huishoudens met een lage koopkracht is landelijk van 7% in 2009 toegenomen naar 8% in 2011. In gemeente het Bildt is dit aandeel 8%, waarbij in 2010 het aandeel 9% is geweest. Het aandeel huishoudens onder of rond het sociaal minimum is landelijk van 8% in 2009 naar 9% in 2011 gestegen. In het Bildt is dit aandeel in 2009, 2010 en 2011 respectievelijk 8%, 10% en 9% geweest.

Mobiliteit

Aandeel personenauto's ten opzichte van bevolking

Er heeft zowel een groei in de bevolking als in het aandeel personenauto's in Fryslân en het Bildt plaatsgevonden.

STERKE GROEI AANDEEL
PERSONENAUTO'S

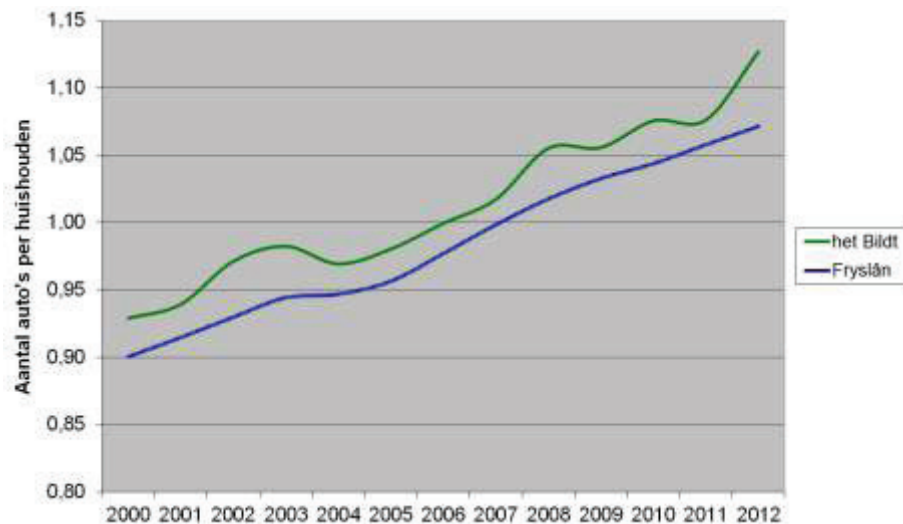


Figuur 8. Groei aandeel personenauto's en bevolking (Bron: CBS, 2013)

In 2000 reden in Fryslân 234.696 auto's (van particulieren) rond, in 2011 waren dat er reeds 298.819. In hetzelfde tijdsbestek steeg het aantal auto's in het Bildt van 3.851 naar 5.072. In 2012 betrof dit in de gemeente een aantal van 5.260. De groei aan personenauto's heeft zich in de loop der jaren in het Bildt procentueel sterker gemanifesteerd dan provinciaal (37% tegen 29%). Ook is de groei aan personenauto's forsere geweest dan de bevolkingsgroei.

Aantal personenauto's per huishouden

Als gevolg van een sterkere groei van het aandeel personenauto's dan de groei van het aandeel huishoudens is het aantal personenauto's per huishouden tussen 2000 en 2012 toegenomen. Gemeentebreed beschikken huishoudens gemiddeld over meer personenauto's dan in de provincie. Per 17 huishoudens wordt in het Bildt 1 personenauto meer aangetroffen.



Figuur 9. Aantal personenauto's per huishouden
(Bron: CBS, 2013)

Leefbaarheid

Leefbarometer

Het voormalige Ministerie van VROM⁶ heeft een zogenoemde 'Leefbarometer' ontwikkeld die de leefbaarheid en de ontwikkeling daarvan in woongebieden in beeld brengt. Het Ministerie van Binnenlandse Zaken en Koninkrijksrelaties (BZK) heeft dit instrument nu in beheer. De meest recente informatie dateert uit 2012. De Leefbarometer berekent de leefbaarheidssituatie en ontwikkeling met behulp van 49 indicatoren. Deze indicatoren zijn bepaald aan de hand van uitvoerig onderzoek over hoe buurtbewoners de leefbaarheid beleven. Op basis hiervan zijn alle woongebieden in Nederland in 7 leefbaarheidsklassen ingedeeld, variërend van uiterst positief tot zeer negatief.

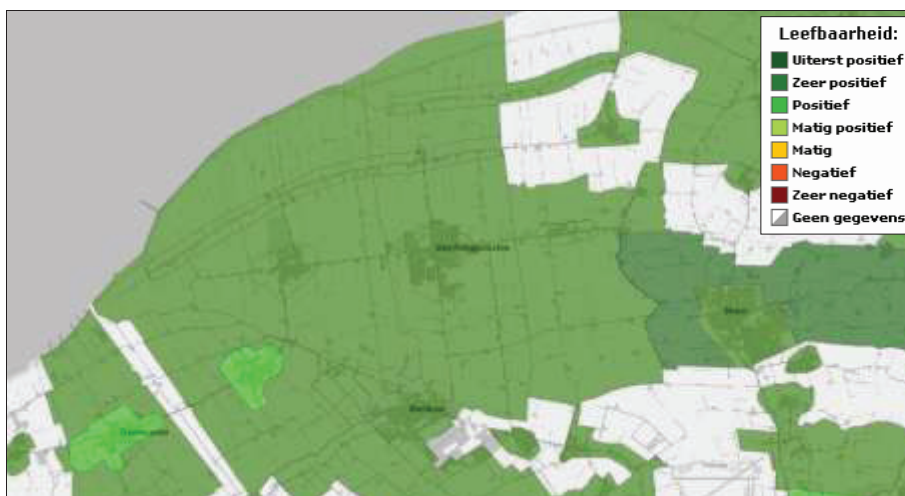
⁶ Volkshuisvesting, Ruimtelijke Ordening en Milieu. Dit ministerie is na de formatie van het Kabinet Rutte opgeheven. De taken op het terrein van milieu zijn thans ondergebracht bij het Ministerie van Infrastructuur en Milieu (IenM). Beleid voor wat betreft wonen, wijken en integratie valt nu onder het Ministerie van Binnenlandse Zaken en Koninkrijksrelaties (BZK).

Om meer inzicht in de leefbaarheidssituatie te krijgen, geeft de Leefbarometer de leefbaarheid van een woongebied op een zestal onderdelen weer, te weten:

- Woningvoorraad;
- Publieke ruimte;
- Voorzieningenniveau;
- Bevolkingsamenstelling;
- Sociale samenhang;
- Veiligheid.

De 49 indicatoren en hoe die zijn toegedeeld aan de 6 verschillende onderdelen zijn in bijlage 5 opgenomen.

Voor het zestal onderdelen kan met het landelijke gemiddelde (dat gebaseerd is op cijfers uit 2006) worden vergeleken of bepaalde onderdelen beneden of boven de maat zijn. Het landelijke gemiddelde is de 0-situatie. Voor woongebieden wordt een omgerekende indexscore met een schaal variërend van -50 tot 50 gehanteerd. Een negatieve score betekent dat het woongebied in negatieve zin afwijkt. Een positieve score betekent een positieve afwijking van het landelijk gemiddelde. Uiteraard geldt dat hoe hoger de cijfers zijn hoe groter de afwijking is. Knelpunten kunnen hierdoor worden gesignaleerd, alsook verbeterpunten voor de toekomst.



Figuur 10. Leefbaarheid gemeente het Bildt in 2012 op buurtniveau (Bron: Ministerie van BZK, 2013)

De geïndiceerde afwijking⁷ in positieve zin op buurtniveau (wat gelijk staat aan de gehele kern) in 2012 ten opzichte van het landelijke gemiddelde is in figuur 10 weergegeven. Vrijwel alle onderzochte woongebieden in het Bildt werden in 2012 als zeer positief beoordeeld. Enkel Minnertsga werd met de beoordeling 'positief' lager gerangschikt. Voor het buitengebied rondom Oudebildt zijl waren geen onderzoeksgegevens beschikbaar.

⁷ 0 = landelijke gemiddelde

CLUSTERNIVEAU

Op clusterniveau kunnen de verschillen in een woongebied zelf beter zichtbaar worden gemaakt. Een cluster is een gebied van meerdere op elkaar aansluitende woningblokken met een soortgelijke leefbaarheidssituatie of ontwikkeling. Delen van de gemeente zijn voor wat betreft de monitoring van de leefbaarheid niet meegewogen vanwege het ontbreken van gegevens, omdat ter plaatse niet (of amper) wordt gewoond. In figuur 11 is de leefbaarheid op clusterniveau weergegeven. In de figuur is zichtbaar dat alle woonclusters als positief worden beoordeeld, variërend van positief tot zeer positief.



Figuur 11. Leefbaarheid gemeente het Bildt in 2012 op clusterniveau (Bron: Ministerie van BZK, 2013)

POSITIEVE
EINDBEOORDELING

Vrijwel alle weergegeven onderdelen van leefbaarheid in het Bildt worden momenteel boven het landelijke gemiddelde gewaardeerd. Hierdoor kan de leefbaarheid in de gemeente voor een zeer positieve eindbeoordeling worden aangemerkt.

LEEFBAARHEIDS-
ONTWIKKELING

Op zowel buurt- als clusterniveau kan de ontwikkeling van de leefbaarheid in de gemeente inzichtelijk worden gemaakt, zoals in de figuren 12 en 13 is weergegeven. Een groot deel van het de gemeente heeft geen noemenswaardige ontwikkeling of verschuiving in de leefbaarheid doorgemaakt ten opzichte van 1998. In Nij Altoenae, een deel van de Nieuwebildtdijk, aan de Oude bildtdijk ten noorden van St.-Annaparochie en het buitengebied rondom St.-Jacobiparochie heeft een beperkt positieve ontwikkeling in de leefbaarheid plaatsgevonden. In hoofdstuk 5 van de structuurvisie is bij de beschrijving per woongebied, en in de factsheets van de verschillende gebieden in bijlage 2, nader op de ontwikkeling van de leefbaarheid op lokaal niveau ingegaan.



Figuur 12. Leefbaarheidsontwikkeling 1998-2012 op buurtniveau in het Bildt (Bron: Ministerie van BZK, 2013)



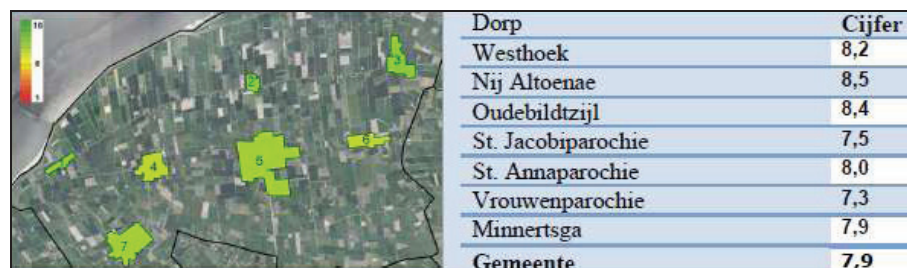
Figuur 13. Leefbaarheidsontwikkeling 1998-2012 op clusterniveau in het Bildt (Bron: Ministerie van BZK, 2013)

Leefbaarheidsmonitor

De gemeente en woningbouwcorporatie Wonen NWF zetten gezamenlijk in op de verbetering van de leefbaarheid in het Bildt. Hiertoe is informatie nodig omtrent de leefbaarheid in de gemeente. Met een driejaarlijkse Leefbaarheidsmonitor (LeMon) wordt door middel van het afnemen van enquêtes inzicht verkregen in de beleving van de leefbaarheid van bewoners in de directe woonomgeving.

In maart 2010 is ten behoeve van LeMon daarom aan 3.000 huishoudens in de gemeente enquêtes toegezonden over leefbaarheid. In de enquêtes hebben bewoners rapportcijfers gegeven aan de verschillende leefbaarheidsaspecten in de omgeving. Zo is de inwoners gevraagd naar hun oordeel aangaande sport-, winkel-, groen- en speelvoorzieningen in de buurt. De respons op de enquêtes was met 30% goed.

GEMEENTELIJK
ONDERZOEK



Figuur 14. Totaaloordeel LeMon 2010
(Bron: LeMon/gemeente het Bildt, 2010)

Figuur 14 geeft het totaaloordeel uit LeMon 2010 van de diverse dorpen en het gemiddelde in de gehele gemeente weer. Uit het onderzoek blijkt dat men over het algemeen dik tevreden is. Wel zijn er een aantal aandachtspunten (c.q. aanbevelingen) genoemd. Deze aanbevelingen bieden de kans om, waar dat nodig of wenselijk is, verbeteringen aan te brengen.

In figuur 15 op de hiernavolgende pagina zijn voor alle bevraagde aspecten de scores per dorp weergegeven. Op basis van de scores en opmerkingen die inwoners hebben kunnen plaatsen voor de diverse aspecten, zijn aanbevelingen in het onderzoek gedaan. Daarbij is rekening gehouden met huidige maatregelen, beleid en ontwikkelingen.

ONDERZOEK 2010

Het onderzoek resulteert onder andere in de volgende aanbevelingen:

- nader onderzoek doen naar, en uitbreiding van het aantal speelvoorzieningen;
- aanpak hondenpoep en zwerfvuil;
- aandacht voor verkeersoverlast;
- nader onderzoek doen naar de mogelijkheden om de dienstregeling Openbaar vervoer in Oudebildtzijl te verbeteren;
- onderzoek doen naar, en informeren van de burgers over de veiligheid in Minnertsga;
- meer bekendheid geven aan de bijdragen die gemeente het Bildt en Wonen NWF leveren op het gebied van leefbaarheid in brede zin.

Het gemeentelijk onderzoek uit 2010 bevestigt de resultaten van de Leefbarometer van het Ministerie van BZK. Wel geeft het gemeentelijk onderzoek meer specifieke informatie.

	Westhoek	Nij Altonaee	Oudebildtziijl	St Jacobiparochie	St Annaparochie	Vrouweparochie	Minnertsge	Gemeente
overlast activiteiten	8,5	8,7	8,6	8,3	8,4	8,2	8,0	8,3
veiligheidsgevoel thuis	8,8	8,8	8,8	8,3	8,3	8,4	7,7	8,3
veiligheidsgevoel straat overdag	8,3	8,9	8,9	8,4	8,1	8,3	7,5	8,2
totaaloordeel	8,3	8,5	8,4	7,5	8,0	7,3	7,9	7,9
verhuisgeneigdheid	7,3	7,4	7,8	7,3	7,8	6,9	7,8	7,6
scholen	4,2	7,8	7,5	7,4	7,9	7,6	7,7	7,6
sportvoorzieningen	6,2	6,1	7,0	7,5	7,8	6,7	7,7	7,5
criminaliteit	8,3	8,6	7,8	7,5	7,5	7,7	6,3	7,4
veiligheidsgevoel straat nacht	8,1	8,5	8,3	7,6	7,2	7,8	6,4	7,3
contact buurtbewoners	7,4	7,6	7,7	6,8	7,1	6,8	7,6	7,2
kwaliteit woningen	6,3	7,2	7,1	6,9	7,5	6,5	7,3	7,2
bereikbaarheid openbaar vervoer	6,7	6,1	6,0	7,3	7,3	7,2	7,4	7,2
overlast personen	6,7	7,3	6,9	7,0	7,2	7,1	6,8	7,1
Imago	7,1	7,5	7,6	6,3	7,5	5,7	6,9	7,1
bekendheid vereniging dorpsbelangen	7,1	8,0	7,5	7,0	6,5	7,3	7,7	7,0
zorgvoorzieningen	5,6	6,7	6,8	6,5	7,4	5,1	7,1	6,9
dorpshuizen/multifunctionele centra algemeen	5,5	7,7	6,9	6,5	7,8	4,7	5,6	6,9
activiteiten in dorpshuizen en mfc	5,9	7,6	6,3	6,5	7,6	4,9	6,1	6,8
eigen betrokkenheid met de buurt	6,9	6,8	6,8	6,6	6,8	6,5	7,0	6,8
dienstregeling openbaar vervoer	6,0	5,5	4,4	6,8	7,0	5,6	7,1	6,6
kwaliteit overige voorzieningen	5,7	5,6	6,7	5,7	7,5	3,8	6,6	6,6
Betrokkenheid van buren met de buurt	6,3	6,8	6,9	6,2	6,5	6,1	6,9	6,5
hoeveelheid groenvoorzieningen	7,2	6,4	6,6	6,1	6,5	6,2	6,7	6,5
onderhoud groenvoorzieningen	5,6	6,0	6,4	6,1	6,5	6,2	6,5	6,4
kwaliteit woonomgeving/infrastructuur	5,7	6,1	6,2	6,3	6,6	5,4	6,4	6,3
hoeveelheid overige voorzieningen	5,3	5,6	5,9	5,5	7,1	3,9	6,3	6,3
vervuiling	7,1	6,3	6,8	6,0	6,0	5,7	5,8	6,1
verkeersoverlast	4,4	5,7	5,3	5,6	6,5	5,7	6,2	6,1
gebruik groenvoorzieningen	5,5	5,9	5,9	5,5	6,0	5,8	6,4	6,0
ontwikkeling buurt	4,8	6,1	6,5	5,2	6,2	5,2	5,9	5,9
bekendheid bijdrage gemeente	5,8	5,7	5,6	5,7	5,7	5,9	6,1	5,8
bijdrage gemeente leefbaarheid	4,6	5,4	5,6	5,5	5,9	5,2	6,0	5,7
mate van vertegenwoordiging vereniging	5,8	6,1	6,3	5,5	5,4	5,7	6,5	5,7
bijdrage WNWF leefbaarheid	3,9	5,0	5,2	5,5	5,8	5,5	5,9	5,6
gebruik speelvoorzieningen	4,1	6,8	5,4	4,4	4,8	5,9	5,6	5,0
onderhoud speelvoorzieningen	3,7	6,3	5,6	4,3	4,7	6,0	5,7	5,0
bekendheid bijdrage WNWF	3,6	5,0	4,4	5,1	4,7	5,4	5,3	4,9
hoeveelheid speelvoorzieningen	3,5	6,2	4,7	3,9	4,0	5,6	5,2	4,4

Positief tot zeer positief: 7-10

Voldoende - positief: 5,5 -7

Onvoldoende -negatief: 1-5,5

Figuur 15. Overzicht uitkomsten enquête
(Bron: LeMon/gemeente het Bildt, 2010)