

Bijlage 1:

Feitelijke gegevens en prognoses

FEITELIJKE GEGEVENS

Verantwoording van de cijfermatige gegevens

Het gebruikte cijfermateriaal in de hiernavolgende paragrafen is aan de hand van gegevens van het Centraal Bureau voor de Statistiek (CBS, 2011) verzameld. Dit geldt eveneens voor de cijfermatige gegevens die zijn verwerkt in diagrammen en grafieken. De gebruikte cijfers betreffen de meest recentelijke gegevens die medio 2011 bij het CBS beschikbaar zijn.



Het CBS hanteert bij het verzamelen van cijfers in gebieden onder meer een indeling op buurniveau. Hierdoor worden statistische gegevens van de kernen in een gemeente en het omliggende gebied rondom een kern inzichtelijk. Deze indeling is voor St.-Annaparochie in figuur a zichtbaar gemaakt. Voor St.-Annaparochie wordt gesproken van een 'Dorpskern' en 'Verspreide huizen' (het buitengebied).

Figuur a. Gebiedsindeling door het CBS (Ia: Dorpskern, Ib: Verspreide huizen)

De weergegeven cijfers gelden voor 1 januari van het aangegeven jaar. Lang niet alle cijfers die zijn gebruikt hebben betrekking op (1 januari) 2011. Verzamen en verwerken van gegevens vindt voor sommige aspecten namelijk niet jaarlijks plaats; dit betreffen vaak cijfers die moeilijker te verzamelen zijn door het CBS. Bij elk weergegeven of verwerkt cijfer in deze structuurvisie is daarom aangegeven op welk jaartal het cijfer betrekking heeft. Dit maakt onderling vergelijken en het in het juiste perspectief zien van de cijfers gemakkelijker.

Er kunnen afrondingsverschillen voorkomen. Ook is soms gewerkt met vijftallen. Hierdoor tellen totalen niet altijd goed op.

Naast gegevens van het CBS zijn ook cijfermatige gegevens van de Provincie Fryslân en eigen gegevens van de gemeente beschikbaar. Deze gegevens wijken echter af van CBS-gegevens, aangezien een andere gebiedsindeling wordt gehanteerd. Als voorbeeld hiervan kan worden genoemd dat per 1 januari 2010 door het CBS aan de dorpskern van St.-Annaparochie 4.395 inwoners worden toegeschreven (en aan het buitengebied rondom de kern 255 inwoners), terwijl de gemeente uitgaat van 4.947 inwoners. Dit verschil wordt gevormd door ad-

administratieve grenzen; zo worden, naast het buitengebied rondom St.-Anna-parochie, ook nog delen van de Oudebildtdijk door de gemeente administratief tot St.-Annaparochie gerekend. Voor het hiernavolgende is uitsluitend gebruik gemaakt van gegevens van het CBS met betrekking tot de dorpskern van St.-Annaparochie.

Demografisch

Bevolkingsopbouw in 2004 en 2010

In 2004 telden St.-Annaparochie, gemeente het Bildt en de provincie Fryslân respectievelijk 3.990, 10.950 en 642.066 inwoners. In 2010 telden St.-Annaparochie, gemeente het Bildt en de provincie Fryslân respectievelijk 4.395, 10.910 en 646.305 inwoners.

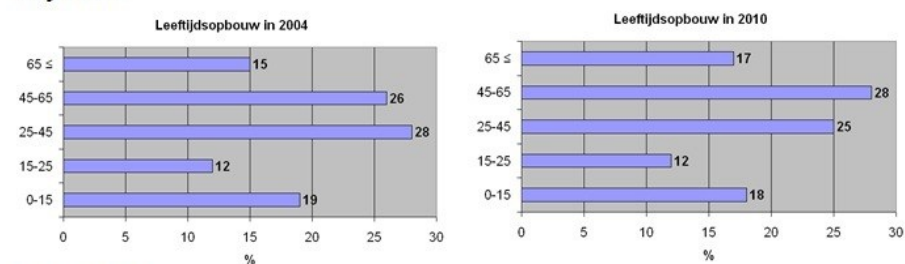
Tabel. Aantal inwoners het Bildt en St.-Annaparochie

	2004	2005	2006	2007	2008	2009	2010
het Bildt	10.950	10.970	11.010	10.960	10.930	10.890	10.910
St.-Annaparochie	3.990	3.970	4.030	4.050	4.080	4.380	4.395

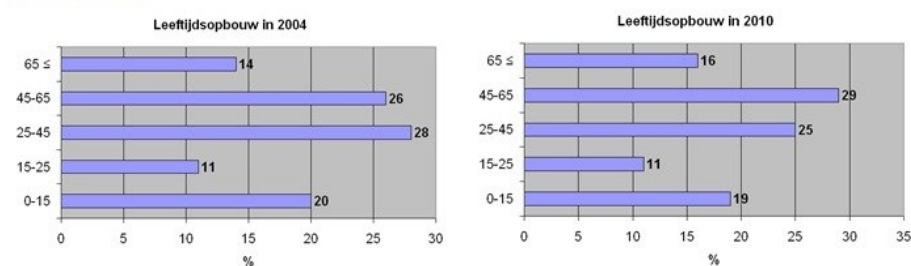
(Bron: CBS, 2012)

De verdeling van de aantallen inwoners over de verschillende leeftijdscategorieën is per gebied in figuur b weergegeven.

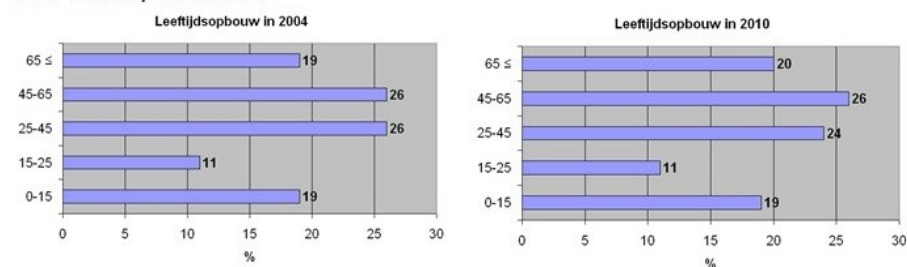
Fryslân



het Bildt



St.-Annaparochie



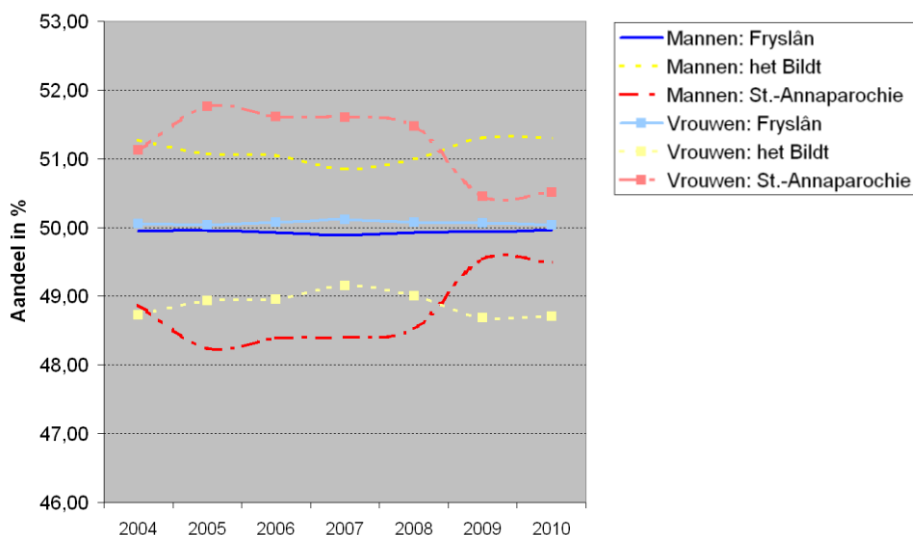
Figuur b. Bevolkingsopbouw per gebied in 2004 en 2010

(Bron: CBS, 2011)

Op lokaal en provinciaal niveau steeg de bevolkingspopulatie in de beschouwde jaren met respectievelijk 10,2% en 6,6%. Gemeentelijk gezien daalde het aantal inwoners tussen 2004 en 2010 met bijna 0,4%. De volgende conclusies kunnen ten aanzien van de bevolkingsopbouw worden getrokken:

- Het aandeel 0-15-jarigen daalde zowel provinciaal als gemeentelijk gezien, maar bleef gelijk in St.-Annaparochie.
- Het aandeel 15-25-jarigen is in alle beschouwde gebieden gelijk gebleven.
- In de beschouwde periode is het aandeel 25-45-jarigen op alle niveaus 2% tot 3% teruggelopen.
- Voor wat betreft het aandeel 45-65-jarigen is provinciaal en gemeentelijk gezien sprake van een stijging van respectievelijk 2% en 3%. In St.-Annaparochie is dit aandeel gelijk gebleven.
- Het aandeel van de bevolking boven de leeftijd van 65 jaar is zowel provinciaal als gemeentelijk gezien sterker toegenomen dan in St.-Annaparochie.

Aandeel mannen en vrouwen in de periode 2004-2010



Figuur c. Aandeel mannen en vrouwen van 2004 tot en met 2010 (Bron: CBS, 2011)

Op provinciaal (en ook op landelijk niveau) is de verdeling tussen het aantal mannen en vrouwen nagenoeg gelijk gebleven. Zowel provinciaal als landelijk is het aandeel vrouwen in de bevolkingspopulatie groter. Dit landelijke en provinciale beeld geldt ook voor St.-Annaparochie, maar gemeentebreed is het aandeel mannen juist groter dan het aandeel vrouwen.

Er is in de hoofdkern een verschuiving in het aandeel mannen en vrouwen zichtbaar. Het aandeel vrouwen is afgenomen en het aandeel mannen toegenomen. Gemeentebreed geldt voor de beschouwde jaren een wisselend beeld. Naderden de aandelen elkaar in eerste instantie; deze lijken zich nu weer te verwijderen van elkaar.

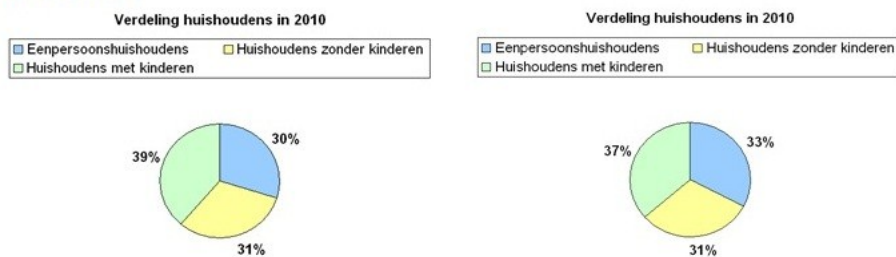
Huishoudenverdeling in 2004 en 2010

Het aandeel eenpersoonshuishoudens in 2010 is in alle gebieden toegenomen ten opzichte van 2004. In St.-Annaparochie heeft zelfs een zeer sterke groei van dit aandeel plaatsgevonden. De toename van het aandeel eenpersoonshuishoudens is alleen in St.-Annaparochie (gedeeltelijk) ten koste gegaan van het aantal huishoudens zonder kinderen. In alle beschouwde gebieden is het aandeel huishoudens met kinderen afgenomen.

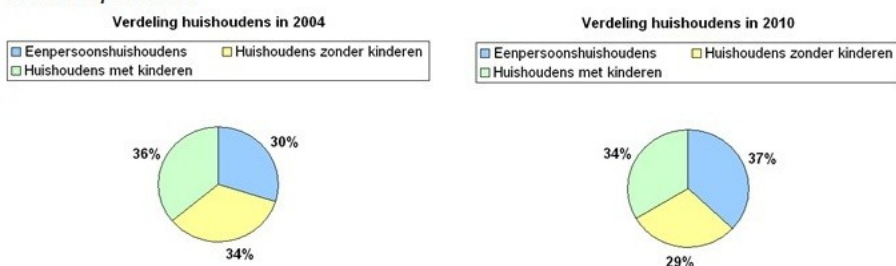
Fryslân



het Bildt



St.-Annaparochie



Figuur d. Huishoudenverdeling per gebied in 2004 en 2010 (Bron: CBS, 2011)

Gemiddelde huishoudengrootte van 2004 tot en met 2010

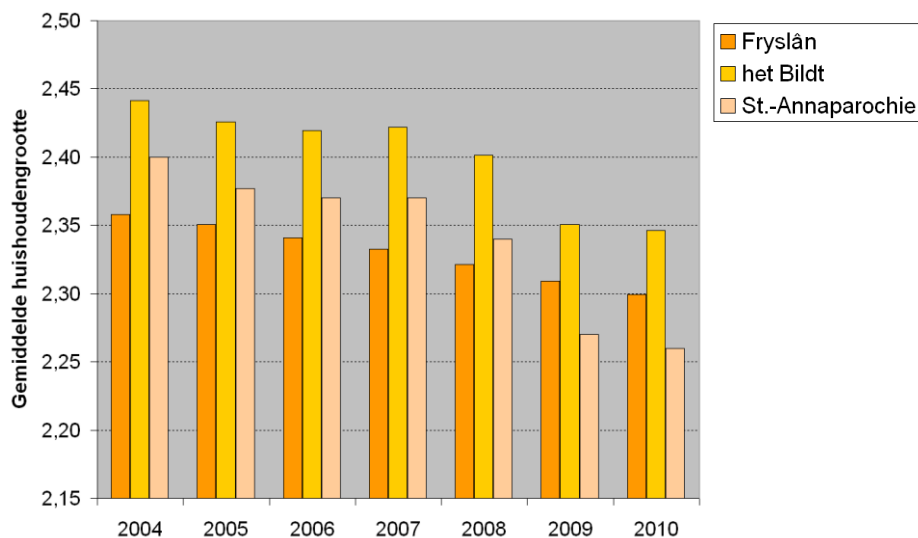
In 2010 telden St.-Annaparochie, gemeente het Bildt en de provincie Fryslân respectievelijk 1.945, 4.650 en 281.060 huishoudens, tegenover respectievelijk 1.660, 4.480 en 272.313 huishoudens in 2004. Deze getallen kunnen worden afgezet tegen het inwonertal om de gemiddelde huishoudengrootte te berekenen, die in figuur e is weergegeven.

Tabel. Aantal huishoudens

	2004	2005	2006	2007	2008	2009	2010
het Bildt	4.480	4.520	4.550	4.530	4.550	4.630	4.650
St.-Annaparochie	1.660	16.70	1.700	1.710	1.740	1.930	1.945

(Bron: CBS, 2012)

Voor wat betreft de beschouwde jaren is de gemiddelde huishoudengrootte in alle gebieden afgenomen. In St.-Annaparochie (van 2,4 naar 2,26) heeft dit sterker plaatsgevonden dan op gemeentelijk (van 2,44 naar 2,35) en provinciaal (van 2,36 naar 2,30) niveau.



Figuur e. Gemiddelde huishoudengrootte van 2004 tot en met 2010 (Bron: CBS, 2011)

Wonen

Woningvoorraad in 2004 en 2010

De gemeentelijke woningvoorraad is tussen 2004 en 2010 met 155 woningen gegroeid van 4.460 naar 4.615. St.-Annaparochie is in die periode met 105 woningen gegroeid en telde 1.790 woningen in 2010. In de rest van de gemeente zijn er 50 woningen bijgekomen. Dit betekent dat in de beschouwde 5 jaren in St.-Annaparochie bijna meer dan tweederde van de groei van de gemeentelijke woningvoorraad heeft plaatsgevonden.

Tabel. Woningvoorraad

	2004	2005	2006	2007	2008	2009	2010
het Bildt	4.460	4.500	4.525	4.540	4.545	4.550	4.615
St.-Annaparochie	1.685	1.705	1.720	1.735	1.740	1.740	1.790

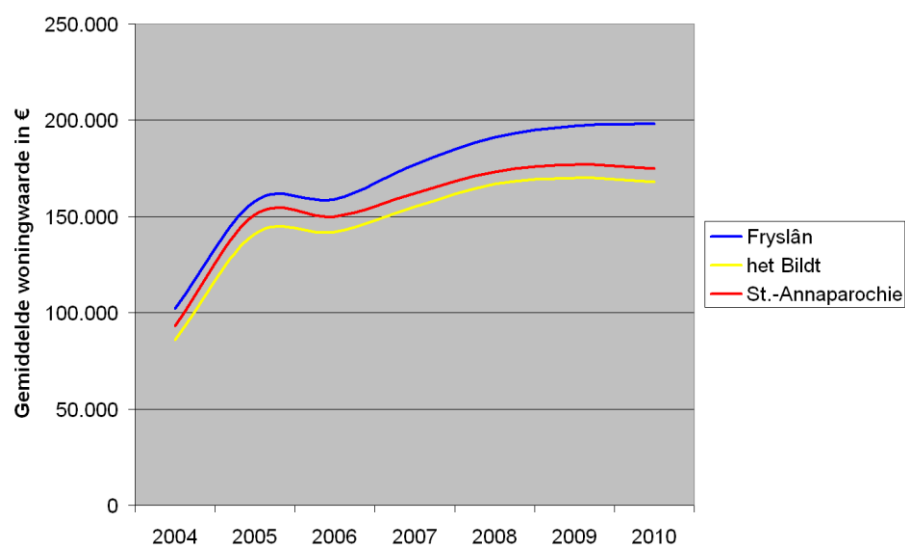
(Bron: CBS, 2012)

Gemiddelde woningwaarde in de periode 2004-2010

Cijfers voor wat betreft de gemiddelde woningwaarde zijn in figuur f weergegeven voor wat betreft de provincie, de gemeente als St.-Annaparochie. De gemiddelde woningwaarde ligt in het Bildt lager dan in St.-Annaparochie en Fryslân.

Uit de cijfers is een sterke stijging van de gemiddelde woningwaarde in alle gebieden af te lezen en is een vergelijkbare groei zichtbaar. (Provincie: € 102.000 naar € 198.000, gemeente: € 86.000 naar € 168.000, St.-Annapa-

rochie: € 93.000 naar € 175.000) De cijfers laten zien dat in de beschouwde periode de gemiddelde woningwaarde in alle gebieden vrijwel is verdubbeld.



Figuur f. Gemiddelde woningwaarde van 2004 tot en met 2010 (Bron: CBS, 2011)

Aandeel huur- en koopwoningen in 2004 en 2010

De cijfers omtrent het aandeel huur- en koopwoningen laten in de beschouwde periode op zowel gemeentelijk als lokaal niveau een relatief kleine afname van het aantal huurwoningen zien. Ter vergelijking: provinciaal gezien bedroeg in 2010 het aandeel koopwoningen 64% en het aandeel huurwoningen 38%.

Tabel. Aandeel koop- en huurwoningen

	Het Bildt		St.-Annaparochie	
	Koopwoningen	Huurwoningen	Koopwoningen	Huurwoningen
2004	62%	38%	50%	50%
2010	64%	36%	51%	49%

Arbeid, inkomen en sociale zekerheid

Werkzame beroepsbevolking in 2004 en 2008

De werkzame beroepsbevolking in 2004 en 2008 betrof in St.-Annaparochie respectievelijk 69% en 75% van de inwoners tussen de 15 en 65 jaar met inkomsten uit arbeid als werknemer of als zelfstandige. Voor het Bildt lag dit cijfer op respectievelijk 66% in 2004 en 72% in 2008. Recentere gegevens zijn op lokaal niveau helaas niet beschikbaar. Gezien de economische teruggang die in 2009 is ingezet, zijn de arbeidsparticipatiecijfers waarschijnlijk afgenomen. Overigens bestond de werkzame beroepsbevolking in 2005 in St.-Annaparochie voor 61% en in de gehele gemeente voor 60% uit forensen.

Inkomensverdeling in 2009

De inkomensverdeling in St.-Annaparochie is beschouwd op basis van 2.900 inkomensontvangers in 2009. In de gehele gemeente waren op dat moment 7.600

inkomensontvangers. Uit de inkomensverdeling van 2009 blijkt in de gehele gemeente een groter aandeel (50%) lage inkomens voor te komen dan in St.-Annaparochie (46%). Het aandeel hoge inkomens is vrijwel gelijk (11% om 12%). Het aandeel niet-actieven is op gemeentelijk niveau (21%) hoger dan in de hoofdkern (19%).

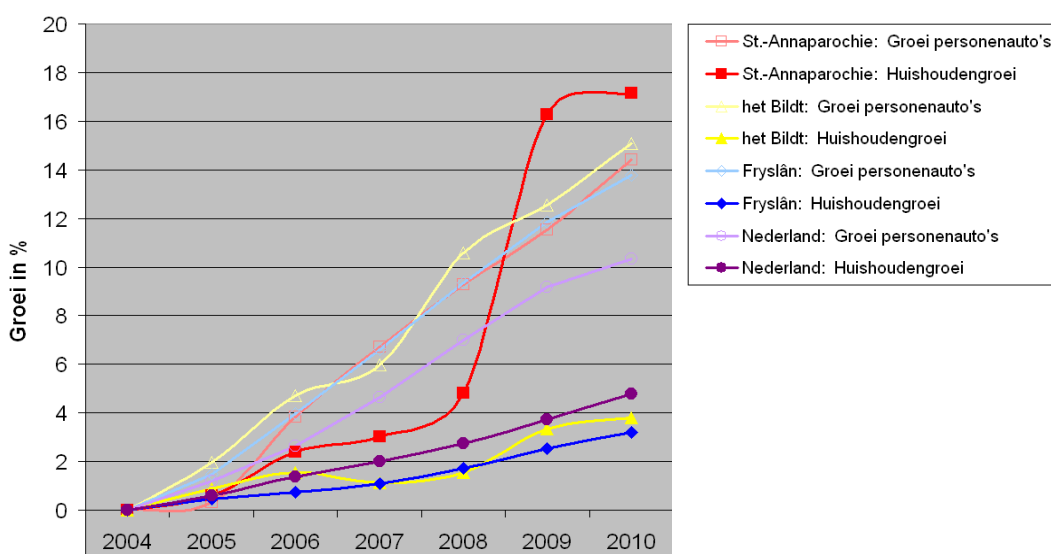
Gemiddeld inkomen in 2009

Het gemiddeld inkomen per inwoner in 2009 was met € 17.500 gemeentebreed hoger dan St.-Annaparochie met € 17.300. Deze inkomensposities zijn aanzienlijk lager dan het landelijke gemiddelde inkomen per inwoner van € 21.800.

Mobiliteit

Groei personenauto's en huishoudens in de periode 2004-2010

Er heeft tussen 2004 tot en met 2010 zowel een toename van het aantal huishoudens als het aantal personenauto's plaatsgevonden. In relatieve zin is dit in figuur g voor zowel St.-Annaparochie, het Bildt, Fryslân als geheel Nederland weergegeven. De groei van het aantal personenauto's is sterker geweest dan de toename van het aantal huishoudens. De groei van het aantal personenauto's heeft zich in het Bildt het sterkst voorgedaan. De huishoudengroei is in St.-Annaparochie het grootst geweest, met als opvallende trendbreuk 2008/2009.

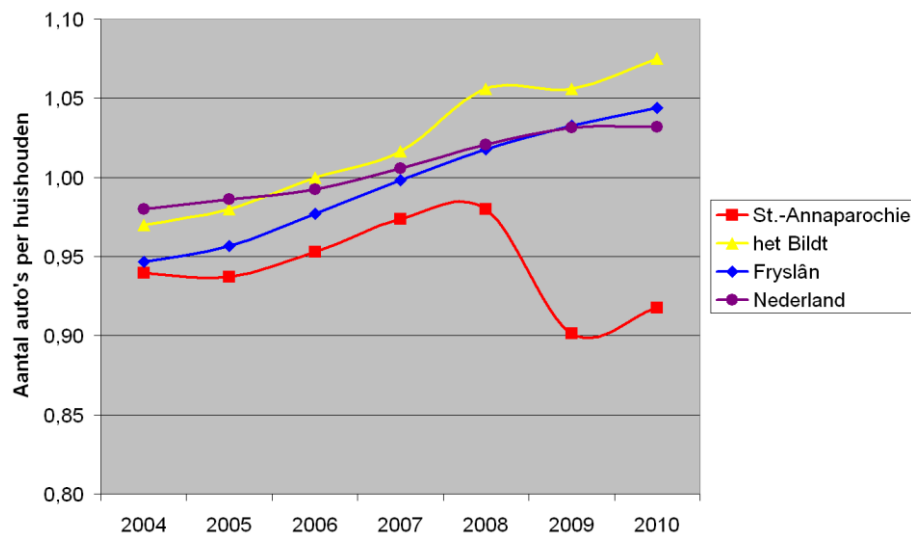


Figuur g. Groei aandeel personenauto's en huishoudens in 2008 ten opzichte van 2003 (Bron: CBS, 2011)

Aantal personenauto's per huishouden in de periode 2004-2010

Als gevolg van een sterkere groei van het aandeel personenauto's dan de groei van het aandeel huishoudens is het aantal personenauto's per huishouden tussen 2004 en 2010 toegenomen. Gemeentebreed heeft de grootste stijging

plaatsgevonden die min of meer gelijk is aan de provinciale groei. De landelijke groei zwakt af. De stijging in St.-Annaparochie kwam tot 2008 overeen met het algemene groeibeeld. In 2008 heeft echter een trendbreuk plaatsgevonden.



Figuur h. Aantal personenauto's per huishouden in de periode 2004-2010 (Bron: CBS, 2011)

Leefbarometer

Het voormalige Ministerie van VROM⁷ heeft een zogenoemde 'Leefbarometer' ontwikkeld die de leefbaarheid en de ontwikkeling daarvan in woongebieden in beeld brengt. Het Ministerie van Binnenlandse Zaken en Koninkrijksrelaties (BZK) heeft dit instrument nu in beheer. De meest recente informatie dateert uit 2010. De Leefbarometer berekent de leefbaarheidssituatie en ontwikkeling met behulp van 49 indicatoren. Deze indicatoren zijn bepaald aan de hand van uitvoerig onderzoek over hoe buurtbewoners de leefbaarheid beleven. Op basis hiervan zijn alle woongebieden in Nederland in 7 leefbaarheidsklassen ingedeeld, variërend van uiterst positief tot zeer negatief.

LEEFBAARHEID OP ONDERDELEN

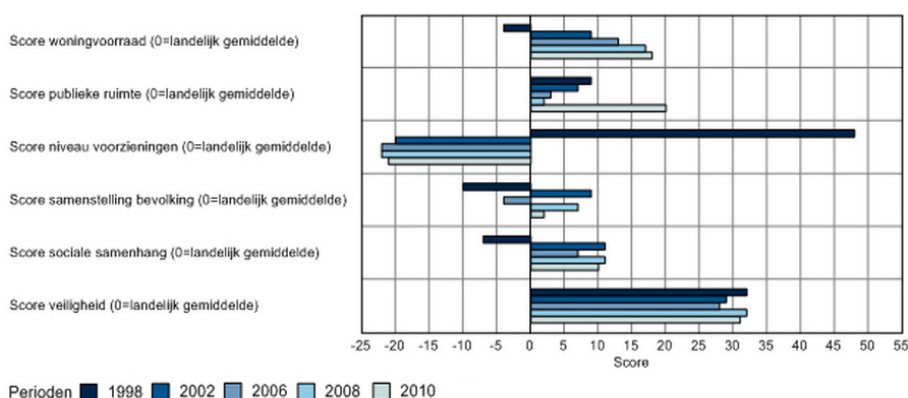
Om meer inzicht in de leefbaarheidssituatie te krijgen, geeft de Leefbarometer de leefbaarheid van een woongebied op een zestal onderdelen weer, te weten:

- Woningvoorraad.
- Publieke ruimte.
- Voorzieningenniveau.
- Bevolkingssamenstelling.
- Sociale samenhang.
- Veiligheid.

⁷ Volkshuisvesting, Ruimtelijke Ordening en Milieu. Dit ministerie is na de formatie van het Kabinet Rutte opgeheven. De taken op het terrein van milieu zijn thans ondergebracht bij het Ministerie van Infrastructuur en Milieu (IenM). Beleid voor wat betreft wonen, wijken en integratie valt nu onder het Ministerie van Binnenlandse Zaken en Koninkrijksrelaties (BZK).

Voor het zestal onderdelen kan met het landelijke gemiddelde (dat gebaseerd is op cijfers uit 2006) worden vergeleken of bepaalde onderdelen beneden of boven de maat zijn. Het landelijke gemiddelde is de 0-situatie. Voor woongebieden wordt een omgerekende indexscore met een schaal variërend van -50 tot 50 gehanteerd. Een negatieve score betekent dat het woongebied in negatieve zin afwijkt. Een positieve score betekent een positieve afwijking van het landelijk gemiddelde. Uiteraard geldt dat hoe hoger de cijfers zijn hoe groter de afwijking is. Knelpunten kunnen hierdoor worden gesignaleerd, alsook verbeterpunten voor de toekomst.

De geïndiceerde afwijking⁸ in positieve zin op buurtniveau (wat gelijk staat aan de gehele kern) in 1998, 2002, 2006, 2008 en 2010 ten opzichte van het landelijke gemiddelde is in figuur i weergegeven.



Figuur i. Score 'leefbarometer' op diverse toetsingsaspecten voor verschillende jaren in St.-Annaparochie; afwijking ten opzichte van het landelijk gemiddelde in 2006 (Bron: Ministerie van BZK, 2011)

Tabel. Leefbaarheid in St.-Annaparochie ten opzichte van het landelijke gemiddelde in de jaren 1998, 2002, 2006, 2008 en 2010

St.-Annaparochie	Totaalscore leefbarometer	Samenstelling bevolking	Sociale samenhang	Publieke ruimte	Veiligheid	Voorzieningen	Woningvoorraad
1998	Positief	-10	-7	9	32	48	-4
2002	Zeer positief	9	11	7	29	-20	9
2006	Positief	-4	7	3	28	-22	13
2008	Zeer positief	7	11	2	32	-22	17
2010	Zeer positief	2	10	20	31	-21	18

(Bron: Ministerie van BZK, 2011)

⁸ 0 = landelijke gemiddelde

De meest recente gegevens dateren uit 2010. Zoals bovenstaande tabel inzichtelijk maakt, worden momenteel vrijwel alle toetsingsaspecten in St.-Annaparochie ten aanzien van de leefbaarheid boven het landelijke gemiddelde gewaardeerd. Hierdoor heeft de leefbaarheid in de kern een zeer positieve eindbeoordeling gekregen. Voor St.-Annaparochie werd de totale leefbaarheid in het dorp het afgelopen decennium variërend van positief tot zeer positief beoordeeld.

Opvallend is dat het voorzieningenniveau in St.-Annaparochie echter lager wordt gewaardeerd dan op basis van het (huidige) kwalitatief en kwantitatief vrij uitgebreide pakket aan voorzieningen in het dorp verwacht zou mogen worden.

ONTWIKKELINGEN IN DE
PERIODE 1998-2010

Met de cijfers omtrent leefbaarheid van verschillende jaren kunnen eveneens ontwikkelingen inzichtelijk worden gemaakt. Opvallende ontwikkelingen zijn onder meer de volgende:

WONINGVOORRAAD

Voor wat betreft de woningvoorraad is in de afgelopen 10 jaar een positieve ontwikkeling zichtbaar met een licht stijgende trend. Dit duidt erop dat de woningvoorraad in het dorp zowel kwantitatief als kwalitatief almaar beter voorziet in de behoefte van de markt, beter dan wat gebruikelijk is in de rest van het land.

VEILIGHEID

Voor wat betreft het toetsingsaspect 'veiligheid' geldt dat de (beleving van) veiligheid het afgelopen decennium min of meer constant is geweest ten aanzien van het landelijke gemiddelde. Daarentegen leven er verschillende meningen onder de inwoners van St.-Annaparochie over het multiculturele gehalte van het dorp. Naast de bewoners van het AZC worden er steeds meer Oost-Europeanen naar de kern toe aangetrokken, die werken in de glastuinbouw, akkerbouw en aanverwante bedrijven in de omgeving.

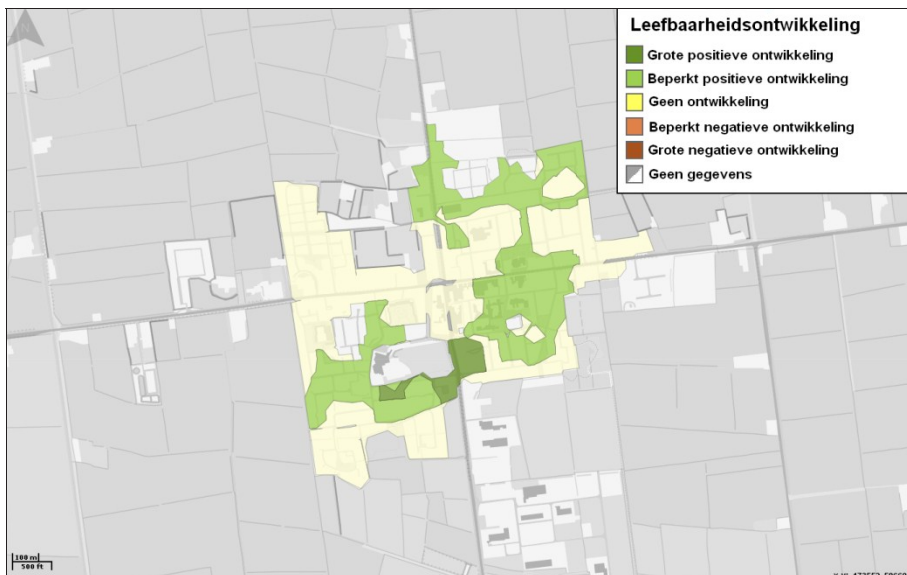
PUBLIEKE RUIMTE,
SOCIALE SAMENHANG
& SAMENSTELLING
BEVOLKING

De 'publieke ruimte' vertoonde tot 2008 een licht dalende trend, maar was nog enigszins hoger dan wat landelijk als gemiddeld wordt verondersteld. In 2010 is dit toetsingsaspect aanzienlijk sterker gewaardeerd. Het aspect 'sociale samenhang' vertoonde tussen 1998 en 2002 een sterke stijging en is daarna gestabiliseerd op een hoger niveau dan het landelijke gemiddelde. Het aspect 'samenstelling bevolking' vertoont een fluctuerend beeld.

ONTWIKKELINGEN OP
CLUSTERNIVEAU IN DE
PERIODE 1998-2010

Op clusterniveau kunnen de verschillen in ontwikkeling in het dorp zelf beter zichtbaar worden gemaakt. Een cluster is een gebied van meerdere op elkaar aansluitende woningblokken met een soortgelijke leefbaarheidssituatie of ontwikkeling. Delen van St.-Annaparochie zijn voor wat betreft de monitoring van de leefbaarheid niet meegewogen vanwege het ontbreken van gegevens, omdat ter plaatse niet (of amper) wordt gewoond. Uit figuur j blijkt dat in een groot deel van het dorp in de periode 1998-2010 geen noemenswaardige ontwikkeling of verschuiving in de leefbaarheid heeft plaatsgevonden.

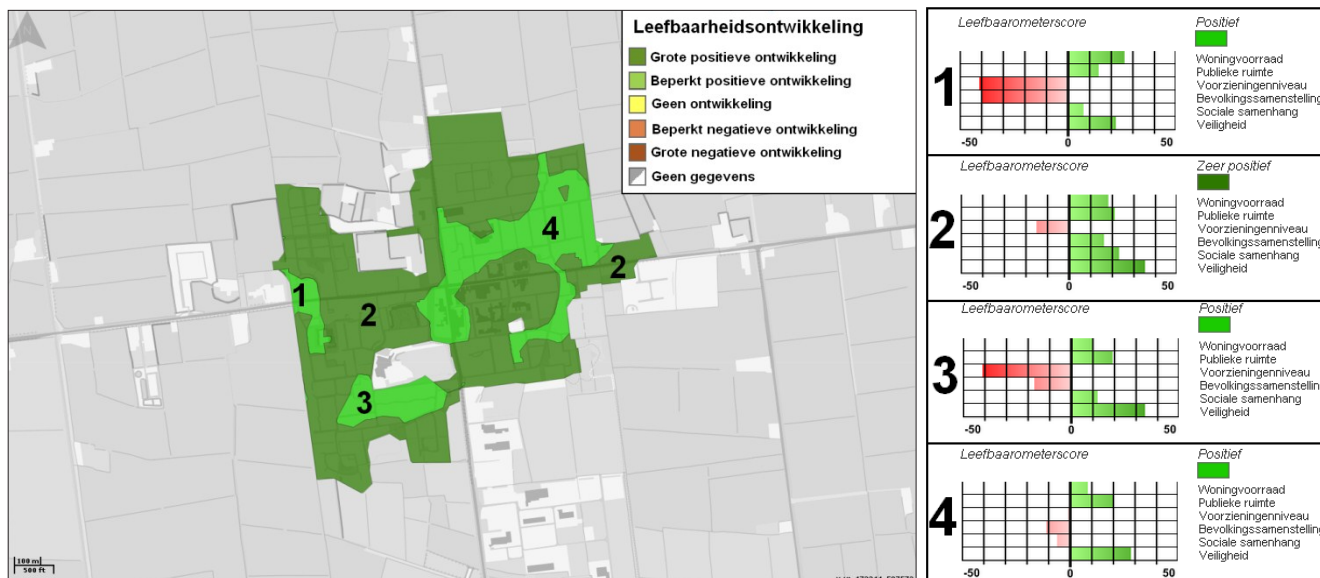
Volgens de Leefbarometer heeft zich echter wel een grote positieve ontwikkeling in het dorp voorgedaan rondom de ijsbaan. Waarschijnlijk is dit het gevolg van het project Hemmemastate dat enige jaren geleden gerealiseerd is. Daarnaast zijn er nog enkele gebieden aan te wijzen waar een beperkt positieve ontwikkeling heeft plaatsgevonden, zoals aan de noordelijke, oostelijke en zuidwestelijke zijde van het dorp. Er zijn geen gebieden in het dorp onderscheiden met een negatieve leefbaarheidsontwikkeling.



Figuur j. Leefbaarheidsontwikkeling 1998-2010 op clusterniveau in St.-Annaparochie (Bron: Ministerie van BZK, 2011)

Op clusterniveau kan eveneens de huidige situatie van de leefbaarheid in St.-Anna-parochie inzichtelijk worden gemaakt. Dit is in figuur k weergegeven. De grafieken laten de waardering van de toetsingsaspecten zien voor ieder cluster.

LEEFBAARHEIDSSITUATIE IN 2010 OP CLUSTERNIVEAU



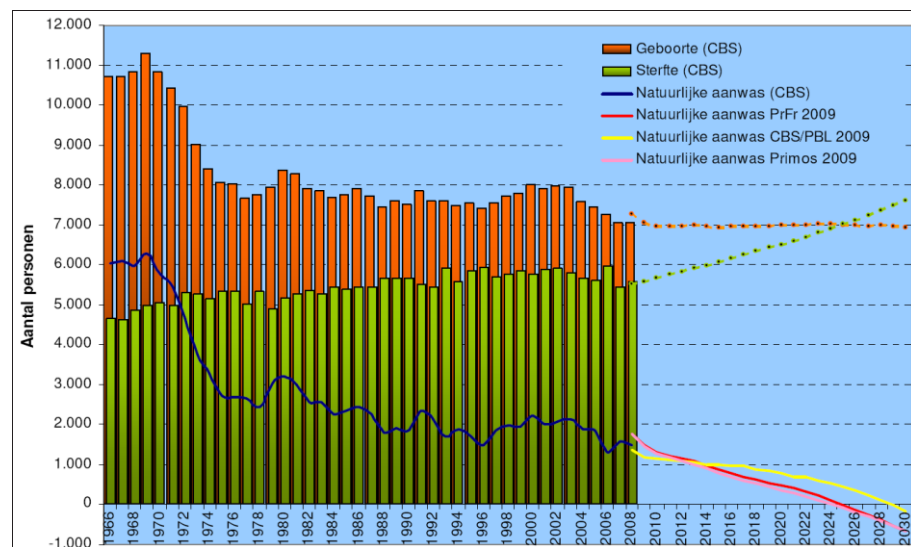
Figuur k. Leefbaarheid in 2010 op clusterniveau in St.-Annaparochie (Bron: Ministerie van BZK, 2011)

PROGNOSES

Op dit moment worden voor op de kortere en de langere termijn verschillende trends voorzien. Deze trends hebben een weerslag op verschillende thema's van beleid en moeten daarom als aandachtspunt worden meegewogen bij het opstellen van de structuurvisie voor St.-Annaparochie.

Krimp

Krimp is als eerste merkbaar in de beroepsbevolking, daarna in het inwonertal en in derde instantie ook in de woningvoorraad.

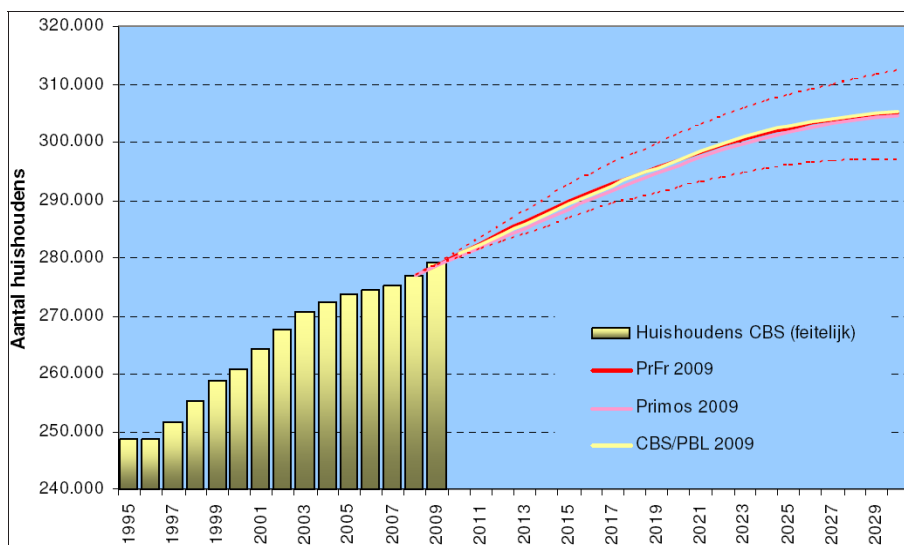


Figuur 1. Natuurlijke aanwas Fryslân
(Bron: Provincie Fryslân, 2010)

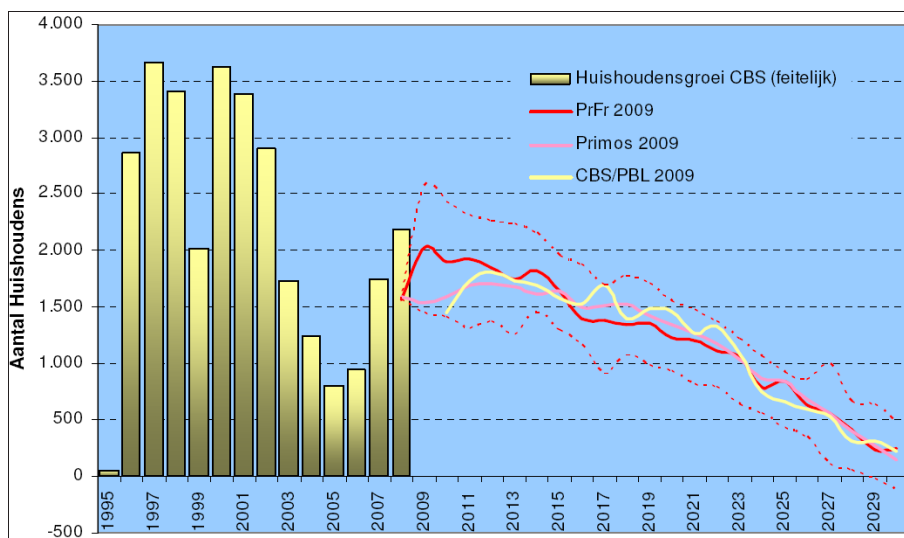
De begin 2010 door de provincie gepresenteerde cijfers van de bevolkingsverwachting, in de notitie Prognose Fryslân 2009-2030: Trendprognose Bevolking en Huishoudens⁹, gaan uit van een bevolkingsdaling in Fryslân vanaf 2025. De beroepsbevolking neemt tot 2030 met circa 8% af.

De komende jaren wordt nog een toename van het aantal huishoudens verwacht, waarvoor dan ook een algemene opgave tot uitbreiding van de woningvoorraad geldt.

⁹ In de notitie worden een drietal prognosemodellen gehanteerd, te weten PrFr 2009, CBS/PBL 2009 en Primos 2009. De provincie gaat uit van het IPB-Primos model, in de grafieken PrFr 2009 genoemd. Dit prognosemodel is de resultante van het samenvoegen van het Primos-model van ABF Research en het IPB-model van de gezamenlijke provincies. Het CBS maakt sinds kort in samenwerking met het Planbureau voor de Leefomgeving (PBL) gemeentelijke prognoses met behulp van het Pearl-model, in de grafieken CBS/PBL 2009 genoemd. Tot slot maakt adviesbureau ABF Research al 25 jaar bevolkingsprognoses, waarvoor zij het zogenaamde Primos-model heeft ontwikkeld, in de grafieken Primos 2009 genoemd. Aangezien het prognosticeren op onzekerheden is gebaseerd, is het zinvol de uitkomsten van de verschillende prognoses onderling te vergelijken.



Figuur m. Jaarlijkse ontwikkeling huishoudens Fryslân 1995-2030 (Bron: Provinsje Fryslân, 2010)

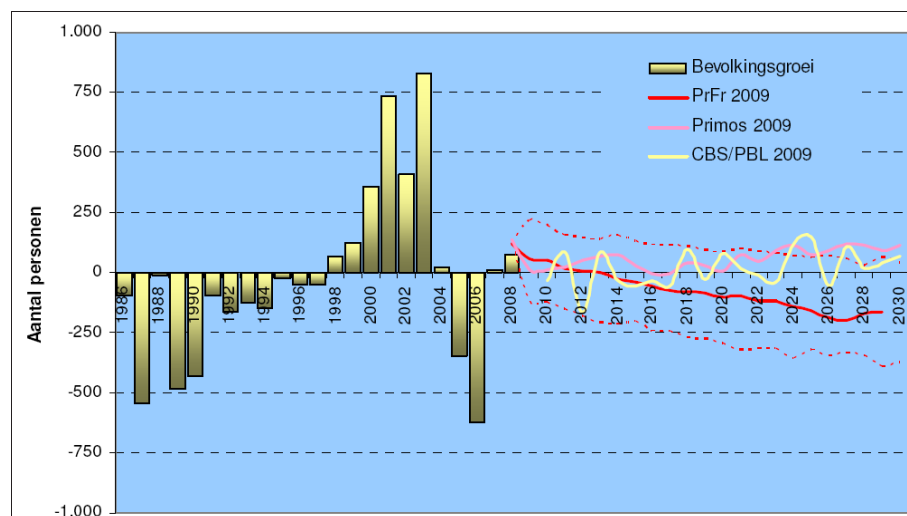


Figuur n. Jaarlijkse ontwikkeling huishoudensgroei Fryslân 1995-2030 (Bron: Provinsje Fryslân, 2010)

Op langere termijn is echter lokale krimp te verwachten, zeker gerekend in inwoners (nog niet in huishoudens). Landelijke trends wijzen erop dat er minder kinderen geboren zullen worden en het sterftecijfer hoger komt te liggen. Bovendien is de verwachting dat er een teruggang van de buitenlandse migratie zal plaatsvinden (seizoensmigratie buiten beschouwing gelaten). Deze landelijke voorspellingen kunnen ook lokaal tot effecten leiden.

Krimp zal zich als eerste en vooral doen laten gelden in plattelandsregio's en dan met name in de kleine(re) kernen. De achtergrond hiervan is niet een falen van de woningmarkt, maar is gelegen in sociaal-maatschappelijke en demografische factoren (vergrijzing, huishoudenverdunding, leegloop van jongeren naar de stad voor het volgen van een opleiding en een regionale 'brain-drain'). Het woningaanbod verandert hier weinig aan. Overmatige nieuwbouw

in de ene kern kan zelfs de leegloop van naburige kernen betekenen. Regionale afstemming van de bouwproductie wordt daarom noodzakelijk geacht om overproductie te voorkomen.



Figuur o. Bevolkingsgroei (jaarlijks) Noordwest 1986-2030
(Bron: Provincie Fryslân, 2010)

Voor de gemeente het Bildt is als enige gemeente in de regio Noordwest een lichte bevolkingsgroei voor de periode tot 2030 geprognosticeerd. De regio in totaal zal de komende twee decennia te maken krijgen met bevolkingsdaling.

Tabel. Prognose Fryslân Bevolking 2009-2030 voor het Bildt

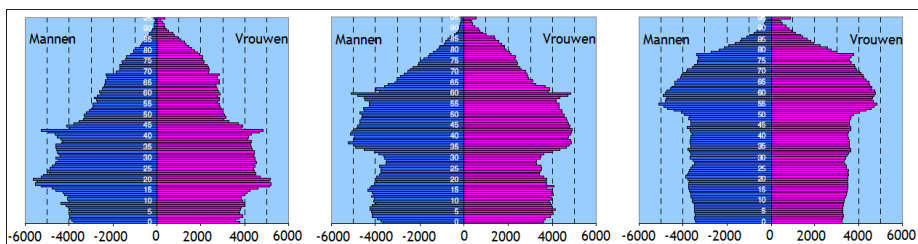
	2009	2010	2015	2020	2025	2030	2010-2020		2020-2030	
							Abs.	Rel.	Abs.	Rel.
het Bildt	10.920	10.953	11.046	11.093	11.142	11.170	140	1,3%	77	0,7%
Noordwest	56.026	56.081	56.127	55.790	55.208	54.324	-291	-0,5%	-1.466	-2,6%

(Bron: Provincie Fryslân, 2010)

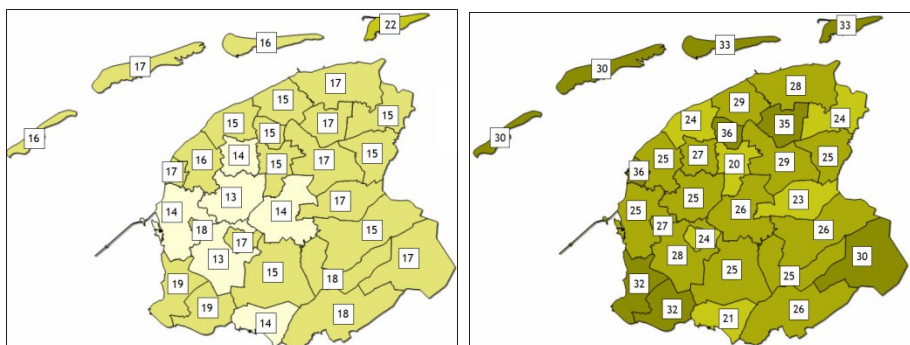
Vergrijzing en ontgroening

De 'babyboomers' van de naoorlogse geboortegolf zullen in de komende jaren massaal de leeftijd van 65+ bereiken ('grijze golf'). Daarnaast is er een afname van het aantal geboorten en toename van de levensverwachting in de demografie van Nederland zichtbaar. Hierdoor vergrijst de bevolking in hoog tempo. Nu is één op de zeven mensen in Nederland ouder dan 65 jaar, maar over 15 á 20 jaar geldt dit voor één op de vijf personen. Het aantal ouderen in de provincie zal tot 2030 met tweederde groeien. De verwachting is dat tot 2020 het aantal jongeren tot 15 jaar met 10% gaat afnemen.

De vergrijzing leidt in de toekomst tot minder werkenden en meer niet-werkenden. Deze laatste groep zal een grotere vraag doen op diverse vormen van vrije tijdsbestedingen en een grotere behoefte hebben aan zorg. Ook zal de vraag naar woningtypen sterk veranderen. Er zal bijvoorbeeld een grotere vraag naar seniorenwoningen en levensloopbestendige woningen ontstaan.

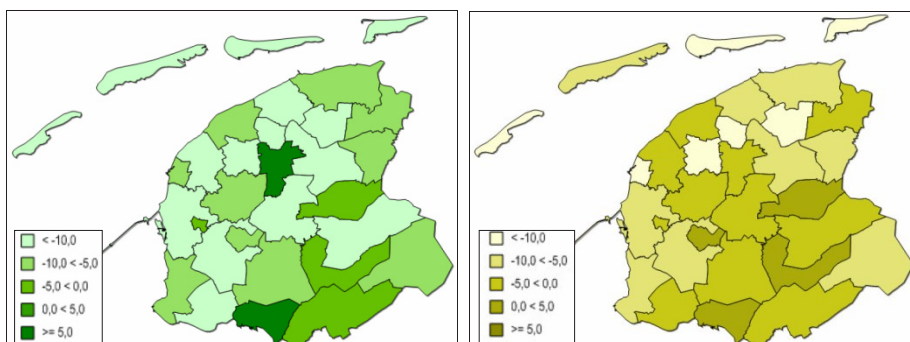


Figuur p. Bevolkingspiramiden in Fryslân in verleden (1990: piramide), heden (2007: klok) en toekomst (2025: ui) (Bron: Provinsje Fryslân, 2010)



Figuur q. Aandeel (in%) 65+ers in 2009 (links) en 2030 (rechts) (Bron: Provinsje Fryslân, 2010)

De gemeente vergrijsd dus, maar door de verwachte positieve ontwikkeling van het aandeel 0-14-jarigen en 15-64-jarigen (een minder sterke ontgroening) is de uitgangssituatie voor de gemeente relatief gunstig te noemen (zie figuur r).

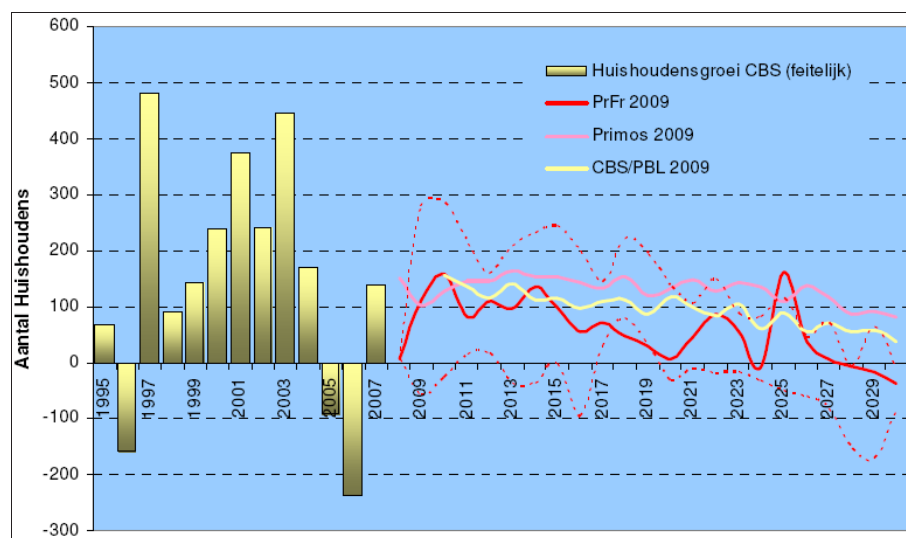


Figuur r. Ontwikkeling 0-14-jarigen (links) en 15-64-jarigen (rechts) in de periode 2010-2020 (Bron: Provinsje Fryslân, 2010)

Huishoudenverduunning

Niet alleen vanwege demografische factoren als vergrijzing en ontgroening worden de huishoudens steeds kleiner. Ook sociaal-maatschappelijke factoren, zoals de individualisering van de maatschappij, liggen hieraan ten grondslag. Zo zijn er vele jongeren die eerst alleen (willen) starten of pertinent alleenstaand (willen) blijven. In de leeftijdsgroep tussen 24 en 55 jaar is het aandeel alleenstaanden en daarnaast ook tweepersoonshuishoudens aan het toenemen. Gezinsvorming wordt later opgestart, uitgesteld of komt helemaal niet meer.

Bovendien gaan jongeren steeds vroeger zelfstandig wonen. Al deze factoren leiden tot huishoudengroei.



Figuur 5. Jaarlijkse huishoudensgroei Noordwest 1995-2030
(Bron: Provinsje Fryslân, 2010)

Tabel. Prognose Fryslân Huishoudens 2009-2030 voor het Bildt

	2009	2010	2015	2020	2025	2030	2010-2020		2020-2030	
							Abs.	Rel.	Abs.	Rel.
het Bildt	4.457	4.479	4.568	4.647	4.795	4.876	168	3,8%	299	4,9%
Noordwest	23.546	23.658	24.241	24.549	24.732	24.915	891	3,8%	366	1,5%

(Bron: Provinsje Fryslân, 2010)

Mobiliteit

Een toenemende mobiliteit is een trend die al geruime tijd speelt en nog steeds gaande is. Al jaren groeit het aantal auto's harder dan het aantal inwoners van het land. In vergelijking met het verleden beschikken meer ouderen over een rijbewijs en een auto. De huidige en toekomstige 65+-er is duidelijk mobieler dan deze in het verleden is geweest.

Nederlanders zijn mobiele consumenten en afnemers van diensten. Dat stelt de consument in staat om keuzes te maken. Dit wordt volop gedaan; zowel op het gebied van commerciële voorzieningen als op het gebied van bijvoorbeeld zorg. Deze keuzes zijn een belangrijke factor in de schaalvergroting die op veel terreinen optreedt. Deze keuzes noodzaken ook tot een afgewogen aanbod van voorzieningen en diensten met de juiste balans tussen enerzijds afstand en bereikbaarheid en anderzijds kwaliteit of specialisme.

Digitalisering

Digitalisering is eveneens een trend die een steeds belangrijker stempel drukt op de samenleving. Kijken wij 15 jaar achteruit in plaats van vooruit, dan blikken wij terug naar een email-loze tijd en een tijd waarin mobiele bereikbaarheid was voorbehouden aan bijzondere beroepen, zoals die van een huisarts of een taxichauffeur. Het digitaal verzorgen van diensten, het winkelen via inter-

net en het werken op afstand zijn zaken die in de komende periode zeker aan populariteit zullen winnen. Het integreren van technologie en diensten in de huiselijke elektronica ten behoeve van een betere kwaliteit van wonen en leven wordt gevangen in het begrip domotica.

Teruglopende inkomsten van de overheid

Doordat ten gevolge van de krimp minder woon- en werkgebieden worden ontwikkeld, vervalt ook een bron van inkomsten voor de overheden. Vanaf 2011 gekort wordt tevens gekort op de gemeentefondsen.

Energie en klimaat

Energieopwekking vindt plaats uit hernieuwbare en fossiele bronnen. Hernieuwbare energiebronnen (zonne-energie, windenergie en waterkracht) herstellen zich na verloop van tijd en gaan niet snel verloren. Fossiele energiebronnen dreigen op termijn op te raken. Naar verloop van tijd zal dit de energieprijzen doen stijgen tot een niveau waarop het economisch niet langer rendabel is.

Door de groei van de energievraag en het gebruik van fossiele brandstoffen stijgt ook de uitstoot van broeikasgassen. De gevolgen daarvan zijn bekend: de zeespiegel stijgt, het weer wordt grilliger, klimatologisch wordt het natter en warmer.