

## Natuurtoets

Verkennde inventarisatie en beoordeling  
natuurwaarden in het kader van de Flora- en  
faunawet ten behoeve van vijf aanpassingen aan  
het gasleidingtracé Schuilenburg.

*Schema's S-4408, S-1468, S-4360, S-4368, S-4428*

*Leidingen N-505-65, -69, -60, -22 en -21*

projectnr. 11191-27578  
revisie 0A  
datum 10 augustus 2015  
documentnr. 27578-NT

## auteur

J. Melis

## Opdrachtgever

N.V. Nederlandse Gasunie  
Postbus 162  
7400 AD Deventer

datum vrijgave  
10-08-2015

beschrijving revisie 0A  
Natuurtoets concept

goedkeuring  
J.L. de Jong

vrijgave  
A.J. Brandsma

**Datum van uitgave:**  
7 augustus 2015

**Contactadres:**  
Tolhuisweg 57  
8443 DV HEERENVEEN  
Postbus 24  
8440 AA HEERENVEEN

Copyright © **Antea Nederland B.V.**  
Niets uit deze uitgave mag worden veeelvoudigd en/of openbaar worden gemaakt door middel van druk, fotokopie, elektronisch of op welke wijze dan ook, zonder schriftelijke toestemming van de auteurs.

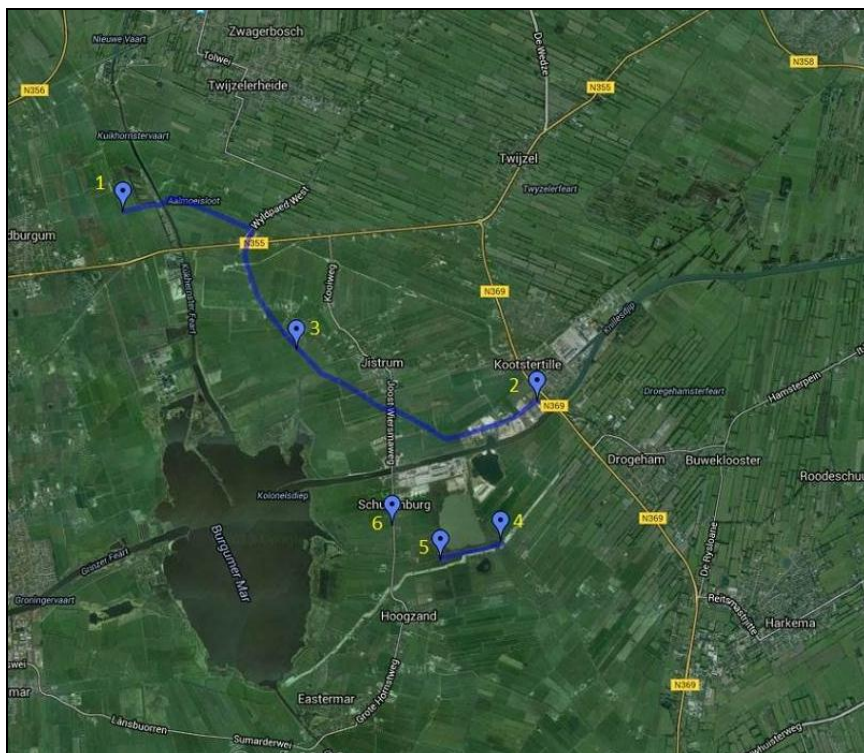
<b>Inhoud</b>	<b>Blz.</b>
<b>1</b>	<b>Inleiding .....2</b>
1.1	Aanleiding.....2
1.2	Flora- en faunawet.....2
1.3	Doel van deze toetsing.....3
1.4	Werkwijze .....3
1.5	Leeswijzer .....4
<b>2</b>	<b>Wettelijk kader natuurbescherming .....5</b>
<b>3</b>	<b>Beschrijving locaties en aanpassingen.....6</b>
3.1	Modificatie 1; S-4408 (N-505-65).....6
3.2	Modificatie 2; S-1468 (N-505-69).....7
3.3	Modificatie 4, S-4360 (N-505-60).....8
3.4	Modificatie 5; S-4368 (N-505-22).....9
3.5	Modificatie 6; S-4428 (N-505-21).....10
<b>4</b>	<b>Resultaten Quick scan Flora- en faunawet .....12</b>
4.1	Beschermde soorten Flora- en faunawet .....12
4.1.1	<i>Vogels</i> .....12
4.1.2	<i>Vleermuizen</i> .....12
4.1.3	<i>Overige zoogdieren</i> .....12
4.1.4	<i>Reptielen, amfibieën en vissen</i> .....12
4.1.5	<i>Ongewervelden</i> .....13
4.1.6	<i>Planten</i> .....13
<b>5</b>	<b>Effectbeschrijving en gevolgen .....14</b>
5.1	Overzicht beschermde soorten .....14
5.2	Effecten op in het plangebied aanwezige flora en fauna .....14
5.3	Mitigerende maatregelen .....15
5.3.1	<i>Broedvogels; mitigatie</i> .....15
5.3.2	<i>Vleermuizen; mitigatie</i> .....15
<b>6</b>	<b>Conclusies.....16</b>
	<b>Geraadpleegde bronnen.....17</b>

# 1 Inleiding

## 1.1 Aanleiding

In opdracht van de Gasunie N.V. heeft de Antea Group een natuurtoets opgesteld ten behoeve van vijf aanpassingen aan het gasleidingtracé Schuilenburg. Vier aanpassingen vallen in de gemeente Tietjerksteradeel en één in de gemeente Achtkarspelen, allen provincie Friesland.

De Gasunie is voornemens om een aantal aanpassingen aan haar leidingnetwerk te doen. Het betreft in deze gevallen aanpassingen aan leidingen en schema's. Deze modificaties worden in deze natuurtoets beschreven.



figuur 1.1. Kaart met daarop de locatie van de vijf modificaties aangegeven met blauwe ballon en gele nummers. Modificatie 3 is hier ook aangegeven, maar is al uitgevoerd en geen onderdeel van deze toets. (Bron: Google earth)

Vanuit de natuurwetgeving is bij ruimtelijke ingrepen de initiatiefnemer verplicht op de hoogte te zijn van mogelijk voorkomende beschermde natuurwaarden binnen het plangebied, zodat hiermee rekening kan worden gehouden. De consequenties van de beoogde ruimtelijke ingreep zijn getoetst aan de bepalingen van de Flora- en faunawet.

Er worden voor deze aanpassingen mogelijk enkele bomen gekapt. Er worden, naast enkele (deeltijds) droogstaande rietsloten, geen watergangen aangetast.

## 1.2 Flora- en faunawet

In de Flora- en faunawet wordt de bescherming van een groot aantal inheemse planten- en diersoorten geregeld. Deze wet is overal in Nederland van toepassing.

De voorgenomen ingrepen vallen onder het begrip 'ruimtelijke ontwikkeling' uit de Flora- en faunawet. Hiervoor geldt een algehele vrijstelling van de verbodsbepalingen uit de Flora- en faunawet voor

algemene beschermde soorten (zogenaamde tabel 1 soorten, voor toelichting zie bijlage 1). Als er andere strenger beschermde soorten (zogenaamde tabel 2 of 3 soorten of broedvogels) voorkomen is het noodzakelijk om te bepalen of deze schade ondervinden door de voorgenomen ingrepen. Indien dit het geval is, kan het noodzakelijk zijn om voor de betreffende soorten een ontheffing van de Flora- en faunawet aan te vragen.

Daarnaast geldt voor alle soorten, ook de niet beschermde soorten, de algemene zorgplicht. Deze zorgplicht houdt in dat de initiatiefnemer redelijkerwijs maatregelen neemt, dan wel redelijkerwijs handelingen met negatieve effecten achterwege laat, om schade aan plant- en diersoorten zoveel mogelijk te voorkomen of te beperken.

### 1.3 Doel van deze toetsing

Het doel van de voorliggende natuurtoets is om te bepalen of eventuele strijdigheden van de voorgenomen ingreep met de huidige Flora- en faunawet te verwachten zijn.

### 1.4 Werkwijze

Om eventuele strijdigheden van de plannen met de betreffende natuurwetgeving op te sporen dienen de volgende vragen te worden beantwoord:

- Welke wettelijk beschermde soorten komen in het plangebied voor, of worden hierin verwacht? Welke status hebben deze soorten?
- Welke invloed hebben de geplande ingrepen in het betreffende gebied op de (strikt) beschermde soorten?
- Voor welke soorten moet op welke locaties nader onderzoek uitgevoerd worden?
- Door welke maatregelen kunnen negatieve effecten op beschermde soorten worden voorkomen of verzacht?
- Welk vervolgttraject dient dan doorlopen te worden?
- Voor welke beschermde soorten moet een ontheffing aangevraagd worden?

Om bovenstaande vragen te beantwoorden zijn de volgende stappen doorlopen.

#### Stap 1. Bureaustudie

Op basis van literatuuronderzoek en verspreidingsatlassen is nagegaan welke wettelijk beschermde planten- of diersoorten in of nabij de planlocatie voorkomen. Dit is het eerste onderdeel van de Quick Scan. Samen met het veldbezoek vormt de bureaustudie het beeld van aangetroffen of verwachte soorten. Voor deze bureaustudie zijn ook de gegevens uit de NDFF geraadpleegd.

#### Stap 2. Veldbezoek

Na het bureauonderzoek is op 6 juli 2015 (een zonnige dag, bijna onbewolkt, droog met een temperatuur van 20-25°C) door J. Melis, ecoloog van de Antea Group, een verkennend veldbezoek uitgevoerd aan de planlocatie en de directe omgeving ervan. Hierbij is, met betrekking tot de verzamelde gegevens van de bureaustudie, beoordeeld welke soorten daadwerkelijk in of nabij de planlocatie voor (kunnen) komen. Dit is het tweede onderdeel van de Quick Scan. Samen met de bureaustudie vormt het veldbezoek het beeld van aangetroffen of verwachte soorten.

#### Stap 3. Effectenonderzoek

Op basis van de beschrijving van de voorgenomen ingreep en de verzamelde gegevens van stap 1 en 2 zijn de (mogelijke) effecten (vernietiging, verstoring, versnippering biotoop) op de verwachte beschermde soorten en natuurtypen beschreven. Voor de verwachte negatieve effecten op de beschermde soorten worden mitigerende maatregelen voorgesteld.

#### **Stap 4. Conclusies en advies met betrekking tot de ontheffingsaanvraag**

Op basis van stap 1 tot en met 3 zijn conclusies getrokken met betrekking tot eventuele overtredingen van verbodsbepalingen zoals genoemd in de Flora- en faunawet art. 75 en eventueel te nemen vervolgstappen.

### **1.5 Leeswijzer**

Het eerste hoofdstuk behandelt de aanleiding, het doel en de werkwijze van deze natuurtoets. In het tweede hoofdstuk wordt een beschrijving van het wettelijk kader gegeven. In het derde hoofdstuk worden de deellocaties en de voorgenomen aanpassingen beschreven. In het vierde hoofdstuk wordt een inschatting gemaakt van het voorkomen van beschermde diersoorten. In het vijfde hoofdstuk worden de effecten van de voorgenomen ontwikkeling op de beschermde soorten beschreven. Op basis van voorgaande hoofdstukken worden in het zevende en laatste hoofdstuk conclusies getrokken en worden de te nemen vervolgstappen aangegeven. In bijlage 1 is een samenvatting van de Nederlandse natuurwetgeving te vinden.

## 2 Wettelijk kader natuurbescherming

### Algemeen

De natuurwet- en regelgeving kent twee sporen, namelijk een soortgericht spoor (Flora- en faunawet) en een gebiedsgericht spoor (Ecologische Hoofdstructuur (NNN) en Natuurbeschermingswet 1998). De Flora- en faunawet richt zich op de bescherming van soorten en de NNN en Natuurbeschermingswet 1998 op de bescherming van gebieden. Met de Flora- en faunawet en de Natuurbeschermingswet 1998 is de Europese Vogel- en Habitatrichtlijn in nationale wetgeving geïmplementeerd.

Voor een uitgebreide algemene beschrijving van de Flora- en faunawet, Ecologische Hoofdstructuur en Natura 2000 wordt verwezen naar Bijlage 1.

### Flora- en faunawet

Het doel van de Flora- en faunawet is het in stand houden van de inheemse flora en fauna. Vanuit deze wet is bij ruimtelijke ingrepen de initiatiefnemer verplicht op de hoogte te zijn van de mogelijk voorkomende beschermde natuurwaarden binnen het projectgebied. De Flora- en faunawet gaat uit van het 'Nee, tenzij'-principe. Bepaalde handelingen, waaronder ruimtelijke ingrepen, waarbij beschermde soorten in het geding zijn, zijn slechts bij uitzondering en onder voorwaarden mogelijk.

### Natura 2000

Natura 2000-gebieden, Beschermde Natuurmonumenten en wetlands zijn beschermd via de Natuurbeschermingswet 1998 en hebben derhalve een wettelijke status. In of in de nabijheid van de Natuurbeschermingswetgebieden geldt het 'Nee, tenzij'-principe. In principe zijn er geen ontwikkelingen toegestaan als deze ontwikkelingen de natuurlijke waarden van het gebied direct of indirect aantasten. Alle ruimtelijke ingrepen in Nederland dienen aan de ecologische wet- en regelgeving te worden getoetst. De wettelijke bescherming van natuurwaarden valt in grote lijnen uiteen in twee delen: gebiedsbescherming en soortbescherming. Gebiedsbescherming houdt in dat gebieden met belangrijke natuurwaarden wettelijk zijn beschermd. Het gaat hierbij om de Ecologische Hoofdstructuur (EHS), Natura 2000-gebieden, natuurreservaten en andere in bestemmingsplannen aangeduide natuurgebieden. De soortbescherming valt onder de Flora- en faunawet (zie bijlage 1).

### Ecologische hoofdstructuur (NNN)

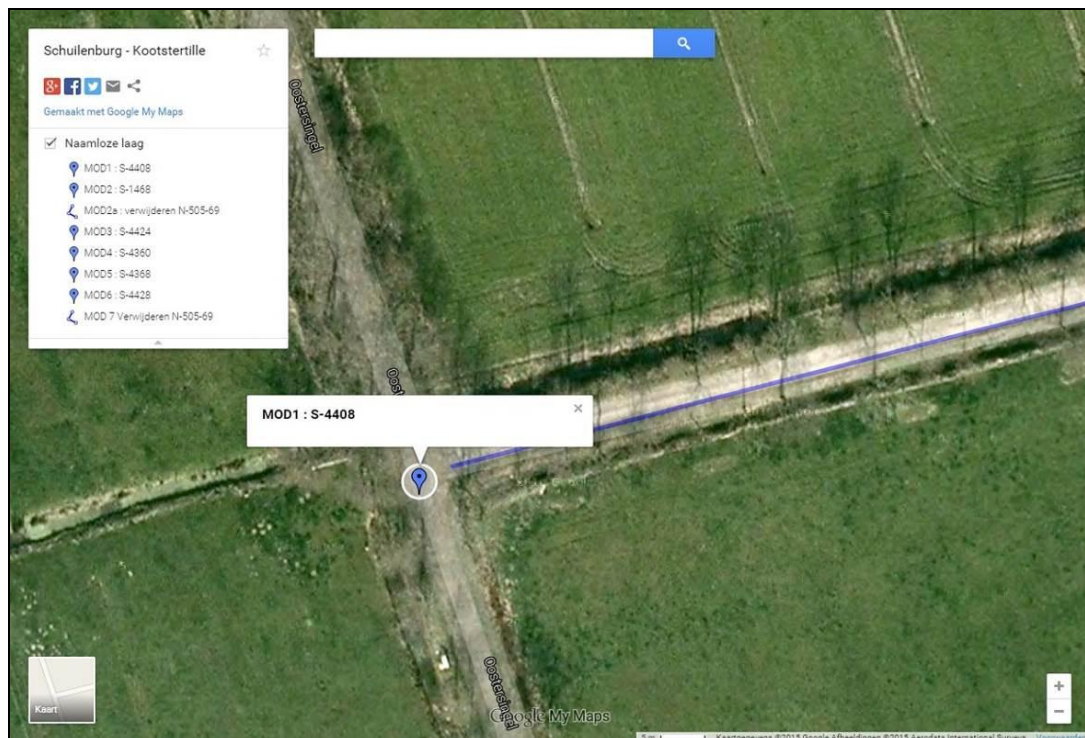
Het Natuur Netwerk Nederland (NNN) is de kern van het natuurbeleid. De NNN is in provinciale structuurvisies uitgewerkt en vastgelegd in de ruimtelijke verordening. Ruimtelijke plannen moeten hieraan worden getoetst. Natura 2000-gebieden, Beschermde Natuurmonumenten en wetlands zijn beschermd via de Natuurbeschermingswet 1998 en hebben derhalve een wettelijke status. In of in de nabijheid van de NNN en Natuurbeschermingswetgebieden geldt het 'Nee, tenzij'-principe. In principe zijn er geen ontwikkelingen toegestaan als deze ontwikkelingen de wezenlijke kenmerken en waarden van het gebied aantasten.



### 3 Beschrijving locaties en aanpassingen

Vier aanpassingen vallen in de gemeente Tietjerksteradeel en één in de gemeente Achtkarspelen, allen provincie Friesland.

#### 3.1 Modificatie 1; S-4408 (N-505-65)



figuur 3.1. Luchtfoto van modificatie 1, aangegeven met de blauwe ballon en het witte blok (Bron: Google earth)



figuur 3.2. Schema S-4408 met de rietsloot erachter.



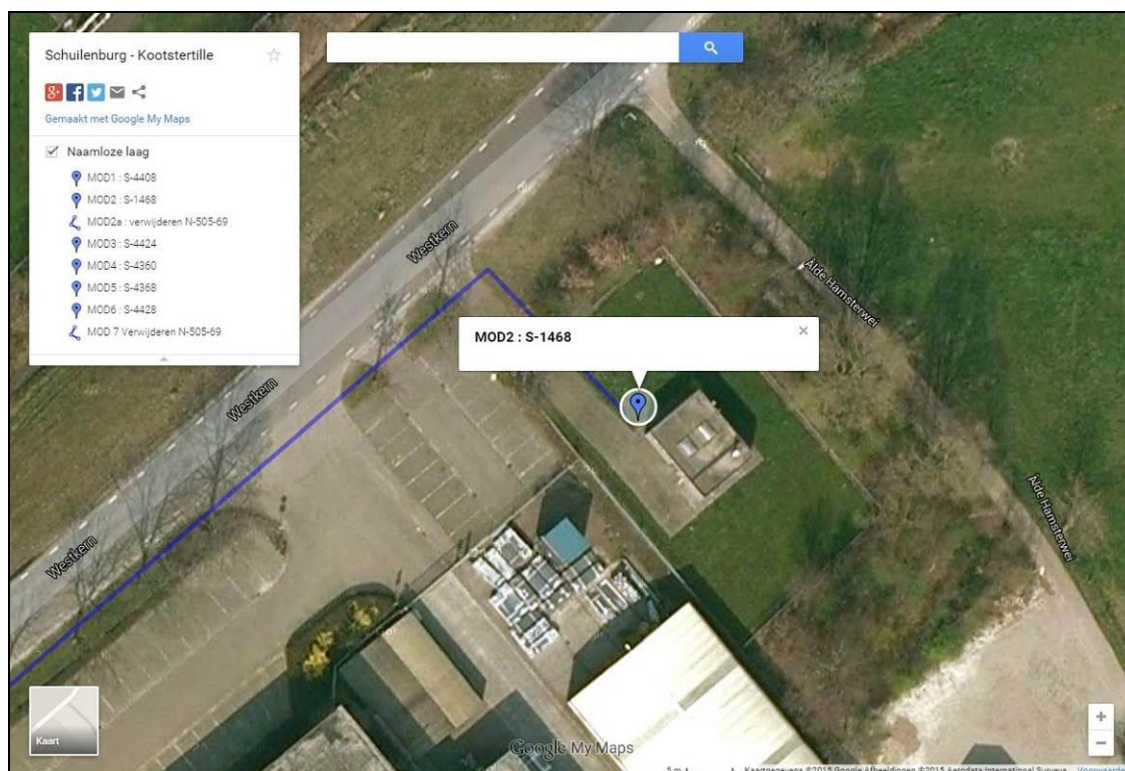
figuur 3.3. Schema S-4408 liggend in de weg en de berm.

Deze modificatie vindt plaats aan de oostersingel in Noordburgum, gemeente Tietjerksteradeel, ter hoogte van een verharde weg naar het kanaal. De werklocatie is een vergrasde wegberm. Erachter ligt een rietsloot en een dam en enkele zwarte elzen.

Modificatie 1 betreft het vervangen van een schema. De werkzaamheden worden in open ontgraving uitgevoerd. Er wordt een werkput gegraven waarna het schema vervangen wordt. Er wordt bemaling toegepast. Er worden, naast enkele (deeltijds) droogstaande rietsloten, geen watergangen aangetast en geen bomen gekapt. Na de werkzaamheden wordt het gebied zoveel mogelijk in oude staat hersteld.



### 3.2 Modificatie 2; S-1468 (N-505-69)



figuur 3.4. Luchtfoto van modificatie 2, aangegeven met de blauwe ballon en het witte blok (Bron: Google earth)



figuur 3.5. Het GOS aan de Westkern.

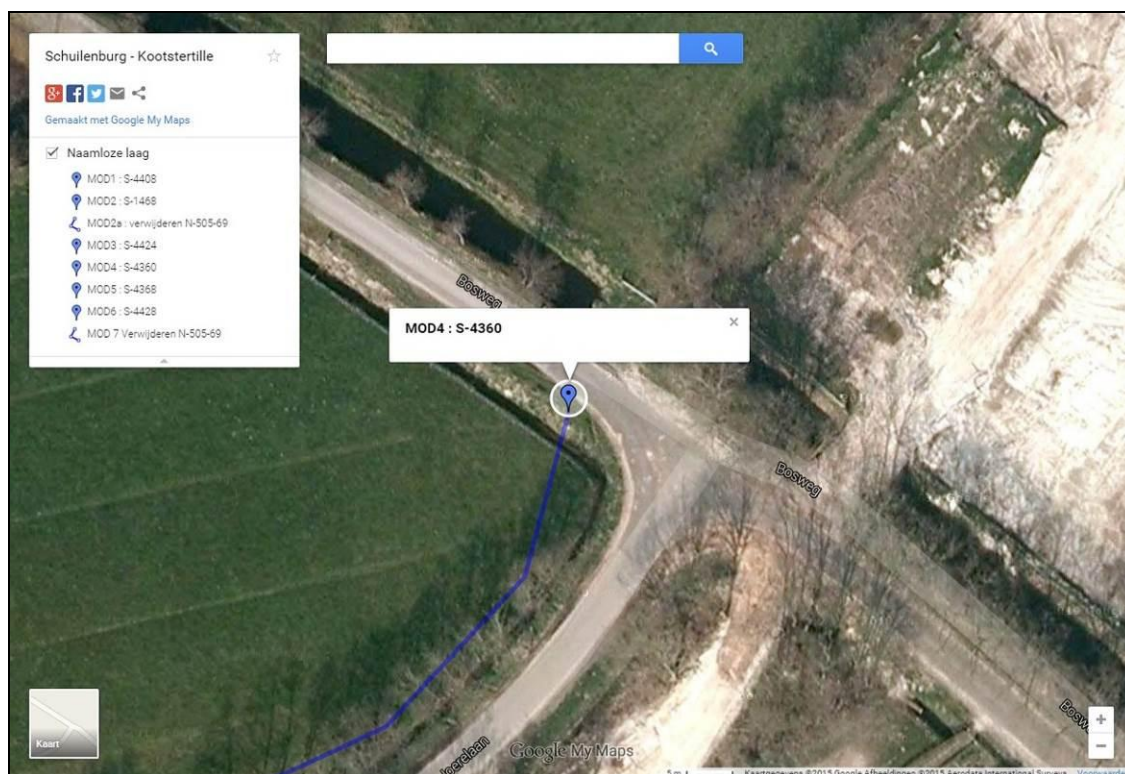


figuur 3.6. Schema bij het GOS.

Deze modificatie vindt plaats bij het GOS N468 Kootstertille in de bocht van de Westkern te Kootstertille, gemeente Achtkarspelen. Het betreft een aanpassing op een schema dat net voor het hek ligt, de omgeving bestaat uit gras, verharde weg en wat aangeplante bosjes.

Modificatie 2 betreft het vervangen van een schema. De werkzaamheden worden in open ontgraving uitgevoerd. Er wordt een werkput gegraven waarna het schema vervangen wordt. Er wordt bemaling toegepast. Er worden geen watergangen aangetast en geen bomen gekapt. Na de werkzaamheden wordt het gebied zoveel mogelijk in oude staat hersteld.

### 3.3 Modificatie 4, S-4360 (N-505-60)



figuur 3.7. Luchtfoto van modificatie 4, aangegeven met de blauwe ballon en het witte blok (Bron: Google earth)



figuur 3.8. Grasberm met het schema.



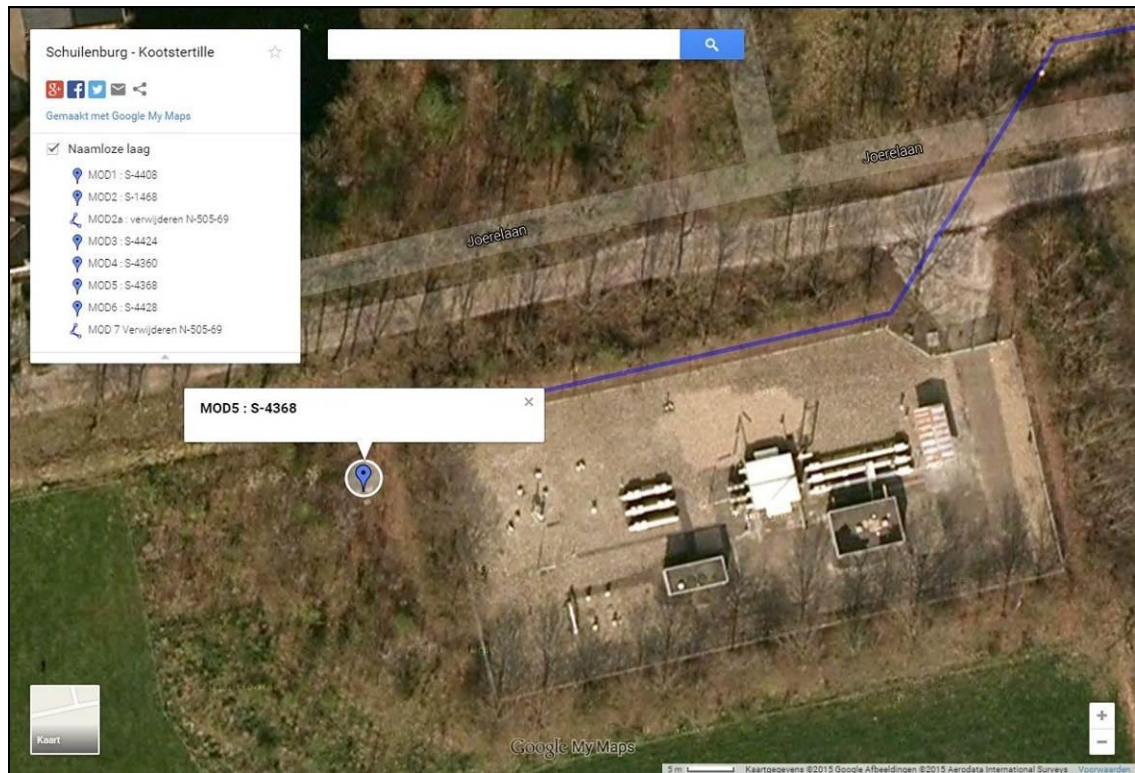
figuur 3.9. Als 3.8, maar dan vanuit het noorden.

Modificatie 4 vindt plaats bij de kruising van de Bosweg en de Joerelaan, te Oostermeer in de gemeente Tietjerksteradeel. Het schema ligt in de wegberm met kruidenrijk gras.

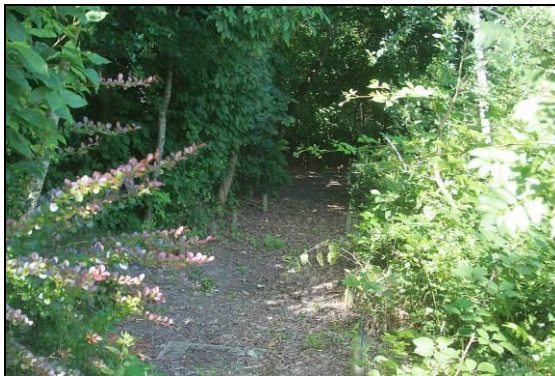
Modificatie 4 betreft het aanpassen van een schema. De werkzaamheden worden in open ontgraving uitgevoerd. Er wordt een werkput gegraven waarna het schema aangepast wordt. Er wordt bemaling toegepast. Er worden, naast enkele (deeltijds) droogstaande rietsloten, geen watergangen aangetast en geen bomen gekapt. Na de werkzaamheden wordt het gebied zoveel mogelijk in oude staat hersteld.



### 3.4 Modificatie 5; S-4368 (N-505-22)



figuur 3.10. Luchtfoto van modificatie 5, aangegeven met de blauwe ballon en het witte blok (Bron: Google earth)



figuur 3.11. Zuidelijke toegang tot het schema.



figuur 3.12. Open gedeelte met het schema.



figuur 3.13. Vanaf het open gedeelte naar de Joerelaan.



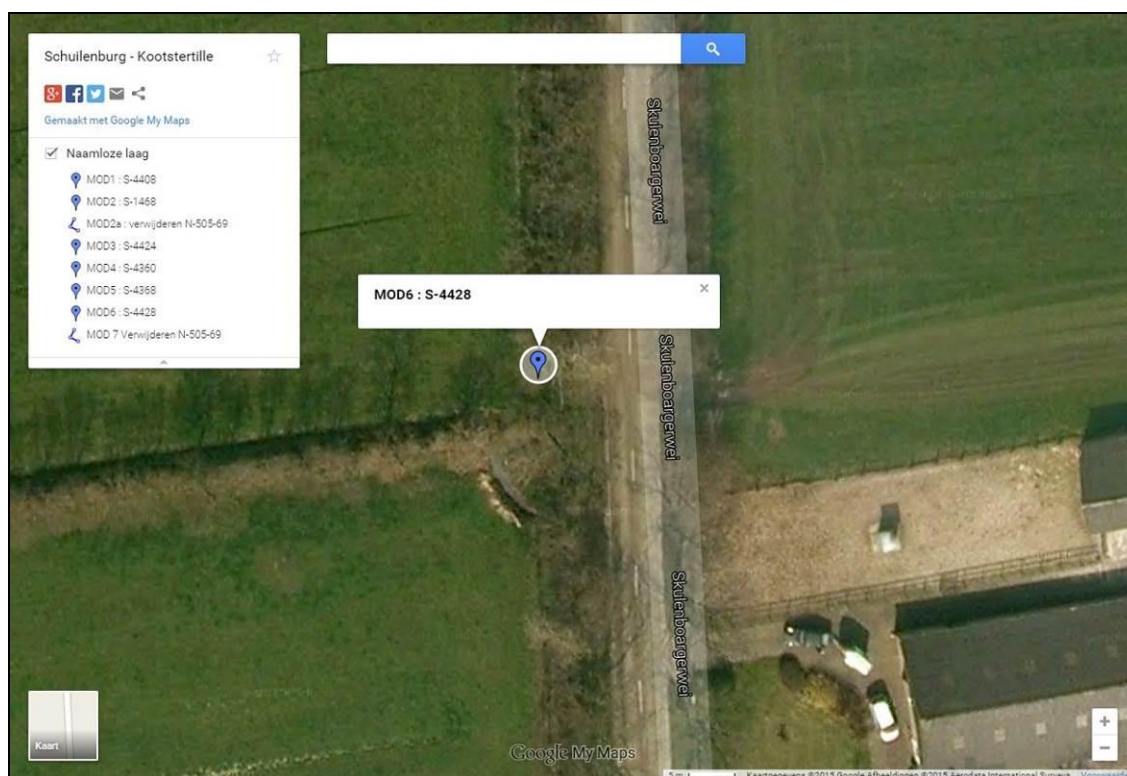
figuur 3.14. Vanaf de Joerelaan gezien.



Deze modificatie vindt plaats bij het Meet- en regelstation A165 Schuilenburg aan de Joerelaan te Oostermeer, gemeente Tietjerksteradeel. Het schema S-4368 ligt aan de westzijde van het hek op een open plek tussen bomen. Dit betreffen diverse soorten loofbomen, zoals zomereik, ratelpopulier, berk enz. Het schema is bereikbaar vanaf het M&R-station via een pad en vanaf de Joerelaan via een droge sloot.

Modificatie 5 betreft het vervangen van een schema. De werkzaamheden worden in open ontgraving uitgevoerd. Er wordt een werkput gegraven waarna het schema vervangen wordt. Er wordt bemaling toegepast. Er worden geen watergangen aangetast maar er worden mogelijk wel enkele bomen gekapt. Na de werkzaamheden wordt het gebied zoveel mogelijk in oude staat hersteld.

### 3.5 Modificatie 6; S-4428 (N-505-21)



figuur 3.15. Luchtfoto van modificatie 6, aangegeven met de blauwe ballon en het witte blok (Bron: Google earth)



figuur 3.16. Schema in het grasland.



figuur 3.17. Schema met sloot erachter.

Modificatie 6 vindt plaats in een grasweide naast de Skulenboargerwei, gemeente te Oostermeer in de gemeente Tietjerksteradeel. Het schema, bereikbaar via een dam, ligt in de rand van een weiland, naast een droog liggende sloot met struiken.

Modificatie 6 betreft het aanpassen van een schema. De werkzaamheden worden in open ontgraving uitgevoerd. Er wordt een werkput gegraven waarna het schema aangepast wordt. Er wordt bemaling toegepast. Er worden, naast enkele (deeltijds) droogstaande rietsloten, geen watergangen aangetast en geen bomen gekapt. Na de werkzaamheden wordt het gebied zoveel mogelijk in oude staat hersteld.

## 4 Resultaten Quick scan Flora- en faunawet

### 4.1 Beschermde soorten Flora- en faunawet

Op basis van de gegevens van de bureaustudie, de aanwezige biotoop en ecologische expertise is een inschatting gemaakt met betrekking tot het (mogelijk) voorkomen van beschermde planten- en diersoorten. Er werden geen beschermde soorten binnen het plangebied aangetroffen en er worden tevens geen beschermde soorten in het plangebied verwacht.

#### 4.1.1 *Vogels*

Er zijn tijdens de het veldbezoek geen jaarrond beschermde nesten aangetroffen. Er zijn tijdens de het veldbezoek geen holtes aangetroffen die geschikt zijn voor spechten. Tijdens het veldbezoek zijn alleen algemene soorten waargenomen zoals zwarte kraai, meeuw, merel, zanglijster, koolmees, heggemus, roodborst en winterkoning. Soorten als wilde eend en meerkoet worden niet verwacht bij deze modificaties vanwege het ontbreken van afdoende water in de directe omgeving. Ook weidevogels worden nergens verwacht vanwege ongeschikt habitat. De NDFF heeft ook geen melding van deze soorten in de directe omgeving.

#### 4.1.2 *Vleermuizen*

Er worden geen gebouwen aangetast zodat er voor gebouwbewonende soorten geen nadelige effecten zijn op hun verblijven. De bomen die mogelijk gekapt worden bij modificatie 5 bevatten geen holtes die geschikt zijn als verblijf voor vleermuizen zodat er voor boombewonende soorten geen nadelige effecten zijn op hun verblijven. De bomenrijen bij diverse modificaties, ook de mogelijk te kappen bomen bij modificatie 5, kunnen onderdeel vormen van een vliegrouwe of foerageergebied voor vleermuizen. Uit de diverse plangebieden zijn in de NDFF geen waarnemingen bekend van vleermuizen, maar dat is wegens gebrek aan onderzoek. Gewone- ruige- en kleine dwergvleermuis, rosse vleermuis, laatvlieger, watervleermuis, meervleermuis en gewone grootoorvleermuis worden zeker verwacht bij enkele modificaties.

#### 4.1.3 *Overige zoogdieren*

Tijdens het veldbezoek zijn aangetroffen: sporen van mol en (spits)muis. Algemene soorten als haas, ree, egel, konijn, de verschillende soorten muizen, en kleine roofdieren, zoals hermelijn, wezel en bunzing, kunnen in alle deelgebieden verwacht worden. Steenmarter- of vossenverblijven zijn niet gevonden, maar de soorten wordt wel verwacht. De das en de waterspitsmuis kunnen vanwege het habitat en de bekende verspreiding worden uitgesloten. Er zijn binnen de NDFF ook geen waarnemingen in de directe omgeving bekend.

#### 4.1.4 *Reptielen, amfibieën en vissen*

##### Reptielen

Het voorkomen van reptielen kan op basis van het aanwezige habitat, en de bekende verspreiding, worden uitgesloten.

##### Amfibieën

Rond de diverse modificaties zijn algemene soorten als bruine kikker, bastaard kikker, gewone pad en kleine watersalamander te verwachten. Zwaarder beschermde soorten worden op deze planlocaties niet verwacht, gezien het habitat, de landelijke verspreiding en de NDFF gegevens.

##### Vissen

Er worden geen vis bevattende watergangen aangetast.

#### 4.1.5 *Ongewervelden*

Beschermde ongewervelden worden niet binnen de invloedssfeer van het plangebied verwacht omdat op de locaties waar werkzaamheden zijn voorzien het habitat hiervoor ongeschikt is. Er zijn binnen de NDFF ook geen waarnemingen in de directe omgeving bekend.

#### 4.1.6 *Planten*

In het plangebied komen alleen algemeen voorkomende plantensoorten voor, er worden geen beschermde plantensoorten verwacht. Geschikt habitat voor bijvoorbeeld orchideeën is niet aangetroffen. Er zijn binnen de NDFF ook geen waarnemingen in de directe omgeving bekend.



## 5 Effectbeschrijving en gevolgen

### 5.1 Overzicht beschermde soorten

In onderstaand overzicht worden de aangetroffen en potentieel aanwezige beschermde soorten en hun beschermingsstatus (voor betekenis zie bijlage) binnen de invloedssfeer van de werkzaamheden samengevat. In de Flora- en faunawet zijn vooral vaste verblijfplaatsen (voortplantingslocaties zoals nesten, holen, kraamkolonies etc.) van belang, maar ook de functionele leefomgeving die vaste verblijfplaatsen in stand houdt. In dit overzicht zijn dan ook alleen de soorten opgenomen, waarvoor het plangebied onderdeel vormt van hun leefgebied en/of levenscyclus en de geplande ontwikkeling mogelijk van negatieve invloed is.

Tabel 4.1: Overzicht van aangetroffen en potentieel voorkomende zwaarder beschermde flora en fauna in het plangebied. Beschermingsstatus Flora- en faunawet: T 2 = Tabel 2; Middelzwaar beschermd, T3 = Tabel 3: Zwaar beschermd

Soortgroep	Soort	Aanwezig	Potentieel voorkomend	T 2	T3	Nader onderzoek en/of vervolgactie
Broedvogels	Alle	-	x			Mitigatie
Vleermuizen	Alle	-	x		x	Mitigatie

### 5.2 Effecten op in het plangebied aanwezige flora en fauna

#### Broedvogels

De werkzaamheden vinden deels plaats in de buurt van bomen en kunnen derhalve verstoring opleveren voor broedende (zang)vogels, zoals merels, in de laanbomen.

Bij de uitvoering moet rekening worden gehouden met broedvogels. Alle broedvogels in Nederland zijn tijdens hun broedseizoen beschermd; hun nesten en legsels mogen niet worden verstoord of vernield. Hiervoor kan in principe ook geen ontheffing worden verkregen.

Het broedseizoen loopt ongeveer van half maart tot half juli, maar dit is afhankelijk van het weer en de soort; de houtduif broedt bijvoorbeeld later. De Flora- en faunawet schrijft geen datumgrenzen voor, de genoemde data zijn globaal. Ieder broedgeval is beschermd, dus indien blijkt dat er een vogel aan het broeden is, ook buiten het broedseizoen, dan moet gewacht worden totdat deze hiermee klaar is en uit eigen beweging is vertrokken.

Indien men vóór het broedseizoen begonnen is met de werkzaamheden en redelijkerwijs kan worden aangenomen dat door deze werkzaamheden geen vogels tot broeden zijn gekomen, dan is het toegestaan om in het broedseizoen door te werken. Als de werkzaamheden in het broedseizoen uitgevoerd worden dient men met mitigerende maatregelen het broeden van vogels op of nabij de werklocaties te voorkomen. Deze maatregelen staan omschreven in paragraaf 5.3.1.

#### Vleermuizen

Vleermuizen oriënteren zich in het landschap door zich te laten leiden door lijnvormige elementen, zoals watergangen, bomenrijen en houtwallen. De eventuele kap van de loofbomen bij modificatie 5 kan hinderlijk zijn voor vleermuizen, maar er staan voldoende bomen omheen die kunnen dienen als alternatieve vliegroute. Er moet tijdens de werkzaamheden rekening worden gehouden met lichtoverlast op verblijfplaatsen, foerageergebieden en vliegroutes. Deze maatregelen staan omschreven in paragraaf 5.3.2.

## 5.3 Mitigerende maatregelen

### 5.3.1 *Broedvogels; mitigatie*

Indien de werkzaamheden buiten het broedseizoen worden uitgevoerd hoeft geen rekening gehouden te worden met mitigerende maatregelen ten behoeve van vogels. Als de werkzaamheden toch in het broedseizoen uitgevoerd moeten worden dient men met mitigerende maatregelen het broeden van vogels op of nabij de werklocaties te voorkomen.

Als er toch vogels in het plangebied broeden, kunnen de werkzaamheden ter plaatse geen doorgang vinden tot dat de jongen zijn uitgevlogen. Voor de wet is er geen verschil tussen broedvogels gemaakt. Alle broedvogels zijn beschermd gedurende de voortplantingsperiode. Het is niet mogelijk om een ontheffing te verkrijgen voor het verstoren en verjagen van broedende vogels. Wel is het toegestaan om maatregelen te nemen waarmee het gebied tijdelijk ongeschikt wordt als broedgebied voor vogels.

Om verstoring zoveel mogelijk te beperken worden de volgende maatregelen voorgesteld:

1. Werken buiten het broedseizoen; of als dit vanwege de werkzaamheden onmogelijk is:
2. Het werkterrein (schema's en eventuele toegangswegen) en ruime omgeving hiervan benodigd voor de werkzaamheden ruim voor het broedseizoen ongeschikt maken en houden voor broedende vogels, d.m.v. kort maaien, en het plaatsen van vlaggen en linten.
3. Om gewinning te voorkomen; slootkanten maaien, zodat de vegetatie zeer kort is, ruim voor het broedseizoen. Daarna dient dit te worden onderhouden omdat het gebied anders weer geschikt wordt.

Als toch broedgevallen optreden, dient bij het uitvoeren van de werkzaamheden zoveel afstand gehouden te worden, dat geen verstoring op treedt. Deze afstand wordt door een ter zake kundige ecooloog vastgesteld.

### 5.3.2 *Vleermuizen; mitigatie*

De gehele omgeving kan in gebruik zijn als foerageergebied voor vleermuizen. De bomenrijen kunnen door vleermuizen gebruikt worden als vliegroute. Er moet tijdens de werkzaamheden rekening gehouden worden met lichtoverlast op potentiële verblijfplaatsen, foerageergebieden en vliegroutes.

Om verstoring zoveel mogelijk te beperken wordt de volgende maatregel voorgesteld:

1. lichtoverlast in de buurt van verblijven of mogelijke foerageergebieden en vliegroutes moet worden voorkomen door het licht weg te draaien van de als mogelijke foerageergebieden aangemerkte elementen binnen het tracé.

## 6 Conclusies

### Flora- en faunawet

Indien de werkzaamheden in het vogelbroedseizoen plaatsvinden zijn er mitigerende maatregelen van toepassing voor broedvogels, welke in het broedseizoen eventueel begeleid moeten worden door een ter zake kundige ecooloog. Er zijn mitigerende maatregelen van toepassing ter voorkoming van lichtoverlast op vleermuizen en zorgplicht voor vissen en amfibieën. Ecologische begeleiding is hierbij niet noodzakelijk.

### Natuurbeschermingswet

De plangebieden liggen niet in de directe omgeving van een Natura 2000-gebied. Het dichtstbijzijnde gebied; "Groote wielen", ligt op meer dan acht kilometer meter afstand van modificatie 1, en verder van de andere modificaties. Alle modificaties zijn beperkt en hebben alleen plaatselijke effecten. Voor de geplande aanpassing is een voortoetsing aan de Natuurbeschermingswet daarom niet aan de orde.

### Ecologische hoofdstructuur (NNN)

De plangebieden liggen niet in de Ecologische Hoofdstructuur. Alle modificaties zijn beperkt en hebben alleen plaatselijke effecten. Voor de geplande aanpassingen is een toetsing aan de NNN daarom niet benodigd.

Heerenveen, augustus 2015  
Antea Group

## Geraadpleegde bronnen

### Boeken

- Melis, J., 2012. Zoogdieratlas.nl Werkatlas Zoogdieren van Friesland. Zoogdierverseniging, Nijmegen.
- Melis, J. & M. Koopmans, 2015. Fiskatlas Fryslân, verspreiding en ecologie van zoetwatervissen in Friesland in de periode 1900 t/m 2014. Bornmeer, Gorredijk.
- De Boer, E.P. *et al*, 2014. Libellenrijk Fryslân, mei ljochtsjende wjukken oer it wetter. Bureau FaunaX, Gorredijk.
- SOVON Vogelonderzoek Nederland 2002. Atlas van de Nederlandse broedvogels 1998-2000. SOVON, Naturalis, KNNV Uitgeverij & EIS-Nederland, Leiden.
- Creemers, Raymond C.M. & Jeroen J.C.W. van Delft, 2009. De amfibieën en reptielen van Nederland. RAVON, Naturalis, KNNV Uitgeverij & EIS-Nederland, Leiden.
- FLORON 2011. Nieuwe Atlas van de Nederlandse flora. Stichting FLORON, Nijmegen.

### Extra toegevoegd

- Goedgekeurde Gedragscode Flora- en faunawet voor waterschappen, versie 6 februari 2012
- Vleermuisprotocol\_2013\_27\_maart\_2013, Netwerk Groene Bureaus (NGB)

### Beschermde gebieden

- Google Earth
- [www.bing.com](http://www.bing.com)
- [www.synbiosys.alterra.nl/natura2000](http://www.synbiosys.alterra.nl/natura2000)

### Verspreiding en informatie

- Nationale Database Flora en Fauna (NDFD)
- [www.vissenatlas.nl](http://www.vissenatlas.nl)
- [www.ravon.nl](http://www.ravon.nl)
- [www.zoogdieratlas.nl](http://www.zoogdieratlas.nl)
- [www.nederlandsesoorten.nl](http://www.nederlandsesoorten.nl)
- [www.rijksoverheid.nl](http://www.rijksoverheid.nl)
- [www.telmeel.nl](http://www.telmeel.nl)
- [www.waarneming.nl](http://www.waarneming.nl)
- [www.zoogdierverseniging.nl](http://www.zoogdierverseniging.nl)
- [www.vleermuis.net](http://www.vleermuis.net)
- [www.vleermuizenindestad.nl](http://www.vleermuizenindestad.nl)
- [www.dasenboom.nl](http://www.dasenboom.nl)
- [www.rvo.nl](http://www.rvo.nl)

## **Bijlage 1: Wettelijk kader**

# Flora- en faunawet

Hierna volgt een algemene beschrijving van de Flora- en faunawet.

## Algemeen Flora- en faunawet

Het doel van de Flora- en faunawet is het in stand houden van de inheemse flora en fauna. Vanuit deze wet is bij ruimtelijke ingrepen de initiatiefnemer verplicht op de hoogte te zijn van de mogelijk voorkomende beschermde natuurwaarden binnen het projectgebied. Het uitgangspunt van de wet is dat geen schade mag worden gedaan aan beschermde soorten, tenzij dit uitdrukkelijk is toegestaan (het 'nee, tenzij' – principe). Bepaalde handelingen, waaronder ruimtelijke ingrepen, waarbij beschermde soorten in het geding zijn, zijn slechts bij uitzondering en onder voorwaarden mogelijk.

Onder bepaalde voorwaarden geldt een algemene vrijstelling of een ontheffingsplicht van de verbodsbepalingen in de Flora- en faunawet. Welke voorwaarden verbonden zijn aan de vrijstelling of ontheffing hangt af van de dier- of plantensoorten die voorkomen in het onderzoeksgebied. Hiertoe worden verschillende beschermingsregimes onderscheiden:

- Soorten van tabel 1 – algemene soorten – lichtste beschermingsregime;
- Soorten van tabel 2 – overige soorten – middelste beschermingsregime;
- Soorten van tabel 3 – genoemd in bijlage IV van de Habitatrictlijn en in bijlage 1 van de AMvB – zwaarste beschermingsregime.

## Algemene vrijstelling

Voor tabel 1-soorten geldt voor ruimtelijke ontwikkelingen een vrijstelling van de verbodsbepalingen in de wet (art. 8 t/m 12) en is derhalve geen ontheffing nodig.

## Vrijstelling onder gedragscode

Voor tabel 2-soorten geldt een vrijstelling van de verbodsbepalingen in de wet (art. 8 t/m 12) als wordt gewerkt volgens een goedgekeurde gedragscode. De goedgekeurde gedragscodes staan vermeld op de website van het Ministerie van EZ ([www.drloket.nl](http://www.drloket.nl)). Voor de meeste activiteiten zijn er inmiddels gedragscodes goedgekeurd. De kans is groot dat de voorgenomen activiteit kan worden uitgevoerd onder één van de vele goedgekeurde gedragscodes.

## Ontheffing tabel 2 en 3

Als er niet kan worden gewerkt onder een geldige gedragscode, is voor tabel 2-soorten alsnog een ontheffing nodig om toestemming te hebben voor het overtreden van de verbodsbepalingen in de wet. Ook voor tabel 3-soorten geldt een ontheffingsplicht.

Ingrepen waarbij de verbodsbepalingen worden overtreden moeten ter goedkeuring worden voorgelegd aan RVO.nl door middel van een ontheffingsaanvraag, vergezeld van een overzicht van mitigerende of compenserende maatregelen om effecten tegen te gaan. Wanneer mitigerende maatregelen voldoende worden geacht om effect voorafgaand aan de ingreep te voorkomen, krijg u bericht terug in de vorm van een 'positieve afwijzing' van uw ontheffingsaanvraag. Dit betekent dat u uw werkzaamheden mag uitvoeren, mits zij precies volgens het mitigatieplan worden uitgevoerd. Op deze manier worden overtredingen van de Flora- en faunawet voorkomen. Als de mitigerende of compenserende maatregelen (tijdelijke) effecten niet kunnen voorkomen en de gunstige staat van instandhouding niet in het geding komt, dan wordt een ontheffing verleend.

## Habitatrictlijn Bijlage IV-soorten

Sinds augustus 2009 is door een uitspraak van de Raad van State bepaald dat er volgens de Europese Habitatrictlijn geen ontheffing meer verleend mag worden voor het vernietigen van vaste verblijfplaatsen van bijlage IV-soorten met als wettelijk belang ruimtelijke ingrepen. Een ontheffing voor ruimtelijke ingrepen is alleen mogelijk onder de volgende wettelijk belangen:

- Bescherming van flora en fauna;

- Volksgezondheid of openbare veiligheid;
- Dwingende redenen van groot openbaar belang, met inbegrip van redenen van sociale of economische aard, en voor het milieu wezenlijke gunstige effecten.

Voor de meeste ruimtelijke projecten betekent dit dat een ontheffing voor Habitatrichtlijn Bijlage IV-soorten alleen kan worden aangevraagd onder dwingende redenen van groot openbaar belang. Dit belang moet worden onderbouwd om het groot openbaar belang aan te tonen. Een groot openbaar belang is een belang op regionale of nationale schaal. Vaak is de verwijzing naar een regionale structuurvisie voldoende.

### **Vogels**

Vogels zijn niet opgenomen in tabel 1 tot en met 3. Alle vogels zijn in het broedseizoen gelijk beschermd. De bescherming van vogels is hoofdzakelijk gericht op de bescherming van de nesten. Daarbij wordt wel een onderscheid gemaakt in nesten die jaarrond zijn beschermd (Categorie 1 tot en met 4-vogelsoorten), nesten die alleen jaarrond zijn beschermd als zwaarwegende feiten of ecologische omstandigheden dat rechtvaardigen (Categorie 5-vogelsoorten) en nesten die niet jaarrond zijn beschermd (overige vogelsoorten).

Sinds augustus 2009 is door een uitspraak van de Raad van State bepaald dat er volgens de Europese Vogelrichtlijn geen ontheffing meer verleend mag worden voor het vernietigen van vaste verblijfplaatsen van vogels met als wettelijk belang ruimtelijke ingrepen of dwingende redenen van groot openbaar belang. Om ruimtelijke ontwikkelingen toch uit te kunnen voeren, moeten mitigerende maatregelen worden genomen om effecten vooraf te voorkomen. Om zeker te zijn van de juiste maatregelen is het aan te bevelen om de maatregelen voor te leggen aan het Ministerie van EZ door het indienen van een ontheffingsaanvraag. Hoewel een ontheffing voor vogels in de meeste gevallen niet kan worden afgegeven, geeft de Minister in haar besluit aan of de maatregelen voldoende zijn (positieve afwijzing).

### **Zorgplicht**

In de Flora- en faunawet is een zorgplicht opgenomen. Deze zorgplicht houdt in dat planten en dieren niet onnodig vernield/gedood of verstoord mogen worden. Dit betekent dat handelingen (of het nalaten hiervan) waarvan men weet, of redelijkerwijs kan vermoeden, dat ze nadelig zijn voor planten en/of dieren niet mogen worden uitgevoerd. Wanneer dergelijke handelingen toch uitgevoerd moeten worden, moeten maatregelen, voor zover dit in redelijkheid kan, worden genomen om de nadelige gevolgen te voorkomen of zoveel mogelijk te beperken. Er dient bijvoorbeeld zo gewerkt te worden dat dieren kunnen ontsnappen en het kan nodig zijn om soorten te verplaatsen (bijvoorbeeld planten en amfibieën). Deze algemene zorgplicht geldt voor elke soort en elk individu in Nederland.

### **Procedure ontheffingsaanvraag**

Voor soorten van [tabel 1](#) geldt een vrijstelling. U hoeft geen ontheffing van de Flora- en faunawet aan te vragen, maar u moet wel de zorgplicht nakomen.

Voor soorten van [tabel 2](#) geldt dat als u kunt werken volgens een goedgekeurde gedragscode er een vrijstelling geldt. U hoeft geen ontheffing van de Flora- en faunawet aan te vragen, maar u moet uw activiteiten aantoonbaar uitvoeren zoals in de gedragscode staat. Tevens blijft de zorgplicht gelden.

Indien u niet kunt werken volgens een gedragscode, maar u kunt maatregelen nemen om de functionaliteit van de voortplantings- en/of vaste rust- en verblijfplaats te garanderen (zogenoemde mitigerende maatregelen), dan hoeft u ook geen ontheffing van de Flora- en faunawet aan te vragen. Wilt u zeker weten of uw mitigerende maatregelen voldoende zijn, en er inderdaad geen ontheffing nodig is? Vraag dan een ontheffing aan om uw maatregelen goed te keuren.

Indien beschermde soorten van [tabel 3](#) zijn aangetroffen in het plangebied, dan is mogelijk een ontheffingsaanvraag noodzakelijk. Net als voor tabel 2-soorten geldt dat als u maatregelen kunt nemen om de functionaliteit van de voortplantings- en/of vaste rust- en verblijfplaats te garanderen



(zogenoemde mitigerende maatregelen), u geen ontheffing van de Flora- en faunawet hoeft aan te vragen. U kunt uw mitigatieplan voorleggen bij RVO.nl voor goedkeuring.

Voor soorten van bijlage IV van de Habitatrichtlijn (die ook onder de tabel 3-soorten van de Flora- en faunawet vallen) is het niet langer mogelijk ontheffing aan te vragen op grond van ruimtelijke ontwikkelingen. Dat zelfde geldt voor vogelsoorten. Zie bijlage 1 Flora- en faunawet voor een beschrijving van de te volgen procedure voor deze soorten.

Indien u geen mitigerende maatregelen kunt nemen, dan dient een ontheffing te worden aangevraagd bij RVO.nl van het ministerie van Economische Zaken. Voor de ontheffingsaanvraag is het noodzakelijk te weten welke soorten aanwezig zijn, zodat gerichte mitigerende maatregelen kunnen worden getroffen. RVO.nl zal, indien het akkoord is met het aangeleverde stappenplan waarin de aanpak voor mitigatie beschreven wordt, een zogenoemde 'verklaring van geen bedenkingen' (vvgb) afgeven. Daarmee zegt zij in feite dat een ontheffing niet noodzakelijk is wanneer men zich bij de uitvoering houdt aan het opgestelde stappenplan.

Wanneer gesloopt of gekapt wordt zonder vervolgonderzoek te laten plaatsvinden, en er blijken beschermde soorten aanwezig te zijn, dan wordt de Flora- en faunawet overtreden. Dit is een economisch delict waar boetes aan verbonden zijn.

Onderzoek naar vleermuizen duurt ongeveer 6 maanden. Indien het onderzoek over de winterperiode heen getrokken moet worden, kan het langer duren. Onderzoek naar andere soortgroepen kan vaak sneller (met 1 of 2 bezoeken) afgerond worden. De doorlooptijd van een ontheffingsaanvraag bij RVO.nl bedraagt doorgaans 6 weken tot 4 maanden.

Een vleermuisonderzoek is circa drie jaar geldig. Indien de werkzaamheden niet binnen drie jaar hebben plaatsgevonden, dan moet opnieuw onderzoek worden uitgevoerd.

### **Wabo**

Vanaf 1 oktober 2010 is voor ruimtelijke ontwikkelingen de Wabo (Wet algemene bepalingen omgevingsrecht) in werking getreden. Dit houdt in dat de benodigde vergunningen en ontheffingen, dus ook die ten aanzien van de Flora- en faunawet en Natuurbeschermingswet, in de meeste gevallen via een omgevingsvergunning gaan lopen. De aanvraag voor de omgevingsvergunning wordt ingediend bij de betreffende gemeente en vervolgens door de gemeente ter beoordeling voorgelegd aan het Ministerie van Economische Zaken (voormalig Ministerie van EL&I). Het Ministerie van EZ geeft bij goedkeuring een vvgb (verklaring van geen bedenkingen) af. Deze vvgb vervangt de huidige ontheffing Flora- en faunawet.

De grootste veranderingen in het nieuwe systeem zijn dat:

1. het Ministerie van EZ geen direct contact meer met de aanvrager heeft;
2. de gemeente verantwoordelijk is voor toezicht en handhaving van de vvgb in de omgevingsvergunning.

Het doel van deze herstructurering is het versnellen en vergemakkelijken van de procedure.

# Ecologische Hoofdstructuur

Hierna volgt een algemene beschrijving van het Natuur Netwerk Nederland.

## **Algemeen Ecologische hoofdstructuur**

De Nederlandse natuur staat steeds meer onder druk, bijvoorbeeld door huizenbouw, aanleg van wegen en industrie. Toch leeft bij veel Nederlanders de wens om natuurgebieden in de buurt te hebben. Natuur geeft rust en biedt ruimte voor recreatie.

De overheid heeft daarom extra geld uitgetrokken om de Nederlandse natuur te beschermen en verder te ontwikkelen. Door nieuwe natuur te ontwikkelen, kunnen natuurgebieden met elkaar worden verbonden. Zo kunnen planten zich over verschillende natuurgebieden verspreiden en dieren van het ene naar het andere gebied gaan. Het totaal van al deze gebieden en de verbindingen ertussen vormt het Natuur Netwerk Nederland (NNN) van Nederland.

In de NNN liggen de twintig Nationale Parken die Nederland kent. Ze hebben gezamenlijk een oppervlakte van 123.000 ha. Ongeveer 45% van alle hectares NNN op het land is ook Natura 2000-gebied.

De term NNN werd in 1990 geïntroduceerd in het Natuurbeleidsplan (NBP) van het toenmalige ministerie van Landbouw, Natuur en Voedselkwaliteit (LNV).

## **Netwerk van gebieden**

De NNN is een netwerk van gebieden in Nederland waar de natuur voorrang heeft. Het netwerk helpt voorkomen dat planten en dieren in geïsoleerde gebieden uitsterven en dat natuurgebieden hun waarde verliezen. De NNN kan worden gezien als de ruggengraat van de Nederlandse natuur.

De NNN bestaat uit:

- bestaande natuurgebieden, reservaten, natuurontwikkelingsgebieden en zogenaamde robuuste verbindingen;
- landbouwgebieden met mogelijkheden voor agrarisch natuurbeheer (beheergebieden);
- grote wateren (zoals de kustzone van de Noordzee, het IJsselmeer en de Waddenzee).

De NNN is een plan in uitvoering en moet in 2018 klaar zijn.

# Natuurbeschermingswet 1998

Hierna volgt een algemene beschrijving van de Natuurbeschermingswet.

## **Algemeen Natuurbeschermingswet**

Nederland kreeg in 1967 voor het eerst een Natuurbeschermingswet. Deze wet maakte het mogelijk om natuurgebieden en soorten te beschermen.

Op den duur voldeed de wet niet meer aan de eisen die internationale verdragen en Europese verordeningen stellen aan natuurbescherming. Daarom is in 1998 een nieuwe Natuurbeschermingswet gemaakt die alleen gericht is op gebiedsbescherming. De bescherming van soorten is geregeld in de Flora- en faunawet.

De Natuurbeschermingswet 1998 is op 1 oktober 2005 gewijzigd. Sindsdien zijn de bepalingen vanuit de Europese Vogelrichtlijn en Habitatrichtlijn in de Natuurbeschermingswet verwerkt.

## **Beschermde gebieden**

De volgende gebieden worden aangewezen en beschermd op grond van de Natuurbeschermingswet:

- Natura 2000-gebieden (Vogelrichtlijn- en Habitatrichtlijngebieden);
- beschermde natuurmonumenten;
- wetlands.

Voor activiteiten of projecten die schadelijk zijn voor de beschermde natuur, geldt een vergunningplicht.

Hierdoor is in Nederland een zorgvuldige afweging gegarandeerd bij projecten die gevolgen kunnen hebben voor natuurgebieden. Meestal verlenen de provincies de vergunningen, maar soms doet het Ministerie van Economische Zaken dit.

## **Bestaand gebruik**

Op 1 februari 2009 is de wet opnieuw gewijzigd. De wijziging heeft betrekking op het zogenoemde 'bestaand gebruik'. Hieronder vallen activiteiten in en om beschermde Natura 2000-gebieden die al plaats hadden voordat een gebied als beschermd gebied is aangewezen. De wijziging is met name van belang voor provincies (als bevoegd gezag) en voor burgers en bedrijven met bestaand gebruik. De wijzigingen zijn gericht op:

- verbetering van de werking van de wet in de praktijk;
- verbetering van de aansluiting van de wet bij de Habitatrichtlijn.

## **Beschermde Natuurmonumenten**

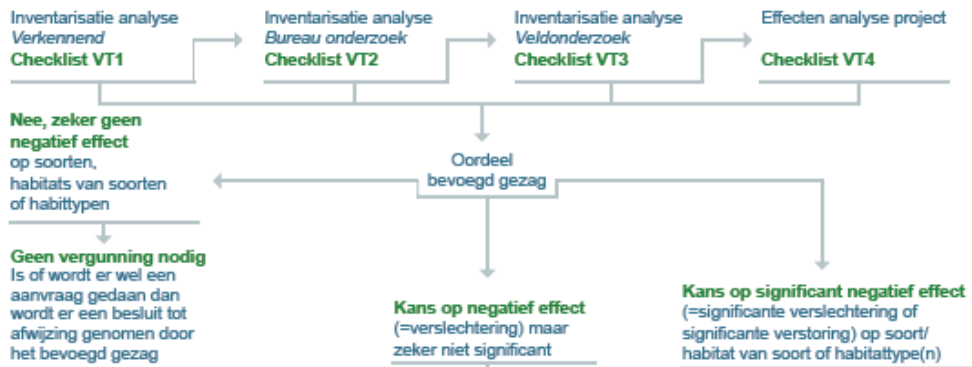
Met de gewijzigde Natuurbeschermingswet 1998 is in 2005 het verschil tussen Beschermde Monumenten en Staatsnatuurmonumenten vervallen: beide zijn nu Beschermde Natuurmonumenten.

Beschermde Natuurmonumenten die overlappen met Natura 2000-gebieden worden opgeheven en niet langer beschermd als beschermd natuurmonument. De natuurwaarden, waarvoor het natuurmonument was aangewezen, worden wel in de Natura 2000-aanwijzing opgenomen.

Het volgende schema toont de vergunningprocedure in het kader van de Natuurbeschermingswet.

## VOORTOETS

**INVENTARISATIE VOORTOETS:** De voortoets is niet verplicht maar wel verstandig om uit te voeren. Alle fasen VT1 t/m VT4 kunnen onderdeel zijn van de voortoets. Het kan ook zijn dat al na fase VT1 de effecten bekend zijn. Het bevoegd gezag moet die conclusie trekken.



## HABITATTOETS



## ADC-TOETS

