

Eindrapport

VLEERMUIZEN EN BROEDVOGELS TER PLAATSE VAN EN ROND SPORTLANDSCHAP WINSUM-WEST

Adviesbureau

Mertens

Eindrapport

VLEERMUIZEN EN BROEDVOGELS TER PLAATSE VAN EN ROND SPORTLANDSCHAP WINSUM-WEST

rapportnummer 2016.2543

september 2017

In opdracht van:
Rho adviseurs voor leefruimte
Postbus 150
3000 AD ROTTERDAM

Adviesbureau Mertens B.V.
Bureau voor natuur, ruimtelijke
ordening en ecotoxicologie

Bezoekadres: Dr. Willem Dreeslaan 1 te Bennekom
Postadres: Postbus 367, 6700 AJ te Wageningen

T: 0317-428694
M: 06-29458456

E: info@adviesbureau-mertens.nl
I: www.adviesbureau-mertens.nl

© Adviesbureau Mertens BV, Wageningen, 2017

Deze rapportage mag zonder schriftelijke toestemming vrij worden vermenigvuldigd. De verzamelde data zijn alleen te gebruiken voor het hier geschetste onderzoek en mogen niet voor andere doeleinden worden gebruikt.

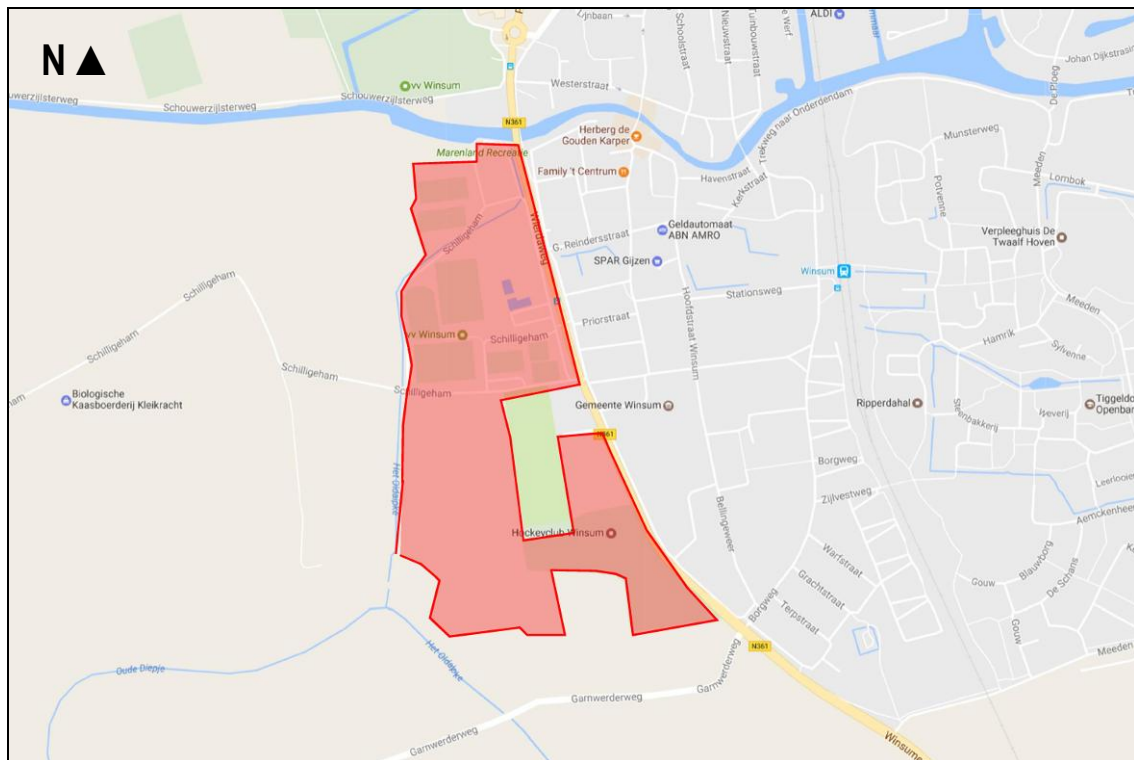
INHOUDSOPGAVE

1 INLEIDING	2
1.1 INLEIDING	2
1.2 HET PLANGEBIED	2
1.3 DE PLANEN	3
1.4 VRAAGSTELLINGEN VAN HET ONDERZOEK	3
1.5 OPBOUW VAN DIT RAPPORT	3
2 BESCHERMDE PLANTEN- EN DIERSOORTEN.....	4
2.1 WET NATUURBESCHERMING	4
2.2 RODE LIJST.....	4
3 ECOLOGIE.....	5
3.1 VLEERMUIZEN.....	5
3.3 BROEDVOGELS	5
4 METHODE.....	7
4.1 OMVANG ONDERZOEK	7
4.2 VLEERMUIZEN.....	7
4.3 BROEDVOGELS	8
5 RESULTATEN	9
5.1 VLEERMUIZEN.....	9
5.2 BROEDVOGELS	11
6 CONCLUSIES	13
GERAADPLEEGDE LITERATUUR.....	14
BIJLAGE 1. BEGRIPPEN	16
BIJLAGE 2. ONDERZOEKS OMSTANDIGHEDEN.....	18

1 INLEIDING

1.1 Inleiding

Er is het voornemen voor het centreren van de sportvoorzieningen ten westen van Winsum, genaamd het sportlandschap Winsum-west (zie figuur 1 voor de globale ligging). Het voorkomen van beschermde soorten vormt een te onderzoeken aspect, omdat met de plannen effecten kunnen gaan ontstaan op planten- en diersoorten die beschermd zijn via de Wet natuurbescherming. Op grond hiervan is in 2016 verkennend onderzoek uitgevoerd naar het voorkomen, de eventuele verspreiding en het terreingebruik van beschermde soorten (Adviesbureau Mertens, 2016). Uit dit onderzoek blijkt dat beschermde vleermuizen (verblijfplaatsen en vliegroutes) en broedvogels niet kunnen worden uitgesloten. Op grond hiervan is aan Adviesbureau Mertens te Wageningen gevraagd om een veldonderzoek uit te voeren naar het voorkomen van wettelijk beschermde soorten en om bij het eventueel voorkomen hiervan, aan te geven hoe hiermee dient te worden omgegaan. In dit rapport worden de resultaten van dit onderzoek gepresenteerd.



Figuur 1. Globale ligging van het plangebied van het Sportlandschap Winsum-west.

1.2 Het plangebied

Het plangebied van het Sportlandschap Winsum-west is sinds het verkennend onderzoek niet wezenlijk gewijzigd. Voor een omschrijving van dit gebied wordt verwezen naar het verkennend onderzoek (Adviesbureau Mertens, 2016).

1.3 De plannen

De plannen zijn sinds het verkennend onderzoek niet gewijzigd. Voor een omschrijving van de plannen wordt dan ook verwezen naar het verkennend onderzoek (Adviesbureau Mertens, 2016).

1.4 Vraagstellingen van het onderzoek

Voor het in beeld brengen van de beschermde en bedreigde soorten zijn de volgende groepen onderzocht:

- vleermuizen
- broedvogels

Dit betreffen de soort(groep)en die in potentie kunnen voorkomen. Gelet op de opdracht genoemd in de inleiding van dit hoofdstuk worden de volgende vraagstellingen onderzocht:

1. Welke beschermde en bedreigde soorten komen voor op of in nabijheid van het onderzoeksgebied van Sportlandschap Winsum-west?
2. Wat is de verspreiding en het terreingebruik van de beschermde en bedreigde soorten op of nabij het onderzoeksgebied van Sportlandschap Winsum-west?

1.5 Opbouw van dit rapport

Na een korte uitleg over de soortbescherming (hoofdstuk 2) en de ecologie van de te inventariseren soort(groep)en wordt in hoofdstuk 4 de werkwijze van het onderzoek weergegeven. In hoofdstuk 5 wordt het voorkomen en de verspreiding weergegeven. In hoofdstuk 6 worden conclusies gegeven en worden aanbevelingen gedaan. In bijlage 1 wordt een overzicht gegeven van de gehanteerde begrippen. Aangezien onderhavig rapport een voortzetting is op de verkennende onderzoeken (Adviesbureau Mertens, 2016), kunnen de rapporten niet los van elkaar worden gelezen.

2 BESCHERMDE PLANTEN- EN DIERSOORTEN

2.1 Wet natuurbescherming

Per 1 januari 2017 is de Wet natuurbescherming van kracht geworden. Deze wet integreert de Flora- en faunawet, Boswet en Natuurbeschermingswet 1998 tot één wet. Deze wet implementeert tevens de Vogel- en Habitatrichtlijn en andere verdragen in het nationaal natuurbeschermingsrecht. Het bevoegd gezag is Gedeputeerde Staten van de Provincie(s) waar een project wordt gerealiseerd. Gedeputeerde Staten kunnen deze bevoegdheid ook overdragen conform lid 7 van deze wet. De nieuwe Wet natuurbescherming sluit aan bij de internationale kaders zoals de Vogel- en Habitatrichtlijn. De soortbescherming richt zich dan ook primair op de bescherming van plant- en diersoorten die genoemd zijn in deze richtlijnen.

Daarnaast is een deel van de soorten van de Rode Lijst (zie paragraaf 2.3) beschermd via de Nieuwe Wet natuurbescherming. Tevens geldt voor alle soorten de algemene zorgplicht, zoals deze ook al gold onder de Flora- en faunawet.

Indien een plan resulteert in negatieve beïnvloeding van een soort of soorten kan ontheffing worden verleend conform artikel 3.3 van de Wet natuurbescherming voor soorten van artikel 3.1 en 3.2 (Vogelrichtlijnsoorten). Ontheffing kan worden verleend conform artikel 3.8 van de Wet natuurbescherming voor soorten van artikel 3.4 en 3.6 (Habitatrichtlijnsoorten). De criteria voor ontheffingsverlening voor deze soorten zijn identiek aan die van de Flora- en faunawet omdat de ontheffingsgronden van de Vogel- en Habitatrichtlijn gelijk zijn gebleven. Het nationaal recht staat het niet toe om hiervan af te wijken.

Provincies kunnen voor de nationaal beschermde soorten een algemene vrijstelling verlenen. In de provincie Groningen wordt voor een aantal soorten vrijstelling verleend in het kader van de ruimtelijke inrichting of ontwikkeling van gebieden. Het betreft onder andere aardmuis, bastaardkikker, bosmuis, bruine kikker, bunzing, dwergmuis, dwergspitsmuis, egel, gewone bosspitsmuis, gewone pad, haas, huisspitsmuis, kleine watersalamander, konijn, meerkikker, ree, rosse woelmuis, veldmuis, vos en woelrat.

2.2 Rode lijst

De Rode lijst met bedreigde soorten is eind 2004 gepubliceerd in de Staatscourant en voor een deel in 2009 herzien. Aan de op deze lijst genoemde soorten komt bescherming toe voor zover zij vallen onder het beschermingsregime van de Wet natuurbescherming.

Tussen de Wet natuurbescherming en de Rode lijsten bestaat geen formele relatie. Alleen op basis van "gunstige staat van instandhouding" kunnen bij beschermde Rode lijstsoorten "zwaardere" randvoorwaarden gelden ten aanzien van mitigerende en compenserende maatregelen dan voor algemene soorten. Zo zal het bij zeer algemeen voorkomende soorten die gering afnemen in aantal (Rode lijstsoort met het criterium gevoelig) relatief eenvoudig zijn om aan te tonen dat de "gunstige staat van instandhouding" niet in het geding komt. Voor soorten met een beperkt verspreidingsbeeld en die afnemen in aantal (soorten van de Rode lijst met het criterium bedreigd of ernstig bedreigd) is een uitgebreide effectenstudie wenselijk. Voor deze soorten geldt namelijk de zorgplicht. Deze zorgplicht houdt in dat iedereen voldoende zorg in acht moet nemen voor alle in het wild levende dieren, inclusief hun leefomgeving en voor alle planten en hun groeiplaats. Dit artikel is derhalve ook gericht op het voorkomen van doden en verwonden van algemene soorten. Op deze manier wordt nader invulling gegeven aan de bescherming van soorten die in aantal en/of verspreiding afnemen.

3 ECOLOGIE

3.1 Vleermuizen

Vleermuizen zijn vliegende zoogdieren die zich voeden met insecten. Per nacht wordt een grote hoeveelheid voedsel gegeten. Vleermuizen zijn aangewezen op een grote diversiteit aan ecotypen, die een groot en constant voedselaanbod opleveren. Daarnaast zijn vleermuizen afhankelijk van landschapselementen. Aan de hand van landschapselementen (bomenlanen, huizenrijen, houtwallen e.d.) kunnen vleermuizen zich oriënteren door middel van het uitzenden van geluiden. Open landbouwgebieden zijn daarom bijvoorbeeld onaantrekkelijk voor vleermuizen.

Vleermuizen verblijven overdag, gedurende het zomerseizoen, in kleine ruimten als spouwmuren of gaten in bomen. Afhankelijk van de soort, bewonen vleermuizen bomen of gebouwen. Alleen de grootvleermuis maakt gebruik van zowel bomen als gebouwen. Vooral vrouwtjes zitten veel bij elkaar, in een kolonie. Hier worden de jongen in groot gebracht.

Als de schemering valt vliegen de vleermuizen uit en gaan via vaste routen, de vliegrouten, naar de foerageerplaatsen. Soms liggen foerageerplaatsen en kolonies wel meer dan 10 km uit elkaar. Op de foerageerplaatsen wordt gedurende de gehele nacht gefoerageerd. Bij het aanbreeken van de dag vliegen de vleermuizen via de vliegrouten weer terug naar de kolonie.

Tegen de herfst breekt het paarseizoen aan. De jongen worden in het daarop volgende voorjaar geboren. De vleermuizen leven in de herfst nagenoeg niet meer in kolonies, maar solitair. Voor de paring worden paarplaatsen gebruikt die vaak afwijken van de kolonieplaatsen. Vaak worden in de herfst ook andere soorten en aantallen vleermuizen aangetroffen. Een voorbeeld hiervan is de ruige dwergvleermuis. Daarnaast worden in de herfst vaak andere foerageerplaatsen gebruikt, de vleermuizen zijn immers niet meer gebonden aan de kolonieplaats.

Kort na het paarseizoen tot enkele maanden later, als de winter aanbreekt, trekken de vleermuizen naar ruimten met een stabiel microklimaat als (ijs)kelders, grotten, bunkers of dikke bomen om daar door middel van de winterslaap de winter door te brengen. Vleermuizen gebruiken in de winter dus eveneens verblijfplaatsen, wanneer zij hun winterslaap houden. Slechts zeer sporadisch komen de winterverblijfplaatsen overeen met de zomerverblijfplaatsen.

Doordat vleermuizen voor hun oriëntatie gebruik maken van echolocatie zijn vleermuizen gevoelig voor ingrepen in het landschap. Oriëntatie vindt plaats aan de hand van opgaande elementen als bijvoorbeeld bomenlanen en houtwallen. Verlies daarvan resulteert in verminderde oriëntatiemogelijkheden. Oriëntatie is noodzakelijk om van kolonieplaats naar foerageergebied te vliegen en om voedsel te vinden. Bij de afweging van de effecten van ruimtelijke ingrepen in natuur en landschap spelen derhalve opgaande elementen een belangrijke rol. Vleermuizen worden meer en meer betrokken bij de besluitvorming rond ingrepen in het landelijk en stedelijk gebied. Dit is ook zeer noodzakelijk: de meeste soorten zijn bedreigd of ernstig bedreigd en alle soorten zijn nationaal en internationaal wettelijk beschermd via de Flora- en faunawet en de Habitatrichtlijn.

3.3 Broedvogels

Vogels komen doorgaans overal in Nederland voor waar enige beschutting is en waar mogelijkheden zijn om te nestelen. Er zijn vogels die ieder jaar een nest bouwen om daarin te broeden. Er zijn daarnaast vogels die jaarrond een zelfde nest gebruiken om in te slapen en te broeden (bijvoorbeeld uilen) en er zijn

vogels die jaarlijks terugkeren naar hun nestplaats om het nest opnieuw te gebruiken om daarin te broeden (zoals veel soorten roofvogels). De Flora- en faunawet ziet toe op de bescherming van nesten die jaarrond of jaarlijks worden gebruikt; deze zijn ook buiten het broedseizoen beschermd. Sinds de zomer van 2009 heeft het bevoegd gezag inzake de Flora- en faunawet een lijst met jaarrond beschermde vogels gepubliceerd (LNV-DLG, 2009a). In deze lijst worden de specifieke vogelsoorten die jaarrond een zelfde nest gebruiken en soorten die jaarlijks terugkeren naar hun nestplaats om het nest opnieuw te gebruiken weergegeven. De verblijfplaatsen van deze vogels zoals van ransuil en boomvalk zijn ook buiten het broedseizoen beschermd via de Flora- en faunawet (LNV-DLG, 2009b). Onder de Wet natuurbescherming geldt een overgangsrecht, besluiten inzake de Flora- en faunawet blijven onder de Wet Natuurbescherming van kracht. Daarnaast heeft Nederland de Vogelrichtlijn opnieuw geïmplementeerd in het nationaal recht via de Wet natuurbescherming waardoor het juridisch kader gelijk is gebleven.

4 METHODE

4.1 Omvang onderzoek

De inventarisatie heeft plaatsgevonden in 2017. Ten behoeve van de inventarisatie hebben 7 veldbezoeken plaatsgevonden op 10, 27 maart, 14 april, 31 mei, 14 juli, 21 augustus, 13 september 2017 met een totale onderzoeksomvang van ongeveer 33 uur. In onderstaande paragrafen wordt per soortgroep de inventarisatiemethode weergegeven. In tabel 1 wordt een overzicht gegeven van de methode per soortgroep, de inventarisatieduur en de bezoekdata. In bijlage 2 worden de omstandigheden weergegeven.

Tabel 1. De methode, de duur, het aantal bezoeken en de data ter inventarisatie van beschermde en bedreigde soorten inventarisatiegebied Sportlandschap Winsum-west.

Soortgroep	Methode	Bezoek			
		Duur (uur)	Aantal (N)	Totale duur (uur)	Data (2017)
Vleermuizen	- Detectoronderzoek voorzomer	6	2	12	31 mei, 14 juli
	- Detectoronderzoek voorherfst	3	2	6	21 augustus, 13 september
Vogels (vermeldenswaardige soorten)	- Territoriumkartering broedvogels	3	5	15	10, 27 maart, 14 april, 31 mei, 14 juli
Geheel totaal:				33	

4.2 Vleermuizen

Vleermuizen zijn geïnventariseerd door middel van batdetector-onderzoek (Pettersson D-240). Met de batdetector worden de, voor mensen onhoorbare, ultrasone geluiden van vleermuizen omgezet naar de voor het menselijk oor hoorbare geluiden. Soorten kunnen door de geluiden (frequentie, ritme en klank) en zichtbeelden worden onderscheiden. Door interpretatie hiervan kan tevens het gedrag afgeleid worden en kunnen onder andere foerageerplaatsen, vliegrouetes en verblijfplaatsen worden opgespoord.

De onderzoeksronden op 31 mei, 14 juli 2017 waren gericht op de inventarisatie van kolonies, vliegrouetes en foerageerplaatsen. Op 21 augustus, 13 september 2017 werd geïnventariseerd naar het voorkomen van balts-, paar- en foerageerplaatsen. De methode voor het inventariseren van vleermuizen voldoet aan bij het Inventarisatie Protocol van het Netwerk Groene Bureaus (Netwerk Groene Bureaus, 2013) en de kennisdocumenten van laatvlieger, watervleermuis, rosse vleermuis, gewone dwergvleermuis en ruige dwergvleermuis (Min. EZ, 2017a,b,c,d).

4.3 Broedvogels

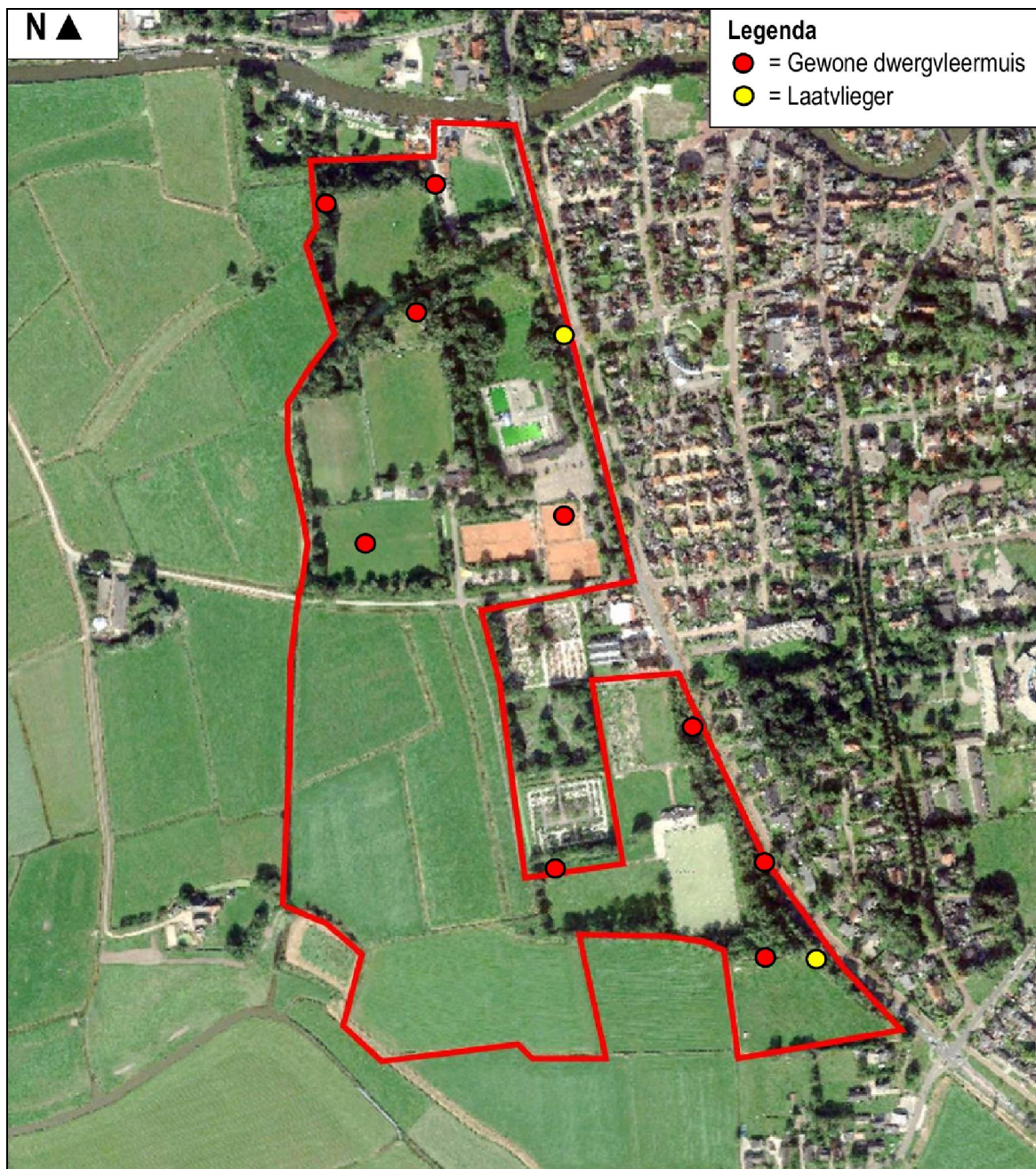
Broedvogels zijn gedurende alle vier de inventarisatiemomenten in het voorjaar geïnventariseerd (10, 27 maart, 14 april, 31 mei, 14 juli). Alle bezoeken werden uitgevoerd in de avond- of ochtendschemering. Het is van belang om rond de schemering waarnemingen te doen, omdat vogels dan het meest actief zijn. Vogels die daarentegen 's nachts actief zijn (zoals de rans- en steenuil) zijn geïnventariseerd tijdens het vleermuisonderzoek. Ten behoeve van deze uilen werden daarnaast geluiden afgespeeld om het roepen te stimuleren. De waarnemingen van soorten met vaste rust- en verblijfplaatsen, zeldzame, bedreigde en Rode-lijst soorten zijn in het veld direct op kaart gezet. De gegevens van deze kaarten zijn op kantoor verwerkt tot soortkaarten. Na het broedseizoen zijn alle waarnemingen van de soortkaarten binnen de grenzen van één territorium geclusterd. Alleen soorten die duidelijk meerdere keren territoriaal zijn waargenomen binnen een bepaalde periode worden beschouwd als "broedgeval". Na die periode kunnen het bijvoorbeeld ook "zwervende" of reeds "vliegvlugge" jongen van elders zijn. Nesten en nog niet vliegvlugge jongen zijn tevens beschouwd als broedgeval.

5 RESULTATEN

5.1 Vleermuizen

Voorjaar/ voorzomer

In het voorjaar / de voorzomer werden twee soorten vleermuizen waargenomen (gewone dwergvleermuis en laatvlieger). Deze soorten zijn foeragerend aangetroffen. Van de laatvlieger werden enkele dieren vastgesteld en gewone dwergvleermuis komt foeragerend in lage dichtheid voor. Er zijn geen kolonies of vliegroutes aangetroffen. In figuur 2 staan de waarnemingen weergegeven.

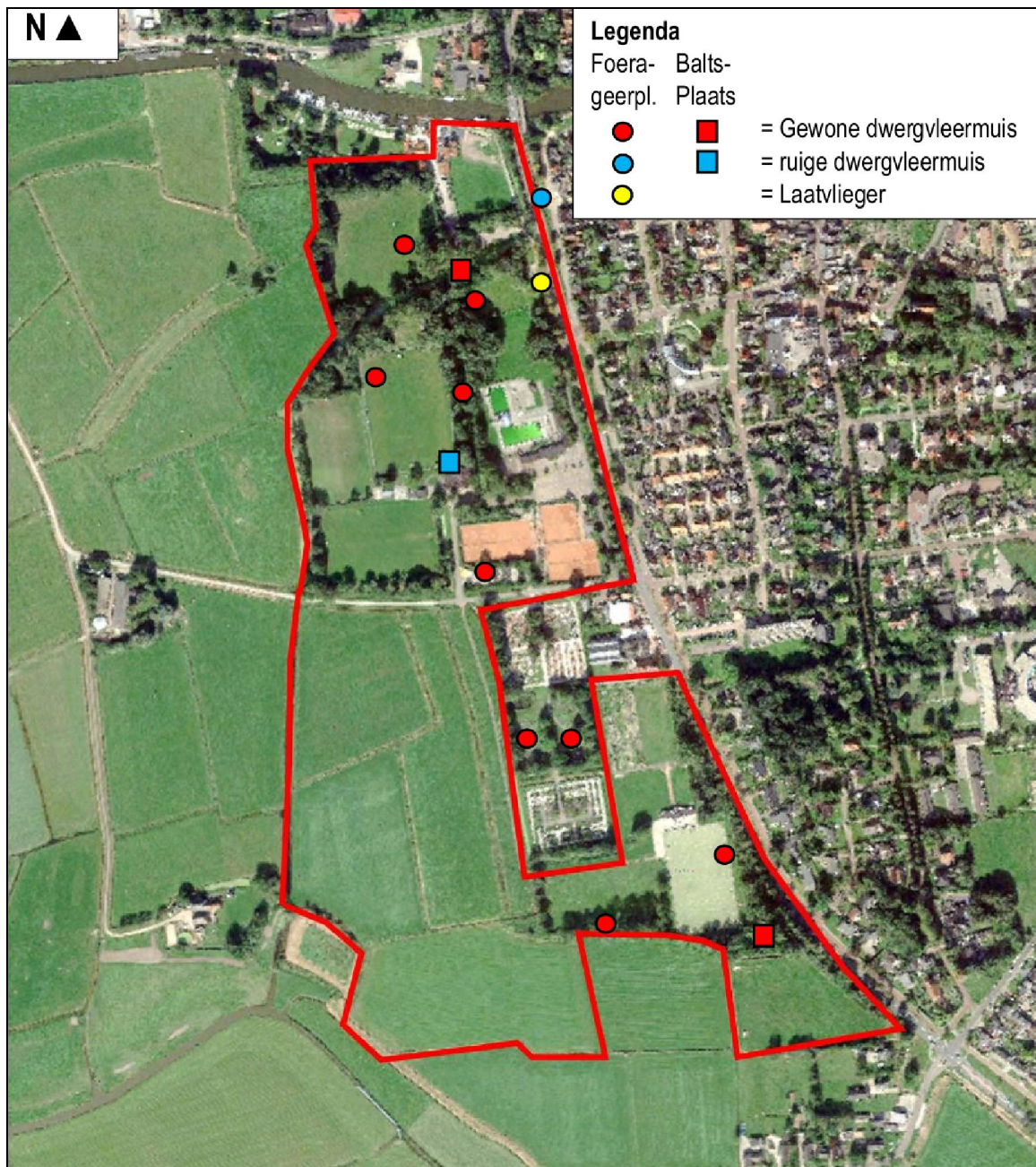


Figuur 2. Foerageerplaatsen van vleermuizen in het voorjaar / de voorzomer in het gebied van het Sportlandschap Winsum-west.

Voorherfst

In de voorherfst werden drie soorten vleermuizen waargenomen (gewone dwergvleermuis, ruige dwergvleermuis en laatvlieger). Deze soorten werden alle drie foeragerend aangetroffen. Van gewone dwergvleermuis en ruige dwergvleermuis werden daarnaast baltsplaatsen aangetroffen. Bij een baltsplaats vliegt een vleermuis rond en zendt ondertussen sociale geluiden uit. Dit gedrag valt te vergelijken met zingende vogels; een zingende vogel heeft niet altijd een nest. In figuur 2 worden de waarnemingen weergegeven.

Gelet op de aantallen en dichtheid van de foeragerende vleermuizen dient het plangebied van het Sportlandschap Winsum-west gezien te worden als geen belangrijk (primair) foerageergebied. Mogelijk komt dit doordat de omgeving vele alternatieven kent.



Figuur 3. Waarnemingen van vleermuizen in de voorherfst in het gebied van het Sportlandschap Winsum-west.

5.2 Broedvogels

In totaal zijn 19 soorten vogels waargenomen met territoria en of nesten (zie tabel 2) in het plangebied. Van deze 19 soorten zijn geen vermeldenswaardige soorten met territoria of nesten (soorten van de Rode lijst, soorten met vaste rust- en verblijfplaatsen, vermeldenswaardige soorten). Effecten op vogels met bijvoorbeeld vaste rust- en verblijfplaatsen worden derhalve uitgesloten.

Ten westen van het gebied (in het weidegebied) zijn nog wel scholekster en grutto vastgesteld. Ook Kievit is in dit weidegebied broedend aangetroffen. In figuur 4 staan de territoria / nesten van deze weidevogels weergegeven. De aangetroffen weidevogels betreffen broedplaatsen van algemeen voorkomende soorten en de dichtheid van deze soorten is laag. De omgeving van sportlandschap Winsum-west is derhalve van geringe betekenis voor weidevogels.

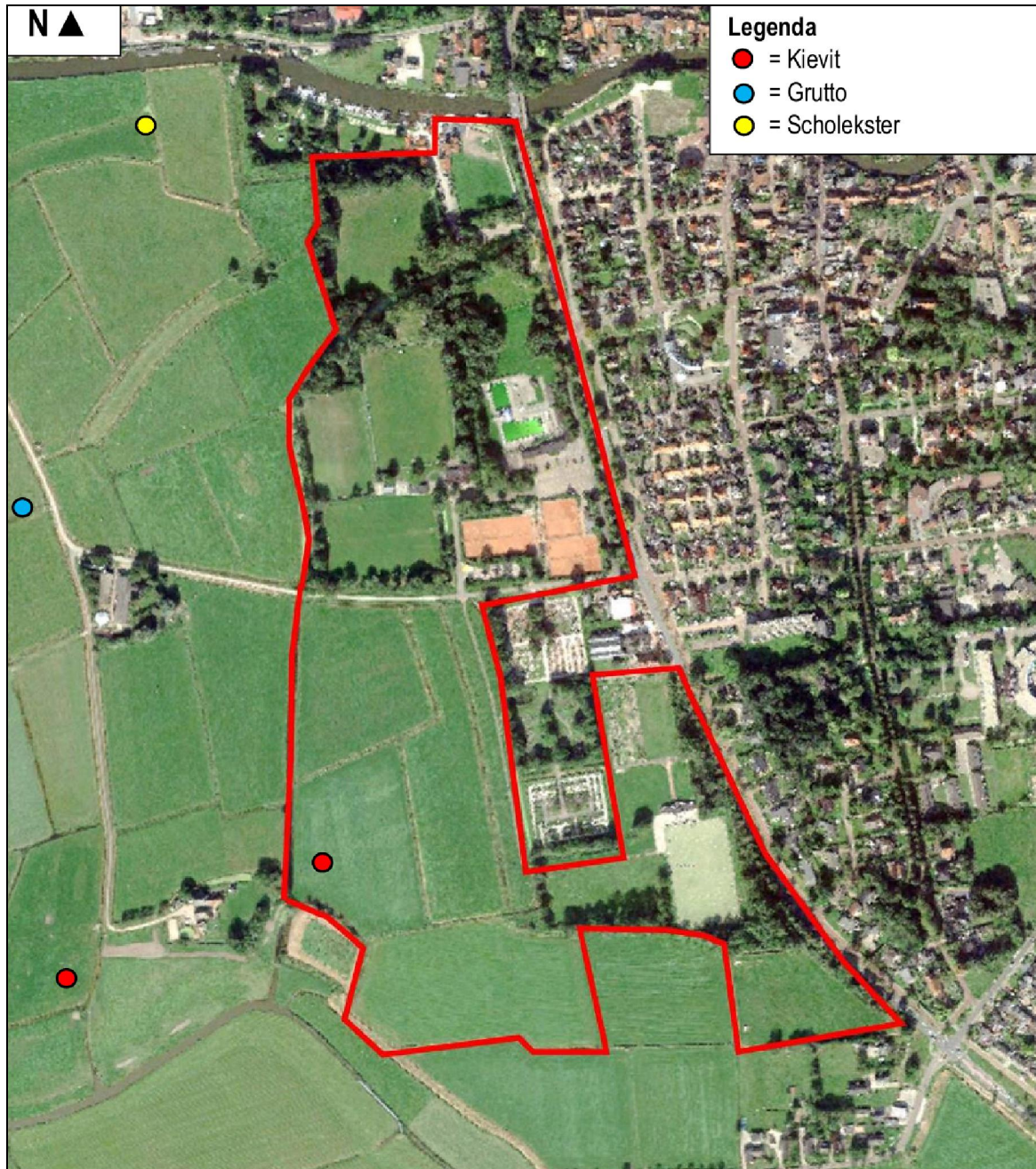
In het verkennend onderzoek werden aanbevelingen opgenomen om verstoring van weidevogels en het weidevogelgebied en voorkomen (Adviesbureau Mertens, 2016). Met deze maatregelen worden effecten op de aangetroffen weidevogels voorkomen en wordt het weidevogelgebied beschermd. De maatregelen bestaan uit de aanleg van een dichte houtwal aan de westzijde met relatief veel bladhoudende planten. Het opstellen van een lichtplan zal kunnen aantonen dat effecten van licht op het weidevogelgebied minimaal zijn.

Tabel 3. Overzicht van de aangetroffen territoria / nesten van broedvogels met hun mate van bedreiging (Rode lijst, 2004), beschermingsstatus Wet natuurbescherming en de aanwezigheid van een vaste rust- en verblijfplaats (LNV-DLG, 2009) ter plaatse van het inventarisatiegebied van Sportlandschap Winsum-west.

Soort	Bedreiging	Beschermingsstatus	Vaste rustplaats
Boomkruiper	-	Zwaar beschermd	-
Bosuil	-	Zwaar beschermd	-
Fazant	-	Zwaar beschermd	-
Fitis	-	Zwaar beschermd	-
Gaai	-	Zwaar beschermd	-
Groenling	-	Zwaar beschermd	-
Grote bonte specht	-	Zwaar beschermd	-
Heggenmus	-	Zwaar beschermd	-
Houtduif	-	Zwaar beschermd	-
Kievit	-	Zwaar beschermd	-
Koolmees	-	Zwaar beschermd	-
Merel	-	Zwaar beschermd	-
Pimpelmees	-	Zwaar beschermd	-
Roodborst	-	Zwaar beschermd	-
Tijftjaf	-	Zwaar beschermd	-
Vink	-	Zwaar beschermd	-
Winterkoning	-	Zwaar beschermd	-
Zanglijster	-	Zwaar beschermd	-
Zwarte kraai	-	Zwaar beschermd	-

Er zijn verder vijf soorten broedvogels vastgesteld waarvan het bevoegd gezag van de Wet natuurbescherming stelt dat inventarisatie gewenst is (boomkruiper, grote bonte specht, koolmees, pimpelmees en zwarte kraai). Al deze soorten komen algemeen voor in en in de ruime omgeving van Sportlandschap Winsum-west.

Naast de waargenomen vogels met territoria of nesten werden (vermeldenswaardige) groene specht en buizerd vastgesteld. Deze soorten werden te kort aangetroffen om een territoria of nest te hebben of zijn (net) buiten het inventarisatiegebied aangetroffen.



Figuur 4. Vermeldenswaardige broedvogels in het gebied van het Sportlandschap Winsum-west.

6 CONCLUSIES

Er zijn plannen voor het centreren van de sportvoorzieningen ten westen van Winsum, genaamd het sportlandschap Winsum-west. Dit gebied is mogelijk van belang voor beschermde vleermuizen en broedvogels. Op grond hiervan is een gerichte veldinventarisatie uitgevoerd.

In verband met het de aanwezigheid van algemene broedvogels is het van belang om rooiwerkzaamheden buiten het broedseizoen uit te voeren. Het voorkomen van en effecten op vleermuizen en vogels met vaste rust- en verblijfplaatsen kan worden uitgesloten. Effecten op weidevogels en weidevogelgebieden worden uitgesloten bij toepassing van maatregelen die bestaan uit de aanleg van een dichte houtwal aan de westzijde met relatief veel bladhoudende planten. Tevens dient een lichtplan opgesteld te worden dat zal kunnen aantonen dat effecten van licht op het weidevogelgebied minimaal zijn.

In het gebied van het Sportlandschap Winsum-west vliegen en foerageren vleermuizen. Gedurende en na realisatie van de plannen kunnen deze soorten er blijven vliegen en foerageren. Vogels met vaste rust- en verblijfplaatsen zijn niet vastgesteld.

Op grond van bovenstaande analyse worden effecten op beschermde planten- en diersoorten uitgesloten; de plannen van het Sportlandschap Winsum-west zijn met betrekking tot beschermde soorten niet in strijd met het gestelde binnen de Wet natuurbescherming.

GERAADPLEEGDE LITERATUUR

- Adviesbureau Mertens, 2017. Quick scan natuur Sportlandschap Winsum-west. Wageningen, 1-19.
- Bij 12, 2017. Kennisdocument gewone dwergvleermuis, Utrecht.
- Bij 12, 2017. Kennisdocument ruige dwergvleermuis, Utrecht.
- Bij 12, 2017. Kennisdocument laatvlieger, Utrecht.
- Bij 12, 2017. Kennisdocument watervleermuis, Utrecht.
- Bij 12, 2017. Kennisdocument rosse vleermuis, Utrecht.
- Bij 12, 2017. Kennisdocument buizerd, Utrecht.
- Diepenbeek, A., van, 1999. Veldgids diersporen. Drukkerij Thieme, Nijmegen.
- Diepenbeek, A., van, Delf, J. van, 2006. Het waarnemen van amfibieën en reptielen. Stichting RAVON, Nijmegen.
- Dijk, A.J. van, 1996. Broedvogels inventariseren in proefvlakken, Handleiding broedvogel Monitoring Project, SOVON, Beek-Opbergen.
- EEG, 1979. Richtlijn 79/43/EEG inzake het behoud van de Vogelstand. Publicatieblad Europese Gemeenschap, nummer L. 103.
- EEG, 1992. Richtlijn 92/43/EEG inzake de instandhouding van wilde flora en fauna. Publicatieblad van de Europese Gemeenschap, nummer L. 206/7.
- Lenders, H.J.R., Marijnissen, C.C.H., Felix, R.P.W.H., 1993. Waarnemen en herkennen van amfibieën en reptielen in het veld. Stichting RAVON, Nijmegen.
- Ministerie van Landbouw, Natuurbeheer en Visserij, 2004. Rode lijsten diverse soortgroepen.
- Ministerie van Landbouw, Natuurbeheer en Visserij, 2009. Rode lijsten diverse soortgroepen.
- Ministerie van Landbouw, Natuurbeheer en Voedselkwaliteit, Dienst Regelingen, 2009a. Aangepaste lijst jaarrond beschermde vogelnesten ontheffing Flora- en faunawet ruimtelijke ingreep. Ministerie van LNV (Dienst Regelingen), Den Haag.
- Ministerie van Landbouw, Natuurbeheer en Voedselkwaliteit, Dienst Regelingen, 2009b. Uitleg aangepaste beoordeling ontheffing ruimtelijke ingrepen Flora- en faunawet. Ministerie van LNV (Dienst Regelingen), Den Haag.
- Ministerie Economische zaken, 2016. Wet van 16 december 2015, houdende regels ter bescherming van de natuur (Wet natuurbescherming). Staatsblad van het Koninkrijk der Nederlanden 2016, 1-34.
- Netwerk Groene Bureaus, 2013. Vleermuisinventarisatie-protocol; Introductie, toelichting en tabel. Odijk.
- Schaminee, J. e.a., 1995-1999: De vegetatie van Nederland, deel I-V; Opulus Press, Leiden.

Stumpel, T., Strijbosch, H., 2006. Veldgids amfibieën en reptielen. Utrecht, 1-314.

VZZ, 2004. Voorlichtingsfolder eekhoorns. Arnhem.

Werf, S. Van der, 1991: Bosgemeenschappen; Pudoc, Wageningen.

BIJLAGE 1. BEGRIPPEN

Baltsplaats	Plaats waar een vleermuis al roepend rondvliegt in de herfst en die doorgaans wordt verdedigd tegen andere mannetjes.
Foerageergebied	Een gebied waar een vleermuis of een groep van vleermuizen foerageert. Dat gebied wordt regelmatig bezocht door vleermuizen om in te foerageren en dat doorgaans meerdere foerageerplaatsen kent die langere tijd worden gebruikt.
Foerageerplaats	Plek (jachtplek) waar wordt gejaagd door vleermuizen. De plek kan in de directe omgeving van de kolonieplaats liggen maar ook kilometers verderop.
Kolonie	Groep vleermuizen (kleine groep mannetjes of meestal grotere groep vrouwtjes, soms gemengd (soorten, geslacht)) die in het voorjaar tot de herfst bijeen blijven. De groep kan zich vestigen in gebouwen (in spouwmuren of onder daklijsten e.d.) of bomen (spechtengaten, scheuren). Een groep vrouwelijke vleermuizen wordt ook wel aangeduid als een kraamkolonie. In zo'n groep worden jongen geboren en grootgebracht. Een kolonie maakt vaak gebruik van meerdere verblijfplaatsen die soms gelijktijdig worden gebruikt.
Migratieroute	Een vaste route van zomerverblijfplaats naar winterverblijfplaats en visa versa (zie ook vliegroute) of een route in een andere tijd; bijvoorbeeld tussen foerageerplaatsen.
Paarplaats	Territorium van territoriale mannetjes. Voor de ruige dwergvleermuis en de rosse vleermuis is dit doorgaans te vinden in boomholten. Voor de laatvlieger en de dwergvleermuis is dit te vinden in gebouwen. Voor de watervleermuis is dit te vinden in bomen en later, tegen de winter, zijn ze te vinden in overwinteringsverblijven. Het mannetje vormt een harem met meerdere vrouwtjes. De paartijd valt in de herfst (uitgezonderd de grootoorvleermuis waarbij het in april valt (vroeg voorjaar). De hier geschetste situatie van de paring wordt in dit rapport omschreven als "herfst situatie".
Verblijfplaats	Een object (huis, boom, bunker, grot, kast en dergelijke) waarin een of meerdere vleermuizen verblijven (overdag of 's winters permanent).
Vliegroute	Route die door vleermuizen elke avond wordt gebruikt om van de kolonieplaats naar foerageergebied te vliegen en visa versa (zie ook migratieroute). Vrouwtjes met jongen keren soms midden in de nacht terug om de jongen te zogen en gebruiken dan de route. Vliegroutes liggen over het algemeen langs lijnvormige (landschaps)elementen als bomenlanen, huizenrijen e.d. De functies zijn beschutting bij winderig en koud weer, oriëntatie in verband met de echolotatie-geluiden en het vinden van voedsel.
Vorbijvliegend	Vleermuizen die voorbijvliegen, niet via een vaste route. Het betreft meestal zwervers of trekkers.
Zwermen	Direct na het uitvliegen, naar vooral voor het invliegen bij een kolonie zwermt een deel van de kolonie rond de kolonieplaats. Zwermgedrag is derhalve een indicatie voor een eventuele kolonieplaats.
Winterverblijfplaats	Een verblijfplaats waar in de winter een of meerdere vleermuizen in winterslaap (hibernation) gaan. Deze ruimte is doorgaans donker, heeft een hoge luchtvochtigheid en temperatuurwisselingen zijn nihil.

Zomerverblijfplaats Een verblijfplaats die gebruikt wordt door vleermuizen die niet in winterslaap zijn waarvan niet aangetoond is dat het een kraamverblijfplaats dan wel een paarverblijfplaats is. In sommige gevallen vormen bijvoorbeeld mannetjes kleine groepjes.

BIJLAGE 2. ONDERZOEKS OMSTANDIGHEDEN

Datum (2017)	Tijd (uur)	Duur (uur)	Temperatuur (°C)	Neerslag (mm)	Wind bft)
10 maart 2017	9.00-12.00	2	14	Geen*	2
27 maart 2017	9.00-12.00	7	18	Geen	2
14 april 2017	9.00-12.00	3	19	Geen	2
31 mei 2017	20.00-01.00	6	19	Geen	2
14 juli 2017	02.00-06.00	6	19	Geen	2
21 augustus 2017	22.00-01.00	3	20	Geen*	2
13 september 2017	21.00-24.00	3	13	Geen*	4

* Overdag korte tijd (mot)regen