



Dienst Landelijk Gebied
Ministerie van Economische Zaken,
Landbouw en Innovatie

Landschapsvisie N391

“Een weg met twee gezichten”



Meppen (D)

Ter Apel
Stadskanaal

N 391

Nieuw-Weerdinge | Roswinkel

ANWB

A large blue rectangular sign with a white border, divided into several horizontal sections. The top section contains the text 'Ter Apel' and 'Stadskanaal'. The second section contains a yellow rectangular box with the text 'N 391'. The third section contains a white roundabout symbol with four arrows pointing up, down, left, and right. The bottom section contains the text 'Nieuw-Weerdinge' on the left and 'Roswinkel' on the right. There are small logos 'ANWB' in the bottom left and bottom right corners of the sign.

	Samenvatting	4
1	Introductie	6
1.1	Waarom een landschapsvisie?	7
1.2	Afstemming met betrokken partijen	7
1.3	Opzet	7
2	Ombouwopgaven voor de N391	8
3	Beleid en ruimtelijke ontwikkelingen	10
3.1	Provincie Drenthe	11
3.2	Provincie Groningen	12
3.3	Gemeentelijk beleid Emmen	13
4	Analyse	16
4.1	Landschap en abiotisch patroon	17
4.2	Landschapstypen (cultuurlandschappen)	19
4.3	Wonen, werken en infrastructuur: de antropogene laag	21
4.4	Natuurwaarden	23
4.5	Cultuurhistorie en archeologie	25
4.6	Het functionele aspect	27
4.7	De ruimtelijke verschijningsvorm van de weg	29
5	Conclusies analyse	32
6	Ruimtelijke visie	34
7	Vervolg	42
8	Geraadpleegde documenten	43
	Colofon	44

De N391 opgespannen tussen de N34 ten zuidwesten van Emmen en de N366 ter hoogte van de provinciegrens met Groningen vormt een belangrijke schakel in het Drents wegennetwerk. De weg is opgedeeld in de Rondweg Emmen – dat ligt op de Hondsrug in het esdorpelandschap - en in een gedeelte dat in het veenkoloniale landschap ligt. Om de doorstroomfunctie te verbeteren wordt de weg de komende jaren aangepakt. De ingrepen omvatten:

- De ombouw van de aansluiting Emmen-west tot knooppunt;
- De verbreding van het veenkoloniale gedeelte van de N391 tussen rotonde Emmerweg en de aansluiting op de N366;
- De ombouw van de rotondes Emmerweg en Roswinkel tot ongelijkvloerse aansluitingen;
- Het opheffen van de rotonde Pottendijk (2020);
- De ombouw van de rotonde met de N366 tot knooppunt.

De kracht van de weg is gelegen in zijn twee gezichten, de Rondweg Emmen en de veenkoloniale N391. Elk traject heeft zijn eigen identiteit. De Rondweg Emmen vormt door zijn ligging in het stedelijk weefsel van de stad Emmen een bonte verzameling waar weg en omgeving met elkaar zijn verweven. De stedelijke omgeving voegt zich langs de weg. De karakteristieke brede middenberm en de mix van stedelijke functies en groene elementen zoals beplanting en landelijke sferen maken de weg tot een parkway. De veenkoloniale N391 heeft een compleet ander gezicht. Dit gedeelte ligt in het open veenkoloniale landschap, is ruimtelijk ondergeschikt en heeft door de begeleiding van de natuurbouwstrook een bijzonder karakter.

Het versterken van de weg met twee gezichten is hoofdingangspunt van de ruimtelijke visie. Daarmee wordt niet al-

leen het onderscheid in weggedeeltes verder aangezet, maar wordt tevens de landschappelijke context – het onderscheid tussen het esdorpenlandschap/Hondsrug en het veenkoloniale landschap – duidelijk gemaakt. Een heldere overgang tussen Hondsrug en veenkoloniaal landschap ter hoogte van de Emmerchans is daarbij een belangrijk aandachtspunt.

Bij de opwaardering van de N391 wordt de huidige aantakking van de Rondweg op de N34 opgeschaald tot een volwaardig knooppunt. Dit biedt kansen om het adres van de Emmen op deze plek een herkenbaarder gezicht te geven. De opwaardering van de infrastructuur – een recente laag in het landschap – biedt kansen voor het versterken van de oudere landschapsstructuren zoals het beekdal van de Sleenerstroom en het Bargerbos. Beide zullen bij ombouw van de infrastructuur leesbaar moeten blijven in het landschap.

Voor de Rondweg Emmen zelf is het behoud en versterken van het parkway-karakter uitgangspunt. Daarin vormt de brede middenberm een bijzondere doorlopende lijn die dit gedeelte van de N391 een bijzonder gezicht geeft. De afwisseling in sferen langs de weg – woonwijken, bedrijven, sportvelden, landelijk gebied, bos – vormen de kracht van de weg. Het groene karakter in de vorm van bomen, bos en stedelijk groen vormen daarin een essentieel onderdeel. Dit samenspel tussen groen en rood dient te worden versterkt waarbij voorkomen moet worden dat de stad zich achter het groen verschuilt.

De overgang van de Rondweg in de veenkoloniale N391 ligt ter hoogte van de flank van de Hondsrug, een landschappelijk bijzonder punt. De om te bouwen aansluiting Emmerweg ligt eveneens op deze plek. Zowel de technische verschijningsvorm als de ruimtelijke invulling van de aansluiting dienen de flank te

respecteren. Daarin speelt de beleving van het hoogteverschil en de omslag van besloten (Rondweg) en open (veenkoloniaal landschap) een belangrijke rol. De aansluiting zelf dient ruimtelijk ondergeschikt te zijn aan de open flank. Als toegang tot de wijk Emmerschans – via de flank – aan de ene zijde en het veenkoloniaal Emmercompasuum aan de andere zijde, heeft de aansluiting zowel een stedelijke als een landelijke zijde. Dit verschil kan bij de uitwerking in een ruimtelijk ontwerp als inspiratiebron dienen.

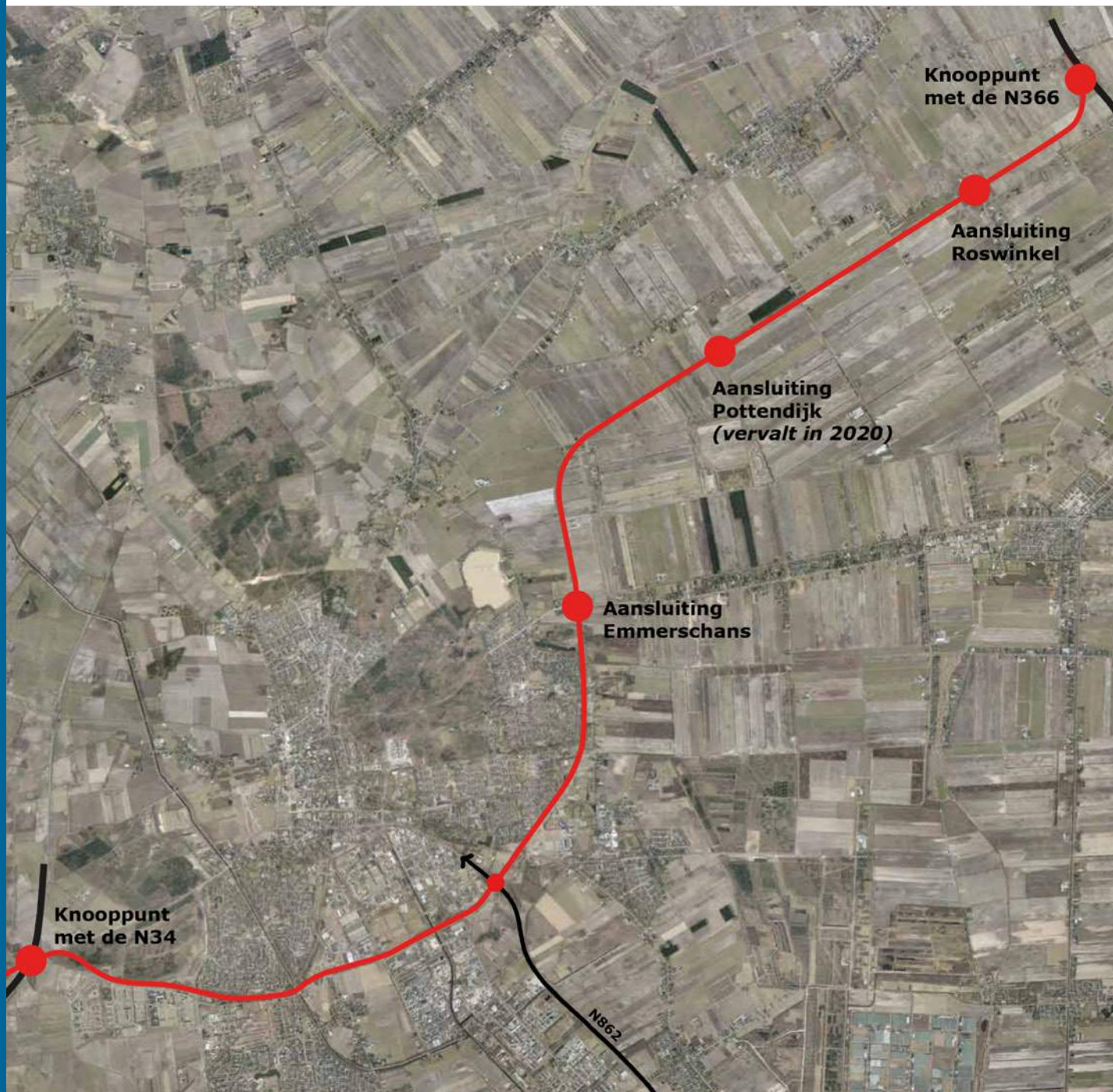
Het veenkoloniaal gedeelte van de N391 behoudt ook na de ombouw zijn karakteristieke gezicht met aan één zijde de natuurbouwstrook. Ruimtelijk zal deze ondergeschikt moeten blijven aan de openheid van het gebied. De grondwal in de bocht is in het verleden als landschappelijk element aangelegd, maar verstoort de openheid en het zicht op de Hondsrug. Herstel van het zicht op en de beleving van de Hondsrug is uitgangspunt.

De aansluiting Roswinkel wordt momenteel verankerd door een boscarré en vormt daardoor een duidelijk adres aan de N391. Bij de opwaardering tot ongelijkvloerse aansluiting is een slanke technische oplossing van groot belang om het boscarré herkenbaar te houden. De ruimtelijke invulling van de aansluiting dient ingetogen te zijn en de openheid binnen de “kamer” te respecteren.

Het nieuw te vormen knooppunt met de N366 ligt midden tussen de beplante veenkoloniaal ontginningsassen. Als onderdeel van de ruimte is een compact ontwerp van belang om op die manier voldoende afstand te houden van de groene randen van het veenkoloniaal landschap. Bij het ruimtelijk ontwerp van het knooppunt zijn twee zaken van belang. Allereerst dient het knooppunt de overgang tussen N391 – de karakteristieke natuurbouwstrook – en N366 – onbeplant met grasbermen – tot uitdrukking te komen. Daarnaast is het zaak om ruimtelijk geen opgaande beplanting toe te passen en de openheid

van het veenkoloniaal landschap te respecteren.

Bij de ombouw van de N391 wordt eveneens een aantal kunstwerken – viaducten – aangelegd op de plek waar momenteel nog gelijkvloerse oplossingen aanwezig zijn. De vormgeving van de kunstwerken dient het karakter van de N391 – de weg met de twee gezichten – te versterken. Dit houdt in dat in de vormgeving van het viaduct als bouwwerk, elementen aangegrepen kunnen worden om de identiteit van de weg in het desbetreffende landschap te versterken. Een viaduct in het esdorpenlandschap is anders van vormgeving dan een viaduct in het veenkoloniaal landschap.



provincie Drenthe

Studiegebied N391

Luchtfoto 2013

 Tracé N391

Project: Landschapsplan N391

Datum: 14-4-2014

Bestandslocatie:

S:\DTP\Cartografie\User\Alle\Productgroepen\RON\N391\Luchtfoto 2013

Schaal 1:50 000

0 500 1.000 1.500 2.000
Meters

sectie GIS en Cartografie, provincie Drenthe
©Topografische ondergrond Kadaster, Apeldoorn 2010



1. INTRODUCTIE

1.1 Waarom een landschapsvisie?

De N391, opgespannen tussen de N34 in het westen en de N366 in het oosten, vormt een belangrijke schakel in het Drents wegennet. Het westelijke gedeelte wordt gevormd door de Rondweg Emmen. Het oostelijke deel is begin 2000 aangelegd en gaat bij Ter Apel over in de N366.

Naast een belangrijke toegangsfunctie voor de stad Emmen, heeft de N391 in de loop der jaren ook steeds meer een doorgaande functie gekregen voor het verkeer tussen de N34 en Ter Apel/Stadskanaal, de N366. De verkeersintensiteit is toegenomen waardoor de huidige situatie niet meer past bij de huidige verkeersdruk: een opwaardering van de weg is noodzakelijk.

Met deze opwaardering zal de verschijningsvorm van de N391 gaan veranderen en daarmee mogelijk consequenties hebben voor de huidige positie in het landschap. De provincie Drenthe hecht grote waarde aan ruimtelijke kwaliteit en acht het daarom noodzakelijk de veranderingen aan de N391 op een goede wijze in het landschap in te passen. Daarom is deze landschapsvisie opgesteld. De landschapsvisie geeft richting aan de manier waarop de N391 in het landschap eruit moet komen te zien.

1.2 Afstemming met betrokken partijen

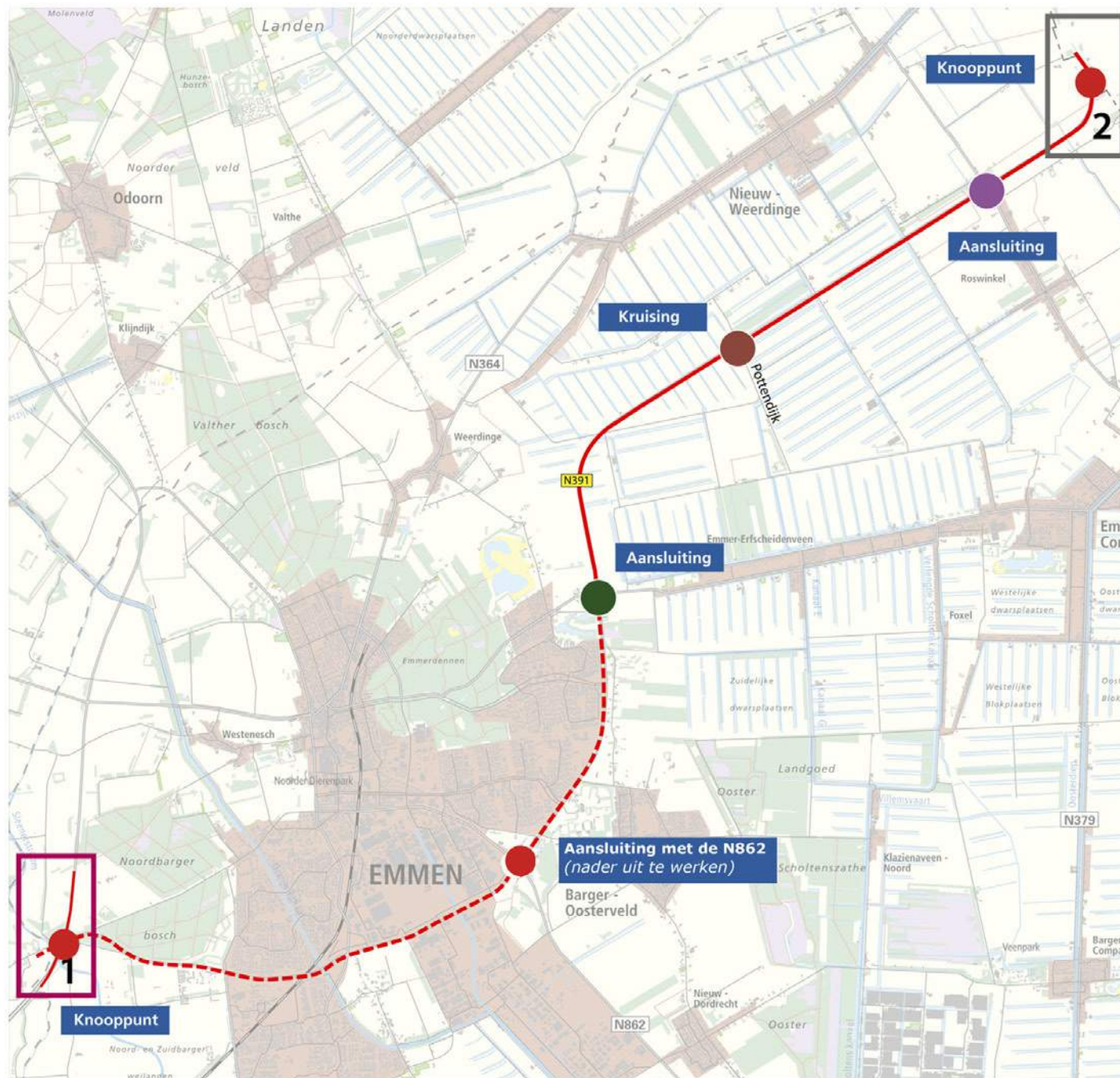
De N391 valt uiteen in een gemeentelijk deel dat binnen de bebouwde kom van Emmen ligt en een deel buiten de bebouwde kom dat valt onder de provincie Drenthe. Ter hoogte van Ter Apel gaat de N391 over in de N366. Dit wegvak valt onder de provincie Groningen. De landschapsvisie doet uitspraken over de gehele N391 inclusief de overgang met de N366.

Bij het opstellen van de visie zijn de gemeente Emmen, de gemeente Vlagtwedde en de provincie Groningen betrokken geweest. Het resultaat is een visie die door alle partijen wordt onderschreven.

De landschapsvisie zal door de gemeente Emmen gebruikt worden voor de verdere ontwikkelingen op de Rondweg, zoals deze worden vastgelegd in diverse bestemmingsplannen.

1.3 Opzet

De landschapsvisie is opgebouwd uit een aantal onderdelen die uiteindelijk opmaat zijn voor de ruimtelijke visie. Allereerst komen in het volgende hoofdstuk de ombouwopgaven voor de N391 aan de orde. Zij geven een beeld van de veranderingen die aan de N391 gedaan moeten worden. Het beleid en de ruimtelijke ontwikkelingen komen vervolgens aan de orde. Daarna volgt de analyse waarin aspecten als landschap, natuurwaarden, archeologie, het functionele en visuele ruimtelijke aspect van de weg aan de orde komen. De belangrijkste conclusies uit de analyse worden in een apart hoofdstuk aangegeven. Deze vormen de basis voor de ruimtelijke visie, die uitspraken doet over de ruimtelijke verschijningsvorm van de weg als lijnelement en de punten op de weg, zoals bijvoorbeeld de aansluitingen. De ruimtelijke visie geeft ook nog principes voor de kunstwerken op de N391. De landschapsvisie besluit met een hoofdstuk waarin de vervolgstappen op de landschapsvisie aan de orde komen.



provincie Drenthe

Studiegebied N391

- - - Gemeentelijke weg
- Provinciale weg

Knooppunt

- 1 N391 + N34
- 2 N391 + N366

Aansluiting

- N391 Roswinkel
- N391 Emmen-Compasuum Emmerschans

Kruising

- Kruising Potendijk
(huidige aansluiting vervalt in 2020)

Aansluiting

- Rondweg Emmen: kruising met de N862
(nadere uitwerking noodzakelijk)

Project: Landschapsplan N391
 Datum: 14-04-2014
 Bestandslocatie:
 S:\DTF\Cartografie\User\AlleProductgroepen\RON391\Studiegebied

Schaal 1:50.000
 0 500 1.000 1.500 2.000 meters

sectie GIS en Cartografie, provincie Drenthe
 ©Topografische ondergrond Kadaster, Apeldoorn 2010



2. OMBOUWOPGAVEN VOOR DE N391

De ingrepen aan de N391 omvatten:

Ombouw van aantakking op de N34: De huidige aansluiting wordt getransformeerd tot een knooppunt. De toegangsfunctie tot het dorp Erm komt vanaf deze zijde te vervallen. Wel blijft er een directe verbinding met de stad Emmen mogelijk.

Ombouw van de aansluiting op de N862: De aansluiting wordt getransformeerd in een ongelijkvloerse aansluiting.

Ombouw van de rotonde Emmerweg: De huidige rotonde wordt getransformeerd tot een ongelijkvloerse aansluiting.

Ombouw van de rotonde Roswinkel: De huidige situatie van een rotonde wordt omgevormd tot een ongelijkvloerse aansluiting.

Ombouw van de aantakking op de N366: De huidige rotonde wordt opgewaardeerd tot knooppunt.

Verbreiding van de N391: Het gedeelte tussen de aansluiting Emmerweg en de aantakking op de N366 wordt verbreed. De rijbaan blijft enkelbaans, maar wordt breder en krijgt een groene doorgetrokken streep in het midden.

Na 2020 blijven er nog enkele ombouwopgaven noodzakelijk waaronder het opheffen van de aansluiting met de Pottendijk. Ombouwopgaven voor de Rondweg Emmen worden in dit rapport niet expliciet behandeld. Wel wordt de Rondweg op hoofdlijnen meegenomen in de visie.

Geluidwerende voorzieningen: Bij de ombouw van de N391 zijn mogelijk incidentele geluidwerende maatregelen nodig. Momenteel is



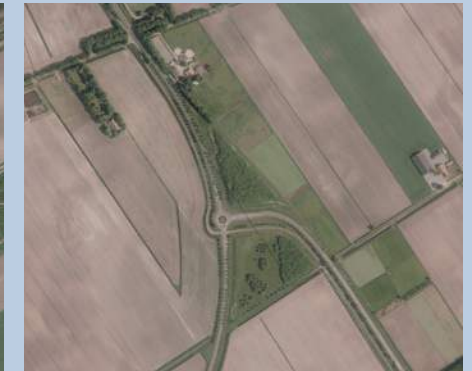
Ombouw knooppunt N34-N391



Ombouw aansluiting Emmerweg

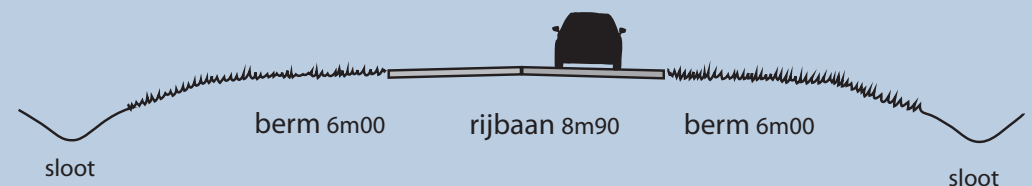


Ombouw aansluiting Roswinkel

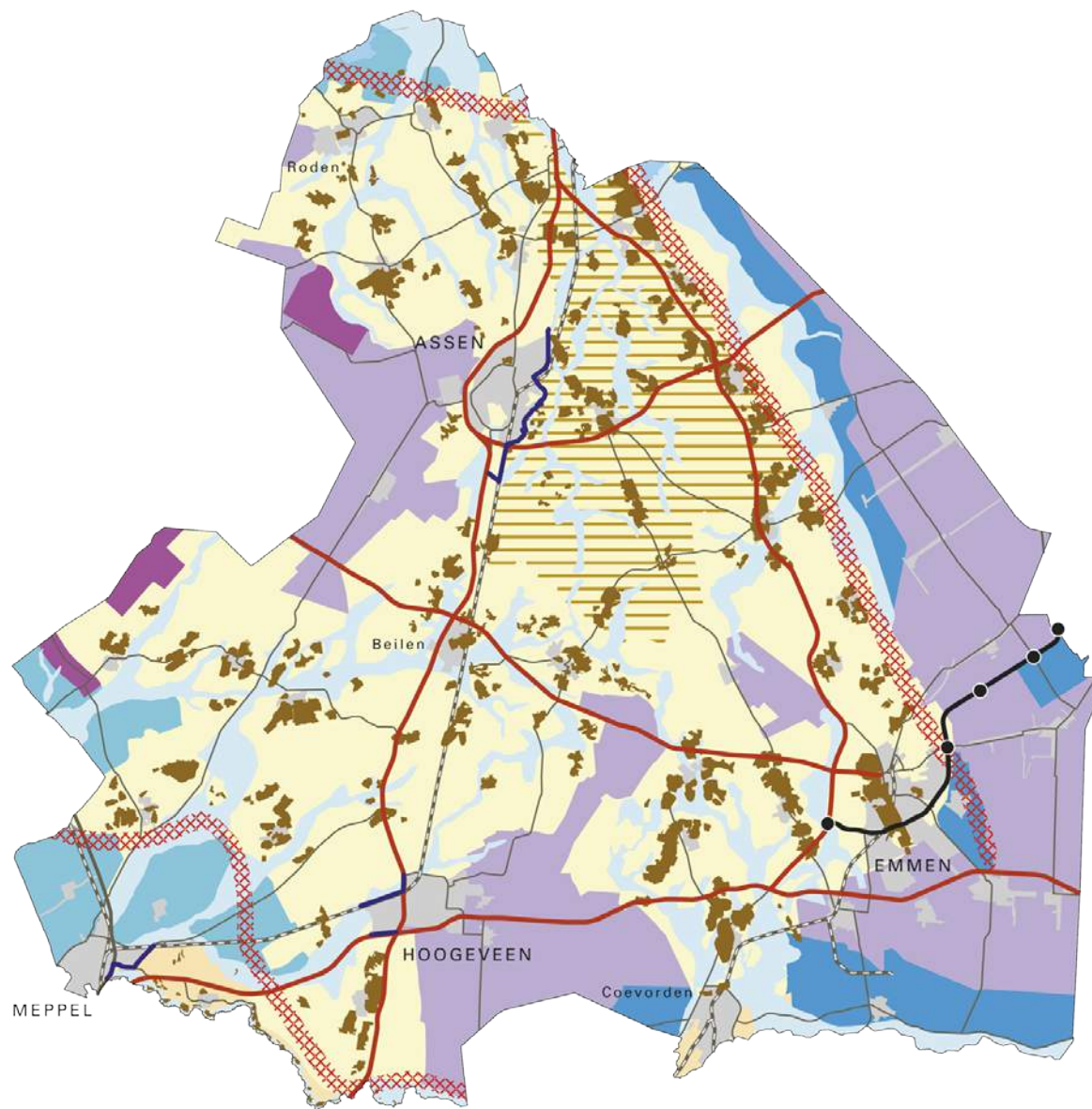


Ombouw knooppunt N366-N391

De luchtfoto's geven de huidige situatie weer



Toekomstig basis wegprofiel tussen Emmerweg en de N366



Kernkwaliteit landschap

Ontwerp

Legenda

— trace_N391

Landschapstypen

Esdorpenlandschap

Esgehuchtenlandschap

Wegdorpenlandschap van de laagveenontginning

Wegdorpenlandschap van de randveenontginning

Landschap van de veenkoloniën

Landschap van de kolonien van Weldadigheid (UNESCO)

Structuur van landschappelijke eenheden

Es

Beekdal

Macrogradiënt

Harde grens Stad en Land

Nationaal landschap

Nationaal landschap Drentsche Aa

Landschapsbeleving langs hoofdinfrastructuur

Wegpanorama

Project: Landschapsplan N391

Datum: 14-4-2014

Bestandslocatie:
S:\DTP\Cartografie\User\Alle/Productgroepen\RO\N391\Kernkwaliteit landschap

Schaal 1:50.000
0 500 1.000 1.500 2.000 meters

sectie GIS en Cartografie, provincie Drenthe
©Topografische ondergrond Kadaster, Apeldoorn 2010



3. BELEID EN RUIMTELIJKE ONTWIKKELINGEN

3.1 Provincie Drenthe

De provincie Drenthe heeft haar ruimtelijk beleid vorm gegeven in de omgevingsvisie Drenthe (juni 2010). De visie formuleert een breed palet aan waarden, kwaliteiten en geeft richting aan een ontwikkelingen voor de komende 10 jaar.

Voor de ruimtelijke visie voor de N391 en directe omgeving zijn de volgende zaken van belang:

Ruimtelijke kwaliteit

De provincie Drenthe hecht grote waarde aan de ruimtelijke kwaliteiten die de provincie te bieden heeft. De ambitie is om de ruimtelijke identiteit van Drenthe te versterken. Nieuwe ontwikkelingen worden altijd gedaan in samenhang met de kernkwaliteiten van het Drentse landschap.

De basis van de kernkwaliteiten is gelegen in de diversiteit aan landschapstypen – karakteristieke landschappen die kleur geven aan de identiteit van Drenthe. Voor de N391 gaat het om het esdorpenlandschap met de Hondsrug en het veenkoloniale landschap. De ambitie is het behouden en versterken van de verscheidenheid, de kwaliteit, de identiteit en de beleefbaarheid van het landschap.

Specifiek gaat het om het behouden en versterken van de ruimtelijke afwisseling van landschapstypen:

- In esdorpenlandschap: het versterken en zichtbaar houden van de essen en beekdalen;
- In de veenkoloniën: de wijkenstructuur en de openheid;
- Voor de Hondsrug: het behouden en versterken van de karakteristieke macrogradiënt en het contrast met het open landschap van de veenkoloniën (Hunzedal).

Naast het landschappelijke aspect komen de kernkwaliteiten van het Drentse landschap ook tot uitdrukking in de natuurwaarden, de cultuurhistorie, de archeologie en de aardkundige waarden.

Natuurwaarden en ecologische hoofdstructuur (EHS)

De belangrijkste natuurgebieden in Drenthe zijn de heidevelden, vennen en hoogvenen op de plateaus en de beekdalen en laagveen-gebieden aan de randen van de plateaus. Vooral de hoogvenen, de natte heide en de bossen op de droge zandgronden zijn gevoelig voor een warmer klimaat. De beken ontspringen op de voedselarme hogere gronden en stromen door een geleidelijk voedselrijker wordende bodem af naar de lage randen. De belangrijkste natuurgebieden en de tussenliggende verbindingen vormen samen de basis van de EHS in Drenthe. Het meer robuust maken van dit netwerk staat voorop. Met een robuuste EHS wil de provincie Drenthe de kwaliteit van de natuur duurzaam verbeteren.

Daarbij ligt de focus op de volgende aspecten:

- Het realiseren van grotere, aaneengesloten natuurgebieden;
- Het versterken van de verbindingen in het netwerk, in combinatie met het verminderen van het aantal verbindingen;
- Bij het verbinden van gebieden zo veel mogelijk gebruik maken van de beekdalen.

Cultuurhistorie, archeologie en aardkundige waarden

Deels zichtbaar, maar voor een deel ook onzichtbaar leveren deze aspecten een belangrijke bijdrage aan de identiteit van Drenthe. Voorop staat het herkenbaar en beleefbaar houden van de waarden. Voor de cultuurhistorie is een Cultuurhistorische Hoofdstructuur vastgelegd. Cultuurhistorische aspecten kunnen de ruimtelijke identiteit

versterken. Archeologie en aardkundige waarden zijn vaak minder zichtbaar aanwezig. Het Geopark Hondsrug vormt een belangrijk aardkundig gebied in de provincie Drenthe.

De provincie hanteert drie sturingsniveaus waarop deze waarden zich moeten verhouden met ruimtelijke ontwikkelingen: Respecteren, voorwaardenstellend en eisen stellend.

3.2 Provincie Groningen

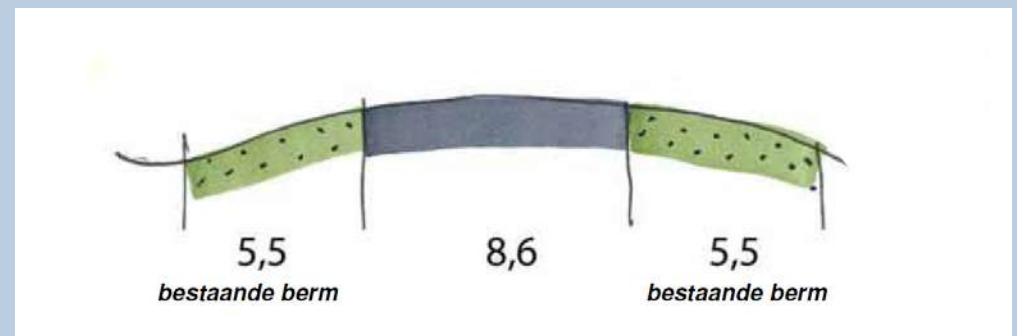
Voor het provinciale beleid van de provincie Groningen is met name de aansluiting op de N366 – de weg die in het verlengde van de N391 ligt – van belang.

De provincie Groningen is recent bezig met het opwaarderen van de N366 tot stroomweg. Voor de landschappelijke inpassing is een landschapsplan opgesteld (Bouwheerschap, 2012).

Uitgangspunt voor het wegontwerp is het versterken van de landschapstypen – het veenkoloniale landschap en de heideontginningen – die de weg doorsnijdt. In het veenkoloniale landschap wordt de weg geaccentueerd door beplanting – laanbomen – terwijl in het heideontginningslandschap de weg juist onbeplant blijft. Hier worden de kruisende structuren dwars op de weg ruimtelijk versterkt.



Ruimtelijke visie voor de N366



Wegprofiel van de N366 in het heideontginningslandschap



3.3 Gemeentelijk beleid Emmen

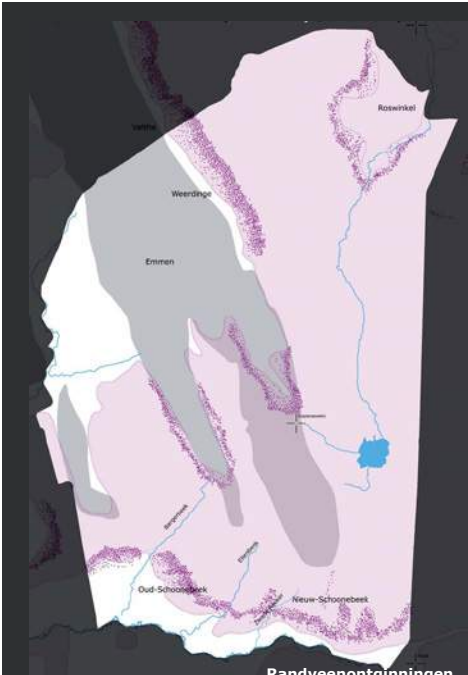
In de structuurvisie 2020 “Veelzijdigheid troef” zet Emmen de ambitie neer voor een duurzame en ruimtelijk verantwoorde ontwikkeling van de stad en haar landelijke omgeving. Het contrast tussen de groene, verdichte stad en de openheid van de veenkoloniale omgeving wordt als een waardevol aspect van de identiteit van de gemeente gezien.

In de Ruimtelijke Waardenkaart Emmen (RWK) worden deze belangrijke landschappelijke kaders benoemd. Daarin wordt gekeken naar de wijze waarop het landschap tot stand is gekomen en de waardevolle kenmerken daarvan benoemd. Deze vormen vervolgens uitgangspunten voor ruimtelijke ontwikkelingen binnen de gemeente. Behoud, versterking en ontwikkeling gaan daarbij hand in hand en worden zorgvuldig op elkaar afgestemd zodat het landschap leesbaar en zichtbaar blijft.

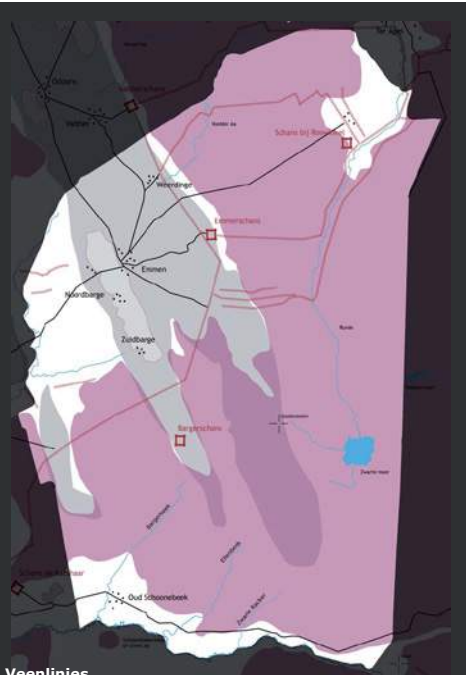
Uitgangspunt vormt het versterken van de landschapsstructuur en het “uitbouwen van de bestaande en aanwezige karakteristieke waarden”. Daarbij worden de volgende elementen als waardevol gezien:

- De verdichte structuur van de Hondsrug met daarop de groene stad Emmen;
- Het karakteristieke esdorpenlandschap met beekdalen;
- De kenmerkende steilrand – de overgang tussen Hondsrug en veenkoloniaal landschap;
- Het grootschalige en open veenkoloniaal landschap met daarin de randveenontginningen van onder andere Roswinkel.

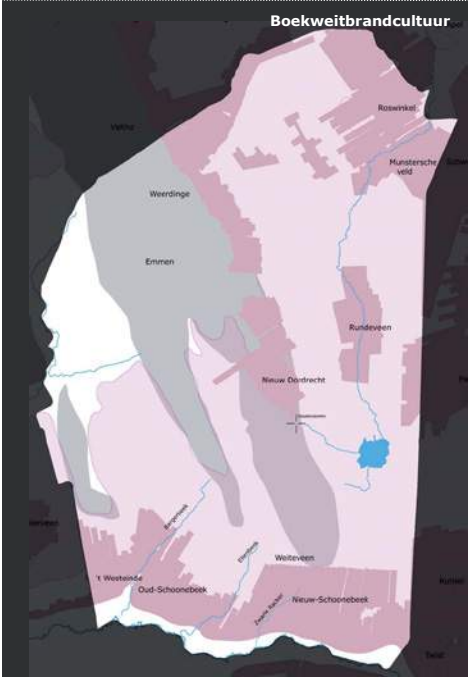
Bij het versterken van het landschap wordt ingezet op bebossing van de Hondsrug, het vrijwaren van de steilrand, het koesteren van



Randveenontginningen



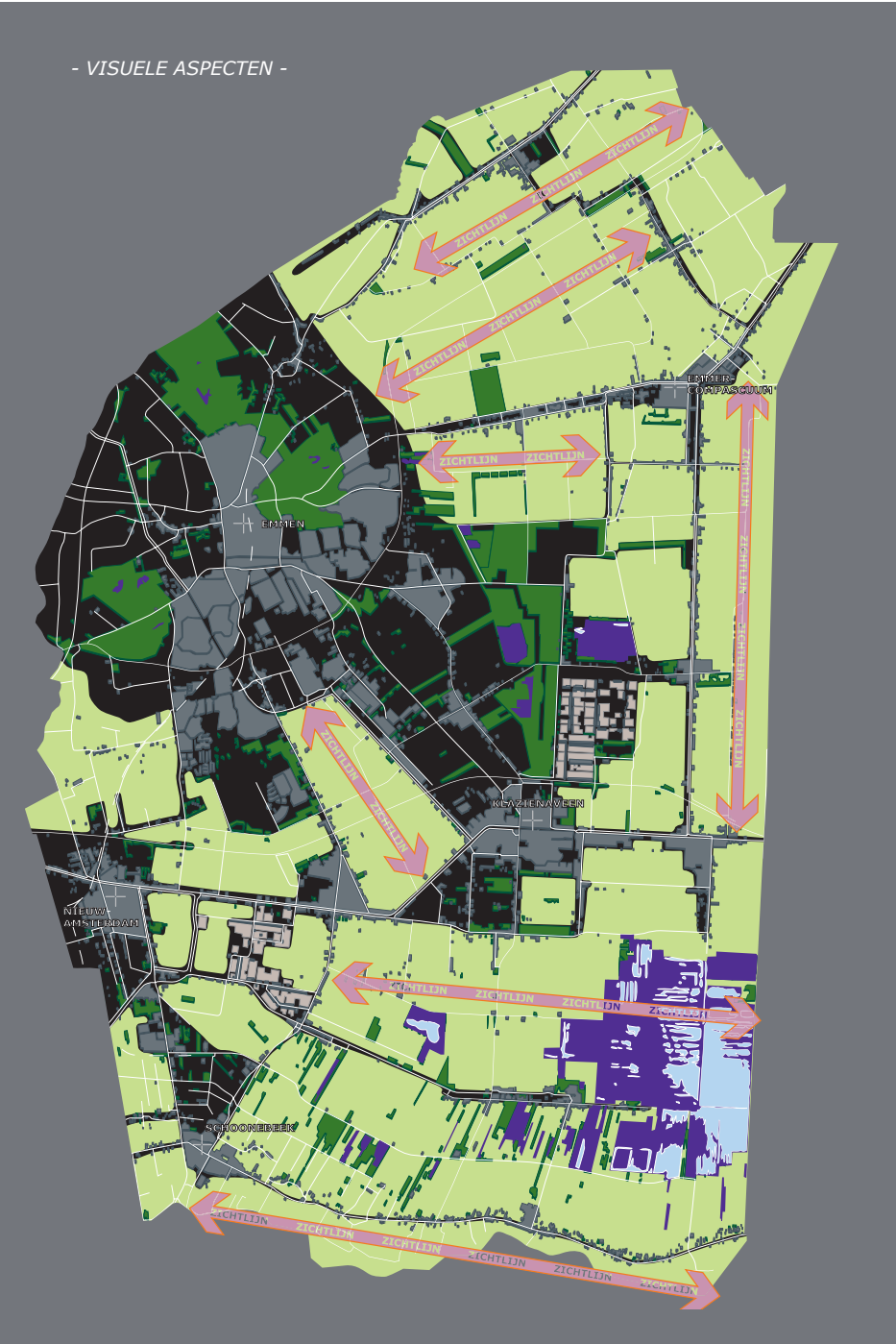
Veenlinies



Boekweitbrandcultuur



Grootschalige ontginningen



de openheid, de herkenbaarheid van de kanalenstructuur (belanting langs wegen en kanalen) te vergroten, de beekdalen te herstellen en het gebruik van de essen te vergroten.

In het veenkoloniale landschap zijn de lange zichtlijnen essentieel en dienen zo veel mogelijk gerespecteerd te worden.

Voor de infrastructuur wordt de Rondweg als belangrijke ontsluiting van de stad Emmen gezien.

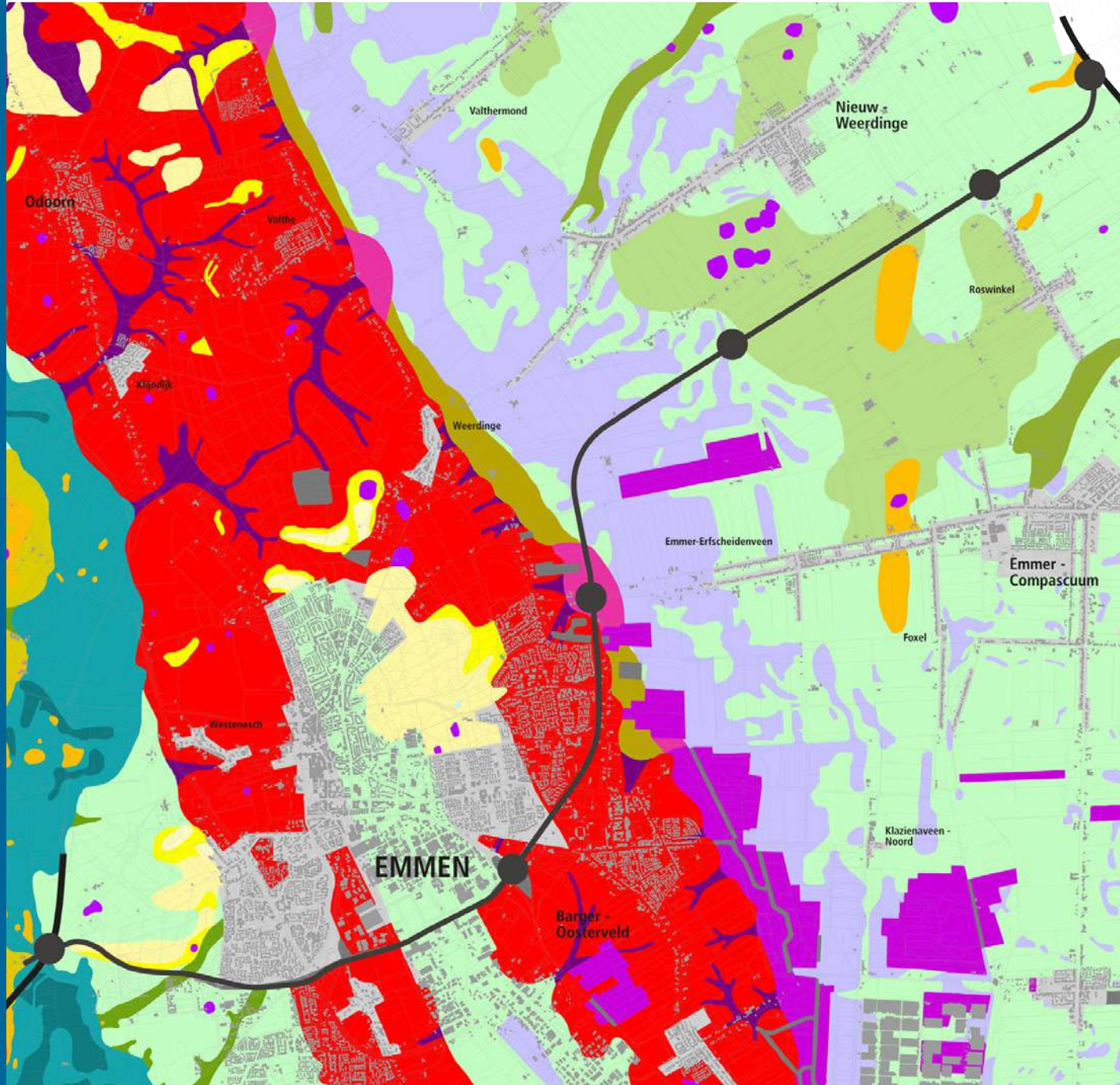
De ambitie is het opwaarderen van de Rondweg door de stroomfunctie te verbeteren (ongelijkvloerse kruisingen) en onderzoek te doen naar de verbeteropties van de Hondsrugweg.

Voor de opwaardering van de N391 heeft de gemeente Emmen een aantal uitgangspunten geformuleerd. Bij het opstellen van de landschapsvisie zijn deze uitgangspunten als vertrekpunt gehanteerd:

- Het ruimtelijke kader voor de Rondweg wordt gevormd in de op te stellen landschapsvisie N391. Deze landschapsvisie is een initiatief van de provincie Drenthe waarin de gemeentelijke uitgangspunten integraal zijn opgenomen;
- Landschappelijke waarden zoals 'zichtlijnen', 'openheid', 'steilrand' en 'lintdorp', zoals deze zijn opgenomen in de door de gemeente vastgestelde Ruimtelijke Waardenkaart, zijn richtinggevend;
- Bij het ontwerpen van de kruispuntoplossingen wordt gestreefd naar het behouden, versterken, zonodig herstellen van bestaande kwaliteiten en mogelijk toevoegen van nieuwe kwaliteiten aan het landschap;
- Bij de reconstructie van de kruispunten en opwaardering van de N391/Rondweg Emmen wordt rekening gehouden met de mogelijkheden en kansen voor berging van het stedelijke water in het beekdal en in het kanalen en wijkenstelsel. Dit geldt ook voor

compensatieopgaven;

- Handhaving van de groene uitstraling ("Parkway") van de Rondweg Emmen. Hierbij is de bestaande brede middenberm (in de huidige situatie grotendeels ca. 9,0 m) van essentiële waarde voor de beleving van de weg en de stad;
- In de landschapsvisie N391 wordt nader ingegaan op welke wijze de bestaande groenelementen langs de Rondweg en ter plaatse van het Noordbargerbos en de Emmerschans kunnen worden versterkt.



Studiegebied N391 Geomorfologie

Legenda

- Tracé N391
- Bebouwing
- Antropogeen
- Dalvormige laagte met veen
- Dalvormige laagte zonder veen
- Beekdal met veen
- Beekdal zonder veen
- Overstromingsvlakte met veen
- Overstromingsvlakte zonder veen
- Beekdalglooiing
- Dekzandvlakte
- Dekzandrug
- Dekzandwelling
- Dekzandlaagte
- Stuifzandvlakte
- Stuifduin
- Stuifzandwelling
- Uitgestoven laagte
- Grondmoreenerug gevormd door landijsstromen
- Gestuwde grondmorene
- Grondmoreenerug of plateau
- Grondmorenewelling
- Grondmorenevlakte
- Smeltwaterdal
- Smeltwaterglooiing
- Smeltwaterrestrug of plateau
- Ronde tot ovale laagte (inclusief pingoruine)
- Daluitspoelingswaaier
- Geïsoleerde smeltwaterheuvel
- Vlakte van smeltwaterafzettingen al dan niet bedekt met dekzand
- Vlakte van smeltwaterafzettingen met gedeformeerde veenbodem
- Vlakte van getijdeafzettingen
- Getijdegeulen
- Hoogveenrest
- Veenvlakte
- Water

Project: Landschapsplan N391

Datum: 11-4-2014

Bestandslocatie:

S: I:\TP\Cartografie\User\Alle\Productgroepen\RO\N391\Geomorfologische kaart

Schaal 1:50.000

0 500 1.000 1.500 2.000
Meters

sectie GIS en Cartografie, provincie Drenthe

© Topografische ondergrond Kadaster, Apeldoorn 2010





4. ANALYSE

4.1 Aardkundige ondergrond

De basis van het landschap is lang geleden gelegd tijdens de ijstijden (Pleistoceen). Opdringend landijs uit Scandinavië voerde ruw materiaal met zich mee (de grondmorene) dat de basis vormde van het Drents Plateau en de Hondsrug. In warmere perioden vormden zich vanuit deze hogere gebieden beekdalen die het smeltwater naar de lagere gebieden afvoerden. Tijdens een nieuwe langdurige periode van vorst, waarin het landijs niet ons land bereikte, had de wind vrij spel en erodeerde de beekdalen verder uit. In deze periode is onder andere het brede beekdal van de Hunze ontstaan. Door de wind werden grote hoeveelheden zand verplaatst. Deze dekzanden vormden plaatselijk zandruggen die als hogere welvingen in het landschap aanwezig waren.

Na de ijstijden brak er een langdurig warmere periode aan, het Holoceen. Door het warmere klimaat, de zeespiegelstijging en het stagneren van water, vond er op grote schaal veengroei plaats in de lagere delen van het gebied. Ten zuiden en oosten van Emmen ontstond zo een zeer uitgestrekt hoogveengebied dat onderdeel uitmaakte van het Bourtangerveen. Het veen was nat, sompig en zeer slecht toegankelijk.

Op de hogere delen – het Drents Plateau en de Hondsrug – breidde het fijnmazige beekstelsel zich verder uit. Grote bosgebieden kwamen tot ontwikkeling.

Deze oerprocessen vormden uiteindelijk een basis waarop zich geleidelijk de mens vestigde. Een basis met aan de ene kant de hogere droge gronden van het Drents Plateau en de Hondsrug en aan de andere kant de lagere natte hoogveengebieden.

Cultuurlandschap

Legenda

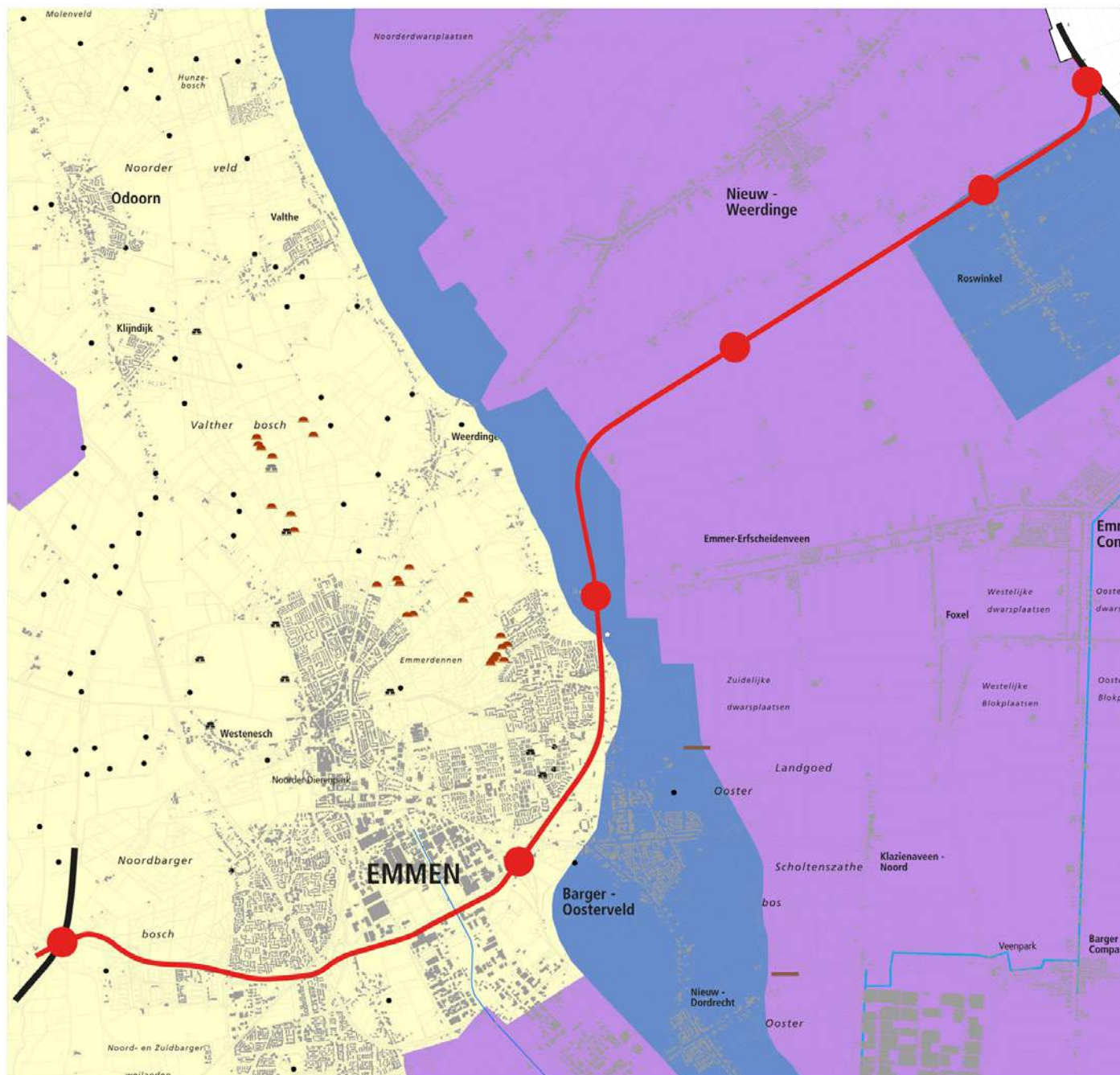
— Tracé N391

Archeologisch monument, beschermd

-  grafheuvel, grafveld, begraafing
-  hunebed
-  resten van veenwegen
-  schans
-  sporen van hunebed D37A
-  Archeologisch object (belangrijk)

Landschapstype

-  esdorpen
-  wegdorpen van de veenrandontginningen
-  veenkoloniën



Project: Landschapsplan N391

Datum: 11-04-2014

Bestandslocatie:
S:\DTP\Cartografie\User\AlleProductgroepen\RO\N391\Cultuurlandschap

Schaal 1:50.000

0 500 1.000 1.500 2.000
Meters

sectie GIS en Cartografie, provincie Drenthe
©Topografische ondergrond Kadaster, Apeldoorn 2010



4.2 Landschapstypen (cultuurlandschappen)

Het esdorpenlandschap

Zo rond 4000 voor Christus vond de eerste menselijke bewoning plaats in het gebied. Aanvankelijk waren het jagers en verzamelaars die op de hogere zandgronden leefden van de jacht. Van permanente bewoning was nog geen sprake. Geleidelijk aan kwamen de eerste vormen van akkerbouw tot ontwikkeling. Eerst – in de ijzertijd – de zogenaamde Celtic Fields die zich veel later – in de Middeleeuwen – zouden ontwikkelen tot een landbouwsysteem. Deze zogenaamde potstalcultuur van (brink)dorpen, essen en velden zijn nu nog beeldbepalend in Drenthe: het esdorpenlandschap.

Het esdorpenlandschap is gevarieerd, kleinschalig en afwisselend. De hogere gronden van essen en zandruggen worden afgewisseld door lagere beekdalen die zich al kronkelend een weg banen door het landschap. Bossen worden afgewisseld door landbouwgebieden. De akkers zijn van oudsher op de essen naast de dorpen gepositioneerd. Hooi- en weilanden liggen langs de beken. De structuur van het gebied is daardoor fijnmazig en is organisch van opzet: kronkelende wegen verbinden de dorpen met het omliggende landschap.

Randveenontginningslandschap

Hoe anders is het beeld in voormalige hoogveengebieden. Lang was dit gebied ontoegankelijk en onbruikbaar. Het veen was nat en ongeschikt voor landbouwkundig gebruik. Maar op de randen met de hogere zandgronden begon men in de 16e eeuw geleidelijk met de ontginning van het veen. Aanvankelijk hadden deze verveningen een individueel en kleinschalig karakter, de zogenaamde randveenontginningen. Ook vanuit de hogere zandrug van Roswinkel is een dergelijk randveengebied ontstaan.

Kenmerkend voor de randveenontginning is de opstreckende verka-

veling van kavels met verschillende breedte en diepte. Aan de einden van de ontginning was sprake van een rafelige rand. Deze rafelige rand is vaak nu ook nog zichtbaar in het landschap.

Veenkoloniaal landschap

Hadden de vervening aanvankelijk een individueel en tamelijk ongeorganiseerd karakter, vanaf de 19e eeuw begon men met de ontginning van het veen op grote en georganiseerde schaal. Commerciële maatschappijen namen de ontginning ter hand. Er werden wijken en kanalen gegraven om het gewonnen veen af te voeren en het gebied werd via een rechtlijnig en meetkundig systeem ontwikkeld. Zo ontstond het veenkoloniaal landschap van zuidoost Drenthe.

Het veenkoloniaal landschap kenmerkt zich door de rationele, groot-schalige en weidse opzet. Anders dan het esdorpenlandschap overheerst hier de ruimte, de rechtlijnigheid en het haast monumentale karakter van het gebied. Lange lijnen van wijken en vaarten en van rechtlijnige dorpen geven dit gebied haar specifieke gezicht. Verre zichtlijnen en openheid zijn beeldbepalend.

Wonen, werken en infrastructuur

Legenda

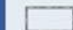
 Stedelijk gebied

Bedrijventerreinen.


- 1 Waanderveld
- 2 Businesspark Eigenhaard
- 3 Emmtec
- 4 Bargemeer
- 5 Businesspark Meerdijk

 Tracé N391


 Hoogspanningsleiding

 Gemeente grens

 Provinciale weg

 Hoofdweg

 Waterloop

 Spoorweg

 Kern



Project: Landschapsplan N391
Datum: 11-04-2014
Bestandslocatie: S:\DTP\Cartografie\User\AlleProductgroepen\RO\N391\Wonen_werken en infrastruct.
Schaal 1:50.000
0 500 1.000 1.500 2.000 Meters
sectie GIS en Cartografie, provincie Drenthe
©Topografische ondergrond Kadaster, Apeldoorn 2010



4.3 Wonen, werken en infrastructuur

In de hiervoor beschreven landschapstypen – de cultuurlandschapen – is het menselijk handelen veelal geënt op de karakteristieken van het aanwezige landschap. In de loop van de vorige eeuw – met de sterke toename van bevolking – kwamen er echter ook ontwikkelingen op gang die veel minder hun basis hadden in het bestaande landschap. Deze ontwikkelingen, grotere stads- en dorpsuitbreidingen, infrastructuur en hoogspanningsleidingen liggen min of meer los van de ondergrond.

Een goed voorbeeld hiervan is de hoogspanningsleiding ten noordoosten van Emmen die als een rechte lijn los van het onderliggende patroon zijn weg baant door het landschap. Ook de grotere naoorlogse uitbreidingen, industrie en bedrijventerreinen van Emmen kunnen voor een deel los gezien worden van de ondergrond. Zij vormen zich als een zelfstandig patroon van wegen en bebouwing. Vaak is het patroon gebaseerd op een stedenbouwkundig principe uit die tijd en opgehangen aan de grote infrastructuur.

Een ander fenomeen dat zich veelal los van de ondergrond heeft ontwikkeld is de grotere infrastructuur. In het gebied hebben de N391, N34, N862, N366 en de Rondweg zich veelal geordend via een eigen patroon. De infrastructuur vormt een aparte laag in het landschap.

In het veenkoloniale landschap voegt de N391 zich gedeeltelijk in het landschappelijk patroon van de omgeving. De lange rechtstanden volgen het patroon van het veenkoloniale landschap, maar liggen tussen de hoofdontginningsassen. Van een duidelijk (functionele en ruimtelijke) verweving met het landschap is geen sprake: slechts bij de aansluitingen is er een (functionele) koppeling met het onderliggende landschap. De N391 ligt hier dan ook tamelijk autonoom in het landschap.

In de stad heeft de Rondweg een ordenende werking op de stedelijke omgeving. Woonwijken en bedrijventerrein voegen zich – al dan niet prominent – aan de weg. Hier heeft de weg dus een voegend karakter: de stedelijke omgeving reageert op de aanwezigheid van de weg. Weg en omgeving zijn veel meer verweven. Van een autonoom karakter is hier geen sprake.

De stad Emmen




Emmen is ontstaan uit een aantal esdorpen en groeit aaneen tot één stad vanaf het einde van de 19de eeuw tijdens de grote veenontginningen van het achterland. De grote groei vindt echter plaats na 1945, na de aanwijzing tot ontwikkelingsregio. Zo wordt Emmen een naoorlogse, geplande stad rondom een kleine oude kern met kerk en brink. De stadsuitleg is in zijn geheel gepland volgens het heersende principe van functiescheiding, het na-oorlogse planningsdenken: wonen, werken en recreëren worden in aparte, grote eenheden ondergebracht, waarbij de wegenstructuur als verdelend systeem een belangrijke plaats inneemt in het ontwerp.

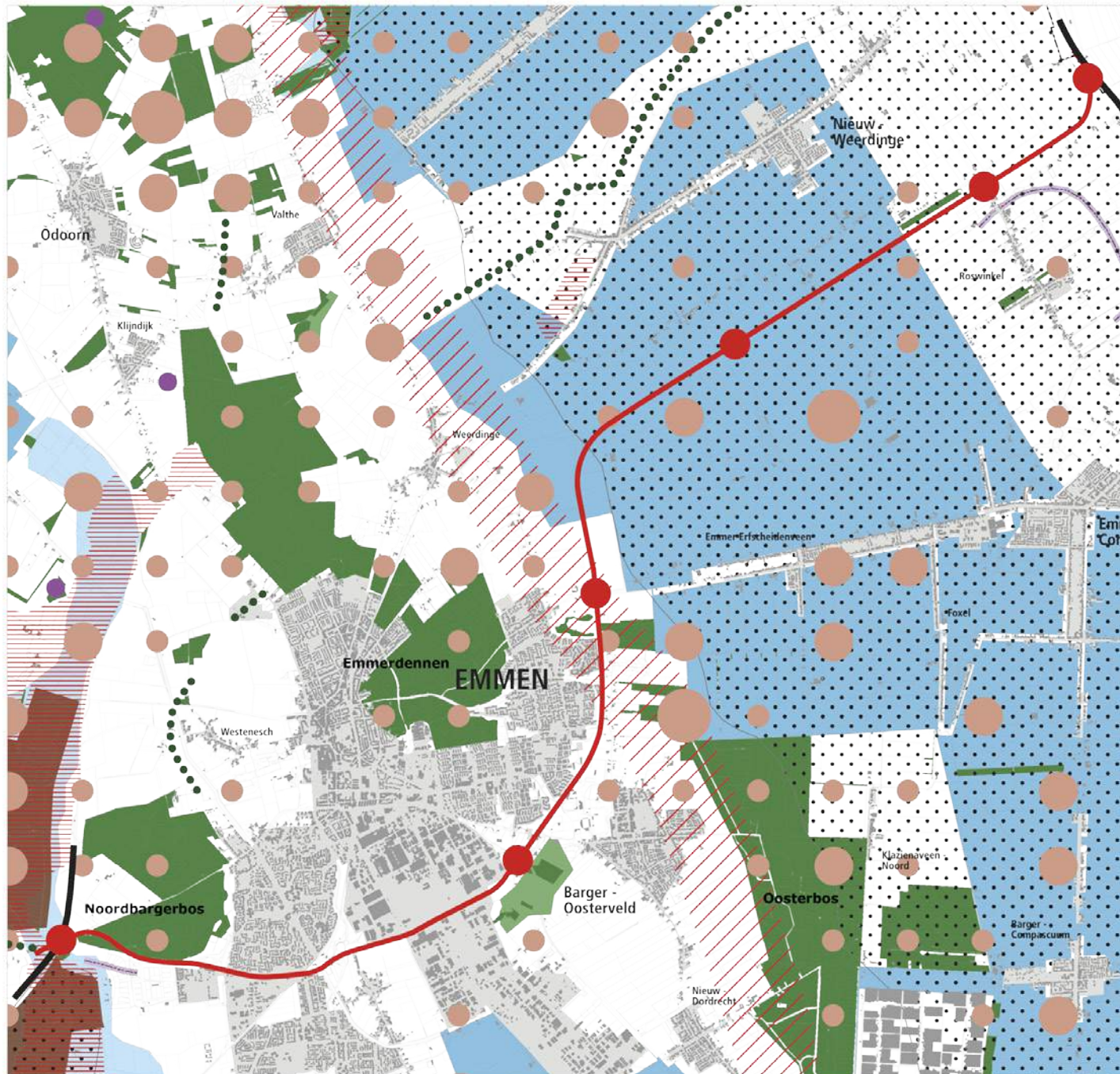
Natuurwaarden

Legenda

-  Tracé N391
-  Ecologische verbinding via bosjes en houtwallen
-  Gebied met botanische waarden in sloten
-  Bos- en natuurgebied (niet limitatief)
-  Gebied met waarden voor ganzen, zwanen en steltlopers
-  Gradientrijke overgangen op grond van minder duidelijke indicaties (potentieel van belang)
-  Ven/veentje
-  Gebied met wijken
-  Gebied met bosjes en houtwallen
-  Locatie territorium van weidevogel
-  Macro-gradienten langs de rand van het Drentse Plateau
-  Beekdal

Ree max. aantal per km

-  1 - 4
-  4 - 12
-  12 - 42



Project: Landschapsplan N391
Datum: 14-04-2014
Bestandslocatie: S:\DTP\Cartografie\User\Alle\Productgroepen\RON\N391\0 Natuurwaarden
Schaal 1:50.000
0 500 1.000 1.500 2.000 Meters
sectie GIS en Cartografie, provincie Drenthe
© Topografische ondergrond Kadaster, Apeldoorn 2010



4.4 Natuurwaarden

De belangrijkste natuurgebieden van Drenthe behoren tot het (voormalige) netwerk van de Ecologische Hoofdstructuur. In het gedeelte van Drenthe waarin de N391 zich bevindt, is de Ecologische Hoofdstructuur beperkt aanwezig. Het concentreert zich in de grotere boscomplexen van het Oosterbos, Noorbargerbos en de Emmerdennen. Ook het gebied van de Emmerschans behoort tot de EHS.

Buiten de grotere natuurgebieden vervult een fijnmazig netwerk van natuur het ecologisch functioneren van het gebied. Kleinere boselementen, houtwallen, slootkanten en andere kleinere natuurelementen vormen een netwerk waarin de natuurlijke kwaliteiten van het gebied tot uitdrukking komen. In het stedelijk gebied rondom de Rondweg herbergt het groen tal van plaatselijke natuurwaarden.

In het veenkoloniale deel van de N391 bestaat het landschap hoofdzakelijk uit agrarisch gebied. Hoewel het gebied primair een agrarische functie heeft, biedt het gebied ook plek aan talrijke soorten en vormt de basis voor een hoge biodiversiteit. Allereerst in de kleinere bosgebieden die her en der in het gebied te vinden zijn. Daarnaast is de grote openheid van het gebied aantrekkelijk voor ganzen, zwanen en steltlopers en bieden de wijken en kanalen plaats voor planten en dieren die onder natte en vochtige omstandigheden gedijen.

Het relatief kleinschalig en besloten karakter van Roswinkel met sloten en houtsingels biedt plek aan andere vogel- en zoogdieren die gebonden zijn aan dit kleinschalige cultuurlandschap.

De overgang van de Hondsrug naar het open en lager gelegen veenkoloniaal gebied levert specifieke abiotische omstandigheden in de vorm van kwelwater. Hier groeien bijzondere kwelminnende soorten.

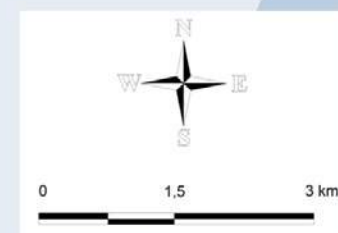
Tot slot draagt de N391 zelf ook bij aan de natuurwaarden in het gebied. De tamelijk natte natuurbouwstrook - de aanvankelijk bedoeld was ter reservering voor de verdubbeling van de N391 - met hier en daar moeras en plas-dras overgangen met riet en schraalgraslanden herbergt kleine zoogdieren, amfibieën en reptielen. Door de aantakking van deze natuurbouwstrook op de slootkanten en akkerranden van de agrarische omgeving draagt de natuurbouwstrook bij aan het fijnmazig ecologisch netwerk.

Overigens moet daarbij aangetekend worden dat de N391 zelf als infrastructureel object ook een barrierewerking en een doorsnijding vormt voor het ecologisch functioneren van het landschap.

GEMEENTE EMMEN

Archeologische Verwachtingskaart

- Beschermd
- Waarde 1
- Waarde 2
- Waarde 3
- Waarde 4
- Lage verwachting
- Geen waarde of verwachting



Project: Landschapsplan N391

Datum:

Bestandslocatie:

Schaal 1:50.000
0 500 1.000 1.500 2.000 meters
sectie GIS en Cartografie, provincie Drenthe
©Topografische ondergrond Kadaster, Apeldoorn 2010



4.5 Cultuurhistorie en archeologie

In het gebied van de N391 bevinden zich enkele belangrijke cultuurhistorische en archeologische waarden (Een groot deel van de N391 valt onder het Geopark de Hondsrug). Sommige relictten bevinden zich aan het aardoppervlak en zijn zichtbaar, andere zijn verborgen onder de grond en daardoor niet zichtbaar.

Hunnebedden en Grafheuvels: Op de hogere zandgronden van het Drents Plateau komen verspreid prehistorische grafrelictten voor.

Veendijken: bij de Randveenontginningen werden deze dijkes aangelegd om de uitstroom van zuur naar zoetwater te voorkomen. Tevens deden deze dijken dienst als paden.

Veenwegen: Hoewel het Bourtangerveen eeuwen lang voor de mens nauwelijks toegankelijk gebied was, zijn er toch sporen van activiteiten te vinden. Aan de randen van het veengebied zijn sinds de Steentijd tot in de Middeleeuwen offers gebracht aan het bovennatuurlijke. Daarnaast werden er vanaf de Hondsrug wegen het veen in gelegd, meestal waren deze van hout of van veldkeien. Een klein aantal daarvan is nog in de bodem bewaard gebleven in achtergebleven veenrestanten, zoals bij het Oostersbos bij Klazienaveen.

Schansen: Emmerschans en de schans bij Roswinkel. In de tijd dat het veen nog een ontoegankelijke en uitgestrekt gebied vormde, voerden slechts enkele wegen door het veen. De hogere zandgronden konden daardoor makkelijk verdedigd worden door de aanleg van een aantal zogenaamde schansen, verdedigingswerken aan de rand van bewoond gebied. De Emmerschans is thans nog zichtbaar in het landschap. De schans Roswinkel is verloren gegaan en een aantal jaren geleden als kunstobject en ontmoetingsplek herontwikkeld.

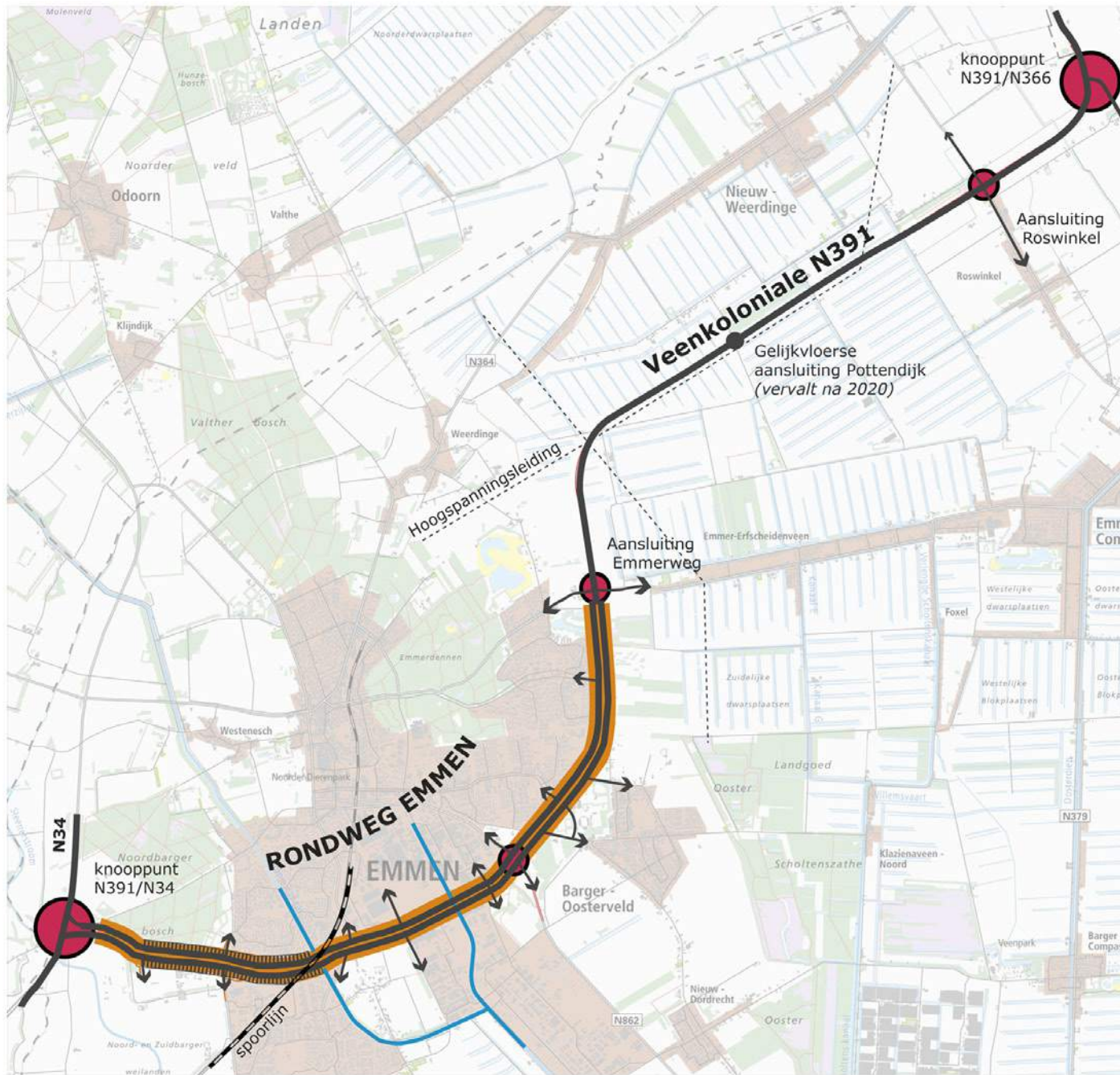
Wederopbouw wijken Emmen: De wijken Angelslo en Emmermeer zijn woonwijken uit de Wederopbouw en vallen onder het stedenbouwkundige erfgoed van nationaal belang.



Historische kaart (1638) met veendijken



Foto van een opgraving van een veenweg bij Valtherbrug



FUNCTIONEEL ASPECT N391

-  N391: veenkoloniaal
-  N391: Rondweg Emmen
-  Verdiepte ligging Rondweg
-  Knooppunt
-  Ongelijkvloerse aansluiting

Project: Landschapsplan N391

Datum:


Bestandslocatie:

Schaal 1:50.000

0 500 1.000 1.500 2.000 Meters

sectie GIS en Cartografie, provincie Drenthe

©Topografische ondergrond Kadaster, Apeldoorn 2010



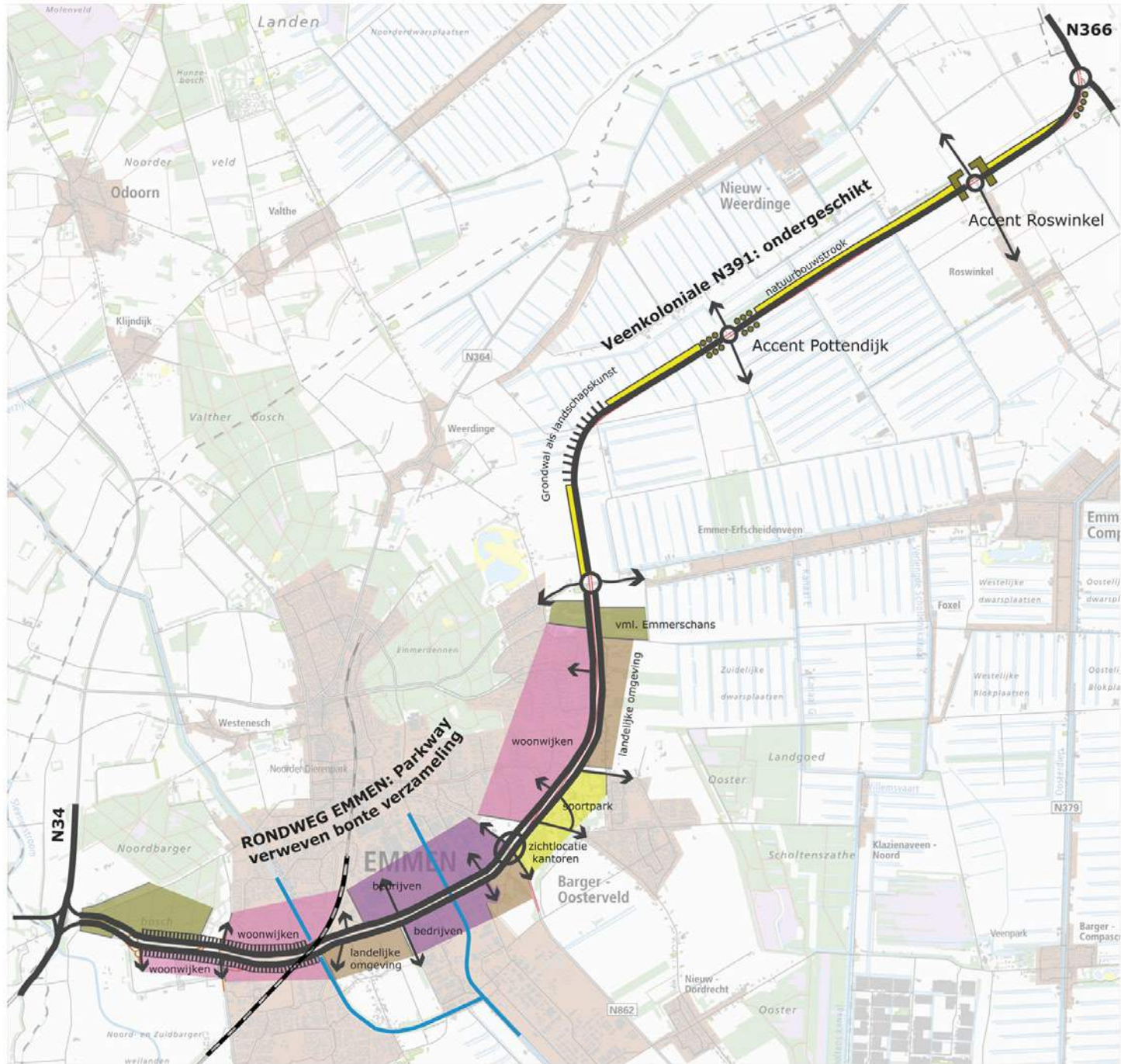


4.6 Het functionele aspect van de N391

De N391 is onderdeel van het provinciale wegennet en vormt daarin een belangrijke verbindingroute tussen Zuid-Oost Drenthe en Zuid-Oost Groningen en verbindt deze beide gebieden met Duitsland via de N366. De N391 vormt tevens een goede verbinding tussen deze regio en de rest van het land via de N34 en de A37. Het is voor de regio van belang dat de bereikbaarheid verbetert en daarmee de economische bedrijvigheid een impuls kan krijgen.

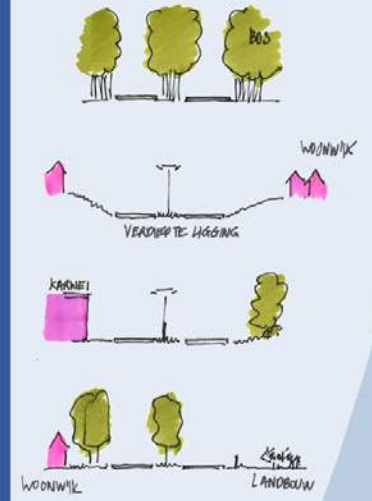
Naast een interprovinciale doorgaande verbinding vormt de N391 in de gedaante van de Rondweg een belangrijke toegangsfunctie voor de stad Emmen. Aanliggende wijken en bedrijventerreinen worden direct ontsloten en vanaf de Rondweg gaat een aantal belangrijke wegen de stad in. Verderop – in het veenkoloniale landschap – vervult de N391 een toegangsfunctie voor de dorpen Emmercompascuum en Roswinkel/Nieuw-Weerdinge.

Voor landbouwkundig verkeer is de Rondweg toegankelijk. Het gedeelte ten noorden van de rotonde Emmerweg is echter niet toegankelijk voor landbouwverkeer.



VISUEEL RUIMTELIJK

Rondweg Emmen:
 Bonte verzameling van bebouwing en groene vaak parkachtige omgeving
 Dynamisch, afwisselend
 Constante brede middenberm



Veenkoloniale N391:
 Open wegbeeld, ondergeschikt
 Natuurbouwstrook is beeldbepalend



Project: Landschapsplan N391
 Datum:
 Bestandslocatie:

Schaal 1:50.000
 0 500 1.000 1.500 2.000
 Meters

sectie GIS en Cartografie, provincie Drenthe
 ©Topografische ondergrond Kadaster, Apeldoorn 2010

4.7 De ruimtelijke verschijningsvorm van de weg

Bij het visueel ruimtelijk aspect gaat het om de verschijningsvorm van de weg zelf en de directe omgeving. Het geeft het karakter van de weg weer en de wijze waarop de weg zich manifesteert in het landschap.

In grote lijnen heeft de N391 twee gezichten. Het eerste is die van een stedelijke rondweg in de dynamische omgeving van de stad Emmen. Het andere is die van een ingetogen weg in de weidsheid van het veenkoloniaal landschap. Beide weggedeeltes hebben hun eigen specifieke gezicht.

De stedelijke N391: de bonte verzameling van de Rondweg Emmen
In de stedelijke dynamiek van Emmen manifesteert de N391 zich op hoofdlijnen als een continu karakteristiek wegprofiel: gescheiden rijbanen met ertussen een brede middenberm. De stedelijke omgeving drapeert zich om de weg heen met wisselende impact. Het is een bonte verzameling van bedrijventerreinen, woonwijken, een sportpark, een stadion, volkstuinen, stukjes landelijke omgeving en bos. Weg en stedelijke omgeving vormen samen het karakter van de Rondweg Emmen, waarin vooral het groene informele karakter de boventoon voert. De karakteristiek "Parkway" is hier zeker op zijn plaats. De weg en de stedelijke omgeving zijn met elkaar verweven.

In deze bonte verzameling vormt de weg zelf een tamelijk continu

profiel. Zoals gezegd vormen hierin de gescheiden rijbanen en brede middenberm belangrijke ingrediënten. In het horizontale vlak wisselt de weg van hoogte. Veelal ligt de weg op maaiveld, maar er is ook een gedeelte waar de weg ingegraven ligt en omgeven wordt door grondwallen. Hier is de direct visuele relatie met de stedelijke omgeving minder prominent.

Aan de westkant heeft de Rondweg een directe koppeling met de N34. Deze functionele koppeling wordt in de toekomst alleen maar sterker als het opgewaarderd wordt tot knooppunt. Opvallend is dat deze functionele koppeling in ruimtelijke zin niet tot uitdrukking komt: de Rondweg als entree tot Emmen is ruimtelijk niet zichtbaar vanaf de N34. Pas na het Noordbargerbos ervaart de weggebruiker de Rondweg Emmen. In ruimtelijke zin ontbreekt er dus een "adres" aan de N34.

Een belangrijk aandachtspunt vormt de overgang van de Rondweg in veenkoloniale N391. Landschappelijk is hier de overgang van de hoger gelegen Hondsrug (besloten) in het lager en weidse landschap van het veenkoloniaal landschap van groot belang. In de Ruimtelijke Waardenkaart erkent de gemeente Emmen de importantie van deze markante overgang: de open flank van de Hondsrug dienen ruimtelijk herkenbaar te zijn.



In de huidige verschijningsvorm van de Rondweg komt de flank niet duidelijk als open gebied tot uitdrukking en daarmee is de overgang tussen Hondsrug en veengebied niet goed herkenbaar. Ruimtelijk ligt de overgang momenteel bij de rotonde Emmerweg. Tussen de Emerschans en de rotonde staan bomen die de openheid van de flank frustreren. Bij de transformatie van de rotonde tot ongelijkvloerse aansluiting liggen hier mogelijkheden om de overgang - van besloten Hondsrug via een open flank in het open veenkoloniaal gebied - sterker te maken.

De veenkoloniale N391: een eigen gezicht in een weids landschap
Vanaf de huidige rotonde Emmerweg verandert de weg drastisch. De dynamische stedelijke omgeving maakt plaats voor een open en weids landschap. De brede opzet van het wegprofiel – de gescheiden rijbanen met middenberm – maakt plaats voor een enkelbaans autoweg, in de toekomstige situatie iets breder met in het midden een groene verfstreep. Een opvallende verschijning vormt de natuurbouw strook die de weg aan één zijde begeleidt: het geeft karakter aan de weg zonder daarmee een grote inbreuk te doen op het open en weidse landschap. De natuurbouwstrook bestaat overwegend uit korte vegetatie van nat schraalgrasland en moeras. Af en toe steken berken de kop op. Weg en natuurbouwstrook zijn aan elkaar gekoppeld maar ruimtelijk ondergeschikt aan het open veenkoloniaal landschap.

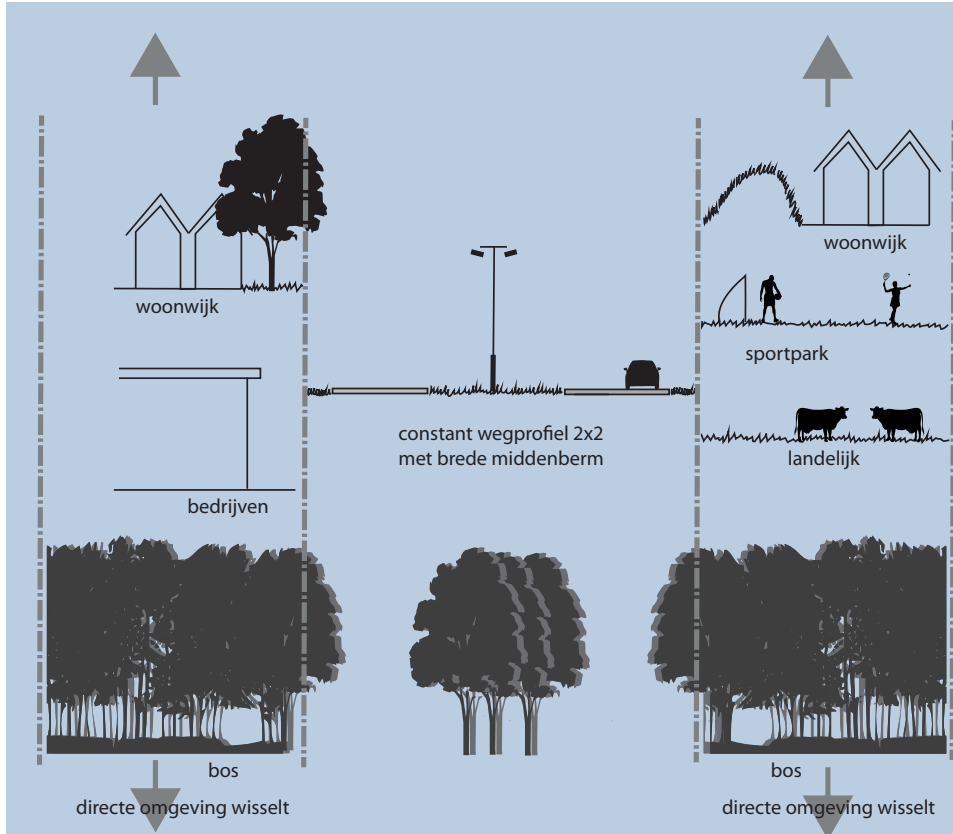
Langs de weg bevinden zich enkele accenten. In de bocht verschijnt een forse grondwal die zich om de hoogspanningsmast positioneert en deze inkadert. Het betreft hier een stukje landschapskunst. De grondwal past qua maat en schaal bij de weg, behoort bij de weg, maar schermt het zicht richting op de oostelijk gelegen Hondsrug af. Met name komende vanaf de richting Ter Apel wordt daardoor het zicht op de Hondsrug voor de automobilist gedeeltelijk ontnomen.

Andere accenten worden gevormd door de kruisingen met het onderliggende lokale wegennet. Bij Pottendijk staat de weg in de Abelen, die in het kader van de verbreding gekapt worden. Overigens wordt deze kruising bij de ombouw pas in 2020 opgeheven. Het andere accent ligt bij de kruising Roswinkel. Hier omkadert een carrévormig bosblok de kruising en geeft ruimtelijke een accent aan het bebouwingslint van Roswinkel dat dwars op de N391 staat.

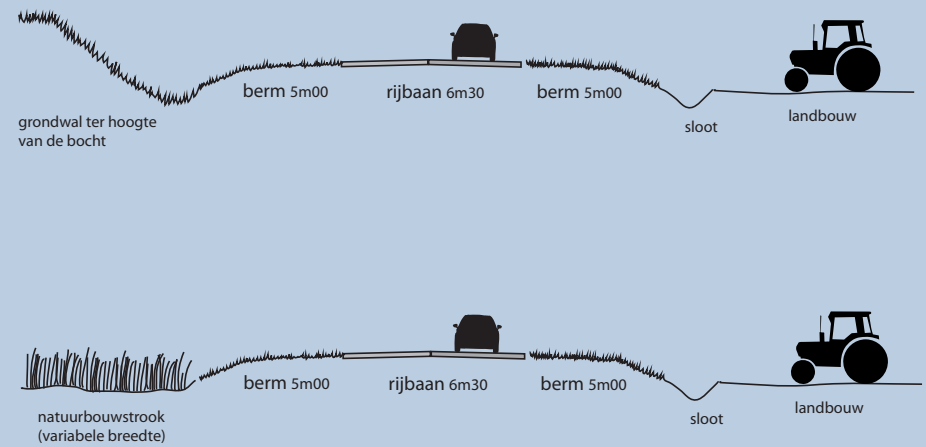
Overgang met de N366

Vanaf Roswinkel richting het oosten versmalt de natuurbouwstrook en gaat geleidelijk over in een relatief smalle grasberm. In de huidige situatie vormt een bomenrij een inleiding tot de rotonde met de N366 – een situatie die na de ombouw drastisch zal veranderen als er een ongelijkvloers knooppunt wordt gerealiseerd. De N366 staat momenteel nog in de laanbomen maar zal na realisatie van het landschapsplan N366 een onbeplant karakter krijgen.





Wegprofiel van de rondweg Emmen met wisselende omgevingen



Huidig wegprofiel van de N366 in het veenkoloniale landschap



5

CONCLUSIES ANALYSE



5. CONCLUSIES UIT DE ANALYSE

Uit de analyse komen de volgende conclusies naar voren:

De N391 is een weg met twee gezichten met elk hun eigen specifieke karakter en verschijningsvorm: het gedeelte van de Rondweg Emmen ligt in het esdorpenlandschap en grotendeels op de Hondsrug. Het gedeelte van Emmerschans tot aan de N366 ligt in het open en grootschalige veenontginningslandschap. Beide gedeeltes geven elk hun gezicht aan de N391.

De Rondweg Emmen kan gekenschetst worden als een 'bonte weg' waar groen, landschap en stedelijke omgeving met elkaar zijn verweven. Het karakteristieke wegprofiel met brede middenberm vormt hierin een constante factor en brengt samenhang. De weg heeft een voegend karakter. Ten behoeve van concrete ingrepen aan de Rondweg is een verdere verdiepingsslag van het ruimtelijke opbouw van de Rondweg noodzakelijk.

De Rondweg Emmen heeft geen duidelijk adres aan de N34. De Rondweg is weliswaar functioneel gekoppeld maar er ontbreekt een ruimtelijke koppeling waardoor de entree tot Emmen als zodanig herkenbaar is.

De ruimtelijke overgang van de Rondweg Emmen in het veenkoloniale landschap via een open flank is momenteel niet goed herkenbaar. Hierdoor is deze belangrijke landschappelijke overgang niet duidelijk afleesbaar in het landschap.

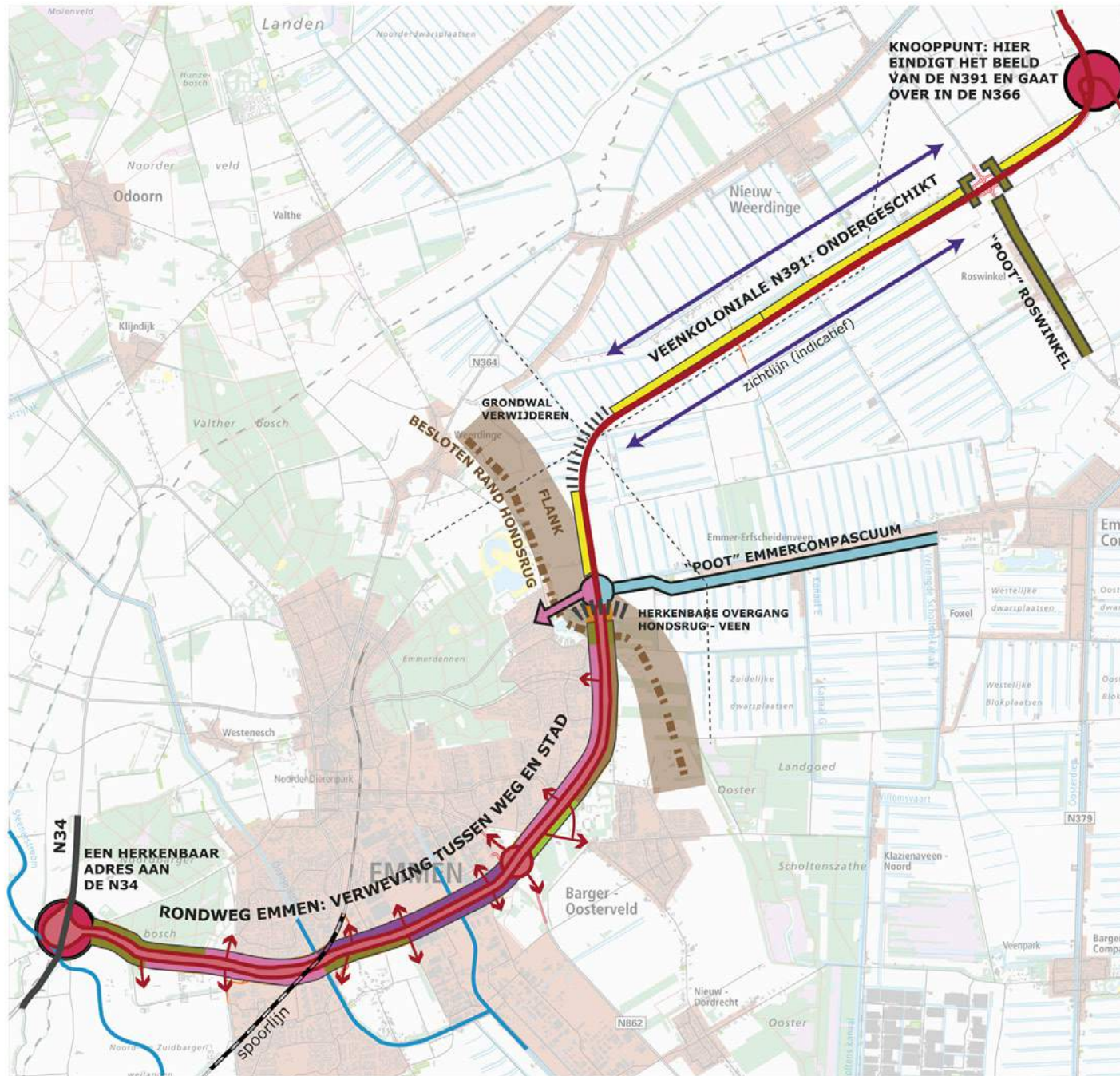
De veenkoloniale N391 wordt begeleid door een brede natuurbouwstrook (reserveringsstrook verbreding) die grotendeels bestaat uit lage begroeiing. Toch is de weg hierdoor ruimtelijk niet dominant aan het open en weidse landschap van de veenkoloniën. De weg respec-

teert hierdoor de weidsheid van het landschap. De weg is een recent element dat zich grotendeels voegt in de structuur van het landschap.

De aarden wal in de bocht van de N391 is aangelegd als landschapskunst die de positie van de hoogspanningsmast een extra accent geeft. Een keerzijde van de wal is dat lange zichtlijnen op de Hondsrug wordt onderbroken en daarmee de leesbaarheid van deze belangrijke landschappelijke drager.

Aansluiting Roswinkel heeft ruimtelijk een sterke koppeling met de lintbebouwing van het dorp. Het bomencarré verankert het lint met de N391. De plek vormt tevens de overgang tussen het grootschalige veenontginningslandschap in het westen en de wat kleinschaliger randveenontginning richting de N366.

De overgang van de N391 in de N366 is momenteel gelegen bij de rotonde. De transformatie tot volwaardig knooppunt biedt kansen om de overgang tussen het veenkoloniale gedeelte van de N391 en het heideontginningsgedeelte van de N366 explicieter vorm te geven. De plek is gelegen midden in de kamer van het veenkoloniale landschap.



VISIE:

Het versterken van de N391 als weg met twee gezichten:

De Rondweg Emmen met een sterke verweving tussen weg en stad...

... en de veenkoloniale N391: een ondergeschikte weg met een eigen gezicht met natuurbouwstrook

Tussen beide weggedeelten een leesbare overgang ter hoogte van de (open) flank.

De "poten" Emmercompascuum en Roswinkel hebben elk hun eigen verankering op de N391

Roswinkel is ruimtelijk vrij expliciet verankerd door een bomencarré

Emmercompascuum krijgt een subtiel verankering rekening houdend met het open karakter en beleving van de flank waarop de aansluiting ligt.

Project: Landschapsplan N391

Datum:

Bestandslocatie:

Schaal 1:50.000
0 500 1.000 1.500 2.000
Meters

sectie GIS en Cartografie, provincie Drenthe

© Topografische ondergrond Kadaster, Apeldoorn 2010



6. RUIMTELIJKE VISIE

Voor de onderbouwing van de visie is zowel gekeken naar de N391 zelf als naar het omliggende landschap. De visie focust zich op de weg als lijn en doet alleen uitspraken over het omliggende landschap als dit voortvloeit uit het versterken van de leesbaarheid van weg en landschap.

De visie doet uitspraken over de gehele N391 dus inclusief Rondweg. De ruimtelijke vertaling van de visie in een aantal basisprofielen en modelmatige schetsen met ontwerpuitgangspunten beperkt zich echter tot die delen waar sprake is van ombouw van de huidige situatie (aansluiting Emmen-west en het gedeelte tussen de aansluiting Emmerweg en de aantakking op de N361).

De kracht van de N391, een weg met twee gezichten, koesteren en versterken

N391: Eén weg, twee gezichten

Het specifieke karakter van de N391 – een weg met twee gezichten – geldt als hoofduitgangspunt voor de visie. Het versterken van deze twee gezichten – de Rondweg Emmen en de veenkoloniale N391 – is daarin leidend.

Verankering in het wegennet

Naast het versterken van beide identiteiten is het ook de verankering van de Rondweg met de N34, de overgang tussen Rondweg en veenkoloniale weg, en de overgang tussen N391 en N366 van belang.

Rondweg Emmen: een bonte mix met een bijzonder profiel

De kracht van de Rondweg Emmen is gelegen in zijn informele, afwisselende en bonte mix van functies die zich aan de weg presenteren. Dit in combinatie met het bijzondere wegprofiel met brede

middenberm geven de Rondweg haar specifieke gezicht. De kracht zit hem niet zozeer in een samenhangend (uniform) ruimtelijk concept voor de gehele weg en omgeving, maar juist in de afwisseling, het informele en daarmee ook het verrassende van de Rondweg: het is een levendige weg.

Deze kracht van de weg moet gekoesterd worden en waar mogelijk versterkt. Essentieel hier zijn de volgende zaken:

- In stand houden van de brede middenberm: de groene draad;
- De afwisseling in de omgeving van de weg: het brede palet aan sferen;
- Het groene karakter van weg en omgeving: informeel en afwisselend van karakter;
- De gezichten van Emmen aan de weg blijven tonen en waar mogelijk versterken: de zichtbare stad.

De aansluiting op de N862 behoeft nadere uitwerking als onderdeel van de Rondweg.

De bonte mix van functies in een parkway-achtige setting geeft de Rondweg zijn gezicht. Dit gevarieerde beeld van een groene stad handhaven en versterken



Langs de Rondweg is de stad zichtbaar

Een herkenbaar adres aan de N34

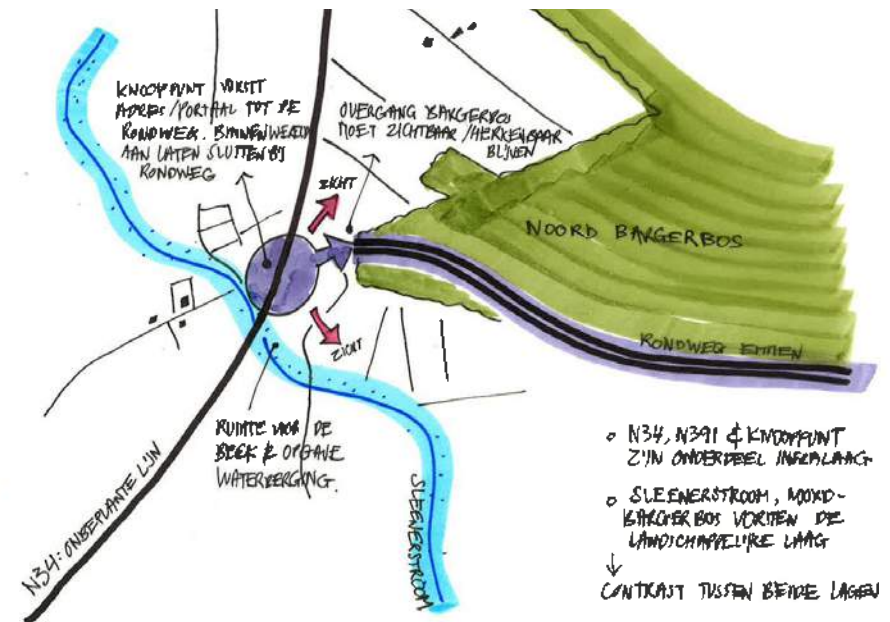
Momenteel ontbreekt een duidelijke ruimtelijke verankering van de Rondweg aan de N34. Daarmee is het adres - de zichtbaarheid en herkenbaarheid - van deze toegang tot de stad Emmen vrij anoniem. De ombouw van de huidige aansluiting tot knooppunt biedt kansen om het adres van Emmen meer gezicht te geven. Dit dient echter op subtiel wijze gedaan te worden om het omliggende landschap van beekdal van de Sleenerstroom en het Noordbargerbos geen geweld aan te doen. Bovendien biedt het kansen om aan te sluiten bij het groene en informele karakter van de Rondweg.

De Rondweg Emmen krijgt een duidelijk en herkenbaar begin: een adres aan de N34

Ontwerpuitgangspunten:

- Het knooppunt een eigen gezicht geven met respect voor het open karakter van het beekdal van de Sleenerstroom en het Bargerbos als belangrijke landschappelijke dragers;
- Het (technisch) ontwerp kan de "beweging" richting Emmen versterken en daarmee al in zijn infrastructurele opzet de entree tot de Rondweg zichtbaar maken;
- Onderscheid tussen de binnenruimte van het knooppunt en de buitenzijde. De binnenzijde laten aansluiten bij de Rondweg zonder aan de openheid van het beekdal en de grens van het Bargerbos af te doen. De buitenzijde open met zicht op het omliggende landschap.
- Mogelijkheden onderzoeken om bij te dragen aan waterberging binnen het beekdal van de Sleenerstroom.

Deze uitgangspunten passen in de visie voor de N34 (Rijkswaterstaat, 1999) die stelt dat de N34 als lijn ondergeschikt is aan het landschap, maar dat knooppunten - als onderdeel van de hoofdinfrastructuur - een eigen ruimtelijk accent kunnen krijgen.



Ontwerpuitgangspunten toekomstig knooppunt met de N34

Een duidelijke en herkenbare overgang tussen Hondsrug en veenkoloniaal landschap

Ter hoogte van de Emmerschans ligt de rand van de Hondsrug en de overgang naar het lager gelegen veenkoloniaal landschap via de flank. De flank is open, het hoogste deel van de rand is juist besloten. Landschappelijk is er dus sprake van een geleidelijke overgang middels de flank, terwijl er ruimtelijk een scherpe overgang zichtbaar is wanneer vanuit de besloten wereld van de Hondsrug de openheid van de flank en het veenkoloniaal landschap beleefbaar is. Dit landschappelijk markante punt dient herkenbaar te zijn in de ruimtelijke verschijningsvorm van de weg.

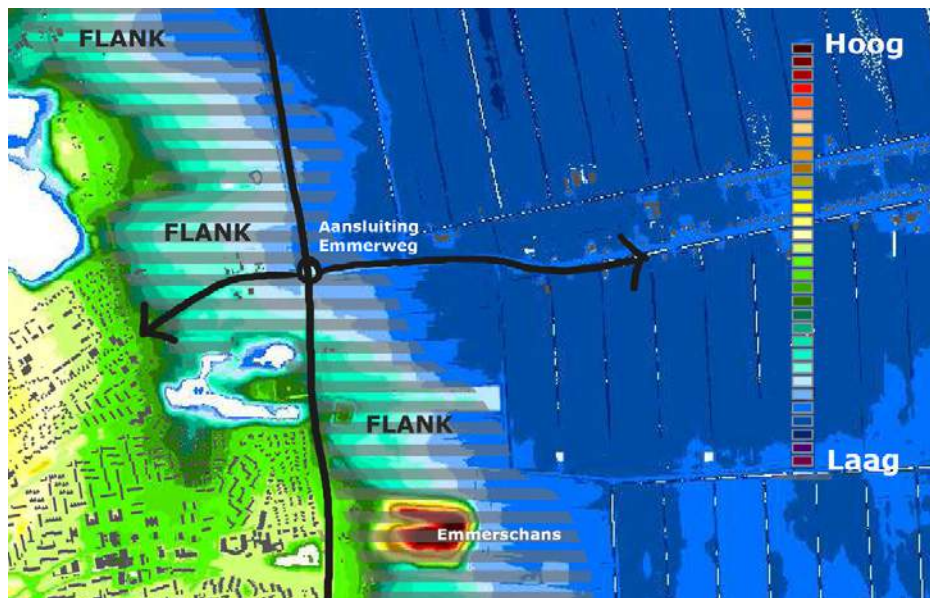
De nieuw te vormen aansluiting ter hoogte van de Emmerweg ligt op de flank en dient in zijn ruimtelijke verschijningsvorm bij te dragen aan de beleving van de overgang. De functionele overgang tussen de Rondweg en veenkoloniaal N391 ligt hier ook.

De flank is essentieel in de beleving van de overgang tussen besloten Hondsrug en open veenkoloniaal landschap

Ontwerpuitgangspunten voor de overgang:

- De N391 ten noorden van (het bos van) de Emmerschans onbeplant en open laten om zo de overgang met het veenkoloniaal landschap maximaal zichtbaar te maken;
- Het herkenbaar houden van de flank van de Hondsrug. Ruimtelijk zo min mogelijk verstoring van de flank. Landschappelijke beplanting in de directe omgeving zo beperkt mogelijk houden.
- Het profiel van de stedelijke N391 hier over laten gaan in het profiel van de landelijke, veenkoloniale N391.

De uitgangspunten voor de aansluiting zelf komen verderop aan de orde.

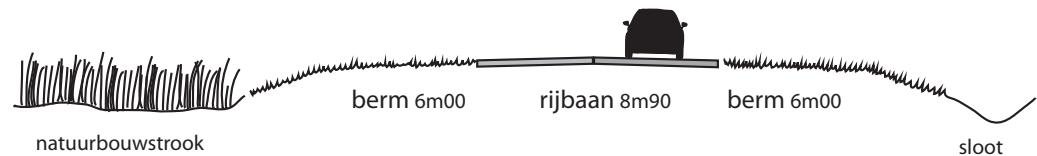


De flank vormt de overgang tussen (besloten) Hondsrug en het open veenkoloniaal landschap

De veenkoloniale N391: ondergeschikt met een eigen gezicht

Met de opwaardering van de N391 tot stroomweg, wordt de ruimte die de rijbaan en de wegbermen innemen fors. De kracht van de weg – de natuurbouwstrook aan één zijde – blijft echter overeind en beeld van de weg bepalen. Daarbij is het van belang dat de beplanting in deze zone laag blijft: dichte en opgaande beplanting zou immers afbreuk doen aan het open karakter van het veenkoloniaal landschap en het zicht op dit landschap vanaf de N391.

De veenkoloniale N391 dient ruimtelijk ondergeschikt te blijven aan het veenkoloniaal landschap



Basisprofiel voor de N391 in het veenkoloniaal landschap. In de bocht maakt de natuurbouwstrook plaats voor een grondwal

Aansluitingen vormen de poten tot het veenkoloniaal gebied

Bij de ombouw blijven er twee verbindingen over met het achterliggende landschap: Emmercompascuum en Roswinkel. In beide gevallen kunnen de aansluitingen opgevat worden als de eindpunten – de functionele koppelstukken – van de lange lijnen ("poten") van het veenkoloniaal landschap. Roswinkel heeft door zijn ligging op een zandrug een meer groen en droger karakter. De "poot" van Emmercompascuum loopt landschappelijk niet exact tot aan de aansluiting Emmerweg - die onderdeel is van de flank en de randveenontginning, maar vormt in functioneel opzicht wel een duidelijke verbinding met de aansluiting.

Als lokale toegang tot het veenkoloniale gebied is het zaak dat beide aansluitingen hun eigen accent krijgen. Bij Roswinkel is dit vrij expliciet door het bomencarré dat als het ware een kop vormt op het lint Roswinkel. Het is zaak dat de toekomstige aansluiting zich zo compact en ruimtelijke ingetogen manifesteert binnen dit carré.

De aansluitingen als toegang tot het achterliggende gebied (Roswinkel en Emmercompascum) vormgeven

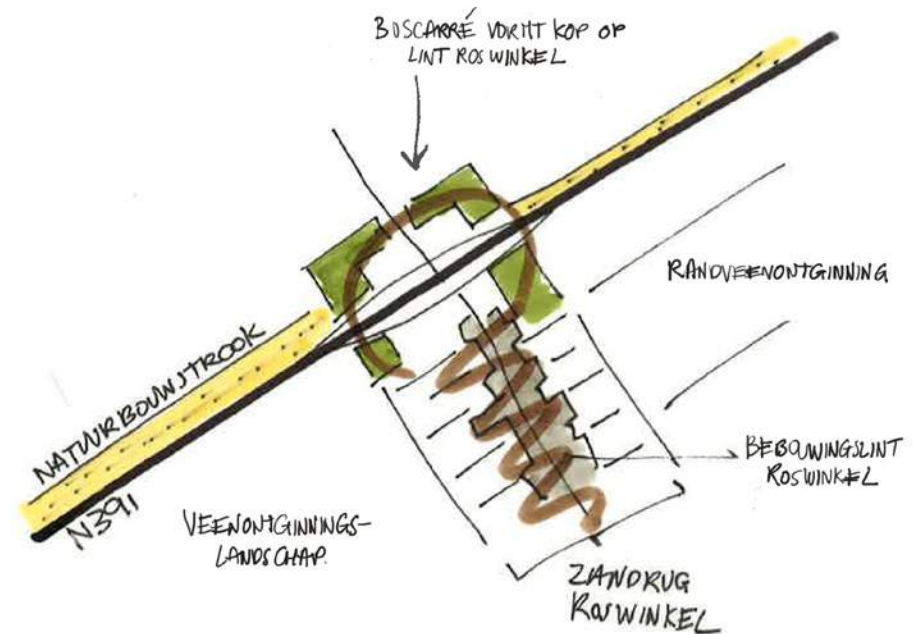
De aansluiting Emmerweg heeft twee kanten: Eén ervan ontsluit het veenkoloniale gebied van Emmercompascum. De andere vormt de entree tot de wijk Emmerhout. In zijn geheel ligt het op de flank van de Hondsrug. Eerder werd al aangegeven dat dit gegeven van grote waarde is en in het ontwerp een rol zou moeten spelen.

Ontwerppuntgangspunten aansluiting Emmerweg:

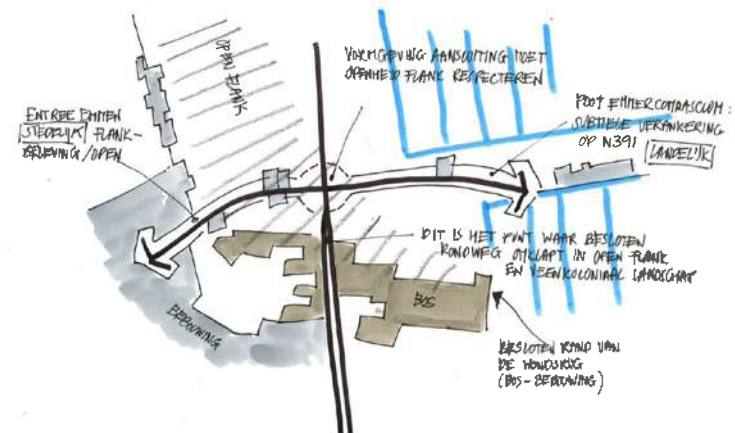
- In het technisch ontwerp zorgvuldig omgaan met ophogingen. Ophogingen zoveel mogelijk zodanig toepassen dat de flankbeleving wordt versterkt;
- Ruimtelijk geen opgaande beplanting toepassen om de openheid van de flank zichtbaar te houden;
- Hoewel de aansluiting één geheel vormt, is het wenselijk om de beide toegangen - die verschillend zijn in aard en ligging - herkenbaar te maken.

De grondwal: landschapskunst in het functionele landschap

Hoewel de grondwal visueel ruimtelijk een barrière vormt in de weidsheid van het veenkoloniale landschap en het zicht op de Hondsrug gedeeltelijk ontnemt, is de grondwal in het verleden met een duidelijke reden aangelegd. De wal markeert het kantelpunt van de hoogspanningsleidingen en is als landschapskunst toegevoegd aan de N391. Bovendien werkt het als bochtbegeleidend element. Het



Ontwerpprincipes voor de toekomstige aansluiting Roswinkel: de huidige ruimtelijke structuur wordt zoveel mogelijk gehandhaafd



Ontwerppuntgangspunten voor toekomstige aansluiting Emmerweg

vormt op die manier een verbeelding van de toen heersende gedachte van de N391 in het veenkoloniale landschap.

Met de blik van nu, wordt er toch wat anders tegen de grondwal aangekeken. De wal beperkt het zicht op de Hondsrug en daarmee doet het afbreuk aan de afleesbaarheid van het landschap. Wanneer mogelijkheden zich aandienen, zou het herstellen van het zicht op de Hondsrug een belangrijke meerwaarde geven in het gebied.

De overgang met de N366 ter hoogte van het knooppunt

Met de ombouw van de N391 wordt de aantakking op de N366 ook aangepakt. Wat nu nog een rotonde is, is straks een ongelijkvloers knooppunt waarbij de N391 als stroomweg in één vloeiende lijn doorloopt in de N366. De N366 richting Duitsland wordt als aftakking vormgegeven.

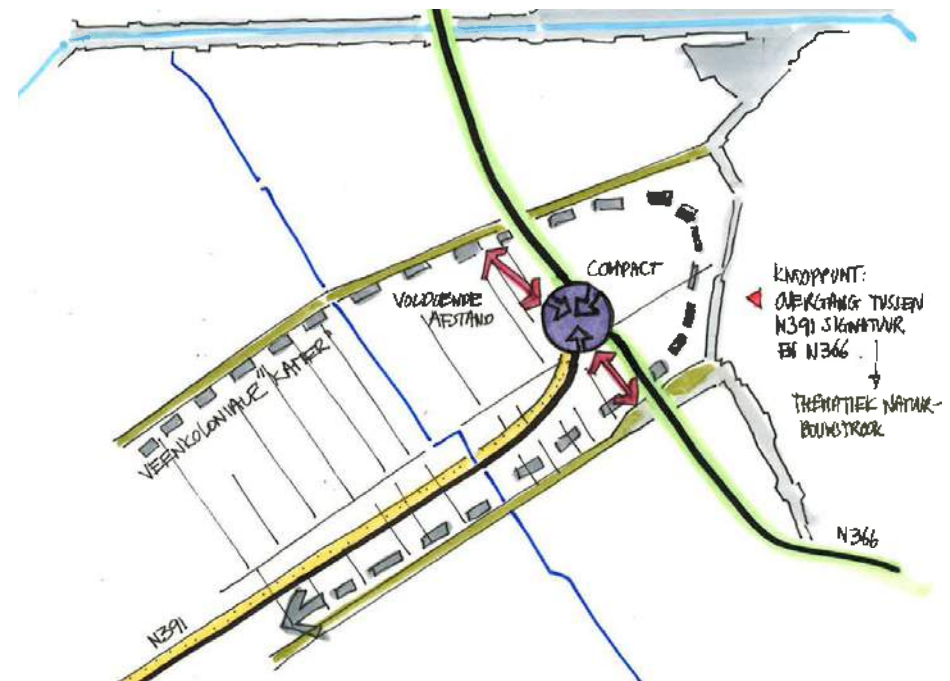
De provincie Groningen heeft voor de N366 een duidelijke visie: een onbeplante weg in het heideontginningslandschap waarbij de dwarsstructuren van het lokale landschap ruimtelijk worden geaccentueerd. De N366 is hier ruimtelijk dus ondergeschikt. Dat geldt ook voor de N391 maar daar voegt de natuurbouwstrook een extra dimensie toe aan de weg.

Het knooppunt krijgt een duidelijke ruimtelijke vormgeving waarbij de aantakking van de natuurbouwstrook een plek moet krijgen.

Het knooppunt ligt midden in één van de "kamers" van het veenkoloniale landschap. Daarbij is het essentieel dat knooppunt - dat onderdeel uitmaakt van de hogere infrastructuur - ruimtelijk los blijft te staan van de wanden van het veenkoloniale, die gekoppeld zijn aan de lokale landschappelijke opbouw. Op die manier blijven beide aspecten van het landschap - de N391/N366 en het veenkoloniale landschap - afleesbaar.

Ontwerputgangspunten voor het knooppunt:

- Een compacte technische vormgeving die voldoende afstand houdt tot de wanden van de veenkoloniale kamer;
- Een eigen vormgeving waarbij de overgang tussen het karakter van de N391 (natuurbouwstrook) en de N366 (een relatief smalle onbeplante weg) tot uitdrukking komt;
- Toepassen van lage vegetatie (gras) zodat er geen concurrentie optreedt met de groene wanden (bomen) van de veenkoloniale kamer: dus geen opgaande beplanting in het knooppunt.



Ontwerputgangspunten voor het toekomstige knooppunt met de N366

Kunstwerken

De ombouw van de N391 omvat ook een aantal kunstwerken (o.a. viaducten) op de plekken waar de huidige aansluitingen getransformeerd worden.

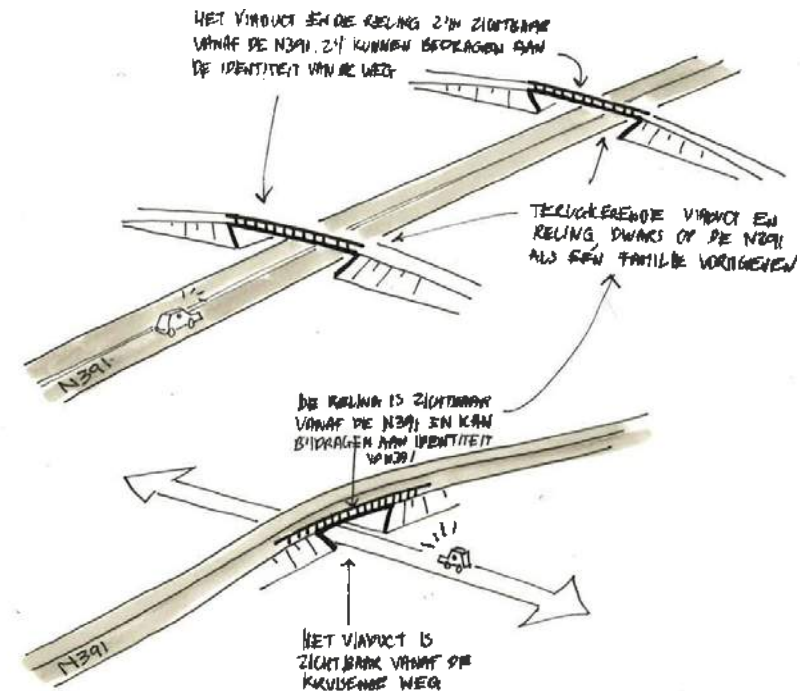
De kunstwerken bieden kansen om het karakter van "de weg met twee gezichten" kracht bij te zetten. Dit houdt in dat in de vormgeving van het viaduct als bouwwerk, elementen aangegrepen kunnen worden om de identiteit van de weg - vanuit het perspectief van de weggebruiker - in het desbetreffende landschap te versterken.

De vormgeving van de viaducten dient het beeld van "de weg met twee gezichten" te versterken

Voor het knooppunt met de N34 geldt als uitgangspunt dat de civiele kunstwerken onderling als één familie moeten worden vormgegeven. Alle behoren als bouwwerk bij deze specifieke plek, het knooppunt tussen N391 - de Rondweg Emmen - en de N34. Samen kunnen ze een rol vervullen in een herkenbare entree tot de stad Emmen.

De andere kunstwerken liggen allen in het veenkoloniale landschap. Algemeen gesproken ligt een viaduct dwars op de rijrichting van de N391 of in het verlengde van de rijrichting. Wanneer het kunstwerk dwars op de N391 staat, is het bouwwerk inclusief reling zichtbaar vanaf de N391. Staat het kunstwerk in het verlengde van de N391 - in het geval dat de kruisende weg eronderdoor gaat - dan is slechts de reling het zichtbare element vanaf de N391.

Voor de bijdrage aan het "gezicht" van de veenkoloniale N391 spelen dus zowel de dwarsgelegen viaducten als de relingen een beeldbepalende rol. Daarbij kunnen de volgende ontwerpuitgangspunten gehanteerd worden:



Schematische weergave van de zichtbaarheid van viaducten

- Bij het knooppunt met de N366 kan een dwarsgeplaatst viaduct als markering van het omslagpunt tussen veenkoloniale N391 en N366 een rol vervullen;
- De reling op de kunstwerken kan op een artistieke manier een verwijzing geven naar het veenkoloniale landschap, bijvoorbeeld door een link te leggen met de turfwinning of de oeroude veenwegen die ooit in het gebied de infrastructuur vormden. Als terugkerend element geeft het herkenbaarheid aan de weg en draagt het bij aan de identiteit van de N391.
- Kunst langs de N391, bijvoorbeeld in de natuurbouwstrook kan eveneens bijdragen aan de identiteit. Een verwijzing naar het voormalige veenlandschap ligt daarbij voor de hand.

Bovenstaande uitgangspunten worden in een verdere planstadium van de N391 uitgewerkt in concrete inrichtingsvoorstellen.

Foto rechter pagina: Ronde Roswinkel



Emmerschans
Weerdinge ←

Emmer
Kompafarm →

Auto



De ruimtelijke visie vormt de basis voor de verdere planuitwerking van de ombouw van de N391 tot stroomweg. Allereerst gaat het hierbij om de ombouw van de trajectdelen die door de provincie Drenthe worden aangepakt - het knooppunt met de N34, de aansluiting met de N862 en het trajectgedeelte Emmerweg tot aan de N366. Daarnaast vormt de visie input voor transformaties aan de Rondweg Emmen die mogelijk in de toekomst aan de orde zijn. De landschapsvisie is onderdeel van het bestemmingsplan.

De visie geeft hiervoor een eerste aanzet die verder uitgewerkt dienen te worden in meer concrete uitgangspunten ter plaatse.

Voor de ingrepen die door de provincie Drenthe worden gedaan worden in 2014-2015 ontwerpplannen gemaakt en inrichtingsplannen opgesteld. De plannen worden in samenspraak met de provincie Groningen, gemeente Emmen en de gemeente Vlagtwedde door middel van werksessies tot stand gebracht.

Deze plannen vormen de basis voor uitvoering en realisatie.

- Omgevingsvisie Drenthe, provincie Drenthe, 2010
- Veelzijdigheid Troef, Structuurvisie Gemeente eMMen 2020, gemeente Emmen 2009
- Modo Udum Modo Sudum, Ruimtelijke Waardenkaart Emmen, Bosch en Slabbers, 2011
- Lanschapsplan Rijksweg 34, Rijkswaterstaat, 1999
- Landschappelijk en Verkeerskundig Ontwerp N366, Bouwheerschap provincie Groningen, 2012

Colofon

Landschapsplan N391

In opdracht van:	Provincie Drenthe
In samenwerking met:	Provincie Groningen Gemeente Emmen Gemeente Vlagtwedde
Tekst:	Dienst Landelijk Gebied
Kaarten:	Provincie Drenthe Dienst Landelijk Gebied
Foto's:	Provincie Drenthe Dienst Landelijk Gebied Google Streetview
Uitgave:	September 2014





Dit is een uitgave van Dienst Landelijk Gebied in opdracht van:

Provincie Drenthe

Dienst Landelijk Gebied werkt vandaag aan het landschap van morgen