

Molenpaal 3 Onstwedde

Landschaps - en inrichtingsplan.

oktober 2011
september 2012
gew. 02-2013

Landschaps - en inrichtingsplan.

Molenpaal 3 Onstwedde

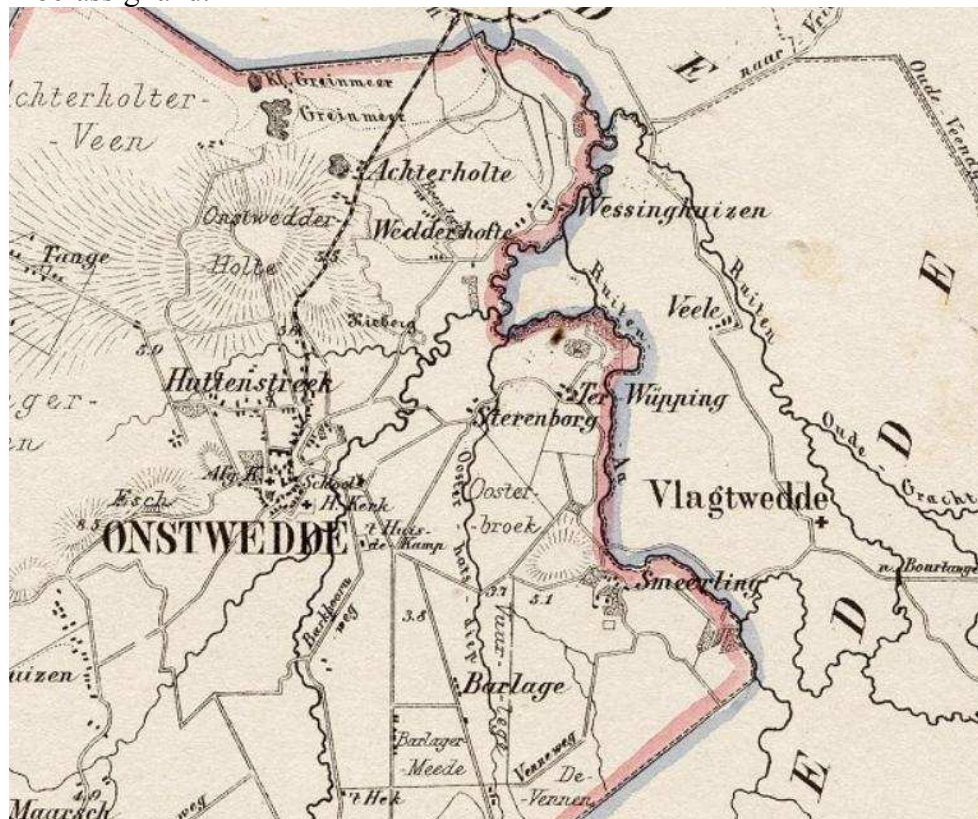
Locatie

De locatie aan de Molenpaal 3 in Onstwedde, waar de camping zal worden gerealiseerd ligt tegen de EHS Stadskanaal aan een onverharde laan. De omgeving is zowel archeologisch als landschappelijk erg waardevol. Een camping in deze omgeving vraagt om een goede ruimtelijke inpassing.

Hieronder volgt een nadere toelichting op het ontwikkelde ruimtelijk ontwerp, zoals dat in overleg met de initiatiefnemer is ontwikkeld.

Nadere toelichting ontwerp

Het landschap rondom de Molenpaal heeft meerdere specifieke kenmerken. Het ligt van oudsher aan de rand van het esdorp Onstwedde op de overgang naar het beekdal van de Mussel Aa (zie figuur a). De Mussel-Aa was aanvankelijk een veenbeek en betekent laag, moerassig land.



Figuur a. fragment ONSTWEDDE Gemeente Atlas van Nederland, J. Kuyper 1865-1870,

Het plangebied grenst aan de oostkant aan de Ecologische Hoofdstructuur. Hier wordt het oude hoevenlandschap door Staatsbosbeheer gereconstrueerd. Het gebied wordt gekenmerkt door rivierduinen, kleine bossen en houtzomen, essen en laag gelegen gronden langs de beken Mussel A en Ruiten Aa en hun voormalige lopen. Aan de noord en oostkant grenst het perceel aan kleinschalige landbouwgronden.

De verkavelingsrichtingen rond een esdorp en in een stroomdal zijn erg willekeurig. Bijna nergens is er sprake van een haakse verkaveling ten opzichte van de weg. Ook langs de Molenpaal is er sprake van verkavelingsrichtingen met een hoekverdraaiing ten opzicht van de

weg. Op de kadastrale kaart (figuur b), is de willekeurige verkavelingsrichting duidelijk zichtbaar.

De grillige verkaveling wordt op vele plaatsen versterkt en beter zichtbaar gemaakt, door beplanting op de perceelsgrenzen. Hierdoor is een coulisselandschap ontstaan. Dit is een halfopen landschap dat door de beplanting en bebouwing het karakter van een toneel met coulissen heeft. De beplantingen bestaan vooral uit houtwallen en heggen.



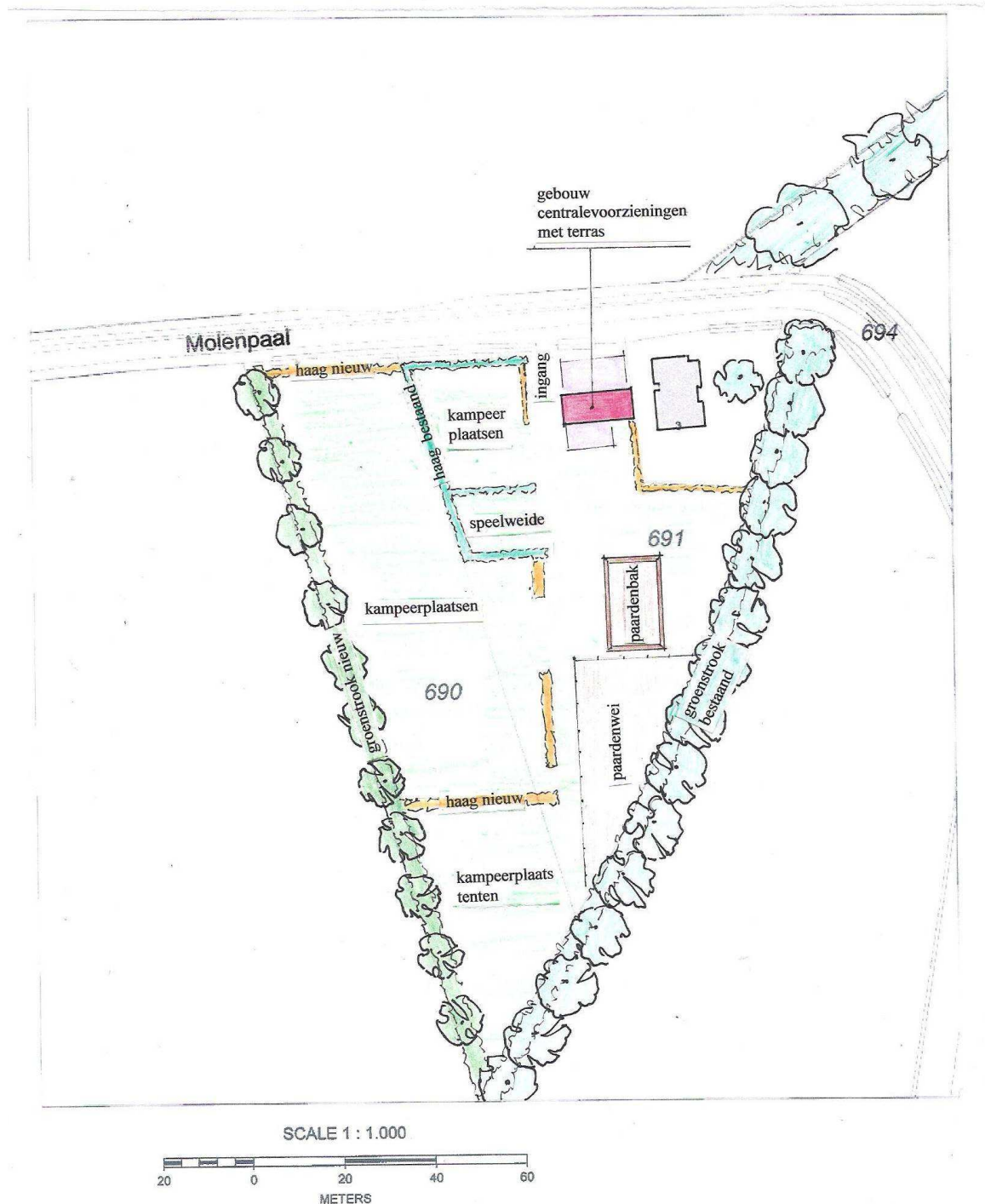
Figuur b. Fragment kadastrale kaart 1935

Op het erf van Molenpaal 3 staat een woonhuis van een redelijke omvang, met een lage goot en een flauwe dakhelling. Haaks op dit woonhuis staat een schuur. Bij het woonhuis en de schuur behoort een grote tuin en een perceel grond, dat als weiland in gebruik is. Aan de oostgrens van het erf is een stevig groen ‘scherm’ als afscheiding van de EHS aangebracht. Dit ‘scherm’ is opgebouwd uit verschillende planten en boomsoorten. Het ‘scherm’ heeft een belangrijke rol in de plek en het aanzicht van het erf.

Vanaf de weg en vanaf de westkant heeft het erf geen natuurlijke afscheidingen, behoudens enkele bomen en hagen, die op het perceel staan.

Uitgangspunt bij het ontwerp is dat eigen karakter van het erf behouden blijft. De nieuwe functie dient ingepast worden in de karakter structuur en passend gemaakt worden in het landschappelijke beeld. Het bestaande scherm draagt sterk bij aan de landschappelijke structuur. Dit zal niet worden aangetast. Hierdoor hoeft deze zijde geen aparte inplant. Rondom de nieuwe camping wordt een nieuwe ‘mantel’ aangelegd. Gezien de grotere rechtstanden is bewust gekozen voor een afwisselend en gevarieerde benadering.

Landschaps - en inrichtingsplan. Molenpaal 3 Onstwedde



Figuur c. Ontwerp landschappelijke inpassing camping Molenpaal 3

De westelijke zijde van het nieuwe erf heeft een behoorlijk grote visuele impact op het daaraan gekoppelde landschap. Het nieuwe erf dient in het kleinschalig gebied en gelet op het toekomstig gebruik, in belangrijke mate een dichte wandvorm te krijgen. Dit nieuwe scherm zal worden opgetrokken met een aantal volumineuze soorten (Noorse esdoorn, Eik) en een

aantal soorten met sierwaarde (Goudes, Meidoorn, Ruwe berk). Er is bewust gekozen voor een mix van redelijk snelgroeiende boomsoorten en wat duurzame soorten. Dit gedeelte kent een gemêleerde ondergroei van Krent, Lijsterbes, Vlier en andere inheemse heesters en vormt hierdoor een visueel gesloten coulisse.

De noordzijde van het perceel aan de Molenpaal is, door de situering van de woning met het haaks daarop staand bijgebouw en een bestaande haag, redelijk besloten. De ruimte ter plekke van de camping wordt niet van een zwaar ingeplante groenscherm voorzien, maar van een groene beukenhaag met een hoogte van ca. 1.75m. Deze aanplant sluit aan bij de reeds aanwezige afscheiding en geeft het gebied hiermee het aanzien van een tuin - erf behorende bij de woning. Op deze manier wordt voorkomen, dat het totale perceel als een "eiland" in het landschap wordt gezien, maar zich juist schikt in het coulissenlandschap, een positieve bijdrage levert en waar het zich als het ware schikt in het landschappelijk waardevol gebied. Afscherming aan de noordzijde op bovenstaande wijze krijgt een heldere groenstructuur en versterkt de lijn van het openbaar gebied richting de oude bestaande boomsingel met onderbeplanting aan de rand van de EHS. De campingfunctie wordt met deze invulling ondergeschikt aan het hoofd en bijgebouw en zal worden ervaren als een onderdeel van de tuininrichting.

Na realisatie zal het onderhavige gebied een positieve bijdrage leveren aan het overgangsgebied naar de EHS. Het vormt een harmonisch geheel en het zal een positieve bijdrage leveren aan de landschappelijke kwaliteit in het waardevolle gebied.

Welstandshalve aspecten

Het gemeentelijk welstandsbeleid is weergegeven in de Welstandsnota Stadskanaal . Op grond hiervan worden criteria aan bebouwing gesteld vanuit overwegingen van een goede beeldkwaliteit.

Aangezien er geen sprake is van bouwen, zal de toetsing beperkt kunnen blijven tot de landschappelijke inpassing.

=====